



# **Informe sobre l'escola bressol municipal a la demarcació de Barcelona 3a Edició. Curs 2013-2014**

---

**Informe elaborat per l'Observatori de Polítiques Educatives Locals de la  
Gerència de Serveis d'Educació de l'Àrea d'Atenció a les Persones de la  
Diputació de Barcelona**

**Barcelona, maig 2015**





## ÍNDEX

1. Presentació .....	2
2. Continguts i metodologia .....	3
3. El Mapa de les escoles bressol a la demarcació de Barcelona.....	6
4. Alumnat i docència .....	18
5. Servei de menjador .....	40
6. Quotes i finançament .....	44
7. Models de gestió .....	53
8. Annexos .....	60

## 1. Presentació

Aquest document recull i analitza els resultats de la tercera edició del **Panel sobre l'escola bressol municipal a la demarcació de Barcelona** (en endavant Panel).

Amb aquesta tercera edició es dóna continuïtat a la línia de treball de l'Observatori de Polítiques Educatives Locals de la Gerència de Serveis d'Educació que permet recopilar, analitzar i posar a l'abast del territori informació sobre la realitat de les polítiques educatives locals.

El treball de camp per a realitzar aquest Panel va començar amb la recollida d'informació mitjançant la tramesa telemàtica d'enquestes als ajuntaments de la Demarcació que ofereixen el servei d'escola bressol municipal. Aquesta informació es va recollir entre els mesos de setembre i desembre de 2014. Durant aquest període, s'ha comptat amb la participació de 143 ajuntaments que han facilitat informació dels 272 centres existents en el seu territori. Pel que fa a la representativitat de la mostra, cal dir que aquestes dades corresponen al 60,34% dels municipis que compten amb escola bressol municipal i al 67,49% dels centres de les comarques barcelonines. Entre els 223 ajuntaments que han participat en alguna edició del Panel, en 90 casos se'n tenen dades per a totes les edicions, mentre que 104 han respost els qüestionaris de les dues darreres edicions.

En alguns punts del present document, es fa referència als resultats de les edicions anteriors, que es troben disponibles a la pàgina web de l'[Observatori de Polítiques Educatives Locals](#).

## 2. Continguts i metodologia

El present document analitza les dades relatives al curs 2013-2014, de les 272 escoles bressol municipals existents en els 143 municipis que han respost l'enquesta de la tercera onada del Panel.

L'enquesta distribuïda contenia preguntes relacionades amb el mapa d'escoles bressol, els infants que en són usuaris i els professionals que hi treballen. També hi havia qüestions sobre el model de gestió d'aquests serveis, sobre el seu finançament i sobre les competències dels ajuntaments en aquest àmbit.

En el cas del tercer apartat del document, corresponent al mapa de les escoles bressol, s'han completat les dades recollides al Panel amb informació pròpia de la Gerència de Serveis d'Educació de la Diputació de Barcelona i amb les dades del Departament d'Ensenyament de la Generalitat de Catalunya, per tal de tenir una visió exhaustiva sobre el panorama a les comarques barcelonines.

Per a la resta d'apartats, la informació es refereix únicament als municipis que han respost l'enquesta per a cadascun dels punts. Per tal de fer visible la representativitat de la mostra, en aquests casos, a cada taula s'hi ha incorporat la referència al total de municipis, o d'escoles quan s'escau, sobre els que es té informació en cada cas, així com el percentatge que representen respecte a la mostra i respecte a la Demarcació.

La taula 1, indica el grau de cobertura que ofereix el Panel a nivell general, tenint en compte el nombre de municipis i escoles que hi han aportat informació, independentment de si han respost totes les preguntes o només alguns apartats. S'hi observa un grau de cobertura del territori que supera el 50% en gairebé tots els casos, tant si es posa l'atenció a les dades comarcals, com si es fa a les dades per trams poblacionals. En l'àmbit comarcal però, cal esmentar la menor participació en el Panel, només un municipi, del territori del Garraf. En aquest cas, per tant, no es realitzarà l'anàlisi a nivell comarcal.

També cal assenyalar, que a les taules comarcals dels primers apartats hi apareixen dades relatives a la Selva, ja que el Panel en recull algunes corresponents al municipi de Fogars de la Selva, únic municipi de la Demarcació que pertany a aquesta comarca. Tot i això, tractant-se d'un únic municipi, les dades no són significatives per

analitzar la situació a l'esmentada comarca i per això no s'ha inclòs a la resta de taules que proporcionen informació d'àmbit comarcal.

D'altra banda, a l'hora de llegir l'informe, cal tenir present que no s'han recollit les dades corresponents al municipi de Barcelona ja que aquest presenta una dinàmica pròpia. Així, tant les xifres com els percentatges sempre es calculen en relació als 310 municipis de la Demarcació restants.

**Taula 1. Municipis i escoles que han participat al Panel**

	MUNICIPIS		ESCOLES	
	Participen	% sobre total Demarcació	Participen	% sobre total Demarcació
<b>Segons comarca</b>				
Alt Penedès	19	73,08%	26	72,22%
Anoia	10	52,63%	13	52,00%
Bages	15	57,69%	19	63,33%
Baix Llobregat	18	64,29%	48	71,64%
Barcelonès	4	100,00%	20	100,00%
Berguedà	4	40,00%	4	36,36%
Garraf	1	16,67%	1	9,09%
Maresme	21	70,00%	36	80,00%
Osona	16	51,61%	21	58,33%
La Selva	1	100,00%	1	-
Vallès Occidental	12	57,14%	48	69,57%
Vallès Oriental	22	62,86%	35	67,31%
<b>Segons tram població</b>				
< 1.000 hab	15	48,39%	15	48,39%
De 1.000 a 2.000 hab	13	56,52%	14	60,87%
De 2.000 a 3.000 hab	15	51,72%	16	53,33%
De 3.000 a 5.000 hab	16	55,17%	18	50,00%
<b>Total &lt; 5.000 hab</b>	59	52,68	63	52,50
De 5.000 a 20.000 hab	53	64,63%	72	63,72%
De 20.000 a 50.000 hab	15	60,00%	43	61,43%
De 50.000 a 100.000 hab	10	83,33%	44	88,00%
Més de 100.000 hab	6	100,00%	50	100,00%

Font: Elaboració pròpia a partir de les dades del Departament d'Ensenyament de la Generalitat de Catalunya

Pel que fa a l'estructura del document, en primer lloc es fa una aproximació al Mapa de les escoles bressol de la demarcació de Barcelona: municipis que compten amb escola bressol, nombre total d'escoles per comarca i desplegament del mapa. A continuació, es donen les dades relatives a l'alumnat, les unitats existents i el personal docent. El cinquè apartat fa referència al servei de menjador. L'informe continua amb les xifres sobre els preus públics de les escoles bressol, la seva gestió i les competències que cada ajuntament té delegades.

### **3. El Mapa de les escoles bressol a la demarcació de Barcelona**

En aquest apartat, es presenta la informació sobre el nombre total d'escoles bressol municipal (en endavant EBM) a la Demarcació, i la seva distribució per comarques i segons el tram de població dels municipis. També es recullen les dades de cobertura dels infants de 0-2 anys, així com el desplegament del mapa d'EBM.

#### **3.1 Nombre total d'escoles bressol municipals i distribució per comarques**

Exclusivament en el cas d'aquest punt, com s'ha comentat anteriorment, les dades del Panel han estat complementades amb dades pròpies de la Gerència de Serveis d'Educació i el Mapa Escolar del Departament d'Ensenyament de la Generalitat de Catalunya.

La taula 2, mostra la distribució en el territori de les EBM existents a la Demarcació. La taula ens indica que més del 76% dels municipis de la Demarcació compten amb, al menys, una EBM.

Destaquen per sobre de la mitjana, els casos del Barcelonès, el Garraf, el Maresme, l'Alt Penedès i el Vallès Occidental; mentre que per sota trobem el Berguedà i l'Anoia.



**Taula 2. Municipis amb EBM**

Comarca	Municipis amb EBM	Municipis a la comarca	% Municipis amb EBM sobre els municipis de la comarca
Alt Penedès	26	27	96,30%
Anoia	19	33	57,58%
Bages	26	35	74,29%
Baix Llobregat	28	30	93,33%
Barcelonès	4	4	100,00%
Berguedà	10	30	33,33%
Garraf	6	6	100,00%
Maresme	30	30	100,00%
Osona	31	48	64,58%
La Selva	1	1	-
Vallès Occidental	21	23	91,30%
Vallès Oriental	35	43	81,40%
<b>Total Demarcació</b>	<b>237</b>	<b>310</b>	<b>76,45%</b>

Font: Elaboració pròpia a partir de les dades del Departament d'Ensenyament de la Generalitat de Catalunya

En les dades comarcals, però, hi influeix substancialment la mida dels municipis, així, si es pren la taula 3, que presenta els municipis agrupats segons el tram de població, es comprova que per a tots els trams per sobre dels 2.000 habitants, el percentatge de municipis que tenen escola bressol supera el 90%. De fet, la diferència més substancial pel que fa al percentatge de municipis amb EBM es troba en els que tenen menys de 1.000 habitants, on només el 33% dels municipis presten aquest servei. En el cas dels municipis majors de 20.000 habitants, tots els ajuntaments ofereixen el servei d'escola bressol municipal, amb una única excepció que compta amb un centre públic de la Generalitat de Catalunya.

**Taula 3. Municipis amb escola bressol municipal segons el tram de població**

<b>Tram de població</b>	<b>Municipis amb EBM</b>	<b>Municipis al tram</b>	<b>% Municipis amb EBM sobre els municipis del tram</b>
< 1.000 hab	31	94	32,98%
De 1.000 a 2.000 hab	23	27	85,19%
De 2.000 a 3.000 hab	29	31	93,55%
De 3.000 a 5.000 hab	29	30	96,67%
<b>Total &lt; 5.000 hab</b>	<b>112</b>	<b>182</b>	<b>61,54%</b>
De 5.000 a 20.000 hab	82	84	97,62%
De 20.000 a 50.000 hab	25	26	96,15%
De 50.000 a 100.000 hab	12	12	100,00%
Més de 100.000 hab	6	6	100,00%
<b>Total</b>	<b>237</b>	<b>310</b>	<b>76,45%</b>

Font: Elaboració pròpia a partir de les dades del Departament d'Ensenyament de la Generalitat de Catalunya i d'Idescat

### **3.2. Places d'escoles bressol municipals i distribució per comarques**

Les taules 4 i 5 recullen el nombre de places d'EBM existents als municipis que han participat al Panel. Al mateix temps, mostren el percentatge de cobertura de la població de 0 a 2 anys que aquestes places representen i l'evolució d'aquest percentatge respecte a l'anterior edició del Panel, assenyalant els casos en que el percentatge de cobertura ha tingut una variació superior a un punt percentual.

Per facilitar la interpretació de la dada de cobertura, s'ha incorporat també informació sobre l'evolució de la població d'aquest tram d'edat en els dos darrers anys, ja que l'increment de la cobertura es deu en molts casos a la disminució de la població, més que no pas a un increment de les places ofertades. La baixada de la població es dona a totes les comarques i a tots els trams de població i, globalment, se situa en una disminució del 9,41%.

Com ja s'observava en anteriors edicions, el percentatge de cobertura de la població de 0 a 2 anys disminueix a mesura que el nombre d'habitants del municipi creix. Així, mentre que en els municipis de menys de 5.000 habitants el percentatge se situa en un 77% a nivell global, en els municipis majors de 5.000 habitants no s'arriba al 40% de cobertura de la població d'aquest tram d'edat, situant-se la cobertura per sota del 25% a partir dels 20.000 habitants.

Les dades comarcals que es presenten a la taula 5, presenten una clara relació amb la tipologia de municipis que en formen part. Així, les comarques amb municipis amb més població, com el Barcelonès, el Vallès Occidental o el Vallès Oriental, presenten una cobertura per sota del 30%; mentre que l'Alt Penedès i Osona destaquen per sobre de la mitjana. Cal apuntar un cop més que no s'analitza l'àmbit comarcal en el cas del Garraf i de la Selva, donat que només es compta amb dades d'un municipi en cada cas.

Respecte a la comparativa amb el curs 2011-12, el percentatge de cobertura augmenta en tots els trams de població. Per contra, si s'observa l'evolució de la cobertura a nivell comarcal, en el cas del Berguedà i de l'Anoia la cobertura cau. Tot i això, en tots dos casos, la xifra se situa per sobre de la mitjana de la Demarcació.

Pel que fa al promig de places ofertades per municipi, s'ha mantingut o ha baixat lleugerament per als municipis de fins a 20.000 habitants, mentre que, per als de la franja d'entre 20.000 i 100.000 habitants -municipis on la cobertura dels infants està

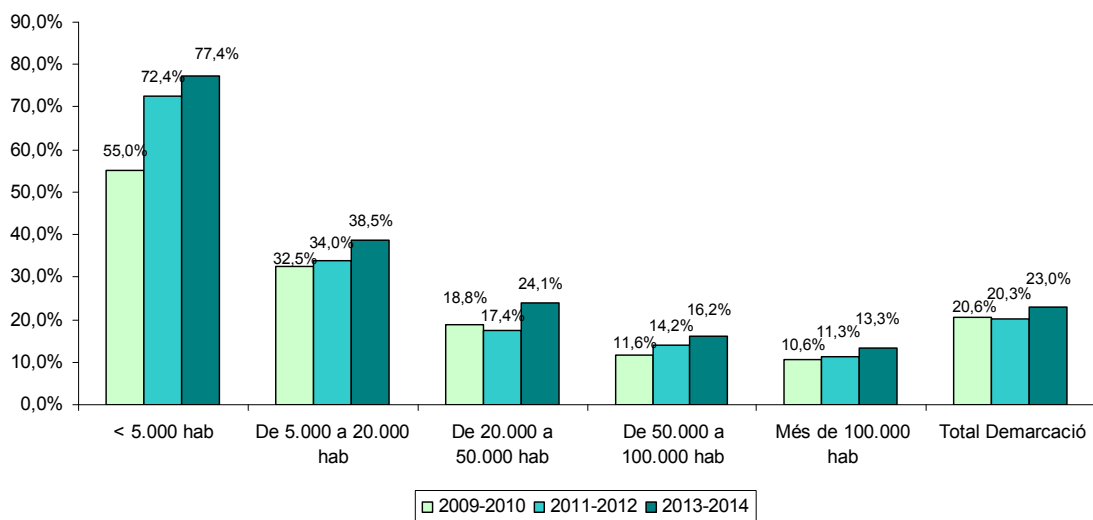
per sota del 25%- aquesta xifra s'ha incrementat notablement. A nivell de comarques, l'increment més gran de places per municipi el trobem al Baix Llobregat i, en menor mesura, a Osona, mentre que la xifra que més baixa és la de l'Anoia.

Les gràfiques 1 i 2 recullen de manera visual l'evolució del percentatge de cobertura dels infants de 0 a 2 anys en cada cas.

**Taula 4. Places d'EBM i cobertura de la població en aquest grup d'edat per tram de població. Municipis participants al Panel**

Tram de població	Places d'EBM	Places per municipi	Població 0-2 anys	% cobertura població de 0-2 anys	Δ resp. 11-12	Δ pob. 0-2 2012-2014
< 1.000 hab	346	23,07	304	113,82%	↑ 8,18%	-0,40%
De 1.000 a 2.000 hab	482	37,08	606	79,54%	↑ 1,76%	-10,34%
De 2.000 a 3.000 hab	927	61,80	1127	82,25%	≈ 0,74%	-13,76%
De 3.000 a 5.000 hab	1279	79,94	1882	67,96%	↑ 1,54%	-12,74%
<b>Total &lt; 5.000 hab</b>	<b>3.034</b>	<b>51,42</b>	<b>3.919</b>	<b>77,42%</b>	<b>↑ 5,02%</b>	<b>-11,28%</b>
De 5.000 a 20.000 hab	6883	129,87	17857	38,55%	↑ 4,54%	-9,90%
De 20.000 a 50.000 hab	3670	244,67	15258	24,05%	↑ 6,66%	-9,48%
De 50.000 a 100.000 hab	3724	372,40	23005	16,19%	↑ 2,00%	-9,39%
Més de 100.000 hab	4853	808,83	36396	13,33%	↑ 2,00%	-8,58%
<b>Total Demarcació</b>	<b>22.164</b>	<b>154,99</b>	<b>96.435</b>	<b>22,98%</b>	<b>↑ 2,68%</b>	<b>-9,41%</b>

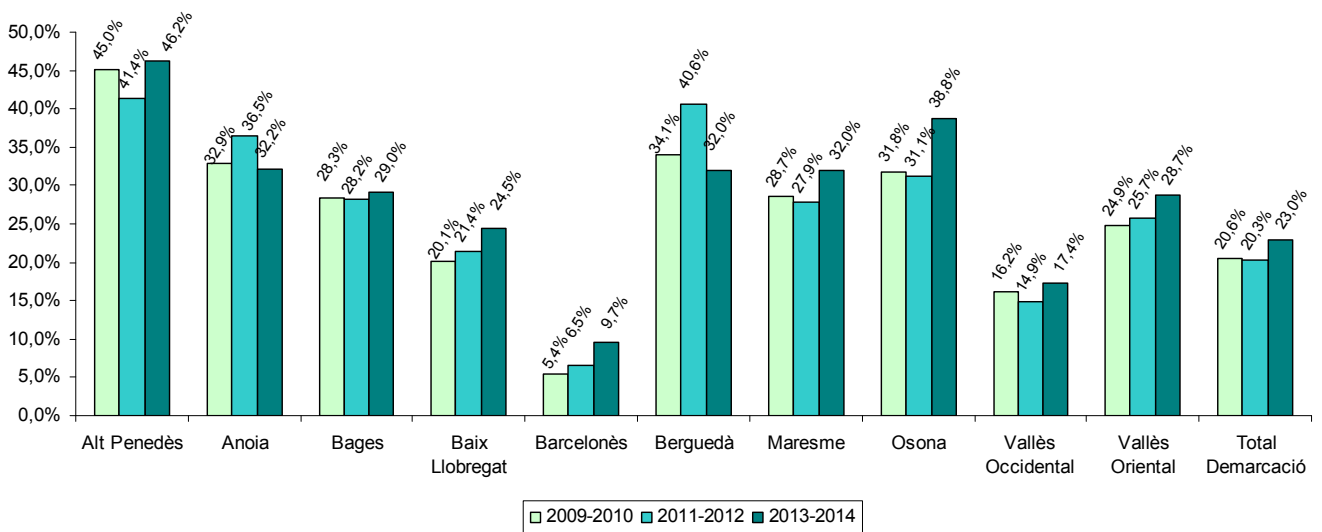
**Gràfica 1. Evolució de la cobertura població 0-2 per tram de població**



**Taula 5. Places d'EBM i cobertura de la població en aquest grup d'edat per comarques.  
Municipis participants al Panel**

Comarca	Places d'EBM	Places per municipi	Població 0-2 anys	% cobertura població de 0-2	Δ resp. 11-12	Δ pob. 0-2 2012-2014
Alt Penedès	1.451	76,37	3.144	46,15%	↑ 4,79%	-9,50%
Anoia	897	89,70	2.788	32,17%	↓ -4,29%	-11,76%
Bages	1.172	78,13	4.035	29,05%	≈ 0,83%	-8,88%
Baix Llobregat	4.554	253,00	18.612	24,47%	↑ 3,06%	-10,29%
Barcelonès	1.826	456,50	18.866	9,68%	↑ 3,16%	-8,05%
Berguedà	186	46,50	582	31,96%	↓ -8,67%	-10,16%
Garraf	112	112,00	131	85,50%	↑ 75,52%	-8,21%
Maresme	3.422	162,95	10.704	31,97%	↑ 4,06%	-10,77%
Osona	1.574	98,38	4.059	38,78%	↑ 7,64%	-9,08%
La Selva	16	16,00	37	43,24%	↓ -15,85%	-15,91%
Vallès Occidental	4.066	338,83	23.418	17,36%	↑ 2,48%	-8,33%
Vallès Oriental	2.888	131,27	10.059	28,71%	↑ 3,02%	-10,59%
<b>Total Demarcació</b>	<b>22.164</b>	<b>154,99</b>	<b>96.435</b>	<b>22,98%</b>	<b>↑ 2,68%</b>	<b>-9,41%</b>

**Gràfica 2. Evolució de la cobertura població 0-2 per comarca**



### 3.3. Places ocupades

Respecte a l'ocupació de les places, les taules 6 i 7 mostren el percentatge de les places ocupades per tram de població i per comarca. En general, es veu un increment de l'ocupació a mesura que augmenta la població del municipi. A nivell comarcal, només l'Alt Penedès se situa lleugerament per sota del 75% de cobertura de places.

En aquest apartat, no es fa l'anàlisi de l'evolució de les places ocupades, ja que per tal de millorar la qualitat de les dades, a la present edició s'ha preguntat no només sobre els infants matriculats, sinó també sobre el nombre d'hores que assisteix a l'escola l'alumnat a jornada parcial. Per tant, el càlcul de les places ocupades, s'ha realitzat tenint en compte una ocupació mínima de cinc hores al dia durant cinc dies a la setmana.

**Taula 6. Places d'EBM ocupades per tram de població. Municipis participants al Panel**

<b>Tram</b>	<b>Capacitat total</b>	<b>Places Ocupades</b>	<b>% places ocupades</b>
<1000	346	203,24	58,74%
Entre 1.000 y 2.000	482	373	77,39%
Entre 2.001 y 3.000	927	628,81	67,83%
Entre 3.001 y 5.000	1.279	895	69,98%
Entre 5.001 y 20.000	6.883	5.257	76,37%
Entre 20.001 y 50.000	3.670	3.224	87,85%
Entre 50.001 y 100.000	3.724	3.546	95,23%
> 100.000	4.853	4.426	91,20%
<b>Total Demarcació</b>	<b>22.164</b>	<b>18.553</b>	<b>83,71%</b>

**Taula 7. Places d'EBM ocupades per comarca. Municipis participants al Panel**

<b>Comarca</b>	<b>Capacitat total</b>	<b>Places Ocupades</b>	<b>% places ocupades</b>
Alt Penedès	1451	1.066	73,46%
Anoia	897	674	75,14%
Bages	1.172	891	76,01%
Baix Llobregat	4.554	3.994	87,70%
Barcelonès	1.826	1.733	94,92%
Berguedà	186	150,8	81,08%
Garraf	112	53	47,32%
Maresme	3.422	2.879	84,12%
Osona	1.574	1.205	76,55%
Vallès Occidental	4.066	3.597	88,47%
Vallès Oriental	2.888	2.285	79,11%
<b>Total Demarcació</b>	<b>22.164</b>	<b>18.553</b>	<b>83,71%</b>

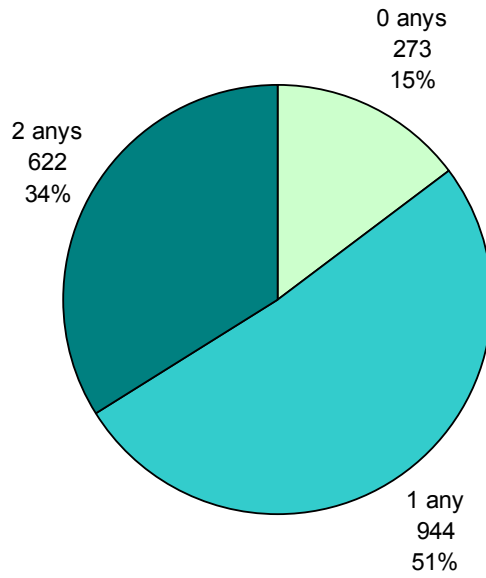
Per finalitzar aquest punt, respecte a l'accés a l'EBM, a 33 dels 143 municipis estudiats, van quedar infants en llista d'espera, en un 51% dels casos, infants d'un any d'edat. Tant pel que fa al nombre d'infants, com al nombre de municipis amb llista d'espera, han disminuït notablement respecte a l'anterior edició del Panel. És significatiu, que, en el cas dels ajuntaments de menys de 5.000 habitants, pràcticament no existeix demanda no atesa.

A la taula 8 i a la gràfica 5, s'hi reflecteixen aquestes dades. A les taules 9 i 10, hi ha les mateixes dades segons el tram de població i la comarca.

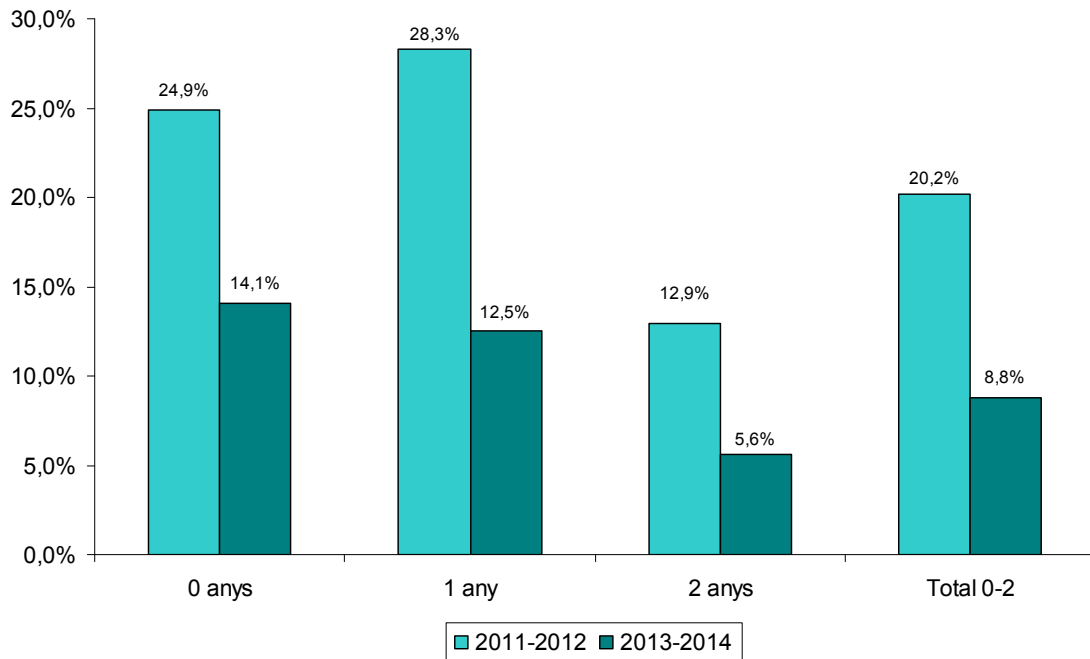
**Taula 8. Infants en llista d'espera**

	<b>0 anys</b>	<b>1 any</b>	<b>2 anys</b>	<b>Total</b>
Infants en llista d'espera	273	944	622	1.839
Demanda no atesa				
Inf llista d'espera / (Inf matriculats + inf llista d'espera)	14,06%	12,51%	5,61%	8,82%

**Gràfica 5. Distribució per edats dels infants en llista d'espera**



**Gràfica 6. Comparativa de la demanda no atesa. Cursos 2011-2012 – 2013-2014**





**Taula 9. Infants en llista d'espera segons tram de població**

<b>Tram</b>	<b>Municipis amb infants en llista d'espera</b>	<b>% mun. mostra</b>	<b>0 anys</b>	<b>1 any</b>	<b>2 anys</b>	<b>Total</b>
<1000	-	-	-	-	-	-
Entre 1.000 y 2.000	-	-	-	-	-	-
Entre 2.001 y 3.000	-	-	-	-	-	-
Entre 3.001 y 5.000	1	6,25%	1	-	-	1
Entre 5.001 y 20.000	14	26,42%	49	53	32	134
Entre 50.001 y 100.000	9	60,00%	33	110	50	193
Entre 20.001 y 50.000	7	70,00%	60	365	163	588
> 100.000	6	100,00%	130	416	377	923

**Taula 10. Infants en llista d'espera segons comarca**

<b>Comarca</b>	<b>Municipis amb infants en llista d'espera</b>	<b>% mun. mostra</b>	<b>0 anys</b>	<b>1 any</b>	<b>2 anys</b>	<b>Total</b>
Alt Penedès	1	5,26%	4	-	-	4
Anoia	2	20,00%	8	10	2	20
Bages	5	33,33%	21	73	29	123
Baix Llobregat	6	33,33%	47	294	143	484
Barcelonès	4	100,00%	64	236	207	507
Berguedà	-	-	-	-	-	-
Garraf	-	-	-	-	-	-
Maresme	8	38,10%	59	160	75	294
Osona	3	18,75%	5	11	7	23
Vallès Occidental	6	50,00%	59	155	156	370
Vallès Oriental	2	9,09%	6	5	3	14

### 3.4. Desplegament del mapa d'escoles bressol municipals

Aquest apartat recull les principals tendències pel que fa al desplegament en el temps del mapa escolar d'EBM. Com indica la taula 11, l'anàlisi que es fa en aquest punt és fruit de l'anàlisi de les respostes de 125 municipis que aporten dades sobre la data de creació d'un total de 241 escoles.

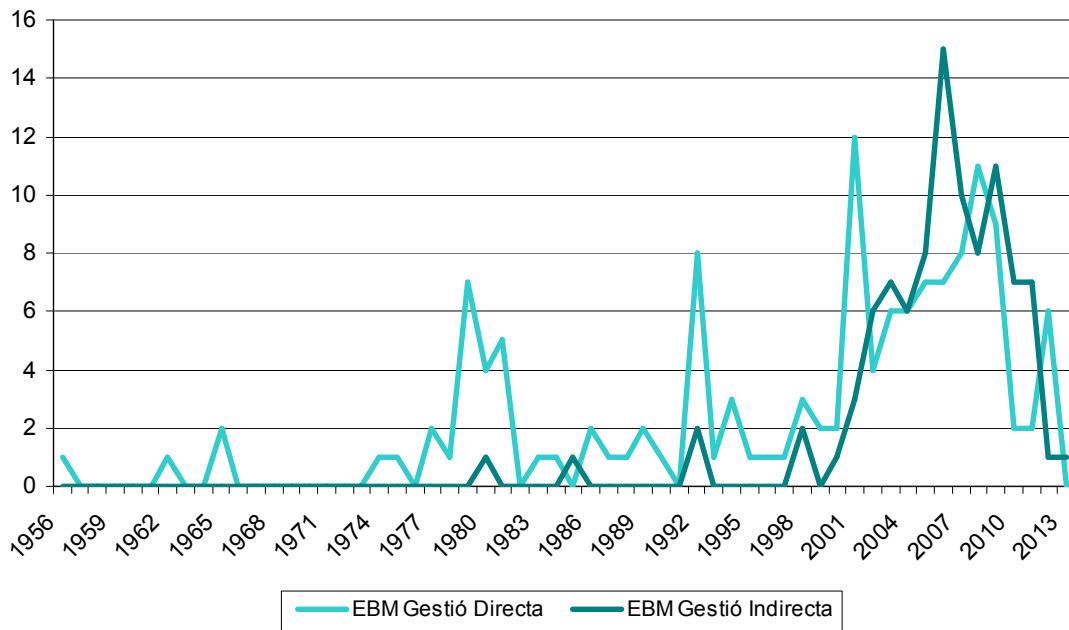
**Taula 11. Representativitat en quant a municipis i EBM de la mostra sobre l'any de creació de les EBM**

Municipis que responen	125
% mostra	87,41%
% Demarcació	52,74%
<hr/>	
Escoles que responen	241
% mostra	88,60%
% Demarcació	59,80%

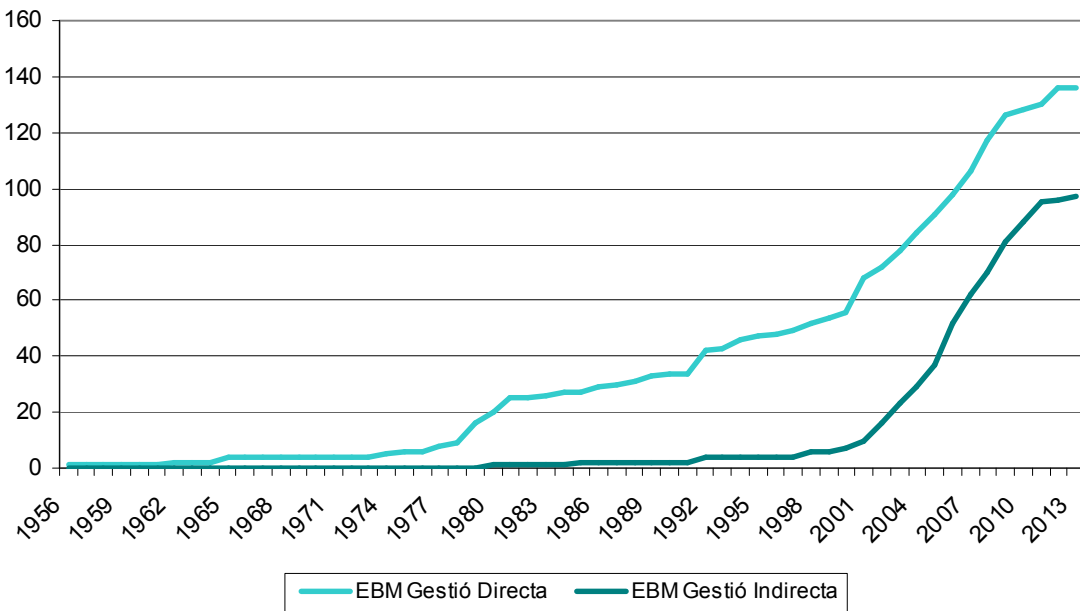
Les dades confirmen la tendència apuntada ja a les dues primeres edicions del Panel. Així, a les gràfiques 7 i 8 s'hi observa un fort increment del nombre d'EBM que s'obren en el període 2000-2010, quan es creen més del 70% dels centres de la mostra. El màxim creixement es dona els anys 2008 i 2009. A partir de l'any 2010 i fins l'actualitat, el nombre d'escoles s'estanca. Aquest estancament s'observa per a tots dos tipus de gestió, tot i que els dos darrers anys, encara s'ha obert algun centre de gestió indirecta.<sup>1</sup>

<sup>1</sup> A l'apartat 7 del present informe, així com a les taules A5 i A6 de l'annex, s'hi detalla la distribució d'EBM segons el tipus de gestió.

Gràfica 7. EBM creades/any segons tipus de gestió



Gràfica 8. EBM existents segons tipus de gestió



## 4. Alumnat i docència

### 4.1. Alumnat

#### 4.1.1 Dades d'infants per escola:

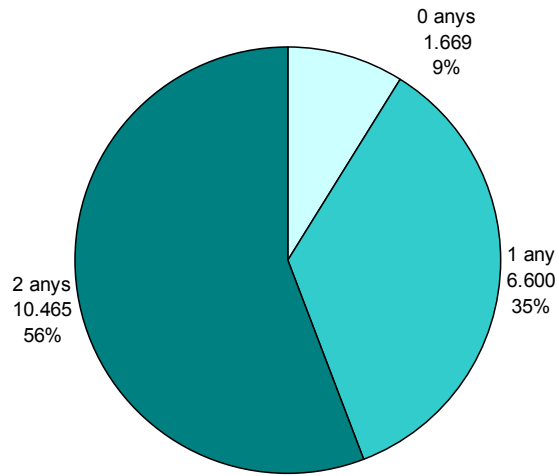
Les dades analitzades en aquest apartat corresponen a les 272 escoles enquestades que responen les qüestions sobre alumnat, és a dir, a més d'un 67% del total de les EBM de les comarques barcelonines.

El nombre total d'infants que assisteixen a les escoles de la mostra és de 19.011. D'aquests, un 56% tenen 2 anys i només un 9% del total tenen menys d'un any, tal i com recull la gràfica 9. Aquests percentatges en la distribució dels infants per edat són molt similars a les obtingudes a les anteriors onades del Panel. Pel que fa al promig d'infants per escola, com mostra la gràfica 10, hi ha un descens de 4,4 alumnes per escola en el nombre global d'infants, aquesta tendència a la baixa es dona en el cas dels infants d'un i de dos anys, mentre que puja en 1 infant per escola en el cas dels nens i nenes de zero anys. Tot i així, i com es veurà en posteriors taules d'aquest mateix apartat, hi ha 61 escoles d'un total de 18 municipis que no tenen matriculat cap infant menor d'un any.

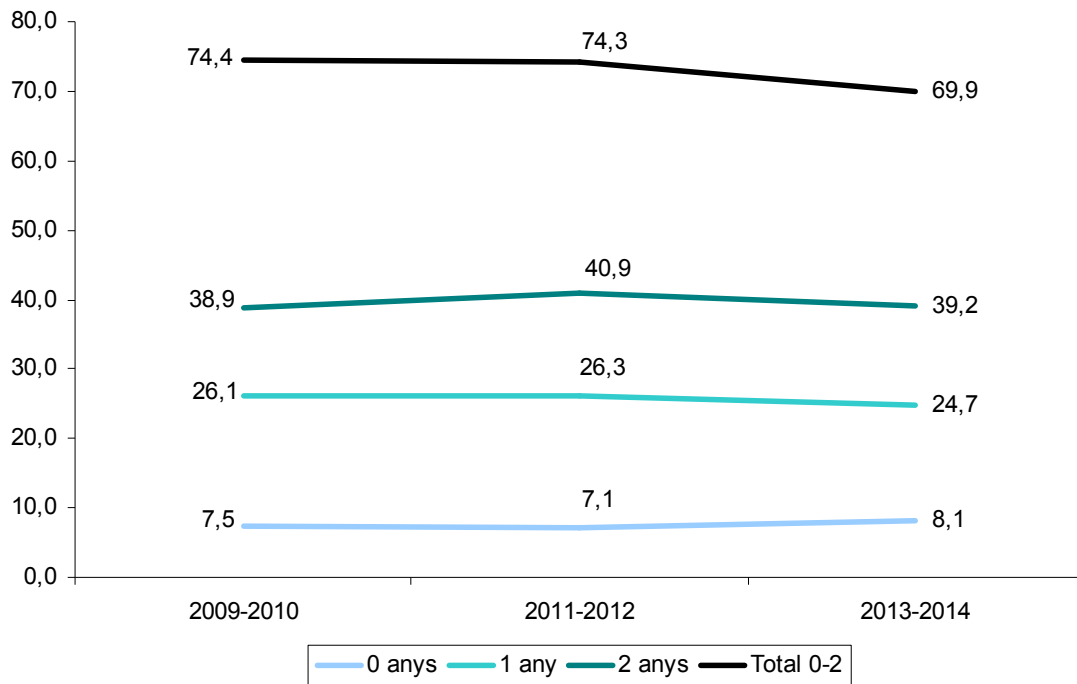
**Taula 12. Infants que assisteixen a l'EBM per edat**

	<b>0 anys</b>	<b>1 any</b>	<b>2 anys</b>	<b>Total 0-2</b>
Infants a Jornada Completa	1.538	6.037	9.701	17.440
Infants a Jornada Parcial	131	563	764	1.571
Total infants	1.669	6.600	10.465	19.011
Promig inf/escola	8	25	39	70
Màxim inf/escola	16	65	100	160
Mínim inf/escola	1	1	3	5
Valor més repetit inf/esc	8	26	40	74
Escoles que responen	267			272
% mostra	98,16%			100,00%
% Demarcació	66,25%			67,49%

**Gràfica 9. Distribució per edat dels infants que assisteixen a l'EBM**

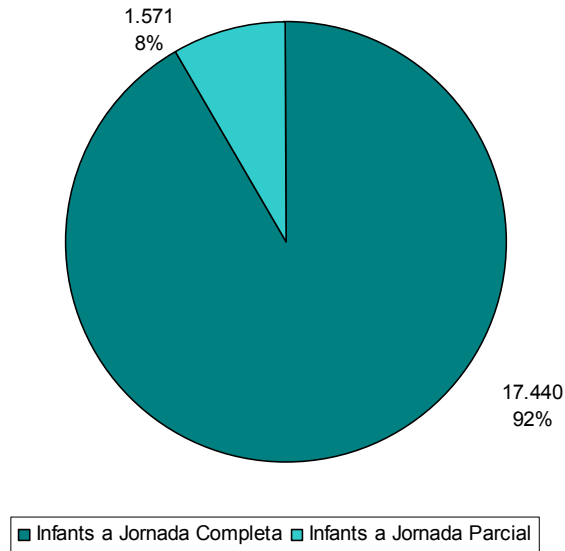


**Gràfica 10. Evolució del nombre d'infants per escola en els darrers cursos**



Respecte al nombre d'hores que els infants matriculats assisteixen als centres, tal com mostra la gràfica 11, la gran majoria, un 92%, ho fan a jornada completa, mentre que només un 8% fa jornada parcial.

**Gràfica 11. Alumnat segons jornada**



A les taules 13 i 14, es desglossen algun d'aquests resultats en funció de la mida dels municipis i de la comarca a la que pertanyen. També s'hi assenyala l'evolució respecte a les dues edicions anteriors del Panel, remarcant les variacions que es troben per sobre d'un infant per escola.

Pel que fa a la grandària dels municipis, com és d'esperar, el nombre d'infants per escola augmenta amb la grandària, observant-se una important diferència respecte dels infants per escola entre municipis de menys i de més de 5.000 habitants. Entre els més petits, hi ha també una marcada diferència pel que fa als municipis de menys de 2.000 habitants.

Un cop més, les variacions pel que fa al territori, també s'expliquen en gran mesura per la tipologia dels municipis que configuren cadascuna de les comarques.

Tot i que si comparem les xifres amb les corresponents al curs 2011-12, observem que hi ha variacions en ambdós sentits, en el global del període del qual es tenen dades de Panel, hi ha hagut un clar descens del nombre d'infants matriculat a les escoles per a totes les franges de població i per a totes les comarques, amb l'única excepció del Barcelonès, que ha vist clarament incrementat el nombre d'infants per escola. En els casos de l'Alt Penedès, l'Anoia, el Baix Llobregat i el Berguedà, el nombre d'infants per escola s'ha mantingut bastant estable respecte al curs 2009-2010.

**Taula 13. Promig d'infants que assisteixen a l'EBM per edat i mida del municipi**

Tram de població	Promig inf. 0 anys	Promig inf. 1 any	Promig inf. 2 anys	Promig inf. Total 0-2	Evolució inf. 0-2 (respecte 2011-12)	Evolució inf. 0-2 (darrers 4 cursos)	Escoles que responen	% mostra	% Demarcació
< 1.000 hab	2,8	5,3	7,5	13,9	≈ -0,5	↓ -3,3	26	100,00%	100,00%
De 1.000 a 2.000 hab	5,9	9,8	14,1	28,1	≈ -0,8	≈ -0,5	13	100,00%	100,00%
De 2.000 a 3.000 hab	6,8	14,9	21,1	41,6	↓ -5,1	↓ -6,0	14	73,68%	100,00%
De 3.000 a 5.000 hab	7,0	17,8	24,1	48,2	↑ 2,7	↓ -7,0	48	100,00%	100,00%
De 5.000 a 20.000 hab	8,6	25,4	40,8	74,0	↓ -12,3	↓ -9,1	20	100,00%	100,00%
De 20.000 a 50.000 hab	9,5	26,7	43,1	76,7	↑ 2,0	↓ -7,6	4	100,00%	100,00%
De 50.000 a 100.000 hab	8,4	29,4	50,3	82,3	↓ -5,6	↓ -1,8	1	100,00%	88,64%
Més de 100.000 hab	8,2	33,9	52,6	92,6	↓ -5,1	↓ -2,6	36	100,00%	100,00%

Taula 14. Promig d'infants que assisteixen a l'EBM per edat i comarca

Comarca	Promig inf. 0 anys	Promig inf. 1 any	Promig inf. 2 anys	Promig inf. Total 0-2	Evolució inf. 0-2 (respecte 2011-12)	Evolució inf. 0-2 (darrers 4 cursos)	Escoles que responen	% mostra	% Demarcació
Alt Penedès	6,1	14,7	23,8	41,8	≈ 0,2	≈ 0,2	12	26	100,00%
Anoia	6,4	17,8	26,8	50,5	↑ 1,3	≈ -0,3	1	13	100,00%
Bages	7,5	16,7	22,5	47,8	↓ -10,0	↓ -11,6	3	14	73,68%
Baix Llobregat	8,6	30,3	49,3	86,9	↓ -5,9	≈ 0,3	7	48	100,00%
Barcelonès	8,4	34,8	48,6	91,3	↑ 2,6	↑ 6,6	1	20	100,00%
Berguedà	5,5	14,5	19,8	37,0	↓ -4,6	≈ -0,1	2	4	100,00%
Garraf	8,0	16,0	36,0	60,0	↓ -44,5	↓ -39,0	0	1	100,00%
Maresme	8,5	29,5	45,0	82,1	↓ -17,2	↓ -5,6	4	36	100,00%
Osona	9,5	21,4	28,0	57,6	↑ 4,1	↓ -3,6	3	21	100,00%
Vallès Occidental	8,0	25,6	45,7	75,8	↓ -11,5	↓ -9,7	21	48	100,00%
Vallès Oriental	8,1	22,3	37,6	66,6	↓ -6,2	↓ -7,8	6	35	100,00%

Per tal d'observar el percentatge de cobertura sobre la població de 0 a 2 anys separant les dades per grup d'edat, s'ha construït la taula 15 amb les xifres d'infants que assisteixen a les EBM sobre el total de la població en aquest tram d'edat (calculat per als municipis dels què tenim dades d'alumnat). El mateix exercici es fa a les taules 16 i 17 mostrant les dades en funció del tram de població dels municipis i de la comarca respectivament. Finalment, la gràfica 12 mostra l'evolució d'aquesta dada al llarg de les diferents onades del Panel.

La dada de cobertura global se situa al voltant del 20%. De forma similar al que passa a la resta de Catalunya, i d'igual manera que es detectava a l'anterior edició, totes les taules ens mostren com el percentatge d'infants que assisteixen a l'EBM augmenta amb l'edat, especialment a partir del primer any. Respecte a les dades del curs 2011-2012, els percentatges d'infants que van a l'EBM s'ha recuperat en part, ja que ha incrementat en un 0,87% a nivell global, mentre que a l'anterior onada s'havia observat una disminució de gairebé 2 punts percentuals. Les dades analitzades fins aquí, ens indiquen doncs, que tot i que les places ofertades permetrien cobrir un percentatge



cada cop més gran de població en aquesta franja d'edat, els infants matriculats no creixen en la mateixa proporció que caldria esperar.

Un cop més, es detecten diferències segons el tram de població, ja que el percentatge d'infants de 0 a 2 anys que van a l'EBM disminueix a mesura que la grandària del municipi augmenta. Així, en els municipis de menys de 5.000 habitants, gairebé un 55% dels infants assisteixen a l'EBM, mentre que a partir dels 20.000 habitants, la xifra se situa només lleugerament per sobre del 15%.

Com en el cas anterior, les taules 16 i 17 mostren les variacions respecte a la primera onada que superen un infant per escola.

**Taula 15. Percentatge de població de 0, 1 i 2 anys que assisteix a l'EBM**

	<b>0 anys</b>	<b>1 any</b>	<b>2 anys</b>	<b>Total 0-2<sup>2</sup></b>
Infants a les EBM	1.669	6.600	10.465	19.011
Població total en aquest tram d'edat (municipis que han respost les preguntes sobre alumnat)	28.612	32.069	33.382	96.435
% d'infants en plaça EBM	5,83%	20,58%	31,35%	19,71%
Escoles que responen	267			272
% mostra	98,16%			100,00%
% Demarcació	66,25%			67,49%

<sup>2</sup> Les dades d'alumnat total són superiors a la suma d'alumnat per edat, ja que hi ha casos en que només s'ha respost la dada global.

**Taula 16. Percentatge de població de 0, 1 i 2 anys que assisteix a l'EBM segons la mida del municipi**

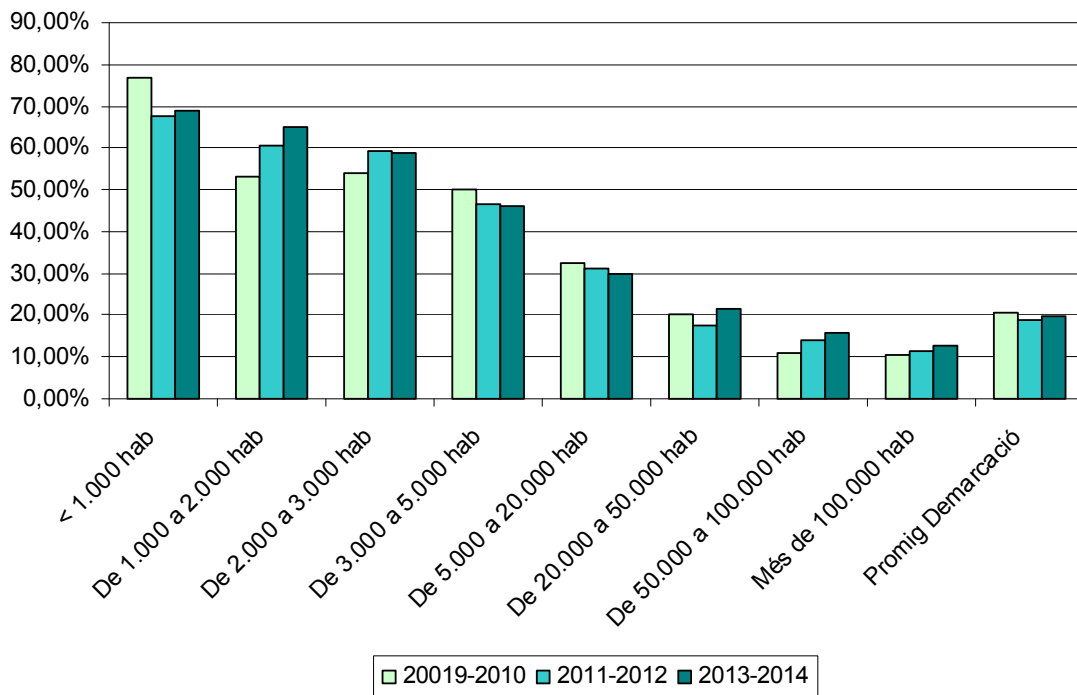
Tram de població	% infants 0 anys	% infants 1 any	% infants 2 anys	% infants 0-2 anys	Evolució respecte 11-12	Escoles que responen	% mostra	% Demarcació
< 1.000 hab	24,29%	76,19%	87%	68,75%	↑ 1,04%	15	100,00%	48,39%
De 1.000 a 2.000 hab	35,76%	64,93%	85,65%	64,85%	↑ 4,46%	14	100,00%	60,87%
De 2.000 a 3.000 hab	27,05%	65,12%	78,19%	59,01%	≈ -0,34%	16	100,00%	53,33%
De 3.000 a 5.000 hab	19,44%	51,36%	63,73%	46,07%	≈ -0,25%	18	100,00%	50,00%
De 5.000 a 20.000 hab	10,51%	30,02%	45,73%	29,85%	↓ -1,23%	72	100,00%	63,72%
De 20.000 a 50.000 hab	6,29%	22,22%	34,18%	21,61%	↑ 4,18%	43	100,00%	61,43%
De 50.000 a 100.000 hab	3,71%	16,41%	26,84%	15,74%	↑ 1,55%	39	100,00%	78,00%
Més de 100.000 hab	2,73%	13,56%	20,63%	12,72%	↑ 1,22%	50	100,00%	100,00%

**Taula 17. Percentatge de població de 0, 1 i 2 anys que assisteix a l'EBM segons la comarca**

Comarca	% infants 0 anys	% infants 1 any	% infants 2 anys	% infants 0-2 anys	Evolució respecte 11-12	Escoles que responen	% mostra	% Demarcació
Alt Penedès	9,21%	34,82%	55,07%	34,54%	≈ 0,52%	26	100,00%	72,22%
Anoia	8,87%	25,70%	34,08%	23,53%	↓ -4,20%	13	100,00%	52,00%
Bages	16,37%	39,80%	55,46%	22,53%	↓ -1,25%	14	100,00%	46,67%
Baix Llobregat	6,22%	22,75%	35,98%	22,42%	↑ 2,03%	48	100,00%	71,64%
Barcelonès	2,76%	10,65%	14,78%	9,68%	↑ 3,18%	20	100,00%	100,00%
Berguedà	6,92%	28,57%	35,91%	25,43%	≈ -0,90%	4	100,00%	36,36%
Garraf	21,62%	37,21%	70,59%	45,80%	↑ 35,82%	1	100,00%	9,09%
Maresme	8,40%	29,66%	41,89%	27,63%	≈ 0,98%	36	100,00%	80,00%
Osona	13,61%	33,31%	40,50%	29,79%	↑ 1,74%	21	100,00%	58,33%
Vallès Occidental	3,01%	15,46%	26,51%	15,54%	≈ 0,47%	48	100,00%	69,57%
Vallès Oriental	7,79%	22,87%	36,17%	23,16%	≈ -0,44%	35	100,00%	67,31%

Pel que fa a l'evolució del percentatge d'infants matriculat a l'EBM, observem un comportament desigual en el darrer curs analitzat. Així, mentre que els municipis amb més de 20.000 habitants han anat incrementant el percentatge d'infants escolaritzats, en el cas dels municipis menors, la taxa ha disminuït globalment, incrementant-se únicament en el cas dels municipis entre 1.000 i 2.000 habitants.

**Gràfica 12. Evolució del percentatge d'infants que assisteix a l'EBM.**



#### 4.1.2 Unitats

En aquest cas, han respost a les preguntes sobre unitats escolars un total de 266 escoles. En quatre casos, només disposem de la informació global d'unitats de l'escola, sense la distribució de les unitats per edat dels infants.

La taula 18 recull les dades globals sobre el total d'unitats i la seva distribució per edats, a més a més del promig d'unitats per escola, també s'han calculat els valors màxim i mínim i el més repetit a les escoles que han respost la pregunta.

Les taules 19 i 20 mostren el promig d'unitats per escola segons el tram de població en el primer cas i la comarca en el segon.

Pel que fa al nombre d'unitats per escola, les dades s'han mantingut força estables al llarg dels cursos en que s'ha realitzat el Panel. Atenent a criteris de trams de població, s'observa que, com és d'esperar, es dona un increment de les unitats a mesura que creix el nombre d'habitants, tot i que aquest increment es dona bàsicament en les unitats d'infants d'un i de dos anys.

**Taula 18. Unitats existents a les EBM per grups d'edat**

	0 anys	1 any	2 anys	Total 0-2
Total unitats	225,5	530,5	571	1.334
Promig unitats/escola	1,1	2,0	2,2	5,0
Máxim unitats /escola	2	5	5	11
Mínim unitats /escola	1	1	1	1
Valor més repetit un/escola	1	2	2	6
Escoles que responen	262			266
% mostra	96,32%			97,79%
% Demarcació	65,01%			66,00%

**Taula 19. Unitats existents a les EBM per grups d'edat i mida del municipi**

Tram de població	Promig un. 0 anys	Promig un. 1 any	Promig un. 2 anys	Promig un. Total 0-2	Escoles que responen	% mostra	% Demarcació
< 1.000 hab	1,0	1,0	1,0	1,9	14	93,33%	45,16%
De 1.000 a 2.000 hab	1,0	1,0	1,0	2,4	14	100,00%	60,87%
De 2.000 a 3.000 hab	1,1	1,4	1,3	3,3	15	93,75%	50,00%
De 3.000 a 5.000 hab	1,2	1,5	1,5	4,0	18	100,00%	50,00%
De 5.000 a 20.000 hab	1,2	2,1	2,4	5,6	72	100,00%	63,72%
De 20.000 a 50.000 hab	1,3	2,1	2,3	5,4	39	90,70%	55,71%
De 50.000 a 100.000 hab	1,1	2,3	2,5	5,5	44	100,00%	88,00%
Més de 100.000 hab	1,0	2,8	2,9	6,4	50	100,00%	100,00%

Taula 20. Unitats existents a les EBM per grups d'edat i comarca

Comarca	Promig un. 0 anys	Promig un. 1 any	Promig un. 2 anys	Promig un. Total 0-2	Escoles que responen	% mostra	% Demarcació
Alt Penedès	1,0	1,2	1,2	3,0	22	84,62%	61,11%
Anoia	1,2	1,7	1,6	4,2	13	100,00%	52,00%
Bages	1,2	1,6	1,6	3,7	18	94,74%	60,00%
Baix Llobregat	1,1	2,4	2,7	6,0	48	100,00%	71,64%
Barcelonès	1,1	2,7	2,5	6,2	20	100,00%	100,0%
Berguedà	1,0	1,5	1,3	3,3	4	100,00%	36,36%
Garraf	1,0	1,0	2,0	4,0	1	100,00%	9,09%
Maresme	1,2	2,3	2,4	5,8	36	100,00%	80,00%
Osona	1,4	1,9	1,7	4,4	20	95,24%	55,56%
Vallès Occidental	1,0	2,2	2,5	5,2	48	100,00%	69,57%
Vallès Oriental	1,2	2,0	2,3	5,1	35	100,00%	67,31%

**Dades d'infants per unitat:**

Es calcula, en aquest apartat i per a cadascuna de les escoles, el quocient del total d'infants de cada edat entre les unitats existents.

Les xifres obtingudes a nivell global i reflectides a la taula 21 són similars a les que es van obtenir a anteriors onades del Panel, cosa que indica que els municipis han adaptat l'obertura d'unitats al nombre d'infants efectivament matriculats. Com en els anys anteriors, els valors més repetits són iguals a la ràtio màxima de referència que assenyalava el Decret 282/2006 per a cada grup d'edat.

**Taula 21. Infants per unitat a les EBM**

	0 anys	1 any	2 anys	Total 0-2
Promig inf/unitat	7,3	12,1	17,6	13,6
Máxim inf/unitat	11	33	39,5	29,3
Mínim inf/unitat	1	2	4	3
Valor més repetit inf/unitat	8	13	20	13,7
Escoles que responen	262			266
% mostra	96,32%			97,79%
% Demarcació	65,01%			66,00%

Quan analitzem aquesta variable en funció de la mida del municipi, taula 22, veiem que, tot i que les xifres són lleugerament inferiors a mesura que analitzem viles amb menys habitants, la dada que destaca per sota de la mitjana és la dels municipis més petits, de menys de 1.000 habitants. A més a més en aquest cas, la xifra ha disminuït respecte a l'anterior Panel. Només en el cas dels municipis entre 3.000 i 5.000 habitants, el nombre d'infants per unitat ha augmentat en el darrer període.

A les taules 22 i 23, es comparen també les xifres d'infants/unitat obtingudes amb les de la primera onada del Panel, tot assenyalant les variacions per sobre d'un infant per unitat.

Taula 22. Infants per unitat a les EBM segons la mida del municipi

Tram de població	Promig inf/unitat 0 anys	Δ resp. 11-12	Promig inf /unitat 1 any	Δ resp. 11-12	Promig inf /unitat 2 anys	Δ resp. 11-12	Promig inf /unitat Total 0-2	Δ resp. 11-12	Escoles resposta	% mostra	% Demarcació
< 1.000 hab	3,7	≈ -0,1	6,1	↓ -2,6	7,5	≈ -0,7	7,9	↓ -1,4	17	113,33%	54,84%
De 1.000 a 2.000 hab	6,3	≈ -0,6	9,9	↓ -1,0	14,5	↓ -2,6	12,2	≈ -0,1	14	100,00%	60,87%
De 2.000 a 3.000 hab	6,4	↓ -1,3	9,3	↓ -1,0	15,6	≈ -0,5	11,7	≈ 0,0	15	93,75%	50,00%
De 3.000 a 5.000 hab	6,2	≈ 0,1	11,8	↑ 3,0	16,9	↑ 4,6	12,0	↑ 2,1	18	100,00%	50,00%
De 5.000 a 20.000 hab	7,2	≈ -0,5	12,6	≈ 0,2	17,6	≈ -0,6	13,3	≈ -0,5	72	100,00%	63,72%
De 20.000 a 50.000 hab	7,5	≈ -0,6	12,3	≈ -0,6	18,3	≈ -0,5	14,0	≈ -0,6	39	90,70%	55,71%
De 50.000 a 100.000 hab	7,8	≈ -0,2	12,2	≈ -0,7	18,9	≈ -0,8	14,7	≈ -0,5	44	100,00%	88,00%
Més de 100.000 hab	8,1	≈ -0,4	13,6	≈ 0,5	19,9	≈ -0,1	15,8	≈ 0,1	50	100,00%	100,00%

Taula 23. Infants per unitat a les EBM segons la comarca

Comarca	Promig inf/unitat 0 anys	Δ resp. 11-12	Promig inf /unitat 1 any	Δ resp. 11-12	Promig inf /unitat 2 anys	Δ resp. 11-12	Promig inf /unitat Total 0-2	Δ resp. 11-12	Escoles resposta	% mostra	% Demarcació
Alt Penedès	6,2	↓ -1,1	9,2	↓ -1,8	14,4	↓ -1,9	11,0	↓ -1,7	22	84,62%	61,11%
Anoia	6,3	↓ -1,2	10,4	↓ -2,4	16,4	≈ -0,1	11,9	↓ -1,1	13	100,00%	52,00%
Bages	7,0	≈ 0,0	12,4	≈ -0,1	15,0	↓ -2,6	12,9	≈ 0,2	18	94,74%	60,00%
Baix Llobregat	7,6	≈ -0,4	12,7	↑ 1,1	18,7	≈ 0,3	14,3	≈ 0,1	48	100,00%	71,64%
Barcelonès	7,9	≈ 0,0	12,9	≈ 0,1	19,9	≈ -0,1	14,9	≈ -0,1	20	100,00%	100,00%
Berguedà	5,5	↓ -2,3	8,5	≈ -0,9	14,8	≈ -0,9	10,3	≈ -0,9	4	100,00%	36,36%
Garraf	8,0	≈ 0,0	16,0	↑ 3,0	18,0	↓ -2,0	15,0	≈ 0,1	1	100,00%	9,09%
Maresme	7,3	≈ -0,7	12,8	≈ -0,2	18,2	≈ -0,8	14,0	≈ -0,6	36	100,00%	80,00%
Osona	7,2	≈ -0,4	11,9	≈ -0,2	16,0	↓ -1,7	12,3	≈ -0,5	20	95,24%	55,56%
Vallès Occidental	7,8	≈ 0,1	12,4	≈ 0,1	18,6	≈ -0,9	14,9	≈ -0,3	48	100,00%	69,57%
Vallès Oriental	7,0	≈ -0,5	12,2	≈ -0,3	17,7	≈ 0,3	13,3	≈ -0,3	35	100,00%	67,31%



## 4.2 Docents

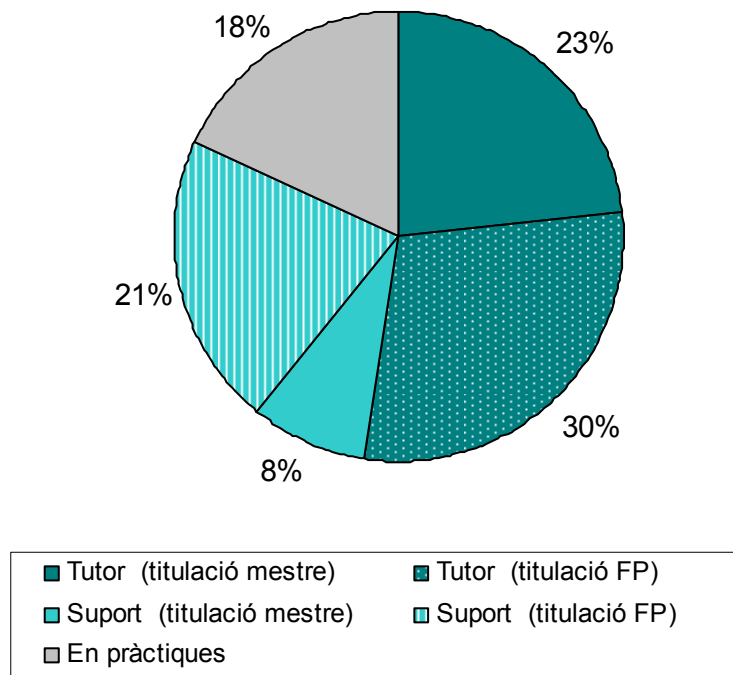
Les dades de les taules 24, 25 i 26 corresponen a 271 escoles de 142 municipis que han respost les preguntes sobre els professionals que hi treballen.

**Taula 24. Professionals per escola**

<b>Categoria personal</b>	<b>Total a la Demarcació</b>	<b>Promig escola</b>	<b>Màxim escola</b>	<b>Valor més repetit</b>
Tutor (titulació mestre)	647	2,4	10	1
Tutor (titulació FP)	801	3,0	12	0
Suport (titulació mestre)	233	0,9	4	1
Suport (titulació FP)	581	2,1	7	1
Voluntari	37	0,1	5	0
En pràctiques	500	1,8	12	0
Monitors/es menjador	229	0,8	7	0
Cuina	208	0,8	3	1
Escoles que responen	271			
% mostra	99,63%			
% Demarcació	67,25%			

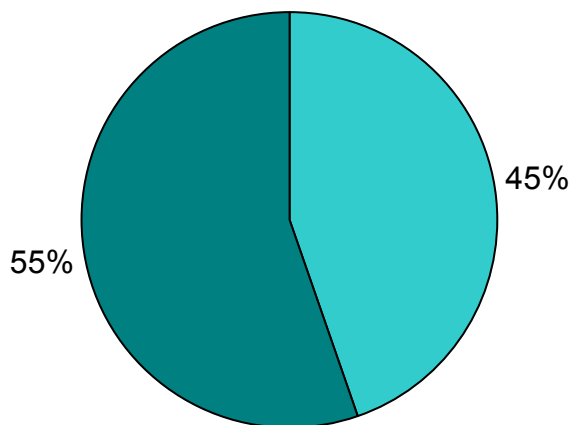
La gràfica 13 recull la distribució del personal docent segons les seves funcions i categoria en plantilla, mentre que la gràfica 14, mostra la distribució, també segons la seva categoria en plantilla, dels professionals que fan tasques de tutoria o suport als centres de la demarcació. Un 53% dels professionals que estan a les aules fan tasques de tutoria, mentre que un 29% fan tasques de suport. Entre els primers, un 55% té titulació de mestre, mentre que entre els professionals que fan tasques de suport un 71% compta amb aquests estudis.

**Gràfica 13. Professional segons titulació**

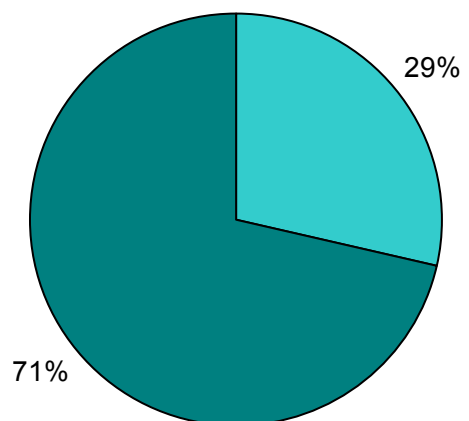


**Gràfica 14**

**Professionals tutors/es**



**Professionals suport**



■ Titulació Mestre ■ Titulació FP

Les taules 25 i 26, recullen les dades en funció del tram de població dels municipis i de la comarca.

**Taula 25. Promig de professionals per escola segons la grandària del municipi**

Categoria	<1.000	1.000 a 2.000	2.000 a 3.000	3.000 a 5.000	5.000 a 20.000	20.000 a 50.000	50.000 a 100.000	>100.000
Tutor (titulació mestre)	0,80	1,69	1,75	1,06	2,60	2,02	3,45	2,80
Tutor (titulació FP)	0,80	1,15	1,63	3,39	3,35	3,72	2,27	3,72
Suport (titulació mestre)	0,20	0,54	0,88	0,78	0,97	0,81	0,73	1,15
Suport (titulació FP)	0,53	1,00	1,13	1,50	2,48	2,51	3,32	1,65
Voluntari	0,20	0,00	0,00	0,06	0,14	0,23	0,23	0,06
En pràctiques	0,00	0,77	0,56	1,17	1,39	2,42	2,32	3,08
Monitors/es menjador	0,33	1,08	0,38	0,67	0,74	1,23	1,30	0,58
Cuina	0,20	0,08	0,31	0,39	0,80	0,77	1,43	0,76
Escoles que responen	15	13	16	18	72	43	44	50
% mostra	100%	92,9%	100%	100%	100%	100%	100%	100%
% Demarcació	48,4%	56,5%	53,3%	50,0%	63,7%	61,4%	88,0%	100%

**Taula 26. Promig de professionals per escola segons la comarca**

Categoria	Alt Penedès	Anoia	Bages	Baix Llobregat	Barcelonès	Berguedà	Garraf	Maresme	Osona	Vallès Occidental	Vallès Oriental
Tutor (titulació mestre)	1,7	1,2	2,0	2,2	2,6	1,0	0,0	2,1	3,1	3,0	3,0
Tutor (titulació FP)	1,8	2,7	1,6	4,0	4,9	-	4,0	4,5	1,6	2,4	2,2
Suport (titulació mestre)	0,6	0,7	0,8	0,7	0,6	1,0	2,0	1,4	0,7	0,9	1,0
Suport (titulació FP)	1,6	2,0	1,5	3,2	1,7	0,0	3,0	1,9	1,5	2,4	2,3
Voluntari	0,0	0,1	0,2	0,0	0,2	0,0	0,0	0,0	0,6	0,0	0,4
En pràctiques	1,2	0,6	2,5	1,3	2,3	0,0	0,0	2,3	2,6	2,2	1,8
Monitors/es menjador	0,7	0,4	0,7	2,4	0,2	0,0	0,0	1,5	0,1	0,1	0,2
Cuina	0,2	0,2	0,1	1,3	1,1	0,0	0,0	0,6	0,7	1,0	0,8
Escoles que responen	26	13	19	48	20	4	1	35	21	48	35
% mostra	100%	100%	100%	100%	100%	100%	100%	97,2%	100%	100%	100%
% Demarcació	72,2%	52,0%	63,3%	71,6%	100%	36,4%	9,1%	77,8%	58,3%	69,6%	67,3%

A les taules precedents, s'hi ha incorporat també les direccions dels centres en el cas que realitzin tasques de suport o de tutoria. De fet, al conjunt d'escoles de la mostra, trobem que un 81% de les persones que fan tasques de direcció desenvolupen al mateix temps aquestes tasques. La taula 27 mostra els percentatges de direccions que assumeixen cada tipus de tasca segons el tram de població palesant com, a mesura que augmenta la població del municipi, disminueix l'assumpció de tasques de tutoria i augmenten les direccions que desenvolupen tasques de suport.

Les taules 28 i 29, recullen aquesta mateixa informació, posant-la en relació amb el tipus de gestió de l'escola i amb el nombre de centres al municipi. Les xifres semblen indicar una major tendència a que la direcció assumeixi altres tipus de tasques de suport en el cas de les escoles de gestió indirecta, tot i que quan s'assumeixen, en el cas de les escoles de gestió directa es tracta de les de tutoria en un percentatge més elevat. Finalment, tot i que les dades que tenim no ens permeten fer-ne una anàlisi detallada, sembla que el nombre d'escoles al municipi estaria relacionat també amb el desenvolupament d'altres funcions, ja que en alguns casos s'estarien desenvolupant tasques de direcció a més d'un centre.

**Taula 27. Tasques assumides per la direcció dels centres segons el tram de població**

<b>Tram de població</b>	<b>% directors/es que fan tasques de tutoria</b>	<b>% directors/es que fan tasques de suport</b>	<b>% directors/es que no consta que realitzin aquestes tasques</b>
< 1.000 hab	93,3%	6,7%	-
De 1.000 a 2.000 hab	85,7%	14,3%	-
De 2.000 a 3.000 hab	56,3%	31,3%	12,5%
De 3.000 a 5.000 hab	33,3%	66,7%	-
De 5.000 a 20.000 hab	8,3%	70,8%	20,8%
De 20.000 a 50.000 hab	4,7%	60,5%	34,9%
De 50.000 a 100.000 hab	-	54,5%	45,5%
Més de 100.000 hab	22,0%	78,0%	-
Demarcació	22,1%	58,8%	19,1%

**Taula 28. Tasques assumides per la direcció dels centres segons el tipus de gestió**

<b>Tipus de gestió</b>	<b>% directors/es que fan tasques de tutoria</b>	<b>% directors/es que fan tasques de suport</b>	<b>% directors/es que no consta que realitzin aquestes tasques</b>
Gestió directa	23,7%	53,8%	22,4%
Gestió indirecta	18,7%	67,3%	14,0%

**Taula 29. Tasques assumides per la direcció dels centres segons el nombre de centres**

<b>Nombre de centres</b>	<b>% directors/es que fan tasques de tutoria</b>	<b>% directors/es que fan tasques de suport</b>	<b>% directors/es que no consta que realitzin aquestes tasques</b>
1 centre	41,3%	48,9%	9,8%
Entre 2 i 5 centres	14,0%	53,5%	30,2%
Més de 5 centres	12,5%	75,0%	12,5%

Per tal de veure els professionals que acompanyen els grups d'infants, s'ha calculat el nombre de professionals (tutors + suport) que hi ha per unitat, així com el nombre d'infants per professional.

Segons aquests càlculs, el promig de professionals per unitat està al voltant dels 1,6 professionals/unitat de promig a la demarcació, tal i com passava a l'anterior onada i lleugerament per sota dels 1,7 professionals/unitat del curs 2009-10. A les taules 30 i 31 i les gràfiques 15 i 16 es mostren els resultats segons el tram de grandària i la comarca.

**Taula 30. Professionals per unitat segons el tram de població:**

	Prof./unitat Panel 2009-10	Prof./unitat Panel 2011-12	Prof./unitat Panel 2013-14	Δ darrers dos cursos	Δ global període
Menys de 1.000 habitants:	1,24	1,55	1,26	-0,29	0,02
De 1.000 a 2.000 habitants:	1,65	1,83	1,84	0,01	0,19
De 2.000 a 3.000 habitants:	1,73	1,58	1,54	-0,04	-0,19
De 3.000 a 5.000 habitants:	1,72	1,54	1,68	0,14	-0,04
De 5.000 a 20.000 habitants:	1,73	1,67	1,69	0,02	-0,04
De 20.000 a 50.000 habitants:	1,86	1,67	1,64	-0,03	-0,22
De 50.000 a 100.000 habitants:	1,91	1,63	1,80	0,17	-0,11
Més de 100.000 habitants:	1,64	1,54	1,56	0,02	-0,08

**Taula 31. Professionals per unitat segons la comarca:**

	Prof./unitat Panel 2009-10	Prof./unitat Panel 2011-12	Prof./unitat Panel 2013-14	Δ darrers dos cursos	Δ global període
Alt Penedès	1,7	1,72	1,58	-0,14	-0,12
Anoia	1,65	1,53	1,56	0,03	-0,09
Bages	1,6	1,49	1,65	0,16	0,05
Baix Llobregat	1,78	1,67	1,66	-0,01	-0,12
Barcelonès	2,07	1,63	1,60	-0,03	-0,47
Berguedà	1,56	1,65	1,54	-0,11	-0,02
Garraf	2,05	1,5	2,25	0,75	0,2
Maresme	1,66	1,64	1,67	0,03	0,01
Osona	1,76	1,57	1,52	-0,05	-0,24
Vallès Occidental	1,81	1,58	1,66	0,08	-0,15
Vallès Oriental	1,84	1,67	1,71	0,04	-0,13

Pel que fa a la ràtio d'infants per professional, aquesta se situa en 8,39 infants/professional, una xifra molt similar a l'obtinguda a les anteriors edicions. Les taules 32 i 33 mostren que aquesta ràtio augmenta a mesura que la mida del municipi creix. Al llarg dels cursos en que s'han dut a terme les diferents onades del Panel, cal destacar la disminució de gairebé un infant per professional en el cas dels municipis de menys de 1.000 habitants.

En el cas de la distribució per comarques, destaquen per sobre de la mitjana, les comarques amb municipis més poblats, en concret, el Barcelonès i el Vallès Occidental, tot i que en aquest darrer cas, la xifra ha baixat respecte al curs anterior. Si fixem l'atenció en l'evolució al llarg del període, és al Barcelonès on hi ha hagut un increment més significatiu, de gairebé tres alumnes per professional. També s'ha incrementat en gairebé un alumne per professional en el cas d'Osona, mentre que per a la resta de comarques, les variacions han estat menys significatives.

**Taula 32. Ràtio d'infants per professional segons el tram de població:**

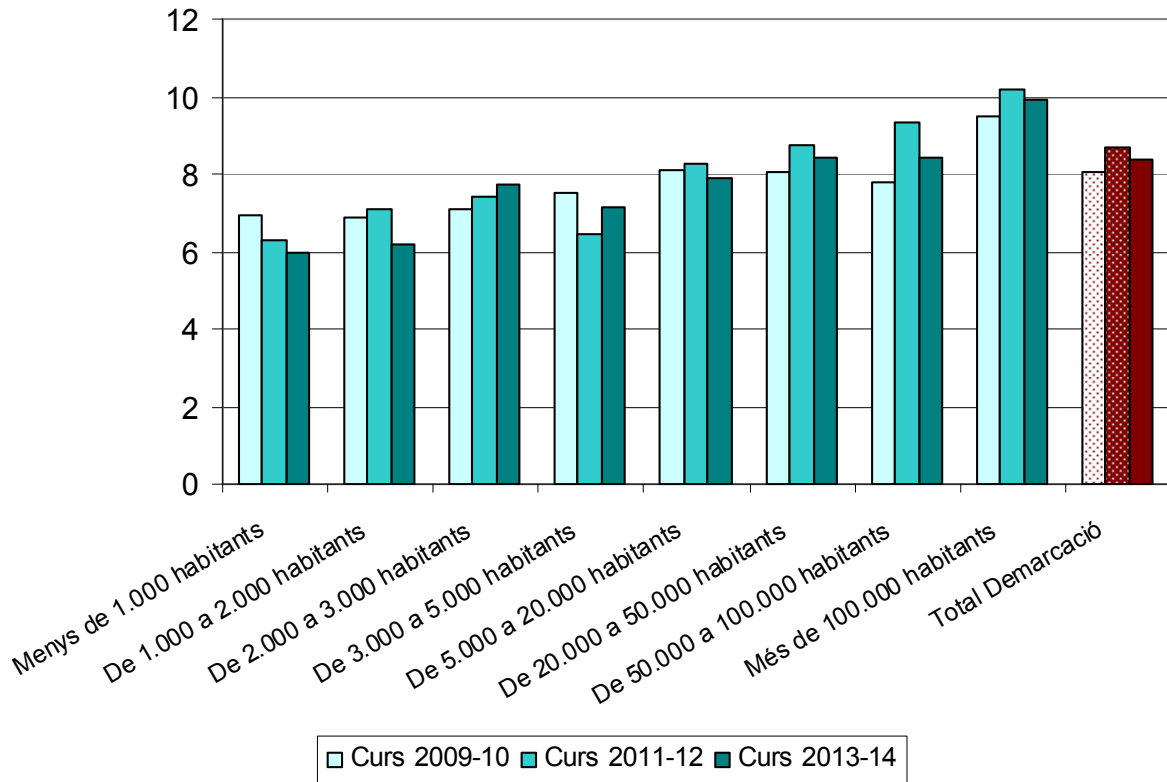
	Inf/profes. Panel 2009-10	Inf/profes. Panel 2011- 12	Inf/profes. Panel 2013-14	Δ Darrers dos cursos	Δ Global període
Menys de 1.000 habitants:	6,93	6,32	5,97	≈ -0,35	↓ -0,96
De 1.000 a 2.000 habitants:	6,88	7,08	6,21	↓ -0,87	↓ -0,67
De 2.000 a 3.000 habitants:	7,09	7,39	7,73	≈ 0,34	↑ 0,64
De 3.000 a 5.000 habitants:	7,52	6,44	7,17	↑ 0,73	≈ -0,35
De 5.000 a 20.000 habitants:	8,09	8,28	7,88	≈ -0,4	≈ -0,21
De 20.000 a 50.000 habitants:	8,05	8,75	8,45	≈ -0,3	≈ 0,4
De 50.000 a 100.000 habitants:	7,79	9,36	8,42	↓ -0,94	↑ 0,63
Més de 100.000 habitants:	9,49	10,21	9,93	≈ -0,28	≈ 0,44

**Taula 33. Ràtio d'infants per professional segons la comarca:**

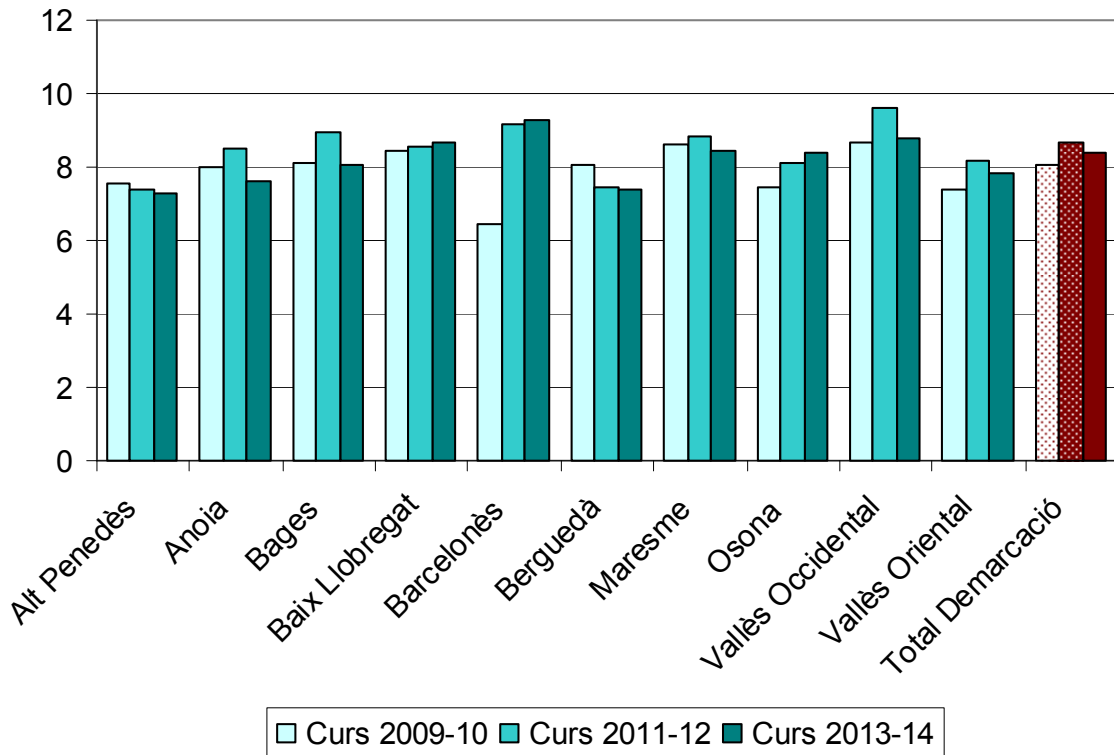
	Inf/profes. Panel 2009-10	Inf/profes. Panel 2011- 12	Inf/profes. Panel 2013-14	Δ Darrers dos cursos	Δ Global període
Alt Penedès	7,57	7,41	7,29	≈ -0,12	≈ -0,28
Anoia	7,99	8,52	7,63	↓ -0,89	≈ -0,36
Bages	8,11	8,96	8,04	↓ -0,92	≈ -0,07
Baix Llobregat	8,46	8,53	8,66	≈ 0,13	≈ 0,2
Barcelonès	6,47	9,18	9,27	≈ 0,09	↑ 2,8
Berguedà	8,05	7,43	7,4	≈ -0,03	↓ -0,65
Garraf	7,13	9,95	6,67	↓ -3,28	≈ -0,46
Maresme	8,61	8,86	8,43	≈ -0,43	≈ -0,18
Osona	7,44	8,11	8,4	≈ 0,29	↑ 0,96
Vallès Occidental	8,66	9,63	8,79	↓ -0,84	≈ 0,13
Vallès Oriental	7,38	8,17	7,83	≈ -0,34	≈ 0,45



**Gràfica 15. Evolució nombre d'infants per professional per tram de població**



**Gràfica 16. Evolució nombre d'infants per professional per comarca**



## 5. El servei de menjador

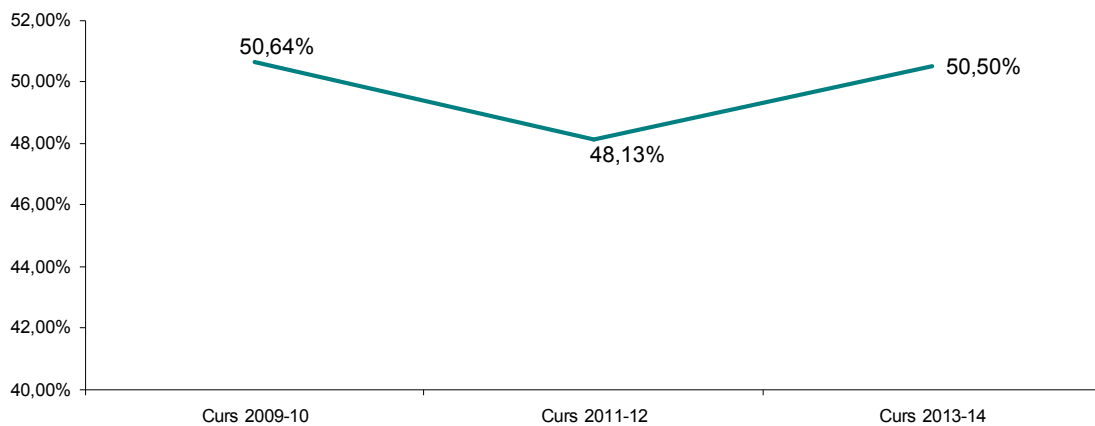
El servei de menjador s'ofereix en un 98,2% de les EBM, on està escolaritzat més del 99% dels infants que assisteixen als centres analitzats, en total, uns 18.900 infants.

Les xifres relatives a aquest servei que es presenten en aquest apartat, inclouen les respostes de les 257 escoles de la mostra que compten amb aquest servei i han respost aquest apartat de l'enquesta. La gestió del servei està externalitzada en un 77% dels centres.

A les taules 34 i 35 s'hi recullen les principals xifres del servei en el cas de les escoles que l'ofereixen, reflectint les variacions per sobre d'un punt percentual respecte de les anteriors edicions del Panel.

Com s'observa a la gràfica 17, el percentatge d'alumnat que fa ús del servei en el global de la Demarcació ha recuperat el nivell del curs 2009-2010 després de la baixada de més de dos punts que s'havia detectat el curs 2011-2012.

**Gràfica 17. Evolució del percentatge d'infants que fan ús del servei de menjador**



En aquest apartat, existeixen diferències significatives entre municipis de diferent grandària i entre comarques, tot i que per tots els trams de població, excepte en el cas dels municipis de més de 100.000 habitants, el percentatge se situa per sobre del 50%. A l'hora de llegir la variació percentual, però, cal tenir present que aquesta és sensible tant a la variació d'infants que fan ús del servei, com al nombre total d'infants matriculats.

Respecte a l'evolució d'aquestes xifres al llarg dels cinc anys analitzats, val a dir que és en el cas dels municipis menors de 2.000 habitants on s'observa un increment més gran del percentatge d'infants que fan ús del servei, mentre que el percentatge disminueix en el cas dels municipis entre 50.000 i 100.000 habitants i, en menor mesura, en els del tram entre 3.000 i 5.000 habitants.

En el cas de les comarques, destaca la baixada en el percentatge d'ús del servei a l'Alt Penedès, mentre que l'han incrementat el Bages i el Berguedà.

Taula 34. Dades del Servei de menjador a les EBM segons la mida del municipi

Tram de població	Al. menjador	Promig per escola	Màxim per escola	Mínim per escola	Moda per escola	% al. que utilitza serv. menjador	Δ resp. curs 11-12	Δ global període	Esc amb servei menjador	% escoles amb menjador
Menys 1.000 hab	98	10	18	5	5	63,64%	↑ 10,10%	↑ 16,24%	12	80,00%
De 1.000 a 2.000 hab	202	20	39	9	9	70,14%	↑ 22,67%	↑ 24,89%	12	85,71%
De 2.000 a 3.000 hab	346	25	80	4	13	59,25%	↑ 4,34%	↑ 1,67%	14	87,50%
De 3.000 a 5.000 hab	443	25	46	9	36	51,10%	↑ 1,71%	↓ -2,57%	18	100,00%
De 5.000 a 20.000 hab	2.554	39	104	4	34	52,23%	↑ 3,41%	↑ 1,53%	66	91,67%
De 20.000 a 50.000 hab	1.774	41	107	8	16	53,81%	↑ 16,33%	↑ 4,62%	43	100,00%
De 50.000 a 100.000 hab	1.921	45	75	7	43	53,39%	↓ -5,20%	↓ -9,48%	43	97,73%
Més 100.000 hab	2.010	41	106	8	36	43,90%	↑ 1,47%	↑ 2,64%	49	98,00%

Taula 35. Dades del Servei de menjador a les EBM

Comarca	Al. menjador	Promig per escola	Màxim per escola	Mínim per escola	Moda per escola	% al. que utilitza serv. menjador	Δ resp. curs 11-12	Δ global període	Esc amb servei menjador	% escoles amb menjador
Alt Penedès	402	17	46	4	17	39,14%	↑ 2,02%	↓ -6,35%	24	92,31%
Anoia	228	18	36	8	20	34,76%	↑ 6,24%	↓ -2,73%	13	100,00%
Bages	266	19	40	7	7	37,31%	↑ 6,92%	↑ 7,27%	14	73,68%
Baix Llobregat	2.573	54	107	12	50	61,67%	↓ -2,07%	↑ 1,10%	48	100,00%
Barcelonès	1021	51	106	23	42	55,91%	↓ -6,16%	↓ -3,93%	20	100,00%
Berguedà	65	33	54	11	-	57,52%	≈ -0,41%	↑ 6,92%	4	100,00%
Garraf						76,67%	↑ 28,82%	↑ 29,20%	1	100,00%
Maresme	1.220	37	104	8	34	43,35%	↑ 7,78%	≈ 0,25%	34	94,44%
Osona	704	37	80	5	14	61,65%	↓ -4,20%	↓ -1,49%	19	90,48%
Vallès Occidental	1.657	37	82	7	54	48,00%	↑ 3,14%	↓ -1,35%	45	93,75%
Vallès Oriental	1.148	35	63	4	16	50,70%	↑ 1,34%	↓ -1,50%	34	97,14%
<b>Total Demarcació</b>	<b>9.348</b>	<b>37</b>	<b>107</b>	<b>4</b>	<b>36</b>	<b>50,50%</b>	<b>↑ 2,37%</b>	<b>≈ -0,14%</b>	<b>257</b>	<b>94,83%</b>

## **6. Quotes i finançament**

Respecte al finançament de les EBM, el present document recull dos tipus d'informació, en primer lloc, un resum de les tipologies i les quanties de les quotes que cobren els municipis i, en segon lloc, dades sobre l'atorgament de beques. Així mateix, s'han demanat la informació corresponent als cursos 2013-2014 i 2014-2015. Actualment, es compta doncs, amb informació sobre les quotes per als cursos 2009-2010 i del 2011-2012 al 2014-2015,

### **6.1 Finançament**

Segons les dades aportades pels 120 municipis que han respost les qüestions sobre el cost del servei, el cost mitjà per plaça coberta és de 5.201,42€. Aquest cost és assumit per les famílies aproximadament en un 40%. Cal però, tenir present que en el període de recollida de la informació encara no s'havien fet efectius els ajuts atorgats per la Diputació de Barcelona, per la qual cosa, hem de prendre aquestes dades amb precaució.

Les taules 36 i 37 aporten informació global sobre les diferents quotes que els municipis de la Demarcació apliquen a les seves EBM. S'hi incorpora també la variació respecte al curs 2012-13 en el primer cas i al 2013-14 en el segon. En tots dos casos, s'hi assenyalen les variacions per sobre de 2 punts en el percentatge d'escoles que cobren cadascun dels conceptes i les de més de 2 euros en el cas de la quantia.

Les taules A1, A2, A3 i A4 de l'annex mostren aquestes mateixes dades segons el tram de població dels municipis i segons les comarques.

Finalment, les gràfiques 18 i 19 permeten observar de manera més visual l'evolució d'aquestes dades.

Les dades mostren que la totalitat dels municipis cobren quota mensual, mentre que les altres modalitats presenten més variabilitat. Respecte a l'inici del període analitzat, han augmentat els municipis que cobren conceptes com material i matrícula, aquest creixement es va donar a partir del curs 2011-2012 i sembla que els darrers cursos el percentatge d'ajuntaments que els incorpora s'estabilitza. El percentatge de municipis que cobren quota de menjador –dada que indica bàsicament el nombre d'EBM que ofereixen el servei- segueix per sota del del curs 2009-2010.

Respecte a la quantia de les quotes, els preus es mantenen després de la pujada dels cursos 2011-2012 i 2012-2013 en el cas de la quota mensual i de la de menjador, mentre que baixen en el cas del material. Pel que fa a les quotes per assistència només a jornada de matí o de tarda, la pujada en els preus s'ha donat en el curs 2013-2014.

**Taula 36. Dades sobre el finançament de les EBM. Curs 2013/14**

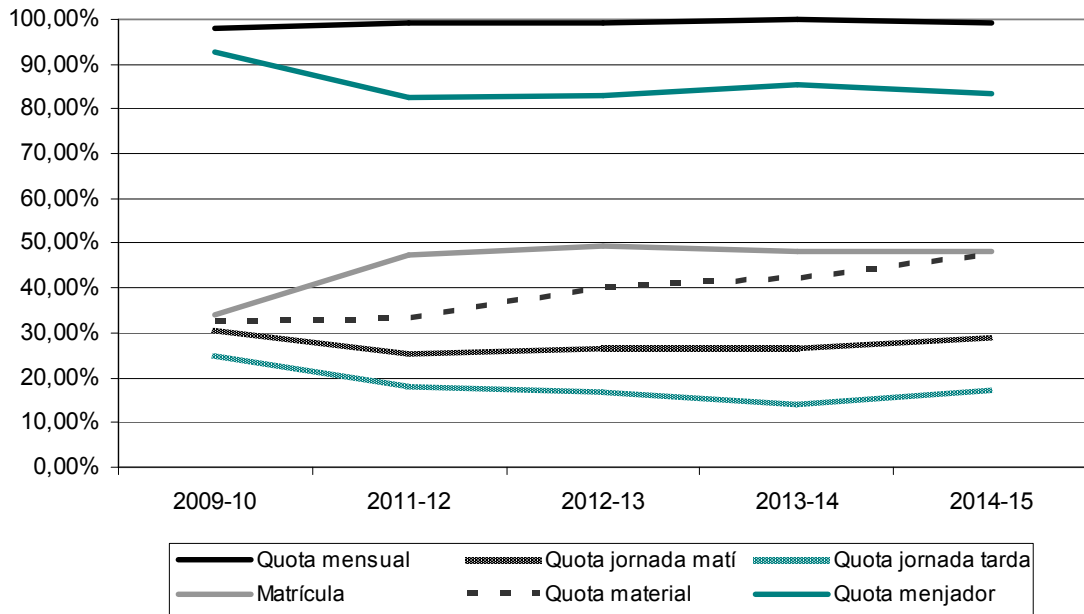
<b>Curs 2013-14</b>	<b>% Mun. que cobren</b>	<b>Δ perc. Municipis resp 2012-13</b>	<b>Promig</b>	<b>Δ preu promig resp 2012-13</b>	<b>Valor Màxim</b>	<b>Valor Mínim</b>
Quota mensual	100,00%	≈ 0,77%	160,25 €	≈ -0,31 €	255,50 €	66,00 €
Quota jornada matí	26,57%	≈ -0,35%	129,52 €	↑20,51 €	217,58 €	81,40 €
Quota jornada tarda	13,99%	↓-2,93%	111,67 €	↑ 21,38 €	188,00 €	61,00 €
Matrícula (anual)	48,25%	≈ -0,98%	92,63 €	↑ 4,72 €	195,00 €	35,00 €
Quota material (anual)	41,96%	≈ 1,96%	32,12 €	↓-15,42 €	164,00 €	1,41 €
Quota menjador	85,31%	↑ 2,23%	124,47 €	↑ 4,70 €	200,00 €	20,00 €
Menú esporàdic	88,11%	↑ 2,73%	7,67 €	≈ -0,13 €	13,10 €	3,00 €
Quota acollida	72,73%	↓-3,42%	33,21 €	↑ 3,13 €	105,00 €	2,00 €
Quota permanència	35,66%	↓-4,34%	32,82 €	↑ 2,95 €	84,64 €	6,00 €
Quota altres serveis	25,87%	↑ 8,18%	35,06 €	↑ 7,02 €	240,00 €	0,64 €
Municipis responen	143					
% mostra	100,00%					
% Demarcació	60,34%					

Taula 37. Dades sobre el finançament de les EBM. Curs 2014/15

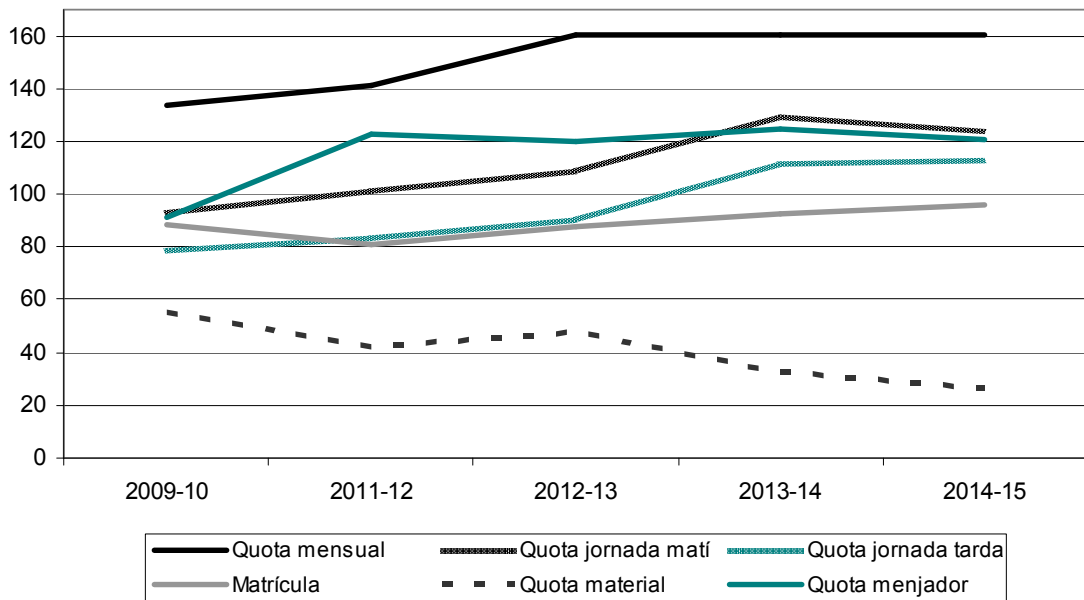
Curs 2014-15	% Mun. que cobren	Δ perc. Municipis resp 2013-14	Promig	Δ preu promig resp 2013-14	Valor Màxim	Valor Mínim
Quota mensual	99,25%	↑ 6,94%	160,70 €	≈ 0,45 €	255,50 €	66,00 €
Quota jornada matí	29,32%	↑ 2,05%	124,19 €	↓ -5,33 €	188,00 €	81,40 €
Quota jornada tarda	17,29%	≈ 1,21%	113,41 €	≈ 1,74 €	188,00 €	61,00 €
Matrícula (Anual)	48,12%	↑ 3,37%	96,13 €	↑ 3,51 €	195,00 €	35,00 €
Quota material (Anual)	47,37%	↑ 3,31%	26,19 €	↓ -5,93 €	164,00 €	1,41 €
Quota menjador	83,46%	↑ 5,84%	120,63 €	↓ -3,84 €	200,00 €	20,00 €
Menú esporàdic	87,97%	↑ 6,15%	7,67 €	↓ -2,12 €	13,10 €	3,00 €
Quota acollida	70,68%	↑ 4,94%	35,60 €	↑ 2,39 €	263,00 €	3,00 €
Quota permanència	33,83%	↑ 2,37%	30,55 €	↓ -2,28 €	84,89 €	2,04 €
Quota altres serveis	27,82%	≈ 1,95%	31,34 €	≈ -1,88 €	240,00 €	0,80 €
Municipis responen	133					
% mostra	93,01%					
% Demarcació	56,12%					



**Gràfica 18. Percentatge de municipis que apliquen preus públics segons conceptes**



**Gràfica 19. Evolució de les quotes aplicades segons conceptes**

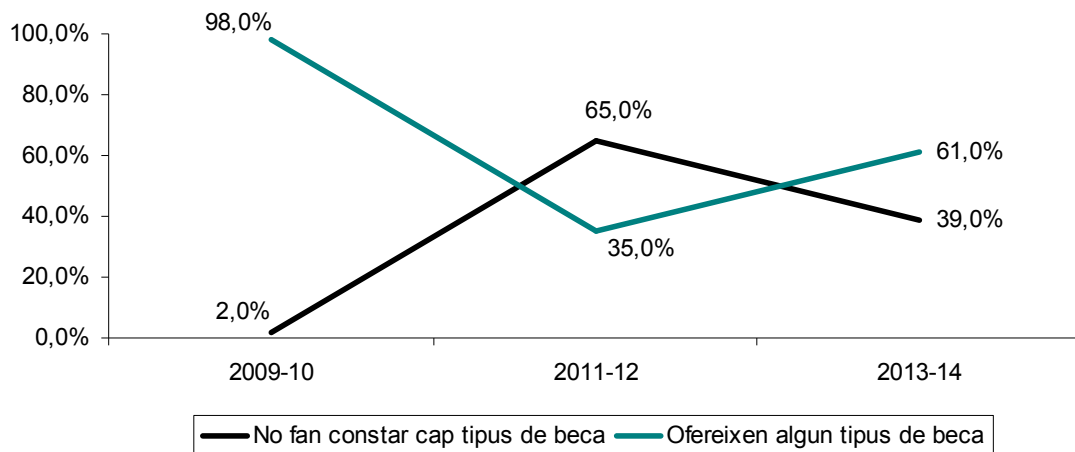


## 6.2 Beques

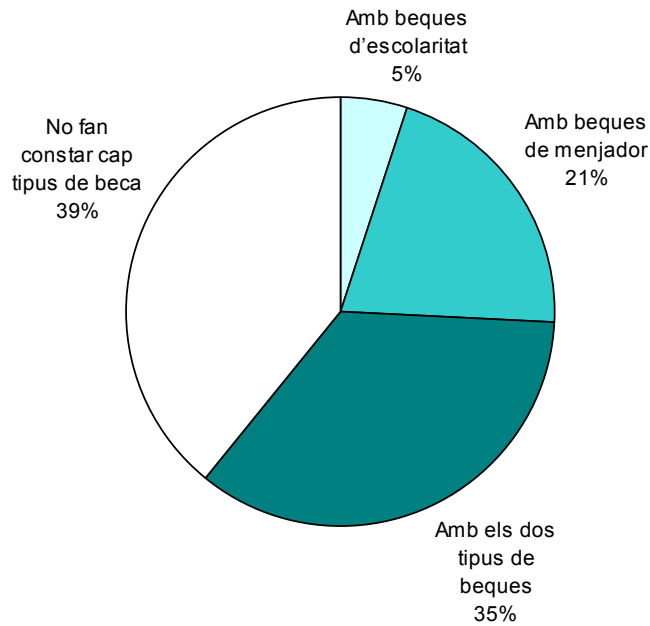
Aquest apartat, és un dels que han sofert una variació més important al llarg del període des que es tenen dades del Panel. La gràfica 20, permet observar aquesta evolució, mentre que la gràfica 21, mostra el percentatge d'ajuntaments que concedeix cada tipus de beca durant el curs 2013-2014.

S'observa que, després de la forta baixada detectada el curs 2011-2012, el percentatge de municipis que ofereix beques s'ha recuperat parcialment. Tot i així, encara se situa més de 25 punts percentuals per sota de les dades de la primera onada del Panel. No obstant, aquesta disminució en el nombre de beques d'escolaritat o menjador, es veu compensada en part, per l'increment dels municipis que ofereixen altres tipus de bonificacions, així com els que apliquen tarificació social –un 8,39%– a l'hora d'establir les quotes dels diferents serveis. Entre els ajuntaments més grans, un terç aplica la tarificació social. Les dades detallades de les beques i bonificacions es mostren a les taules 38, 39 i 40.

**Gràfica 20. Evolució del percentatge d'ajuntaments segons si concedeixen o no beques**



**Gràfica 21. Ajuntaments que concedeixen cada tipus de beca**



Les tendències més destacades són la recuperació en el percentatge de municipis de menys de 2.000 habitants que ofereixen els dos tipus de beques i l'increment de municipis que ofereixen altres bonificacions, especialment en els casos de municipis entre 2.000 i 20.000 habitants.

**Taula 38. Tipologia de beques als municipis de la Demarcació**

<b>Municipis</b>	<b>Quantitat</b>	<b>Percentatge municipis en tenen</b>
Amb beques d'escolaritat	7	4,90%
Amb beques de menjador	30	20,98%
Amb els dos tipus de beques	50	34,97%
No fan constar cap tipus de beca	56	39,16%
Bonificacions per germans al centre	60	41,96%
Bonificacions per fam. nombroses	53	37,06%
Bonificacions per fam. monoparentals	40	27,97%
Tarificació social	12	8,39%
Renda familiar	21	14,69%
Altres bonificacions	11	7,69%
Municipis que responen	143	
% mostra	100%	
% Demarcació	60,34%	

**Taula 39. Tipologia de beques als municipis segons el tram de població**

		<1.000	1.000 a 2.000	2.000 a 3.000	3.000 a 5.000	5.000 a 20.000	20.000 a 50.000	50.000 a 100.000	>100.000
Amb beques d'escolaritat	#	1	1	0	0	4	1	0	0
	%	6,7%	7,7%	-	-	7,5%	6,7%	-	-
Amb beques de menjador	#	3	2	2	7	13	2	1	0
	%	20,0%	15,4%	13,3%	43,8%	24,5%	13,3%	10,0%	-
Amb els dos tipus de beques	#	0	1	3	2	22	10	7	5
	%	-	7,7%	20,0%	12,5%	41,5%	66,7%	70,0%	83,3%
No fan constar cap tipus de beca	#	11	9	10	7	14	2	2	1
	%	73,3%	69,2%	66,7%	43,8%	26,4%	13,3%	20,0%	16,7%
Bonificacions germans	#	3	7	5	9	25	7	2	2
	%	20,0%	53,8%	33,3%	56,3%	47,2%	46,7%	20,0%	33,3%
Bonificacions f. nombr.	#	2	3	4	9	21	9	3	2
	%	13,3%	23,1%	26,7%	56,3%	39,6%	60,0%	30,0%	33,3%
Bonificacions f. monoparent.	#	0	2	3	5	17	8	3	2
	%	-	15,4%	20,0%	31,3%	32,1%	53,3%	30,0%	33,3%
Tarificació social	#	0	0	0	1	6	2	1	2
	%	-	-	-	6,3%	11,3%	13,3%	10,0%	33,3%
Renda familiar	#	3	1	0	1	7	6	2	1
	%	20,0%	7,7%	-	6,3%	13,2%	40,0%	20,0%	16,7%
Altres bonificacions	#	1	1	2	2	3	2	0	0
	%	6,7%	7,7%	13,3%	12,5%	5,7%	13,3%	-	-
Municipis de la mostra		15	13	15	16	53	15	10	6
% Demarcació		48,4%	56,5%	51,7%	55,2%	64,6%	60,0%	83,3%	100%

Taula 40. Tipologia de beques als municipis segons la comarca

	Alt Penedès	Anoia	Bages	Baix Llobregat	Barcelonès	Berguedà	Garraf	Maresme	Osona	Vallès Occidental	Vallès Oriental
Amb beques d'escolaritat #	1	0	1	1	0	0	0	1	1	0	2
%	5,3%	-	6,7%	5,6%	-	-	-	4,8%	6,3%	-	9,1%
Amb beques de menjador #	4	0	2	7	0	1	0	6	3	3	4
%	21,1%	-	13,3%	38,9%	-	25,0%	-	28,6%	18,8%	25,0%	18,2%
Amb els dos tipus de beques #	0	4	4	9	2	0	1	10	2	7	11
%	-	40,0%	26,7%	50,0%	50,0%	-	100%	47,6%	12,5%	58,3%	50,0%
No fan constar cap tipus de beca #	14	6	8	1	2	3	0	4	10	2	5
%	73,7%	60,0%	53,3%	5,6%	50,0%	75,0%	-	19,0%	62,5%	16,7%	22,7%
Bonificacions germans #	10	2	5	9	0	1	0	7	11	7	8
%	52,6%	20,0%	33,3%	50,0%	-	25,0%	-	33,3%	68,8%	58,3%	36,4%
Bonificacions f. nombr. #	4	3	4	9	1	2	0	11	9	7	3
%	21,1%	30,0%	26,7%	50,0%	25,0%	50,0%	-	52,4%	56,3%	58,3%	13,6%
Bonificacions f. monoparent. #	1	1	3	6	1	2	0	9	7	7	3
%	5,3%	10,0%	20,0%	33,3%	25,0%	50,0%	-	42,9%	43,8%	58,3%	13,6%
Tarificació social #	1	1	0	1	0	0	0	2	1	3	3
%	5,3%	10,0%	-	5,6%	-	-	-	9,5%	6,3%	25,0%	13,6%
Renda familiar #	1	0	0	5	1	1	0	4	2	3	4
%	5,3%	-	-	27,8%	25,0%	25,0%	-	19,0%	12,5%	25,0%	18,2%
Altres bonificacions #	1	1	1	0	0	0	0	2	3	1	0
%	5,3%	10,0%	6,7%	-	-	-	-	9,5%	18,8%	8,3%	-
Municipis de la mostra	19	10	15	18	4	4	1	21	16	12	22
% Demarcació	73,1%	52,6%	57,7%	64,3%	100%	40,0%	16,7%	70,0%	51,6%	57,1%	62,9%

## 7. Models de gestió

### 7.1 Gestió

Aquest apartat recull la tipologia de models de gestió que els municipis participants al Panel han fet constar. En aquest cas, les dades corresponen a 137 municipis i 263 centres.

La taula 41 agrupa les dades per municipis, oferint un panorama d'aquells ajuntaments que tenen exclusivament EBM de gestió directa, de gestió indirecta, o bé de tots dos tipus. La taula 42, en canvi, recull les mateixes dades agrupant-les per centres, de manera que mostra les EBM de gestió directa i les que són de gestió indirecta.

Respecte a les dades de l'anterior onada del Panel, s'hi observa, com ja passava a l'anterior edició, un increment en el percentatge d'escoles gestionades directament per l'ajuntament, en concret, de dos punts percentuals. Destaca la forta disminució de les escoles gestionades mitjançant un organisme autònom, pujant en canvi, les que tenen una gestió directa indiferenciada.

**Taula 41. Tipus de gestió de les EBM per part dels municipis de la Demarcació**

Tipus de gestió	Núm. municipis	% municipis sobre el total	% municipis dins el propi grup de gestió (directa / indirecta)
Fundació Privada	1	0,73%	1,15%
Gestió directa indiferenciada	50	36,50%	57,47%
Organisme autònom	6	4,38%	6,90%
Patronat municipal	1	0,73%	1,15%
Altres / No ho detallen	29	21,17%	33,33%
<b>TOTAL GESTIÓ DIRECTA</b>	<b>87</b>	<b>63,50%</b>	
<b>TOTAL GESTIÓ INDIRECTA</b>	<b>44</b>	<b>32,12%</b>	
<b>Municipis que tenen els 2 tipus de gestió:</b>	<b>6</b>	<b>4,38%</b>	
Municipis que responen	137		
% mostra	95,80%		
% Demarcació	57,81%		

Taula 42. Tipus de gestió a les EBM de la Demarcació

Tipus de gestió	Núm. escoles	% municipis sobre el total mostra	% escoles dins el propi grup de gestió (directa / indirecta)
Fundació Privada	1	0,38%	0,64%
Gestió directa indiferenciada	81	30,80%	51,92%
Organisme autònom	9	3,42%	5,77%
Patronat municipal	3	1,14%	1,92%
Altres / No ho detallen	62	23,57%	39,74%
<b>TOTAL GESTIÓ DIRECTA</b>	<b>156</b>	<b>59,32%</b>	
<b>TOTAL GESTIÓ INDIRECTA</b>	<b>107</b>	<b>40,68%</b>	
Escoles que responen	263		
% mostra	96,69%		
% Demarcació	65,26%		

A l'annex 1, a les taules A5 i A6 s'hi inclouen les dades sobre la gestió de les EBM als diferents municipis, atenent, en el primer cas, als criteris de grandària dels municipis i, en el segon, a la comarca a la que pertanyen.

Igual que reflectien les dades de les anteriors edicions del Panel, el percentatge d'ajuntaments que gestionen directament els centres és més elevat entre els municipis més petits, mentre que és en els municipis d'entre 20.000 i 100.000 habitants on alguns municipis fan servir els dos tipus de gestió per a les seves EBM.



## **7.2 Competències delegades (segons decret 282/06):**

Segons el Decret 282/06 de 4 de juliol, pel qual es regulen el primer cicle de l'educació infantil i els requisits dels centres, els municipis poden sol·licitar una o més de les competències següents:

- 1- Procés de preinscripció i admissió d'infants als centres en els ensenyaments sufragats amb fons públics.
- 2- Resolució dels expedients d'autorització, de cessament d'activitats, de modificació de l'autorització i de revocació de l'autorització de les llars d'infants privades.
- 3- Regulació dels Consells de participació de l'escola bressol / llar d'infants.

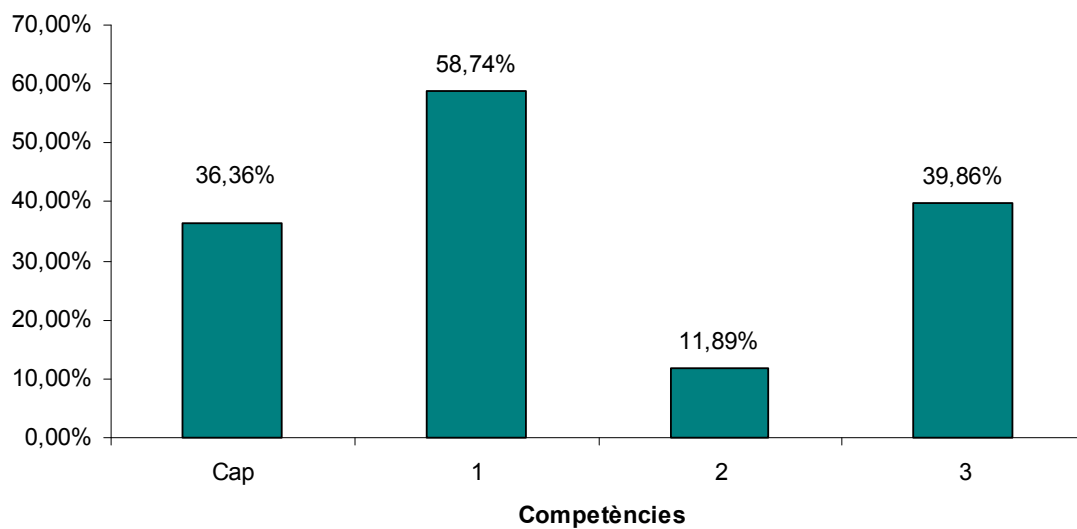
La taula 43 recull les respostes dels 143 municipis de la mostra a la pregunta sobre les competències que tenen delegades. Les dades permeten observar com una majoria de municipis, un 63,6% ha demanat la delegació d'una o més competències, essent els més nombrosos els ajuntaments que gestionen les relacionades amb el procés de preinscripció i admissió (competència delegada 1) i amb el consell de participació (competència delegada 3). Aquestes tendències es poden observar amb més detall a les gràfiques 22 i 23.

Finalment, les taules 44 i 45 mostren les mateixes dades separades segons el tram de població i la comarca respectivament.

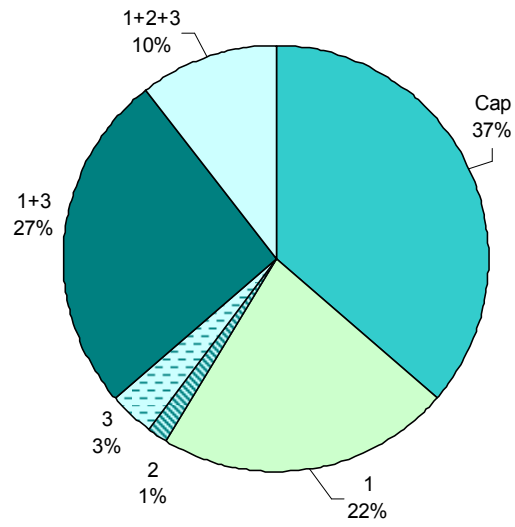
**Taula 43. Competències delegades**

Competències delegades	Núm. Municipis	% sobre municipis que responen
Cap	52	36,36%
1. Procés de preinscripció i admissió	32	22,38%
2. Autorització – cessament d'activitats	2	1,40%
3. Consell de participació	5	3,50%
1+2	0	-
1+3	37	25,87%
2+3	0	0,00%
1+2+3	15	10,49%
Municipis que responen	143	
% mostra	100%	
% Demarcació	60%	

**Gràfica 22. Percentatge de municipis que ha assumit cadascuna de les competències**



**Gràfica 23. Percentatge de municipis segons la/les competències assumides**



**Taula 44. Competències delegades per tram de població**

		<1.000	1.000 a 2.000	2.000 a 3.000	3.000 a 5.000	5.000 a 20.000	20.000 a 50.000	50.000 a 100.000	>100.000
Cap	# absolut	8	6	7	5	20	4	1	1
	%	53,3%	46,2%	46,7%	31,3%	37,7%	26,7%	10,0%	16,7%
1	# absolut	2	2	3	5	12	3	4	1
	%	13,3%	15,4%	20,0%	31,3%	22,6%	20,0%	40,0%	16,7%
2	# absolut	0	1	0	1	0	0	0	0
	%	-	7,7%	-	6,3%	-	-	-	-
3	# absolut	2	0	0	0	2	1	0	0
	%	13,3%	-	-	-	3,8%	6,7%	-	-
1+2	# absolut	0	0	0	0	0	0	0	0
	%	-	-	-	-	-	-	-	-
1+3	# absolut	3	3	3	4	11	6	5	2
	%	20,0%	23,1%	20,0%	25,0%	20,8%	40,0%	50,0%	33,3%
2+3	# absolut	0	0	0	0	0	0	0	0
	%	-	-	-	-	-	-	-	-
1+2+3	# absolut	0	1	2	1	8	1	0	2
	%	-	7,7%	13,3%	6,3%	15,1%	6,7%	-	33,3%
Municipis que responen		15	13	15	16	53	15	10	6
% mostra		100%							
% Demarcació		48,4%	56,5%	51,7%	55,2%	64,6%	60,0%	83,3%	100%

**Taula 45. Competències delegades per comarques**

		Alt Penedès	Anoia	Bages	Baix Llobregat	Barcelonès	Berguedà	Garraf	Maresme	Osona	Vallès Occidental	Vallès Oriental
Cap	# absolut	6	3	5	4	1	1	0	9	8	4	10
	%	31,6%	30,0%	33,3%	22,2%	25,0%	25,0%	-	42,9%	50,0%	33,3%	45,5%
1	# absolut	5	3	5	6	0	1	0	5	2	3	2
	%	26,3%	30,0%	33,3%	33,3%	-	25,0%	-	23,8%	12,5%	25,0%	9,1%
2	# absolut	0	0	0	1	0	0	0	0	1	0	0
	%	-	-	-	5,6%	-	-	-	-	6,3%	-	-
3	# absolut	1	0	0	1	0	1	0	0	0	0	2
	%	5,3%	0,0%	0,0%	5,6%	0,0%	25,0%	-	0,0%	0,0%	0,0%	9,1%
1+2	# absolut	0	0	0	0	0	0	0	0	0	0	0
	%	-	-	-	-	-	-	-	-	-	-	-
1+3	# absolut	6	3	4	5	2	0	0	5	2	4	6
	%	31,6%	30,0%	26,7%	27,8%	50,0%	0,0%	-	23,8%	12,5%	33,3%	27,3%
2+3	# absolut	0	0	0	0	0	0	0	0	0	0	0
	%	-	-	-	-	-	-	-	-	-	-	-
1+2+3# absolut	# absolut	1	1	1	1	1	1	1	2	3	1	2
	%	5,3%	10,0%	6,7%	5,6%	25,0%	25,0%	100%	9,5%	18,8%	8,3%	9,1%
Municipis que responen		19	10	15	18	4	4	1	21	16	12	22
% mostra		100%										
% Demarcació		73,1%	52,6%	57,7%	64,3%	100%	40,0%	16,7%	70,0%	51,6%	57,1%	62,9%

## 9. Annex. Taules de dades complementàries

Taula A1. Dades sobre el finançament de les EBM segons la mida del municipi. Curs 2011-12.....	61
Taula A2. Dades sobre el finançament de les EBM segons la comarca. Curs 2011-12.....	65
Taula A3. Dades sobre el finançament de les EBM segons la mida del municipi. Curs 2012-13.....	71
Taula A4. Dades sobre el finançament de les EBM segons la comarca. Curs 2012-13.....	75
Taula A5. Tipus de gestió de les EBM per part dels municipis de la Demarcació segons el tram de població.....	81
Taula A6. Tipus de gestió de les EBM per part dels municipis de la Demarcació segons la comarca.....	83

Taula A1. Dades sobre el finançament de les EBM segons la mida del municipi. Curs 2013-2014

Curs 2013-14	Quota mensual	Quota jornada matí	Quota jornada tarda	Matrícula (Anual)	Quota material (Anual)	Quota menjador	Menú esporàdic	Quota acollida	Quota permanència	Quota altres serveis
<b>Menys de 1.000 habitants</b>										
% Mun. que cobren	100,0%	40,0%	26,7%	53,3%	66,7%	66,7%	53,3%	26,7%	13,3%	6,7%
Promig	137,58	117,99	93,55	75,54	23,00	101,20	6,15	42,40	25,43	1,00
Valor Màxim	208,60	135,59	118,00	125,00	62,58	170,00	10,00	70,00	30,00	1,00
Valor Mínim	85,00	109,33	70,00	40,00	3,50	20,00	3,00	29,60	20,86	1,00
Mun. que responen	15									
% mostra	100%									
% Demarcació	48,39									
<b>De 1.000 a 2.000 habitants</b>										
% Mun. que cobren	100,0%	23,1%	23,1%	84,6%	69,2%	61,5%	76,9%	84,6%	7,7%	15,4%
Promig	150,07	127,33	122,33	85,19	13,41	101,44	6,33	28,89	12,00	27,75
Valor Màxim	200,00	142,00	142,00	165,00	52,00	200,00	8,40	40,00	12,00	49,50
Valor Mínim	66,00	100,00	85,00	50,00	1,41	24,50	5,00	10,00	12,00	6,00
Mun. que responen	13									
% mostra	100%									
% Demarcació	56,52									

Curs 2013-14	Quota mensual	Quota jornada matí	Quota jornada tarda	Matrícula (Anual)	Quota material (Anual)	Quota menjador	Menú esporàdic	Quota acollida	Quota permanència	Quota altres serveis
<b>De 2.000 a 3.000 habitants</b>										
% Mun. que cobren	100,0%	40,0%	13,3%	73,3%	53,3%	100,0%	93,3%	40,0%	40,0%	26,7%
Promig	152,93	123,18	124,50	83,25	19,84	109,43	6,99	31,68	35,99	20,60
Valor Màxim	188,00	188,00	188,00	188,00	75,00	150,00	9,64	47,07	53,87	40,00
Valor Mínim	100,00	95,00	61,00	35,00	4,21	61,08	4,49	23,00	19,00	5,39
Mun. que responen	15									
% mostra	100%									
% Demarcació	51,72									
<b>De 3.000 a 5.000 habitants</b>										
% Mun. que cobren	100,0%	25,0%	12,5%	87,5%	68,8%	87,5%	87,5%	87,5%	31,3%	25,0%
Promig	158,60	129,21	104,72	89,93	19,40	118,64	7,55	25,62	21,98	25,98
Valor Màxim	182,69	162,00	105,00	150,00	60,00	153,68	11,66	45,00	45,00	65,12
Valor Mínim	131,20	105,00	104,44	39,00	2,72	49,40	5,50	10,00	10,00	4,40
Mun. que responen	16									
% mostra	100%									
% Demarcació	55,17									



Curs 2013-14	Quota mensual	Quota jornada matí	Quota jornada tarda	Matrícula (Anual)	Quota material (Anual)	Quota menjador	Menú esporàdic	Quota acollida	Quota permanència	Quota altres serveis
<b>De 5.000 a 20.000 habitants</b>										
% Mun. que cobren	100,0%	22,6%	13,2%	35,8%	30,2%	88,7%	98,1%	79,2%	41,5%	32,1%
Promig	169,19	145,91	123,05	105,50	46,57	135,89	7,90	36,53	33,60	32,74
Valor Màxim	245,63	217,58	136,00	186,00	149,00	185,00	12,00	105,00	63,00	240,00
Valor Mínim	112,00	117,00	78,35	36,55	2,27	85,00	5,65	10,00	6,00	0,64
Mun. que responen	53									
% mostra	100%									
% Demarcació	64,63									
<b>De 20.000 a 50.000 habitants</b>										
% Mun. que cobren	100,0%	-	-	20,0%	26,7%	93,3%	80,0%	80,0%	53,3%	33,3%
Promig	157,71	-	-	115,67	96,20	125,88	8,41	26,26	28,98	75,67
Valor Màxim	203,17	-	-	195,00	164,00	173,00	11,07	59,73	57,50	200,00
Valor Mínim	77,17	-	-	52,00	4,55	88,00	6,60	2,00	8,66	15,34
Mun. que responen	15									
% mostra	100%									
% Demarcació	60,00									

Curs 2013-14	Quota mensual	Quota jornada matí	Quota jornada tarda	Matrícula (Anual)	Quota material (Anual)	Quota menjador	Menú esporàdic	Quota acollida	Quota permanència	Quota altres serveis
<b>De 50.000 a 100.000 habitants</b>										
% Mun. que cobren	100,0%	40,0%	-	30,0%	20,0%	80,0%	100,0%	100,0%	40,0%	30,0%
Promig	176,90	127,43	-	107,82	37,06	134,93	8,49	39,41	52,78	34,85
Valor Màxim	255,50	170,30	-	167,35	67,00	153,80	11,80	84,64	84,64	75,00
Valor Mínim	130,00	108,00	-	56,10	7,11	102,68	6,50	25,10	35,90	1,51
Mun. que responen	10									
% mostra	100%									
% Demarcació	83,33									
<b>Més de 100.000 habitants</b>										
% Mun. que cobren	100,0%	50,0%	33,3%	-	-	100,0%	100,0%	83,3%	50,0%	16,7%
Promig	161,29	105,10	86,18	-	-	138,54	9,01	34,97	34,40	15,00
Valor Màxim	202,14	131,39	90,96	-	-	164,00	13,10	42,60	42,60	15,00
Valor Mínim	141,56	81,40	81,40	-	-	114,50	7,10	22,50	23,00	15,00
Mun. que responen	6									
% mostra	100%									
% Demarcació	100%									

Taula A2. Dades sobre el finançament de les EBM segons la comarca. Curs 2013-2014

Curs 2013-14	Quota mensual	Quota jornada matí	Quota jornada tarda	Matrícula (Anual)	Quota material (Anual)	Quota menjador	Menú esporàdic	Quota acollida	Quota permanència	Quota altres serveis
<b>Alt Penedès</b>										
% Mun. que cobren	100,0%	21,1%	5,3%	89,5%	36,8%	89,5%	84,2%	68,4%	15,8%	15,8%
Promig	139,08	118,75	140,00	74,10	39,43	115,94	6,57	31,84	41,17	54,83
Valor Màxim	179,00	140,00	140,00	156,00	75,00	170,00	8,00	44,20	57,50	100,00
Valor Mínim	77,17	95,00	140,00	42,00	1,82	50,00	3,73	15,00	25,00	15,00
Mun. que responen	19									
% mostra	100%									
% Demarcació	73,08									
<b>Anoia</b>										
% Mun. que cobren	100,0%	40,0%	40,0%	50,0%	50,0%	90,0%	90,0%	90,0%	50,0%	10,0%
Promig	137,88	-	-	78,39	31,00	99,62	5,90	17,54	16,93	10,00
Valor Màxim	167,02	135,00	135,00	135,00	60,00	126,00	7,00	30,00	30,00	10,00
Valor Mínim	123,00	109,44	104,44	45,00	10,00	20,00	3,00	8,66	6,00	10,00
Mun. que responen	10									
% mostra	100%									
% Demarcació	52,63									

Curs 2013-14	Quota mensual	Quota jornada matí	Quota jornada tarda	Matrícula (Anual)	Quota material (Anual)	Quota menjador	Menú esporàdic	Quota acollida	Quota permanència	Quota altres serveis
<b>Bages</b>										
% Mun. que cobren	100,0%	33,3%	26,7%	53,3%	60,0%	46,7%	66,7%	46,7%	26,7%	13,3%
Promig	144,80	121,60	122,00	101,38	19,77	114,43	6,67	39,09	29,64	40,00
Valor Màxim	175,00	136,00	136,00	165,00	78,00	134,00	8,50	65,00	53,56	60,00
Valor Mínim	100,00	105,00	105,00	40,00	3,00	96,60	5,50	22,00	10,00	20,00
Mun. que responen	15									
% mostra	100%									
% Demarcació	57,69									
<b>Baix Llobregat</b>										
% Mun. que cobren	100,0%	16,7%	5,6%	27,8%	66,7%	94,4%	88,9%	100,0%	55,6%	33,3%
Promig	168,12	115,99	78,35	85,77	62,09	139,88	8,95	40,59	43,61	19,82
Valor Màxim	203,17	122,22	78,35	186,00	164,00	178,00	11,80	105,00	84,64	38,00
Valor Mínim	138,00	108,00	78,35	39,00	2,73	102,68	6,40	10,60	23,67	0,64
Mun. que responen	18									
% mostra	100%									
% Demarcació	64,29									

Curs 2013-14	Quota mensual	Quota jornada matí	Quota jornada tarda	Matrícula (Anual)	Quota material (Anual)	Quota menjador	Menú esporàdic	Quota acollida	Quota permanència	Quota altres serveis
<b>Barcelonès</b>										
% Mun. que cobren	100,0%	-	-	-	-	100,0%	75,0%	75,0%	25,0%	-
Promig	160,28	-	-	-	-	112,38	7,67	38,24	42,60	-
Valor Màxim	176,55	-	-	-	-	126,70	8,00	42,60	42,60	-
Valor Mínim	141,56	-	-	-	-	88,00	7,10	33,88	42,60	-
Mun. que responen	4									
% mostra	100%									
% Demarcació	100%									
<b>Berguedà</b>										
% Mun. que cobren	100,0%	50,0%	50,0%	100,0%	-	100,0%	75,0%	50,0%	-	-
Promig	111,25	122,50	95,50	53,25	-	80,63	6,08	26,50	-	-
Valor Màxim	150,00	130,00	130,00	66,00	-	110,00	6,50	30,00	-	-
Valor Mínim	66,00	115,00	61,00	35,00	-	24,50	5,75	23,00	-	-
Mun. que responen	4									
% mostra	100%									
% Demarcació	40,00									

Curs 2013-14	Quota mensual	Quota jornada matí	Quota jornada tarda	Matrícula (Anual)	Quota material (Anual)	Quota menjador	Menú esporàdic	Quota acollida	Quota permanència	Quota altres serveis
<b>Garraf</b>										
% Mun. que cobren	100,0%	-	-	100,0%	-	100,0%	100,0%	100,0%	100,0%	-
Promig	174,72	-	-	96,00	-	130,20	6,20	12,00	12,00	-
Valor Màxim	174,72	-	-	96,00	-	130,20	6,20	12,00	12,00	-
Valor Mínim	174,72	-	-	96,00	-	130,20	6,20	12,00	12,00	-
Mun. que responen	1									
% mostra	100%									
% Demarcació	16,67									
<b>Maresme</b>										
% Mun. que cobren	100,0%	23,8%	4,8%	33,3%	19,0%	81,0%	100,0%	66,7%	47,6%	28,6%
Promig	170,00	132,69	81,40	107,62	28,49	142,14	8,29	33,23	30,18	45,65
Valor Màxim	236,33	162,00	81,40	195,00	58,00	185,00	13,10	65,80	58,00	240,00
Valor Mínim	125,00	81,40	81,40	36,55	1,41	99,00	5,65	12,00	12,00	0,80
Mun. que responen	21									
% mostra	100%									
% Demarcació	70,00									

Curs 2013-14	Quota mensual	Quota jornada matí	Quota jornada tarda	Matrícula (Anual)	Quota material (Anual)	Quota menjador	Menú esporàdic	Quota acollida	Quota permanència	Quota altres serveis
<b>Osona</b>										
% Mun. que cobren	100,0%	25,0%	18,8%	56,3%	75,0%	87,5%	81,3%	56,3%	25,0%	50,0%
Promig	162,43	138,19	111,40	104,81	23,70	103,86	7,91	28,43	22,23	30,71
Valor Màxim	195,50	188,00	188,00	188,00	133,00	140,00	10,00	38,00	27,40	65,12
Valor Mínim	140,00	109,33	70,00	50,00	2,72	35,00	6,50	15,50	15,50	6,00
Mun. que responen	16									
% mostra	100%									
% Demarcació	51,61									
<b>Vallès Occidental</b>										
% Mun. que cobren	100,0%	41,7%	8,3%	25,0%	16,7%	91,7%	91,7%	83,3%	25,0%	33,3%
Promig	173,82	146,19	90,96	106,93	22,11	135,45	8,73	33,96	42,83	72,20
Valor Màxim	255,50	217,58	90,96	125,00	40,00	165,00	11,80	70,00	53,87	200,00
Valor Mínim	112,00	102,50	90,96	87,08	4,21	61,08	5,65	2,00	37,00	5,39
Mun. que responen	12									
% mostra	100%									
% Demarcació	57,14									

<b>Curs 2013-14</b>	<b>Quota mensual</b>	<b>Quota jornada matí</b>	<b>Quota jornada tarda</b>	<b>Matrícula (Anual)</b>	<b>Quota material (Anual)</b>	<b>Quota menjador</b>	<b>Menú esporàdic</b>	<b>Quota acollida</b>	<b>Quota permanència</b>	<b>Quota altres serveis</b>
<b>Vallès Oriental</b>										
<b>% Mun. que cobren</b>	100,0%	22,7%	9,1%	40,9%	36,4%	90,9%	100,0%	77,3%	45,5%	31,8%
<b>Promig</b>	181,61	145,23	138,50	123,68	15,92	133,84	7,89	35,17	33,75	16,50
<b>Valor Màxim</b>	208,60	177,50	142,00	185,50	62,58	173,00	9,47	55,24	47,07	39,96
<b>Valor Mínim</b>	137,00	101,07	135,00	50,00	2,27	70,00	5,50	16,00	20,00	1,00
<b>Mun. que responen</b>	22									
<b>% mostra</b>	100%									
<b>% Demarcació</b>	62,86									



Taula A3. Dades sobre el finançament de les EBM segons la mida del municipi. Curs 2014-15

Curs 2014-15	Quota mensual	Quota jornada matí	Quota jornada tarda	Matrícula (Anual)	Quota material (Anual)	Quota menjador	Menú esporàdic	Quota acollida	Quota permanència	Quota altres serveis
<b>Menys de 1.000 habitants</b>										
% Mun. que cobren	100,0%	42,9%	28,6%	50,0%	64,3%	57,1%	57,1%	21,4%	14,3%	7,1%
Promig	141,65	118,32	94,05	74,04	18,53	91,56	6,12	44,19	25,43	1,00
Valor Màxim	208,60	135,59	118,00	125,00	62,58	135,00	10,00	70,00	30,00	1,00
Valor Mínim	85,00	109,33	70,00	40,00	3,50	20,00	3,00	30,00	20,86	1,00
Mun. que responen	14									
% mostra	93,3									
% Demarcació	45,2									
<b>De 1.000 a 2.000 habitants</b>										
% Mun. que cobren	100,0%	23,1%	23,1%	84,6%	69,2%	69,2%	84,6%	76,9%	7,7%	15,4%
Promig	151,30	127,33	122,33	86,46	13,43	90,56	6,31	27,78	12,00	27,75
Valor Màxim	210,00	142,00	142,00	170,00	52,00	200,00	8,40	40,00	12,00	49,50
Valor Mínim	66,00	100,00	85,00	50,00	1,41	24,50	4,90	10,00	12,00	6,00
Mun. que responen	13									
% mostra	100									
% Demarcació	56,5									

Curs 2014-15	Quota mensual	Quota jornada matí	Quota jornada tarda	Matrícula (Anual)	Quota material (Anual)	Quota menjador	Menú esporàdic	Quota acollida	Quota permanència	Quota altres serveis
<b>De 2.000 a 3.000 habitants</b>										
% Mun. que cobren	100,0%	53,8%	23,1%	69,2%	61,5%	100,0%	84,6%	38,5%	38,5%	30,8%
Promig	153,54	122,27	114,00	89,04	10,92	107,02	6,70	32,01	29,47	19,86
Valor Màxim	188,00	188,00	188,00	188,00	40,00	156,00	9,71	47,07	54,25	40,00
Valor Mínim	100,00	95,00	61,00	35,00	4,24	60,00	4,00	23,00	2,04	5,43
Mun. que responen	13									
% mostra	86,7									
% Demarcació	44,8									
<b>De 3.000 a 5.000 habitants</b>										
% Mun. que cobren	93,8%	25,0%	18,8%	87,5%	75,0%	75,0%	81,3%	81,3%	31,3%	12,5%
Promig	157,76	129,21	128,46	89,95	14,58	111,90	7,71	25,31	21,98	15,90
Valor Màxim	183,00	162,00	170,94	150,00	58,00	154,00	12,00	45,00	45,00	27,40
Valor Mínim	131,20	105,00	105,00	39,00	2,73	27,40	5,50	10,00	10,00	4,40
Mun. que responen	16									
% mostra	100									
% Demarcació	55,2									

Curs 2014-15	Quota mensual	Quota jornada matí	Quota jornada tarda	Matrícula (Anual)	Quota material (Anual)	Quota menjador	Menú esporàdic	Quota acollida	Quota permanència	Quota altres serveis
<b>De 5.000 a 20.000 habitants</b>										
% Mun. que cobren	100,0%	25,0%	16,7%	37,5%	39,6%	89,6%	95,8%	79,2%	39,6%	39,6%
Promig	167,77	128,89	120,68	111,34	33,73	132,16	7,95	41,35	31,61	41,15
Valor Màxim	248,13	170,00	138,00	190,13	149,00	189,60	12,00	263,00	54,63	240,00
Valor Mínim	112,00	89,00	80,45	36,62	2,27	57,70	6,00	3,00	6,00	0,80
Mun. que responen	48									
% mostra	90,6									
% Demarcació	58,5									
<b>De 20.000 a 50.000 habitants</b>										
% Mun. que cobren	100,0%	-	-	15,4%	30,8%	92,3%	92,3%	76,9%	46,2%	23,1%
Promig	161,09	-	-	147,50	96,20	127,23	8,29	29,21	23,22	26,25
Valor Màxim	195,50	-	-	195,00	164,00	173,00	11,07	59,73	32,50	38,00
Valor Mínim	123,00	-	-	100,00	4,55	88,00	6,60	8,66	8,66	15,76
Mun. que responen	13									
% mostra	86,7									
% Demarcació	52,0									

Curs 2014-15	Quota mensual	Quota jornada matí	Quota jornada tarda	Matrícula (Anual)	Quota material (Anual)	Quota menjador	Menú esporàdic	Quota acollida	Quota permanència	Quota altres serveis
<b>De 50.000 a 100.000 habitants</b>										
% Mun. que cobren	100,0%	40,0%	-	30,0%	20,0%	80,0%	100,0%	100,0%	40,0%	40,0%
Promig	178,08	128,96	-	107,82	37,07	133,18	8,54	40,81	52,84	31,09
Valor Màxim	255,50	170,30	-	167,35	67,00	159,28	11,80	84,89	84,89	60,00
Valor Mínim	132,00	108,00	-	56,10	7,13	102,99	6,50	30,00	35,90	1,51
Mun. que responen	10									
% mostra	100									
% Demarcació	83,3									
<b>Més de 100.000 habitants</b>										
% Mun. que cobren	100,0%	50,0%	33,3%	-	-	100,0%	100,0%	83,3%	50,0%	33,3%
Promig	162,03	105,43	86,18	-	-	138,88	9,03	35,12	34,40	3,40
Valor Màxim	202,14	131,39	90,96	-	-	164,00	13,10	42,60	42,60	5,12
Valor Mínim	141,56	81,40	81,40	-	-	116,55	7,25	22,50	23,00	1,67
Mun. que responen	6									
% mostra	100									
% Demarcació	100									

Taula A4. Dades sobre el finançament de les EBM segons la comarca. Curs 2014-2015

Curs 2014-15	Quota mensual	Quota jornada matí	Quota jornada tarda	Matrícula (Anual)	Quota material (Anual)	Quota menjador	Menú esporàdic	Quota acollida	Quota permanència	Quota altres serveis
<b>Alt Penedès</b>										
% Mun. que cobren	100,0%	23,5%	11,8%	82,4%	35,3%	88,2%	88,2%	64,7%	11,8%	11,8%
Promig	146,34	119,75	116,50	78,76	17,91	102,35	6,21	30,01	13,52	32,25
Valor Màxim	179,00	140,00	140,00	170,00	52,00	156,00	8,00	44,20	25,00	49,50
Valor Mínim	100,00	95,00	93,00	52,00	1,82	50,00	3,47	12,50	2,04	15,00
Mun. que responen	17									
% mostra	89,5									
% Demarcació	65,4									
<b>Anoia</b>										
% Mun. que cobren	100,0%	44,4%	44,4%	55,6%	55,6%	88,9%	88,9%	88,9%	44,4%	11,1%
Promig	138,82	118,61	118,61	78,60	18,09	99,63	5,88	50,97	13,67	10,00
Valor Màxim	167,02	135,00	135,00	135,00	35,00	126,00	7,00	263,00	30,00	10,00
Valor Mínim	123,00	109,44	109,44	46,00	5,45	20,00	3,00	8,66	6,00	10,00
Mun. que responen	9									
% mostra	90,0									
% Demarcació	47,4									

<b>Curs 2014-15</b>	<b>Quota mensual</b>	<b>Quota jornada matí</b>	<b>Quota jornada tarda</b>	<b>Matrícula (Anual)</b>	<b>Quota material (Anual)</b>	<b>Quota menjador</b>	<b>Menú esporàdic</b>	<b>Quota acollida</b>	<b>Quota permanència</b>	<b>Quota altres serveis</b>
<b>Bages</b>										
<b>% Mun. que cobren</b>	100,0%	33,3%	26,7%	46,7%	73,3%	46,7%	66,7%	40,0%	33,3%	20,0%
<b>Promig</b>	145,80	122,00	122,50	101,57	15,01	106,19	6,67	31,10	28,11	38,33
<b>Valor Màxim</b>	175,00	138,00	138,00	165,00	56,47	134,00	8,50	65,00	53,56	90,00
<b>Valor Mínim</b>	100,00	105,00	105,00	40,00	3,00	57,70	5,50	3,00	12,00	5,00
<b>Mun. que responen</b>										15
<b>% mostra</b>										100
<b>% Demarcació</b>										57,7
<b>Baix Llobregat</b>										
<b>% Mun. que cobren</b>	100,0%	23,5%	11,8%	29,4%	70,6%	88,2%	88,2%	100,0%	47,1%	41,2%
<b>Promig</b>	166,90	111,81	90,23	85,82	62,18	141,03	9,05	41,83	42,43	34,69
<b>Valor Màxim</b>	198,54	128,33	100,00	186,00	164,00	178,00	12,00	105,00	84,89	89,00
<b>Valor Mínim</b>	138,00	90,00	80,45	39,00	2,73	102,99	6,40	11,00	23,67	12,20
<b>Mun. que responen</b>										17
<b>% mostra</b>										94,4
<b>% Demarcació</b>										60,7

Curs 2014-15	Quota mensual	Quota jornada matí	Quota jornada tarda	Matrícula (Anual)	Quota material (Anual)	Quota menjador	Menú esporàdic	Quota acollida	Quota permanència	Quota altres serveis
<b>Barcelonès</b>										
% Mun. que cobren	100,0%	-	-	-	-	100,0%	100,0%	75,0%	25,0%	-
Promig	161,02	-	-	-	-	112,89	7,49	38,49	42,60	-
Valor Màxim	176,55	-	-	-	-	126,70	8,00	42,60	42,60	-
Valor Mínim	141,56	-	-	-	-	88,00	6,80	33,88	42,60	-
Mun. que responen	4									
% mostra	100									
% Demarcació	100									
<b>Berguedà</b>										
% Mun. que cobren	100,0%	50,0%	50,0%	75,0%	25,0%	100,0%	100,0%	50,0%	-	-
Promig	111,25	122,50	95,50	51,00	5,45	83,13	5,79	21,50	-	-
Valor Màxim	150,00	130,00	130,00	66,00	5,45	120,00	6,50	23,00	-	-
Valor Mínim	66,00	115,00	61,00	35,00	5,45	24,50	4,90	20,00	-	-
Mun. que responen	4									
% mostra	100									
% Demarcació	40									

<b>Curs 2014-15</b>	<b>Quota mensual</b>	<b>Quota jornada matí</b>	<b>Quota jornada tarda</b>	<b>Matrícula (Anual)</b>	<b>Quota material (Anual)</b>	<b>Quota menjador</b>	<b>Menú esporàdic</b>	<b>Quota acollida</b>	<b>Quota permanència</b>	<b>Quota altres serveis</b>
<b>Garraf</b>										
<b>% Mun. que cobren</b>	100,0%	-	-	100,0%	-	-	-	100,0%	100,0%	-
<b>Promig</b>	174,12	-	-	96,00	-	-	-	12,00	12,00	-
<b>Valor Màxim</b>	174,12	-	-	96,00	-	-	-	12,00	12,00	-
<b>Valor Mínim</b>	174,12	-	-	96,00	-	-	-	12,00	12,00	-
<b>Mun. que responen</b>	1									
<b>% mostra</b>	100									
<b>% Demarcació</b>	16,7									
<b>Maresme</b>										
<b>% Mun. que cobren</b>	100,0%	26,3%	5,3%	36,8%	26,3%	84,2%	100,0%	63,2%	36,8%	26,3%
<b>Promig</b>	173,32	134,04	81,40	108,35	25,79	141,34	8,52	33,73	28,88	50,71
<b>Valor Màxim</b>	248,13	162,00	81,40	195,00	58,00	189,60	13,10	56,00	54,63	240,00
<b>Valor Mínim</b>	125,00	81,40	81,40	36,62	1,41	96,00	5,50	12,00	12,00	0,80
<b>Mun. que responen</b>	19									
<b>% mostra</b>	90,5									
<b>% Demarcació</b>	63,3									



Curs 2014-15	Quota mensual	Quota jornada matí	Quota jornada tarda	Matrícula (Anual)	Quota material (Anual)	Quota menjador	Menú esporàdic	Quota acollida	Quota permanència	Quota altres serveis
<b>Osona</b>										
% Mun. que cobren	66,7%	-	-	33,3%	53,3%	60,0%	53,3%	26,7%	-	20,0%
Promig	225,59	-	-	201,66	28,92	143,11	12,00	56,46	-	59,18
Valor Màxim	195,50	188,00	188,00	188,00	133,00	140,00	10,00	38,00	27,40	40,00
Valor Mínim	140,00	109,33	70,00	65,00	2,73	27,40	6,50	15,50	15,50	6,00
Mun. que responen	15									
% mostra	93,8									
% Demarcació	48,4									
<b>Vallès Occidental</b>										
% Mun. que cobren	100,0%	60,0%	10,0%	30,0%	20,0%	90,0%	90,0%	80,0%	30,0%	30,0%
Promig	163,07	119,37	90,96	107,56	22,12	128,41	9,11	37,94	42,95	23,52
Valor Màxim	255,50	170,30	90,96	125,00	40,00	153,80	11,80	70,00	54,25	60,00
Valor Mínim	112,00	89,00	90,96	87,69	4,24	61,51	7,29	22,50	37,00	5,12
Mun. que responen	10									
% mostra	83,3									
% Demarcació	47,6									

<b>Curs 2014-15</b>	<b>Quota mensual</b>	<b>Quota jornada matí</b>	<b>Quota jornada tarda</b>	<b>Matrícula (Anual)</b>	<b>Quota material (Anual)</b>	<b>Quota menjador</b>	<b>Menú esporàdic</b>	<b>Quota acollida</b>	<b>Quota permanència</b>	<b>Quota altres serveis</b>
<b>Vallès Oriental</b>										
<b>% Mun. que cobren</b>	100,0%	19,0%	9,5%	42,9%	38,1%	90,5%	95,2%	81,0%	47,6%	42,9%
<b>Promig</b>	182,05	137,17	138,50	124,25	15,95	132,10	7,82	33,31	33,84	25,06
<b>Valor Màxim</b>	208,60	170,00	142,00	190,13	62,58	173,00	9,00	55,24	47,07	95,00
<b>Valor Mínim</b>	137,00	101,07	135,00	50,00	2,27	70,00	5,50	16,00	20,00	1,00
<b>Mun. que responen</b>	21									
<b>% mostra</b>	95,5									
<b>% Demarcació</b>	60,0									

**Taula A5. Tipus de gestió de les EBM per part dels municipis de la Demarcació segons el tram de població**

Tipus de gestió	Núm. municipis	% mun. sobre el total del tram a la mostra
<b>Menys de 1.000 habitants</b>		
Gestió directa	14	93,3%
Gestió indirecta	1	6,7%
<b>Municipis que tenen els 2 tipus de gestió:</b>	<b>0</b>	<b>0,0%</b>
Municipis que responen	15	
% mostra	100%	
% Demarcació	48,4%	
<b>De 1.000 a 2.000 habitants</b>		
Gestió directa	10	83,3%
Gestió indirecta	2	16,7%
<b>Municipis que tenen els 2 tipus de gestió:</b>	<b>0</b>	<b>0,0%</b>
Municipis que responen	12	
% mostra	92,3%	
% Demarcació	52,2%	
<b>De 2.000 a 3.000 habitants</b>		
Gestió directa	10	71,4%
Gestió indirecta	4	28,6%
<b>Municipis que tenen els 2 tipus de gestió:</b>	<b>0</b>	<b>0,0%</b>
Municipis que responen	14	
% mostra	93,3%	
% Demarcació	48,3%	
<b>De 3.000 a 5.000 habitants</b>		
Gestió directa	12	80,0%
Gestió indirecta	3	20,0%
<b>Municipis que tenen els 2 tipus de gestió:</b>	<b>0</b>	<b>0,0%</b>
Municipis que responen	15	
% mostra	93,8%	
% Demarcació	51,7%	

Tipus de gestió	Núm. municipis	% mun. sobre el total del tram a la mostra
<b>De 5.000 a 20.000 habitants</b>		
Gestió directa	28	56,0%
Gestió indirecta	22	44,0%
<b>Municipis que tenen els 2 tipus de gestió:</b>	<b>0</b>	<b>0,0%</b>
Municipis que responen	50	
% mostra	94,3%	
% Demarcació	61,0%	
<b>De 20.000 a 50.000 habitants</b>		
Gestió directa	6	40,0%
Gestió indirecta	6	40,0%
<b>Municipis que tenen els 2 tipus de gestió:</b>	<b>3</b>	<b>20,0%</b>
Municipis que responen	15	
% mostra	100%	
% Demarcació	60,0%	
<b>De 50.000 a 100.000 habitants</b>		
Gestió directa	5	50,0%
Gestió indirecta	2	20,0%
<b>Municipis que tenen els 2 tipus de gestió:</b>	<b>3</b>	<b>30,0%</b>
Municipis que responen	10	
% mostra	100%	
% Demarcació	83,3%	
<b>Més de 100.000 habitants</b>		
Gestió directa	2	33,3%
Gestió indirecta	4	66,7%
<b>Municipis que tenen els 2 tipus de gestió:</b>	<b>0</b>	<b>0,0%</b>
Municipis que responen	6	
% mostra	100%	
% Demarcació	100%	

**Taula A6. Tipus de gestió de les EBM per part dels municipis de la Demarcació segons la comarca**

Tipus de gestió	Núm. municipis	% mun. sobre el total del tram a la mostra
<b>Alt Penedès</b>		
Gestió directa	17	94,4%
Gestió indirecta	1	5,6%
<b>Municipis que tenen els 2 tipus de gestió:</b>	0	0,0%
Municipis que responen	18	
% mostra	94,7%	
% Demarcació	69,2%	
<b>Anoia</b>		
Gestió directa	5	50,0%
Gestió indirecta	5	50,0%
<b>Municipis que tenen els 2 tipus de gestió:</b>	0	0,0%
Municipis que responen	10	
% mostra	100%	
% Demarcació	52,6%	
<b>Bages</b>		
Gestió directa	9	60,0%
Gestió indirecta	6	40,0%
<b>Municipis que tenen els 2 tipus de gestió:</b>	0	0,0%
Municipis que responen	15	
% mostra	100%	
% Demarcació	57,7%	
<b>Baix Llobregat</b>		
Gestió directa	9	52,9%
Gestió indirecta	4	23,5%
<b>Municipis que tenen els 2 tipus de gestió:</b>	4	23,5%
Municipis que responen	17	
% mostra	94,4%	
% Demarcació	60,7%	

Tipus de gestió	Núm. municipis	% mun. sobre el total del tram a la mostra
<b>Barcelonès</b>		
Gestió directa	1	25,0%
Gestió indirecta	3	75,0%
<b>Municipis que tenen els 2 tipus de gestió:</b>	0	0,0%
Municipis que responen	4	
% mostra	100%	
% Demarcació	100%	
<b>Berguedà</b>		
Gestió directa	4	100,0%
Gestió indirecta	0	0,0%
<b>Municipis que tenen els 2 tipus de gestió:</b>	0	0,0%
Municipis que responen	4	
% mostra	100%	
% Demarcació	40,0%	
<b>Garraf</b>		
Gestió directa	1	100,0%
Gestió indirecta	0	0,0%
<b>Municipis que tenen els 2 tipus de gestió:</b>	0	0,0%
Municipis que responen	1	
% mostra	100%	
% Demarcació	16,7%	
<b>Maresme</b>		
Gestió directa	11	57,9%
Gestió indirecta	8	42,1%
<b>Municipis que tenen els 2 tipus de gestió:</b>	0	0,0%
Municipis que responen	19	
% mostra	90,5%	
% Demarcació	63,3%	

Tipus de gestió	Núm. municipis	% mun. sobre el total del tram a la mostra
<b>Osona</b>		
Gestió directa	10	66,7%
Gestió indirecta	4	26,7%
<b>Municipis que tenen els 2 tipus de gestió:</b>	1	6,7%
Municipis que responen	15	
% mostra	93,8%	
% Demarcació	48,4%	
<b>Vallès Occidental</b>		
Gestió directa	8	66,7%
Gestió indirecta	3	25,0%
<b>Municipis que tenen els 2 tipus de gestió:</b>	1	8,3%
Municipis que responen	12	
% mostra	100%	
% Demarcació	57,1%	
<b>Vallès Oriental</b>		
Gestió directa	11	52,4%
Gestió indirecta	10	47,6%
<b>Municipis que tenen els 2 tipus de gestió:</b>	0	0,0%
Municipis que responen	21	
% mostra	95,5%	
% Demarcació	60,0%	