

MGA
MANLLEU GALERIA D'ART

MOSTRA D'ART
ALS APARADORS

ESPAIS MGA



10

Avinguda de Roma

9

8

Carrer Dr. Fleming

Passeig de Sant Joan

1

7

Carrer Enric Delarís

Plaça Fra Bernadí

2

3

4

6

5

Carrer del Pont



MGA

MANLLEU GALERIA D'ART

MOSTRA D'ART ALS APARADORS

Una galeria d'art és un espai per a l'exhibició, promoció i venda d'art amb un període limitat d'exposició.

Manlleu va convidar els seus ciutadans i visitants a conèixer, viure i passejar per una gran galeria d'art a cel obert, la **MGA**: Manlleu Galeria d'Art.

De novembre 2014 a gener 2015 es van instal·lar 10 exposicions col·lectives d'artistes de Manlleu en 10 galeries d'art efímeres, ubicades en espais comercials buits, en venda o lloguer.

MGA va proposar un recorregut per aquests 10 aparadors que es van obrir al públic els dies de les activitats i les visites guiades programades, per poder contemplar i conèixer l'exposició i el mercat d'art d'artistes manlleuencs i manlleuenques de diferents disciplines.

MGA ha sigut una experiència de passejar i gaudir. Un cop més, gràcies a la riquesa social i artística de Manlleu.
MANLLEU en majúscula tot fent ciutat.

Entre tots hem fet dels locals en desús una oportunitat.

MGA neix per quedar-se i per reinventar-se.

Benvingut catàleg, l'objectiu del qual és recordar la vivència i l'emoció; posar en valor la participació de tothom, artistes, propietaris de locals, MAB Manlleu, col·laboradors; donar a conèixer l'obra d'artistes manlleuencs i continuar treballant pel comerç, la cultura, les persones i la ciutat.

Tot plegat, un plaer.

Betlem Parés

Coordinadora de l'Àrea de Serveis Persones
i Promoció Econòmica

Per a Arkham Studio i per a mi mateix ha estat un privilegi formar part d'aquesta **MGA** des del mateix moment de la seva creació.

El concepte de Manlleu com a galeria d'art, la creació del nom, la imatge, la selecció d'artistes i peces, les visites guiades... no només he tingut l'oportunitat de gaudir com a professional, també he pogut sentir la il·lusió dels visitants i he pogut donar una mica de suport als magnífics creadors que tenim a casa nostra.

S'ha de tenir molt present que tot això ha estat possible gràcies a la suma d'esforços, tant amb el personal de l'Ajuntament com amb les brillants 180°.

Penso que la mostra de la passió que tots plegats hi hem posat és el que es va poder viure durant prop de tres mesos pels carrers de Manlleu.

L'essència d'allò és el que intentem atrapar en aquestes pàgines.


No és el mateix, però s'hi acostava, com a mínim, serveix de testimoni.

Durant aquests dies m'he guanyat el títol de comissari. En el meu parer, desmesurat, però tot un honor al capdavant.

Moltes gràcies per tot.

Pol Robles
Arkham Studio





Manlleu Galeria d'Art ha estat una d'aquelles experiències que fan de Manlleu una ciutat especial, dinàmica i creativa, capaç d'apostar per propostes originals, potents, aglutinadores i participatives.

L'objectiu essencial del projecte era enllaçar art i dinamisme comercial i crec que el resultat obtingut ha estat excel·lent.

D'una banda, el **MGA** oferia la possibilitat d'exposar a artistes de gran talent de la nostra ciutat en espais d'important trànsit ciutadà. I per altra banda, s'aconseguia donar visibilitat a locals buits per fer-los atractius i mostrar la seva potencialitat comercial.

Com afegitó, apropàvem la creació artística del talent local als manlleuencs i manlleuques, oferint-los cultura a peu de carrer, en comerços buits reconvertis en exposició itinerant. En definitiva, una experiència sensacional que creiem que ha de tenir continuïtat en el futur, per la repercussió que ha tingut i pels objectius assolits.

Àlex Garrido

Regidor de Cultura de l'Ajuntament de Manlleu



1
SALA
JEFF KOONS
—
RAMON SURINYAC
—
SERGI CÀMARA





RAMON SURINYAC

Manlleu 1974 – ramonsurinyac.com

Pintor.

Llicenciat en Belles Arts per la Universitat de Barcelona el 1998.

Beca Erasmus a Saint Martin College of Art and Design de Londres (1998).

Ha exposat a Barcelona, Madrid, Berlín i altres ciutats europees.

Ha rebut el Primer Premi Artista Jove Artexpo 2000 de Barcelona, i la medalla d'honor al BMW Painting Prize els anys 2009, 2010 i 2011, entre d'altres premis i reconeixements.

La fascinació que desencadenen els seus treballs es deu al fet que observem multitud de vegades la mateixa imatge a diferents escales i amb diferents intensitats, que es van reproduint fins a l'infinit.

A la MGA exposa unes proves basades en pintura paisatgística: dues fent servir senyals de trànsit com a suport, i una tercera que mostra una ruta d'ascens a les muntanyes de Montserrat.





SERGI CÀMARA

Vic 1970 – sergicamaraphot.wordpress.com

Documentalista independent
Cofundador de Pandorafoto.

El seu treball se centra en les migracions d'Àfrica cap a Europa i en els refugiats. Des de 2004 combina la fotografia documental amb el vídeo. Ha treballat a països com Marroc, Algèria, Mali, Níger, Nigèria, Rwanda, Albània, Iemen, Guinea Bissau, Senegal, Colòmbia, Veneçuela, Panamà, Haití, Equador, Sudan del Sud, Brasil...

Entre d'altres guardons, ha estat finalista OjodePez drets humans 2014 a PhotoEspaña i ha obtingut la menció especial del jurat fotopres09 de Fundació La Caixa.

A la MGA exposa una part del projecte *Megalòpolis / les megacitats i la seva relació amb l'ésser humà*.

Un treball elaborat a São Paulo, Brasil, que mostra la metamorfosi que pateix l'ésser humà davant de l'acceptació del sistema capitalista i que dona lloc a la creació d'un nou model d'ésser, que ja no es coneix a si mateix i en destrueix l'herència natural rebuda.

MARTIN FEBREK
HERNÁNDEZ METALICOS,
ALBERCA 1925
TRESORERA MANUEL

2
SALA
AI WEIWEI
—
EULÀLIA
SELLARÉS



MARTIN FEBRER
CIERRES METÁLICOS
IND. ROMA 226
1884 MANLEU

MGA
MANLEU GALERIA D'ART

MOSTRA D'ART
ALS APARADORS



2

SALA
AI WEIWEI

EULÀLIA
SELLARÈS



EULÀLIA SELLARÈS

Vic 1985

Escultora de materials tous. També fa instal·lacions i *performances*.

Va començar els seus estudis a l'EartVic. És llicenciada en Belles Arts a la UB i especialitzada en escultura a la Universitat d'Atenes.

Ha participat en diverses exposicions i projectes a Manlleu com "REimaginant" a l'agost de 2014 a Can Patalarga, o "Sinestèsia" a finals de maig a Can Puget. A Vic, ha participat a l'exposició "ArtComSom", presentada a la Biblioteca Joan Triadú; en el projecte "Dones d'aigua", guanyador de la Beca de Creació Artística d'Aigües Vic, i en d'altres com "Contemporary approaches to art" a la galeria Melanithros Art Space o "Thermopolis showcase" a Atenes.

A la MGA exposa dues peces.

La primera són unes boles de gres blanc, decorades amb terres sigul·lades acolorides amb òxids, cuites en *Pitfire* i embolicades amb malla de ferro oxidada i altres materials.

La segona és l'*Aeròfoni*: la reproducció d'un tors de guix tractat amb una pàtina de coure. L'amplificador del cap és de metall treballat amb tall i plec.



3

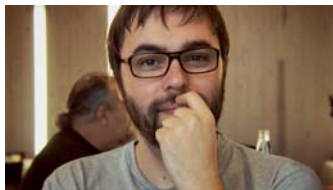
SALA
OSAMU TEZUKA

—
ÀLEX ROCA

—
CESC GRANÉ

—
GERARD BOSCH





ÀLEX ROCA (TENTACLE)

Manlleu 1977 – tentacle.cat

Il·lustrador, animador i realitzador d'efectes visuals.

Les seves influències com a dibuixant van des de McBess fins a Pendelton Ward, passant pels grans clàssics com Hergé, Uderzo o Ibáñez.

Ha publicat dos còmics en línia, *El Tentacle* i *Planeta 612*. El seu primer còmic en paper, *¿Dónde está el guionista?* es va publicar el 2013. És l'autor de les il·lustracions de la sèrie infantil *Supernyaps* de Grup62. També ha treballat, entre d'altres, per Estrella Damm, Lucasfilm, Televisió de Catalunya, Catalunya Caixa i Editorial Planeta. Ha participat en els vídeos virals d'*Espaniistán*, d'Aleix Saló i en la pel·lícula *Hijos de las Nubes*, produïda i protagonitzada per Javier Bardem, guanyadora d'un premi Goya al millor documental.

El seu primer curtmetratge com a director, *Balisa*, va guanyar el premi Orson Welles als millors efectes especials del festival Julius.

A la MGA exposa una sèrie d'il·lustracions inspirades en l'univers de *La Guerra de les Galàxies*, amb el seu característic estil proper i desenfadat.

Cada obra és com la imatge promocional i turística d'un indret de la saga de George Lucas.





CESC GRANÉ

Vic 1981 – ceskills.com

Il·lustrador digital amb una col·lecció de personatges i iconografia inspirats en l'estètica japonesa dels *art toys*.

El seu imaginari està habitat per un abundant ventall de personatges a través dels quals construeix mons eteris i elabora narratives oníriques i positives.

Treballa de *freelance* combinant treballs per encàrrec i projectes personals amb exposicions de les seves últimes obres.

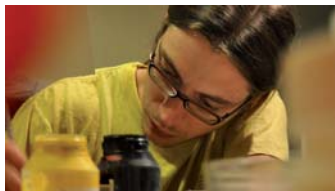
A l'estiu de 2012 va viatjar durant deu mesos pel voltant d'Àsia, fins que va decidir establir-se al Japó. Al llarg de 18 mesos a Tòquio, va conèixer l'estil de vida japonès actual, i va poder descobrir alguns dels detalls ocults dins d'aquesta fascinant cultura: el tipus de detalls que existeixen més enllà dels estereotips que arriben a Occident i de les impressions que es podrien percebre com a visitant.

Durant la seva estada va continuar perfeccionant el seu llenguatge visual i va evolucionar els seus personatges per a la seva primera exposició individual a Tòquio, l'agost de 2014, on va presentar trenta il·lustracions.

A la MGA exposa part d'aquestes peces, inspirades en els Yokai, una classe de monstres sobrenaturals del folklore japonès. Apareixen, desapareixen i fins i tot canvien de forma. Per això, són gairebé impossibles de classificar i les seves possibilitats són infinites.

Són éssers molt respectats que utilitzen els seus poders segons la seva naturalesa i objectius. Alguns són venerats i d'altres temuts.





GERARD BOSCH

Vic 1982

Artista plàstic especialitzat en l'ús de teixits.

Va cursar estudis de cicle formatiu de grau superior en les especialitats d'escultura, d'arts aplicades al mur (pintura) i d'il·lustració.

Actualment porta a terme diferents projectes propis i també col·labora amb artistes com Toni Casals, Arnau V., Jordi S., Eloi Casadeval i el Col·lectiu Artístic La Solitària.

Alguns d'aquests projectes, sempre al voltant de la creació plàstica són col·leccions de ninots de roba tant per a nens com per a adults, fundes, moneders, postals, cartells, quadres de petit format, alguns contes il·lustrats i infografies abstractes.

A la MGA exposa una sèrie de ninots de roba.



OPTIC

4

SALA
DAVE McKEAN

JACOB CABEZAS

MARTÍ SERRA
(dsorder)



C. DEL PONT, 13
VENDA / LLOGUER
93 889 11 41



JACOB CABEZAS

Vic 1981 – blaufosc.com

Dissenyador, animador i il·lustrador.

Ha exposat per diversa geografia catalana i a Torí, Itàlia.

Ha explorat diferents llenguatges artístics, des de tècniques digitals fins a mitjans més convencionals. Artísticament ha retornat a la pintura i experimenta amb la fotografia.

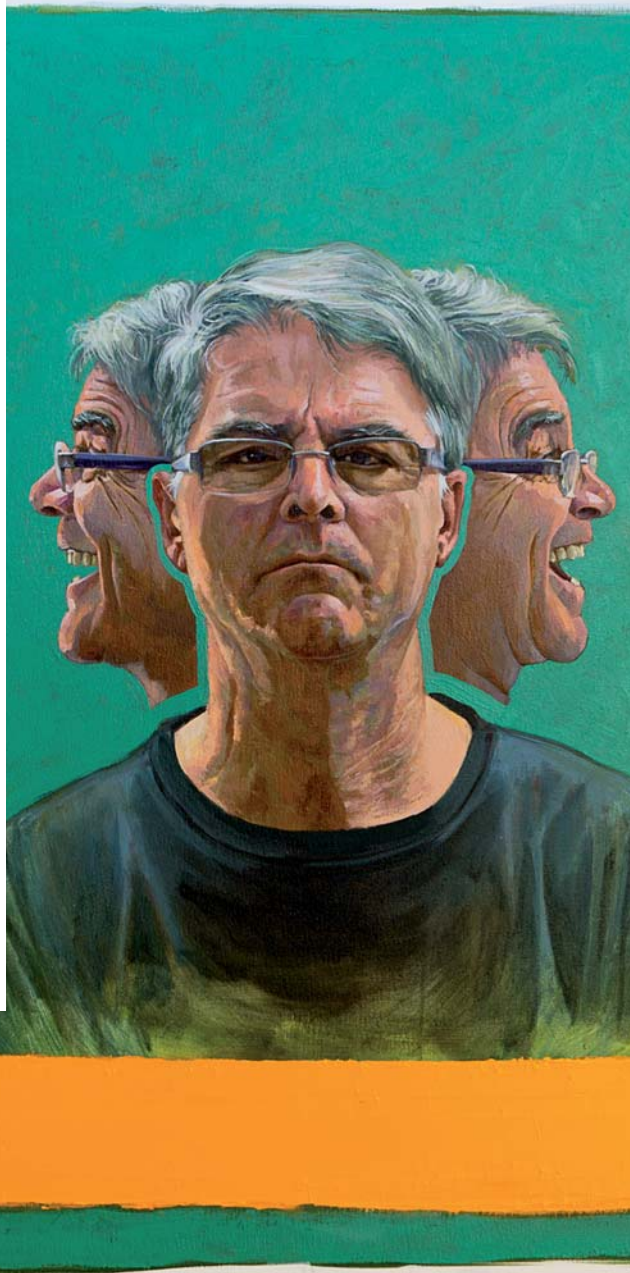
A la MGA exposa dos retrats.

El retrat és un camí molt explorat i ell intenta aportar el seu punt de vista amb una mirada contemporània.

Segons Jacob, el repte principal és desxifrar l'ànima del subjecte i desfragmentar la seva personalitat, després analitzar quines eines i mitjans utilitzar per plasmar de la manera més directa aquesta idea.

El resultat final ha de posseir identitat pròpia i no ha de ser tan sols la mera representació realista d'una cara.

Per a ell, el més important de tot el procés creatiu és la part que hi ha abans de pintar sobre la tela.





MARTÍ SERRA (dsorder)

Barcelona 1982 – dsorder.com

Dissenyador gràfic i il·lustrador.

Va estudiar il·lustració i va començar a treballar en diferents estudis i agències de Barcelona, i a crear projectes propis com a Dsorder, per mostrar el seu estil personal.

Va créixer a Manlleu fins que es va traslladar a Barcelona per perseguir el seu somni.

Influenciat per les feines de David Mack, Russ Mills, Ashley Wood, Sergio Toppi, Alex Trochut, Scott Hansen i estudis com Siscott, Mydeadpony, Psyop, Vasava, Inocuo, Valistika entre milers d'artistes, ha treballat com a *freelance* per a diferents agències i marques com Hard Rock, Amnesia, Ushuaïa, Montana, Contrapunto, Colacao, TV3, Louis Futon, intergalactic, Cdmmon, Florida135, elrow, MonegrosDF, Binalogue.

Alguns dels seus treballs han estat publicats en llibres, revistes i blogs de disseny com *Victionary*, *190° Magazine*, *Vip Style*, *Neo2*, *Computer Arts*, *Belio Magazine*, *Off Festival*, *40Fakes*, *Juxtapoz* i *Fromupnorth*.

A la MGA exposa una mostra de la col·lecció "Seasons", on plasma les expressions de diverses noies mostrant estats d'ànim segons les estacions de l'any. Els tocs de color, la naturalesa escollida i les mirades de les muses, són essencials per definir el missatge de "Seasons". També hi ha dues obres de la col·lecció "Sauvage". Són proves dutes a terme amb tinta xinesa, en les quals buscava l'expressió en la taca i la soltesa en el traç.



5
SALA
H.R. GIGER
—
JORDI TAÑÀ
—
MARC TAÑÀ





JORDI TAÑÀ

Vic 1977

Pintor i dibuixant.

Ha estudiat pintura a l'Escola d'Arts de Vic

Ha publicat en varis fanzins d'abast estatal (L.S.D., *The Sorden*, *Malfeito*, *Vinalia Tripers*).

És membre fundador del Col·lectiu Artístic La Solitaria, on ha participat en diverses exposicions col·lectives; "Accions, Visions i extorsions" (2007), "Martirium" (2009), "La descomposició de les violetes" (2009) o "Sakai No Hakai" (2010) sobre l'escriptor japonès Yukio Mishima.

En ocasions ha format tàndem amb el seu germà Marc en les exposicions "Entartete Kunst" (2007), "Entartete Kunst: Duto y Kisha" (2008) i "Entartete Kunst: Chicken Skin" (2010).

També s'ha autopublicat el llibre *Perdone Señora, ¿tiene usted algo fálico?*, fruit de l'endinsament en l'ambient fetixista i sadomasoquista i la coneixença de diverses personalitats d'aquest àmbit. Així, arriba a tenir obres exposades als clubs *Rosas 5* o el *Fetish Café*, d'on també n'han sortit dues exposicions: "Ara vull ser el teu gos" (2012) i "Orgasmes a fuetades" (2015).

Actualment també codirigeix el programa de ràdio *L'Hora del Llop* a Ràdio Manlleu.

A la MGA exposa tres retrats dedicats a figures del cinema de terror, el submarí groc dels *Beatles* atacat per un monstre marí, i una sèrie d'obres sobre el món del sadomasoquisme.





MARC TAÑÀ

Manlleu 1982

issuu.com/entartetekunst/docs/entartetebuk

Pintor i dibuixant.

Ha estudiat arts aplicades al mur a l'Escola d'Art de Vic i a la Massana de Barcelona, on també ha estudiat gravat.

Ha assistit a cursos monogràfics a l'Escola d'Art de Torelló i a La Farinera de Vic.

És membre fundador del Col·lectiu Artístic La Solitària, de Manlleu, i de l'associació d'exalumnes i professors de l'Escola d'Art de Vic, EXARTVIC.

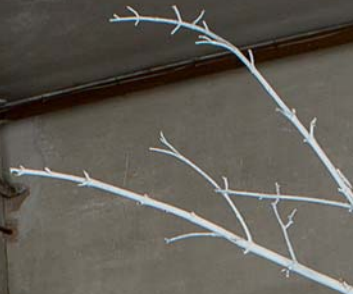
Ha participat en exposicions tant col·lectives com individuals a Manlleu, Vic i Girona.

Darrerament també participa en programes radiofònics a l'emissora local, codirigint el programa *L'Hora del Llop*.

De percepció figurativa, es mou entre el surrealisme i l'expressionisme per representar un món oníric personal, poblat per personatges portats d'una altra realitat.

A la MGA exposa unes obres on el cos humà és el centre, en jocs amb la forma física, com la percepció del que té d'ell mateix i la manera en què es construeix el seu entorn.

6
SALA
VIRGINIA WOOLF
—
ESTER TARABAL
—
MARTINA
TARABAL



6
SALA
VIRGINIA WOOLF

—
ESTER TARABAL

—
**MARTINA
TARABAL**





ESTER TARABAL

Vic 1990 – estertarabal.com

Il·lustradora i tatuadora *freelance*.

Ha estudiat Belles Arts a la Universitat de Barcelona (2007-2013), especialitats de dibuix i gravat, i ha fet Erasmus a Hèlsinki (2012).

Ha participat en diverses exposicions, entre elles "Hong Kong Graphic Art Fiesta" (Hong Kong, Xina), "Sense Títol'11" (Facultat de Belles Arts, Barcelona) i "Humanimal" (Casino de Vic).

Ha treballat en un estudi de tatuatges fent dissenys durant 7 anys.

A la MGA exposa diferents obres que es mouen entre el dibuix figuratiu i el disseny de formes geomètriques, properes als mandala o als calidoscopis. La majoria d'aquestes peces estan fetes a partir de bolígraf. Algunes afegeixen components de *collage*, com flors seques.





MARTINA TARABAL

Manlleu 1986 – martinatrabal.tumblr.com

Il·lustradora i pintora.

Llicenciada en Belles Arts per la Universitat de Barcelona. També ha cursat un Postgrau d'Il·lustració (BAU) i un Màster de Disseny Gràfic (EINA).

Ha participat en diverses exposicions col·lectives al Japó (al Museu del Paper d'Aoya), a Múnic (en el marc del Goldener Kentaur), a Brussel·les, a Barcelona i a Manlleu.

El curs 2011-12 va rebre l'Ajut a la Jove Creació d'Arts Plàstiques Felícia Fuster per la disciplina de gravat.

Ha fet il·lustracions per a la revista *Veintitrés* (#1) i el llibre *10000 tardes* (Associació Tapís).

A la MGA exposa diversos retrats de personatges fets amb llapis de grafit i llapis de colors. La majoria són persones inexistents, inventades. El fet que l'autora hagi deixat els ulls en blanc, doten els personatge d'un aire inquietant i d'estranyesa.

Cal destacar el retrat del cap, separat del cos, de la seva germana Ester, per al qual ha fet servir pa d'or per representar la sang que brolla.







descans

7
SALA
WILLIAM KLEIN
—
XEVI VILAREGUT
—
**GRUP FOTOGRÀFIC
MANLLEU**



XEVI VILAREGUT

Manlleu 1968 – xevivilaregut.com

Fotògraf, formador, gestor del color i assessor en tractament digital de les imatges.

Va començar a fer fotos l'any 1987, de manera autodidacta al principi, i amb l'ajuda dels membres del Grup Fotogràfic Manlleu va començar a assimilar moltes de les tècniques en fotografia clàssica-química.

Amb el nou segle es va iniciar en les tècniques digitals, que passen a formar part del seu *modus operandi*.

Ha fet exposicions diverses de manera col·lectiva i individual.

Ha obtingut diversos premis fotogràfics i ha estat nomenat Artista Reconegut per la Federació Catalana de Fotografia "AFCF".

A la MGA exposa diverses fotografies que van des del retrat d'estàtues humanes, fins a les imatges més conceptuals, passant per una panoràmica de 360° que mostra un espai.





GRUP FOTOGRÀFIC MANLLEU

gfmanlleu.org

Fundat el 1982, és una de les associacions fotogràfiques més actives de Catalunya, i l'entitat fotogràfica amb més projecció internacional del nostre país.

Els seus gairebé 100 socis mantenen regularment entrevistes, sortides i projectes de col·laboració audiovisual, d'arreu de Catalunya. Destaquen l'exposició "Manlleuencs", el projecte fotodiari.cat, l'homenatge a Michio Hoshino i Rigmor Mydtskov o "L'arbre de nadal (Weihnachtsbaum)" de Franz Listz, aquest últim projectat al Monestir de Pedralbes.

A la MGA podem veure peces de diferents dels seus integrants: retrat, nu, paisatge...





8
SALA
FRANCIS BACON

JUAN VAREA

**TALLER D'ART
JUAN VAREA**





JUAN VAREA

Logroño 1956

Pintor i docent.

Llicenciat en Belles Arts a Barcelona.

El 1986 inaugura la seva pròpia escola de Pintura a Manlleu amb la fundació "Caixa de Manlleu".

Actualment Varea té el seu propi Taller d'Art Juan Varea.

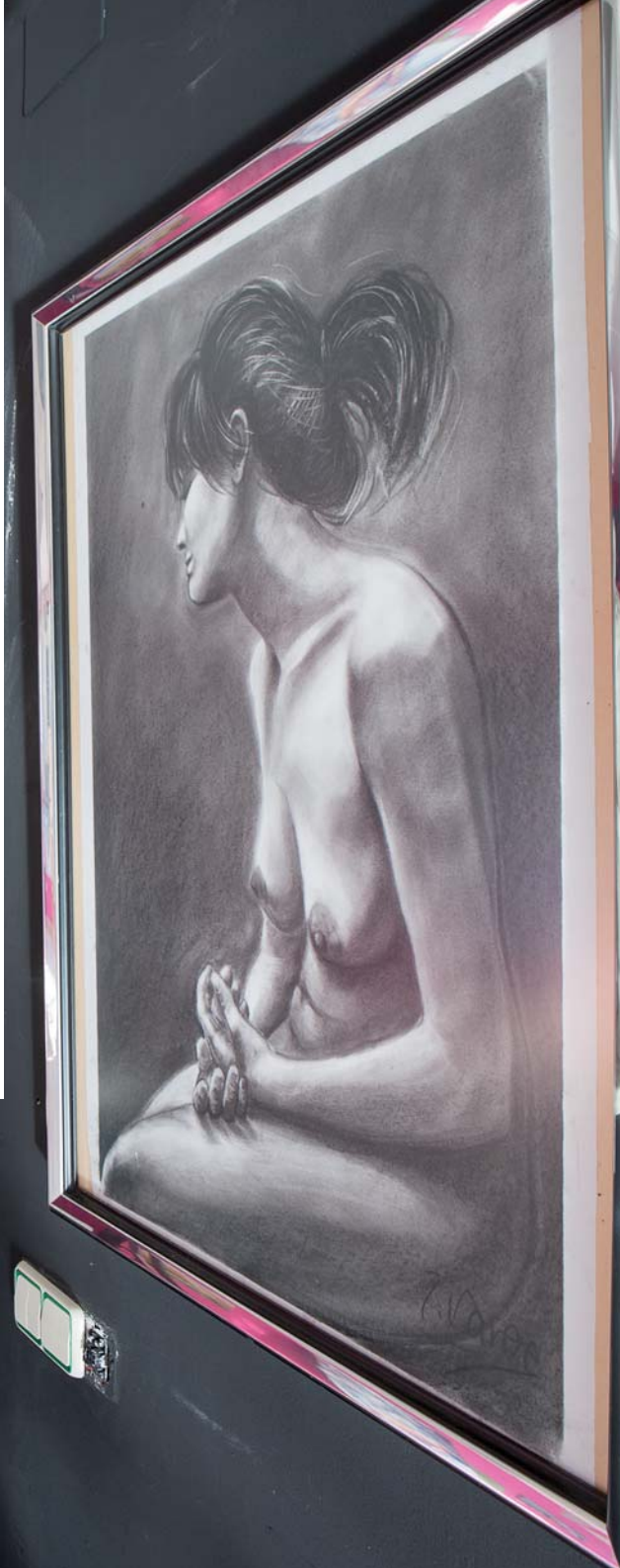
Des de 1974, exposa per tot Espanya (Barcelona, Saragossa, València, Vitòria, Madrid, Vic, Olot, Ripoll, Sabadell, Pollença, Logroño, Tudela, Castelló, Sitges, Tarragona, Alquézar.) i participa en diverses sales internacionals de França.

Des de fa 25 anys compagina la pintura amb l'ensenyament.

La seva pintura impressionista i alhora fuavista, construeix amb el color, pinzellades fresques i carregades de pasta, amb un resultat de vegades agressiu pel joc del color i la llum.

A la MGA exposa dos olis i un dibuix al carbó.

Els olis són *Gran pi*, pintat a Regla del Pinar, Chipiona; i *Dona al sol al barranc*. El dibuix porta per títol *Malenconia*.





TALLER D'ART JUAN VAREA

Juan Varea fa gairebé 30 anys que exerceix de professor d'art a la ciutat de Manlleu. Després de 25 anys al capdavant de l'Escola de Dibuix i Pintura Fundació Unnim, el 2011 obre el seu propi taller d'art a Manlleu.

El taller té actualment més de 60 alumnes entre nens i adults.

S'imparteix ensenyament de diferents temàtiques artístiques de dibuix, pintura i modelatge.

També fa preparació per als estudis de belles arts i arts i oficis.

Els alumnes que exposen a la MGA són Josefine Álvarez, Anna Estruch, Trini Ordoñez, Araceli Almedina, Josefina Carrera, Judit Roquet, Manel Riera i Núria Casajoana.



9
SALA
DAMIEN HIRST

ALBERT PLA
ALEIX FONTSERÈ
JOAN CLOTA
PEP DOMÈNECH
TERESA BENET
TONI CASALS







ALBERT PLA

Manlleu 1972 – fildeferro.blogspot.com

Creador d'objectes a partir de material reciclat.

Fundador de l'empresa Fildeferro per treballar el ferro amb una visió més artística.

És creador del producte Transformat, un projecte vinculat a la Fundació MAP de Ripoll, una entitat social sense afany de lucre compromesa amb les persones i per a les persones amb capacitats diferents.

A Transformat es creen peces úniques a partir de diferents materials per reciclar, donant-los un toc artístic i tornant-los a la vida quotidiana.

A la MGA exposa un divan, una butaca, un llum de peu, un mirall i dues piques, tot elaborat amb el seu estil que evidencia la segona vida dels objectes que formen aquestes creacions.





ALEIX FONTSERÈ

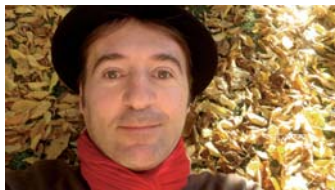
Vic 1962 – aleixfontserè.cat

Escultor de material reciclat.

Té una llarga trajectòria en el món de l'artesanía amb el reciclatge: fa testos, jardineres, centres de taula i altres objectes decoratius i d'ús quotidià.

Darrerament ha creat escultures a partir de plaques rebutjades de metall.

A la MGA exposa una vaca, uns xais i uns garrins.



JOAN CLOTA

Vic 1972 – mirapensaisent.wordpress.com

Pintor, dibuixant i fotògraf.

Format com a pintor a la Facultat de Belles Arts de Barcelona i a l'Escola d'Arts de Vic.

Gràcies a la fotografia ha descobert un nou llenguatge que sent com a propi. Investiga i crea paisatges d'ànima i escenes molt personals amb la llum com a eix vertebrador. Busca la bellesa en les coses més insignificants i banals, i les dignifica i eleva a la categoria poètica.

El seu llenguatge és gairebé pictòric i reinventa la realitat a través de fotografies que evocuen, que transporten i que fan somiar. Aposta per la calidesa i la subtileza per generar mons que prenen cos i forma a través de l'objectiu. Petites realitats quotidianes en clau de poesia.

A la MGA exposa tres peces.

Una és blava, atmosfèrica i crea la il·lusió d'un paisatge interior a través de la il·luminació d'una bossa de plàstic. Recrea un món latent d'introspecció que batega sabent que la llum mai s'apaga. Una llum de migdia que modula cada arruga fent palesa la fragilitat.

La segona peça és més intestinal, igual de poètica però més visceral. És la troballa d'un racó amagat en les entranyes que revela formes orgàniques, un moment de tendra suavitat, una carícia, unes textures que abriguen i fan pessigolles a la vegada.

I la tercera peça és una distorsió de l'abecedari, una al·legoria a la dansa invisible de les lletres que es diverteixen quan ningú les veu. Un moment estètic i lúdic de les nostres grafies quotidianes.





PEP DOMÈNECH

Manlleu 1957 – dobeart.com

Escultor.

Va estudiar a l'Escola Municipal de Dibuix i a l'Escola d'Art de Vic.

Ha exposat a Manlleu, Vic, Prats de Lluçanès, Manresa, Granollers, Casavells, Barcelona, Girona, Terrassa, Lleida, Tarragona, Mollet del Vallès, Madrid, Vitòria, Calatorao, Saragossa, Niça, Berlin i Andorra.

Té escultura pública a Manlleu, Corea del Sud i a l'Agrupació Astronòmica d'Osona, també a la col·lecció de la Fundació La Caixa, al Museu de Maquetes de Sicília, a l'empresa Monells, a la col·lecció de Sergio Sánchez i a la de Miquel Gaspar.

També ha col·laborat amb diversos artistes i associacions.

A la MGA exposa tres escultures fetes a partir de metalls i fusta.





TERESA BENET

Barcelona 1961 – dobeart.com

Pintora.

Va estudiar a l'Escola d'Art de Vic.

Fa trenta anys que porta a terme exposicions individuals i col·lectives.

Ha passat per diferents galeries i sales d'art: Can Puget, Caixa Manlleu, El Morter, la Font 23, Escola d'Art, galeria Susany, galeria Introit i el Casino de Vic, Centelles, Sala Cal Bach de Prats de Lluçanès.

També ha exposat en d'altres sales d'art de fora de la comarca d'Osona: Ripoll, Olot, galeria Tertre Mataró, galeria El Quatre i AB de Granollers, La Casa Elizalde, galeria Maria Villalba Barcelona; galeria Marta Sanromà Tarragona, galeria Cal Talaveró Lleida, i ha participat en exposicions col·lectives per Andorra i Berlin.

Fires: Arte Santander, amb la galeria AB de Granollers i Art Jonction; Niça, amb la galeria Sergio Sánchez de Manresa.

L'any 2004 va elaborar el cartell de Festa Major de Manlleu.

A la MGA exposa tres pintures de temàtica orgànica i tons terrosos, de proporció molt vertical.





TONI CASALS

Vic 1970

Artista abstracte.

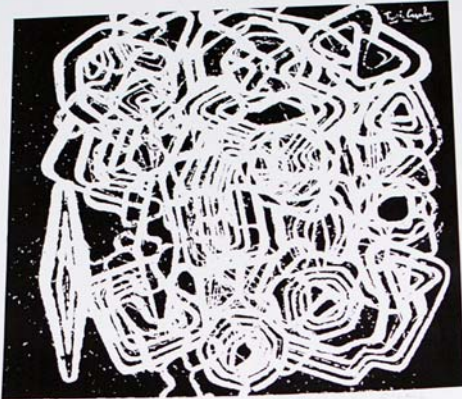
Va estudiar Belles Arts i a l'Escola de Dibuix de Manlleu.

Té també estudis autodidactes.

Ha exposat en diverses sales d'àmbit local i comarcal.

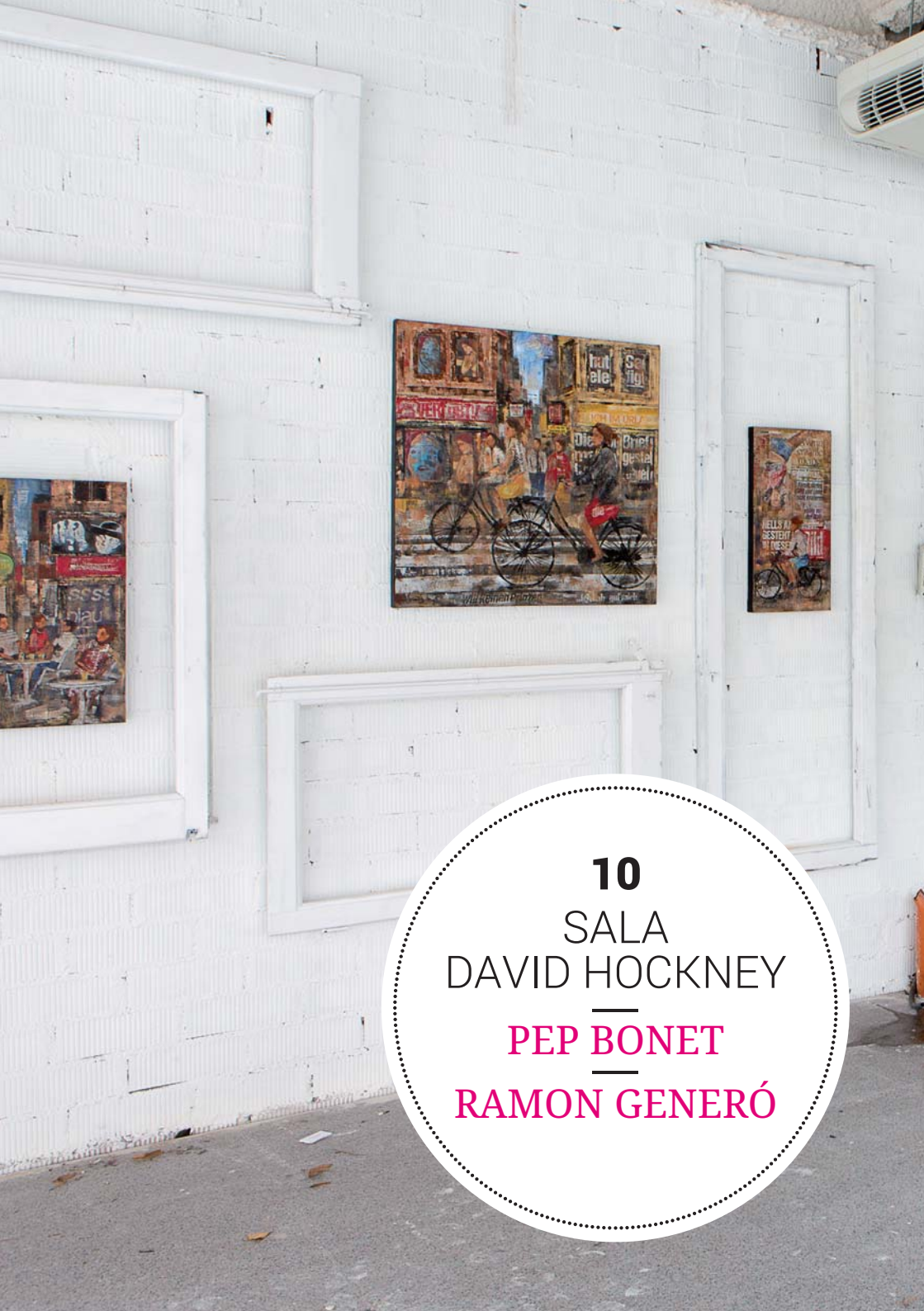
En l'actualitat dibuixa i pinta obra de caràcter abstracte i experimenta en el tema forma, posant especial atenció a la creativitat formal abstracte experimental.

A la MGA exposa tres dissenys abstractes basats en la digitalització i repetició de diferents gràfics.



TONI CASALS

TONI CASALS



10
SALA
DAVID HOCKNEY
—
PEP BONET
—
RAMON GENERÓ





PEP BONET

Manlleu 1965 – bonetsubirats.com

Pintor.

Va estudiar Arts Aplicades a la Llotja de Barcelona, s'especialitzà en dibuix publicitari.

Ha exposat i ho segueix fent a Catalunya, a la resta de l'Estat espanyol i a diferents llocs de l'estranger.

La seva obra parteix d'una realitat que es va desfent i distorsionant al llarg del procés creatiu, però al mateix temps disposa d'un traç definit i de fàcil comprensió, seguint la seva primera impressió de la realitat.

A la MGA exposa diverses peces que combinen la pintura amb el *collage*, i que reflecteixen diferents escenes urbanes.





RAMON GENERÓ

Manlleu 1965

Pintor.

Durant els anys 1984 al 1990 va participar en diversos concursos de pintura ràpida i certàmens i va aconseguir una quarantena de premis. A partir de llavors va deixar de participar-hi.

Les seves obres s'han pogut veure a Vic, Barcelona, Madrid, Sevilla, Màlaga, Girona, Palma de Mallorca, La Corunya... i també a Portugal, Itàlia, Àustria i Japó

Autor de diversos cartells, entre els quals destaca el de la *Volta Ciclista a Catalunya* l'any 2004, així com portades de llibres, publicacions i litografies.

A la MGA exposa bodegons, una temàtica inusual en la seva trajectòria, i una sèrie de llenços en forma de cantoneres, una novetat que obre unes noves possibilitats respecte als formats tradicionals.





MGA

MANLLEU GALERIA D'ART

MOSTRA

D'ART

ALS

APARADORS

NOVEMBRE 2015 – GENER 2016

MGA

MANLLEU GALERIA D'ART

MOSTRA

D'ART

ALS

APARADORS

MGA és una mostra d'art contemporani, innovador i de qualitat. Durant tres mesos, Manlleu es converteix en una galeria d'art on els aparadors i els locals comercials en desús són els seus marcs, sales i vitrines.

Un esdeveniment que neix amb la voluntat d'acostar l'art contemporani al carrer i, al mateix temps, treure'l del seu lloc habitual d'exposició.

Aquest 2015, a més de les visites guiades i els espectacles d'inauguració i cloenda, amplièm el programa d'activitats amb una xerrada i una taula rodona.

Amb això volem que la MGA es converteixi en un punt de trobada on els artistes, consumidors d'art i curiosos puguin fer nous contactes, conèixer nous formats i posar en comú idees i projectes.

Com l'any passat, el comerç també hi és present: tant les peces com els locals on s'exposen estan a la venda o es poden llogar. A més, durant el mes de desembre hi haurà un mercat d'art amb obres dels artistes que han participat a les diverses edicions de la MGA. Originals de tot tipus a l'abast de totes les butxaques.

Una vegada més la MGA obre les seves portes.
Hi esteu tot convidats.

Més informació a www.manlleu.cat/mga

Benvolguts/des,

Encetem una nova edició del Manlleu Galeria d'Art, una proposta original i atractiva que va resultar d'allò més exitosa i celebrada en la seva primera edició de l'any passat. MGA és un maridatge estimulante de comerç i cultura, que té com a vocació essencial acostar l'art al carrer, apropar-lo a la ciutadania, i aconseguir que aquesta se'l trobi en els seus passejos habituals pel centre de la ciutat. Es tracta essencialment d'això, d'una seductora galeria d'art a cel obert, en la qual participen artistes contemporanis de gran talent. A banda d'aquest objectiu cultural, MGA també pretén dinamitzar el comerç de Manlleu, ja que les obres s'ubiquen en espais comercials en venda o lloguer, i mostren el seu enorme potencial una vegada convertides en sales d'art efímeres.

Aquesta iniciativa té una clara vocació de continuïtat i de creixement, al mateix temps que pretén convertir-se en una de les activitats més destacades de la ja atractiva i dinàmica agenda cultural manlleuena. Així mateix, esperem que la seva originalitat i l'èxit aconseguit en l'edició anterior, puguin atraure encara més visitants, que alhora aprofitin per conèixer i gaudir de la nostra ciutat.

Àlex Garrido

Alcalde

MGA va iniciar-se l'any passat i, tal com ja vam dir, arribava per quedar-se i reinventar-se. En el reinventar-se d'enguany destaco el salt que fa endavant en diferents aspectes:

COOPERACIÓ – COMUNITAT – MERCAT D'ART.

El primer aspecte es concreta en el fet que passa a ser una iniciativa de cooperació pública i privada. En aquesta aventura, i d'una manera natural, fem una aliança amb els col·laboradors del projecte més enllà de la relació contractual. Iniciem aquesta cooperació i volem ampliar-la a nous actors que vulguin compartir i participar en el projecte.

El segon es refereix a l'ampliació de la comunitat d'artistes contemporanis i a la creació de xarxa. La proposta provoca i vol provocar sinergies entre artistes i entre altres col·lectius existents d'art contemporani, tots d'aquest àmbit. Això es fa en la programació d'activitats organitzades.

El tercer, en el marc del comerç i la cultura, fa referència a la creació del mercat d'art, que incorporem en l'espai comercial de l'Express. Aprofitem espais i recursos existents per apropar l'art, les obres i els artistes a tota la població. A més, donem la possibilitat de la comprar obres de la comunitat MGA.

Per acabar, voldria destacar, també, l'aportació tècnica i econòmica de diferents serveis de la Diputació de Barcelona en aquest projecte.

Un cop més, un plaer!

Betlem Parés

Coordinadora de l'Àrea de Serveis a les Persones i Promoció Econòmica
Ajuntament de Manlleu

A Arkham Studio estem molt contents de veure com la MGA creix i millora.

Ens fixem en l'edició passada i podem detectar el seus punts forts, però també els punts febles. I això és molt important. Centrant-nos en tot el que podem millorar, evolucionarem.

Tenim idees per anar a més.

Moltes.

I tant de bo les poguem anar posant en pràctica.

El temps dirà, però necessitem el vostre recolzament.

I no només el de l'ajuntament. Necessitem el suport d'artistes, autors i creatius, per tal que ens cedeixin les seves obres o vinguin a amenitzar aquestes visites guiades.

Però molt especialment et necessitem a tu: necessitem el públic.

Una galeria sense visitants no té sentit.

Estem fent tot això per a tots vosaltres, per l'art i per la cultura. I esperem que així sigui per molts anys.

Així doncs, ens veiem pels carrers de Manlleu.

Ens veiem a la MGA.

Pol Robles i Lluís Moreno

Arkham Studio



1

2

3

4

7

6

5



1

SALA
JOHN
WATERS

Pink & Black
complements & moda



C. DOCTOR FLEMING, 16

LLOGUER

678 49 08 19

65 m². Amb altell per a magatzem, calefacció,
alarma, lavabo, emprovadors i amplis aparadors.

k'tsch'ness



KITSCHINESS

kitschiness.wordpress.com

Kitschiness és un trio de dissenyadores gràfiques, fans d'Art Attack i addictes a les revistes del cor.

Els agrada explorar les fronteres del mal gust, jugant amb la ironia i la cirurgia estètica a través de projectes que qüestionen l'artesanía tradicional, i desafien el concepte de disseny actual.



Sabeu què és Wallapop?

Walla és quan de sobte descobreixes "alguna cosa" que és com... uala!
Com quan trobes un iPad a meitat de preu... i el ven la teva veïna!

Sabeu què és Wallakitsch?

Wallakitsch és quan de sobte les Kitschiness descobreixen "alguna cosa" que és com... uala! Ho compren, ho pinten i ho transformen.
Wallakitsch, l'exposició / instal·lació que et farà comprar obres de 3a mà amb un valor artístic incalculable!



2 SALA EDWARD GOREY



PL. QUINTANA, 6

VENDA / LLOGUER

93 851 31 20

Local històric de **50 m²**,
amb lavabo i quatre aparadors.



IVANA ANIC (MEDVEDUSKA)

Belgrad (Sèrbia) 1978 – [facebook.com/medveduska00AK](https://www.facebook.com/medveduska00AK)

Va estudiar arquitectura paisatgista a la Universitat de Belgrad. Però un canvi radical a la seva vida la va fer decantar-se pel món de l'art i la creació com a professió.

Ha participat en diverses exposiciones col·lectives i en dues exposicions individuals. Art Klinika, Student Cultural Centre a Novi Sad (2008) i al Teatre Nacional Serbi de Novi Sad (2009).

Des del gener de 2009 viu i treballa a Torelló.



Medveduska fa *OOAK Artist Vintage Teddy Bears* i altres animals per a col·leccionistes de tot el món. Totes les peces són úniques, articulades i fetes a mà, amb dissenys i patrons propis.

La sèrie que exposa a la MGA té per nom "Els Oblidats". Està inspirada en les joguines antigues que s'han quedat oblidades en armaris i àtics plens de pols, però que encara conserven una gran personalitat i tendresa. En retrobar-los, t'arriben al cor i et transporten a la teva infantesa.



QUIM RIFÀ

Barcelona 1974 – quimrifa.net

Artista torellonenc amb l'estudi a Molins de Rei.
Treballa l'escultura a partir de materials reciclats.



Entre l'humor i l'absurd, la creativitat es desborda.
A través de les seves creacions, fetes a partir d'unions i ensamblatges impossibles podem entrar en el seu món imaginari, ple d'objectes transformats i amb una nova ànima.



3 SALA WILLEM DE KOONING



C. SANT JAUME, 8

EDIFICI EN VENDA

609 87 55 28 - 699 45 07 26

Habitatge de dues plantes amb local comercial,
garatge i persianes automàtiques.



DANI LEIVA

Vic 1973

Llicenciat en Belles Arts a la facultat de Barcelona.

Ha exposat a Manlleu, Vic, Barcelona, Girona, LLeida, Figueres, Reus, Sevilla, Frankfurt i Miami.

Ha il·lustrat llibres de filosofia, història i poesia.

Actualment combina la seva tasca com a pintor amb l'ensenyament del dibuix a educació secundària.



La seva obra està influenciada per l'expressionisme i l'expressionisme abstracte, tot i que ha anat canviant cap a un lirisme colorista que empra elements del paisatge, incorporant texts, paraules o símbols. Li interessa la relació que es crea entre les taques, els grafismes i els espais; les forces que es tensen entre els diversos elements i l'atmosfera fugissera que en resulta. No pretén delimitar uns espais definibles, sinó fer créixer un diàleg entre elements vius, que sembla que puguin transformar-se en un moment donat. Elements que integren una complexitat que defuig de ser copsada d'una sola mirada.



MIQUEL COLOMER

Manlleu 1956 – miquelcolomersoler.com

Ha assistit a cursos de pintura amb Ferran Sanz a l'Escola Municipal de Dibuix de Vic.

També ha participat en un monogràfic d'escultura amb Josep Ricart a l'Escola d'Art de Vic.



Es difícil saber per què fem les coses. De vegades és un impuls que respon a necessitats emocionals, psicològiques. Les motivacions també canvien amb el temps, però algunes perduren.

En Miquel pinta perquè és una manera de reflexionar des de la intuïció. Potser a cop d'imatges i impressions més o menys espontànies com a punt de partida, es pot construir un discurs i arribar a un resultat que l'espectador pugui llegir com un poema, un assaig o un conte. Pensar des de les formes, colors, proporcions. Sorprendre. Emocionar.



4 SALA ALEX ROSS



C. ENRIC DELARIS, 44

LLOGUER

629 41 39 63

Local cèntric de **60 m²**.

Gran aparador, tres espais i lavabo.



EUDALD PALMA

Vic 1985 – eudaldpalma.com

Ha estudiat Gràfica Publicitària a l'EASD de Vic i il·lustració a la ESDA La Llotja de Barcelona.

Entre els seus treballs figuren campanyes publicitàries, il·lustració infantil i juvenil editorial i *concept art* per a projectes d'animació.

Ha exposat al CCCB de Barcelona, a la finca modernista del barri de les Corts de Can Deu de Barcelona, i a la Sala Vilà i Valentí, Sallent. Actualment viu i treballa a Barcelona.



El treball d'aquest autor consisteix a combinar tècniques tradicionals (com l'aquarel·la, el grafit i el *collage*) amb tècniques més actuals (com la fotografia i la pintura digital).

Les seves influències són la fantasia, l'art *underground*, l'animació, el surrealisme, el *Lowbrow* i la caricaturització entre d'altres.

A la foto, un detall del gat de Chesire, d'*Àlicia al país de les meravelles*. Elaborat amb grafit, aquarel·la i pintura digital.



GANYA (CARLES GAÑARUL)

Vic 1971 – ganyacinemaart.com

Va estudiar Direcció Cinematogràfica al CECC. Durant 10 anys ha treballat com a ajudant i cap de producció a TV3. Fa cinc anys que, gràcies al seu pare i de manera autodidacta, es dedica a dibuixar. Sent la necessitat de plasmar i mostrar la seva gran passió: el cinema. Ha exposat a Vic, Sabadell, Donostia, Madrid i al Festival de Cinema Fantàstic de Sitges. Alguns dels seus treballs s'exposen i es venen a HERO COMPLEX GALLERY de Los Angeles (EUA).



El fort contrast del blanc i negre és el que preval en els seus treballs, realitzats amb llapis grafit sobre fusta, amb la qual cosa aconsegueix un caràcter molt cinematogràfic. Gràcies a la selecció dels fotogrames i al fort realisme de l'acabat, sembla que les escenes adquireixin vida pròpia.

Tot i ser un apassionat del cinema en totes les seves èpoques, a la MGA ha optat per mostrar-nos quatre peces basades en clàssics de la dècada dels 80'. Cinema de "Crispetes" en majúscules. Quatre pel·lícules que amb el temps s'han consolidat com a obres de culte.



5 SALA DIANE ARBUS



C. DEL PONT, 47

VENDA / LLOGUER

93 851 21 00

Local de **80 m²**
amb possibilitat de fer particions



BERTA CABANAS

Manlleu 1985 – fil-i-berta.blogspot.com.es

Després de nodrir-se de diferents vessants artístiques com dansa, escultura, comissariat, dinamització d'exposicions, vestuari, producció i art en projectes audiovisuals i teatrals, i sent una esponja a cada lloc on va, la Berta va decidir unir tots aquests coneixements i referències culturals per poder portar a terme un projecte artístic i laboral: Fil-i-Berta (costurera i vestuarista). Projecta, dibuixa, crea i cerca, potenciant la creativitat i l'art per davant de la producció en sèrie.



BERTA CABA

A la MGA presenta una peça on fusiona per primera vegada la costura amb l'escultura. Amb ella vol transmetre la fascinació que sent cap a la moda i la música dels temps passats: dels anys 20 als 50, del jazz al rockabilly, recuperant la bellesa, l'elegància, la feminitat i distinció de l'estil d'aquells anys.

Compta amb la col·laboració de Jesús Romero i l'assessorament tècnic d'Agda Sobrino.



FACUND PÉREZ

Alcaudete 1957

Fotògraf autodidacte, amant de la fotografia analògica, ha centrat darrerament la seva obra a experimentar amb la fotografia estenopeica, imatges preses amb llaunes i envasos diversos.

Col·laborador de la revista *El Ter* des dels seus inicis i esporàdicament a d'altres publicacions. Guanyador de nombrosos concursos fotogràfics. L'any 2001 obté reconeixement d'Artista atorgat per la FCF.



Les *Solarigrafies* són imatges que enregistren el pas del Sol pel cel. Per aconseguir aquestes imatges s'utilitza la càmera estenopecica carregada amb paper fotosensible. Les imatges apareixen sense ser processades químicament, per enfosquiment directe. L'ingredient bàsic és la paciència, ja que les exposicions poden ser de setmanes, fins i tot mesos.

La resta d'imatges també estan preses amb càmeres estenopeciques fetes amb materials de rebuig. En aquest cas el material sensible és pel·lícula fotogràfica de 135.



MISSAGHAST (SÍLVIA DÍEZ)

Barcelona 1979 – missaghast.com

Fotògrafa i directora de cine resident a Barcelona.

Va estudiar realització d'audiovisuals, *motion graphics* i disseny gràfic. Llavors es va especialitzar en fotografia digital, correcció de color i postproducció *After Effects*.

Ha treballat a televisió com a operadora de càmera, ha dirigit curtmetratges, i ha col·laborat en revistes i esdeveniments com a fotògrafa *freelance*.



A la Sílvia li apassiona la música des de ben petita. Va començar a tocar la guitarra amb 10 anys. Des de llavors, la seva vida ha estat sempre unida als concerts, envoltada pel públic o sobre l'escenari. Les seves fotografies reflecteixen la disbauxa que es viu en un directe amb diferents grups i diferents estils musicals.

Hí podem captar el sons, la llum, la suor, l'esforç, l'ambient...

A Missaghast li agrada captar en un segon un moment únic, irrepetible. El temps és efímer, i a través de les fotos es pot fer que aquest moment perduri.



6

SALA
MILTON
GLASER



C. DEL PONT, 41

VENDA / LLOGUER

649 40 90 69

Local comercial
amb pati interior i lavabo.



ÍNGRID PICANYOL

Vic 1988 – ingridpicanyol.com

Després de treballar com a dissenyadora a Suki Design Studio i als estudis novaiorquesos RoAndCo i Javas Lehn, treballa com a *freelance* des de l'emblemàtic edifici del c/Sant Agustí, 5 de Barcelona. Alguns diuen que els seus projectes tenen una deliciosa simplicitat, d'altres que destaca per un magnífic domini de la tipografia i n'hi ha que parlen d'una meticulosa atenció en els detalls. Ella diu que li encanta aquesta feina, i que creu en el poder dels materials i el discurs.



Laus
Plata '15



Un dels treballs que exposa a la MGA és aquest *packaging*, creat sota la forma del xocolater Josep Ma Ribé. Neix amb la intenció de sorprendre els ambaixadors especialitzats de la marca Callebaut, desplaçats d'arreu del món a BCN durant el Seminari Internacional 2014, motivats pel conèixement de la cultura i pel deixar-se sorprendre. Conté 4 tipus de dragees inspirades en els 4 terrenys de Catalunya dins d'un envàs dividit en 4 mides segons el tant per cent real que ocupen al territori (21% mar, 30% muntanya, 6% ciutat i 43% camp). Premiat amb el Laus de Plata en la categoria Packaging.



QUIM MARIN

Vilanova i la Geltrú 1979 – quimmarin.com

Fa 14 anys que treballa en el món de la comunicació i la publicitat, tocant temes de *namig*, direcció d'art, disseny gràfic, creació de campanyes publicitàries...

En general, i especialment des que fa de *freelance*, la seva obra està estretament lligada al món de l'espectacle.

En particular a la música.



Segons ell mateix, treballar per l'escena musical l'ha obligat a estar en constant evolució creativa. En aquest àmbit, l'oferta és ingent i el públic sol consumir d'una manera àvida i fugaç, sovint gens fidel. Destacar és imprescindible i la creativitat és el mitjà d'aconseguir-ho. A en Quim no li val tot, però. Té la seva pròpia recepta. En un entorn de tanta pol·lució visual, mira d'obtenir dissenys frescos i memorables, amb una clara voluntat de bellesa essencial, d'equilibri, que alhora assegurui l'eficàcia comunicativa. Pretén excitar l'ull, que l'impacte visual quedi en el record, seduir la ment per contrast.



7 SALA ANISH KAPOOR



C. HORTA D'EN FONT, 3

VENDA

93 850 68 00

Local de **165 m²** al centre de Manlleu,
cantonada, 15 m de façana, diàfan, 3 aparadors grans,
tancaments, terra de gres, enguixat.



GEMMA FARRAN

Barcelona 1972

Actualment Gemma Farran és professora d'escultura a la Facultat de Belles Arts de la Universitat de Barcelona.

Ha exposat les seves obres a diverses galeries i espais d'art contemporani de Catalunya, Madrid i el Regne Unit.

La seva obra pública és present en diverses poblacions de Catalunya i a Kiongg, Corea del Sud.



La percepció del lloc i la idea de temporalitat sempre han estat presents en la seva obra. Per a la Gemma, l'objectiu consisteix a establir uns referents des dels quals orientar-nos, que ens permetin desplaçar el nostre punt de vista, percebre el lloc on habitem i allò que ens envolta, i alhora reflexionar sobre l'espai compartit.

A Pícnic ha construït uns objectes d'ús quotidià amb els quals ens parla d'un estat provisional amb tot el que de provisional té la vida. L'artista capgira els valors tot fent que allò efímer agafi un caràcter permanent i que la provisionalitat es traslladi a l'espectador.



JORDI MARCET i ROSA VILA-ABADAL

Barcelona 1949 i 1950 – terracroma.net

Tot el procés de creació i elaboració de la seva obra és fruit del treball d'equip de tots dos.

La seva metodologia de treball és: dos pensaments + comunicació + debat = materialització a quatre mans de cada obra.

El fet de ser dues persones i viure al camp els permet fer unes peces basades en la lentitud i la minuciositat.

Per a ells, el seu treball forma part d'una manera de viure.



A la MGA hi exposen tres peces: PELL DE BOIRA, CÚMULUS LLETRAT i PORTA EUROPA (a la foto).

PORTA EUROPA és un arc, un cilindre torçat amb multitud d'elements amb un final negre.

És la porta d'Europa que es tanca a la gent, és un projecte que ha caigut.



NILS i NÚRIA

Colluspina 1993 i Ripoll 1991

Van començar la seva carrera artística a l'Escola d'Arts de Vic, on paral·lelament van realitzar escultura amb metall i pintura.

A finals de primavera de 2015 van presentar les seves obres finals. Junts han portat a terme diverses exposicions, accions, instal·lacions i *performances*.

En aquests moments conviuen tot preparant nous projectes tant junts com per separat, fent servir l'art com a espai de resistència.



L'ART COMME ESPACE DE RÉSISTANCE.

El reciclatge del coneixement.

Nils i Núria plantegen una part del procés d'aprenentatge basat en el reciclatge de les experiències i sensacions viscudes en primera persona. Es refereixen al reciclatge com a eina per a la tria i composició de materials que els són atractius en quant a la forma, color, sensacions... A partir d'aquí creen un espai de classificació de totes aquelles coses que absorbim, adoptem i ens canvien el dia a dia.

ACTIVITATS

6 NOVEMBRE 2015
INAUGURACIÓ
AMB ACTUACIÓ
DE **LES FILLES FÖLLEN**

20 NOVEMBRE 2015
XERRADA
"ART URBÀ, ART GLOBAL"
DE **RAÛL TIDOR**

15 GENER 2016
TAULA RODONA
I REFRIGERI ELECTRÒNIC
AMB **BZZZBIP**

29 GENER 2016
CLOENDA
I PINTURA EN DIRECTE
DE **JORDI FARRÉS**



LES FILLES FÖLLEN

Barcelona 2010 – lesfillesfollen.com – cargocollective.com/rammysounds

Tuixén Benet i Margherita Bergamo entenen la creació artística com un procés obert, públic i compartit, on la investigació es desentranya davant de l'espectador. Així, mentre persegueixen l'emoció i la sorpresa, també tracten de trencar la il·lusió.

Rodrigo Rammsy és nascut a Xile, és músic independent, productor i enginyer de so.



/ CORRENT CONTINU /

1/ definició n. 1. Corrent continu d'aigua procedent de les muntanyes que passa per un canal natural i desemboca en un altre corrent, un llac o el mar: el riu de Manlleu és el Ter.

definició n. 2. Abundància o gran quantitat de persones o coses: a la plaça hi havia un riu de gent.

2/ Anoche soñé con un río...

3/ ...



RAÜL TIDOR

Barcelona 1976

Llicenciat en Comunicació Audiovisual, amb màster i postgraus de documental, escenografia i escriptura.

Treballa a Televisió de Catalunya, on ha fet tasques de guió, edició i direcció en programes com "Sputnik", "Loops", "Silenci?", "Ànima", "Colors" o "La Marató de TV3". Va ser l'editor del Canal 3xl.

El 2014 va viatjar per primer cop a Nepal, on es va involucrar en projectes de col·lectius artístics del país.



ART URBÀ, ART GLOBAL

Retrats i històries de Street Art a Nepal

En les darreres dècades, els carrers de pobles i ciutats s'han convertit en un dels espais més importants perquè artistes de totes les disciplines exhibeixin les seves creacions.

L'Art Urbà (o Street Art) s'ha escampat a tots racons del món: des dels països occidentals fins a realitats llunyanes, com ara Nepal. Com es viu i com és l'art urbà al país de l'Himàlaia serà una de les històries que compartirem en aquesta xerrada.



TAULA RODONA – La descentralització de l'art contemporani

A ple segle XXI, l'art que es crea ha de seguir sent patrimoni exclusiu de museus i galeries?, quin paper juguen les noves iniciatives que, com la MGA, pretenen acostar l'art contemporani al carrer?

Una taula rodona que compta amb la presència de Ramon Parramón d'ACVIC i membres dels col·lectius artístics Ex-Abrupto, Morir de Frío i Intersecció. Modera Anna Palomo.



REFRIGERI ELECTRÒNIC – BZZZBIP

antoniafolguera.net

Bzzzbip és l'àlies que fa servir Antònia Folguera quan desenvolupa la seva activitat de DJ i selectora. Es defineix a si mateixa com a Aventurera Multimèdia i treballa realitzant comunicació de projectes que estan a mig camí entre la cultura, l'art i la tecnologia. Atenta a qualsevol brot cultural emergent que li cridi l'atenció, no s'identifica amb cap etiqueta musical, en tot cas la d'exploradora de microtendències i sons excitants.



JORDI FARRÉS

Vic 1986 – ksx.cat

En Jordi Farrés (KSX), va cursar Batxillerat Artístic a l'Escola d'Art i Superior de Disseny de Vic. Més tard va anar a viure uns anys a Barcelona, on va fer un curs de tècniques d'animació i un cicle de grau superior en Il·lustració. Empatxat dels aires de la Ciutat Comtal, va tornar de nou a l'EART Vic per cursar els Estudis Superiors de Disseny. Forma part del col·lectiu de pintura mural Fuckrylics i de l'estudi de disseny gràfic Partee Studio.



PINTURA EN DIRECTE

"El que més m'agrada de la pintura és l'enfrontament contra el llenç en blanc, així com el camí meravellós entre la primera pinzellada i la culminació de l'obra."

Per compartir aquesta vivència a la MGA amb qualsevol que ho desitgi, en Jordi treballa durant 10 hores en una pintura mural hiperrealista de gran format.

AGRAÏMENTS

Gràcies a totes i a tots els artistes
que han cedit les seves obres per a aquest projecte.
Volem agrair també a les persones propietàries
la cessió dels seus locals.

CRÈDITS

Idea original i gestió d'espais:

OPE Manlleu
Ajuntament de Manlleu

Direcció artística i tècnica, grafisme, comissariat,
coordinació i gestió d'artistes i activitats:

Arkham Studio
– arkhamstudio.com –

Disseny d'espais:

Ecograma
– ecograma.com –

Comunicació:

LaRita Comunicació
– la-rita.net –

Mercat d'Art:

Taller de Marcs

Realització d'estructures i retolació:

Sistemat
Tot Fusta
Vilapint



Organitza:



Oficina de
Promoció Econòmica



Cultura

Ajuntament



de Manlleu

Col·labora:



Diputació
Barcelona



Manlleu
Associació
Botiguers

Mercat
d'art:



Taller
de Marcs

Direcció d'art
i grafisme:

ARKHAM
STUDIO
AGÈNCIA CREATIVA

Disseny
d'espais:



Comunicació:

LaRita Comunicació*

AGRAÏMENTS

Gràcies a totes i a tots els artistes que han cedit les seves obres per a aquest projecte.

Volem agrair també a les persones propietàries la cessió dels seus locals.

CRÈDITS

Idea original, coordinació,
gestió d'artistes, espais i activitats:
OPE Manlleu

Direcció artística i comissariat:
Arkham Studio
– arkhamstudio.com –

Ambientació d'espais:
180°
– 180graus.cat –

Fotografies:
Xevi Vilaregut
– xevivilaregut.com –

Arts escèniques i musicals:
Escola de Música de Manlleu
Grup Fotogràfic Manlleu
Elisenda Collelldemont
Mireia Roca
Clara Ferrer
Jaume Sangrà