

# Vers La Passió del segle XXI

Informe i mediació al voltant del

Teatre de La Passió d'Esparreguera



# **Vers La Passió del segle XXI**

**Informe i mediació al voltant del**

**Teatre de La Passió d'Esparreguera**

Coordinació i redacció de l'informe: Antoni Ramon Graells (UPC)

Coordinació i gestió: Xavier Coca (CERC • Diputació de Barcelona)

Vers La Passió del segle XXI. Informe i mediació al voltant del Teatre de La Passió d'Esparreguera és una iniciativa de l'Ajuntament d'Esparreguera que compta amb el suport del Centre d'Estudis i Recursos Culturals de l'Àrea de Cultura, Educació i Esports de la Diputació de Barcelona. El treball s'ha dut a terme d'octubre de 2017 a juny de 2018.

Volem agrair especialment a totes les persones i entitats participants. Manel Roca, Josep Cuscó, Josep Oriol Martínez Badia i, en general, a la Fundació Privada La Passió d'Esparreguera, Florenci Sariñena del Patronat Parroquial, i Carme Paltor del Teatret. I molt especialment la inestimable disposició i els coneixements d'Albert Galceran, (arxiver de La Passió). La seva col·laboració ha estat clau en tot el desenvolupament del Pla, i les conclusions i recomanacions són fruit en gran part de les aportacions col·lectives.

En el disseny del Pla hi ha participat:

*Ajuntament d'Esparreguera.* Agraïments per la seva participació a: Eduard Rivas, Alcalde; Emmanuel Ortí, Regidor de Cultura; Francesc Fernández, Secretari; Sónia Ramírez, Interventora; Anna Moral, Cap de l'Àrea de Serveis a les Persones, i David Aguado, Tècnic de Cultura i Festes.

*Diputació de Barcelona.* Conxa Puebla, Cap del Servei d'Assistència Jurídica Local; Carme Fibla, Lletrada coordinadora Servei d'Assistència Jurídica Local; Mireia Sabaté, Cap de l'Oficina de Difusió Artística (ODA), Laia Gargallo, Cap del Centre d'Estudis i Recursos Culturals (CERC), i Inés Crosas, becària del Programa d'estudis i assessorament cultural als municipis.

**Col·laboradors.** Patricia Julià, advocadessa i assessora de la FAC (Federació d'Ateneus de Catalunya); David Pujol, consultor escènic (Gobelin Projectes S. L), i Lara Bárcenas, Judit Calveras, Laia Montserrat, estudiants d'arquitectura (ETSAB – UPC), i Josep Polinario, becari del programa d'assessoraments i estudis del CERC – DIBA.

Totes les fotografies no referenciades procedeixen de l'Arxiu de La Passió.



## Contingut

Introducció .....	8
<b>1. La Passió. Passat i present .....</b>	<b>13</b>
1.1. Història, tradició .....	13
1.2. La Passió avui .....	19
<b>2. El Teatre de La Passió .....</b>	<b>23</b>
2.1. El mapa teatral d'Esparreguera.....	23
2.2. L'edifici.....	35
<b>3. Formes de gestió .....</b>	<b>41</b>
3.1. Estat de la qüestió .....	42
3.2. Proposta .....	49
Conclusions .....	50
Annex 1.....	51
Fitxes estimatives dels costos de funcionament .....	52
Fonts.....	81
Bibliografia .....	82

# Introducció

Aquest informe de La Passió d'Esparreguera aborda un context divers, on intervenen factors que tenen a veure amb la societat i el fet teatral, l'arquitectura i la gestió. L'estudi presenta, doncs, una pluralitat de components; uns són de caràcter documental històric; uns altres tracten del fenomen de La Passió des d'un punt de vista antropològic, social i artístic. Però el nucli del treball es concentra en l'anàlisi arquitectònica i tècnica del Teatre, i en desbrossar i esbossar les vies jurídiques de La Passió del segle XXI.

En paral·lel s'ha dut a terme una tasca de mediació entre l'Ajuntament d'Esparreguera i la Fundació Privada de La Passió d'Esparreguera. Per demostrar que la situació de La Passió ja s'ha abordat en repetides ocasions, s'ha emfatitzat la utilització de cites literals de documents i informes d'altres autors, que ja posaven sobre la taula una gran part de les problemàtiques plantejades en el present document.

Els objectius de l'informe són:

- Oferir un document que expliqui la vàlua de La Passió, alhora patrimonial i contemporània, i teatral i social.
- Donar elements que permetin resoldre els problemes tècnics i normatius del Teatre de La Passió d'Esparreguera i el situïn en un hipotètic Pla d'Equipaments Escènics d'Esparreguera.
- Proposar formes jurídiques viables que generin un espai compartit entre l'Ajuntament d'Esparreguera i la Fundació Privada de La Passió d'Esparreguera.

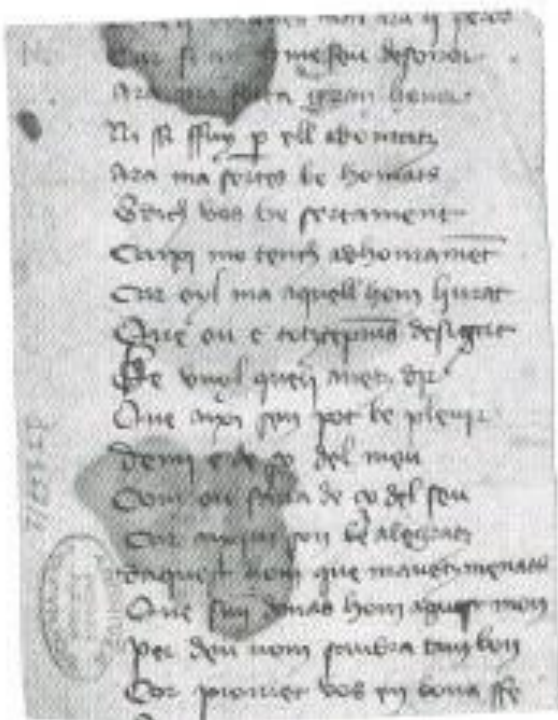
El Panorama percebut en iniciar la feina mostrava, tant per part de l'Ajuntament com de la Fundació, una actitud positiva per resoldre els problemes existents i un mutu reconeixement -com no podia ser d'una altra manera- de la vàlua de La Passió, no només pel municipi, sinó també pel país. Però malgrat aquesta disposició, és clar, les dificultats existien.

Per part de l'Ajuntament, unes eren de caire normatiu arquitectònic i urbanístic, unes altres tenien a veure amb la forma jurídica de la nova entitat a crear i, finalment, hi havien d'altres que tenien a veure amb el rol a jugar pel Teatre de La Passió en la programació cultural de la Vila.

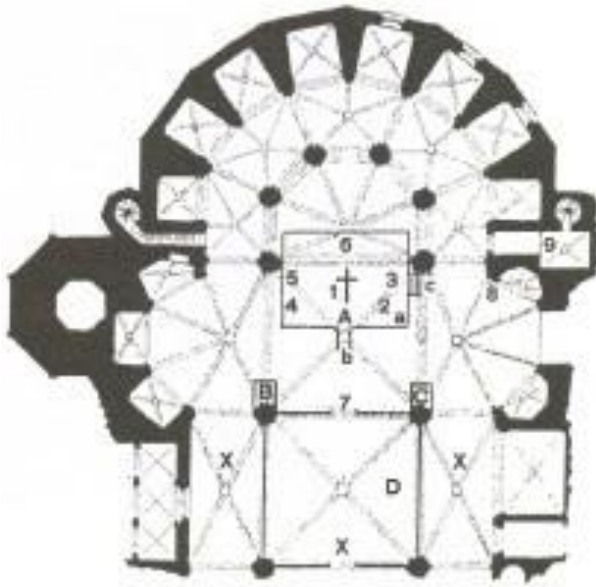
Per part de la Fundació, si bé de les converses amb la Junta es constataba la consciència de la necessitat d'una ajuda per tirar endavant una tasca i un equipament de l'envergadura de La Passió (i, per tant, d'assolir un acord que assegurés el futur de la tasca de l'entitat), també s'observaven les lògiques precaucions davant dels canvis que podia comportar un nou estatut jurídic.

La visita al Teatre va permetre comprovar les obres realitzades: una inversió en equipament escènic ben encaminada, feta amb criteri. Certament, una bona

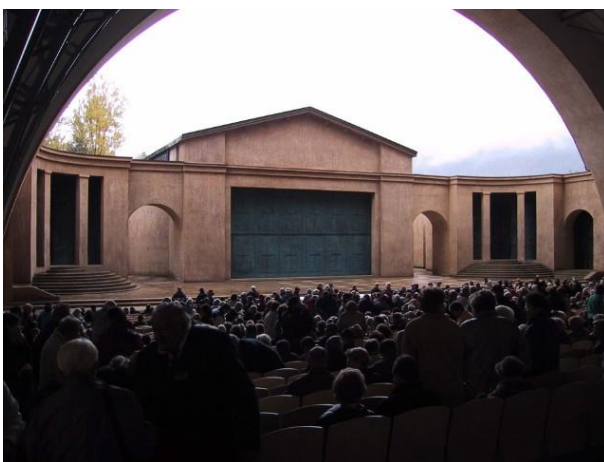
part d'aquesta inversió ha estat possible per les subvencions rebudes d'ens públics, provinents tant de l'Ajuntament d'Esparreguera, com de la Diputació de Barcelona o de la Generalitat de Catalunya. De totes maneres, malgrat aquests ajuts, l'entitat està endeutada i l'informe arquitectònic de l'estat de l'edifici (Josep Oriol Martínez Badia, 2017) fa notar que assolir que el Teatre compleixi amb les normatives vigents pot suposar al voltant dels 400.000 €.



Fragment de La Passió d'Illa (Arxiu Departamental dels Pirineus Orientals)



Planta de l'Església de Cervera i distribució dels decorats per a La Passió. 1447-1545 (dibuix: Francesc Massip)



La Passió a Oberammergau



# 1.La Passió. Passat i present

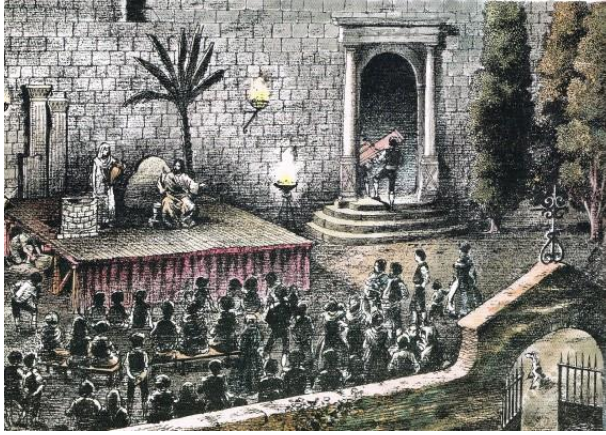
## 1.1. Història, tradició

### El paper de les passions en la tradició teatral dels Països Catalans

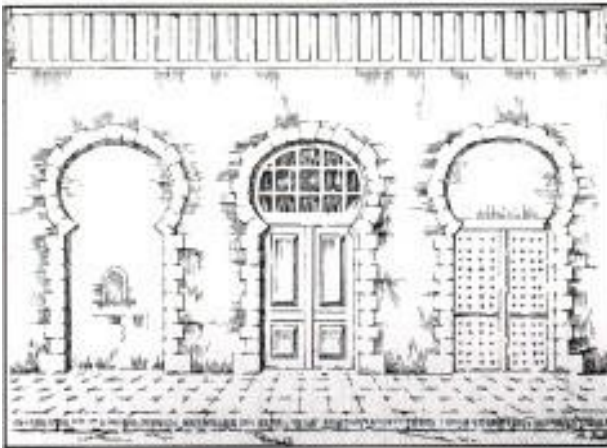
A l'edat mitjana, als territoris on el cristianisme era hegemònic, el drama de La Passió de Crist va assolir una posició predominant en les escenificacions religioses que tenien lloc tant a l'interior de les esglésies com en alguns espais urbans. Com a primer rastre d'aquestes obres, la historiografia del teatre català ha descobert un fragment escrit en lletra del segle XIV, provinent de l'antic hospital d'Illa, al Rosselló. L'obra teatral a la què pertanyen aquest text i uns altres dos de Mallorca ha estat anomenada Passió del Regne de Mallorca, i resta com a incògnita el quan, on i com es va posar en escena (Massip, Kovács, 2017, p. 192).

Conservada i transformada al llarg dels segles, al segle XVIII, fra Antoni de Sant Jeroni, trinitari descalç de Barcelona, unifica les versions existents de La Passió, corregint-les, donant moviment a l'acció i alleugerint-les de passatges obscurs i de digressions, fent més entenedor el llenguatge (Ballarin, p. 4). Basant-se en aquest text, adaptat a cada lloc durant el segle XIX, i malgrat les prohibicions, La Passió ha continuat present a diverses poblacions catalanes. La d'Esparreguera, amb les de Cervera i Olesa de Montserrat, són les principals hereves d'una antiga tradició, que com totes ha anat evolucionant amb el temps.

Més enllà de l'àmbit català i peninsular, el valor patrimonial de les Passions de Catalunya, i en concret de la d'Esparreguera, abasta l'uropeu. No hi ha a Europa un país ni una cultura que hagi conservat de forma més viva la tradició de La Passió com la catalana. Àdhuc a Oberammergau (Alemanya), on hi podem trobar una expressió semblant, no s'assoleix la mobilització comunitària que generen les passions catalanes.



Reproducció ideal d'una representació de La Passió a la plaça de l'Església en el segle XVIII



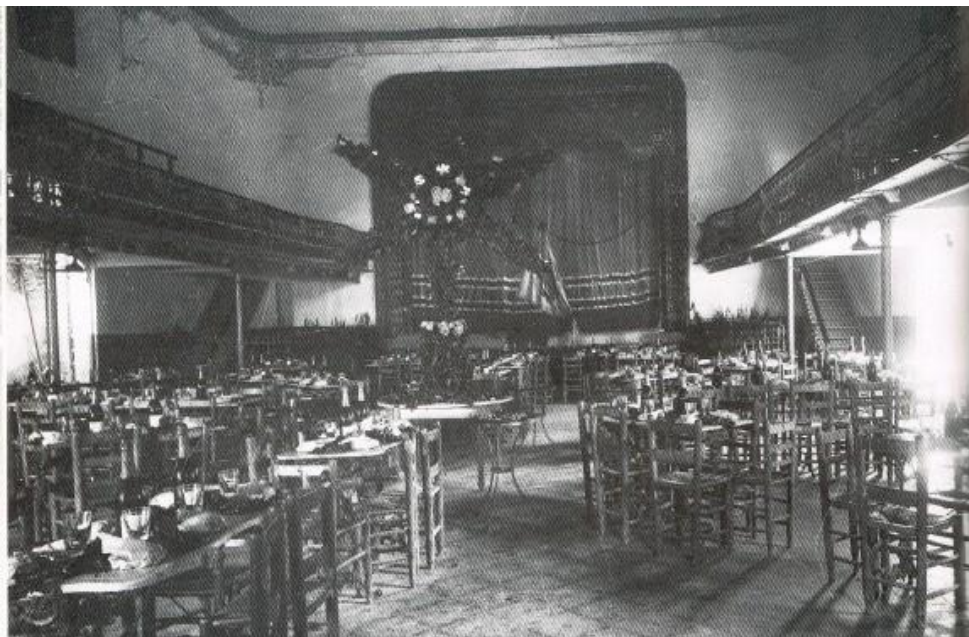
La Siempreviva



Entrada del Cine la Meravella al Teatre de l'Estrella. 1910



Competició d'escacs a l'Estrella. 1934



### **Els locals de La Passió d'Esparreguera**

Sense entrar en reescriure la història de La Passió d'Esparreguera, de la qual hi ha una àmplia bibliografia, aquest treball es concentra en mostrar el deambular dels llocs teatrals d'Esparreguera. Segons els estudis duts a terme, les primeres representacions de La Passió d'Esparreguera daten de les darreries del segle XVI. En una carta del 1611 consta que uns veïns de Sant Llorenç d'Hortons s'adrecen a uns familiars d'Esparreguera anunciant-los que vindran a la vila per veure les representacions de La Passió.

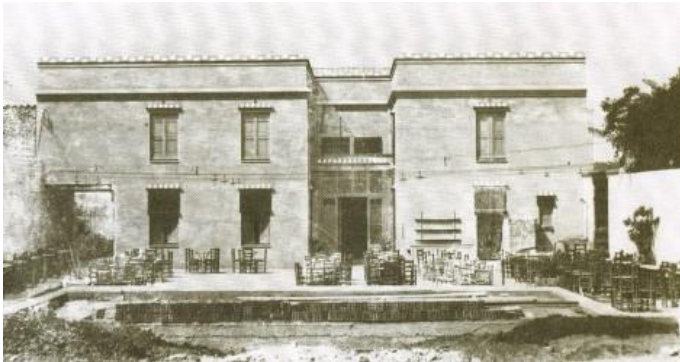
Sense recolzar-se en documents que en donin testimoni, però fent un paral·lel amb la historiografia del teatre de l'edat mitjana, la de La Passió d'Esparreguera també ha assenyalat el pas de les representacions de l'Església a la plaça, on damunt un cadafal es posa en escena l'obra fins al 1860.

Després d'una llarga interrupció, a causa de les prohibicions eclesiàstiques, l'any 1892 s'inicien a La Siempreviva les representacions en un local tancat, obrint-se l'etapa moderna de La Passió d'Esparreguera. La societat La Siempreviva s'havia fundat l'any 1875. Al seu teatre, al qual s'entrava pel carrer dels Arbres 36, La Passió hi fou escenificada fins al 1899. Amb el nom de Cine Popular i Cinema Universal, al local també s'hi van fer sessions de cinema.

L'any 1882 es funda L'Estrella a partir de la Societat Joventut Coral. El primer estatge social estava ubicat al carrer Hospital, a la casa del soci Benet Sanmartí, i el segon a Can Duran al carrer Montserrat 15. Després de comprar uns terrenys al carrer dels Arbres, l'any 1891 es construeix el nou local en el qual durant molts anys es representa La Passió. El Teatre de l'Estrella, propietat de la família Crusells, va tenir diversos noms: La Maravilla (1907), Gran Teatre Nou (1910-1911), Teatre Modern (1912-1915), Teatre de l'Ateneu (1919-1927) i Teatre de l'Estrella (1928).



La Passió a l'Ateneu. 1955



Pati de l'Ateneu. 1924



Àpat a l'Ateneu. 1935



El Teatre de l'Ateneu. 1945



El Teatre de La Passió d'Esparreguera.

Fundat l'any 1919, L'Ateneu Nacionalista, que amb el temps prendria el nom d'Ateneu Esparreguera, inaugura el seu teatre l'any 1928. Abans, des del 1922, les representacions de La Passió es feren al Teatre de l'Estrella. Després del parèntesi provocat per la guerra civil, durant els anys 1940 i 1941 es representa una sola Passió al local de L'Estrella i després, i fins al 1968, al local de l'Ateneu.

La voluntat de bastir un edifici nou, ja present el 1957, es concreta l'any 1969 quan s'inaugura el nou i actual local, el Teatre La Passió d'Esparreguera, on es porten a terme representacions amb un aforament aproximat de 1.700 espectadors. El 1987, amb un projecte arquitectònic de Joan Baca i Pericot, es construeix una Sala Petita annexa al Teatre de 250 localitats per poder posar en escena obres de petit format i dur a terme un altre tipus d'activitats.



Entrada a Jerusalem. 1935



Entrada a Jerusalem. 1987



Crucifixió. 1944



Crucifixió. 1985



Ramon Torruella Satorra. 1959

## 1.2. La Passió avui

La Passió, com a text i posada en escena, és una obra viva. En el segle XIX, quan el 1875 s'inicia l'època moderna de les representacions en locals tancats, el text de La Passió degué ser el de fra Antoni de Sant Geroni, publicat l'any 1836; un text que de ben segur es va retocant fins a l'any 1960. D'aleshores ençà el drama en què es fonamenta la representació és el poema en vuit actes, La Sagrada Passió de Jesucrist de Ramon Torruella Satorra, i el llibret i la partitura musical de 1976 del mestre Josep Borràs.

Les tradicions estan fetes de canvis, en cas contrari més que tradicions serien peces d'un museu fossilitzat. Des de 1960, el text de La Passió s'ha revisat, entre d'altres, pel filòleg esparreguerí Francesc Serra. També l'escenografia i la posada en escena s'ha anat actualitzant. L'any 2005 Joan Castells decideix reforçar el caràcter èpic de La Passió. Introduir les noves tecnologies per accentuar l'espectacularitat de la posada en escena ha estat una constant en l'evolució del vessant visual de l'obra.

A l'hora d'explicar l'actual muntatge, la directora Vicky Alvelo remarca la voluntat de realitzar un "treball d'arqueologia literària per rescatar el text original i recuperar alguns textos que considerem genuïns de La Passió", amb l'objectiu de compactar la representació, dotar-la de ritme i subratllar-ne la tensió dramàtica. La música i cant coral en directe i els quadres plàstics són també trets diferencials d'una obra única pel mateix fet d'aplegar 300 actors, desplegar-se en 4 actes amb un total de 35 escenes, durar 5 hores, i tenir el públic pràcticament un dia a Esparreguera.



Jesús i Judes sopant. 1936

### **La Passió des de la Fundació**

*“La manera de fer dels ciutadans d’Esparreguera al llarg de molts anys i de moltes generacions ha forjat una forma de ser pròpia i al mateix temps positiva, que ha potenciat la tolerància per aconseguir un objectiu comú, ha incorporat nous i nous al projecte, ha transmès i impulsat valors com la cooperació, la solidaritat i el respecte, tan necessaris en els temps actuals.*

*El Teatre La Passió és un lloc on tot l’any, i sobretot en èpoques de representació de La Passió, es retroben persones de diverses procedències, nivells culturals, estatus social i formes de pensar divergents per desenvolupar tot tipus de manifestacions culturals.*

*El binomi Passió-Esparreguera des de sempre ha estat molt important pel desenvolupament de les dues parts, però actualment volem fer-nos ressò d’aquesta realitat perquè prengui més força de cara al futur.*

*L’objectiu de La Passió és Esparreguera, conservar la nostra tradició, que es una tradició local, arrelada al poble i a la vegada compartida amb persones de contrades a voltes molt llunyanes.*

*El nostre esforç fa que gent de molts indrets sàpiguen qui som i què fem i de la nostra peculiaritat, que una entitat amb les característiques de la nostra és difícil de trobar i més amb el rumb que està prenent la societat actual.*

*Cal, però, que fem un altre pas endavant i no deixar que la roda dels canvis ens faci variar el nord, dels que estem aquí i de tots els que ens han precedit i que ens han posat a les mans aquest valuós tresor, que és molt més que una representació artística.*

*L’única forma que hi ha de conservar aquest esperit, en contra del que pugui semblar, és modificar les formes i adaptar-nos als nous temps, i això no vol dir canviar l’espectacle de La Passió sinó donar un nou enfocament a l’entitat per poder embolcallar d’actualitat aquesta joia que tenim, potenciar les activitats que tenim i promocionar noves activitats i reptes per poder transmetre millors els nostres valors, sobretot al nostre entorn més proper que és Esparreguera.” (Fundació La Passió).*





Cartell de La Passió. 2000

### **Fet social, signe d'identitat**

Solament gràcies a l'existència d'un cos associatiu, social, La Passió és possible. Al voltant de 700 persones es mobilitzen per representar-la: 458 actors: 32 amb paper, 116 amb frase i 310 figurants. Una orquestra de 59 músics i un cor de 59 cantants. 76 tècnics: 37 tramoies, 9 tècnics de llum, 9 de so, 3 regidors, 3 encarregats de l'utilatge, 15 del vestuari i maquillatge. 56 d'atenció al públic: acomodadors, informadors, persones que atenen a la botiga, l'aparcament, la seguretat i el servei de fotografia.

Sens dubte, més enllà del fet artístic La Passió juga un rol social important a la vila d'Esparreguera. L'any 2001 la publicació de les *impressions antropològiques* d'un conjunt d'antropòlegs, sociòlegs i persones relacionades amb el món de la cultura popular reflecteixen diversos punts de vista que tenen en comú destacar la singularitat de l'obra i els seus valors. Més que un estudi erudit i rigorós, el llibre que les recull brinda un relat espontani nascut d'una visita (Prats, 2001). Alguns dels títols dels articles són prou explícits.

Així doncs, Salvador Cardús, "Me la imaginava més petita", i Salvador Palomar, "Tot és gran", fan èmfasi en la grandiositat de l'espectacle. Bienve Moya, "La modernitat i lo popular", en el seu caire popular. Jordi Pablo, "El teatre d'Esparreguera: passió local, turisme global", a més a més de parlar de qüestions que tenen a veure amb la promoció de l'espectacle i el seu rol econòmic i d'identificació d'Esparreguera, obre un debat sobre la religiositat de l'obra. Aquesta últim punt també l'aborden Xavier Roigé, "Passió, religiositat i festa", Manuel Mandianes, "Cristo versus Mahoma", i Andreu Villa, "Loanza de la idolatría".

El text de Joan Castells té un interès especial per la seva manera de mostrar la vida que acullen els espais del Teatre ("Us espai per al cerimonial de darrere del teló"). Assenyala que "més enllà de reflexions dramàtiques, l'assistència a una representació de La Passió suposa una activitat festiva"(Prats / Castells, 2001, p. 27). L'escrit de Castells descriu els espais entre bastidors, la gent que els pobla, i relata la crònica, gairebé minut a minut, del que succeeix en aquests al llarg d'un dia de Passió.

"Esparreguera és Passió", "Esparreguera, apassionant" han estat marques de promoció de la Vila. La vàlua cultural de La Passió també ho és pel municipi. Els noms "Esparreguera" i "Passió" estan vinculats d'una manera indissoluble.



ESPais PÚBLICS  
TEATRES EXISTENTS  
TEATRES DESAPAREGUTS

1:5000

50 200 400

## 2.El Teatre de La Passió

### 2.1. El mapa teatral d'Esparreguera

Amb una població d'aproximadament 21.766 persones, Esparreguera presenta una activitat escènica especialment intensa, inusual, que reflecteix una energia que no es pot entendre sense reconèixer la pervivència de La Passió. Que actrius com Anna i Lola Lizaran o el director d'escena i professor d'art dramàtic Joan Castells i tanta altra gent de teatre siguin d'Esparreguera té a veure, de ben segur, amb La Passió. La Passió és una font de vocacions escèniques.

A l'hora de dibuixar el mapa teatral d'Esparreguera, cal esmentar tres documents que són imprescindibles: el *Pla d'ús de les infraestructures i dels equipaments culturals d'Esparreguera*, coordinat per Joan Castells (2003); l'informe de Josep Lluís Marcé, *Teatre de La Passió d'Esparreguera. Esparreguera, passió pel Teatre* (2008), i el *Pla d'Acció Cultural d'Esparreguera* elaborat pel CERC (2010).

#### ***El Pla d'ús de les infraestructures i dels equipaments culturals d'Esparreguera***

L'any 2003 Joan Castells presentava com a coordinador *el Pla d'ús de les infraestructures i dels equipaments culturals d'Esparreguera*; un treball en el qual també varen participar Lluís Moreno i Marcel Escuder, aleshores regidors de l'Ajuntament. El document tenia com a finalitat:

- Descriure el funcionament actual dels equipaments culturals de la Vila.
- Establir un marc general que tingui en compte la complementarietat d'uns equipaments amb els altres.
- Proposar una previsió d'ús de les possibles futures infraestructures, després de detectar les principals mancances.

I amb aquests objectius en relació amb l'activitat escènica, el Pla contenia una sèrie d'indicacions sobre espais que havien fet funcions teatrals, sobre els equipaments existents i unes propostes pels futurs. Tenint en compte també les directrius dels altres dos documents esmentats, es pren com a base aquest informe per dissenyar el mapa teatral contemporani d'Esparreguera.



L'Ateneu. 2018



El Teatre de les Canyes. 2018

## **Les sales desaparegudes i abandonades**

### **El Teatre de les Canyes**

Un dels primers locals escènics d'Esparreguera, Les Canyes tingué diverses localitzacions: la primera, al carrer dels Arbres, 15; i la segona, just al costat, donant al carrer de les Eixides. El Pla d'ús no fa cap referència a aquest espai, que actualment és un garatge.

### **El Teatre de l'Estrella**

Encara que el Pla el reconeixia com una de les sales teatrals de la Vila, no l'inventariava com a "infraestructura cultural" per tenir un ús privat com a taller de fusteria, i apuntava que la seva recuperació com a equipament demanaria un estudi urbanístic. Malgrat el seu estat constructivament precari, el cert és que encara avui dia són visibles dos elements essencials de la tipologia teatral: el pis de l'amfiteatre i la boca d'escena, que resten testimonis de la memòria social, cultural, teatral d'Esparreguera.



El Teatre de l'Estrella. 2018

### **El Teatre de l'Ateneu**

El Pla descrivia l'Ateneu com “un complex cultural recreatiu integrat per un cafè de grans proporcions, un pati i un teatre”(Castells 2003, p. 27). Malgrat el rol històric jugat per l'Ateneu a la Vila des de la seva fundació l'any 1919, “Durant més de 50 anys va ser el centre de la vida social del poble” (id.), i la consegüent importància del seu casal des de que es va inaugurar l'any 1929, el Pla entenia que “l'obertura de l'Ateneu com a Teatre Municipal implicaria una gestió complexa i amb un alt nivell de despesa”.

Després de considerar la totalitat de les infraestructures, el Pla es decantava per “no rehabilitar l'Ateneu com a sala de teatre. Malgrat el valor sentimental que encara pogués despertar, Esparreguera disposa d'equipaments suficients per a la pràctica i l'exhibició d'espectacles teatrals a les infraestructures de la Passió- sala gran 1.700 localitats, sala petita 250 localitats-, el Patronat Parroquial -215 localitats- i el Teatret -30 localitats. A més, altres equipaments podrien oferir activitat teatral de forma puntual”(Castells, 2003, p. 28).



El Patronat Parroquial. 2018

## **Les sales existents**

### **La sala d'actes del Patronat Parroquial**

“El Patronat, amb dependència de la Parròquia, històricament ha format part de la vida cultural d'Esparreguera. Fundat el 1905 per Mossèn Montoriol va ocupar un primer local al carrer Gran fins al 1977. Durant uns anys va ocupar provisionalment un pis del carrer Gran i va reduir

considerablement la seva activitat. L'any 1996 es va inaugurar un nou local i des de llavors que porta una activitat continuada, relacionada amb la vida confessional, però oberta a l'activitat de cultura i lleure.

Actualment, el Patronat ocupa un edifici de construcció construït a l'antic pati de la Rectoria. Disposa de dues plantes amb 1000 m<sup>2</sup> edificats. 64 m<sup>2</sup> de porxo i 323 m<sup>2</sup> de pati. Disposa de 9 dependències, una sala d'actes de 215 butaques i una sala polivalent i modular preparada per actes culturals com conferències, reunions de treball, etc.

L'actual Patronat disposa d'un equipament suficient que li permet dur a terme la seva activitat amb bones condicions. Es tracta d'un equipament que pot acollir reunions, trobades, cursos, activitats infantils, etc. La sala d'actes té un equipament tècnic –llum i so- deficitari per fer-hi representacions teatrals” (Castells, 2003, p. 24 i 25).

Després d'aquest resum de la història de l'entitat i de la descripció de l'edifici, el Pla proposa que, havent un conveni signat de l'Ajuntament amb el Patronat, “seria bo de potenciar-ne l'ús de les instal·lacions, la qual cosa també afavoriria la vida de l'entitat. Relacionat amb el Nucli del Campanar, s'hi podrien derivar activitats generades des de l'equipament que ocupi l'actual biblioteca i el paper que pugui jugar el campanar: activitats més relacionades amb els aspectes històrics.” (Castells, 2003, p. 25)

Des de la redacció d'aleshores, l'espai del Patronat ha millorat el seu equipament tècnic i s'ha anat consolidant en el panorama escènic esparreguerí. El Concurs de Teatre amateur de Catalunya, el Cicle Gaudí de cinema, i les beques Lola Lizaran en teatre, música i dansa són una mostra de l'activitat que gira al voltant de l'entitat. El Patronat és un espai obert on assagen diversos grups com els d'havaneres, el rociero, i el cor de gospel.



El Teatret. 2018

## El Teatret

Ubicat a l'Avinguda Francesc Macià 66, el Teatret, de propietat privada, és el local de la companyia de teatre Tramateatre nascuda l'any 1991. Com a sala de petit format, el Teatret té un aforament per a 30 espectadors i es va inaugurar l'any 2000. El local disposa d'una Llicència Ambiental del 14 de novembre de 2008 (Expedient 1598-2457, any 2001).

Més enllà de El Teatret, l'activitat de Tramateatre s'expandeix per tota la Vila, cercant convertir efímerament els terrats, les cases particulars o els patis de cases en espais escènics. Així mateix, Can Cordellas, Can Comelles i l'Escorxador han estat altres llocs on Tramateatre també ha portat les seves obres o d'altres produccions.

Tramateatre és l'organitzadora del Festival Lola, que en la primera edició (novembre 2003) es presentà com a "Mostra de teatre alternatiu i de petit format Lola", i que des de 2010 ha anat ampliant el seu camp d'actuació amb l'objectiu de portar a la comarca el teatre, música, dansa i arts visuals del panorama contemporani català, fomentant la formació d'artistes locals; impulsant un espai de creació i d'exhibició per a joves; buscant la proximitat entre artistes i públic. El Festival Lola compta amb la col·laboració de diverses associacions i de l'Ajuntament d'Esparreguera.

Des del 1999 Tramateatre té un grup per a nenes i nens (Trameta) i un altre per a adolescents (Trams). El Teatret també és la seu del Cineclub Ed Wood, entitat dedicada a activitats relacionades amb el cinema. A l'hora de plantejar la programació teatral d'Esparreguera, la vitalitat de grups com Tramateatre i l'existència d'un ric teixit associatiu de la vila són actius on recolzar-se.

## El Teatre de La Passió

Amb referència al Teatre de La Passió, ja l'any 2003 l'anàlisi del Pla d'ús afirmava que "Històricament, l'Ajuntament s'ha inhibit de part de la seva responsabilitat en matèria d'espectacles, emparant-se en l'existència del Patronat de la Passió. El resultat ha estat una molt migrada activitat en aquest terreny en detriment dels ciutadans pel que fa a aquest servei públic. Seria el moment de replantejar la política cultural de la vila amb acords i compromisos clars i estables. Des de la lògica més elemental, l'Ajuntament i la Passió es necessiten" (Castells, 2003, p. 42).

## ***Teatre de La Passió d'Esparreguera. Esparreguera, passió pel Teatre***

L'any 2008 Josep Lluís Marcé, programador teatral, va redactar per encàrrec de l'Ajuntament d'Esparreguera el document *Teatre de La Passió d'Esparreguera. Esparreguera, passió pel Teatre*.

El document abordava la viabilitat d'un Teatre Municipal, les programacions, la comunicació, la gestió dels públics, l'àmbit supramunicipal i els circuits, les dotacions de personal, l'organització i el pressupost. Segons Marcé, el Teatre de La Passió tenia el potencial per situar-se *"En el marc del conjunt dels teatres municipals de la província, amb una oferta escènica en consonància amb les característiques de l'espai, de la ciutat i del seu àmbit d'influència, i amb una forta identitat marcada per les representacions anuals de l'espectacle de La Passió:*

- *El Teatre de La Passió s'ha de posicionar, en el marc dels teatres municipals de la província de Barcelona, en un lloc destacat perquè té capacitat i possibilitats perquè així sigui.*
- *El Teatre de La Passió s'ha de convertir en un centre territorial d'atracció de públic. El seu àmbit d'influència cal mesurar-lo d'acord amb l'àrea territorial que ocupa la ciutat d'Esparreguera: el Baix Llobregat Nord. Olesa, Martorell, Abrera, Sant Esteve Sesrovires, el Bruc, Collbató..., que concentren una població propera als 100.000 habitants, serà el territori sobre el qual cal actuar.*
- *El Teatre de La Passió ha de ser un espai de centralitat urbana a la pròpia ciutat. Un espai obert, de fàcil accés, que ha d'incidir i condicionar la vida cultural de la ciutat. Un espai que generi i proposi activitat, i alhora que aculli i doni suport al que la ciutat genera.*
- *El Teatre de La Passió s'ha d'implicar activament en l'acció cultural de la ciutat: en la Festa Major, acollint i programant els grans espectacles escènics; amb el moviment associatiu i cultural de la ciutat participant i implicant-se activament en les accions i projectes que neixen a la ciutat; en els esdeveniments puntuals...*
- *El Teatre de La Passió és el mateix teatre i la plaça annexa. La plaça ha de ser un espai viu on passin coses. Puntualment es pot alliberar la funció de pàrquing per tal de programar-hi propostes de carrer: per Festa Major, circ, animació, espectacles de carrer, etc., amb caràcter obert, participatiu i familiar.*
- *Un dels actius més importants de la ciutat d'Esparreguera és l'espectacle de La Passió, que representa un segell d'identitat d'innegable interès artístic i patrimonial.*

*Cal utilitzar sense complexos aquesta "marca" per difondre les virtuts de la ciutat i del seu teatre. Cal aprofitar l'impacte mediàtic que representa per explicar i difondre la resta d'activitats. El públic de La Passió ha de ser un element que "lloï" les virtuts de la ciutat, del Teatre i de la seva programació. Per això serà important que el públic de La Passió torni a casa amb informació del conjunt de la temporada i amb la consciència que el Teatre és molt més que La Passió.*



*Una aposta decidida per exercir aquest lideratge compartit en matèria d'oferta escènica i on la ciutat d'Esparreguera i, en particular, el Teatre de La Passió, actui com a referent, només serà possible si sumem les voluntats i els esforços de les administracions supramunicipals, de la societat civil encapçalada per la Fundació de La Passió, de la implicació amb les entitats que ja participen avui del projecte, de la complicitat del sector empresarial, de la coordinació i cooperació amb l'entorn local, i amb el lideratge de l'Administració local de la ciutat -Ajuntament” (Josep Lluís Marcé, 2008, pàgs. 8 i 9).*

## **El Pla d'Acció Cultural d'Esparreguera**

Resseguint la genealogia dels plans que han estudiat el paper que podia jugar el Teatre de La Passió en el marc de la política cultural d'Esparreguera, la diagnosi del Pla d'Acció Cultural d'Esparreguera, elaborat l'any 2010 pel Centre d'Estudis i Recursos Culturals de la Diputació de Barcelona no deixa cap mena de dubte: “Les grans dimensions d'aquest equipament, pensat exclusivament per a la representació de La Passió, suposen un gran esforç de manteniment tant a l'entitat propietària com al propi Ajuntament” (CERC, 2010, pàg. 45).

També reconeix una situació que encara perdura: “Actualment el Teatre, tant la sala petita com la gran, acull moltes i diverses activitats ja siguin a iniciativa del consistori o d'entitats del municipi. Així doncs, al Teatre de La Passió se celebren concerts, festivals infantils i juvenils organitzats per les escoles, espectacles d'arts escèniques diversos, cursos, etc. Tanmateix, malgrat la diversitat de les activitats que actualment acull el Teatre, fins al moment la cessió d'espais no ha estat planificada i organitzada i, al llarg dels anys, ha anat funcionant sobre la marxa” (CERC, 2010, pàg. 45).

I acaba plantejant com “amb la posada en funcionament del Consorci Municipal del Teatre de La Passió d'Esparreguera, creat l'any 2007, s'haurien de solucionar aquests desajustos en el funcionament i en la cessió dels espais per tal d'assolir el màxim rendiment d'un equipament amb aquestes potencialitats, tot i que en el moment de la redacció del present document encara no s'ha avançat suficientment en aquest sentit” (CERC, 2010, pàg. 45).

El Pla també detecta “la manca d'un equipament cívic-cultural i un espai polivalent on es trobi una oferta cultural constant i una programació fixa i variada on la ciutadania pugui adreçar-se amb la certesa de trobar algun tipus d'oferta i, a la vegada, servir d'espai d'exposició i creació per artistes i creadors de la vila. Aquest espai caldria que assumís la funció de centre cívic d'Esparreguera amb una oferta variada, no només estrictament cultural, fora bo que comptés a més a més amb un bar per tal de crear dinàmiques de relació obertes.

En aquest punt val a dir que el PECCat, tot i que contempla l'existència d'un centre cultural polivalent (CCP32) als municipis de població entre els 15.000 i els 30.000 habitants, a l'hora de concretar les actuacions previstes deixa la valoració final de la necessitat d'aquest tipus d'equipament en l'elaboració dels Plans Locals d'Equipaments” (CERC, 2010, pàg. 54).

## **El Teatre de La Passió d'Esparreguera (TPE) en el mapa cultural- teatral d'Esparreguera**

L'actual mapa teatral d'Esparreguera presenta, doncs, una certa singularitat. No hi ha en poblacions com Esparreguera un local com el Teatre de La Passió, d'un aforament aproximat de 1.700 localitats i una embocadura d'una amplada semblant a la del Gran Teatre del Liceu.

Però al costat de la Sala Gran del Teatre de La Passió, els altres locals d'Esparreguera: el Patronat, el Teatret i la Sala Petita del TPE, tenen un aforament petit, entre 30 i 200 localitats i unes dimensions de l'escenari i un equipament escènic que no pot satisfer les necessitats d'un Teatre Municipal de donar cabuda a la programació que sens dubte desitjaria oferir el consistori.

Així doncs, i tal com exposava el Pla d'Acció Cultural del CERC, tret d'esdeveniments concrets, la majoria dels quals es programen al Teatre de La Passió, Esparreguera no disposa actualment d'una programació continuada en arts escèniques promoguda des de l'Ajuntament.

El PECCat, Pla d'Equipaments Culturals de Catalunya (2010-2020), per una població entre 15.000 i 30.000 habitants proposa la creació d'un equipament escenicomusical de tipologia E2a (aforament de 400 espectadors i una superfície total entre 2.250 i 2.500 m<sup>2</sup>).

Amb posterioritat al PECCat, el Sistema Públic d'Equipaments Escènics i Musicals de Catalunya (SPEEM), d'acord amb el Decret 9/2017 del 31 de gener, classifica els equipaments escènics i musicals en les següents tipologies:

- Equipaments escènics i musicals nacionals (E5)
- Equipaments escènics i musicals locals multifuncionals (E3)
- Equipaments escènics i musicals bàsics (E2)

El cas d'Esparreguera es podria situar en el grup dels equipaments escènics i musicals locals bàsics que han de complir els requisits següents:

- a) Han de ser d'àmbit local.
- b) Poden acollir simultàniament activitats d'exhibició, creació, producció i dinamització comunitària.
- c) Han d'estar ubicats en municipis d'entre 15.000 i 50.000 habitants o capitals de comarca d'entre 5.000 i 15.000 habitants.

Són equipaments escènics i musicals d'àmbit local que disposen d'una sala d'exhibició o audició especialitzada de referència i, si s'escau, d'espais annexos que poden acollir representacions de caràcter professional i activitats de dinamització comunitària. Es tracta d'espais de titularitat pública o privada. Si són de titularitat privada, l'Ajuntament o ens públic ha d'haver subscrit un contracte amb el titular per fer-hi activitats musicals i escèniques de promoció pública.

Del conjunt de documents analitzats es constata, doncs, la manca d'un Teatre Municipal. La Passió podria esdevenir la sala de 400 localitats que li caldria a la vila Esparreguera. La Passió ha de poder ser més petita, i l'informe vol mostrar un camí per assolir-ho.

A més a més, per la seva situació a la part baixa de la Vila, fora del nucli històric, i en una zona sense cap equipament, el conjunt d'espais de La Passió poden actuar no només de Teatre Municipal, sinó també de Centre Cívic, orientant les seves activitats cap a l'acció cultural de proximitat i l'activitat comunitària en contacte amb el territori i les respectives xarxes d'agents culturals, segons les directrius del PECCat. Els espais del conjunt edificat de La Passió ho permeten i només caldria definir un acord sobre els usos i la gestió. A la vegada, cal remarcar el paper nuclear que els bars han jugat en els ateneus.

En aquest sentit, el Pla d'Acció Cultural recollia "la creació d'un nou espai que faci la funció de centre cívic", ja que "tant l'anàlisi dels equipaments existents com la recollida de les visions ciutadanes constaten la necessitat de crear un espai que esdevingui un centre d'activitat cultural i associativa, un equipament sociocultural destinat a ús públic on tinguin lloc activitats diverses: tallers, exposicions, recitals, reunions" (CERC, 2010, p. 100).

SIEMPRE VIVA  
1º REPRESENTACIÓ  
LA PASSIÓ

L'ESTRELLA  
2º REPRESENTACIÓ  
LA PASSIÓ

LES CANYES

ATENEU  
3º REPRESENTACIÓ  
LA PASSIÓ

TEATRE DE LA PASSIÓ  
1600 LOCALITATS  
(PLATEA 1100 + AMFITEATRE 500)  
SALA PETITA DE LA PASSIÓ  
140 LOCALITATS

PARROQUIA SANTA EULALIA

ANTIC ESCORXADOR  
CENTRE CULTURAL CASTELLERS  
SALA POLIVALENTE

PATRONAT PARROQUIAL  
215 LOCALITATS

TEATRET  
35 LOCALITATS

BIBLIOTECA MUNICIPAL  
DE LATENEU



ESPAIS PUBLICS

TEATRES EXISTENTS

TEATRES DESAPAREGUTS

1:2500

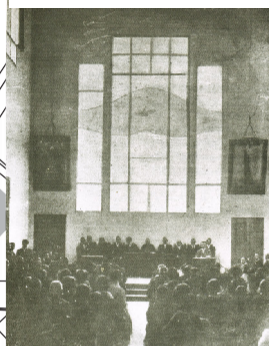
25 50 100 200



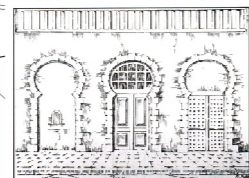
Carrer Gran 2018



Patronat enderroc. Carrer Gran 1977



Patronat inauguració 1908



Façana Siempreviva



Entrada Cine Maravilla 1910



L'Ateneu La Passió 1960



Teatre de l'estrella 1932



L'Ateneu 1935



La Passió a l'estrella 1932



L'Ateneu 1935



Escenografia La Passió 1953



Teatre de La Passió 1969



L'interior del teatre de La Passió 1969



Escenografia Sant Sopar 1991



Sala petita de la Passió 2018

Plaça de Santa Eulàlia

Plaça Pagesia

Plaça Santa Anna

Plaça de la unió



Teatret interior.2009 (Foto: Teatret Isaias Fanlo.)



Cartel 2017 Festival Teatre d'Esparreguera

ESPARREGUERA CARTOGRAFIA TEATRAL

ESPAIS PÚBLICS

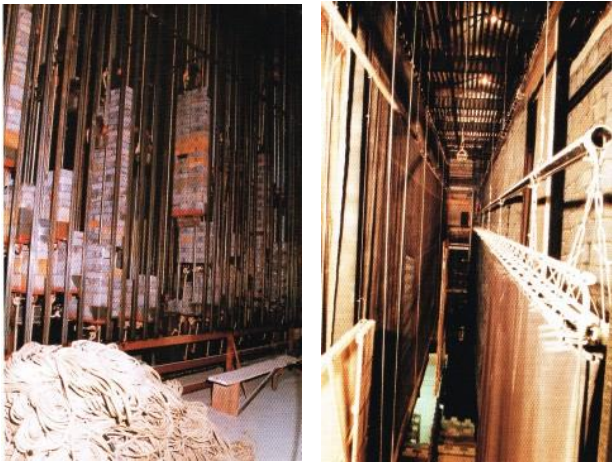
TEATRES EXISTENTS

TEATRES DESAPAREGUTS



1:2500

25 50 100 200





El Teatre de La Passió d'Esparreguera. 2006 (fotografia Eugeni Llopart Corsà)

## 2.2. L'edifici

Inaugurat l'any 1969, el Teatre de La Passió és a la vegada auster i grandios. La volumetria de l'edifici, simple i contundent, expressa el seu destí: el primer cos, baix, el vestíbul; el segon, de façana arrodonida, ens suggereix que allotja la sala; al fons, emergeix la torre de la caixa escènica; i en un lateral, l'ampliació de la sala petita projectada per Joan Baca i Pericot l'any 1987.

El Teatre de La Passió, amb una capacitat de 1.700 espectadors i una superfície construïda al voltant de 3.000 m<sup>2</sup>, és un dels més grans de Catalunya. Dissenyat especialment per representar-hi anualment La Passió, les dimensions de la caixa escènica, les espatlles i la boca d'escena s'assimilen més a les d'una gran òpera, que no pas a les d'un teatre dramàtic. El Teatre de La Passió conté totes les "peces" que ha de tenir una sala d'espectacles. Tant pel que fa als espais servidors de l'escena: tallers i magatzems, camerinos, sales de maquillatge i serveis higiènics; com d'espais servidors de la sala: vestíbul, bar, serveis higiènics.

A La Passió hi ha, a més, diverses sales polivalents, aules d'ensenyament (dansa, música i teatre) i dependències per desenvolupar activitats culturals i esportives (escacs, coral, sardanes, etc.). Les instal·lacions disposen de 1.500 m<sup>2</sup> d'aparcament, amb una capacitat per a 600 cotxes. El conjunt edificat, però, ja té gairebé 50 anys d'antiguitat i es fa necessària la intervenció, no només per poder donar resposta a nous reptes lligats a l'ús, sinó també (i en primer lloc) per adaptar-se a les normatives actuals.

## **Resum pressupost**

Accessibilitat	
Aparcament:	890 €
Sala Gran:	
Sala petita:	94.752 €
Cos vestuaris, maquillatge...:	5.250 €
Serveis adaptats:	
Sala Gran:	93.227 €
Sala petita:	1.250 €
Cos vestuaris, maquillatge...:	6.452 €
Protecció contra incendis	
Aparcament:	
Sala Gran:	
Sala petita:	
Cos vestuaris, maquillatge...:	
Escenari i laterals:	40.776 €
Sectors d'incendis:	58.663 €
Sala Gran:	2.987 €
Cos vestuaris, maquillatge:	21.839 €
Vies d'evacuació:	
Senyalització:	2.120 €
Detecció d'incendis:	38.258 €
Il·luminació d'emergència:	29.761 €
Seguretat d'utilització	
Sala Gran:	5.400 €
Sala petita:	1.200 €
Estanquitat	
Sala Gran:	9.850 €
Vestíbuls Sala Gran:	6.750 €
<b>Total</b>	<b>418.840 €</b>

## **L'informe del conjunt d'edificacions del TPE**

Redactat per l'arquitecte Josep Oriol Martínez Badia, Informe: del conjunt d'edificacions del Teatre de La Passió d'Esparreguera. En relació al compliment de les normatives vigents per al desenvolupament d'espectacles públics, especialment les corresponents a mesures de seguretat i estat actual de conservació, de 25 d'abril de 2017, és un document excel·lent per tal de mesurar les obres a fer. S'adjunta com a annex (annex I).

El treball determina un conjunt d'actuacions a dur a terme i n'avança l'import aproximat. Fonamentalment, aborda qüestions que tenen a veure amb l'accessibilitat, els serveis higiènics, la protecció contra incendis, la il·luminació d'emergència, la seguretat i l'estanqueïtat de l'edifici. No considera, però, la posada al dia de les instal·lacions elèctriques espectaculars, fet que és imprescindible estudiar i pressupostar.



**LA PASSIÓ D'ESPARRAGUERA**  
**ESTIMACIÓ PRESSUPOST ESCENOTÈCNIA PER A CONFECCIÓ DE SALA REDUÏDA**

<b>1 Maquinaria Superior</b>		<b>PEM</b>
1.1	Estructura pinta sobre prosceni (±80m2) per fixació elements maquinària superior	46.000,00€
1.2	Barres motoritzades i control per instal·lar a prosceni	125.000,00€
1.3	Vestits escènics nous per a ampliació a prosceni (nous teló de boca, càmera negra, etc....)	16.500,00€
1.4	Sistema de barres manuals per a tèxtils escènics escenari	4.800,00€
1.5	Passeres tècniques nous accessos tècnics, escales i sostre sala, pont de llums....	40.000,00€
1.6	Panells de sostre de sala mòbils motoritzats que permet posició "Passió" i posició "sala reduïda" inclou mecanització i motorització	300.000,00€
1.7	Cortines divisòries de sala per a reduir espai de públic, cortines laterals i cortina fons sala. Inclou mecanització per a muntar/desmuntar. 2 Cortines laterals de vellut de 550gr/m2 i frunzit al 80% mides 16x12mts 1 Cortina fons de vellut de 550gr/m2 i frunzit al 80% mides 26x5mts 3 sistemes de barra motoritzada per a muntatge desmuntatge de les cortines.	52.000,00€
		<b>584.300,00€</b>
<b>2 Maquinaria Inferior</b>		<b>PEM</b>
2.1	Afegit empostissat per convertir prosceni de forma poligonal en escenari amb boca recta. (aprox 45m2)	7.000,00€
2.2	Confecció de tarima i mobiliari de nova cabina de control a zona amfiteatre	3.000,00€
		<b>10.000,00€</b>
<b>3 Il·luminació Espectacular (PER A NOVA SALA REDUÏDA)</b>		<b>PEM</b>
3.1	infraestructures elèctriques i de senyal de control	35.000,00€
3.2	dimmers 72 canals (només per a nova sala reduïda)	21.000,00€
3.3	Taula control	11.000,00€
3.4	Lluminàries noves 100% LED per Teatre	125.000,00€
3.5	Elements de connexió i auxiliars	9.925,30€
3.6	Elevador unipersonal	11.000,00€
		<b>212.925,30€</b>
<b>4 Il·luminació Espectacular (RENOVACIÓ TOTAL SALA DIMMERS ACTUAL LA PASSIÓ) ESTIMACIÓ OPCIONAL</b>		<b>PEM</b>
4.1	Subquadres dimmers	25.000,00€
4.2	168 canals de dimmers nous (tecnologia dual dimmer/directe) per substituir totalment els dimmers actuals	85.000,00€
4.3	168 circuits elèctrics per distribució nova de dimmers	62.000,00€
		<b>172.000,00€</b>
<b>5 Audiovisuals (PER A NOVA SALA REDUÏDA)</b>		<b>PEM</b>
5.1	infraestructures de senyal, processament i control	18.000,00€
5.2	Sistema de Sonorització	52.000,00€
5.3	Processament Àudio	28.500,00€
5.4	Microfonia	6.800,00€
5.5	Captació d'imatge	10.700,00€
5.6	Processament i gravació de vídeo HD	7.500,00€
5.7	Videoprojecció	35.000,00€
5.8	Intercom	8.000,00€
5.9	Elements d'interconnexió	13.000,00€
		<b>179.500,00€</b>
<b>RESUM</b>		<b>PEM</b>
<b>1</b>	<b>Total Maquinaria Superior</b>	<b>584.300,00 €</b>
<b>2</b>	<b>Maquinaria Inferior</b>	<b>10.000,00 €</b>
<b>3</b>	<b>Il·luminació Espectacular (PER A NOVA SALA REDUÏDA)</b>	<b>212.925,30 €</b>
<b>4</b>	<b>Il·luminació Espectacular (RENOVACIÓ TOTAL SALA DIMMERS ACTUAL LA PASSIÓ) OPCIONAL</b>	<b>172.000,00 €</b>
<b>5</b>	<b>Audiovisuals (PER A NOVA SALA REDUÏDA)</b>	<b>179.500,00 €</b>
<b>TOTAL PEM (PRESSUPOST EXECUCIÓ MATERIAL)</b>		<b>1.158.725,30 €</b>
DESPESES GENERALS 13%		150.634,29 €
BENEFICI INDUSTRIAL 6%		69.523,52 €
<b>SUMA PEM+DG+BI</b>		<b>1.378.883,11 €</b>
IVA 21%		289.565,45 €
<b>TOTAL PEC (PRESSUPOST EXECUCIÓ CONTRACTE)</b>		<b>1.668.448,56 €</b>

## **La Passió · Teatre Municipal. Esbós d'intervenció a la Sala Gran**

[Col·laborador: David Pujol. Consultor escènic. Gobelín Projectes S. L.]

Aquest informe esbossa una possible intervenció a la sala gran, la finalitat de la qual seria acollir en una atmosfera adequada la programació teatral pròpia d'un Teatre Municipal. Seguint les indicacions del PECCat, caldria reduir l'aforament de la sala a unes 400 localitats, fent-ho d'una manera flexible per tal de poder recuperar fàcilment la dimensió total quan convingués, especialment durant la temporada de La Passió. Les imatges que s'inclouen mostren dues possibles solucions:

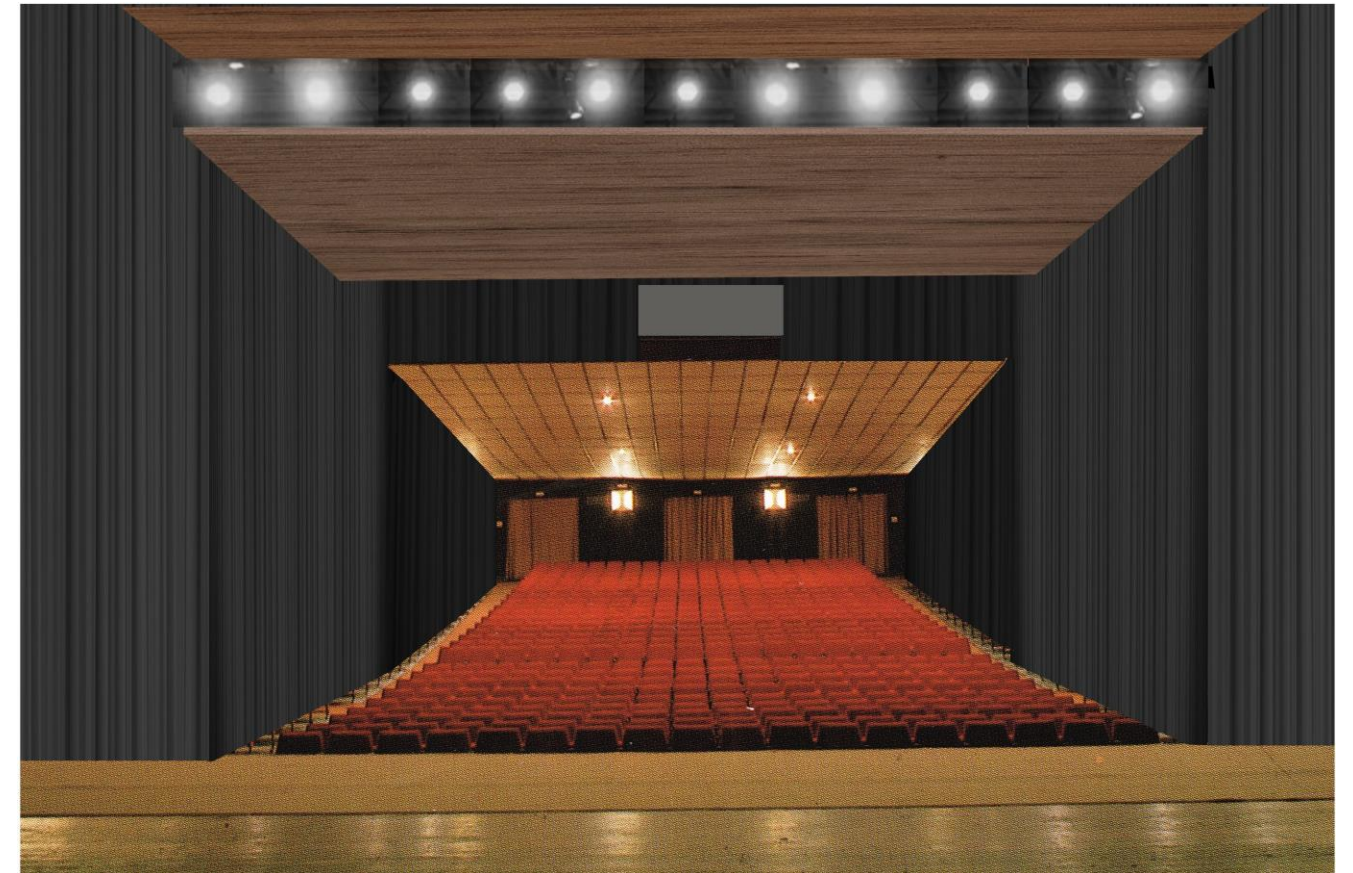
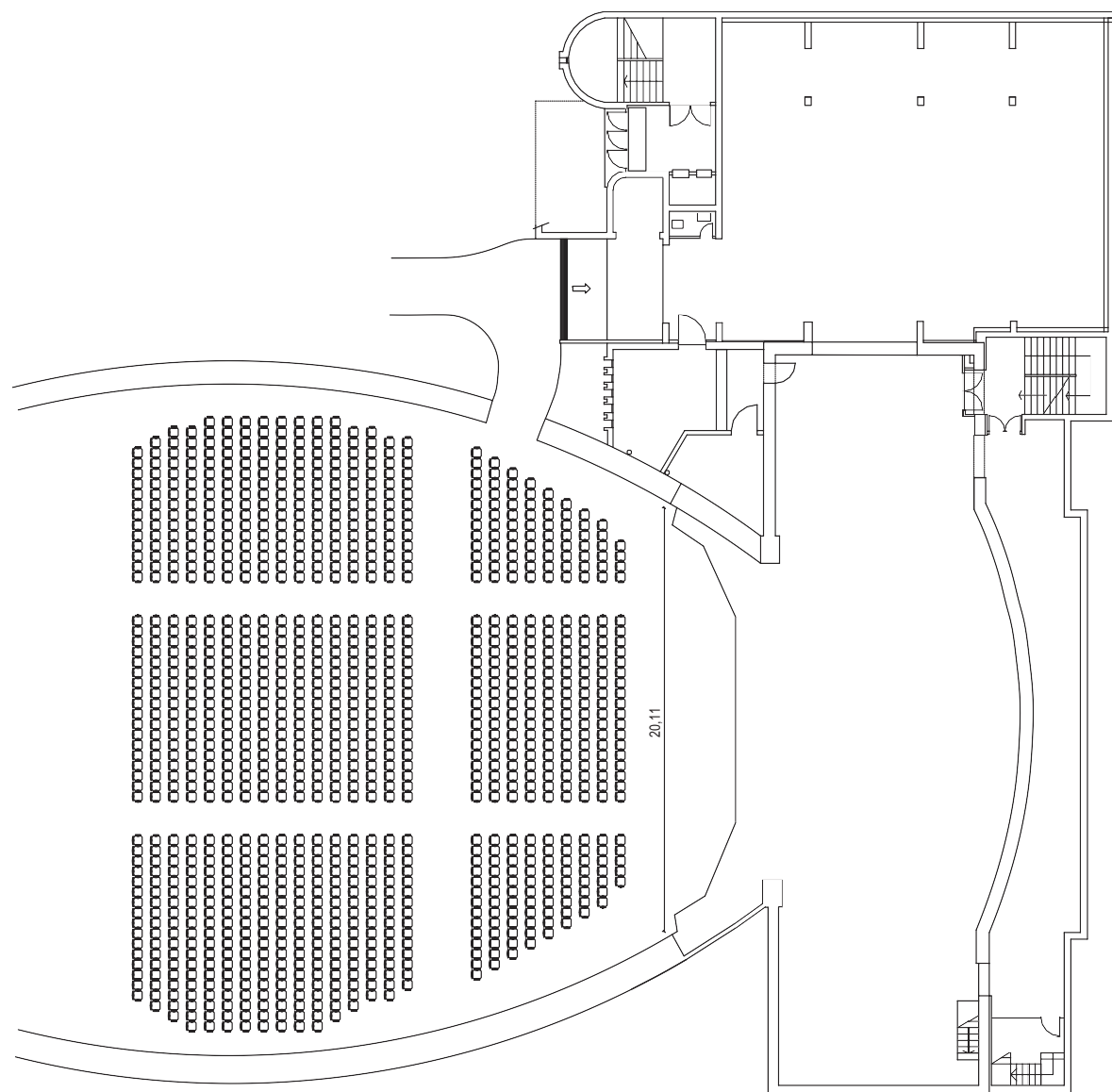
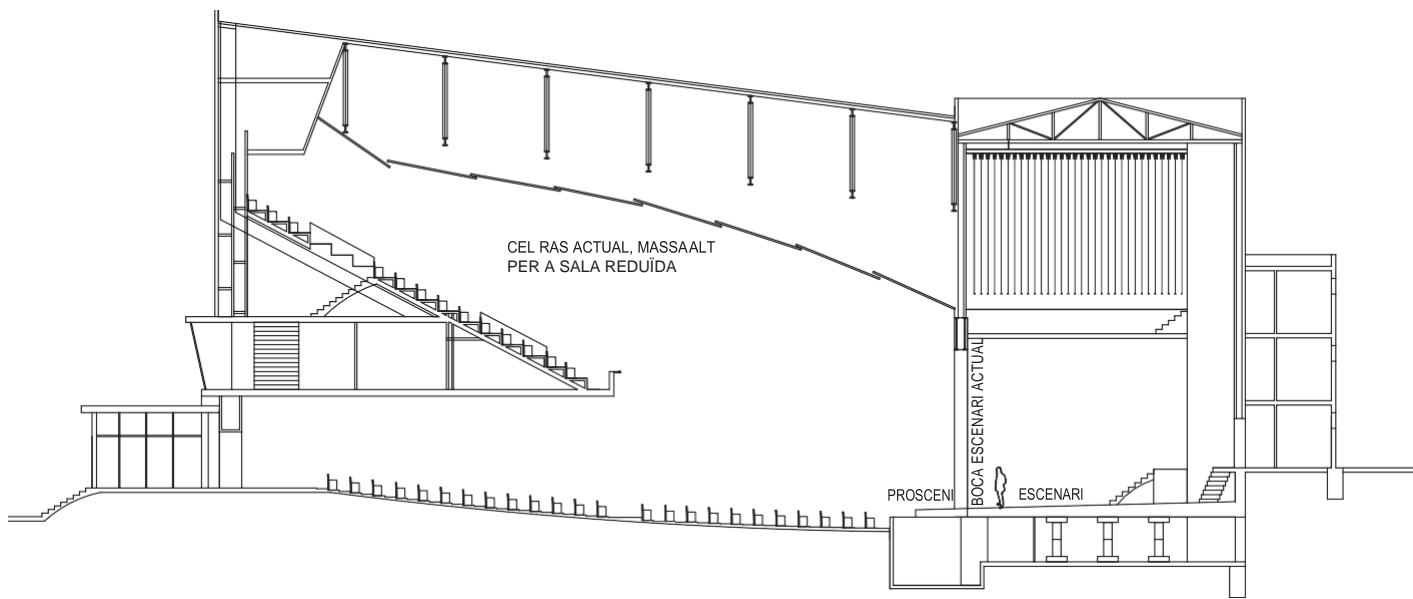
La primera considera que l'embocadura es redueix a uns 10 metres, el que comporta reduir les fileres del públic a la part central per tal que tot el públic pugui tenir una bona visió de l'escena, i situar unes cortines acotant lateralment la sala per fer-la més acollidora i, a la vegada, millorar la seva acústica. El problema d'aquesta opció és que per obtenir l'aforament desitjat les fileres del públic arriben al fons de la sala, generant un espai massa tubular.

La segona pressuposa una major amplada de l'embocadura, que arribaria fins als 14 metres. D'aquesta manera, s'assoleix reduir les fileres de públic i apropar-lo a l'escenari. Malgrat que es tracta d'unes primeres temptatives en les quals caldria aprofundir en el desenvolupament d'un projecte bàsic, en aquests moments ens decantaríem per la segona opció.

Ambdues alternatives parteixen de la base que, en cas d'obres dramàtiques, caldria ampliar l'escenari aixecant el fossar d'orquestra, el que pel bon funcionament tècnic de la caixa escènica suposaria haver de perllongar la pinta per tal de poder il·luminar correctament el prosceni. Aquest avançament de l'escenari l'apropa al públic i té també l'avantatge de permetre utilitzar el fons com a magatzem de les escenografies de La Passió.

En ambdós casos es considera que caldria tancar l'actual amfiteatre, innecessari inclús durant la temporada de Passió. D'aquesta manera, es guanyaria una tercera sala, apte per a una programació de cinema, concerts de cambra, conferències,... I, a la vegada, es tindria un bon espai per a la cabina tècnica de la sala gran. Els dos projectes demanen la introducció d'uns panells acústics al sostre.

# ESTAT ACTUAL

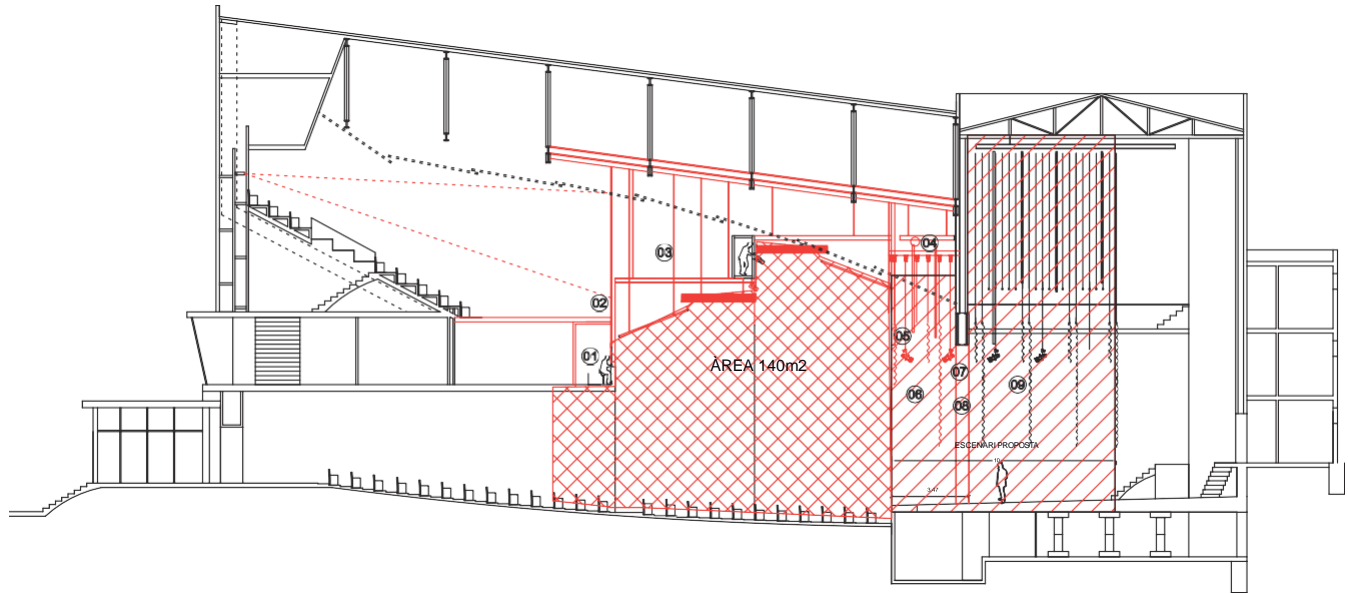


LA PASSIÓ. TEATRE MUNICIPAL D'ESPARREGUERA

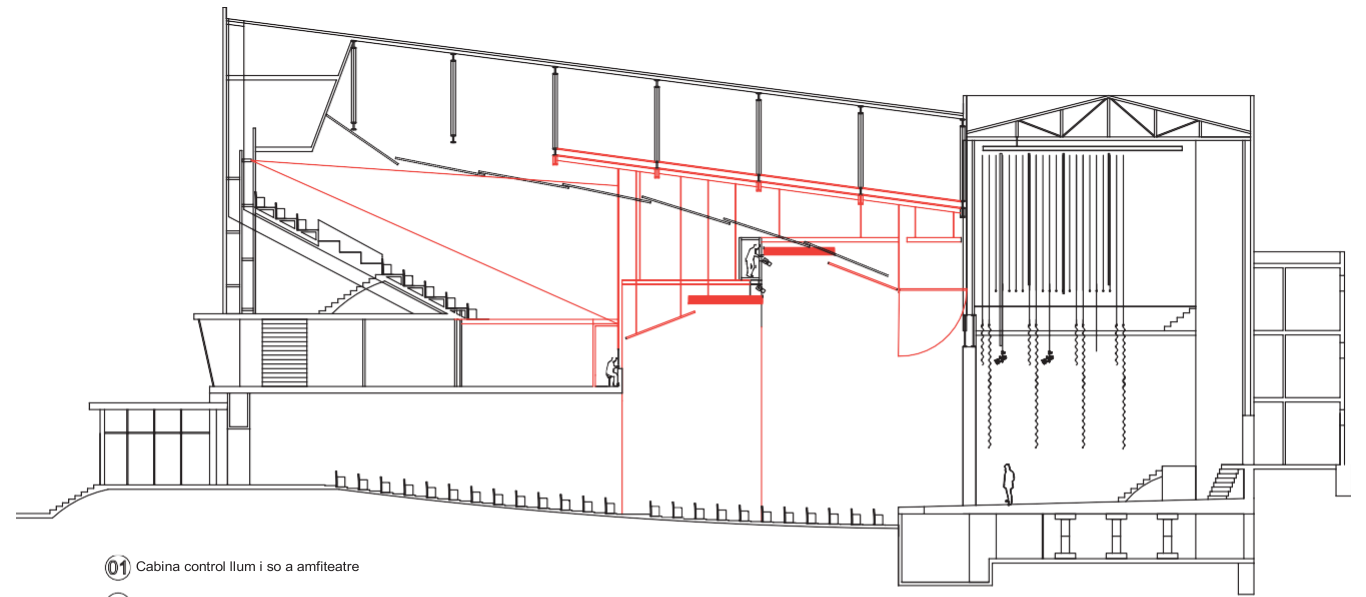


TEATRE DE LA PASSIÓ D'ESPARREGUERA. 2018

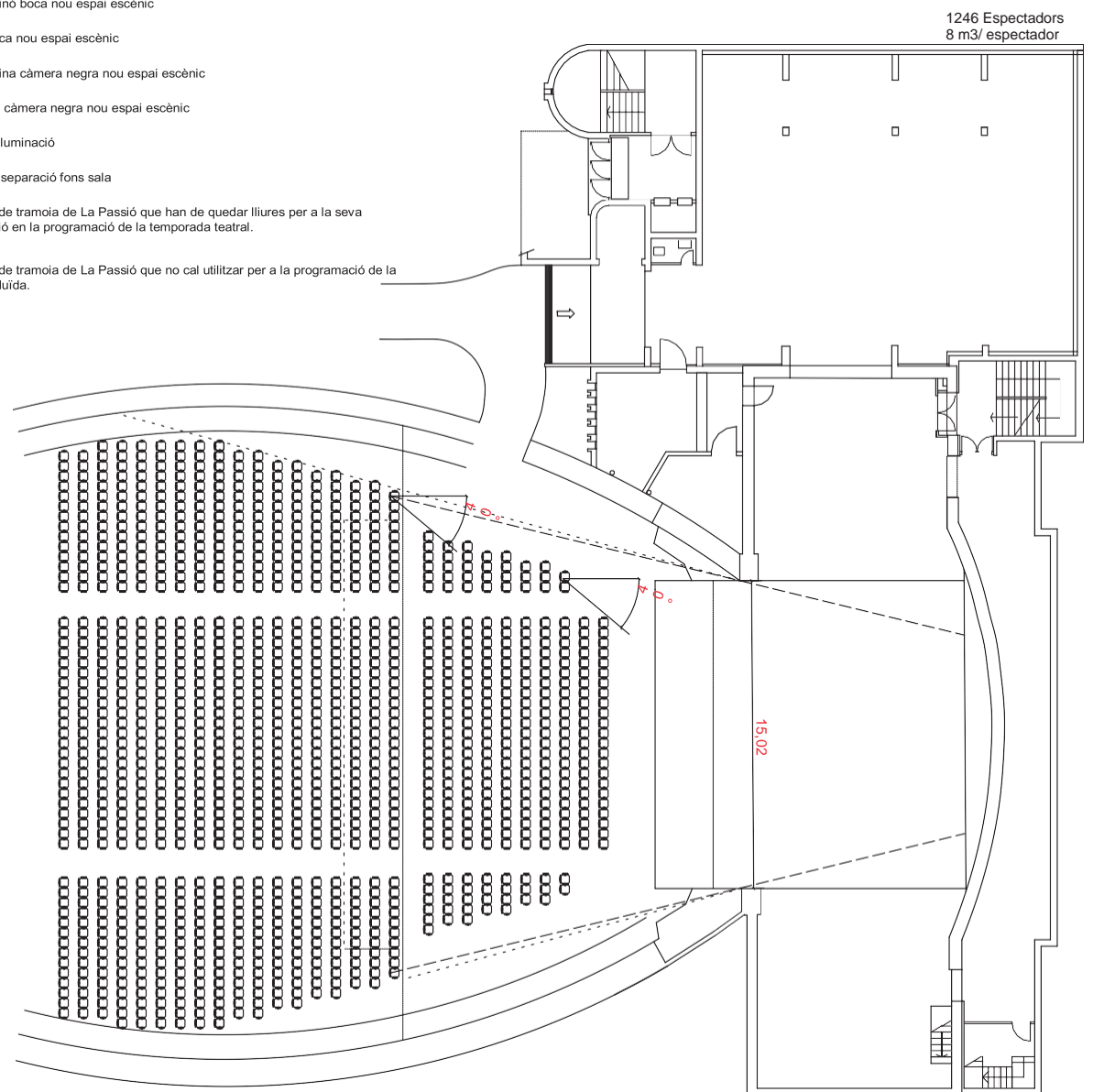
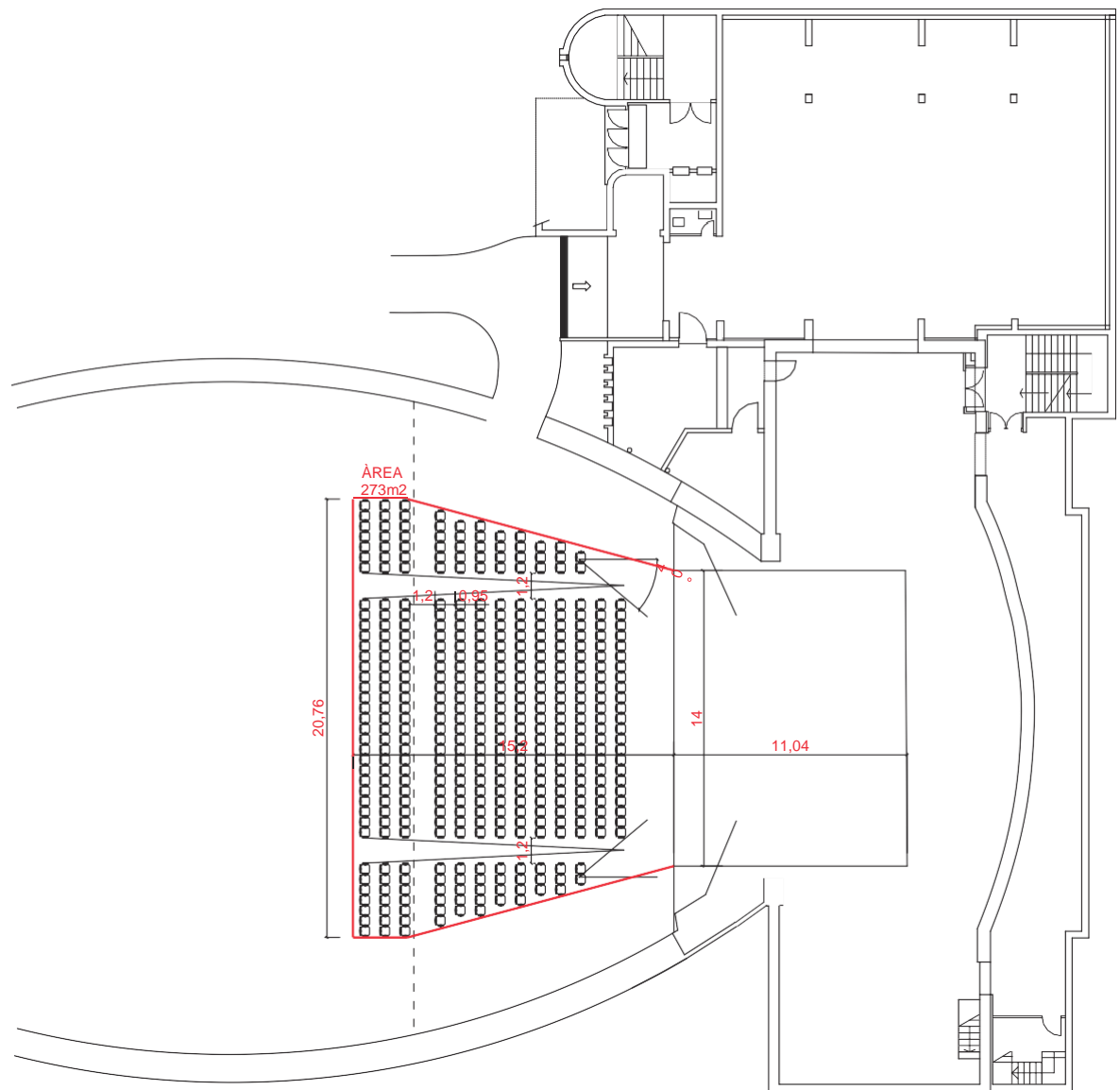
# TEATRE MUNICIPAL ESPARRAGUERA



# TEATRE LA PASSIÓ



- 01 Cabina control llum i so a amfiteatre
- 02 Barra llums desmuntable per frontal
- 03 Sistema sostres mòbils ajustables en alçada i inclinació
- 04 Pinta de prosceni. Desmuntable
- 05 Bambolínó boca nou espai escènic
- 06 Teló boca nou espai escènic
- 07 Bambolina càmera negra nou espai escènic
- 08 Cameta càmera negra nou espai escènic
- 09 Barra il·luminació
- 10 Cortina separació fons sala
- 11 Equips de tramoia de La Passió que han de quedar lliures per a la seva utilització en la programació de la temporada teatral.
- 12 Equips de tramoia de La Passió que no cal utilitzar per a la programació de la sala reduïda.



### 3. Formes de gestió

[Col·laboradora: Patricia Julià. Advocadessa. Assessora de la FAC (Federació d'Ateneus de Catalunya)]

De poc serviria un projecte arquitectònic que resolgués els problemes normatius de l'actual Teatre i alhora el fes operatiu com a Teatre Municipal, si no es trobés una forma jurídica viable que generés un espai compartit entre l'Ajuntament d'Esparreguera i la Fundació Privada de La Passió d'Esparreguera.

David Roselló i Joaquim Rius, al treball La cooperació entre ateneus i ens local per una cultura del segle XXI publicat l'any 2009, estableixen una casuística de situacions d'entitats i la posen en relació amb un ventall d'acords possibles sobre la propietat i l'ús d'equipaments escènics.

D'entre la categorització que proposen un grup el constitueixen:

“Les entitats que, malgrat que tenen un paper important en la vida cultural, una base social i una junta directiva activa que programa activitats pròpies de forma regular i fan el manteniment de l'edifici i les instal·lacions, no tenen capacitat suficient per gestionar una programació estable i tampoc no tenen recursos per implementar les reformes que un equipament escènic requereix tant pel que fa a comoditats com al compliment de la normativa de seguretat. En aquesta situació, si l'entitat ho reclama, els ajuntaments poden ajudar a gestionar la programació cultural o bé a executar les reformes necessàries a canvi de pactar noves fórmules d'ús, titularitat o gestió” (Roselló & Rius, 2009, p.20).

El cas encaixa amb la realitat d'Esparreguera i el camí a prendre consisteix en reactivar l'actual Consorci. Abans, però, caldria un primer acord entre els agents implicats: Ajuntament i Fundació; un acord que partiria de la voluntat comuna de treure el màxim profit possible de la instal·lació, i convertir-la en el Teatre Municipal que una població de les dimensions, i sobretot de la vitalitat teatral d'Esparreguera, necessita. A partir d'aquest primer pas, el segon seria el d'afirmar la mútua voluntat de revisar l'actual Consorci, per tal de comprovar si caldria introduir-hi algun canvi per fer-lo apte per realitzar les tasques que s'obririen en la nova etapa.

En aquest context, l'Ajuntament hauria d'assumir la necessitat d'un pressupost, encara que només fos a dos anys a la vista, per endegar les obres necessàries d'adequació del teatre. En aquest context, la Fundació hauria d'estar disposada a cedir la propietat del Teatre durant un període de temps al Consorci, per poder rehabilitar el conjunt arquitectònic com a teatre municipal.

### 3.1. Estat de la qüestió

#### El Consorci Municipal del Teatre de La Passió

Tal com recollia el Pla d'Acció Cultural d'Esparreguera: "Per tal d'intentar fer més eficaç aquesta gestió es va crear el Consorci Municipal del Teatre de La Passió d'Esparreguera, els Estatuts i la constitució del qual es van aprovar l'abril de 2007 amb l'objectiu de dur a terme la gestió conjunta del Teatre de La Passió i el desenvolupament de les activitats culturals, teatrals i de les arts escèniques en general. Tot i que actualment el Consorci està format per l'Ajuntament d'Esparreguera i la Fundació de La Passió d'Esparreguera, pot ser ampliat amb l'admissió d'altres administracions públiques o entitats privades sense ànim de lucre.

Els òrgans de govern del Consorci són el Consell General (format per l'alcalde/essa, el/la President/a del Patronat de La Passió i el/la Regidor/a de Cultura de l'Ajuntament d'Esparreguera, un representant de cada grup municipal, un nombre de representants del Patronat de La Passió equivalent al nombre de grups municipals més un representant nomenat per l'Assemblea de l'entitat), i el/la president/a i els/les vicepresidents/es i el/la gerent (contractats pel Consorci). Tot i les voluntats primàries i les expectatives dipositades en la constitució del Consorci, la veritat és que en el moment de la redacció del present informe encara no s'ha posat en funcionament" (CERC, 2010, p. 64).

Si aquesta era la diagnosi l'any 2010, en el moment de lliurar aquest informe, el mes de juny de 2018 la situació no ha canviat. Ara es tractaria de reactivar el Consorci, adaptant-lo a les circumstàncies actuals.

Els documents que consten del Consorci Municipal del Teatre de La Passió d'Esparreguera són els següents:

- Acord del Ple de l'Ajuntament d'Esparreguera. 26 d'abril de 2007
- Publicació dels estatuts reguladors del Consorci en el Butlletí Oficial de la Província de Barcelona núm. 169. 16 de juliol de 2007.
- Comunicació de targeta acreditativa del número d'identificació fiscal del Consorci (NIF). 23 d'abril de 2008.

De la lectura dels estatuts de l'actual Consorci alguns articles mostren l'operativitat de l'organisme per afrontar els reptes que s'albiren. Així doncs, al Preàmbul, s'afirma:

*"Al segle XXI, l'Ajuntament d'Esparreguera i la Fundació de La Passió d'Esparreguera reconeixen que l'impuls i la promoció de les arts escèniques a la vila, així com la gestió i coordinació de la programació al Teatre de La Passió, han de passar necessàriament per la creació d'un ens amb personalitat jurídica "el Consorci Municipal del Teatre de La Passió d'Esparreguera- que actui amb una major agilitat tècnica i administrativa, que afavoreixi un entorn de creació, d'innovació i de formació educativa a Esparreguera."*

El Consorci, doncs, inclou entre els seus objectius la programació teatral, escènica, pròpia d'un Teatre Municipal. L'article 2 ho rebla:

*"1. Són finalitats del Consorci les següents:*

- a) Promoure activitats culturals, teatrals i altres arts escèniques desenvolupades en general al Teatre de La Passió d'Esparreguera.*
  - b) Coordinar i gestionar la programació i agenda d'activitats del Teatre.*
  - c) Donar suport als grups i entitats que constitueixen el món de les arts*
  - d) escèniques de la Vila.*
  - e) Afavorir les iniciatives relacionades amb la creació artística.*
  - f) Consolidar la relació amb la resta de teatres de Catalunya.*
  - g) Generar i fomentar propostes formatives i activitats docents en el camp de les arts escèniques.*
  - h) En general, afavorir el desenvolupament de la cultura de l'espectacle escènic a Esparreguera, i d'aquelles altres activitats que, essent inherents a l'objecte del Consorci, acordi el Consell General.*
- 2. Les finalitats enunciades seran desenvolupades mitjançant els corresponents programes anuals, els quals hauran de tenir la corresponent proposta de finançament, que es recollirà en el pressupost anual de l'ens.*
  - 3. En queda al marge del Consorci, qualsevol iniciativa, foment, programació i desenvolupament de l'espectacle de "La Passió d'Esparreguera".*

Respecte a la vigència del Consorci, l'article 4 no deixa cap mena de dubte:

*"El Consorci té naturalesa voluntària i es constitueix inicialment per un temps de 5 anys, el qual podrà prorrogar-se anualment o per nous períodes de cinc anys, si no hi ha cap manifestació en contra per part d'alguna de les entitats que ho integren.*

*La voluntat de dissoldre el Consorci s'efectuarà mitjançant escrit a presentar en el domicili del Consorci amb una antelació mínima de sis mesos a l'acabament del termini previst inicialment o de llurs pròrrogues.*

*Mitjançant acord del Consell General s'establirà si les pròrrogues tenen una vigència anual o de cinc nous anys."*

D'aquesta manera, sense que hi hagi hagut cap acord de dissolució, es fa palesa la vigència del Consorci.

**I en relació amb la intervenció arquitectònica a l'edifici, l'article 11 especifica:**

*"3. Caldrà la ratificació expressa, per part de cadascun dels ens consorciats, dels acords que facin referència a:*

a) *Obres que alterin l'estructura actual de l'edifici.*"

Implícitament aquest article dona a entendre que l'actual Consorci pot emprendre tant les obres d'adaptació a les normatives de l'edifici existent com una reforma arquitectònica més ambiciosa, com la que proposa aquest informe.

## **Alguns referents**

### **Unió Santcugatena - Sant Cugat del Vallès. Abril 2015**

ConSORCI format per l'Ajuntament de Sant Cugat i la Societat Coral La Unió Santcugatena, que s'articula a partir de 5 capítols i 37 articles:

- I. Denominació i finalitats
- II. Govern del Consorci
- III. Regim econòmic i patrimonial
- IV. Repartiment d'usos
- V. Modificació dels Estatuts, adhesió i separació de membres i dissolució del Consorci

#### **I. Denominació i finalitats**

L'objectiu essencial del Consorci és la gestió i explotació de la totalitat de l'equipament situat al carrer Anselm Clavé número 15-17 de Sant Cugat del Vallès, així com la impulsió i desenvolupament de les activitats pròpies d'un centre d'aquesta naturalesa, en tots els seus vessants culturals, socials i lúdiques, tenint cura que es realitzin de forma permanent les diferents programacions en base a produccions pròpies i alienes. S'estableix per 50 anys a comptar des de la data de la seva constitució.

D'entre les finalitats específiques, cal destacar:

- Gestionar l'equipament
- Preservar la memòria històrica i patrimonial de La Unió, així com mantenir i potenciar les seccions, la vida social i ciutadana de l'entitat.
- Ser focus de la vida cultural i cívica santcugatena.
- Promoure activitats musicals, teatrals i altres arts escèniques, fomentant la producció i representació de teatre d'aficionats i professionals de proximitat, així com activitats culturals en general i de lleure.
- Consolidar temporades estables a la ciutat, de caràcter aficionat o professional, dins la dinàmica de la cultura que realitza l'Ajuntament, La Unió i altres entitats culturals santcugatenesques.
- Donar suport a grups i entitats que constitueixen el món de les arts escèniques de la ciutat.
- Afavorir les iniciatives relacionades amb la creació artística.
- Generar i fomentar propostes formatives i activitats docents en els àmbits



de les activitats pròpies.

- Realitzar totes aquelles activitats i serveis relacionats amb la cultura, el lleure i, especialment, amb les arts escèniques i musicals.
- En general, afavorir el desenvolupament i la coordinació de la vida associativa de La Unió, de la cultura de l'espectacle escènic a la ciutat.
- Acollir el centre de coordinació de la cultura tradicional i popular catalana de la ciutat.

D'entre els objectius instrumentals, cal destacar:

- Gestionar i realitzar totes i quantes activitats i serveis siguin necessaris per a la gestió, administració i explotació de l'equipament al qual es refereix l'article 2.1. dels presents estatuts, ja sigui directament o indirectament mitjançant l'externalització a empreses públiques o organismes de l'Ajuntament.
- Mantenir, conservar, remodelar i renovar l'edifici, instal·lacions i equipaments culturals de caràcter públic, la titularitat dels quals exerceixi per qualsevol títol, inclosa la redacció de projectes i estudis, i l'execució d'obres.
- Vetllar pel manteniment i conservació de la totalitat de l'equipament cultural de La Unió.
- La direcció de les activitats culturals, artístiques o de lleure que s'hi desenvolupin.

La Unió aporta al Consorci el dret de propietat sobre la finca de la seva titularitat, amb l'edifici que radica a la mateixa i tots els béns i drets adscrits a les activitats que es desenvolupen al mateix. Aquest equipament s'integrarà al Sistema Públic d'Espais Escènics i Musicals de la Generalitat de Catalunya.

L'Ajuntament, a través del Consorci, assumeix el compromís de present i de futur en el sentit de protegir i promoure les activitats de les Seccions que avui integren La Unió, dins del marc de la competència municipal en matèria de cultura.

## **II. Govern del Consorci**

S'estableixen els òrgans de govern, gestió i funcions del Consorci:

- Consell General: Format per 9 membres,
- 6 en representació de l'Ajuntament i 3 nomenats per l'entitat
- Consell Executiu, òrgan executiu del Consorci: Format per 5 membres,
- 2 vicepresidents del Consorci i 3 nomenats pel Consell General
- Presidència, representació institucional del Consorci
- Gerència, òrgan de gestió administrativa, nomenada pel Consell

- Comissió Artística Assessora, nomenada pel Consell General

### **III. Regim econòmic i patrimonial**

Es computa com aportació municipal al Consorci l'import econòmic total agregat de la subvenció nominativa prevista per als anys XXXX a XXXX. Seran conceptualitzades de la mateixa manera les eventuais aportacions econòmiques futures que es puguin fer per part de l'Ajuntament.

La Unió aporta al Consorci el dret de propietat sobre la finca, així com els béns i equipaments que avui dia comprèn l'edifici que s'hi ubica, adscrits a activitats culturals i lúdiques públiques de titularitat de La Unió.

La Unió també aporta al Consorci un percentatge dels seus ingressos acordat en cada moment al Contracte Programa per ser destinats al manteniment general de l'edifici referit al punt anterior, així com al seu cos social, el voluntariat, el coneixement, la implantació social i la tradició històrica constitutiva de la ciutat de Sant Cugat del Vallès.

Es consideren "recursos" del Consorci: les entrades als espectacles; el lloguer, explotació o concessions sobre els espais i equipaments; la venda de productes relacionats amb les activitats; les subvencions que pugui concedir l'Ajuntament d'acord amb la legislació i la seva normativa interna; les aportacions extraordinàries que pugui fer La Unió; les subvencions i ajudes concedides per altres administracions públiques, i les donacions de persones físiques o jurídiques, simples o d'acord amb la legislació sobre mecenatge i el producte del seu patrimoni.

### **IV. Repartiment d'usos**

Les programacions estables, proposades per l'Ajuntament de Sant Cugat o l'organisme depenent que aquest determini, es coordinaran amb les activitats preferents i pròpies de La Unió, especialment les de les Seccions relacionades amb les arts escèniques, musicals, de dansa o tradicions, així com les pròpies d'altres Associacions culturals de la ciutat amb objectius concordants.

La Unió gestionarà de manera autònoma els espais que el Consell General li atribueixi per al seu ús privatiu en l'horari que aquest determini, des del punt de vista tant de la gestió organitzativa com de l'econòmica, especialment pel que fa als espais destinats a la pròpia direcció i gestió.

## **Centre Teatral i Cultural La Massa – Vilassar de Dalt**

ConSORCI format per l'Ajuntament de Vilassar de Dalt i l'entitat Centre Vilassarenc, que s'articula a partir de 6 capítols i 28 articles:

- I. Constitució, règim jurídic, funcionament i adscripció
- II. Dels òrgans del Consorci i les seves competències
- III. Normes de funcionament i règim jurídic aplicables
- IV. Règim econòmic
- V. Personal al servei
- VI. Modificació i dissolució

### **I. Constitució, règim jurídic, funcionament i adscripció**

- La restauració, rehabilitació o manteniment de la Sala-Teatre del Centre Vilassarenc de Vilassar de Dalt, conegut com "La Massa".
- La gestió i explotació integral del Teatre, i dels altres edificis, instal·lacions i serveis que en el futur se li puguin adscriure.
- L'organització, realització i impuls d'activitats i serveis culturals, recreatius i artístics de tota mena, al servei del públic i en especial dels habitants de Vilassar de Dalt.

La vigència del Consorci es fixa des de la data del seu establiment fins a la recepció de les obres de rehabilitació de l'immoble-teatre per part de l'Ajuntament de Vilassar de Dalt, més un termini de trenta anys a comptar des d'aquesta darrera data, que coincideix amb la durada del dret real d'usdefruit titularitat de l'Ajuntament de Vilassar de Dalt sobre l'immoble-teatre.

Atenent a l'aportació patrimonial de l'entitat, aquesta tindrà dret preferencial per programar i realitzar activitats al Teatre d'acord amb el programa anual del Consorci, i podrà proposar que s'estableixin drets preferents per als seus socis.

Per aquest efecte el Consorci establirà un reglament d'ús, utilització i programació consensuat entre les entitats que l'integrin.

### **II. Dels òrgans del Consorci i les seves competències**

- La Junta de Govern, màxim òrgan de govern, administració i representació.
  - Format per 9 membres,
    - de l'Ajuntament i 4 de l'entitat Centre Vilassarenc
- El president i vicepresidents, representació institucional del Consorci

- La Presidència correspondrà a l'Alcalde o al regidor de la Junta delegat per l'Alcalde
- La vicepresidència correspondrà al president de l'entitat Centre Vilassarenc o al representant delegat
- La Comissió Executiva:
  - Formada per 5 membres
    - El President del Consorci
    - El Vicepresident del Consorci
    - 2 vocals d'entre els representants de l'Ajuntament 1 vocal per part de l'entitat

En cas que sigui nomenat un gerent, aquest tindrà veu sense vot.

El gerent és l'encarregat d'executar els acords de la Junta de Govern i de la Comissió Executiva, de preparar els documents, informes, propostes i acords que hagi d'examinar, debatre i aprovar la Junta de Govern i la Comissió Executiva.

També s'encarregarà de l'administració i gestió ordinària de les activitats i serveis del Consorci i de dirigir el personal.

Els càrrecs de secretari, el d'interventor i el de tresorer correspondran a les persones que ocupin la mateixa responsabilitat a l'Ajuntament de Vilassar de Dalt, els quals podran delegar de forma expressa les seves funcions en altres funcionaris o empleats de l'Ajuntament, amb el vistiplau de l'alcalde.

D'entre les competències de la Junta de Govern, cal destacar:

- La proposta de modificació i de dissolució dels Estatuts, i del Reglament de funcionament intern del Consorci, i altres normes de caràcter general que s'adoptin per al desplegament d'aquests Estatuts.
- L'aprovació del programa d'actuació anual, de la memòria d'activitats dels exercicis anuals conclusos, del pressupost anual, de la seva liquidació i la dels comptes del Consorci, així com l'aprovació dels preus, dels quadres de tarifes i d'altres recursos propis.
- Determinar el règim de gestió dels béns i serveis del Consorci, i aprovar els contractes o convenis de gestió, arrendament o cessió per qualsevol títol admès en dret, de les instal·lacions, activitats i serveis propis del Consorci, per terminis de temps que superin tres mesos o per imports superiors al milió de pessetes.
- L'aprovació dels projectes d'obres, instal·lacions i serveis, d'acord amb les especificacions que es fixen als Estatuts del Consorci.
- La contractació i acomiadament de personal no eventual o a temps parcial del Consorci.
- La designació i contractació, en el seu cas, del gerent del Consorci.

- Les altres accions que determini la llei o el reglament de funcionament intern, en tot allò que no contradiguin els presents Estatuts.

D'entre les competències del president i del vicepresident, cal destacar:

Correspon al president:

- Representar legalment el Consorci davant tota mena d'organismes i autoritats.
- Convocar i presidir les reunions de la Junta de Govern, així com presidir els actes públics on estigui representat de forma oficial el Consorci, excepte aquells als quals assisteixi l'alcalde de Vilassar de Dalt, en cas que la presidència de Consorci no recaigui en la seva persona o l'hagi delegat.
- Executar els acords de la Junta de Govern, dirigir i inspeccionar els serveis i vetllar pel seu bon funcionament, directament o per mitjà del gerent o persona a qui s'encarregui la gestió ordinària dels serveis i activitats del Consorci.
- Presentar la Memòria, el Programa d'actuació i els Pressupostos a debat i consideració de la Junta de Govern, d'acord amb els treballs i propostes de la Comissió Executiva i del gerent, en el seu cas.
- Incoar expedients disciplinaris del personal al servei del Consorci.
- Ordenar pagaments i retre comptes.

El vicepresident substituirà el president en cas d'absència, impossibilitat o incompatibilitat, així com exercirà les competències i funcions que li delegui de forma expressa el president, dins de les seves facultats.

## **3.2. Proposta**

Estant vigent l'actual Consorci, el que cal és reactivar-lo portant el Teatre per part de la Fundació, i la inversió per a la rehabilitació i adequació

del teatre a la normativa, així com la programació teatral al marge de La Passió, per part de l'Ajuntament. En aquesta via caldrà fer una valoració econòmica de l'edifici existent, amb la finalitat d'establir l'aportació de la Fundació al Consorci, o altre forma jurídica que pugui adoptar La Passió.

Cal tenir present que molts ajuntaments d'arreu del territori català es troben en situacions similars, on les entitats privades han cedit els seus teatres a canvi que l'administració pública aportï diners per la seva rehabilitació. La Massa de Vilassar de Dalt, Premià, Igualada, Sant Cugat són models molt diferents, amb un model de gestió i programació adaptat a les necessitats de cada lloc.

# Conclusions

## Full de ruta: de temporada teatral a Teatre Municipal

1. Instituir trobades regulars amb els responsables de la Fundació Privada de La Passió, com a espai generador de relacions de confiança i de projectes de treball compartit.
2. Establir reunions periòdiques amb els col·lectius i persones vinculades amb les arts escèniques i la cultura d'Esparreguera.
3. Constituir la Taula de Teatre d'Esparreguera (TTE), com a espai de debat, intercanvi i generador de complicitats.
4. Formalitzar els contactes amb el conjunt de grups polítics municipals per generar elements de consens entorn de les arts escèniques i el Teatre de La Passió.
5. Contemplar les línies de suport pel conjunt del sector de les arts escèniques i, específicament, pel Teatre de La Passió:
  - Subvencions de lliure concurrència
  - Convenis amb contraprestacions per a l'Ajuntament i el municipi Aportacions extraordinàries
6. Dur a terme la reducció de l'aforament de la platea del Teatre de La Passió (entre 400 i 500 localitats), amb el previ acord sobre les condicions d'utilització del Teatre per part de l'Ajuntament, per tal poder iniciar la Temporada Teatral 2019-2020. Aquest punt demana l'encàrrec d'un Projecte Bàsic, que a tall de Màster Pla marqui les actuacions per fer, que s'haurien de desenvolupar mitjançant projectes executius.
7. Considerar el Teatre de La Passió, també, com un centre cívic que contribuirà a l'articulació urbanística i cultural del poble, i com un punt de referència dels equipaments escènics a escala comarcal.
8. Dotar de pressupost les línies d'actuació acordades.
9. Buscar la complicitat d'altres agents, tant de les administracions públiques (Consell Comarcal, Diputació, Generalitat de Catalunya...) com del sector privat i empresarial.
10. Articular, amb la secretaria i la intervenció municipal, les formes jurídiques i econòmiques viables que generin un espai compartit entre l'Ajuntament i la Fundació de La Passió, per tal que el Teatre de La Passió esdevingui el Teatre Municipal d'Esparreguera.

Fora convenient i necessari designar una persona amb capacitat per desplegar el full de ruta proposat, que exerceixi tasques de mediació i seguiment, i amb capacitat de generar consens entre les parts.

## Annex 1

# **Teatre de La Passió d'Esparreguera**

## **Fitxes estimatives dels costos de funcionament**

## "TEATRE DE LA PASSIÓ"

### **Fitxes estimatives dels costos de funcionament**

L'aproximació als costos dels principals equipaments culturals (activitats, funcionament, equips, etc.) es realitza a través d'una sèrie de fitxes estimatives que s'elaboren a partir d'algunes dades de l'equipament com la superfície, la intensitat dels usos previstos, l'antiguitat de l'equipament, l'aforament, diversos supòsits d'activitats... l'aplicació fa els càlculs d'una estimació dels costos anuals, tant de les despeses com d'alguns ingressos esperats.

En el cas d'Esparreguera aquestes fitxes s'han elaborat a partir de dos supòsits: un pel conjunt de l'espai escènic segons el seu estat actual i un segon relatiu a les intervencions per a l'adequació de la platea actual en una sala de 407 localitats, segons les necessitats de programació del Teatre. Cadascun d'aquests supòsits incorporen dos nivells d'activitats diferenciats, així com les estimacions de costos derivades de les intervencions per l'acompliment de les normatives vigents per al desenvolupament d'espectacles públics, informe redactat per l'arquitecte Josep Oriol Martínez Badia, i del projecte escenotècnic de la mencionada sala reduïda de 407 localitats, realitzat per l'arquitecte Antoni Ramon Graells. L'aproximació als costos relacionats amb l'àmbit de l'edificació/construcció tenen un caràcter excepcional i sovint de caràcter plurianual, i no es podent considerar com a part estructural de l'activitat habitual de l'espai escènic.



**A. EQUIPAMENT DE 3.000m2 i 1.000 LOCALITATS** (el teatre de la Passió té un aforament de 1.700 localitats; donat que l'amfiteatre està tancat al públic, únicament s'ha considerat l'aforament de la platea), amb dos supòsits d'activitats una intensitat d'ús baixa (< 100 dies/any) i una segona amb una intensitat d'ús mitjana/alta (entre 100 i 200 dies l'any)

➤ **RESUM COSTOS I INGRESSOS INTENSITAT D'ÚS BAIXA (< 100 dies/any)**

**DADES BÀSIQUES**

MUNICIPI

Esparreguera

AFORAMENT SALA PRINCIPAL

> 600 butaques

INTENSITAT D'ÚS (DIES ANUALS D'OBERTURA)

intensitat baixa < 100 dies/any

EQUIPAMENT AMB CONCESSIÓ DE BAR/RESTAURANT

600,00 €/mes

TIPUS DE TEATRE

amb caixa escènica i platea inclinada

SUPERFÍCIE EQUIPAMENT (SUP. ÚTIL)

equipament gran 3.000,00 m2

## COSTOS DE CONSTRUCCIÓ / REHABILITACIÓ

	ESTIMACIÓ DE COST	COST ESTIMAT AMB IVA (21%)
COST ADEQUACIÓ NORMATIVA	418.840 €	506.797 €

## COSTOS I INGRESSOS DE FUNCIONAMENT

COSTOS D'ACTIVITAT	FUNCIONS PROFESSIONALS	FUNCIONS PER PÚBLIC FAMILIAR I ESCOLAR	FUNCIONS NO PROFESSIONALS	TOTAL
NÚM. FUNCIONS	8	17	14	39
CATXETS	80.000,00 €	64.600,00 €	- €	144.600,00 €
DRETS D'AUTOR	5.760,00 €	4.420,00 €	17.340,00 €	27.520,00 €
MUNTATGE	5.360,00 €	5.100,00 €	4.200,00 €	14.660,00 €
COMUNICACIÓ	4.800,00 €	10.200,00 €	- €	15.000,00 €
TOTAL	95.920,00 €	84.320,00 €	4.200,00 €	184.440,00 €
TOTAL AMB IVA (21%)	116.063,20 €	102.027,20 €	5.082,00 €	<b>244.153,80 €</b>

**INGRESSOS D'ACTIVITAT I ALTRES INGRESSOS  
(SUBVENCIONS, PATROCINIS, MECENATGES)**

LLOGUER DE SALA

CONCESSIÓ BAR

TAQUILLATGE PER FUNCIO PROFESSIONAL

TAQUILLATGE PER FUNCIO FAMILIAR I ESCOLAR

TAQUILLATGE PER FUNCIO NO PROFESSIONAL

TRANSFERÈNCIES AJUNTAMENT

TRANSFERÈNCIES DIPUTACIÓ DE BARCELONA

TRANSFERÈNCIES GENERALITAT

ALTRES TRANSFERÈNCIES

OMPLIR NOM EMPRESA 1

OMPLIR NOM EMPRESA 2

TOTAL

INGRESSOS PREVISTOS (preus amb IVA)	
	- €
	8.496,00 €
	67.968,00 €
	52.156,00 €
	142.800 €
	- €
	- €
	- €
	- €
	- €
	- €
	271.420,00 €

## COSTOS DE PERSONAL

### PERSONAL FIX

GERENT/DIRECTOR

T. CULTURA/RESP. PROGRAMACIÓ I/O COMUNICACIÓ

ADMINISTRATIU

CONSERGE/INFORMADOR/RECEPCIONISTA

MANTENIMENT TÈCNIC

CAP DE SALA

TÈCNIC DE SALA

ALTRES

TOTAL

COSTOS SEURETAT SOCIAL

TOTAL COSTOS SALARIALS

	NÚMERO DE PERSONES	JORNADA	COST SALARIAL BRUT PER ANY
GERENT/DIRECTOR	1	50%	18.000,00 €
T. CULTURA/RESP. PROGRAMACIÓ I/O COMUNICACIÓ	0	0%	- €
ADMINISTRATIU	1	50%	11.500,00 €
CONSERGE/INFORMADOR/RECEPCIONISTA	0	0%	- €
MANTENIMENT TÈCNIC	0	0%	- €
CAP DE SALA	0	0%	- €
TÈCNIC DE SALA	0	0%	- €
ALTRES	0	0%	- €
TOTAL	2		29.500,00 €
COSTOS SEURETAT SOCIAL			8.643,50 €
TOTAL COSTOS SALARIALS			38.143,50 €

**PERSONAL VARIABLE**

CONTROL D'ENTRADES

PERSONAL DE SALA/ACOMODADORS

TAQUILLA

TÈCNICS (IL·LUMINACIÓ, SO...)

ALTRES

TOTAL

COSTOS SEGURETAT SOCIAL

TOTAL COSTOS SALARIALS

NÚMERO DE PERSONES	JORNADA (HORES PER FUNCIO)	COST SALARIAL BRUT PER ANY	NÚMERO DE PERSONES	JORNADA (HORES PER FUNCIO)
0	5	8.482,50 €	1	5
4	5	11.310,00 €	0	0
2	5	5.655,00 €	1	5
3	8	14.976,00 €	1	8
0	0	- €	0	0
9		40.423,50 €	3	0
18	23	12.329,17 €	6	18
		52.752,67 €		

## COSTOS D'EXPLOTACIÓ

	<b>COSTOS SEGONS SUPERFÍCIE EQUIPAMENT</b>	<b>COST / M2</b>
MANTENIMENT ORDINARI (REPARACIONS DIVERSES)	34.710,00 €	11,57 €/m2
INVERSIÓ DE MANTENIMENT (REVISIONS, OBRES, PINTURES)	52.050,00 €	17,35 €/m2
REVISIONS D'INSTAL·LACIONS (ASCENSORS, INCENDIS)	17.340,00 €	5,78 €/m2
NETEJA	36.450,00 €	12,15 €/m2
SUBMINISTRAMENTS/EQUIPS/ALTRES*	145.740,00 €	48,58 €/m2
ASSEGURANCES, DESPESES FINANCERES I FISCALS, ETC.	4.294,35 €	0,00 €/m2
TOTAL	290.584,35 €	
TOTAL AMB IVA (21%)	351.607,06 €	

## QUADRE DE SÍNTESI

(valors amb IVA)

	<b>COSTOS</b>	<b>INGRESSOS</b>
ACTIVITAT	244.154 €	271.420€
PERSONAL	90.896€	
EXPLOTACIÓ	351.607€	
TOTAL	686.657 €	271.420€
RESULTAT NET ACTIVITAT (INGRESSOS - COSTOS)	- 415.237€	

## COSTOS DE CONSTRUCCIÓ / REHABILITACIÓ

(intervencions amb possibilitats d'aplicació plurianual)

	<b>ESTIMACIÓ DE COST</b>	<b>COST ESTIMAT AMB IVA (21%)</b>
INTERVENCIIONS ADEQUACIÓ NORMATIVA	418.840 €	- 506.797 €

## ➤ RESUM DE COSTOS I INGRESSOS INTENSITAT D'ÚS MITJANA/ALTA (entre 100 i 200 dies/any)

### DADES BÀSIQUES

MUNICIPI

Esparreguera

AFORAMENT SALA PRINCIPAL

> 600 butaques

INTENSITAT D'ÚS (DIES ANUALS D'OBERTURA)

intensitat mitjana 100-200 dies/any

EQUIPAMENT AMB CONCESSIÓ DE BAR/RESTAURANT

600,00 €/mes

TIPUS DE TEATRE

amb caixa escènica i platea inclinada

SUPERFÍCIE EQUIPAMENT (SUP. ÚTIL)

equipament gran 3.000,00 m2

### COSTOS DE CONSTRUCCIÓ / REHABILITACIÓ

	ESTIMACIÓ DE COST	COST ESTIMAT AMB IVA (21%)
COST ADEQUACIÓ NORMATIVA	418.840 €	506.797 €



## COSTOS I INGRESSOS DE FUNCIONAMENT

<b>COSTOS D'ACTIVITAT</b>	<b>FUNCIONS PROFESSIONALS</b>	<b>FUNCIONS PER PÚBLIC FAMILIAR</b>	<b>FUNCIONS PER PÚBLIC ESCOLAR</b>	<b>TOTAL</b>
NÚM. FUNCIONS	8	17	14	39
	80.000,00 €	64.600,00 €	- €	144.600,00 €
CATXETS	5.760,00 €	4.420,00 €	- €	10.180,00 €
DRETS D'AUTOR	5.360,00 €	5.100,00 €	4.200,00 €	14.660,00 €
MUNTATGE	4.800,00 €	10.200,00 €	- €	15.000,00 €
COMUNICACIÓ	95.920,00 €	84.320,00 €	4.200,00 €	184.440,00 €
TOTAL	116.063,20 €	102.027,20 €	5.082,00 €	223.172,40 €
TOTAL AMB IVA (21%)				

**INGRESSOS D'ACTIVITAT I ALTRES INGRESSOS  
(SUBVENCIONS, PATROCINIS, MECENATGES)**

LLOGUER DE SALA

CONCESSIÓ BAR

TAQUILLATGE PER FUNCIO PROFESSIONAL

TAQUILLATGE PER FUNCIO FAMILIAR

TAQUILLATGE PER FUNCIO NO PROFESSIONAL

TRANSFERÈNCIES AJUNTAMENT

TRANSFERÈNCIES DIPUTACIÓ DE BARCELONA

TRANSFERÈNCIES GENERALITAT

ALTRES TRANSFERÈNCIES

OMPLIR NOM EMPRESA 1

OMPLIR NOM EMPRESA 2

TOTAL

INGRESSOS PREVISTOS (preus amb IVA)	
	- €
	8.496,00 €
	67.968,00 €
	52.156,00 €
	142.800,00 €
	- €
	- €
	- €
	- €
	- €
	- €
	271.420,00 €

## COSTOS DE PERSONAL

### PERSONAL FIX

GERENT/DIRECTOR

T. CULTURA/RESP. PROGRAMACIÓ I/O COMUNICACIÓ

ADMINISTRATIU

CONSERGE/INFORMADOR/RECEPCIONISTA

MANTENIMENT TÈCNIC

CAP DE SALA

TÈCNIC DE SALA

ALTRES

TOTAL

COSTOS SEGURETAT SOCIAL

TOTAL COSTOS SALARIALS

	NÚMERO DE PERSONES	JORNADA	COST SALARIAL BRUT PER ANY
GERENT/DIRECTOR	1	100%	42.000,00 €
T. CULTURA/RESP. PROGRAMACIÓ I/O COMUNICACIÓ	1	100%	33.000,00 €
ADMINISTRATIU	1	100%	25.000,00 €
CONSERGE/INFORMADOR/RECEPCIONISTA	0	0%	- €
MANTENIMENT TÈCNIC	1	50%	14.000,00 €
CAP DE SALA	1	100%	28.000,00 €
TÈCNIC DE SALA	2	100%	50.000,00 €
ALTRES	0	0%	- €
TOTAL	7		192.000,00 €
COSTOS SEGURETAT SOCIAL			56.256,00 €
TOTAL COSTOS SALARIALS			248.256,00 €

**PERSONAL VARIABLE**

CONTROL D'ENTRADES

PERSONAL DE SALA/ACOMODADORS

TAQUILLA

TÈCNICS (IL·LUMINACIÓ, SO...)

ALTRES

TOTAL

COSTOS SEGURETAT SOCIAL

TOTAL COSTOS SALARIALS

NÚMERO DE PERSONES	JORNADA (HORES PER FUNCIO)	COST SALARIAL BRUT PER ANY	NÚMERO DE PERSONES	JORNADA (HORES PER FUNCIO)
0	5	8.482,50 €	1	5
4	5	11.310,00 €	1	5
2	5	5.655,00 €	1	5
1	8	4.992,00 €	1	8
0	0	- €	0	0
7		30.439,50 €	4	0
14	23	9.284,05 €	8	23
		39.723,55 €		

## COSTOS D'EXPLOTACIÓ

MANTENIMENT ORDINARI (REPARACIONS DIVERSES)
INVERSIÓ DE MANTENIMENT (REVISIONS, OBRES, PINTURES)
REVISIONS D'INSTAL·LACIONS (ASCENSORS, INCENDIS)
NETEJA
SUBMINISTRAMENTS/EQUIPS/ALTRES*
ASSEGURANCES, DESPESES FINANCERES I FISCALS, ETC.
TOTAL
TOTAL AMB IVA (21%)

COSTOS SEGONS SUPERFÍCIE EQUIPAMENT	COST / M2
34.710,00 €	11,57 €/m2
52.050,00 €	17,35 €/m2
17.340,00 €	5,78 €/m2
36.450,00 €	12,15 €/m2
145.740,00 €	48,58 €/m2
4.294,35 €	0,00 €/m2
290.584,35 €	
351.607,06 €	

## QUADRE DE SÍNTESI

(valors amb IVA)

	<b>COSTOS</b>	<b>INGRESSOS</b>
ACTIVITAT	223.172€	271.420€
PERSONAL	287.980 €	
EXPLOTACIÓ	351.607€	
TOTAL	862.759€	271.420€
RESULTAT NET ACTIVITAT (INGRESSOS - COSTOS)	- 591.339€	

## COSTOS DE CONSTRUCCIÓ / REHABILITACIÓ

(intervencions amb possibilitats d'aplicació plurianual)

	<b>ESTIMACIÓ DE COST</b>	<b>COST ESTIMAT AMB IVA (21%)</b>
INTERVENCIÓ ADEQUACIÓ NORMATIVA	418.840 €	- 506.797 €

# ESPai ESCÈNIC DE 800 m2 i 407 LOCALITATS

- RESUM DE COSTOS I INGRESSOS INTENSITAT D'ÚS BAIXA (< 100 dies/any)

## DADES BÀSIQUES

MUNICIPI

Esparreguera

AFORAMENT SALA PRINCIPAL

300-600 butaques  
(407 localitats)

INTENSITAT D'ÚS (DIES ANUALS D'OBERTURA)

intensitat baixa < 100 dies/any

EQUIPAMENT AMB CONCESSIÓ DE BAR/RESTAURANT

600 €/mes

TIPUS DE TEATRE

amb caixa escènica i platea inclinada

SUPERFÍCIE EQUIPAMENT (SUP. ÚTIL)

equipament mitjà 800,00 m2

## COSTOS DE CONSTRUCCIÓ / REHABILITACIÓ

	ESTIMACIÓ DE COST	COST ESTIMAT AMB IVA (21%)
COST SALA REDUÏDA (407 localitats)	1.378.883,11 €	1.668.448,56 €

• **COSTOS I INGRESSOS DE FUNCIONAMENT**

<b>COSTOS D'ACTIVITAT</b>	<b>FUNCIONS PROFESSIONALS</b>	<b>FUNCIONS PER PÚBLIC FAMILIAR</b>	<b>FUNCIONS PER PÚBLIC ESCOLAR</b>	<b>TOTAL</b>
NÚM. FUNCIONS	8	17	14	39
CATXETS	42.400,00 €	44.200,00 €	- €	86.600,00 €
DRETS D'AUTOR	1.360,00 €	1.530,00 €	- €	2.890,00 €
MUNTATGE	7.040,00 €	5.100,00 €	4.200,00 €	16.340,00 €
COMUNICACIÓ	3.200,00 €	6.800,00 €	- €	10.000,00 €
TOTAL	54.000,00 €	57.630,00 €	4.200,00 €	115.830,00 €
TOTAL AMB IVA (21%)	65.340,00 €	69.732,30 €	5.082,00 €	140.154,30 €



**INGRESSOS D'ACTIVITAT I ALTRES INGRESSOS  
(SUBVENCIONS, PATROCINIS, MECENATGES)**

LLOGUER DE SALA

CONCESSIÓ BAR

TAQUILLATGE PER FUNCIO PROFESSIONAL

TAQUILLATGE PER FUNCIO FAMILIAR

TAQUILLATGE PER FUNCIO NO PROFESSIONAL

TRANSFERÈNCIES AJUNTAMENT

TRANSFERÈNCIES DIPUTACIÓ DE BARCELONA

TRANSFERÈNCIES GENERALITAT

ALTRES TRANSFERÈNCIES

OMPLIR NOM EMPRESA 1

OMPLIR NOM EMPRESA 2

TOTAL

INGRESSOS PREVISTOS (preus amb IVA)	
	- €
	8.496,00 €
	16.048,00 €
	18.054,00 €
	- €
	- €
	- €
	- €
	- €
	- €
	42.598,00 €

## COSTOS DE PERSONAL

### PERSONAL FIX

GERENT/DIRECTOR

T. CULTURA/RESP. PROGRAMACIÓ I/O COMUNICACIÓ

ADMINISTRATIU

CONSERGE/INFORMADOR/RECEPCIONISTA

MANTENIMENT TÈCNIC

CAP DE SALA

TÈCNIC DE SALA

ALTRES

TOTAL

COSTOS SEGURETAT SOCIAL

TOTAL COSTOS SALARIALS

	NÚMERO DE PERSONES	JORNADA	COST SALARIAL BRUT PER ANY
GERENT/DIRECTOR	1	50%	18.000,00 €
T. CULTURA/RESP. PROGRAMACIÓ I/O COMUNICACIÓ	0	0%	- €
ADMINISTRATIU	1	50%	11.500,00 €
CONSERGE/INFORMADOR/RECEPCIONISTA	0	0%	- €
MANTENIMENT TÈCNIC	0	0%	- €
CAP DE SALA	0	0%	- €
TÈCNIC DE SALA	0	0%	- €
ALTRES	0	0%	- €
TOTAL	2		29.500,00 €
COSTOS SEGURETAT SOCIAL			8.643,50 €
TOTAL COSTOS SALARIALS			38.143,50 €

**PERSONAL VARIABLE**

CONTROL D'ENTRADES

PERSONAL DE SALA/ACOMODADORS

TAQUILLA

TÈCNICS (IL·LUMINACIÓ, SO...)

ALTRES

TOTAL

COSTOS SEURETAT SOCIAL

TOTAL COSTOS SALARIALS

NÚMERO DE PERSONES	JORNADA (HORES PER FUNCIO)	COST SALARIAL BRUT PER ANY	NÚMERO DE PERSONES	JORNADA (HORES PER FUNCIO)
0	5	5.655,00 €	1	5
3	5	8.482,50 €	0	0
2	5	5.655,00 €	1	5
1	8	4.992,00 €	1	8
0	0	- €	0	0
6		24.784,50 €	3	0
12	23	7.559,27 €	6	18
		32.343,77 €		

## COSTOS D'EXPLOTACIÓ

MANTENIMENT ORDINARI (REPARACIONS DIVERSES)
INVERSIÓ DE MANTENIMENT (REVISIONS, OBRES, PINTURES)
REVISIONS D'INSTAL·LACIONS (ASCENSORS, INCENDIS)
NETEJA
SUBMINISTRAMENTS/EQUIPS/ALTRES*
ASSEGURANCES, DESPESES FINANCERES I FISCALS, ETC.
TOTAL
TOTAL AMB IVA (21%)

COSTOS SEGONS SUPERFÍCIE EQUIPAMENT	COST / M2
9.256,00 €	11,57 €/m2
13.880,00 €	17,35 €/m2
4.624,00 €	5,78 €/m2
9.720,00 €	12,15 €/m2
38.864,00 €	48,58 €/m2
1.145,16 €	0,00 €/m2
77.489,16 €	
93.761,88 €	

## QUADRE DE SÍNTESI

(valors amb IVA)

	<b>COSTOS</b>	<b>INGRESSOS</b>
ACTIVITAT	140.154€	42.598€
PERSONAL	70.487€	
EXPLOTACIÓ	93.762 €	
TOTAL	304.403€	42.598€
RESULTAT NET ACTIVITAT (INGRESSOS - COSTOS)	- 261.805€	

## COSTOS DE CONSTRUCCIÓ / REHABILITACIÓ

(intervenció amb possibilitat d'aplicació plurianual)

	<b>ESTIMACIÓ DE COST</b>	<b>COST ESTIMAT AMB IVA (21%)</b>
COST SALA REDUÏDA (407 localitats)	1.378.883€	- 1.668.448€

- **RESUM DE COSTOS I INGRESSOS INTENSITAT D'ÚS MITJANA/ALTA(entre 100 i 200 dies/any)**

### DADES BÀSIQUES

MUNICIPI

Esparreguera

AFORAMENT SALA PRINCIPAL

300-600 butaques (407 localitats)

SALA PETITA

nombre de butaques sense determinar

INTENSITAT D'ÚS (DIES ANUALS D'OBERTURA)

intensitat mitja 100-200 dies/any

EQUIPAMENT AMB CONCESSIÓ DE BAR/RESTAURANT

600,00 €/mes

TIPUS DE TEATRE

amb caixa escènica i platea inclinada

SUPERFÍCIE EQUIPAMENT (SUP. ÚTIL)

equipament mitjà 720,00 m2

- **COSTOS DE CONSTRUCCIÓ / REHABILITACIÓ**

	ESTIMACIÓ DE COST	COST ESTIMAT AMB IVA (21%)
COST SALA REDUÏDA (407 localitats)	1.378.883,11 €	1.668.448,56 €

- COSTOS I INGRESSOS DE FUNCIONAMENT**

<b>COSTOS D'ACTIVITAT</b>	<b>FUNCIONS PROFESSIONALS</b>	<b>FUNCIONS PER PÚBLIC FAMILIAR</b>	<b>FUNCIONS PER PÚBLIC ESCOLAR</b>	<b>TOTAL</b>
NÚM. FUNCIONS	8	17	14	39
CATXETS	42.400,00 €	44.200,00 €	- €	86.600,00 €
DRETS D'AUTOR	1.360,00 €	1.530,00 €	- €	2.890,00 €
MUNTATGE	7.040,00 €	5.100,00 €	4.200,00 €	16.340,00 €
COMUNICACIÓ	3.200,00 €	6.800,00 €	- €	10.000,00 €
TOTAL	54.000,00 €	57.630,00 €	4.200,00 €	115.830,00 €
TOTAL AMB IVA (21%)	65.340,00 €	69.732,30 €	5.082,00 €	140.154,30 €

**INGRESSOS D'ACTIVITAT I ALTRES INGRESSOS  
(SUBVENCIONS, PATROCINIS, MECENATGES)**

LLOGUER DE SALA

CONCESSIÓ BAR

TAQUILLATGE PER FUNCIO PROFESSIONAL

TAQUILLATGE PER FUNCIO FAMILIAR

TAQUILLATGE PER FUNCIO NO PROFESSIONAL

TRANSFERÈNCIES AJUNTAMENT

TRANSFERÈNCIES DIPUTACIÓ DE BARCELONA

TRANSFERÈNCIES GENERALITAT

ALTRES TRANSFERÈNCIES

OMPLIR NOM EMPRESA 1

OMPLIR NOM EMPRESA 2

TOTAL

INGRESSOS PREVISTOS (preus amb IVA)	
	- €
	8.496,00 €
	16.048,00 €
	18.054,00 €
	- €
	- €
	- €
	- €
	- €
	- €
	42.598,00 €



## COSTOS DE PERSONAL

### PERSONAL FIX

GERENT/DIRECTOR

T. CULTURA/RESP. PROGRAMACIÓ I/O COMUNICACIÓ

ADMINISTRATIU

CONSERGE/INFORMADOR/RECEPCIONISTA

MANTENIMENT TÈCNIC

CAP DE SALA

TÈCNIC DE SALA

ALTRES

TOTAL

COSTOS SEGURETAT SOCIAL

TOTAL COSTOS SALARIALS

NÚMERO DE PERSONES	JORNADA	COST SALARIAL BRUT PER ANY
1	100%	40.000,00 €
1	100%	33.000,00 €
1	100%	25.000,00 €
0	0%	- €
0	0%	- €
1	100%	28.000,00 €
2	100%	50.000,00 €
0	0%	- €
6		176.000,00 €
		51.568,00 €
		227.568,00 €

**PERSONAL VARIABLE**

CONTROL D'ENTRADES

PERSONAL DE SALA/ACOMODADORS

TAQUILLA

TÈCNICS (IL·LUMINACIÓ, SO...)

ALTRES

TOTAL

COSTOS SEGURETAT SOCIAL

TOTAL COSTOS SALARIALS

NÚMERO DE PERSONES	JORNADA (HORES PER FUNCIO)	COST SALARIAL BRUT PER ANY	NÚMERO DE PERSONES	JORNADA (HORES PER FUNCIO)
0	5	5.655,00 €	1	5
3	5	8.482,50 €	1	5
2	5	5.655,00 €	1	5
1	8	4.992,00 €	1	8
0	0	- €	0	0
6		24.784,50 €	4	0
12	23	7.559,27 €	8	23
		32.343,77 €		

## COSTOS D'EXPLOTACIÓ

MANTENIMENT ORDINARI (REPARACIONS DIVERSES)  
 INVERSIÓ DE MANTENIMENT (REVISIONS, OBRES, PINTURES)  
 REVISIONS D'INSTAL·LACIONS (ASCENSORS, INCENDIS)  
 NETEJA  
 SUBMINISTRAMENTS/EQUIPS/ALTRES\*  
 ASSEGURANCES, DESPESES FINANCERES I FISCALS, ETC.  
 TOTAL  
 TOTAL AMB IVA (21%)

COSTOS SEGONS SUPERFÍCIE EQUIPAMENT	COST / M2
8.330,40 €	11,57 €/m2
12.492,00 €	17,35 €/m2
4.161,60 €	5,78 €/m2
8.748,00 €	12,15 €/m2
34.977,60 €	48,58 €/m2
1.030,64 €	0,00 €/m2
69.740,24 €	
84.385,70 €	

## QUADRE DE SÍNTESI

(valors amb IVA)

	<b>COSTOS</b>	<b>INGRESSOS</b>
ACTIVITAT	140.154€	42.598€
PERSONAL	259.912 €	
EXPLOTACIÓ	84.386 €	
TOTAL	484.452 €	42.598€
RESULTAT NET ACTIVITAT (INGRESSOS - COSTOS)	- 441.854 €	

## COSTOS DE CONSTRUCCIÓ / REHABILITACIÓ

(intervenció amb possibilitat d'aplicació plurianual)

	<b>ESTIMACIÓ DE COST</b>	<b>COST ESTIMAT AMB IVA (21%)</b>
INTERVENCIÓ HABILITACIÓ SALA REDUÏDA (407 localitats)	1.378.883€	- 1.668.448€

# Fonts

Elaboració pròpia a partir de:

## **Activitat**

- Dades del circuit d'espectacles professionals de l'ODA
- Plans de Viabilitat dels Teatres de Sabadell, Argentona, Olesa i Vilafranca, encarregats per l'ODA a BCF Consultors (2007-2008)

## **Personal**

- Cercles de Comparació Intermunicipal de l'ODA
- Estudi de les retribucions del personal dels ajuntaments de la província de Barcelona. Edició 2008. Diputació de Barcelona, maig 2009
- Tresoreria de la Seguretat Social

## **Explotació**

- Guia de estándares de los equipamientos culturales en España, FEMP, 2003
- Els preus s'han calculat en funció dels recomanats a la Guia, incorporant l'IPC corresponent

## **Construcció / Rehabilitació**

- Servei d'Equipaments i Espai Públic (Diputació de Barcelona)
- Oficina de Patrimoni Cultural (Diputació de Barcelona)

# Bibliografia

Torruella Satorra, Ramon. La Sagrada Passió de Jesucrist / poema en vuit actes original d'Esparreguera [sic] : [s.n.], 1960

## 1.

<http://corpus.passionarium.org/>

Ballarín i Monset, Josep M. 2011. Retrats: homes i dones de la Passió: La Passió d'Esparreguera il. col., 16 p.; [http://corpus.passionarium.org/record/1371/files/ARTICLE-2011-001\\_1.pdf](http://corpus.passionarium.org/record/1371/files/ARTICLE-2011-001_1.pdf)

Castells, Joan, Francesc Castells, Joan Serra Alert. 1983. *Esparreguera. Cent anys d'història gràfica. 1880-1980*. Esparreguera: Ajuntament d'Esparreguera.

Massip, Francesc, Lenke Kovács. 2017. *La teatralitat medieval i la seva pervivència*. Universitat de Barcelona, Barcelona: Diputació de Barcelona, Institut del Teatre.

Prats, Llorenç (ed.). 2001. *La Passió d'Esparreguera: impressions antropològiques*. Sant Esteve Sesrovires: Editorial A3.

Sabanés de Balagué, Aurèlia. 1957. *La Passió d'Esparreguera*. Barcelona: Barcino facsímil de Barcino.

## 2.

Castells, Joan (coord.), Lluís Moreno, Marcel Escuder. 2003. *Pla d'ús de les infraestructures i dels equipaments culturals d'Esparreguera*. Esparreguera.

Institut Cerdà. 2003. *Projecte d'ampliació del Teatre d'Esparreguera. Estudi socioeconòmic*. Barcelona.

Marcé, Josep Lluís. 2008. *Teatre de La Passió d'Esparreguera. Esparreguera, passió pel Teatre*.

Centre d'Estudis i Recursos Culturals. CERC. 2010. *Pla d'acció cultural d'Esparreguera*. Barcelona: Diputació de Barcelona.

Martínez Illa, Santi. 2010. *Pla d'Equipaments Culturals de Catalunya. Barcelona: Generalitat de Catalunya*. Departament de Cultura i Mitjans de Comunicació.

Sistema Públic d'Equipaments Escènics i Musicals de Catalunya (SPEEM). 2017. [http://cultura.gencat.cat/ca/departament/estructura\\_i\\_adreces/organismes/dgppcc/subdireccio\\_general\\_de\\_promocio\\_cultural/Equipaments/equipaments\\_escenicomusicals\\_i\\_darts\\_visuals/sistema\\_public\\_dequipaments\\_escenics\\_i\\_musicals/funcionament\\_i\\_normativa/tipologies](http://cultura.gencat.cat/ca/departament/estructura_i_adreces/organismes/dgppcc/subdireccio_general_de_promocio_cultural/Equipaments/equipaments_escenicomusicals_i_darts_visuals/sistema_public_dequipaments_escenics_i_musicals/funcionament_i_normativa/tipologies)

Martínez Badia, Josep Oriol. 2017. *Estudi d'Arquitectura. Informe del conjunt d'edificacions del Teatre de La Passió d'Esparreguera. En relació al compliment de les normatives vigents per al desenvolupament d'espectacles públic, especialment les corresponents a mesures de seguretat i estat actuals de conservació*. Esparreguera.

### 3.

ICC Consultors. 2008. *Equipaments escènics: l'acord entre ajuntaments i entitats*. Barcelona: Diputació de Barcelona.

Roselló, David, Joaquim Rius. *La cooperació entre ateneus i ens local per una cultura del segle XXI. Els acords possibles sobre la propietat i l'ús d'equipaments escènics*. Barcelona: Quaderns del PECCat,01. Generalitat de Catalunya.

