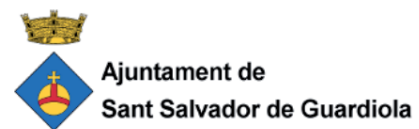


Pla d'usos La Sala

Ajuntament de Sant Salvador de Guardiola



Pla d'usos La Sala

Ajuntament de Sant Salvador de Guardiola



Diputació
Barcelona



Ajuntament de
Sant Salvador de Guardiola

© Diputació de Barcelona

Març de 2019

Impressió: Departament de Reproducció Gràfica de la Diputació de Barcelona

1. Marc general i objectius	5
2. Diagnòstic	7
2.1 - Context sociodemogràfic.....	7
2.1.1 - Territori	7
2.1.2 - Evolució de la població i perfil sociodemogràfic.....	10
2.2 - Context Socioeconòmic	15
2.2.1 - Empresa i ocupació	15
2.2.2 - Nivell de formació	17
2.3 - Dinàmica cultural.....	17
2.3.1 - Agents culturals	18
2.3.2 - Espais i equipaments	21
2.4 - Principals activitats del calendari festiu.....	25
2.5 - Altres plans estratègics	26
2.6 - La Sala, característiques de l'equipament	27
2.6.1 - Gestió i ús actual de La Sala.....	29
2.7 - Principals conclusions de la diagnosi.....	31
3. Definició conceptual del Pla d'Usos.....	33
3.1 - Antecedents	33
3.2 - Concreció del Pla d'usos de La Sala	34
4. Pla d'usos	36
4.1 - Definició de l'equipament.....	36

4.1.1	- Missió, visió i valors de La Sala.....	37
4.2	- Objectius i línies de treball	39
4.3	- Un model de gestió vers una governança participativa	41
4.3.1	Elements per a la governança	45
4.3.2	Procediment per articular el model de gestió	48
4.4	- La programació	49
4.4.1	- Difusió cultural	50
4.4.2	- Dinamització comunitària	54
4.5	- L'Aula de Música.....	56
5.	Crèdits.....	59
6.	Annexos	61
6.1	Plànols aula de música	61
6.2	Plànols espai de lectura	63
6.3	Fitxes equipaments	65
6.4	Indicadors.....	75
6.4.1	Dades sociodemogràfiques	75
6.4.2	Dades socioeconòmiques.....	89
6.4.3	Pressupostos	92
6.4.4	Dades culturals	110

1. Marc general i objectius

Aquest Pla d'usos de La Sala parteix d'una demanda de l'Ajuntament de Sant Salvador de Guardiola al Centre d'Estudis i Recursos Culturals (CERC) de la Diputació de Barcelona per tal de rebre assessorament en la definició de la Proposta de Pla d'usos de l'equipament cultural La Sala.

La redacció d'un Pla d'usos per a un equipament cultural s'emmarca en la vocació d'assistència i cooperació tècnica que la Diputació presta als municipis de la província i que en l'Àrea de Cultura es concreta en l'acompanyament en l'àmbit de les polítiques i els projectes culturals.

En concret, els Plans d'usos són un estudi específic d'un equipament cultural detectant les seves mancances i oportunitats per tal de poder establir propostes a curt, mig i llarg termini.

L'objectiu general d'aquest document és realitzar un Pla d'usos de l'equipament cultural La Sala, especialment els usos de la sala polivalent, per tal de consolidar una oferta cultural més atractiva, variada i de qualitat que doni un nou impuls a les dinàmiques culturals i la participació ciutadana de Sant Salvador de Guardiola.

L'equipament cultural La Sala actualment compta amb la sala polivalent amb un petit escenari i un servei de bar-restaurant. En la primera planta de l'edifici s'està planificant ubicar-hi una aula de música, coneguda popularment com a Escola de Música¹, ja que des del darrer trimestre de 2018 s'està començant a oferir un nou servei dedicat a la formació musical de caràcter no reglat.

¹ En el moment de redactar aquest document, el projecte de l'aula de música no es pot considerar una Escola de Música malgrat que en la pròpia web de l'Ajuntament apareix el servei amb aquest nom. Les Escoles de Música estan regulades pel Decret Llei 179/1993¹, de 27 de juliol, de la Generalitat de Catalunya. Aquest Decret Llei estableix quins són els principis bàsics que ha de tenir una Escola de Música per ser reconeguda com a tal, des de l'àmbit d'actuació (article 1), els objectius (art. 2) fins als requisits mínims que han de presentar les instal·lacions (art. 6), els continguts mínims (art. 8) o el professorat (art. 10).

Per altra banda, existeix el projecte de construir un nou edifici, al costat de La Sala, que acollirà un espai de lectura i un equipament educatiu on s'ubicarà una aula de música, una escola d'adults i un servei de sensibilització i protecció del medi. De tots aquests projectes el que està més avançat i, de fet, està començant a funcionar és l'aula de música. Inicialment es situa en la primera planta de l'edifici de La Sala.

Si es concreta la construcció d'aquest nou equipament, el conjunt de l'edifici esdevindrà un complex cultural amb tres elements centrals: la sala polivalent, l'aula de música i l'espai de lectura, a més del bar - restaurant que existeix actualment.

Malgrat que l'encàrrec que s'ha d'abordar en aquest Pla d'Usos es centra fonamentalment en l'espai polivalent de La Sala, és important assenyalar que de manera puntual també es fa referència a la possible posada en marxa dels serveis mencionats esmentats, especialment a l'hora d'identificar sinergies i elements que afavoreixin la confluència d'interessos comuns.

El document final, de caràcter tècnic, contribuirà a determinar el pla d'usos d'aquest espai i establir el model de gestió més adient per optimitzar el seu ús, amb una descripció dels mitjans necessaris per al seu funcionament.

En aquests moments el projecte de l'Aula de Música no reuneix els requisits mínims que s'exigeix per a ser reconeguda com a Escola. És per aquest motiu que en el text apareix constantment el concepte d'Aula de Música i no Escola de Música com s'anomena de manera col·loquial a Sant Salvador de Guardiola. Veure informació del Decret a:
(http://portaljuridic.gencat.cat/ca/pjur_ocults/pjur_resultats_fitxa/?action=fitxa&mode=single&documentId=103115&language=ca_ES)

2. Diagnòstic

2.1 - Context sociodemogràfic

2.1.1 - Territori

Sant Salvador de Guardiola amb 3.127 hab. (2017) és un municipi de 37,15 km2 d'extensió, situat al sud-oest de la comarca del Bages en el límit amb la comarca de l'Anoia. Els primers vestigis de l'actual municipi es remunten al segle XIV, en aquells moments dividit en dos pobles diferents: Guardiola i Salelles.

Els orígens del municipi eren agrícoles, especialment el poble de Salelles que té una gran tradició vinícola que es va reforçar l'any 1926 amb la creació del Celler Cooperatiu que avui és un dels més importants de la comarca.²

A partir del desenvolupament industrial, Sant Salvador de Guardiola va créixer en nombre d'habitants, especialment a partir del creixement econòmic, la instal·lació de nombroses empreses en el polígon industrial i també per la situació estratègica del municipi en l'eix Manresa - Igualada.

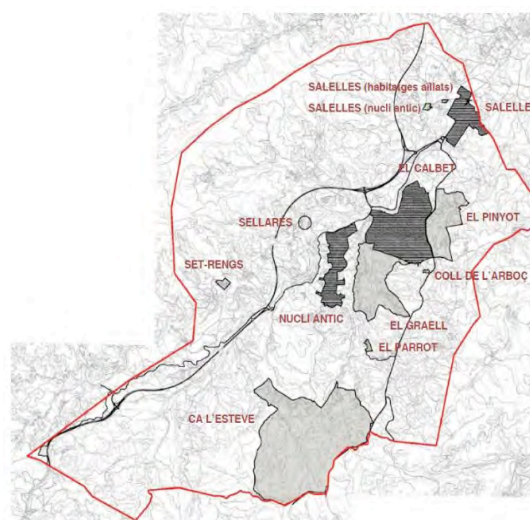
² Informació de la web de l'Ajuntament (<http://www.santsalvadordeguardiola.cat/el-municipi/informacio-del-municipi/44-el-municipi/>)

Mapa 1: Situació i configuració de Sant Salvador de Guardiola

Sant Salvador de Guardiola. Situació respecte la comarca del Bages



Sant Salvador de Guardiola



Font: Diputació de Barcelona

No obstant, el creixement del municipi va ser fonamentalment dispers, la població es va repartir en diferents nuclis i urbanitzacions, entre les que destaca la del Calvet, amb més del 42% del total.

Quadre 1: Distribució poblacional per nuclis

Nucli poblacional	Percentatge
El Calvet	42,3%
Sant Salvador de Guardiola (nucli)	27,4%
Ca l'Esteve	10,3%
Salelles (dos nuclis diferents: Cases i Plans d'en Jaume)	8,6%
El Graell	3,9%
Raval del Sellarès	3,4%
El Pinyot	1,4%
Raval del Coll de l'Arbós	1,2%
Raval del Parrot	1,1%
Set-Rengs	0,4%

Font: Pla director d'equipaments de Sant Salvador de Guardiola, dades 2013

El nucli antic de Sant Salvador de Guardiola i el Calvet concentren el 70% de la població i bona part dels serveis i equipaments del municipi (entre ells La Sala). Juntament amb Salelles i la urbanització de Ca l'Esteve són els quatre nuclis més destacats. També trobem ravals, com el del Sellarès o el Pinyot, que tot i tenir un pes demogràficament menor, són també espais residencials importants.

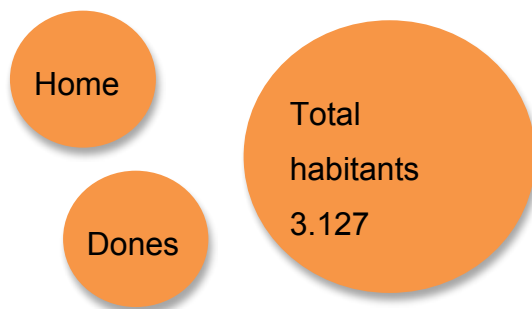
La gran dispersió del municipi dificulta la implementació d'accions i estratègies per fer ús dels serveis que ofereix Sant Salvador de Guardiola així com la

proximitat amb Manresa, que es troba a 8 quilòmetres de distància, fa que molts ciutadans optin per desplaçar-s'hi sovint i fer ús dels serveis que la ciutat ofereix.

2.1.2 - Evolució de la població i perfil sociodemogràfic

D'acord amb les dades de 2017, Sant Salvador de Guardiola compta amb una població de 3.127 habitants, amb un nombre molt similar d'homes i de dones.

Gràfic 1: Distribució per sexes dels habitants de Sant Salvador de Guardiola



Font: Diputació de Barcelona. Programa Hermes. Dades 2017

D'acord amb les dades dels darrers 20 anys, Sant Salvador de Guardiola ha duplicat la seva població, especialment en el període comprès entre 1997 i 2007. A partir de 2008, any en què esclata la crisi econòmica, les dades s'estabilitzen fins al punt que en els darrers cinc anys fins i tot hi ha una petita davallada.

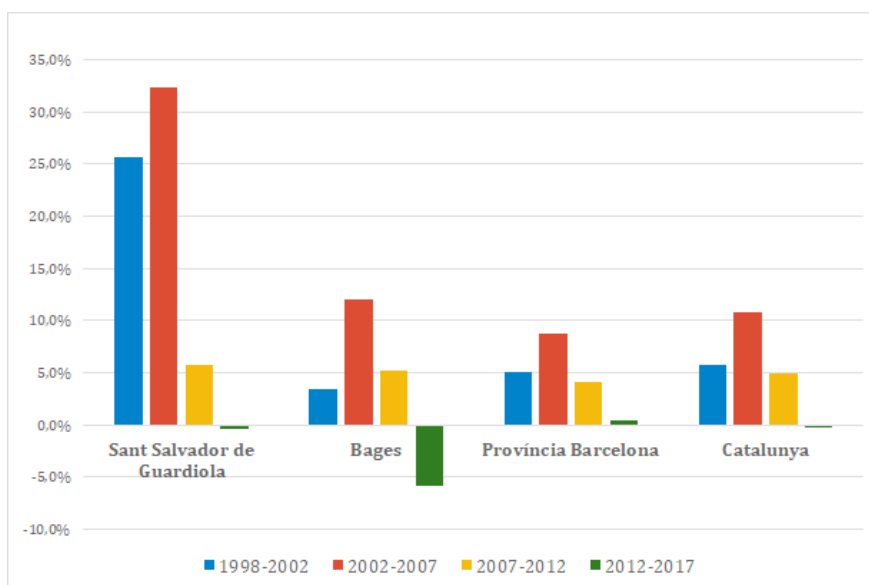
Gràfic 2: Padró municipal d'habitants per sexe. Període 1998-2017



Font: Idescat. Padró municipal d'habitants

El comportament del creixement de població en els diferents períodes que s'analitzen és similar en els quatre territoris malgrat l'evident diferència en el percentatge entre Sant Salvador de Guardiola i els altres referents territorials.

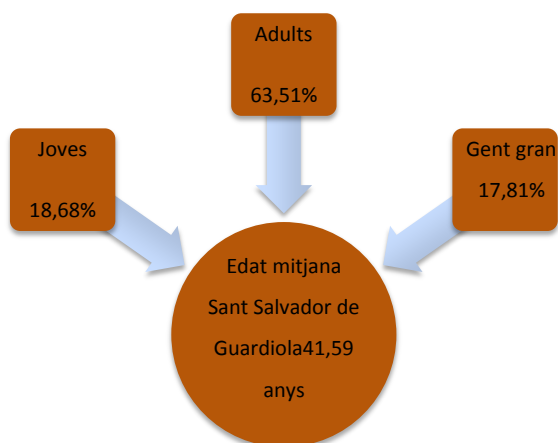
Gràfic 3: Comparativa territorial de l'evolució del creixement demogràfic



Font: elaboració pròpia a partir de dades: Idescat padró municipal d'habitants

Pel que fa a l'edat dels habitants de Sant Salvador de Guardiola, la mitjana és de 41,59 anys, una mica inferior a la de la província de Barcelona, que és de 42,56 anys.

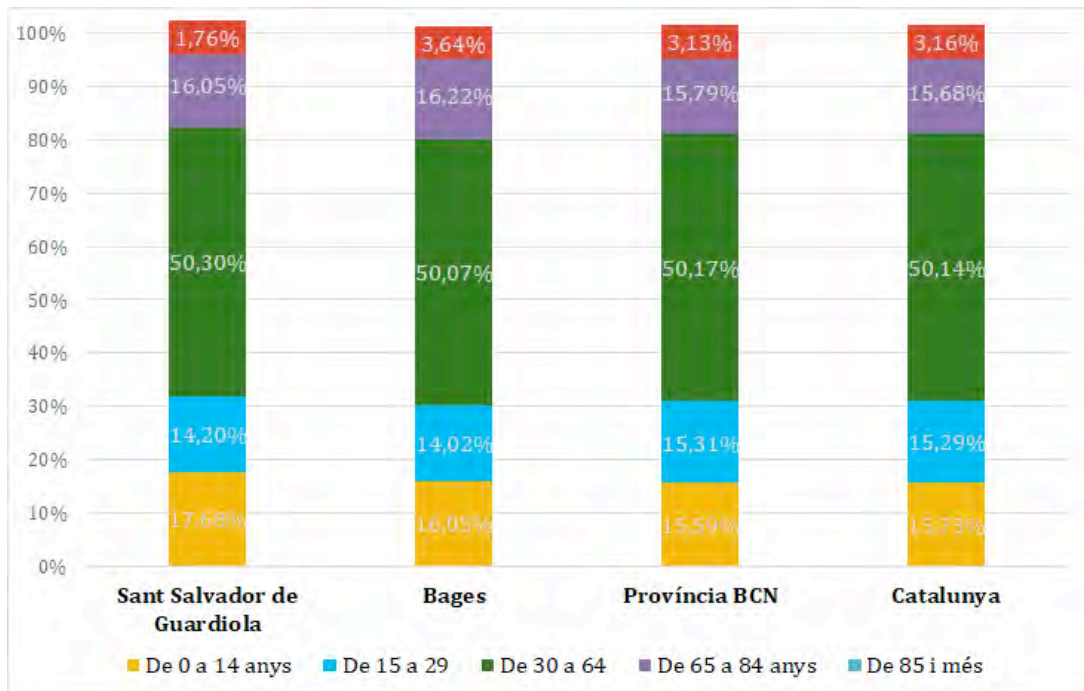
Gràfic 4: Percentatge i mitjana d'edat dels habitants de Sant Salvador de Guardiola. 2017



Font: Institut d'Estadística de Catalunya

Les dades per franges d'edat de Sant Salvador de Guardiola amb les de la comarca del Bages i les generals de Catalunya són força similars tot i que Sant Salvador de Guardiola té un percentatge una mica superior en referència a la població compresa entre els 0 i els 14 anys (Sant Salvador de Guardiola 17,68%, Bages 15,89% i Catalunya 15,61%), i un nombre inferior de població de més de 85 anys (Sant Salvador de Guardiola 1,76%, Bages 3,63% i Catalunya 3,03%).

Gràfic 5: Distribució de la població per edats. Comparativa territorial. Gener 2018



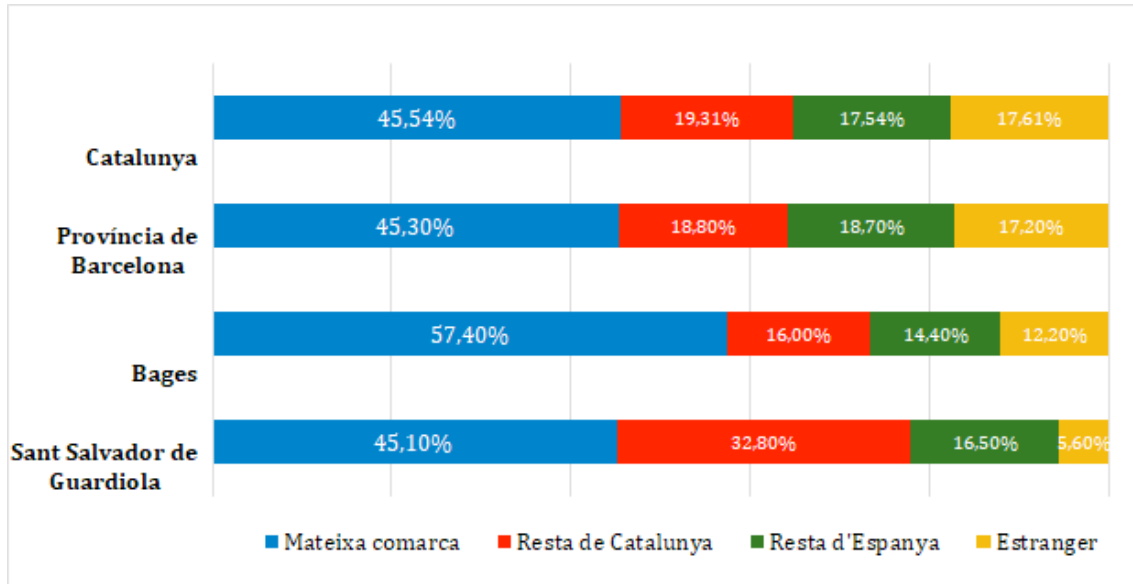
Font: elaboració pròpia a partir de dades del CERC i Idescat. 2017.

El creixement demogràfic que ha experimentat Sant Salvador de Guardiola especialment en la primera dècada del segle XXI, s'explica principalment per dues variables: per una banda, l'increment de l'índex de natalitat. Com s'observa en les dades del gràfic 5, la població de 0 a 14 anys és percentualment superior a la del conjunt de la comarca i de Catalunya.

Per altra banda, Sant Salvador de Guardiola ha acollit un bon nombre de persones que s'han desplaçat a viure-hi per millorar la seva qualitat de vida en un poble amb un notable espai natural i molt ben situat entre dues ciutats de referència, com són Manresa i Igualada, capitals de comarca amb una oferta de serveis molt amplia i destacable. Només el 18,61% de la població ha nascut al propi municipi. La majoria ha nascut a la comarca del Bages i fins al 77,91% han nascut a Catalunya, un percentatge molt més elevat que el corresponent a

la comarca del Bages (73,33%), la província de Barcelona (64,10%) i el conjunt de Catalunya (64,85%).

Gràfic 6. Lloc de naixement. Comparativa territorial. Any 2017



Font: elaboració pròpia a partir de dades Idescat. 2017

La població d'origen estranger és poc nombrosa i percentualment està molt per sota del conjunt dels territoris analitzats en el gràfic anterior. Les principals nacionalitats detectades són el Marroc, Romania, Polònia, Argentina i Ucraïna tot i que és important apuntar que la majoria de les persones d'origen estranger comptabilitzades són joves de 12 a 18 anys que estan al Centre d'Acollida de Menors de l'Estrep i empadronats al municipi. La seva residència al centre d'acollida és variable segons els casos però es situa entre els tres mesos i un any.

2.2 - Context Socioeconòmic

2.2.1 - Empresa i ocupació

Sant Salvador de Guardiola és un municipi amb una activitat econòmica centrada principalment en el sector industrial. Hi predomina el tèxtil i les indústries química i alimentària. La zona industrial de Sant Salvador de Guardiola ha crescut al peu de la carretera de Manresa on s'han implantat darrerament diverses indústries, especialment al Polígon Industrial Salelles.

L'estructura empresarial de Sant Salvador de Guardiola així com la de la comarca del Bages està dominada per la petita empresa, especialment la microempresa. Segons dades del segon semestre de 2018, Sant Salvador de Guardiola compta amb 80 empreses, el 86,42% de les quals tenen menys de 10 empleats, el 12,34% entre 11 i 50 i el 1,24% més de 250 treballadors.

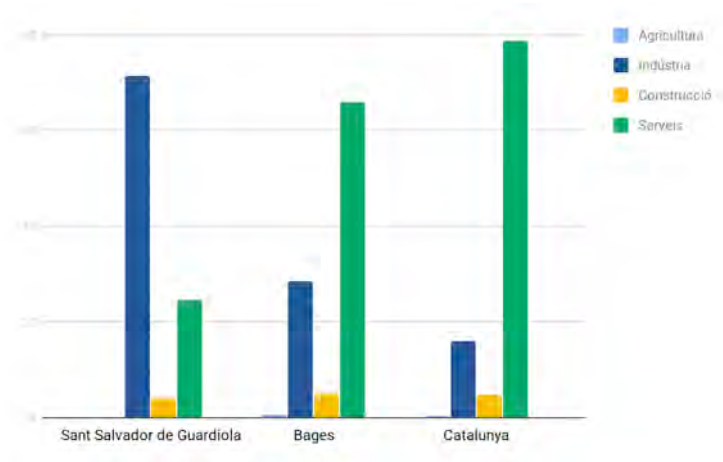
El conjunt d'aquestes empreses ocupen de manera directa a 783 persones³, el 71,2% de les quals en el sector industrial i el 24,8% en el sector serveis mentre que tan sols el 4% pertany al sector de la construcció.

Per altra banda les persones que estan donades d'alta a la Seguretat Social com a autònom treballen en un 74,2% en el sector serveis i tan sols un 8,2% en el sector industrial. La resta queda dividida en un 11,2% en el sector de la construcció i un 6,4% en l'agricultura.

A l'hora de realitzar una comparativa territorial s'observa que mentre el percentatge de sectors d'ocupació en els autònoms a Sant Salvador de Guardiola és similar a les dades de la comarca del Bages i el conjunt de Catalunya, quan s'analitza el percentatge per sectors d'ocupació en les persones assalariades s'observa que el pes relatiu en el sector industrial és totalment invers al conjunt de la comarca del Bages i del conjunt de Catalunya.

³ Font: Institut d'Estadística de Catalunya (<http://www.idescat.cat/emex/?id=080983#h7fe00000000>)

Gràfic 7: Distribució percentual per sectors de les persones afiliades en règim general a la Seguretat Social segons compte de cotització.



Font: elaboració pròpia a partir de les dades de l'Idescat. Dades juny 2018.

El conjunt de dades que s'han mencionat fins al moment corresponen al conjunt de persones que treballen en empreses que tenen seu a Sant Salvador de Guardiola.

Des de l'òptica de l'activitat econòmica dels habitants empadronats al poble, en el primer trimestre de 2018 Sant Salvador de Guardiola compta amb una població activa de 1.392 persones i una ocupació de 1.327 persones, 54,25% homes i 45,75% dones).⁴

Tant sols el 30% de la població ocupada resideix i treballa al municipi mentre que la mitjana de la província de Barcelona es situa per sobre del 52%.(Hermes. Dades disponibles de 2001).

La taxa d'atur (9,36% desembre 2018) s'ha mantingut en els darrers anys per sota del conjunt de la comarca del Bages i de la província de Barcelona. A Sant Salvador de Guardiola l'atur registrat de mitjana l'any 2017 ha estat de 148,6 persones (59,5 homes i 89,1 dones), un 68% de les quals del sector serveis

⁴ Font: Programa Hermes de la Diputació de Barcelona

seguides d'un 15% del sector indústria. La resta són del sector de la construcció, l'agricultura i també sense ocupació anterior.⁵

2.2.2 - Nivell de formació

Les darreres dades publicades sobre el nivell de formació dels ciutadans de Sant Salvador de Guardiola són de fa força temps, concretament de l'any 2011. D'acord amb aquestes dades, de les 2.453 persones majors de 16 anys, el 63,14% tenien estudis de segon grau mentre que el 14,63% de primer grau. No consten dades ni de persones sense titulació ni amb estudis universitaris.⁶

Pel que fa al coneixement del català, tan sols el 2,36% de la població majors de 2 anys manifesta no entendre l'idioma. La gran majoria l'entén i el llegeix i el 61% també el sap escriure.⁷

El municipi compta amb dos centres d'ensenyament: el CEIP Montserrat i l'EEI Dentetes el que suposa que els joves han de prosseguir els seus estudis fora de Sant Salvador.

2.3- Dinàmica cultural

Aquest apartat té per objectiu realitzar un breu anàlisi del conjunt d'agents, equipaments i dinàmiques culturals de Sant Salvador de Guardiola amb l'objectiu d'identificar les oportunitats i detectar les febleses que puguin ser rellevants en la definició i implementació del Pla d'usos de La Sala.

⁵ Font: Institut d'Estadística de Catalunya (<https://www.idescat.cat/emex/?id=080983#h7fe00000000>)

⁶ Font: Institut d'Estadística de Catalunya

⁷ Font: Institut d'Estadística de Catalunya

2.3.1 - Agents culturals

Sant Salvador de Guardiola compta actualment amb 36 entitats i grups estables de les quals 9 són de caràcter cultural.⁸ És una xifra considerable tenint en compte que en els darrers anys el poble s'ha transformat notablement i que està format per diferents nuclis i urbanitzacions que a priori no facilita la vida associativa entre els seus habitants.

Quadre 2: Nombre d'entitats⁹

	Entitats i grups estables	Entitat culturals	Percentatge d'entitats culturals
Sant Salvador	37	16	44%
Bages	1.661	813	48,97%
Província de Barcelona	47.817	21.902	45,80%
Catalunya	70.542	32.400	45,93%

Font: elaboració pròpia a partir de dades publicades pel Departament de Justícia de la Generalitat de Catalunya i Registre municipal d'entitats i grups estables. Actualització setembre 2018.

El pes de les entitats culturals representa un 44% del conjunt total d'entitats del municipi, un percentatge una mica inferior tant respecte a la comarca del Bages com a la província de Barcelona i al conjunt de Catalunya.

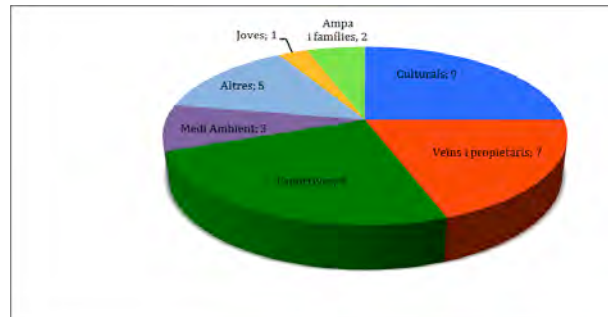
Les dades sobre entitats culturals del Departament de Justícia (16) no es corresponen amb les de l'Ajuntament (9), degut al fet que les associacions no

⁸ Font: Registre municipal d'entitats. Ajuntament de Sant Salvador de Guardiola

⁹ Les entitats incloses en aquesta taula són les tipificades com a "associacions" en la guia d'entitats del Departament de Justícia de Catalunya. S'ha obviat tot el que son Col·legis Professionals, fundacions, etc. especialment en les dades que fan referència al conjunt de la comarca, la província i de Catalunya.

solen donar-se de baixa del registre del Justícia, mentre que els ajuntaments mantenen un cens molt més fiable i actualitzat de les entitats actives.

Gràfic 9. Tipologia d'entitat a Sant Salvador de Guardiola



Font: registre municipal d'entitats. 2018

Una de les raons per explicar la diferència entre els diferents àmbits territorials en referència a les entitats culturals és la nombrosa presència d'associacions de veïns de les diverses urbanitzacions i nuclis del poble: concretament n'existeixen 7 que tenen un pes significatiu en la tipologia d'entitats de Sant Salvador de Guardiola.

En el següent quadre s'anomenen les 9 entitats de caràcter cultural i s'han agrupat d'acord amb la seva pròpia naturalesa i tipologia d'activitat.

Quadre 3: Associacions culturals segons tipologia

Associacions relacionades amb festes, tradicions i cultura popular	Associacions relacionades amb el foment artístic
Associació Cultural Pro Retaule de Salelles	Associació Creativa't (música)
Centre Cultural la Guíxola	Grup de Teatre 7+2
Colla de Geganters i Graells de Sant Salvador de Guardiola	Associació Taller de Teatre Infantil
	Associació Kràpules de Guardiola
	Coral Salelles
	Amics de l'òpera i la sarsuela

Font: elaboració pròpia a partir del llistat d'entitats

Cal tenir en compte també que alguna de les entitats veïnals desenvolupen un paper de dinamització cultural rellevant en el seu propi veïnat. És el cas principalment de l'Associació de Veïns del Calvet i l'Associació de Veïns de Salelles que organitzen puntualment diverses activitats culturals. El seu paper és molt rellevant especialment a Sant Salvador de Guardiola ja que compta amb una població molt disgregada.

També cal destacar la presència d'una entitat juvenil, l'Esplai Merlot de Salelles, que des del lleure educatiu també plantegen moltes activitats de caràcter cultural.

Les entitats que utilitzen més els espais de La Sala són les relacionades amb el foment artístic, especialment el Grup de Teatre 7+1.

L'Ajuntament, a través de la Regidoria de Cultura, és també un agents actiu en la dinàmica cultural de Sant Salvador, tot i que la seva activitat es centra en

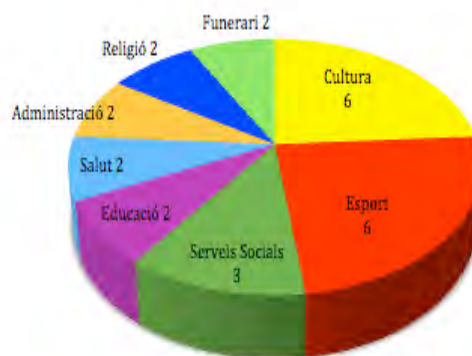
donar suport econòmic i logístic a les iniciatives de les entitats. La Regidoria de Cultura i Festes compta amb una tècnica, a temps parcial, compartida amb la Regidoria de Joventut. Esports i Sanitat.

Pel que fa a recursos econòmics, la despesa en cultura per habitant a Sant Salvador es marcadament inferior respecte als municipis de la mateixa franja de població. A partir de 2016 s'observa l'esforç de l'Ajuntament per revertir aquesta situació augmentant la despesa en cultura¹⁰.

2.3.2 - Espais i equipaments

El municipi de Sant Salvador de Guardiola disposa d'una xarxa de 25 equipaments¹¹, dels quals 6 són de caràcter cultural i cívic. En aquest llistat estan inclosos tant els equipaments, com els locals, espais o edificis que estan oferint un servei a la ciutadania.

Gràfic 10: Tipologia d'equipaments i espais



Font: Pla director d'equipaments 2015 – 2024. Servei d'Equipaments i Espai Públic. Diputació de Barcelona.

¹⁰ Ampliar informació pressupostaria a l'annex

¹¹ Font: Pla director d'equipaments 2015 – 2024. Servei d'Equipaments i Espai Públic. Diputació de Barcelona.

Quadre 4. Espais i equipaments culturals

Nom de l'equipament	Titularitat	Nucli poblacional
La Sala	Públic	Sant Salvador de Guardiola (nucli)
Biblioteca Municipal. Quinzenalment hi ha el servei de Bibliobús Cavall Bernat	Públic	Sant Salvador de Guardiola (nucli)
Masia del Calvet	Públic	Calvet
Local d'entitats a la planta baixa a l'edifici biblioteca, que l'utilitza la Guíxola com a local i seu social.	Públic	Sant Salvador de Guardiola (nucli)
Local d'entitats al consultori mèdic local del Nucli Antic: - Planta 1, actualment no es cedeix a cap entitat per no complir normativa d'accessibilitat. - El garatge, a peu pla, l'utilitzen els Geganters.	Públic	Sant Salvador de Guardiola (nucli)
Local associació de veïns de Salelles	Privat	Salelles

Font: elaboració pròpia a partir de les dades del Pla Director d'Equipaments 2015 – 2024. Servei d'Equipaments i Espai Públic. Diputació de Barcelona.

La majoria d'equipaments i serveis es concentren en el nucli antic i en el Calvet, els dos nuclis que compten amb més població. L'equipament de proximitat de la Sala està situat al bell mig del nucli antic. Existeix un segon equipament de proximitat que s'anomena la Masia del Calvet, que està en el nucli del seu mateix nom, i en el que s'hi celebra alguna activitat sociocultural i accions formatives organitzades principalment per l'Associació de Veïns El Calvet.

D'acord amb el Pla d'equipaments culturals de Catalunya 2010-2020¹² i el Mapa de Lectura Pública de Catalunya (2014), en municipis de les dimensions de Sant Salvador de Guardiola, entre 3.000 i 5.000 habitants, s'aconsella tenir com a mínim una biblioteca filial i un Centre Cultural Polivalent elemental (CAP Cultural: servei públic cultural mínim i de proximitat).

Sant Salvador de Guardiola compleix els requisits mínims que es demanen als municipis amb aquest nombre d'habitants. La relació d'equipaments o d'espais on es programen activitats socioculturals són els següents:

- **La Sala:** és un espai polivalent amb una programació cultural periòdica que acull exposicions i altres activitats culturals, lúdiques i esportives. Consta d'un espai polivalent amb escenari i un altre espai que s'utilitza com a bar-cafeteria. Ofereix per una banda una programació escènica estable (teatre, música, dansa, activitats familiars...), i per altra banda activitats i tallers: lectures, reunions, exposicions, etc. A més, les entitats que ho demanin poden fer ús d'aquest espai.

¹² Veure el document a:
(http://cultura.gencat.cat/web/.content/dgcc/08_Serveis/Publicacions/documents/arxiu/pec_26_01_11.pdf)

La Sala està vinculada al projecte Testimoni Escènic: xarxa de suport a la producció i exhibició d'arts escèniques, que recolza projectes emergents d'arts escèniques de la comarca del Bages¹³

També està vinculat a Programa.cat¹⁴, que dona suport a les programacions estables d'arts escèniques i música municipals finançant una part de la contractació.

En la primera planta de l'edifici s'està planificant ubicar-hi una aula de música, coneguda popularment com a Escola de Música¹⁵, ja que des del darrer trimestre de 2018 s'està començant a oferir un nou servei dedicat a la formació musical de caràcter no reglat.

Per altra banda, existeix el projecte de construir un nou edifici, al costat de La Sala, que acollirà un espai de lectura i un equipament educatiu on s'ubicarà una aula de música, una escola d'adults i un servei de sensibilització i protecció del medi. En aquesta fase de diagnosi apuntem aquestes intencions sense aprofundir en el seu anàlisi.

- **Biblioteca pública i telecentre:** funciona de dilluns a divendres de 16 a 20h. La Biblioteca no està integrada al Sistema de Lectura Pública de

¹³ Més informació a: (<http://www.testimoniescenic.org/testimoni-escenic/>)

¹⁴ Més informació a: (<https://programa.cat/inici/que-es-programa-cat/>)

¹⁵ En el moment de redactar aquest document, el projecte de l'aula de música no es pot considerar una Escola de Música malgrat que en la pròpia web de l'Ajuntament apareix el servei amb aquest nom. Les Escoles de Música estan regulades pel Decret Llei 179/1993¹⁵, de 27 de juliol, de la Generalitat de Catalunya. Aquest Decret Llei estableix quins són els principis bàsics que ha de tenir una Escola de Música per ser reconeguda com a tal, des de l'àmbit d'actuació (article 1), els objectius (art. 2) fins als requisits mínims que han de presentar les instal·lacions (art. 6), els continguts mínims (art. 8) o el professorat (art. 10).

En aquests moments el projecte de l'Aula de Música no reuneix els requisits mínims que s'exigeix per a ser reconeguda com a Escola. És per aquest motiu que en el text apareix constantment el concepte d'Aula de Música i no Escola de Música com s'anomena de manera col·loquial a Sant Salvador de Guardiola.

Veure informació del Decret a:

(http://portaljuridic.gencat.cat/ca/pjur_ocults/pjur_resultats_fitxa/?action=fitxa&mode=single&documentId=103115&language=ca_ES)

Catalunya¹⁶, segons dades de 2014, i el Telecentre és de dimensions molt mínimes. Els dos serveis estan en un primer pis i no disposen d'accés adaptat.

- **Bibliobús Cavall Bernat:** biblioteca mòbil de la Xarxa de Biblioteques Municipals que funciona els dijous quinzenalment.
- **Masia del Calvet:** és un equipament amb força dinamisme social i cultural. Funciona com a C.A.P, amb visites de medicina general i pediàtrica i com a centre cultural on s'hi desenvolupen un gran ventall d'activitats. També és la seu social de l'Associació de Veïns del Calvet i de l'Associació de Gent Gran del Calvet. Disposa d'una sala polivalent amb una superfície de 172m², on s'hi programa diferents activitats com xerrades o balls... No obstant, les característiques de la sala, allargada però estreta, limita la tipologia d'activitats a programar-hi.
- **Locals entitats:**
 - o Local de l'associació de veïns i veïnes de Salelles (sala rectangular molt polivalent amb accés a peu pla, no disposa de lavabo adaptat i és de propietat privada).
 - o Local d'entitats a planta baixa edifici biblioteca (d'uns 40m²).
 - o Locals d'entitats a planta 1 Consultori Local Nucli Antic, amb tres sales de 24,50m², 30,78m² i 40,85m².

2.4- Principals activitats del calendari festiu

- A més de les festivitats del calendari comú a la resta de municipis de Catalunya, com Carnestoltes, Sant Jordi, les Caramelles per Pasqua, Sant Joan o Nadal, Sant Salvador de Guardiola celebra la Festa de Sant

¹⁶ Veure el document Sistema de Lectura Pública a Catalunya 2014 p.69 a:
(http://biblioteques.gencat.cat/web/.content/tematic/documents/arxiu/noticies/2014/mlpc_2014.pdf)

Marc, que és el patró del poble. En el marc d'aquesta festivitat és realitza anualment un homenatge als avis del poble i s'organitza la Fira de Sant Marc.

- La Festa Major es celebra la primera setmana d'agost amb un seguit d'activitats diverses per a totes les edats.
- El barri de Salelles també organitza la seva pròpia Festa Major a mitjans de maig.
- En època de Tots Sants i la Castanyada es celebra la Fira de la Torrada, en la que es pot trobar parades d'artesans, una mostra de fruits de tardor i mercat dels alls, a més d'altres activitats relacionades amb la festivitat.
- Des d'aquest darrer any 2018 es celebra el mes de juliol la Setmana Jove, amb gran varietat d'activitats artístiques i culturals.

2.5 - Altres plans estratègics

En l'actualitat existeixen tres plans locals que incideixen en la governança municipal:

- Pla Local de Joventut de Sant Salvador de Guardiola 2016-2019. Es vol fer una actualització de dades, ja que es considera que aquest pla no respon exactament a la realitat actual, i/o als objectius de treball de la regidoria de joventut. De cara al 2019, s'ha previst sol·licitar un nou Pla Local de Joventut amb una previsió d'aprovació per al 2020. Una de les necessitats detectades és la falta d'un Espai Jove al municipi. Actualment s'està portant a terme el diagnòstic del Pla Local de Joventut. A més, s'està elaborant un Pla d'Usos d'un possible nou espai Jove.

- Pla director d'equipaments municipals 2015-2024. Amb l'objectiu de poder fer un anàlisi dels equipaments existents així com de les necessitats i disponibilitats del municipi per als propers anys.
- Pla d'ordenació urbanística municipal. Sant Salvador de Guardiola en molts aspectes funciona més com una suma de nuclis de població que com un sol municipi. Millorar la connexió entre Sant Salvador, el Graell i el Calvet, crear un espai públic central de trobada tipus "plaça major", aprofitar més els espais i equipaments existents... són alguns dels objectius a aconseguir.

2.6 - La Sala, característiques de l'equipament

La Sala és un equipament polivalent de titularitat municipal situat en el carrer de la Creu número 8, una via cèntrica del nucli antic de Sant Salvador de Guardiola. Es va inaugurar l'any 1912 com a local de ball i de reunió elegant, i va substituir l'antic Casino La Unió que estava situat a l'actual carrer Pesarrodonà.

Es tracta d'un edifici de la primera dècada del segle XX amb una arquitectura d'inspiració modernista que l'any 1984 es va restaurar i ampliar el seu interior, construint una planta intermitja sobre el bar - restaurant però sense modificar-ne el volum. Està qualificat com a Bé Cultural d'Interès Local en el Pla d'Ordenació Urbanística Municipal (POUM).

És un edifici en forma de "L" en la que en una de les ales hi trobem la sala polivalent, on es porten a terme els continguts socioculturals com teatre, ball, sala de reunions, etc. i en l'altra un bar restaurant.

El 2014 La Sala va ser inaugurada de nou després de fer-hi obres de condicionament com el revestiment de les parets i el terra, l'habilitació d'una sortida d'emergència i la instal·lació d'equip de so i sistema d'il·luminació escènica.

La Sala té una superfície construïda de 581m², amb una sala polivalent de 210 m² construïts amb un escenari, un bar restaurant i accessos de 154 m² (on es realitzen també alguna activitat com els jocs de taula o exposicions) i un primer pis de 137 m² que està previst que sigui l'espai per poder acollir la nova aula de música. Les obres de millora i condicionament del primer pis es preveuen per a l'exercici 2019.

L'espai polivalent de La Sala es divideix en dues parts:

- la platea: espai de 130 m² (13 x 10 x 5.2m) amb un aforament de 149 persones.
- l'escenari fix, d'aproximadament 43 m² i mides 10m. x 4.3 m., amb una corbata d'aproximadament 1 metre, una boca d'escena de 5,20 metres i una profunditat de 5,40 metres; a sota de l'escenari hi ha dos vestidors, una sala de neteja i dos lavabos.

L'equipament no ha estat completament accessible per a persones amb mobilitat reduïda, tot i que amb les reformes del 2014 es va facilitar l'accés a la sala principal des de la sortida d'emergència. L'accessibilitat és un tema que mica en mica l'Ajuntament està fent els passos necessaris per procurar millorar-ho malgrat les dificultats. Es vol construir una plataforma d'accés per salvar els graons que existeixen entre l'accés a l'equipament i el nivell del carrer.

També existeix la voluntat de poder adquirir una part de la superfície de terreny privat que hi ha a la finca adjacent per tal de redissenyar els accessos per la part lateral de l'edifici i fer-los accessibles.

Des d'un punt de vista del material tècnic disponible, l'equipament té un equip de so i de llums bàsic, adequat a les necessitats que fins al moment ha tingut La Sala, però que s'ha de tenir en compte que és un material sensible, que necessita ser utilitzat per persones amb suficient coneixement tècnic per evitar-ne un desgast excessiu.

2.6.1 - Gestió i ús actual de La Sala

La Sala és l'equipament central de Sant Salvador de Guardiola per tal de poder desenvolupar-hi activitats de caire sociocultural. Malgrat que l'espai depèn de la regidoria de cultura i, per tant, la majoria dels seus usos són de caràcter cultural, no disposa d'una normativa escrita i d'accés públic que posi de manifest les prioritats i les condicions del seu ús. Conseqüentment a vegades es produeixen certs conflictes d'interessos entre les peticions concretes de les entitats, la programació pròpia que impulsa principalment la regidoria de cultura i altres departaments o regidories de l'Ajuntament.

La gestió i dinamització dels espais de l'equipament recau en l'Ajuntament, a través de la tècnica de la Regidoria de Cultura amb la col·laboració dels responsables del bar-restaurant.

A més, des de mitjans de 2018 s'està impulsant la creació de l'Aula de Música. La idea inicial és que aquesta aula tingui la seva seu en la primera planta tot i que de moment encara no s'han començat les obres de rehabilitació i adequació.

Tot i la manca d'un espai propi per desenvolupar l'Aula de Música, a la primavera de 2018 ja es va anunciar la seva posada en funcionament per a la tardor d'aquest mateix any. Els cursos s'han començat a realitzar en l'espai polivalent de La Sala; es disposa d'un piano, que està situat sobre l'escenari, i d'una bateria, que està en la platea.

Fins a la resolució de les obres d'adequació de la primera planta per a la ubicació definitiva de l'Aula de Música, la incidència dels cursos de música en l'espai polivalent és notable, ja que s'imparteixen tres dies a la setmana. Per

tant, qualsevol iniciativa o activitat que es vulgui programar a La Sala ha de tenir-ho en compte a banda d'haver d'adaptar-se forçosament amb la presència de dos instruments musicals de gran envergadura.

La programació dels darrers mesos de la Sala s'ha basat especialment en espectacles escènics, com teatre, música, dansa, activitats familiars o ball per a la gent gran, però també ha programat tallers, lectures, exposicions, conferències, jocs de taula i altres activitats lúdiques.

En ocasions també s'ha utilitzat per a usos privats, com dinars d'empresa o espai de trobada d'empresaris locals.

Per gestionar aquesta heterogeneïtat d'activitats, La Sala no disposa fins a la data d'un mecanisme regulador clar (una normativa d'ús on, a banda de marcar les prioritats es concreti els drets i deures dels usuaris), ni d'una graella d'activitats que tothom pugui consultar, ja sigui per conèixer de primera mà quina activitat es programa en cada moment com per poder efectuar una mínima estratègia de comunicació del conjunt d'activitats. Tampoc disposa d'una memòria anual d'activitats ni d'usos ni cap sistema de recollida d'indicadors.

Des del punt de vista de la programació d'activitats escèniques, la Sala està vinculada al projecte Testimoni Escènic: xarxa de suport a la producció i exhibició d'arts escèniques, que recolza projectes emergents d'arts escèniques de la comarca del Bages¹⁷. També està vinculat a Programa.cat¹⁸, que dona suport a les programacions estables d'arts escèniques i música municipals finançant una part de la contractació. Tot i pertànyer a aquestes dues xarxes, la programació vinculada a aquestes dues plataformes ha estat més aviat escassa principalment per un tema pressupostari i per no tenir una demanda per part de la ciutadania.

¹⁷ Més informació a: (<http://www.testimoniescenic.org/testimoni-escenic/>)

¹⁸ Més informació a: (<https://programa.cat/inici/que-es-programa-cat/>)

En els darrers mesos s'està apostant per una programació familiar estable. Els espectacles de la temporada d'estiu són els que tenen major afluència de públic, especialment el Concert Jove dins de la Setmana Jove, el Liceu a la Fresca i la Sala a la fresca a l'estiu.

2.7- Principals conclusions de la diagnosi

- Sant Salvador de Guardiola és un petit municipi del Bages amb la població dispersa en diferents nuclis i urbanitzacions. El nucli antic i el Calvet concentren el 70% de la població. Aquesta dispersió dificulta la implementació d'accions i estratègies per optimitzar els serveis.
- Des de l'òptica de l'objecte d'aquest document, caldrà tenir en compte aquest factor a l'hora de dinamitzar i comunicar les accions de l'equipament de La Sala.
- Existeix certa tendència de bona part de la població de fer ús dels serveis en la ciutat de Manresa per cobrir les pròpies necessitats. És important tenir en compte aquest factor a l'hora de valorar quina pot ser la programació més adient a La Sala, que pugui aportar valor afegit i que sigui prou atractiva per a la població local.
- La població censada és de 3.127 habitants, amb una mitjana d'edat de 41,59 anys. La majoria de la població ha nascut fora del municipi, traslladant-se a Sant Salvador de Guardiola des de la comarca del Bages o d'altres indrets de Catalunya per viure en un municipi geogràficament molt ben situat per la proximitat de Manresa i Igualada i amb un notable espai natural.
- Durant els últims 20 anys, Sant Salvador de Guardiola ha duplicat la seva població, creixement que provoca un canvi de tendència en el sector empresarial i en el sector serveis. En els últims cinc anys aquest creixement s'ha estabilitzat inclús amb una petita davallada.

- El fet que un gran percentatge de la població no hagi nascut en el propi municipi és un factor a tenir en compte a l'hora de concebre la programació de La Sala. Caldrà pensar estratègies en la programació per fomentar l'arrelament de les persones novingudes, com pot ser l'elaboració d'una programació continuada adreçada als infants del municipi, per exemple.
- La seva activitat econòmica està centrada principalment en el sector industrial, predominant el tèxtil i les indústries química i alimentària. L'estructura empresarial de la comarca es basa en la microempresa.
- Sant Salvador de Guardiola compta amb 80 empreses que ocupen de manera directa a 783 persones.
- El gruix de les persones assalariades que treballen al municipi pertanyen al sector industrial. Els autònoms treballen majoritàriament en el sector serveis.
- La taxa d'atur de Sant Salvador de Guardiola s'ha mantingut en els últims anys per sota del conjunt del Bages i de la província de Barcelona.
- Hi ha 36 entitats al municipi, de les quals 9 són de caràcter cultural. És una xifra rellevant tenint en compte que en els darrers anys el poble s'ha transformant notablement i que la dispersió dels diferents nuclis a priori no facilita la vida associativa entre els seus habitants.
- L'Ajuntament, a través de la Regidoria de Cultura, és també un agents actiu en la dinàmica cultural de Sant Salvador, tot i que la seva activitat es centra en donar suport econòmic i logístic a les iniciatives de les entitats.
- Pel que fa als espais i equipaments que ofereixen algun tipus d'activitat cultural, Sant Salvador de Guardiola té una xarxa de 25 equipaments, 6 dels quals són culturals. Molts dels equipaments tenen un ús polivalent.

- La majoria dels equipaments i serveis es concentren en els dos nuclis més poblats: nucli antic i el Calvet. Segons els estàndards sectorials marcats pel Pla d'equipaments culturals de Catalunya 2010-2020, Sant Salvador de Guardiola hauria de tenir una biblioteca filial i un centre cultural polivalent elemental (La Sala, al nucli antic, i la Masia del Calvet).
- L'Equipament La Sala, ubicada al nucli Antic, és un dels principals motors de dinamització i activitat del municipi.
- La seva programació es basa en espectacles escènics (teatre, música i dansa), ball per a la gent gran, tallers, lectures, exposicions i activitats de creixement personal (pilates, ioga...)
- Existeix el projecte de construir un nou edifici, al costat de La Sala, que acollirà un espai de lectura i un equipament educatiu on s'ubicarà una aula de música, una escola d'adults i un servei de sensibilització i protecció del medi. De tots aquests projectes el que està més avançat i, de fet, està començant a funcionar és l'aula de música, que es situa en la primera planta de l'edifici de La Sala.

3. Definició conceptual del Pla d'Usos

3.1 - Antecedents

L'elaboració del Pla d'Usos de La Sala parteix de la voluntat d'ordenar, repensar i reforçar la dinamització de l'espai que és l'equipament sociocultural principal que disposa la ciutadania de Sant Salvador de Guardiola. Compta amb un espai central polivalent amb un escenari per a representacions teatrals de petit format. El seu bar és un espai de restauració de gestió pública que es va posar en marxa com a element vitalitzador de la vida comunitària del poble.

Com s'ha apuntat en el punt anterior, en el moment de redactar el present document, emergeix un tercer element que s'haurà de tenir en compte: la nova

aula de música que a la tardor de 2018 comença a oferir ensenyaments musicals per a totes les edats dins de l'equipament de La Sala.

Està planificat rehabilitar la primera planta de l'edifici per acollir-la, un espai de petites dimensions que, d'acord amb els plànols que es disposen actualment¹⁹, s'hauria de dividir en dues aules.

A més, existeix un quart element, segurament en fase d'exploració encara, que és la voluntat de crear un espai de lectura i altres serveis en un edifici de nova creació en el terreny annex a La Sala. D'aquest espai existeix un primer plànol²⁰ que és un primer esborrany elaborat pels serveis tècnics de l'Ajuntament.

Per últim també està en fase d'estudi la possibilitat de poder adquirir una part d'un terreny privat veí per tal de poder millorar els accessos a l'edifici, ja que l'accés des del carrer és estret i cal pujar cinc graons per accedir-hi tot i que també es contempla facilitar l'accés amb un ascensor.

3.2- Concreció del Pla d'usos de La Sala

Malgrat que l'objectiu del present estudi es centra en identificar elements de millora en les propostes de dinamització sociocultural de l'espai central de La Sala, la falta d'elements adients de gestió i la posada en marxa d'altres serveis, com l'Aula de Música, són factors que s'han de tenir en compte a l'hora de plantejar el Pla d'usos de La Sala.

En aquest sentit, el Pla d'usos ha de ser una eina per reflexionar i ordenar l'equipament i, per tant, ha d'incidir en tres aspectes: la gestió de l'equipament, la seva programació i la interacció entre els diferents serveis que hi conviuen.

Més concretament:

19 Consultar Annex 1: Plànols aula de música

20 Consultar Annex 2: Plànols espai de lectura

- 1- Gestió: configurar un model de governança participativa i la creació d'eines que regulin els usos i els mecanismes de participació de La Sala.
- 2- Programació: configuració d'una proposta de continguts que hauria d'incorporar les propostes de l'equip tècnic de la regidoria de Cultura, les de les entitats però també les propostes derivades dels acords amb xarxes de municipis.
- 3- Interacció: definir els elements mínims indispensables per obrir una Escola o Aula de Música i identificar els aspectes a tenir en compte per facilitar la convivència amb els altres serveis de l'equipament.

El Pla d'usos posa l'accent en aquests tres elements tot i que s'aprofundeix especialment en els dos primers per tal de dissenyar un projecte que ha de facilitar la millora dels continguts i definir els procediments principals de gestió i comunicació de La Sala.

4. Pla d'usos

4.1 - Definició de l'equipament

La Sala és l'equipament sociocultural més rellevant de Sant Salvador de Guardiola. És un equipament de petites dimensions que funciona com a espai dinamitzador de la ciutadania del poble.

La configuració del municipi en diferents nuclis de població força separats entre si i la proximitat amb dues ciutats capital de comarca, no facilita la confluència de les persones en espais comuns de socialització.

La Sala és un equipament que ha d'assumir aquest paper catalitzador de la vida comunitària, ha d'esdevenir un referent de construcció d'identitat col·lectiva a partir, no només de la seva programació sociocultural sinó especialment a partir del seu posicionament dins del teixit social i cultural de Sant Salvador de Guardiola.

El principal objectiu és convertir La Sala en un projecte col·lectiu, que involucri el màxim nombre possible de persones amb un paper actiu en la configuració tant de la programació com dels seus objectius específics. Aquesta voluntat de crear aquest projecte col·lectiu ha de tenir una clara intencionalitat transformadora: enfortiment de la comunitat, incloure elements que facilitin la cohesió social i reforçar l'accés a la cultura dels veïns i veïnes.

Per portar-ho a terme seria convenient incidir en una metodologia de treball basada en l'estratègia relacional, és a dir, promoure espais de trobada, de discussió i de co-creació entre l'equip gestor i els ciutadans. Cal crear espais de comunió on es puguin generar les condicions per portar a terme idees i iniciatives ciutadanes fruit del diàleg.

Per tant, La Sala no només ha de ser un espai on es genera una programació i es dona servei a entitats per tal que puguin desenvolupar una activitat concreta, sinó que ha d'esdevenir l'àgora on flueixin les idees i les iniciatives municipals, de les entitats i de la ciutadania. La Sala, com a equipament de proximitat, ha

de ser un veritable instrument de suport per a l'enfortiment autònom de la comunitat i per al conjunt de la política d'acció comunitària de Sant Salvador de Guardiola.

4.1.1 - Missió, visió i valors de La Sala

D'acord amb aquest plantejament, la definició de la missió de La Sala seria la d'esdevenir un instrument d'enfortiment comunitari de Sant Salvador a partir, per una banda, d'una programació continuada d'activitats socioculturals per a tots els públics i, per l'altra, d'implementar un model relacional de gestió que fomenti que l'espai esdevingui una eina facilitadora de processos comunitaris.

En aquest sentit, les persones, els veïns no només són usuaris d'una activitat o d'un servei determinat sinó que són participants de la configuració de la programació i dels processos que s'hi porten a terme.

La participació dels veïns en el disseny de les propostes no només s'ha de vehicular a través dels que estan organitzats a través de les entitats sinó que també és necessari fomentar que grups de persones amb interessos comuns puguin crear i incentivar una activitat oberta al conjunt de la ciutadania. Per tant, és necessari dissenyar mecanismes que permetin organitzar i canalitzar la iniciativa ciutadana per tal de promoure i fomentar la creativitat comunitària.

Com a visió, La Sala ha d'assolir el repte a mig termini de ser un veritable catalitzador i dinamitzador de la vida sociocultural de Sant Salvador de Guardiola, i ser un veritable espai de relació i participació.

S'ha de posicionar com a referent pel conjunt de ciutadans de Sant Salvador de Guardiola com a espai facilitador, que programa i que acull propostes de la ciutadania, però el més rellevant és que ha de ser el punt de referència de la vida social i cultural del poble.

Per assolir-ho, La Sala ha de ser molt més que un espai físic, ha de ser un projecte de titularitat municipal transversal, un espai neuràlgic de les polítiques d'acció comunitària capaç d'estendre's pels diferents nuclis urbans del municipi.

La Sala ha de sortir al carrer i desplaçar-se, ser capaç de programar i incidir en diferents punts del municipi.

El valor de la cultura rau en que és una eina democràtica per a la transmissió de valors i significats i, per tant, és un element determinant per explicar qualsevol procés social d'una comunitat.

És des d'aquesta perspectiva que La Sala com a recurs públic per facilitar el desenvolupament cultural de Sant Salvador de Guardiola, ha de fonamentar la seva acció a partir principalment de dos valors: la transversalitat i l'accessibilitat.

El valor de la transversalitat perquè La Sala ha de fonamentar la seva estratègia de la mà de les polítiques de diverses regidories, com la de joventut, cultura, educació, participació, etc. Un equipament que vol ser el punt neuràlgic sociocultural del poble ho ha de fer a partir del conjunt de polítiques públiques desplegades des de les diverses regidories i serveis que incideixen a la comunitat.

I també ha de ser transversal des de l'òptica que ha d'interpel·lar a persones de totes les edats, de tots els barris, de totes les condicions socials i dels diversos orígens. Per tant, La Sala ha de ser capaç de dissenyar una estratègia d'acostament a tots els col·lectius tant a través de la seva programació variada com també del seu model de gestió.

El valor de l'accessibilitat perquè La Sala ha de tenir uns mecanismes d'interlocució i de participació molt senzills i accessibles, sempre amb la voluntat de ser una porta d'entrada d'iniciatives tant particulars com col·lectives, i amb un sistema de comunicació tant digital com analògic constantment actualitzat. És important tenir en compte que la intensitat i freqüència participativa de les persones és variable i, per tant, s'han de crear canals comunicatius que facilitin la interacció amb aquelles persones que decideixen no estar tan presents en la vida diària de La Sala.

La Sala, com a equipament incitador de processos culturals comunitaris, requereix d'eines per poder explicar al conjunt de la ciutadania quins són els projectes que s'estan dissenyant, quina és l'activitat que s'està programant i també quins són els mecanismes d'accés per poder ser partícip del servei i recursos que s'hi ofereixen.

4.2 - Objectius i línies de treball

Per assolir els principis que defineixen la missió i visió, La Sala ha de treballar per aconseguir desenvolupar una sèrie d'objectius a curt, mig i llarg termini. A continuació s'apunten els més rellevants i algunes de les accions necessàries per assolir-los:

Objectiu 1: tenir una programació estable tot l'any d'activitats culturals i artístiques variada i pensada per a diferents tipologies de públics.

Acció 1: com a mínim un cop per setmana La Sala ha d'acollir una activitat que pot ser programada pels diferents agents culturals del municipi: regidoria, entitats, col·lectiu del poble. L'equilibri entre les diferents modalitats de programació donarà major riquesa als continguts.

Acció 2: el bar ha de ser un agent actiu a l'hora de programar activitats culturals. Més enllà del seu paper com espai relacional, que ja és molt important, és necessària la seva implicació en dissenyar projectes concrets que es puguin desenvolupar en les seves instal·lacions. Per exemple, un programa d'exposicions, jocs de rol, tallers de cuina, etc.

Objectiu 2: ser una veritable eina per a la comunitat, ha de ser un instrument que faciliti el desenvolupament de processos i projectes dins de l'àmbit sociocultural. S'ha de fomentar la participació de diferents col·lectius, tenint en compte i estimulant la presència de persones de diversos orígens i l'aportació dels seus valors al conjunt de la vida comunitària.

Acció 1: crear una normativa clara i senzilla de funcionament on, de manera escrita, quedi reflectida quin és el procediment de participació i els mecanismes per proposar la realització d'una activitat.

Acció 2: La Sala ha de comptar amb un mínim de recursos tècnics i econòmics per poder acompanyar les propostes que puguin sorgir de la ciutadania. Els recursos tècnics pot ser des d'ordinadors on desenvolupar el projecte, a un equip de so mínim preparat per ser gestionat pels propis veïns, fins a altres elements materials bàsic que puguin sorgir dels interessos de la comunitat.

Acció 3: incidir especialment en aquells col·lectius o sectors de la població que estan més allunyats de la vida comunitària a Sant Salvador de Guardiola tot facilitant-ne l'accés i la seva participació.

Objectiu 3: impulsor d'un veritable treball en xarxa, tenint especialment cura a l'hora de detectar nous moviments o grups informals per tal de fomentar dinàmiques i sinergies comunitàries.

Acció 1: dinamitzar, promoure i generar iniciatives socials i culturals al poble, posant l'equipament a disposició d'aquests moviments i fer que sigui l'espai de trobada, intercanvi i catalitzador del poble.

Acció 2: iniciar un diàleg permanent amb l'AMPA de l'escola, amb les diverses associacions de veïns, amb les entitats culturals, amb els col·lectius de gent gran i altres agents rellevants de Sant Salvador de Guardiola.

Acció 3: l'equipament ha de ser una eina més per a polítiques públiques dins de l'àmbit social. Des d'activitats pensades per a la gent gran des de l'àrea de Serveis Socials fins, per exemple, ser un instrument per atendre les demandes de joventut. Cal tenir una mirada transversal de les polítiques públiques del municipi i entendre l'equipament de La Sala com a un recurs transversal per a totes aquestes línies d'actuació.

Objectiu 4: garantir la igualtat, l'autonomia, el compromís i la co-responsabilitat dels ciutadans de Sant Salvador de Guardiola.

Acció 1: els mecanismes de relació i d'ús de l'equipament ha de garantir el principi d'igualtat entre totes les propostes i iniciatives dels veïns. Per tant s'atendrà la màxima diversitat possible d'iniciatives en el marc de les possibilitats de l'equipament.

Acció 2: cal fomentar l'autonomia dels veïns a l'hora de poder organitzar i celebrar les activitats o iniciatives previstes. Caldrà tenir una gran flexibilitat horària per atendre totes les necessitats fent co-responsable de l'equipament als col·lectius que en aquell moment n'estigui fent ús. Amb la participació dels veïns en la gestió de l'equipament es fomenta el sentiment de pertinença, que és l'element catalitzador de moltes de les iniciatives ciutadanes.

Objectiu 5: dissenyar eines que permetin la comunicació i la interacció amb els usuaris i veïns.

Acció 1: crear un portal web informatiu dels serveis i programacions de l'equipament.

Acció 2: disposar d'elements digitals que permetin una interacció amb els ciutadans: el canal d'Instagram, per exemple, permet crear una comunitat amb imatges i en text.

Acció 3: crear una agenda mensual en paper que es distribuirà per les cases. També crear informacions setmanals per als punts d'informació municipal dispersats pels diferents nuclis urbans.

4.3 - Un model de gestió vers una governança participativa

Un dels elements més importants que s'ha de definir per tal de poder assolir els reptes que s'indiquen tant en la missió i visió com en els objectius és el seu

model de gestió. La Sala, com a equipament de proximitat, té l'oportunitat de ser una veritable eina de transformació social a partir d'un projecte que ha de ser inclusiu i que ha de fomentar la participació del conjunt de la ciutadania.

Per aquest motiu, es considera convenient promoure un model que s'acosti al que es coneix com a gestió comunitària, en la que els veïns i veïnes i les entitats participen en el disseny i en la presa de decisions de l'equipament. Aquest model de gestió que es proposa ha d'estar encapçalat per l'equip tècnic de l'Ajuntament però fomentant una estructura horitzontal en la presa de decisions i en l'accés a la participació.

La implementació d'un model de gestió comunitària no és un fenomen que es pugui portar a terme de la nit al dia. Cal crear-ne les condicions, l'equip de govern municipal ha de ser capaç de veure les potencialitats, de fomentar l'empatia i la capacitat de la ciutadania vers la gestió pública, però també ha d'assumir les amenaces partint del precepte que el propi model de gestió és un procés de construcció comunitària complex, divers però alhora enriquidor.

Sant Salvador de Guardiola és un municipi dispers per una àmplia superfície de territori, amb un teixit social heterogeni, i amb una voluntat per part del govern municipal de potenciar l'equipament de proximitat de La Sala com un element vertebrador de les polítiques públiques.

És en aquest context que es considera adient fer la proposta de gestió comunitària de La Sala com un element de comunió ciutadana, que ha de fomentar la participació i la presa de decisió de manera col·lectiva per tal de generar un retorn social al conjunt de la ciutadania a través de la riquesa generada pel propi model de participació. I aquest haurà de ser l'objectiu transversal que ha de determinar la nova organització.

Per concretar el disseny d'aquest model de participació comunitària, és necessari que s'engegui un procés per convidar a representants d'entitats i veïns i veïnes de Sant Salvador de Guardiola a formar part de manera voluntària d'una comissió participativa per a la gestió de l'equipament.

La participació en aquesta comissió participativa s'ha de regir pels principis universals de cooperació i responsabilitat, que són els valors que han de prevaldre en qualsevol presa de decisions de caràcter públic: en l'acollida de noves persones, en l'accés universal, en les deliberacions per abordar el conjunt de propostes rebudes, en la gestió econòmica i en les dinàmiques relacionals.

Per tal que un bé públic com l'equipament de La Sala pugui ser gestionada per una comissió participativa cal assegurar-se que es respecten els següents principis:

a) S'ha de garantir l'accessibilitat de les entitats, col·lectius i persones al conjunt de serveis i recursos que s'ofereixen a La Sala. A més, també s'hauria de garantir els mecanismes que possibilitin que una persona pugui accedir als òrgans de gestió i presa de decisions.

Per tal de facilitar la presa de decisions caldrà consensuar l'ordre de prioritats que l'equipament de La Sala hauria d'atendre i tenir-ho redactat i a l'abast de tothom en un portal web per tal d'assegurar-se el principi de transparència.

La redacció d'aquestes prioritats així com la definició del mecanisme d'interlocució amb l'equip gestor, s'ha de concretar amb una normativa d'ús de l'espai.

Aquesta normativa ha de recollir el conjunt d'acords que s'hagi arribat a l'hora de donar prioritat a les demandes d'ús d'espai. Cal definir si es dona prioritat a les activitats socioculturals promogudes per les entitats de Sant Salvador, si s'ha de prevaldre les que tinguin un caràcter obert i participatiu a les que són de caràcter més tancat; determinar l'equilibri entre les demandes que són més periòdiques o bé les més puntuals.

Per tal de facilitar també la gestió i transparència es recomana que totes les sol·licituds es facin per escrit seguint un mateix formulari, en la que consti els drets i deures de cada una de les parts.

b) S'ha de garantir la transparència en la gestió econòmica i en la presa de decisions. Com s'ha comentat anteriorment, cal posar a l'abast de la ciutadania la informació relativa a la gestió dels recursos públics assegurant que tots els elements vinculats amb La Sala siguin transparents i que qualsevol persona hi pugui tenir accés.

Per facilitar aquesta transparència és important dissenyar mecanismes de control per part de la ciutadania, vers qualsevol element relacionat amb la gestió de l'equipament. La manera més comú, a banda de tenir tota la informació disponible en qualsevol moment, és crear mecanismes de control públic un cop o dos l'any en que es posi sobre la taula totes les decisions que s'han pres i donar comptes de tots els diners públics que s'han utilitzat.

c) La rigorositat en la transparència comporta la necessitat de crear un sistema d'avaluació de la feina realitzada. Per una banda cal crear mecanismes d'autocontrol per tal de garantir que la gestió i la presa de decisions no s'allunyin mai dels principis en els que es fonamenta la gestió comunitària.

És necessari també dissenyar i consensuar un sistema de recollida d'indicadors tant quantitius com qualitius que hauria de permetre poder fer balanç tant de la programació com dels mecanismes de gestió de l'equipament. Cal posar especial èmfasi a l'hora d'avaluar la gestió en incorporar criteris d'eficiència i eficàcia així com de responsabilitat social. Cal, en definitiva, incorporar elements d'anàlisi que permetin avaluar si els principis sobre els que es basa un model de gestió horitzontal s'han assolit i poder, en la mesura del que sigui possible, corregir-ne els errors i potenciar les fites assolides.

4.3.1 Elements per a la governança

Després de definir el model de gestió i de conèixer els procediments de participació per poder fer ús de l'espai de La Sala, s'ha de prendre decisions a l'hora de dissenyar una programació estable.

Com s'ha apuntat anteriorment, aquesta presa de decisions s'ha de discutir en el marc de la comissió participativa que vetlla pels principis bàsics d'accessibilitat i transparència. A continuació s'apunten alguns elements que s'haurien de tenir en compte i que facilitaria el debat.

a) En primer lloc, seria convenient definir l'àmbit d'actuació. La comissió de La Sala, gestiona la programació només per les activitats que es celebren dins de l'equipament o bé també puntualment algunes que es celebren en la via pública o altres equipaments?

Aquest és un primer element que s'hauria de consensuar amb l'Ajuntament des de la Regidoria de Cultura. Si es parteix dels precedents, sembla ser que des de La Sala s'han programat a la via pública, com per exemple el cicle de Música a la Fresca.

L'impuls d'un treball col·laboratiu amb les entitats socioculturals de Sant Salvador de Guardiola convida a pensar la conveniència de facilitar un paper transversal de la gestió de La Sala en el marc de les polítiques públiques. És per aquest motiu, que l'acció que es deriva de la gestió de La Sala pot arribar a transcendir en moltes ocasions els propis recursos que ofereix l'equipament.

El foment d'una estratègia d'enfortiment i apoderament del teixit sociocultural del poble així com situar la ciutadania en l'eix motor de la gestió, pot ser un element que molt probablement pot generar necessitats de desenvolupar projectes en l'espai públic.

Poder transcendir el marc físic de l'equipament pot permetre la configuració de noves iniciatives en el marc del calendari festiu Sant Salvador de Guardiola o

pot facilitar la creació d'espais de treball compartit amb els joves del poble per dissenyar conjuntament la Setmana Jove, per mencionar dos supòsits.

b) Un segon element a tenir en compte és el pressupost. A banda de la quantitat, que sempre és un qüestió d'interès per a tothom i que en els darrers exercicis s'ha situat al voltant dels 9.000 euros, és necessari assignar les partides pressupostàries que assegurin el bon funcionament de l'equipament així com els mecanismes per a la seva gestió.

c) El Bar, com part integral de l'equipament de La Sala, és també part activa a l'hora de poder programar-s'hi algun projecte o activitat. És rellevant posar l'accent en el caràcter social i cultural del servei del bar més enllà del servei de restauració.

El Bar ha acollit en els darrers mesos algunes activitats o projectes, des de petites exposicions al projecte Tarda de jocs. D'acord amb aquesta línia, es considera adient identificar aquells projectes que puguin encaixar en la pròpia dinàmica de l'espai.

d) Un quart element que s'hauria de tenir en compte és si l'activitat és de caràcter obert i, per tant, qualsevol ciutadà pot tenir accés i participar dels seus continguts, o bé, si és de caràcter tancat; és a dir, l'activitat està restringida a un grup determinat de persones.

Malgrat que la naturalesa de l'equipament hauria de permetre la convivència d'ambdues tipologies d'activitats, és important que en la redacció de les bases de la normativa d'ús dels espais quedi reflectida quina serà prioritària en cas de coincidència en un dia i hora.

e) Un cinquè element és la durada de l'activitat. Quan parlem del temps d'una activitat hem de saber si l'activitat és puntual d'un dia i una hora; si és de caire seqüencial, com per exemple un taller que es programa un cop per setmana; o bé és permanent durant un període prolongat de temps, com per exemple una exposició.

La variable de durada és determinant per tal de poder conèixer de primera mà la capacitat de convivència que poden tenir dues activitats. És a dir, si es programa una exposició és important conèixer amb quina tipologia d'activitats pot conviure i amb quines no.

En el cas de les activitats que es fan un o diversos cops a la setmana durant un període determinat, és important establir en la normativa punts que restringeixin la temporalitat per tal de facilitar la pluralitat en l'ús de l'espai. També és convenient que en els acords que s'arriba amb l'entitat organitzadora s'estableixi les necessitats puntuals d'ús de l'espai, es pugui cancel·lar i/o posposar l'activitat que inicialment estava prevista.

f) Per últim, seria convenient establir certs criteris de prioritat d'ús de l'espai segons la tipologia d'organitzadors: l'activitat respon a una programació pròpia de la Comissió, és una proposta d'una entitat de Sant Salvador de Guardiola, és un acte d'una regidoria de l'Ajuntament o bé l'organitzador és un agent privat?

La convivència entre activitats de naturalesa diferent i que respon sovint a motivacions diverses és un dels elements que generen sovint major controvèrsia a l'hora de gestionar un equipament. En el marc de convivència del conjunt d'activitats que es desenvolupen a l'equipament, és necessari dissenyar certs criteris previs que haurien de servir de punt de partida a l'hora de prendre les decisions oportunes, especialment si existeix coincidència de dues demandes d'activitat en un mateix espai.

El conjunt d'aquests cinc elements que s'han apuntat en aquest apartat, són eines de reflexió que caldria discutir i posar sobre la taula a l'hora de determinar les prioritats i dissenyar una normativa d'ús de l'equipament.

És important que es pugui assolir un consens entre tots els agents: àmbit polític, tècnics de l'Ajuntament, entitats i les persones i col·lectius implicats en la programació i gestió de l'equipament.

4.3.2 Procediment per articular el model de gestió

La proposta de model de gestió requereix d'una implementació per fases, a partir de les necessitats inherents a la pròpia dinàmica de l'equipament.

No obstant, el primer pas és aconseguir un consens ampli dins de l'equip de govern i, a poder ser, amb el conjunt de grups polítics de Sant Salvador de Guardiola per tal d'aprovar aquesta modalitat de gestió a La Sala.

Com ja s'ha comentat prèviament, la gestió comunitària requereix grans dosis de perseverança i tenacitat ja que en ocasions pot haver-hi moments de feblesa o de dubtes que cal saber superar a partir de les pròpies eines de gestió.

Des de l'àmbit polític cal entendre aquest procés com un projecte vertebrador de la ciutadania de Sant Salvador de Guardiola, com un projecte que fomenta la cohesió social i reforça el sentiment de pertinença.

El segon element és destinar els recursos necessaris per al seu bon funcionament:

- a) Recursos humans: és necessari que el projecte sigui pilotat per l'equip tècnic de cultura. És per aquest motiu que cal tenir una figura forta, amb temps per poder-hi dedicar i amb el grau d'autonomia per tal de poder prendre decisions.
- b) Recursos econòmics: cal dotar l'equipament d'una partida pressupostària tancada a principis d'any per facilitar la presa de decisions. Seria convenient que la partida pressupostària fos suficient per poder atendre el conjunt d'iniciatives ciutadanes i poder dissenyar una programació d'acord amb l'ambició d'aquest projecte.
- c) Recursos tècnics: és necessari que l'equipament estigui dotat tècnicament amb material bàsic de llum i so a més de mobiliari i altres elements que siguin necessaris per al desenvolupament de l'activitat. En aquest sentit, caldria pensar en una bossa de diners per a inversions en

els pressupostos anuals de l'Ajuntament per atendre a les necessitats de l'equipament.

El tercer aspecte que cal remarcar és entendre que el Bar és un espai central en el projecte de La Sala. És un espai que fomenta les relacions, és l'espai que complementa les activitats que es desenvolupen dins de l'espai polivalent. És per aquest motiu, que la gestió del Bar i el seu horari d'obertura i tipologia de servei hauria d'anar en la mateixa lògica que el conjunt de l'equipament. L'objectiu principal del bar no hauria de ser comercial sinó social, de ser un vehiculador de la vida associativa del poble. Per tant, sigui quin sigui el model de gestió que es pugui pensar en un futur per al Bar, caldria incloure clàusules en el contracte per tal de tenir aquest aspecte prou definit.

El quart aspecte és el disseny d'implementació del projecte de gestió comunitària a la ciutadania. En aquest sentit, caldria realitzar una reunió inicial informativa dels objectius del model de gestió al conjunt de la ciutadania i demanar la seva implicació.

A partir d'aquí, i després d'algunes reunions més per acabar d'aclarir la fórmula de gestió, caldria anar configurant la comissió/ comissions de treball que, de manera progressiva hauran d'anar desenvolupant les seves tasques.

L'acompanyament d'aquest procés d'implementació del model de gestió es podria fer des de l'equip tècnic de cultura i amb el suport de l'equip de govern o també amb un suport d'assessorament i acompanyament d'un agent extern a l'Ajuntament, com pot ser una empresa de gestió cultural o bé amb un col·lectiu o entitat del tercer sector que hagi treballat prèviament amb aquest model.

4.4 - La programació

D'acord amb el model de gestió que s'ha apuntat, la configuració de la programació s'ha d'articular a partir dels mecanismes de gestió que s'estableixin. No obstant, en aquest apartat es fa esment d'algunes línies de treball que es consideren rellevants: la programació que en el moment

d'elaborar aquest document està funcionant, la tipologia i característiques de l'equipament i el context sociocultural de Sant Salvador de Guardiola.

Per facilitar l'estructura del conjunt d'activitats que es programen, es considera convenient poder assolir un cert equilibri en el nombre de propostes que es programen d'acord amb els dos grans grups que es plantegen tot seguit.

4.4.1 - Difusió cultural

Són totes aquelles propostes de programació artística o cultural que parteixen de la iniciativa de la comissió participativa o bé impulsades per una entitat sempre en el format d'espectacle o activitat oberta al públic. Caldria tenir en compte la possibilitat de programar propostes dels següents formats:

a) Programació arts escèniques

La disposició de la sala amb una caixa escènica convida a pensar en l'oportunitat de crear un cicle de teatre amateur amb companyies del municipi i de la comarca. En aquesta mateixa línia escènica seria interessant reactivar la participació en el projecte Testimoni Escènic²¹, un projecte, del que ja formen part, de treball en xarxa amb diferents municipis de la comarca del Bages de suport a la producció i exhibició d'arts escèniques. Malgrat que les propostes artístiques que participen en aquest projecte probablement són de caràcter contemporani i en un inici es pot córrer el risc de que hi hagi poca gent interessada, el foment de nous públics és un dels objectius que els equipaments públics haurien de tenir intrínsecs en la seva missió.

b) Programació de música

La música també és un llenguatge artístic que s'hauria de tenir en compte a l'hora de crear la programació cultural de La Sala, especialment ara que des de

²¹ Veure informació a: (<http://www.testimoniescenic.org/testimoni-escenic/>)

l'Ajuntament s'ha posat en marxa l'Aula de Música de Sant Salvador de Guardiola.

Per tant, la celebració d'audicions dels alumnes de l'Aula de Música i la possibilitat de programar algun concert de grups de música de diversos estils hauria de ser una línia a explorar.

Per facilitar la recerca de propostes i poder treballar a escala, seria convenient activar la utilització dels recursos del Programa.cat²², que impulsa la Generalitat de Catalunya conjuntament amb les Diputacions per tal de facilitar ajudes a la programació escènica local.

El projecte Concerts a la Fresca que des de fa uns anys es porta terme en la temporada d'estiu és una iniciativa musical que té gran acollida i per tant, seria adequat mantenir-la en el calendari. Com a element a analitzar amb la comissió de programació i amb els tècnics municipals és la possibilitat de que el cicle sigui itinerant pels diferents barris de Sant Salvador de Guardiola per tal d'aproximar la cultura local a tots els barris del poble.

c) Exposicions

Davant la manca d'un espai expositiu a Sant Salvador de Guardiola, La Sala s'erigeix com a únic espai que pot arribar a acollir propostes expositives sempre que s'ajustin a les possibilitats que permet l'espai.

En primer lloc seria necessari habilitar tècnicament les parets de l'espai principal de La Sala amb tensors i altres elements per poder facilitar la ubicació dels quadres o fotografies. En aquest mateix sentit, l'espai del Bar també es pot aprofitar la superfície de paret per aquest mateix propòsit.

Si l'exposició és de caràcter escultòric o bé s'utilitzen altres suports a banda de la possibilitat d'estar exposat en la paret, es podria realitzar però en aquest cas

²² Veure informació a: <https://programa.cat/>

caldrà analitzar i tenir en compte les possibilitats de convivència amb altres activitats.

Finalment, ja que l'espai on es programa l'exposició és un espai polivalent que ha d'acollir altres demandes, és convenient marcar un horari tancat exclusiu d'exhibició de l'exposició. La resta del temps, es poden programar altres activitats que perfectament poden conviure amb la proposta exposada.

d) Activitats i programació per a públic infantil

Una línia a explorar és la de dissenyar un projecte de dinamització infantil a partir de generar una programació regular d'activitats. Es pot treballar probablement també amb l'Escola Montserrat, i es pot programar des d'activitats en el calendari festiu, com altres propostes durant els caps de setmana com contacontes, tallers de manualitats o de tecnologia, titelles, un petit concert, etc.

Generar l'hàbit dels més petits en tenir una oferta regular en La Sala és la manera més eficaç per tal de copsar la implicació tant dels infants com dels pares i mares en la pròpia dinàmica de l'equipament.

e) Tallers de formació

El disseny d'una programació trimestral de tallers com la que actualment s'està portant a terme amb el projecte Tastets d'Art permet per una banda oferir espai de lleure, benestar i aprenentatge al conjunt de la ciutadania.

En la configuració de la programació de tallers s'ha de tenir en compte els diferents grups d'edat, des de gent gran a joves i infants. I el resultat d'algun d'aquests tallers poden derivar cap al desenvolupament d'algun projecte fruit dels aprenentatges assolits o bé dels espais compartits entre les persones.

La programació de tallers també es pot realitzar en altres espais de Sant Salvador de Guardiola, com en la mateixa escola Montserrat o bé en la Masia Can Calvet.

f) Cicles i altres activitats culturals

Aquest és un apartat obert que inclou projectes que en l'actualitat ja s'estan fent en La Sala a més d'altres que poden ser d'interès posar a debat en la comissió de treball.

- La Tarda de Jocs de Taula és una iniciativa que està prou consolidada i que permet fer un ús lúdic de l'espai del bar. Com a iniciativa es podria desenvolupar cap a tardes temàtiques, com jocs de rol o jocs d'estratègia, o bé pensar en contractar puntualment una persona que pugui ensenyar i dinamitzar una determinada tipologia de joc: per exemple, Lego We Do (robòtica) , en que es fomenta la construcció col·laborativa d'una peça i s'introdueix el coneixement i ús d'alguns elements simples d'electrònica i robòtica.

- Les Xerrades - Tast de viatges és una altra iniciativa que fomenta el coneixement vers cultures i països a través d'imatges i de la gastronomia. Malgrat que a Sant Salvador de Guardiola l'índex d'immigració és molt baix, una idea seria desenvolupar aquest projecte i cercar persones veïnes del propi poble o de pobles propers que són originaris de diferents països per tal que ells siguin els protagonistes de la sessió. D'aquesta manera es pot crear un espai de comunitat, de coneixement mutu i de cohesió social significatiu.

- La possibilitat de dissenyar el projecte de la Setmana Jove en el marc de La Sala és una oportunitat per tal de crear una comissió de joves que prenguin les decisions sobre com hauria de ser aquest projecte.

Un dels reptes que probablement tindrà La Sala és poder atraure l'atenció dels joves del poble. Un dels mecanismes que poden facilitar la seva involucració és potenciar la creació d'una comissió de treball específica per tal de pensar i produir la festa de la Setmana Jove, dins del marc de gestió de l'equipament de La Sala.

Un altre repte hauria de ser la de copsar l'atenció de la gent gran per tal que puguin participar en la comissió de programació i puguin pensar i proposar

algunes activitats que puguin ser de l'interès del sector de més edat de Sant Salvador de Guardiola.

Els joves i la gent gran són dos col·lectius amb els que caldria desenvolupar un conjunt d'estratègies per poder-los involucrar en la gestió de l'equipament i en la generació de propostes artístiques i culturals. Si s'assoleix que ambdós col·lectius estiguin presents activament, La Sala haurà aconseguit un primer pas prou significatiu per poder assolir els seus objectius de dinamització comunitària.

4.4.2 - Dinamització comunitària

Una segona línia de treball que hauria de fomentar La Sala és facilitar espais de trobada per a persones i col·lectius que fomenten la participació i dinamització comunitària de Sant Salvador de Guardiola.

Com a eina de dinamització comunitària, La Sala ha de ser un espai obert i participatiu, on es generin oportunitats de relació i de construcció de processos socioculturals per al conjunt de la ciutadania.

En el marc de la dinamització comunitària és convenient treballar de manera transversal i en xarxa les línies de treball que es mencionen a continuació:

- a) Suport a entitats i col·lectius: procés d'acompanyament en la conceptualització i elaboració d'un projecte sociocultural. Aquest suport es pot traduir per exemple en la difusió d'elements de comunicació, en complementar la proposta d'una entitat amb una acció o programació d'una proposta artística, en assessorar com tramitar convocatòries públiques de subvencions de l'Administració local però també d'altres, o posar en contacte aquesta entitat amb altres de característiques similars o complementàries tant de Sant Salvador de Guardiola com de la resta de la comarca.

- b)** Suport a la creació: procés d'acompanyament a un col·lectiu artístic per tal que pugui desenvolupar el seu projecte. Pot ser des de cedir La Sala com a espai assaig, per exemple del grup de persones que fan els Pastorets, però també per si sorgeix una iniciativa artística de l'àmbit escènic o musical. Això es pot concretar, per exemple, en espai d'assaig per a joves que tenen una iniciativa de ball de danses urbanes, com el Hip Hop, o per un companyia de dansa o teatre, o que fruit de l'embranchida de l'Aula de Música sorgeixi un grup que vulguin assajar.
- c)** Aquest suport a la creació també significa que des de la Comissió que decideix la programació cultural de La Sala es trobi l'oportunitat de que aquestes persones que fan ús de l'espai com a local d'assaig puguin fer una actuació a portes obertes per mostrar el seu procés artístic.
- d)** Participació en el calendari festiu: des de la gestió de La Sala s'hauria de fer un paper d'impuls de les entitats i col·lectius del poble per participar activament en les diferents festes del calendari festiu: des de Sant Jordi, la castanyada, el carnaval, etc.
- e)** Com a equipament cultural de proximitat, La Sala hauria de tenir un paper central en la celebració de les diferents festivitats del calendari, ja sigui involucrant col·lectius que fan ús dels espais com procurant programar petits tasts artístics que amenitzin la celebració de la diada.
- f)** Espai frontissa de diferents polítiques públiques: com a element de dinamització comunitària, La Sala també ha de ser un espai protagonista a l'hora d'implementar línies de treball conjuntes amb les diferents regidories de l'Ajuntament, com pot ser Serveis Socials per exemple, per tal que puguin desenvolupar programes o projectes que s'ajustin als seus objectius.

La cultura és un element central en moltes polítiques públiques d'un territori, ja que s'utilitza com a instrument per assolir els propis objectius. La Sala és l'instrument central de les polítiques culturals i, en

conseqüència, ha de ser un dels eixos motors de l'acció pública de Sant Salvador de Guardiola.

- g)** Cessió d'espais: com a dinamització comunitària també s'entén el servei de cessió d'un espai per a activitats tancades, és a dir, per a un grup específic de persones o bé com a espai de reunió. En aquest cas, caldrà avaluar qui fa la demanda i valorar la idoneïtat de la cessió i si, en cas que l'organització que demana és una empresa privada, s'aplica alguna taxa pública.

4.5 - L'Aula de Música

L'Aula de Música de Sant Salvador de Guardiola que es va inaugurar a la tardor de 2018 és un projecte educatiu que es desenvolupa en l'equipament de La Sala. En els primers mesos de funcionament estarà en l'espai principal i està previst que durant el 2019 puguin començar les obres per condicionar la primera planta de l'equipament.

Tant per la incidència de l'Aula de Música a l'equipament de La Sala com pel seu projecte educatiu, artístic i cultural al conjunt del municipi, aquest projecte hauria de tenir un paper rellevant en les polítiques públiques de Sant Salvador de Guardiola.

Més enllà de que si en un futur proper l'aula de música esdevé una Escola de Música reconeguda oficialment o no, el que caldria atendre són les recomanacions de caràcter tècnic que el Decret Llei que regula les Escoles de Música descriu per poder garantir la convivència entre els diferents usos que es preveu que visquin en un futur en l'equipament de La Sala: l'espai polivalent amb escenari escènic, l'aula de música, el bar – restaurant i la possible aula de lectura.

Com ja s'ha indicat en el punt 1 d'aquest document, les Escoles de Música estan regulades pel Decret Llei 179/1993²³, de 27 de juliol, de la Generalitat de Catalunya. Entre altra informació, destaca l'article 6 que fa menció de com han de ser les seves instal·lacions: concretament menciona que "les escoles de música hauran d'estar ubicades en locals que, amb accés independent, reuneixin les condicions arquitectòniques, higièniques, acústiques i de seguretat previstes a la legislació vigent."

Afegeix que les instal·lacions docents disposaran de l'adequat aïllament acústic. I finalment en aquest mateix article fan constar que "les aules no destinades a la pràctica instrumental individual de les escoles de música no tindran una superfície inferior a 25 metres quadrats".

La convivència de l'Aula de Música amb altres activitats de caràcter sociocultural en l'equipament de La Sala requereix d'un estudi meticulós per tal de prendre les mesures necessàries, especialment en temes tècnics d'aïllament acústic, per facilitar la convivència de l'Aula de Música amb els seus veïns i altres serveis de La Sala.

Si finalment el projecte de l'aula de música es vol regular com a Escola de Música, aquest mateix Decret assenyala uns continguts bàsics que tota Escola de Música ha d'incloure en el seu programa educatiu. Concretament a l'article 8 esmenta que els ensenyaments mínims a tractar han d'incloure "llenguatge musical, instrument, pràctica vocal i instrumental de grup."

En l'actualitat l'Aula de Música disposa de dos instruments de grans dimensions, com són la bateria i un piano. En una fase inicial aquests instruments estan ubicats a l'espai polivalent de La Sala malgrat que, un cop estigui la primera planta de l'espai rehabilitada puguin desplaçar-s'hi, si les dimensions de la nova Aula ho permeten.

²³ Veure informació del Decret a:

(http://portaljuridic.gencat.cat/ca/pjur_ocults/pjur_resultats_fitxa/?action=fitxa&mode=single&documentId=103115&language=ca_ES)

Caldrà tenir ben present el procés d'adequació de la nova Aula de Música i el volum d'estudiants inscrits que tenen en aquests primers mesos de funcionament, ja que impacta directament en el funcionament ordinari de La Sala. Les classes de l'Aula de Música s'estan realitzant en aquesta fase inicial a l'espai central de La Sala, tres cops per setmana. La rapidesa en l'adequació de l'espai propi, el volum d'estudiants inscrits i la possibilitat de fer tots els cursos i tots els instruments en aquest primer pis, són tres elements que incideixen i incidiran de manera directa en el conjunt del projecte de La Sala a curt i mig termini.

5. Crèdits

El Pla d'usos de La Sala és una iniciativa de la Regidoria de Cultura de l'Ajuntament de Sant Salvador de Guardiola que compta amb el suport del Centre d'Estudis i Recursos Culturals de la Diputació de Barcelona.

Aquest Pla s'ha realitzat entre els mesos d'abril i novembre de 2018. De manera general han participat en la seva elaboració les següents persones:

Ajuntament de Sant Salvador de Guardiola

Albert Miralda, Alcalde
Sandra Vila, Regidora de Cultura i festes
Mireia Arenós, Tècnica de Cultura i Joventut

Diputació de Barcelona:

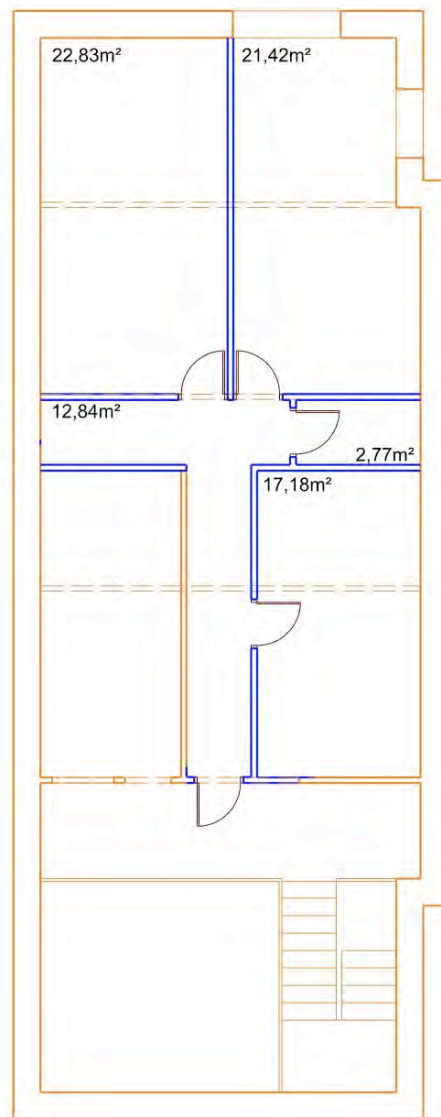
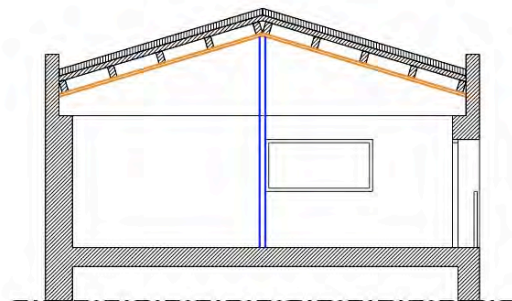
Laia Gargallo, Cap del Centre d'Estudis i Recursos Culturals (CERC)
Aina Roig, Cap de la Secció Tècnica del CERC
Eugènia Argimon i Xavier Coca, Equip del programa d'assessorament cultural als municipis

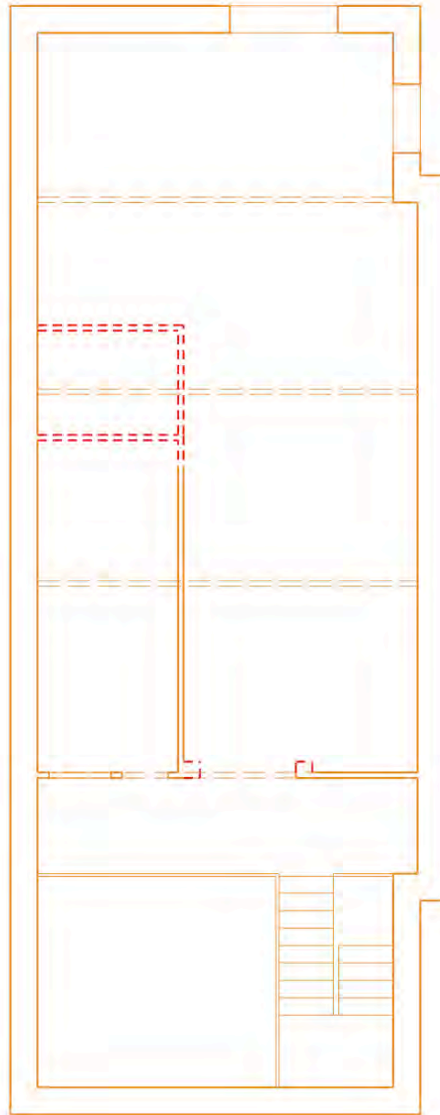
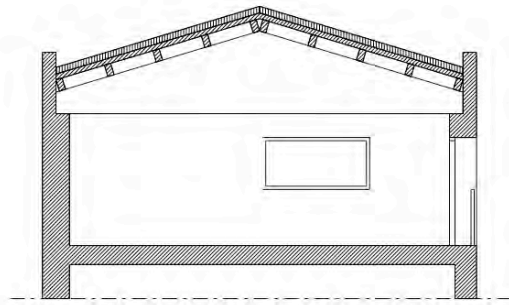
La elaboració d'aquest estudi ha estat duta a terme per:

ITD (Innovación, transferencia y desarrollo).
- Jordi Fàbregas, consultor i coordinador general
- Almudena Sánchez i David Ribes, consultors

6. Annexos

6.1 Plànols aula de música





6.2 Plànols espai de lectura



PLANTA PRIMERA
A3 escala 1:100

no inclòs en aquesta actuació



6.3 Fitxes equipaments

La Sala, de Sant Salvador de Guardiola



Font: ITD

DESCRIPCIÓ: La Sala és un equipament cultural que compta amb diferents espais: un bar restaurant, una sala polivalent amb un escenari i un primer pis.

La Sala és un espai polivalent amb una programació cultural periòdica, que acull exposicions i altres activitats culturals, lúdiques i esportives.

LOCALITZACIÓ: Sant Salvador de Guardiola

ANTIGUITAT: Reinaugurada el 2014, després de fer-hi obres de condicionament entre les quals s'hi troba el revestiment de les parets i el terra, i la instal·lació d'equip de so i llums.

GESTIÓ: Municipal

SECTOR PRINCIPAL D'ACTUACIÓ: Activitats culturals

FUNCIÓ: Centre cultural polivalent

ACTIVITATS QUE S'HI DUEN A TERME: Ofereix per una banda una programació escènica estable (teatre, música, dansa, activitats familiars, ball gent gran...), i per altra banda activitats i tallers: lectures, reunions, exposicions...A més, les entitats que ho demanin poden fer ús d'aquest espai

PÚBLIC QUE EN FA ÚS: Tots els públics

DIMENSIONS: Superfície construïda: 581 m2.

L'espai polivalent de La Sala es divideix en dues parts: la nau i l'escenari. En el primer cas parlem d'un espai de 13mx10m amb un aforament de 149 persones. Pel que fa a la zona de l'escenari, té una boca 5.20 metres i una profunditat de 5.40; a sota de

l'escenari hi ha dos vestidors, una sala de neteja i dos WC.

Altres espais: Bar-restaurant / Espai primer pis

EQUIPAMENT TÈCNIC

Material de so i llums:

Mesclador àudio: Taula soundcraft si expression 1 stage mini32 de soundcraft amb targeta madi / Equip de so / altaveu ev zx1190 / subgreu ev etx15sp / amplificador crown xls 1500 / processador dbx drivercrack pa2

Il·luminació: pala pc 1kw / retall 575w zoom 25/50 / parled 518 18x12w rgbwa ip 66 / lampara pc t19/ làmpada hpl575 / grapa g60 dts / cable seguretat 2mm / splitter briteq dms 26 / dimmer 6ch bt626 / chamsys soft+pc all in on acer 21" amb pantalla tàctil

Estructures: caixeti 6 schucos a harting 16/ manguera harting de 16 pins 15mts / patch dimmer a harting 16

Altres elements rack 3 tapes 6u i 10u / micro ma inalàmbric audiotechnica / safata rack inalàmbric / cd numark cd 103 mp3 usb / 2 di mono palmer pan02 / di stereo per pc pli04 palmer / 2 shure sm 58 / 6 cables micro 10mtrs / 2 cables jack-jack 1.5 mtrs / 2 peu de micro / cable jack-jack 1.5 mtres estereo

RECURSOS HUMANS

1 dinamitzadora (tècnica de cultura)

1 persona encarregada de portar el bar

HORARI

La Sala

Activitats estables que es repeteixen setmanalment:

Dii de 20.30 a 21.30h (Pilates) / Dt de 10 a 12h (?) / de 20.30 a 21.30h (Pilates) / Dx de 15 a 16h (Pilates) / de 19 a 20h / Dj de 9 a 10h (Pilates) / de 17 a 19h (?)

Activitats estables que es repeteixen un cop al mes:

Dj de 20 a 21h / Dss. De 18 a 21h o fins les 22h.

Activitats que es repeteixen cada setmana, de llarga durada-trimestral:

Dv de 20 a 23h (ball) / Dg de 16 a 19h (ball)

Activitats que no tenen horari ni periodicitat establerta:

Reunions amb entitats, comissions de festes, trobades d'empresaris... entre 2 i 5 dies al mes com a màxim

Ús per a activitats pròpies d'altres entitats entre 1 i 3 dies al mes com a màxim

Períodes de festes (Nadal, setmana santa, Festa Major...) diversos dies seguits (8-10 dies) amb activitat intensa

HORARIS BAR:

Dimarts i dimecres de 8 a 16 h / Dijous de 8 a 20h / Dissabte de 8 a 23 h / Diumenge de 8 a 14 h

OBSERVACIONS La Sala està vinculada al projecte Testimoni Escènic: xarxa de suport a la producció i exhibició d'arts escèniques, que recolza projectes emergents d'arts escèniques de la comarca del Bages. <http://www.testimoniescenic.org/testimoni-escenic/>

També està vinculat a Programa.cat , que dona suport a les programacions estables d'arts escèniques i música municipals finançant una part de la contractació (d'àmbit de Catalunya)

<https://programa.cat/inici/que-es-programa-cat/>

NECESSITATS DE MILLORA Ampliar els indicadors d'assistència als espectacles i activitats que es programen. Elaborar el Reglament d'usos de l'equipament

Bibliobús Cavall Bernat



Font: DIBA

DESCRIPCIÓ: Biblioteca mòbil que presta les funcions de les biblioteques tradicionals. Porta un nombre aproximat de 4.000 documents entre llibres, vídeos, discos, revistes i diaris. El bibliobús està informatitzat i dona accés gratuït a Internet. El bibliobús forma part de la Xarxa de Biblioteques del Servei de Biblioteques de la Diputació de Barcelona. Per poder gaudir d'aquest servei només cal tenir el carnet de la biblioteca. El carnet es pot demanar a qualsevol biblioteca o bé per internet. També per internet es pot consultar el catàleg, consultar les dades d'usuari, fer reserves, i renovacions del material en préstec.

LOCALITZACIÓ: Avda. Generalitat, s/n - 08253 Sant Salvador de Guardiola - Barcelona

SECTOR PRINCIPAL D'ACTUACIÓ: Cultura

FUNCIÓ: Servei de préstec, accés gratuït Internet.

ACTIVITATS QUE S'HI DUEN A TERME: Préstec de llibre

PÚBLIC QUE EN FA ÚS: Totes les edats.

ASPECTES TÈCNICS: Servei mòbil

EQUIPAMENT: 4.000 documents entre llibres, vídeos, discos, revistes i diaris

RECURSOS HUMANS: 1 persona

HORARI: Cada 15 dies els dijous

OBSERVACIONS: <https://www.santsalvadordeguardiola.cat/el-municipi/guia-del->

<municipi/equipaments/bibliobus-cavall-bernat.html>

NECESSITATS DE MILLORA: No té molta activitat, potser cal plantejar una nova ubicació.

Biblioteca Municipal de Sant Salvador de Guardiola



Font: web de la biblioteca de Sant Salvador de Guardiola (<http://bibl.blog.cat/>)

DESCRIPCIÓ: Petita biblioteca situada al primer pis d'un edifici municipal. Pel nombre d'habitats de Sant Salvador de Guardiola, s'entendria com una biblioteca filial.

LOCALITZACIÓ: C/ de Dalt 19 - 08253 Sant Salvador de Guardiola - Barcelona

GESTIÓ: Pública

SECTOR PRINCIPAL D'ACTUACIÓ: Cultura

FUNCIÓ: Foment de la lectura / servei de préstec

ACTIVITATS QUE S'HI DUEN A TERME:

- L'hora del conte : 1 cop al mes a les 17h
- Pinta que pintaràs : per a la mainada
- Tallers (cal·ligrafia, manualitats,...)
- Concursos (nadales, rodolins,...)
- Conferències
- Guies de lectura (bibliografia)
- Exposicions

PÚBLIC QUE EN FA ÚS: Tots els públics

DIMENSIONS:

La biblioteca està situada en un primer pis d'un edifici municipal. Està dividida en dos espais

Superfície construïda: 83 m2.

- Secció infantil: 27m2

- Sala d'adults: 53 m2

EQUIPAMENT TÈCNIC

Secció infantil: 1 ordinador de consulta, 1 ordinador de treball, taula rectangular de 6 places més una taula d'una plaça.

Sala d'adults: 1 ordinador de consulta, 2 taules rectangulars de 12 places cadascuna. En total disposem de 3.800 documents repartits en diverses prestatgeries.

RECURSOS HUMANS: 1 bibliotecari

HORARI:

De dilluns a divendres de 16 a 20h.

La biblioteca obre tot l'any excepte el mes d'agost, festes assenyalades, la Festa Major de Sant Marc, patró del poble (25 d'abril) i la Festa de la Misteriosa Llum de Manresa (21 de febrer).

OBSERVACIONS:

telèfons/biblioteca-publica.html

<https://www.santsalvadordeguardiola.cat/adreces-i-telefonos/biblioteca-publica.html>

NECESSITATS DE MILLORA: No és un equipament accessible, per arribar s'han de pujar unes escales.

No està integrada al Sistema de Lectura Pública de Catalunya, i no compleix amb els estàndards que es marquen, per la qual cosa es conclou que s'hauria d'ampliar o traslladar per guanyar superfície.

CEIP Montserrat



Font: Xtec.cat

DESCRIPCIÓ: Consta d' Aules de docència, Aula d'ordinadors (10), Biblioteca i Poliesportiu.

Al marge de l'activitat acadèmica normal, hi ha una sala amb 10 ordinadors on hi fan activitats complementàries tots els cursos.

Per la biblioteca també hi passen tots els alumnes, on s'hi realitzen activitats extraescolars.

Al poliesportiu s'hi imparteix la gimnàstica.

LOCALITZACIÓ: c/ Marganell s/n - 08253 Sant Salvador de Guardiola - Barcelona

Lloc web: phobos.xtec.cat/ceipmontserrat-ssg/moodle/

SECTOR PRINCIPAL D'ACTUACIÓ: Educació formal

FUNCIÓ: Educació primària

ACTIVITATS QUE S'HI DUEN A TERME: El curs 2017-2018 es plantegen com activitats extraescolars: ciclisme de base, karate, patinatge, futbol.

PÚBLIC QUE EN FA ÚS: Infants

OBSERVACIONS: <https://www.santsalvadordeguardiola.cat/el-municipi/guia-del-municipi/equipaments/ceip-montserrat.html>

Edifici Serveis Municipals



Font: Pàgina web de Sant Salvador de Guardiola
(www.santsalvadordeguardiola.cat)

DESCRIPCIÓ: Aquest equipament situat a l'entrada del poble, consta d'una planta baixa dedicada exclusivament al C.A.P. del Nucli Antic, i d'una primera planta, on es troben diferents espais a disposició de les entitats del municipi que necessiten d'algun espai per fer reunions i d'altres activitats en dates concretes.

LOCALITZACIÓ: Av. Generalitat, s/n - 08253 Sant Salvador de Guardiola

PÚBLIC QUE EN FA ÚS: Totes les edats

HORARI: Depèn del servei que es requereixi

OBSERVACIONS: Actualment no es cedeix a cap entitat per no complir normativa d'accessibilitat. Es fa servir per reunions de grups polítics del poble.

Masia del Calvet



Font: Pàgina web de Sant Salvador de Guardiola
(www.santsalvadordeguardiola.cat)

DESCRIPCIÓ: Aquest és un equipament fonamental en la vida del municipi.

Funciona com a C.A.P, amb visites de medicina general i pediàtrica i com a centre cultural on s'hi desenvolupen un gran ventall d'activitats.

També és la seu social de l'Associació de Veïns del Cavet.

Hi ha una part que funciona com a centre cultural on s'hi desenvolupen un gran ventall d'activitats: ioga, karate, gimnàstica, cursos de cuina, informàtica, xerrades...

Disposa d'una sala polivalent on s'hi poden acollir actes diversos: xerrades, balls...

LOCALITZACIÓ: C/ Pau Casals s/n - 08253 Sant Salvador de Guardiola

ACTIVITATS QUE S'HI DUEN A TERME:

Centre d'Atenció Primària (CAP)

Local Associació Veïns Calvet

Activitats culturals: ioga, karate, gimnàstica, cursos de cuina, informàtica, xerrades, balls...

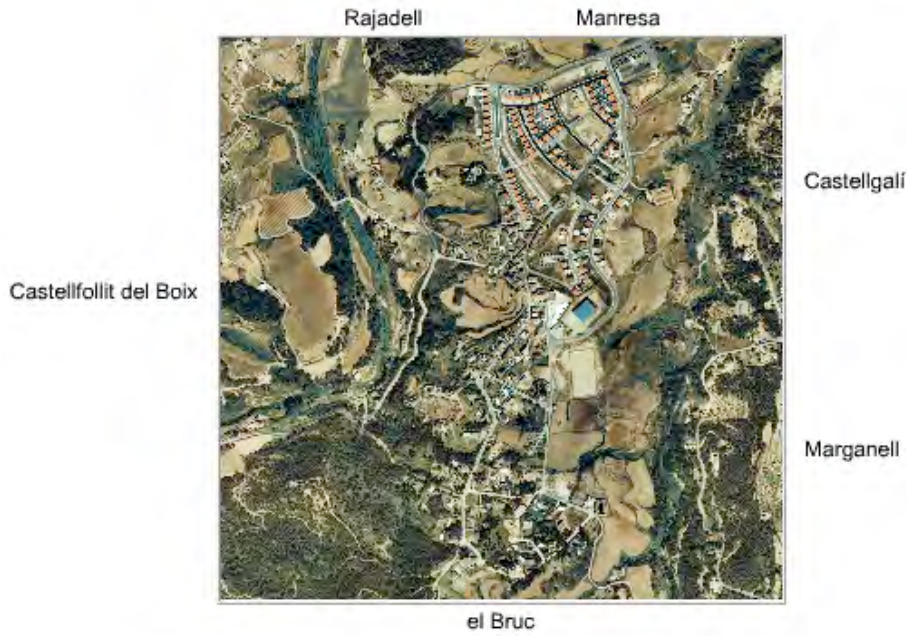
DIMENSIONS: Superfície de la sala polivalent: 171,94 m².

HORARI: De 8 a 20 hores

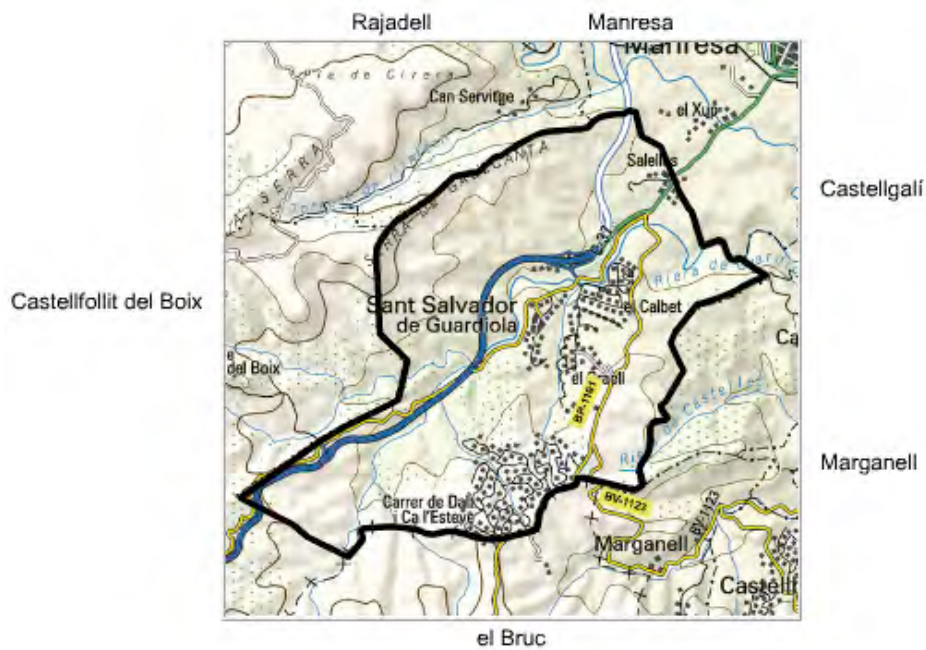
6.4 Indicadors

6.4.1 Dades sociodemogràfiques

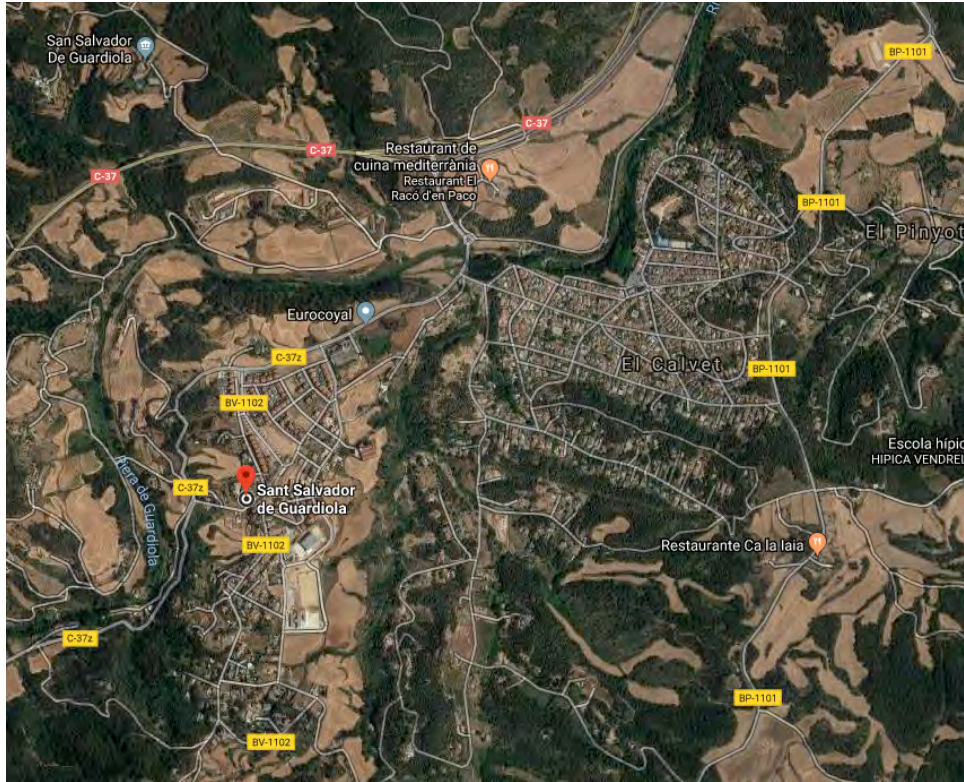
1. Territori



Font: Visor de Mapes Flash, Diputació de Barcelona <https://www.diba.cat/ortofotos/08098/08098.htm>



Font: Visor de Mapes Flash, Diputació de Barcelona
<https://www.diba.cat/ortofotos/08098/08098.htm>



Font: Google Maps <https://www.google.es/maps/dir//08253+Sant+Salvador+de+Guardiola,+Barcelona/@41.6816805,1.7623145,6465m/data=!3m1!1e3!4m8!4m7!1m0!1m5!1m1!1s0x12a4594505e24ad3:0x4380ac2c402fe7ab!2m2!1d1.7657482!2d41.6796024>



Font: ICGC. Institut Cartogràfic i Geològic de Catalunya <http://www.icc.cat/vissir3/>

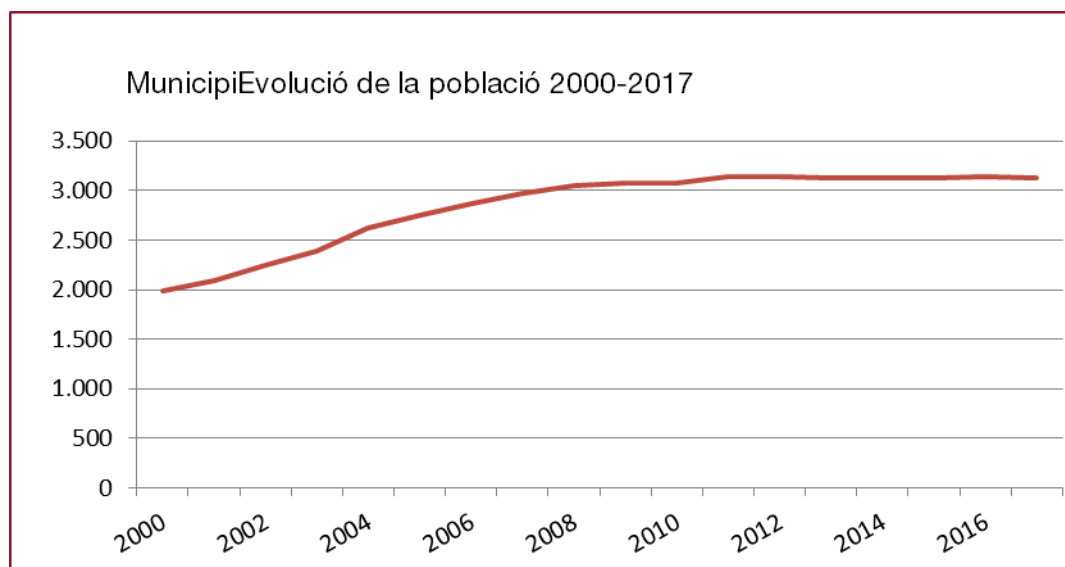
2. Població

Taula 2.1. St Salvador de Guardiola. Evolució de la població 2000-2017

Sant Salvador de Guardiola	Població
2000	1.994
2001	2.096
2002	2.245
2003	2.390
2004	2.622
2005	2.753
2006	2.863
2007	2.970
2008	3.044
2009	3.082
2010	3.078
2011	3.146
2012	3.139
2013	3.122
2014	3.130
2015	3.126
2016	3.141
2017	3.127

Font: elaboració del CERC a partir de dades de l'Institut d'Estadística de Catalunya, Generalitat de Catalunya (IDESCAT)

Gràfic 2.1. St Salvador de Guardiola. Evolució de la població 2000-2017



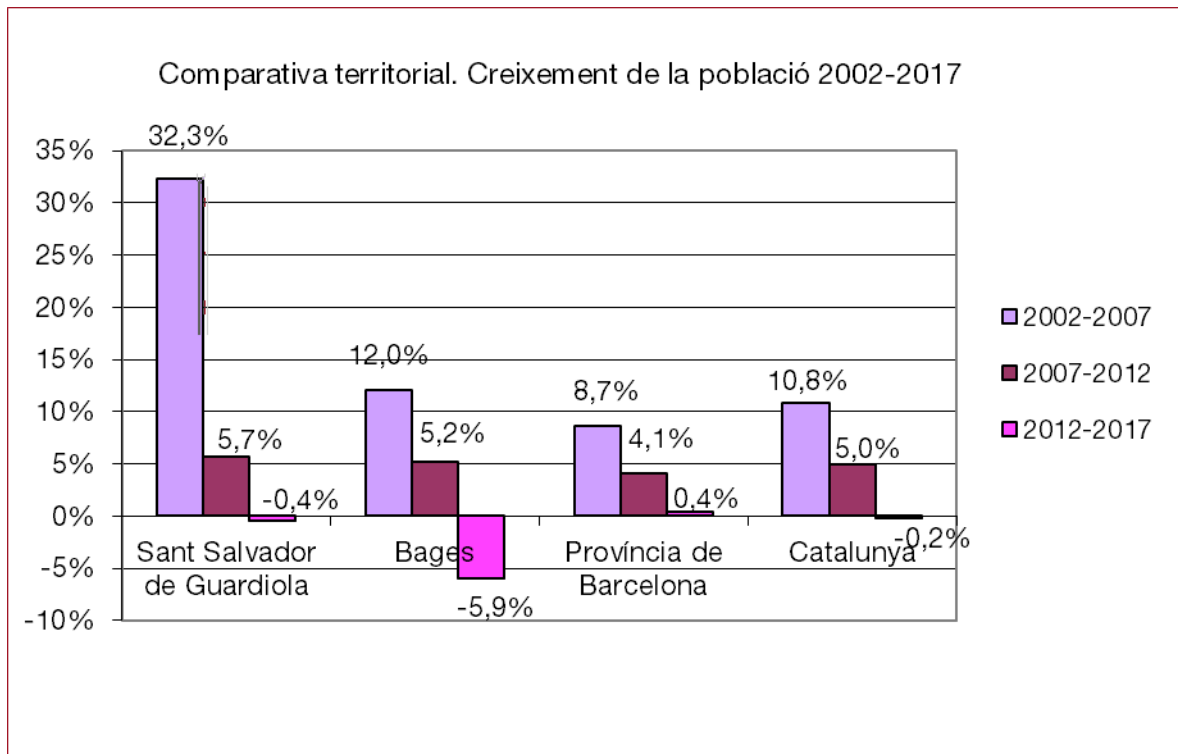
Font: elaboració del CERC a partir de dades de l'Institut d'Estadística de Catalunya, Generalitat de Catalunya (IDESCAT)

Taula 2.2. Comparativa territorial. Evolució de la població 2002-2017

	2002	2007	2012	2017
Sant Salvador de Guardiola	2.245	2.970	3.139	3.127
Bages	157.870	176.846	186.084	175.095
Província de Barcelona	4.906.117	5.332.513	5.552.050	5.576.037
Catalunya	6.506.440	7.210.508	7.570.908	7.555.830

Font: elaboració del CERC a partir de dades de l'Institut d'Estadística de Catalunya, Generalitat de Catalunya (IDESCAT)

Gràfic 2.2. Comparativa territorial. Evolució de la població 2002-2017



Font: elaboració del CERC a partir de dades de l'Institut d'Estadística de Catalunya, Generalitat de Catalunya (IDESCAT)

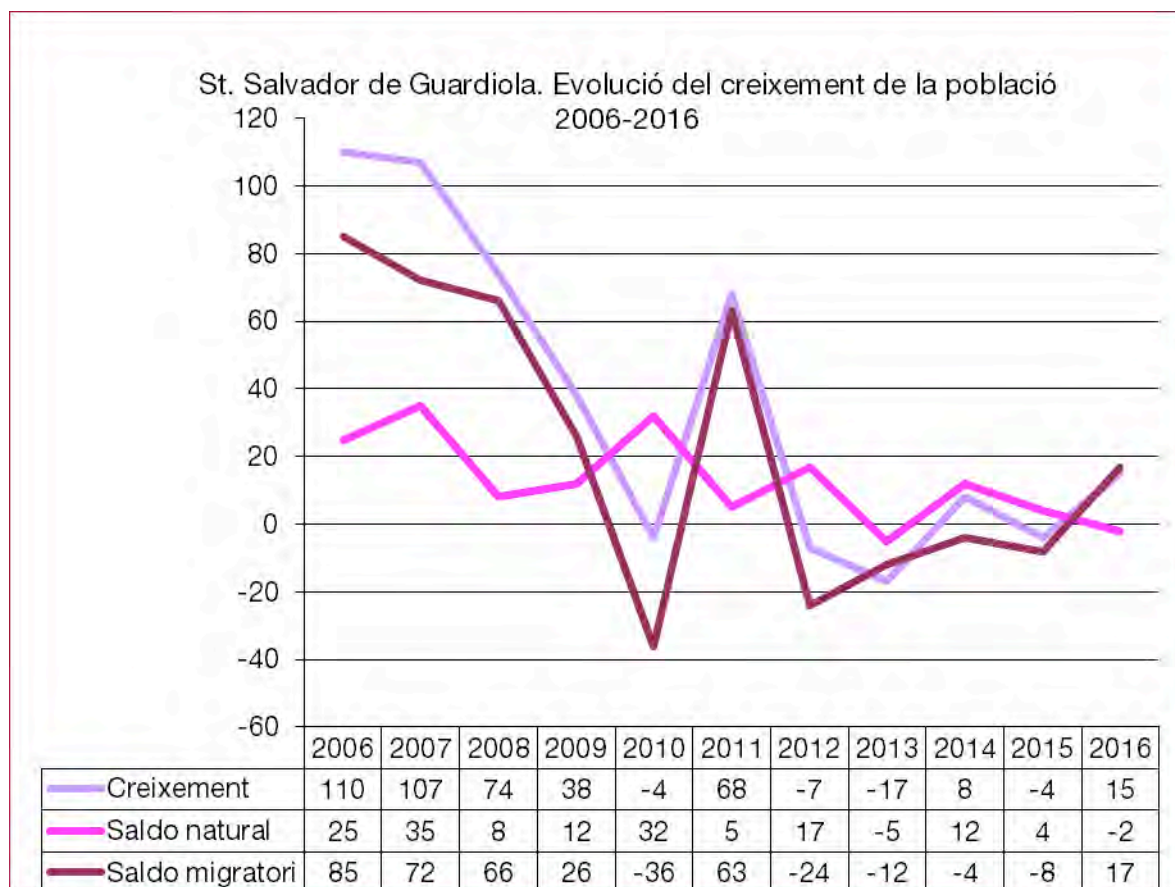
Taula 2.3. St Salvador de Guardiola. Creixement de la població 2006-2016

	2006	2007	2008	2009	2010	2011	2012	2013	2014	2015	2016
Població	2.863	2.970	3.044	3.082	3.078	3.146	3.139	3.122	3.130	3.126	3.141
Creixement	110	107	74	38	-4	68	-7	-17	8	-4	15
Naixements	46	49	32	32	44	20	32	20	38	20	26
Defuncions	21	14	24	20	12	15	15	25	26	16	28
Saldo natural	25	35	8	12	32	5	17	-5	12	4	-2
Saldo migratori	85	72	66	26	-36	63	-24	-12	-4	-8	17

Font: elaboració del CERC a partir de dades de l'Institut d'Estadística de Catalunya, Generalitat de Catalunya (IDESCAT)

Nota: IDESCAT no facilita ni el número de naixements ni de defuncions de l'any 2017

Gràfic 2.3. St Salvador de Guardiola. Creixement de la població 2006-2016



Font: elaboració del CERC a partir de dades de l'Institut d'Estadística de Catalunya, Generalitat de Catalunya (IDESCAT)

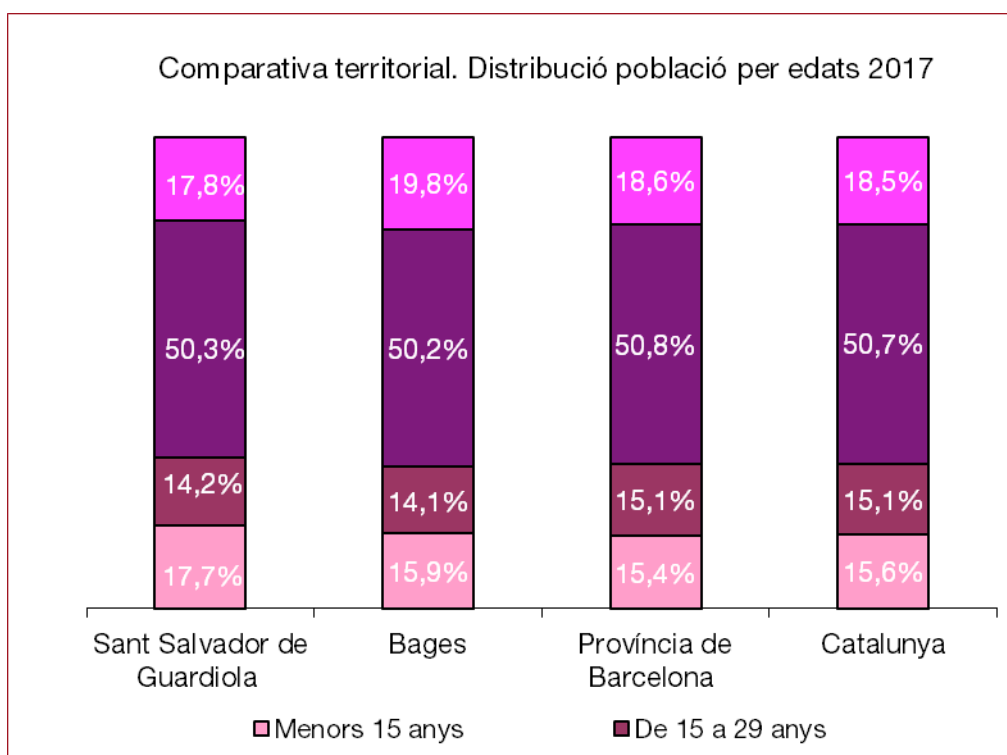
Taula 2.4. Sant Salvador de Guardiola, comarca del Bages, província de Barcelona i Catalunya. Distribució de la població per edats. Valors absoluts i percentatge 2007, 2012 i 2017

Trams edat	Àmbit territorial	2007	2012	2017
<15 anys	Sant Salvador de Guardiola	513 17,3%	598 19,1%	553 17,7%
	Bages	25.575 14,5%	29.481 15,8%	27.814 15,9%
	Província de Barcelona	768.512 14,4%	859.475 15,5%	861.426 15,4%
	Catalunya	1.046.915 14,5%	1.183.272 15,6%	1.179.741 15,6%
entre 15 i 29 anys	Sant Salvador de Guardiola	520 17,5%	417 13,3%	444 14,2%
	Bages	32.541 18,4%	28.127 15,1%	24.643 14,1%
	Província de Barcelona	1.010.975 19,0%	887.021 16,0%	841.966 15,1%
	Catalunya	1.378.831 19,1%	1.220.319 16,1%	1.142.486 15,1%
entre 30 i 64 anys	Sant Salvador de Guardiola	1.550 52,2%	1.640 52,2%	1.573 50,3%
	Bages	85.895 48,6%	94.067 50,6%	87.976 50,2%
	Província de Barcelona	2.678.394 50,2%	2.853.208 51,4%	2.833.575 50,8%
	Catalunya	3.601.134 49,9%	3.879.796 51,2%	3.834.329 50,7%

	Sant Salvador de Guardiola	387	13,0%	484	15,4%	557	17,8%
> 65 anys	Bages	32.835	18,6%	34.409	18,5%	34.662	19,8%
	Província de Barcelona	874.632	16,4%	952.346	17,2%	1.039.070	18,6%
	Catalunya	1.183.628	16,4%	1.287.521	17,0%	1.399.274	18,5%
Total	Sant Salvador de Guardiola	2.970	100%	3.139	100%	3.127	100%
	Bages	176.846	100%	186.084	100%	175.095	100%
	Província de Barcelona	5.332.513	100%	5.552.050	100%	5.576.037	100%
	Catalunya	7.210.508	100%	7.570.908	100%	7.555.830	100%

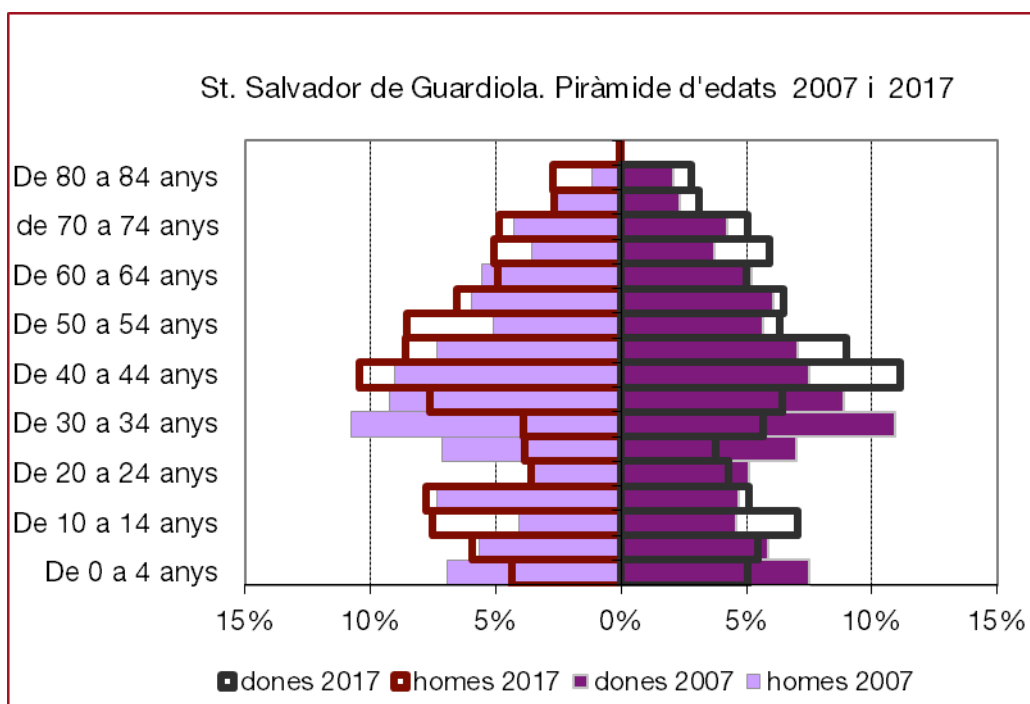
Font: elaboració del CERC a partir de dades de l'Institut d'Estadística de Catalunya, Generalitat de Catalunya (IDESCAT)

Gràfic 2.4. Comparativa territorial. Distribució de la població per edats 2017



Font: elaboració del CERC a partir de dades de l'Institut d'Estadística de Catalunya, Generalitat de Catalunya (IDESCAT)

Gràfic 2.5. St Salvador de Guardiola. Piràmide d'edats. Comparativa 2007 i 2017



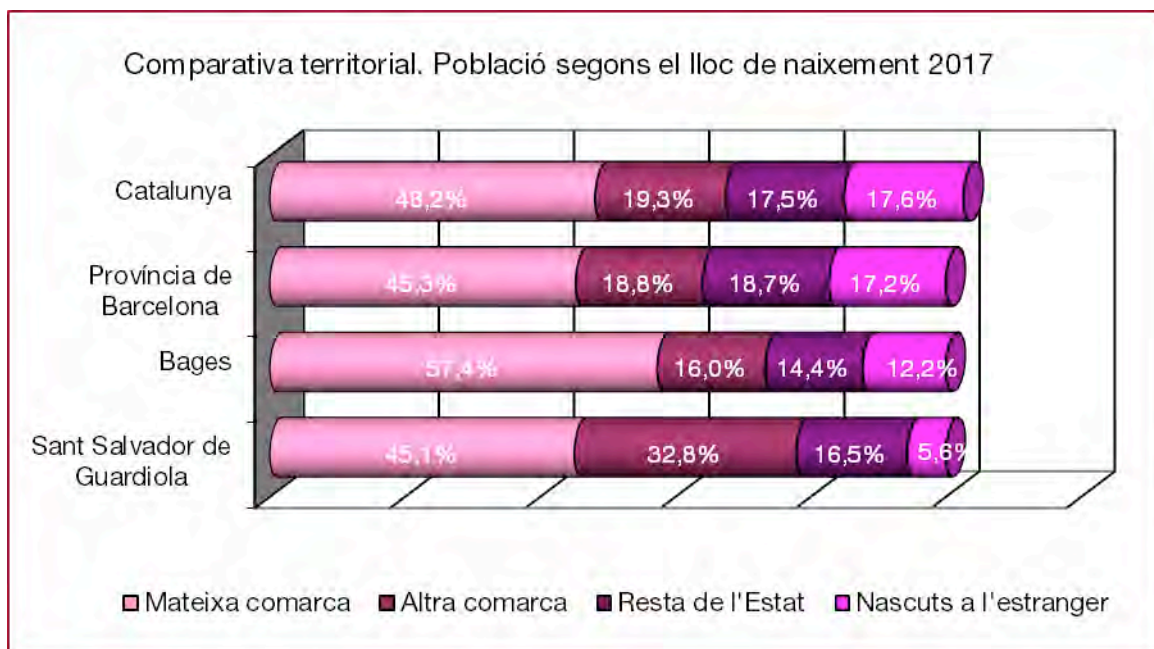
Font: elaboració del CERC a partir de dades de l'Institut d'Estadística de Catalunya, Generalitat de Catalunya (IDESCAT)

Taula 2.5. Comparativa territorial. Població segons el lloc de naixement 2017

	Mateixa comarca	Altra comarca	Resta de l'Estat	Nascuts a l'estranger	Total Població
Sant Salvador de Guardiola	1.411	1.025	515	176	3.127
Bages	100.438	27.964	25.263	21.430	175.095
Província de Barcelona	2.526.656	1.047.186	1.042.310	959.885	5.576.037
Catalunya	3.640.588	1.459.294	1.325.004	1.330.944	7.555.830

Font: elaboració del CERC a partir de dades de l'Institut d'Estadística de Catalunya, Generalitat de Catalunya (IDESCAT)

Gràfic 2.6. Comparativa territorial. Població segons el lloc de naixement 2017

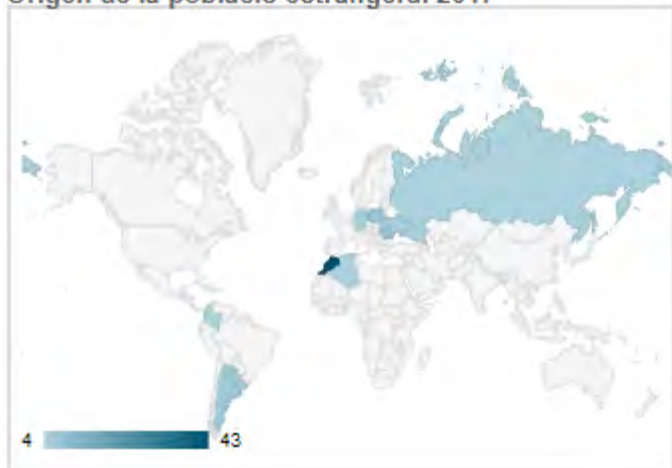


Font: elaboració del CERC a partir de dades de l'Institut d'Estadística de Catalunya, Generalitat de Catalunya (IDESCAT)

Taula 2.6. St Salvador de Guardiola. Origen de la població estrangera. Taxa d'estrangeria 2017

Població estrangera 2017	129	
Variació anual	21,7%	
Variació 2013-2017	20,6%	
Edat mitjana	31,1	
Taxa d'estrangeria	4,1%	
5 principals nacionalitats	72	Taxa respecte a les 5 nacionalitats
Marroc	43	59,7%
Romania	9	12,5%
Polònia	8	11,1%
Argentina	7	9,7%
Ucraïna	5	6,9%

Origen de la població estrangera. 2017

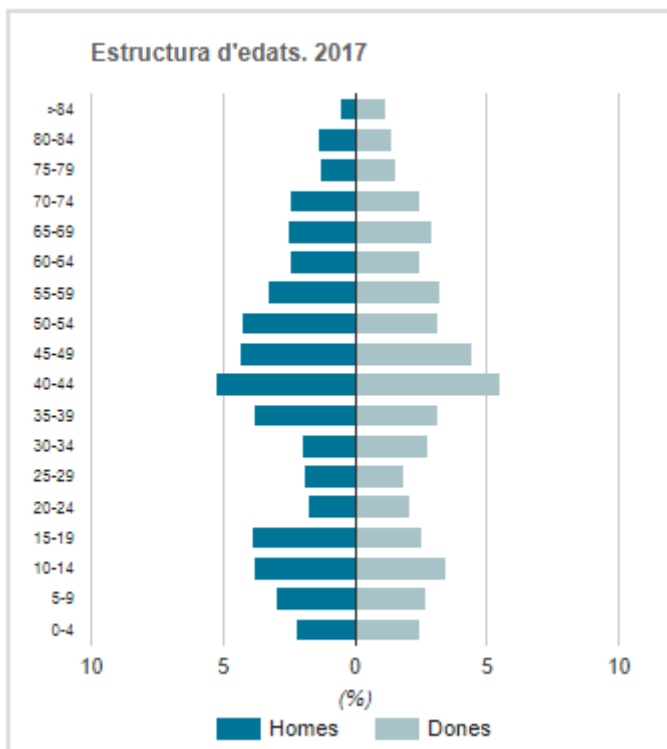


Font: Programa HERMES - Sistema d'Informació Socioeconòmica Local, l'Àrea de Desenvolupament Econòmic Local de la Diputació de Barcelona, la Gerència de Serveis de Promoció Econòmica i Ocupació de la Diputació de Barcelona
https://www.diba.cat/hg2/informes/sintesi_municipal_1.asp

St Salvador de Guardiola. Annex de població. Demografia 2017

Demografia 2017

Població total	3.127
Variació anual	-0,45%
Variació 2013-2017	0,16%
Habitants per km ²	84
Homes	1.584
Dones	1.543
Percentatge de joves	18,68%
Percentatge d'adults	63,51%
Percentatge pob. gran	17,81%
Índex d'envelliment	95,38
Edat mitjana	41,59
Índex de dependència global	57,45
Índex de recanvi	76,73
Població estacional	0
Població resident a l'estranger	20
Naixements	26
Índex Sintètic de Fecunditat	1,29
Defuncions	28
Taxa bruta de mortalitat	8,93



Font: Programa HERMES - Sistema d'Informació Socioeconòmica Local, l'Àrea de Desenvolupament Econòmic Local de la Diputació de Barcelona, la Gerència de Serveis de Promoció Econòmica i Ocupació de la Diputació de Barcelona
https://www.diba.cat/hg2/informes/sintesi_municipal_1.asp

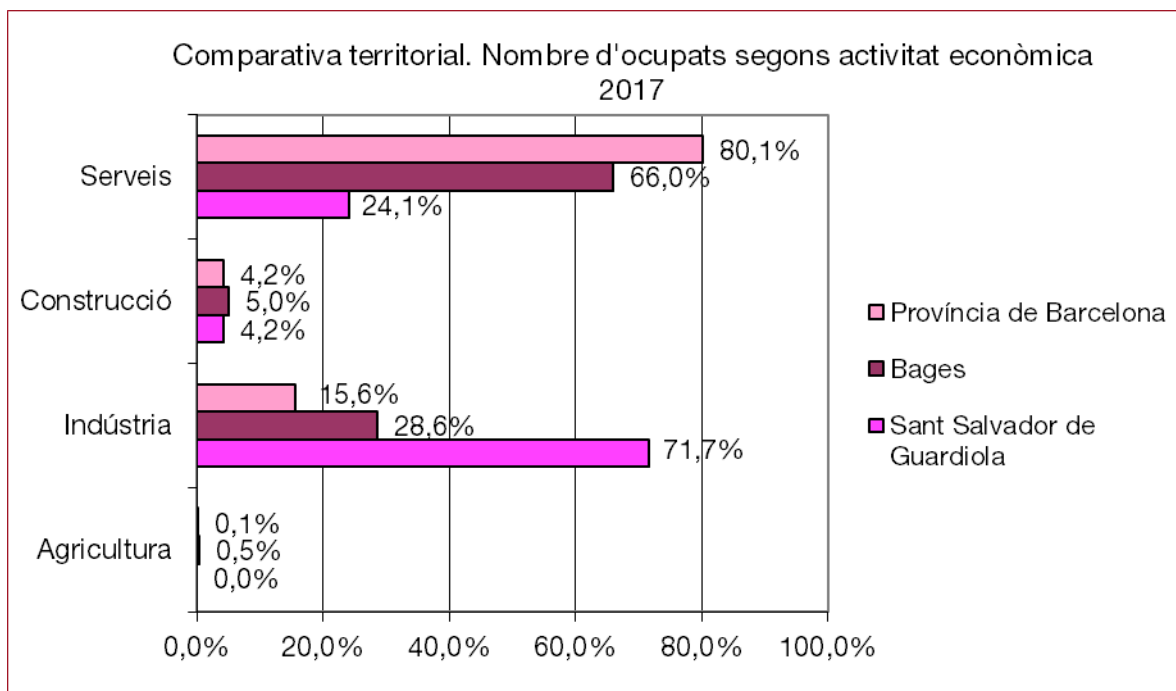
6.4.2 Dades socioeconòmiques

Taula 3.1. St Salvador de Guardiola. Evolució del nombre d'assalariats per grans sectors d'activitat econòmica 2015, 2016 i 2017

Sant Salvador de Guardiola	2015		2016		2017	
Agricultura	ND	ND	ND	ND	ND	ND
Indústria	502	67,2%	530	72,2%	532	71,7%
Construcció	30	4,0%	26	3,5%	31	4,2%
Serveis	215	28,8%	178	24,3%	179	24,1%
Total ocupats	747	100%	734	100%	742	100%

Font: elaboració del CERC a partir de dades del Programa HERMES - Sistema d'Informació Socioeconòmica Local, l'Àrea de Desenvolupament Econòmic Local de la Diputació de Barcelona, la Gerència de Serveis de Promoció Econòmica i Ocupació de la Diputació de Barcelona

Gràfic 3.1. Comparativa territorial. Nombre d'assalariats per grans sectors d'activitat econòmica 2017



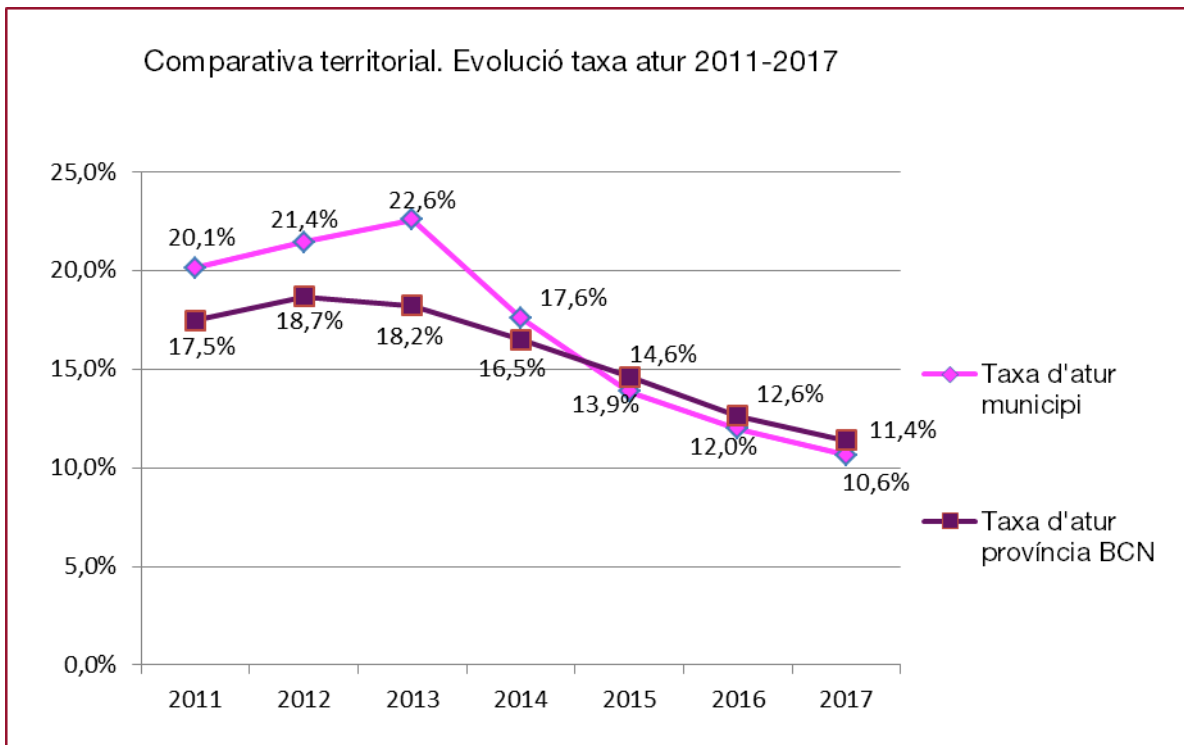
Font: elaboració del CERC a partir de dades del Programa HERMES - Sistema d'Informació Socioeconòmica Local, l'Àrea de Desenvolupament Econòmic Local de la Diputació de Barcelona, la Gerència de Serveis de Promoció Econòmica i Ocupació de la Diputació de Barcelona

Taula 3.2. St Salvador de Guardiola i província de Barcelona. Taxa d'atur comparativa 2011, 2014 i 2017

Taxa d'atur	Total		
	2011	2014	2017
Sant Salvador de Guardiola	20,1%	17,6%	10,6%
Província de Barcelona	17,5%	16,5%	11,4%

Font: elaboració del CERC a partir de dades del Programa HERMES - Sistema d'Informació Socioeconòmica Local, l'Àrea de Desenvolupament Econòmic Local de la Diputació de Barcelona, la Gerència de Serveis de Promoció Econòmica i Ocupació de la Diputació de Barcelona. Dades anuals

Gràfic 3.2. St Salvador de Guardiola i província de Barcelona. Taxa d'atur comparativa 2011-2017



Font: elaboració del CERC a partir de dades del Programa HERMES - Sistema d'Informació Socioeconòmica Local, l'Àrea de Desenvolupament Econòmic Local de la Diputació de Barcelona, la Gerència de Serveis de Promoció Econòmica i Ocupació de la Diputació de Barcelona. Dades anuals.

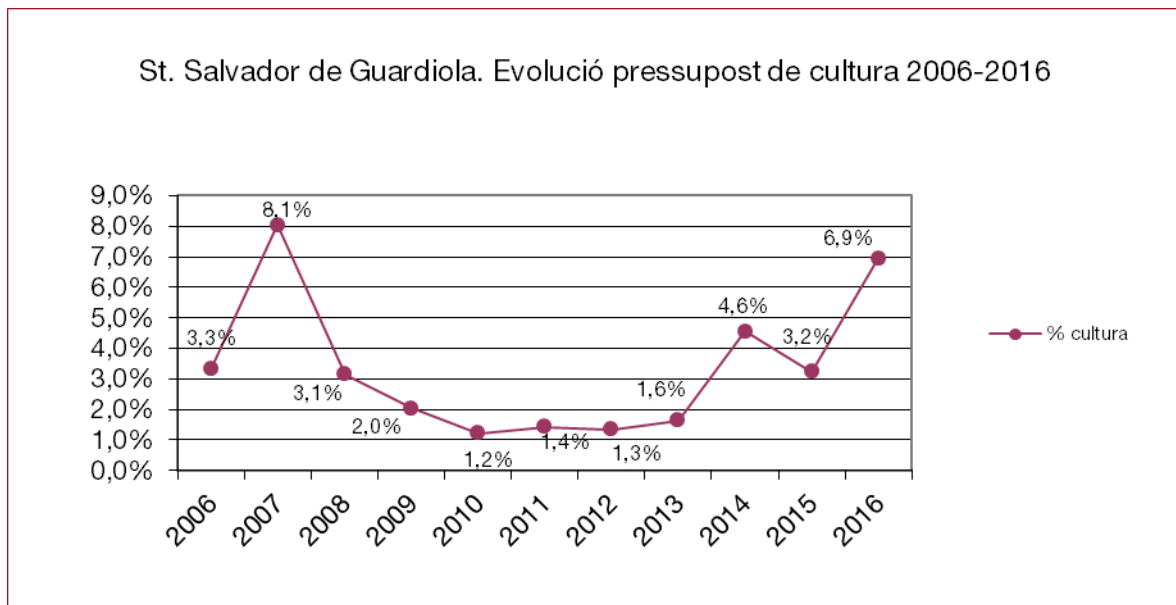
6.4.3 Pressupostos

Taula 4.1. St Salvador de Guardiola. Pressupost municipal de cultura sobre el total de l'Ajuntament 2006-2016

Sant Salvador de Guardiola	Pressupost cultura	Pressupost Ajuntament	% cultura
2006	104.327,9 €	3.145.680,3 €	3,3%
2007	300.253,6 €	3.728.895,6 €	8,1%
2008	117.129,9 €	3.728.629,0 €	3,1%
2009	85.654,2 €	4.227.415,4 €	2,0%
2010	50.456,9 €	4.157.363,2 €	1,2%
2011	48.744,4 €	3.414.454,2 €	1,4%
2012	50.206,6 €	3.763.987,2 €	1,3%
2013	55.597,8 €	3.414.834,6 €	1,6%
2014	162.921,4 €	3.568.669,5 €	4,6%
2015	107.779,3 €	3.336.122,0 €	3,2%
2016	232.439,4 €	3.347.572,5 €	6,9%

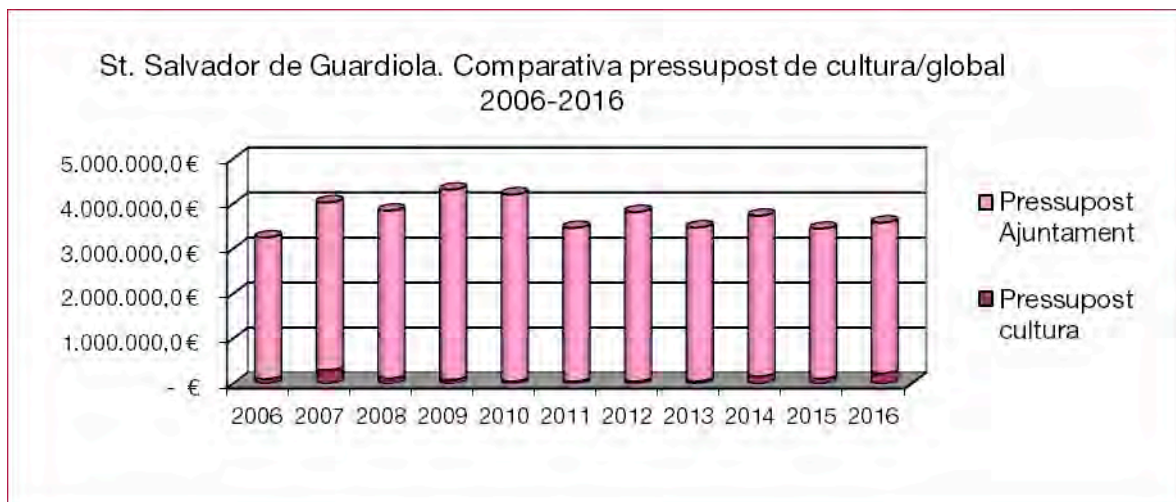
Font: elaboració del CERC a partir de les dades publicades pel Servei d'Informació Econòmica Municipal (SIEM), Àrea d'Hisenda i Recursos Interns, Direcció de Serveis de Planificació Econòmica de l'Àrea de Presidència de la Diputació de Barcelona.

Gràfic 4.1. St Salvador de Guardiola. Evolució del pressupost de cultura 2006-2016



Font: elaboració del CERC a partir de les dades publicades pel Servei d'Informació Econòmica Municipal (SIEM), Àrea d'Hisenda i Recursos Interns, Direcció de Serveis de Planificació Econòmica de l'Àrea de Presidència de la Diputació de Barcelona.

Gràfic 4.2. St Salvador de Guardiola. Comparativa pressupost de cultura/global 2006-2016



Font: elaboració del CERC a partir de les dades publicades pel Servei d'Informació Econòmica Municipal (SIEM), Àrea d'Hisenda i Recursos Interns, Direcció de Serveis de Planificació Econòmica de l'Àrea de Presidència de la Diputació de Barcelona.

Taula 4.2. St Salvador de Guardiola. Pressupostos municipals de cultura desglossat per subfuncions (451, 452 i 453)

Sant Salvador de Guardiola	Total Cultura	Subf. 451	Subf. 452	Subf. 453
2006	104.327,9 €	9.991,3 €	94.336,6 €	0,0 €
2007	300.253,6 €	10.811,5 €	289.442,1 €	0,0 €
2008	117.129,9 €	2.532,5 €	114.597,4 €	0,0 €
2009	85.654,2 €	665,9 €	84.988,3 €	0,0 €
2010	50.456,9 €			
2011	48.744,4 €			
2012	50.206,6 €			
2013	55.597,8 €			
2014	162.921,4 €			
2015	107.779,3 €			
2016	232.439,4 €			

Nota: a partir de l'any 2010, les despeses de Cultura s'integren en el capítol 33 que inclou les antigues subfuncions 451, 452 (oci i temps lliure) i 453 (patrimoni històric)

Font: elaboració del CERC a partir de les dades publicades pel Servei d'Informació Econòmica Municipal (SIEM), Àrea d'Hisenda i Recursos Interns, Direcció de Serveis de Planificació Econòmica de l'Àrea de Presidència de la Diputació de Barcelona.

**Taula 4.3. St Salvador de Guardiola i municipis per trams de població.
Comparativa pressupostària 2013-2016**

2013¹					
	Pressupost cultura	Pressupost Ajuntament	Pressupost cultura/ pressupost l'Ajuntament	Despesa Cult/hab.	Habitants
Sant Salvador de Guardiola	55.597,8 €	3.414.834,6 €	1,6%	17,7 €	3.139
Mitjana municipis entre 3.000 i 4.000hab. prov.Barcelona	160.660,5 €	3.605.660,0 €	4,5%	46,3 €	3.473
2014²					
	Pressupost cultura	Pressupost Ajuntament	Pressupost cultura/ pressupost l'Ajuntament	Despesa Cult/hab.	Habitants
Sant Salvador de Guardiola	162.921,4 €	3.568.669,5 €	4,6%	52,2 €	3.122
Mitjana municipis entre 3.000 i 4.000hab. prov.Barcelona	187.835,8 €	3.421.421,6 €	5,5%	54,7 €	3.434

2015

	Pressupost cultura	Pressupost Ajuntament	Pressupost cultura/ pressupost l'Ajuntament	Despesa Cult/hab.	Habitants
Sant Salvador de Guardiola	107.779,3 €	3.336.122,0 €	3,2%	34,4 €	3.130
Mitjana municipis entre 3.000 i 4.000hab. prov.Barcelona	221.951,2 €	3.814.368,0 €	5,8%	64,9 €	3.422

2016

	Pressupost cultura	Pressupost Ajuntament	Pressupost cultura/ pressupost l'Ajuntament	Despesa Cult/hab.	Habitants
Sant Salvador de Guardiola	232.439,4 €	3.347.572,5 €	6,9%	74,4 €	3.126
Mitjana municipis entre 3.000 i 4.000hab. prov.Barcelona	259.946,9 €	3.709.977,3 €	7,0%	76,4 €	3.402

¹ SIEM 2013 _sense dades pressupostàries de Cultura per a Sant Julià de Vilatorça.

² SIEM 2014_ no consten dades pressupostàries per a Santa Susanna.

Font: elaboració del CERC a partir de les dades publicades pel Servei d'Informació Econòmica Municipal (SIEM), Àrea d'Hisenda i Recursos Interns, Direcció de Serveis de Planificació Econòmica de l'Àrea de Presidència de la Diputació de Barcelona.

Taula 4.4. St Salvador de Guardiola. Pressupostos municipals desglossats per capítols 2013-2016

2013				
Capítols	Cultura		Global Ajuntament	
	Total	% sobre total	Total	% sobre total
Capítol I	- €	0,0%	914.796,3 €	26,8%
Capítol II	55.597,8 €	100,0%	1.523.783,8 €	44,6%
Capítol III	- €	0,0%	38.944,3 €	1,1%
Capítol IV	- €	0,0%	152.678,6 €	4,5%
Capítol VI	- €	0,0%	498.915,0 €	14,6%
Capítol VII	- €	0,0%	- €	0,0%
Capítol VIII	- €	0,0%	- €	0,0%
Capítol IX	- €	0,0%	285.716,6 €	8,4%
Total capítols	55.597,8 €	100,0%	3.414.834,6 €	100,0%
Despesa corrent (caps I, II, IV)	55.597,8 €	100,0%	2.591.258,7 €	76,8%
Despesa de capital (cap VI, VII)	- €	0,0%	498.915,0 €	14,8%

Despesa financera (caps VIII, IX)	- €	0,0%	285.716,6 €	8,5%
Total capítols	55.597,8 €	100,0%	3.375.890,3 €	100,0%

2014

Capítols	Cultura		Global Ajuntament	
	Total	% sobre total	Total	% sobre total
Capítol I	- €	0,0%	941.588,9 €	26,4%
Capítol II	69.774,5 €	42,8%	1.728.934,1 €	48,4%
Capítol III	- €	0,0%	30.258,1 €	0,8%
Capítol IV	- €	0,0%	190.411,5 €	5,3%
Capítol VI	93.146,9 €	57,2%	405.328,4 €	11,4%
Capítol VII	- €	0,0%	- €	0,0%
Capítol VIII	- €	0,0%	- €	0,0%
Capítol IX	- €	0,0%	272.148,6 €	7,6%
Total capítols	162.921,4 €	100,0%	3.568.669,5 €	100,0%

Despesa corrent (caps I, II, IV)	69.774,5 €	42,8%	2.860.934,4 €	80,9%
Despesa de capital (cap VI, VII)	93.146,9 €	57,2%	405.328,4 €	11,5%
Despesa financera (caps VIII, IX)	- €	0,0%	272.148,6 €	7,7%
Total capítols	162.921,4 €	100,0%	3.538.411,4 €	100,0%

Font: elaboració del CERC a partir de les dades publicades pel Servei d'Informació Econòmica Municipal (SIEM), Àrea d'Hisenda i Recursos Interns, Direcció de Serveis de Planificació Econòmica de l'Àrea de Presidència de la Diputació de Barcelona.

Taula 4.4. St Salvador de Guardiola. Pressupostos municipals desglossats per capítols 2013-2016 (continuació)

2015				
Capítols	Cultura		Global Ajuntament	
	Total	% sobre total	Total	% sobre total
Capítol I	- €	0,0%	1.045.942,8 €	31,4%
Capítol II	103.106,5 €	95,7%	1.403.764,1 €	42,1%
Capítol III	- €	0,0%	7.198,7 €	0,2%
Capítol IV	- €	0,0%	187.816,4 €	5,6%
Capítol VI	4.672,8 €	4,3%	464.820,6 €	13,9%

Capítol VII	- €	0,0%	- €	0,0%
Capítol VIII	- €	0,0%	- €	0,0%
Capítol IX	- €	0,0%	226.579,4 €	6,8%
Total capítols	107.779,3 €	100,0%	3.336.122,0 €	100,0%

Despesa corrent (caps I, II, IV)	103.106,5 €	95,7%	2.637.523,4 €	79,2%
Despesa de capital (cap VI, VII)	4.672,8 €	4,3%	464.820,6 €	14,0%
Despesa financera (caps VIII, IX)	- €	0,0%	226.579,4 €	6,8%
Total capítols	107.779,3 €	100,0%	3.328.923,3 €	100,0%

2016

Capítols	Cultura		Global Ajuntament	
	Total	% sobre total	Total	% sobre total
Capítol I	- €	0,0%	1.123.056,4 €	33,5%

Capítol II	197.890,9 €	85,1%	1.449.942,9 €	43,3%
Capítol III	- €	0,0%	6.670,6 €	0,2%
Capítol IV	4.000,0 €	1,7%	176.214,8 €	5,3%
Capítol VI	30.548,6 €	13,1%	426.385,0 €	12,7%
Capítol VII	- €	0,0%	- €	0,0%
Capítol VIII	- €	0,0%	- €	0,0%
Capítol IX	- €	0,0%	165.302,7 €	4,9%
Total capítols	232.439,4 €	100,0%	3.347.572,5 €	100,0%

Despesa corrent (caps I, II, IV)	201.890,9 €	86,9%	2.749.214,1 €	82,3%
Despesa de capital (cap VI, VII)	30.548,6 €	13,1%	426.385,0 €	12,8%
Despesa financera (caps VIII, IX)	- €	0,0%	165.302,7 €	4,9%
Total capítols	232.439,4 €	100,0%	3.340.901,8 €	100,0%

Font: elaboració del CERC a partir de les dades publicades pel Servei d'Informació Econòmica Municipal (SIEM), Àrea d'Hisenda i Recursos Interns, Direcció de Serveis de Planificació Econòmica de l'Àrea de Presidència de la Diputació de Barcelona.

**Taula 4.5. Municipis per trams de població entre 3.000 i 4.000 habitants.
Mitjanes dels pressupostos desglossats per capítols 2013-2016**

2013_19 municipis ¹				
Capítols	Cultura		Global Ajuntament	
	Total	% sobre total	Total	% sobre total
Capítol I	52.430,0 €	32,6%	1.196.031,1 €	33,2%
Capítol II	71.696,6 €	44,6%	1.552.578,8 €	43,1%
Capítol III	- €	0,0%	80.692,3 €	2,2%
Capítol IV	20.042,1 €	12,5%	210.608,4 €	5,8%
Capítol VI	12.774,9 €	8,0%	261.220,8 €	7,2%
Capítol VII	3.716,8 €	2,3%	18.583,7 €	0,5%
Capítol VIII	- €	0,0%	- €	0,0%
Capítol IX	- €	0,0%	285.944,9 €	7,9%
Total capítols	160.660,5 €	100,0%	3.605.660,0 €	100,0%
Despesa corrent (caps I, II, IV)	144.168,7 €	89,7%	2.959.218,3 €	84,0%
Despesa de capital (cap VI, VII)	16.491,8 €	10,3%	279.804,5 €	7,9%

Despesa financera (caps VIII, IX)	- €	0,0%	285.944,9 €	8,1%
Total capítols	160.660,5 €	100,0%	3.524.967,7 €	100,0%

2014_20 municipis²

Capítols	Cultura		Global Ajuntament	
	Total	% sobre total	Total	% sobre total
Capítol I	52.096,8 €	27,7%	1.082.662,1 €	31,6%
Capítol II	89.961,1 €	47,9%	1.431.573,6 €	41,8%
Capítol III	- €	0,0%	31.987,1 €	0,9%
Capítol IV	20.191,8 €	10,7%	190.222,2 €	5,6%
Capítol VI	21.931,8 €	11,7%	418.668,2 €	12,2%
Capítol VII	3.654,3 €	1,9%	19.215,8 €	0,6%
Capítol VIII	- €	0,0%	- €	0,0%
Capítol IX	- €	0,0%	247.092,6 €	7,2%
Total capítols	187.835,8 €	100,0%	3.421.421,6 €	100,0%

Despesa corrent (caps I, II, IV)	162.249,7 €	86,4%	2.704.457,9 €	79,8%
Despesa de capital (cap VI, VII)	25.586,1 €	13,6%	437.884,1 €	12,9%
Despesa financera (caps VIII, IX)	- €	0,0%	247.092,6 €	7,3%
Total capítols	187.835,8 €	100,0%	3.389.434,5 €	100,0%

¹ SIEM 2013 _sense dades pressupostàries de Cultura per a Sant Julià de Vilatorca.

² SIEM 2014_ no consten dades pressupostàries per a Santa Susanna.

Taula 4.5. Municipis per trams de població entre 3.000 i 4.000 habitants. Mitjanes dels pressupostos desglossats per capítols 2013-2016 (continuació)

2015_17 municipis				
Capítols	Cultura		Global Ajuntament	
	Total	% sobre total	Total	% sobre total
Capítol I	54.186,1 €	24,4%	1.253.118,1 €	32,9%
Capítol II	120.466,2 €	54,3%	1.578.647,5 €	41,4%
Capítol III	- €	0,0%	25.394,1 €	0,7%
Capítol IV	22.196,4 €	10,0%	229.510,2 €	6,0%
Capítol VI	25.102,5 €	11,3%	489.231,6 €	12,8%
Capítol VII	- €	0,0%	14.390,2 €	0,4%
Capítol VIII	- €	0,0%	- €	0,0%
Capítol IX	- €	0,0%	224.075,0 €	5,9%
Total capítols	221.951,2 €	100,0%	3.814.366,5 €	100,0%

Despesa corrent (caps I, II, IV)	196.848,7 €	88,7%	3.061.275,7 €	80,8%
Despesa de capital (cap VI, VII)	25.102,5 €	11,3%	503.621,7 €	13,3%
Despesa financera (caps VIII, IX)	- €	0,0%	224.075,0 €	5,9%
Total capítols	221.951,2 €	100,0%	3.788.972,4 €	100,0%

2016_18 municipis

Capítols	Cultura		Global Ajuntament	
	Total	% sobre total	Total	% sobre total
Capítol I	50.444,8 €	19,4%	1.266.080,2 €	34,1%
Capítol II	129.977,9 €	50,0%	1.639.118,8 €	44,2%
Capítol III	- €	0,0%	22.354,2 €	0,6%
Capítol IV	27.851,4 €	10,7%	253.750,3 €	6,8%

Capítol VI	46.672,8 €	18,0%	261.303,7 €	7,0%
Capítol VII	5.000,0 €	1,9%	6.874,0 €	0,2%
Capítol VIII	- €	0,0%	- €	0,0%
Capítol IX	- €	0,0%	260.496,0 €	7,0%
Total capítols	259.946,9 €	100,0%	3.709.977,3 €	100,0%
Despesa corrent (caps I, II, IV)	208.274,0 €	80,1%	3.158.949,4 €	85,7%
Despesa de capital (cap VI, VII)	51.672,8 €	19,9%	268.177,7 €	7,3%
Despesa financera (caps VIII, IX)	- €	0,0%	260.496,0 €	7,1%

Font: elaboració del CERC a partir de les dades publicades pel Servei d'Informació Econòmica Municipal (SIEM), Àrea d'Hisenda i Recursos Interns, Direcció de Serveis de Planificació Econòmica de l'Àrea de Presidència de la Diputació de Barcelona.

Taula 4.6. St Salvador de Guardiola i municipis del tram de població entre 3.000 i 4.000 habitants Mitjana del període 2013-2016

	Sant Salvador de Guardiola		Municipis del tram entre 3.000 i 4.000 habitants ¹	
	Cultura	Total Ajuntament	Cultura	Total Ajunt. tram
Capítol I	0,0%	29,5%	25,3%	32,9%
Capítol II	76,3%	44,7%	49,5%	42,6%
Capítol III	0,0%	0,6%	0,0%	1,1%
Capítol IV	0,7%	5,2%	10,9%	6,1%
Capítol VI	23,0%	13,1%	12,8%	9,8%
Capítol VII	0,0%	0,0%	1,5%	0,4%
Capítol VIII	0,0%	0,0%	0,0%	0,0%
Capítol IX	0,0%	6,9%	0,0%	7,0%
Total capítols	100,00%	100,00%	100,00%	100,00%
Despesa corrent (caps I, II, IV)	77,03%	79,79%	85,70%	82,55%
Despesa de capital (cap VI, VII)	22,97%	13,22%	14,30%	10,34%

Despesa financera (caps VIII, IX)	0,00%	6,99%	0,00%	7,11%
Total capítols	100,00%	100,00%	100,00%	100,00%

¹ SIEM 2013 _sense dades pressupostàries de Cultura per a Sant Julià de Vilatorça.

SIEM 2014_ no consten dades pressupostàries per a Santa Susanna.

Font: elaboració del CERC a partir de les dades publicades pel Servei d'Informació Econòmica Municipal (SIEM), Àrea d'Hisenda i Recursos Interns, Direcció de Serveis de Planificació Econòmica de l'Àrea de Presidència de la Diputació de Barcelona.

6.4.4 Dades culturals

1. Associacionisme

Taula 5.1. Nombre d'entitats. Comparativa territorial

	Entitats	Entitats/1000 h.	Entitats culturals	Entitats culturals/1000 h.
Sant Salvador de Guardiola	35	11,19	14	4,48
Bages	1.646	9,40	804	4,59
Província Barcelona	47.368	8,49	21.696	3,89

Font: elaboració del CERC a partir de dades publicades pel Departament de Justícia, Generalitat de Catalunya. Actualització: abril 2018: http://justicia.gencat.cat/ca/serveis/guia_d_entitats/

Taula 5.2. Nombre d'entitats. Comparativa territorial per cada 1.000 habitants

	Entitats	Entitats culturals	% Entitats culturals/ Entitats
Sant Salvador de Guardiola	35	14	40,0%
Bages	1.646	804	48,8%
Província Barcelona	47.368	21.696	45,8%

Font: elaboració del CERC a partir de dades publicades pel Departament de Justícia, Generalitat de Catalunya. Actualització: abril 2018: http://justicia.gencat.cat/ca/serveis/guia_d_entitats/

St Salvador de Guardiola. Llistat d'entitats

Culturals

Associació Creativa't

Associació Cultural Pro Retaule de Salelles

Associació Musical Petits Rossinyols

Associació Taller de Teatre Infantil

Cercle Cultural la Guíxola

Colla de Geganters i Grallers de Sant Salvador de Guardiola

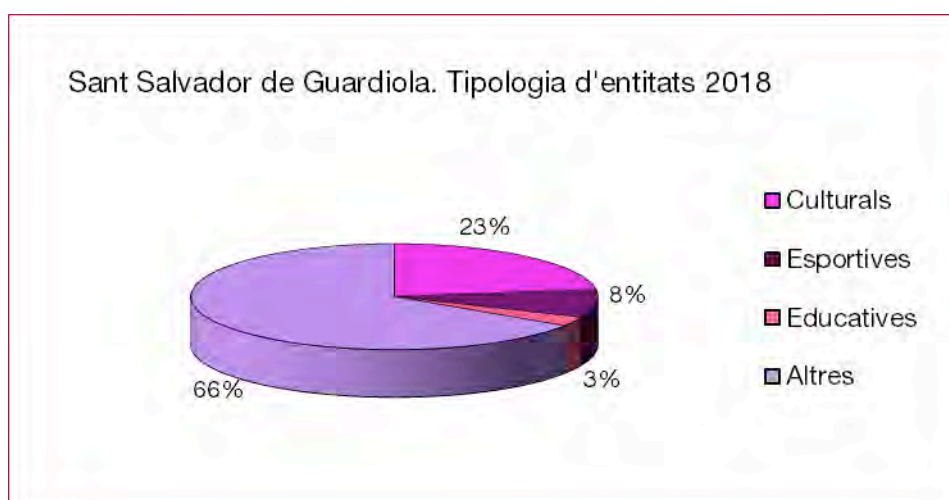
Creativa't

Grup Teatral 7 + 2

Nota: el web del municipi no classifica les entitats per categories.

Font: elaboració del CERC a partir de dades publicades a la pàgina web de l'Ajuntament de Sant Salvador de Guardiola. Actualització abril 2018: <http://www.santsalvadordeguardiola.cat/el-municipi/guia-del-municipi/entitats-i-associacions/>

Gràfic 5.1. St Salvador de Guardiola. Tipologia d'entitats municipal



Font: elaboració del CERC a partir de dades publicades a la pàgina web de l'Ajuntament de Sant Salvador de Guardiola. Actualització abril 2018: <http://www.santsalvadordeguardiola.cat/el-municipi/guia-del-municipi/entitats-i-associacions/>

2. Biblioteques – Dades de lectura pública

Taula 6.1. St Salvador de Guardiola. El Bibliobús Cavall Bernat.

Carrer Cintaires, 30-32

08242 Manresa

Tel. 649 093 980

a/e: b.cavallbernat@diba.cat

Director/a: Oscar Santotomás Mainar

Amb el suport de la biblioteca del Casino de Manresa

Dies sense servei 2018

- Festes laborals que marca el calendari oficial a Catalunya
- Setmana Santa: del 26 al 29 de març
- Festa local: 30 de juliol

- Vacances d'estiu: del 31 de juliol al 31 d'agost
- Nadal: 24, 27, 28 i 31 de desembre

Itinerari: Calders / Callús / Casserres / Castellfollit del Boix / Castellfollit del Boix - Maians / Castellnou de Bages - El Serrat / Castellnou de Bages - Les Pinedes / L'Estany / Fonollosa / Monistrol de Calders / Els Prats de Rei / Rajadell - Els Molins / St. Mateu de Bages-Valls de Torroella / Santa Maria d'Oló i Sant Salvador de Guardiola:

- gener: dijous: 11 i 25: d'11 a 13.30 h
- febrer: dijous: 8 i 22: d'11 a 13.30 h
- març: dijous: 8 i 22: d'11 a 13.30 h
- abril: dijous: 12 i 26: d'11 a 13.30 h
- maig: dijous: 10 i 24: d'11 a 13.30 h

- juny: dijous: 7 i 21: d'11 a 13.30 h
- juliol: dijous: 5 i 19: d'11 a 13.30 h
- agost: ---
- setembre: dijous: 6 i 20: d'11 a 13.30 h
- octubre: dijous: 4 i 18: d'11 a 13.30 h
- novembre: dijous: 15 i 19: d'11 a 13.30 h
- desembre: dijous: 13: d'11 a 13.30 h

Font: Gerència de Serveis de Biblioteques de la Diputació de Barcelona:

<https://bibliotecavirtual.diba.cat/es/bibliobus-cavall-bernat>

Taula 6.2. Dades de referència

Bibliobús Cavall Bernat	2016	2017
Població del municipi	3.141	3.127
Usuaris residents al municipi	586	570
Percentatge d'usuaris residents al municipi	19%	18%
Usuaris donats d'alta	7%	5%
Préstecs¹	1.636	828

¹ s'indiquen els préstecs per parada (inclou préstecs, renovacions i renovacions en línia). Font: Gerència de Serveis de Biblioteques de la Diputació de Barcelona.

3. Dades de l'Oficina de Difusió Artística (ODA)

Taula 7.1. Circuit d'Espectacles de l'Oficina de Difusió Artística 2016

	Funcions	Funcions/1000 hab.	Assistents	Assistents/1000 hab.
Sant Salvador de Guardiola	1	0,32	79	25
Mitjana municipis tram de població	6.86	2,40	672	236
Mitjana total municipis que han participat al Circuit	0,60	22,58	5.274	149

Nota: Sant Salvador de Guardiola no participa en el Circuit durant el 2015.

Font: Oficina de Difusió Artística, Diputació de Barcelona. Nota: 78 municipis de la província de Barcelona van participar en el Circuit al llarg del 2016, 14 corresponien al tram de municipis < de 5.000 habitants, tram en el qual s'inclou Sant Salvador de Guardiola.

Taula 7.2. Dades del programa Anem al Teatre 2015-2016 i 2016-2017

		Àmbit territorial	2015-2016		2016-2017 ²	
Municipis participen ¹	que	Bages	32	97%	47	95,92%
		Prov. Barcelona	157		154	
Funcions		Bages	60		92	
		Prov. Barcelona	371		428	
Centres docents participants		Bages	56	64,1%	87	72,5%
		Prov. Barcelona	326		336	
Espectadors ³		Sant Salvador de Guardiola	529		483	60,8%
		Bages	11.512		17.236	
		Prov. Barcelona	81.263		84.111	
Alumnes ⁴		Sant Salvador de Guardiola	319	97%	286	93,8%
		Bages	8.483	31,6%	12.379	41%

Font: Oficina de Difusió Artística, Diputació de Barcelona

¹ El percentatge dels municipis participants està calculat en base als municipis adherits al programa sobre el total de municipis d'aquesta comarca que tenen escola. Casos particulars: s'han comptat Gósol que no forma part de la província de Barcelona però participa al programa.

² Des del curs 2016/17 les comarques del **Bages, el Berguedà i el Moianès** formen part d'un mateix lot.

³ Cada alumne pot assistir fins a un màxim de tres espectacles, per tant, un alumne pot arribar a comptar com a tres espectadors. Per a més informació, podeu consultar la nota metodològica.

⁴ Els percentatges indicats a "alumnes" mostren la proporció d'alumnes participants sobre el total d'alumnes censats. El cens escolar es calcula en base als municipis adherits de cada

comarca. Al curs 2005/06 el programa va ampliar l'oferta artística als cursos de batxillerat i cicles formatius.

Nota: a la comarca del Bages, entre el curs 1997/98 i el curs 2003/04, la Diputació de Barcelona i els ajuntaments oferien suport a la campanya organitzada per La General d'Espectacles. A partir del curs escolar 2004-05 el Bages s'afegeix a la resta de comarques on es desenvolupa el programa Anem al teatre organitzat directament per la Diputació de Barcelona i els ajuntaments.

4. Dades de l'Oficina de Patrimoni Cultural (OPC)

4.1. St Salvador de Guardiola. Béns de patrimoni inventariats

	Núm.	Percentatge
Patrimoni immoble	357	81,32%
Patrimoni moble	14	3,19%
Patrimoni documental	8	1,82%
Patrimoni immaterial	24	5,47%
Patrimoni natural	36	8,20%
Total	439	100,00%

Font: Oficina de Patrimoni Cultural, Diputació de Barcelona

4.2. Xarxa de Museus Locals

St Salvador de Guardiola no participa a la Xarxa de Museus Locals.

Font: Diputació de Barcelona. Web Xarxa de Museus

<http://museuslocals.diba.cat/xarxa/directori>

4.3. Xarxa d'Arxius Locals

St Salvador de Guardiola no participa a la Xarxa d'Arxius Locals

Font: Oficina de Patrimoni Cultural, Diputació de Barcelona:
<https://www.diba.cat/web/opc/xam-directori>

5. Comunicació

5.1. St Salvador de Guardiola. Articles de premsa comarcal i nacional on es recull informació cultural del municipi.

Sant Salvador de Guardiola	Premsa comarcal	Premsa nacional
2016	1	0
2017	2	0

2016

Notícia: Mercè Conesa estrena el Racó Cultural de Sant Salvador de Guardiola



Abans ha estat a Manresa on ha visitat l'Ajuntament i la Cova de Sant Ignasi

(Naciódigital.cat) (01/05/2016)

2017

Programació: El festival d'obres de petit format nascut a Avinyó estén les arrels a cinc pobles més



Els muntatges de curta durada del Test també es veuran enguany a Santpedor, Sant Salvador, Navarcles, Gironella i Cabrianes

(Regió 7) (11/10/2017)

Notícia: Sant Salvador de Guardiola ja disposa de Mapa del Patrimoni Cultural

Amb aquest treball s'han inventariat 439 elements del patrimoni cultural i natural del



terme

(Naciódigital.cat) (13/02/2017)

Font: elaboració del CERC a partir de les dades del dossier de premsa de l'Àrea de Cultura, Educació i Esports de la Diputació de Barcelona: <http://aplicacions.diba.cat/ddp/ddp.jsp>



**Diputació
Barcelona**

**Àrea de Cultura,
Educató i Esports**

Gerència de Serveis de Cultura
Centre d'Estudis i Recursos Culturals (CERC)
Montalegre, 7. 08001 Barcelona
Tel 934 022 565 · Fax 934 022 577
o.estudisrc@diba.cat · www.diba.cat/cerc