

PAUTES PER A L'ELABORACIÓ D'UN PLA D'EQUIPAMENTS CULTURALS AL MUNICIPI DE CENTELLES

AJUNTAMENT DE CENTELLES

ÀREA DE CULTURA DE LA DIPUTACIÓ DE BARCELONA

abril – agost 2008



PAUTES PER A L'ELABORACIÓ D'UN PLA D'EQUIPAMENTS CULTURALS AL MUNICIPI DE CENTELLES

1. INTRODUCCIÓ I METODOLOGIA

2. DIAGNOSI TERRITORIAL

- Una aproximació històrica
- Territori: localització geogràfica, urbanisme, població, economia i nivell d'instrucció
- Síntesi d'oportunitats territorials per a la optimització dels serveis culturals a Centelles i Osona Sud

3. ELS AGENTS I RECURSOS CULTURALS DE CENTELLES

4. DIAGNOSI DELS EQUIPAMENTS CULTURALS: RADIOGRAFIA I MAPA ACTUAL

5. PROPOSTES

- Definició i objectius del Pla d'equipaments culturals de Centelles
- Disseny del nou mapa d'equipaments culturals de Centelles
- Quadre de síntesi
- Cronologia de les propostes

6. CRÈDITS

INTRODUCCIÓ I METODOLOGIA

1. INTRODUCCIÓ I METODOLOGIA

Aquest document s'ha plantejat com una eina per reordenar l'actual mapa d'equipaments culturals del municipi de Centelles, especialment pel que fa als seus possibles canvis d'ubicació, orientació o millores en l'espai, l'acció i la gestió. Així mateix, es vol definir un nou model d'estructura i funcionament en xarxa que tingui en compte tant els actuals equipaments com els de nova creació.

Les pautes descrites en aquest document s'emmarquen en una sèrie d'objectius que es poden resumir en dues motivacions bàsiques:

- Millorar les condicions de vida i el benestar de la ciutadania del municipi de Centelles
- Oferir serveis culturals de qualitat als municipis que conformen la franja territorial d'Osona Sud

Així doncs, aquesta proposta vol anar més enllà d'ampliar i millorar els serveis culturals en clau local, per tal de convertir Centelles en un municipi de referència territorial. Aquest territori que conforma la zona de l'Alt Congost i la Plana de Vic és també conegut com les "*Portes del Montseny*", una denominació que inspira les intencions d'aquest document: "*Centelles, les portes de la cultura*".

El document es divideix en dos apartats: un primer de diagnosi, que afecta tant a la realitat sociodemogràfica del territori com a la situació dels equipaments culturals, i un segon de propostes d'acció, on es dibuixa el nou mapa per a la xarxa d'equipaments culturals de Centelles a partir d'una valoració global dels mateixos.

Per tal de dur a terme aquesta proposta, s'ha seguit la següent metodologia de treball:

- Reunió amb la regidora i el tècnic de cultura per fer un plantejament de la situació cultural del municipi

- Reunió amb la regidora i el tècnic de cultura per concretar la petició i definir la metodologia i els terminis del treball
- Visita als equipaments culturals per conèixer el seu estat, funcionament i ús, així com detectar el seu potencial i les seves mancances
- Recopilació documental sobre els equipaments culturals actuals i els projectes per als de nova creació
- Recerca documental de la realitat sociodemogràfica del territori
- Redacció del document i contrast amb els responsables municipals. Es debat la idoneïtat de les propostes recollides, la seva oportunitat en clau de política cultural i la seva viabilitat en clau pressupostària

DIAGNOSI

2. DIAGNOSI TERRITORIAL DE CENTELLES

2.1. Una aproximació a la història local

La vila de Centelles va ser fundada el s. IX amb el nom de *Santa Coloma de Pujolric*, que més tard va canviar pel de *Santa Coloma de Vinyoles*. Al s. XIII s'establí la Baronia de Centelles, que residia al Castell de Sant Martí. En acabar l'edat mitjana, els barons abandonen el castell i resideixen a la població, que canvia el seu nom pel de *Santa Coloma de Centelles*, convertint-se en comtat. En aquell moment, s'estén la seva població fora de les muralles, es constitueix en centre del comtat i es reuneix a la vila el Consell General o Baronia (que llavors formaven el Consell les parròquies de Balenyà, Bertí, Sant Martí i Valldenou). La Torre del Portal es va construir en el s. XIII a fi de fortificar la població. Durant la Guerra de Successió (s. XVIII), Centelles es va inclinar per donar suport a Felip V, un fet que li va valer el títol de "Muy Fidelísima Vila" com a premi. Més endavant, a la guerra de la Independència (s. XIX), la vila fou objecte d'una cruenta lluita contra els francesos que va suposar la destrucció de part del nucli urbà. Durant el primer terç del s. XX, Centelles progressaria amb la introducció de noves formes d'energia en algunes empreses tèxtils, i pel seu desenvolupament com a vila d'estiueig per l'impuls que va suposar el pas del ferrocarril. Després dels anys difícils de la Guerra Civil, Centelles es comença a recuperar als anys 60, amb un augment de la població, per la diversificació de la indústria (filatura, embotits, pells adobades, construcció, etc.), l'expansió urbanística i la revifalla de la vida cultural.

2.2. Territori

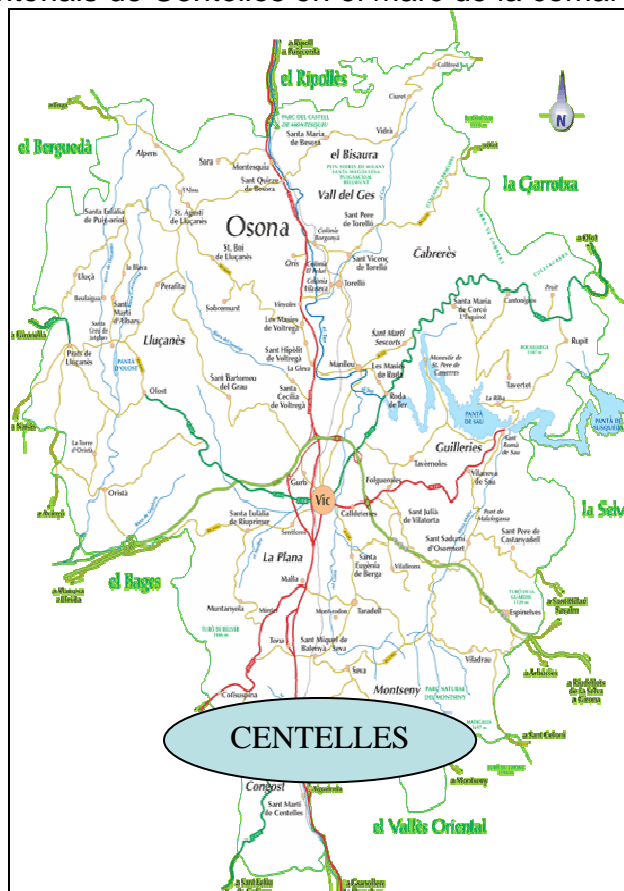
2.2.1. Localització geogràfica i entorn territorial

Centelles està situada al sud de la comarca d'Osona, a 17 km de Vic, capital de la comarca i a 52 km de Barcelona. La seva superfície és de 15,13 km² i té una altitud de 498 m. La seva situació dins del mapa osonenc s'emmarca dins la *Plana de Vic*, al sud de la comarca, que juntament amb l'Alt Congost conformen les *Portes del Montseny*. A nivell orogràfic, la zona està totalment envoltada de muntanyes: les del Ripollès i la Garrotxa cap el nord, les Guillerries a l'est, el

Montseny al sud-est, el Moianès i el Lluçanès cap a Ponent, i queda tancada pel cercle de serralades de Bellmunt, Collsacabra, Guillerries, Matagalls, Tagamanent, els espadats de Bertí, Collsuspina, Gurb, el Grau i Orís, així com els contraforts pirinencs de Montesquiú i de Besora. Pel seu clima mediterrani continental, Centelles es va convertir en un lloc d'estiu característic.

La comarca d'Osona és una comarca dinàmica amb una xifra propera als 150.000 habitants. La comarca té una extensió de 1.264 km² distribuïts en 51 municipis. Situada a l'interior de Catalunya és un territori ben comunicat, a poc més de 60 km al nord de Barcelona. Osona és una realitat heterogènia on conviuen àrees geogràfiques i sectors econòmics diversos. En relació a les comarques veïnes (Bages, Berguedà i Vallès Oriental), Osona és la comarca formada per més municipis, un indicador indirecte del fort equilibri en la distribució de població sobre el territori.

Límits territorials de Centelles en el marc de la comarca d'Osona



Font: Osona Turisme, Consell Comarcal d'Osona (2008)

Les *Portes del Montseny* és una marca turística que engloba la majoria de municipis del voltant de Centelles (Plana de Vic i l'Alt Congost): *Aiguafreda, Balenyà, El Brull, Centelles, Malla, Muntanyola, Sant Martí de Centelles, Santa Eulàlia de Riuprimer, Seva, Taradell, Tona i Viladrau*. Aquest conjunt de municipis podria constituir una bona oportunitat per a la cooperació intermunicipal, en la que Centelles podria arribar a exercir un paper de lideratge.

2.2.2. Urbanisme

El model d'urbanització de Centelles és dual: molt compacte i adequat en el nucli urbà, i molt dispers i extensiu en les urbanitzacions de Sant Pau i Puigsagardí¹. La superfície del terme municipal és de 15,13 km² per una població de 6.909 habitants. Una dada significativa del terme municipal és que Centelles encara disposa d'una part important de superfície no urbanitzable per requalificar². La següent imatge ens dóna una idea de l'extensió territorial i la demarcació del centre urbà amb les seves limitacions amb altres municipis del voltant:



Font: Sistema d'Informació Territorial Municipal (SITMUN), DIBA (2007)

¹ Document de síntesi de l'Auditoria Ambiental Agenda 21 de Centelles (2003)

² Pla Director de Promoció Econòmica a Osona Sud – Alt Congost, Fundació CIREM (2002)

La densitat poblacional de Centelles és d'uns 455 hab/km², una xifra que podem contrastar amb diferents municipis de la comarca d'Osona:

Municipis	Població	Superfície (km ²)	Densitat (hab/km ²)
Sant Martí de Centelles	941	25,6	36,8
Santa Eulàlia de	954	13,8	69
Viladrau	1.036	50,7	20,4
Sant Pere de Torelló	2.272	55,1	41,2
Aiguafreda	2.375	7,9	300,6
Seva	3.191	30,4	105
Balenyà	3.581	17,4	206,2
Centelles	6.909	15,17	455,44
Tona	7.578	16,54	458,16
Torelló	13.449	13,5	997,7
Manlleu	20.091	17,2	1.166
Vic	38.321	30,6	1.253

Font: Institut d'Estadística de Catalunya (2007)

Una de les singularitats urbanístiques del municipi de Centelles és tenir un consum de sòl moderat (al *Pla General d'Urbanisme a Centelles* de l'any 2003, ja es preveia una densitat al centre del nucli de Centelles d'uns 30 habitatges/ha), un fet que a la pràctica implica un bon confort pels habitants i un estalvi relatiu en despeses de manteniment urbà. Pel que fa a les urbanitzacions del voltant de Centelles, tot i que mínimes, tenen un consum de sòl desmesurat amb una densitat mitjana inferior a 4 habitatges. Les condicions actuals dels serveis urbans en aquestes urbanitzacions (a diferència del centre de Centelles) no són les adequades i els equipaments són inexistents, tot i que la qualitat de l'entorn natural és molt bona.

La mobilitat interna de Centelles queda estructurada especialment pel Passeig i l'avinguda Ildefons Cerdà. El centre del casc antic és el nucli amb més dinamisme urbà a nivell d'habitatges, comerç i equipaments, i en aquest sentit, s'ha presentat una proposta en el marc de la Llei de Barris³ per portar a terme una intervenció integral que millori la seva accessibilitat i els seus elements constitutius (urbanisme, equipaments i serveis), així com la seva connexió amb

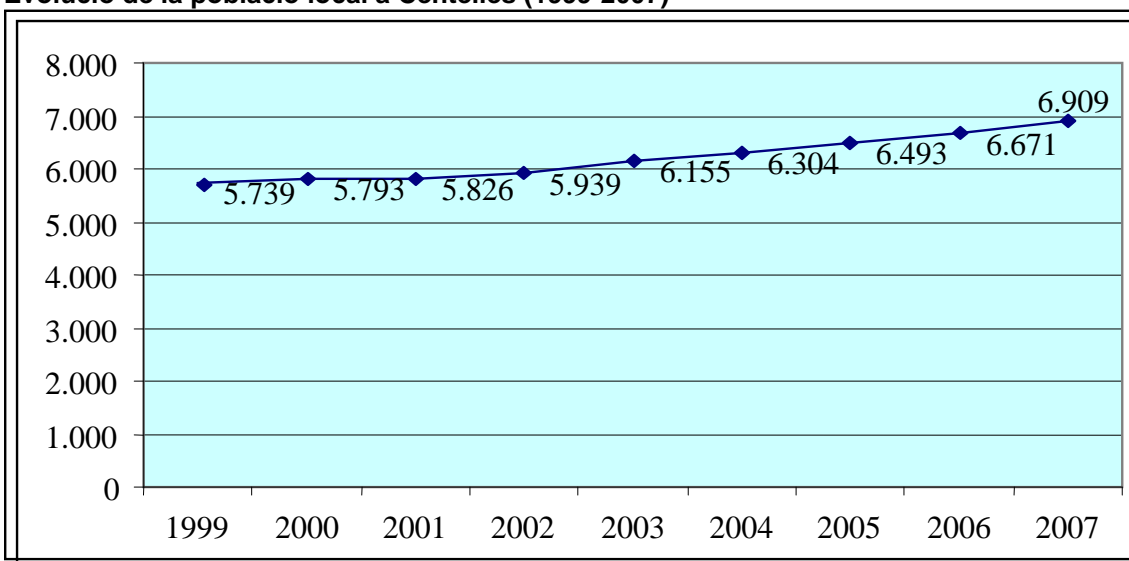
³ *Intervenció integral al nucli antic de Centelles, Ajuntament de Centelles – Direcció de Serveis d'Habitatge, Urbanisme i Activitats (2007)*

la resta del municipi. En el casc antic es concentra la majoria d'equipaments culturals públics (Casal–Auditori Francesc Macià, Biblioteca Cooperativa, Centre de Cultura, Capella de Jesús, Centre Marçó Vell, espai Zona del Vapor,...).

2.3. Població

Centelles té una població de 6.909 habitants segons el cens de l'any 2007⁴ (en 8 anys, ha guanyat unes 1.200 persones). L'evolució de la població en els darrers anys ha estat la següent:

Evolució de la població local a Centelles (1999-2007)



Font: Elaboració pròpia a partir de l'IDESCAT (2007)

Pel que fa a la comarca d'Osona, l'any 2007 es situava en 147.138 habitants (en el mateix període, ha guanyat 30.000 habitants). L'evolució comparativa i l'increment comparatiu de la població en els darrers 15 anys en relació a la comarca d'Osona i Catalunya es poden observar en els següents quadres:

⁴ Institut d'Estadística de Catalunya (IDESCAT), 2007

Evolució comparativa de la població (1991-2007)

	1991	1996	2001	2004	2005	2007
Centelles	5.682	5.771	5.826	6.304	6.493	6.909
Osona	117.442	122.923	129.455	138.630	142.337	147.138
Catalunya	6.059.494	6.090.040	6.361.365	6.813.319	6.995.206	7.210.508

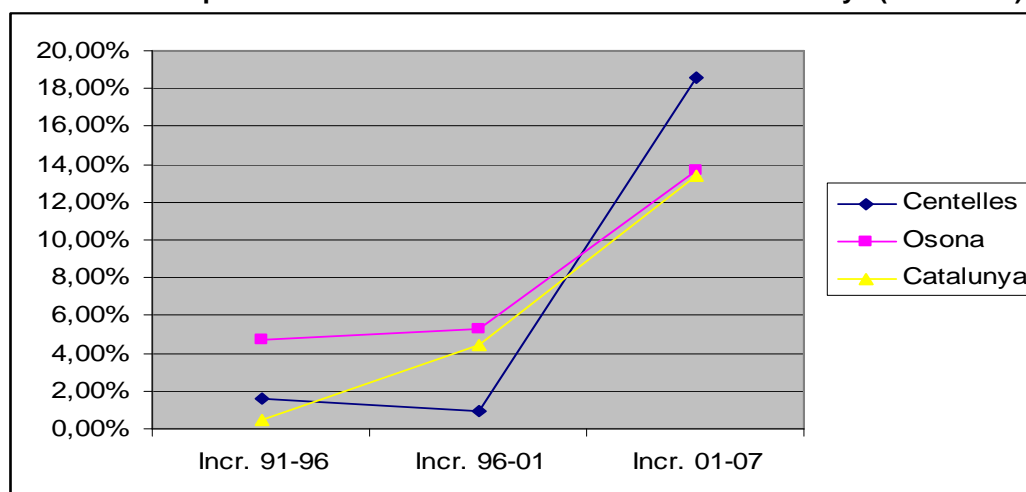
Font: Elaboració pròpia a partir de l'IDESCAT (2007)

Increment comparatiu de la població: municipi, comarca i Catalunya (1991-2007)

	Incr. 91-96	Incr. 96-01	Incr. 01-07
Centelles	1,57%	0,95%	18,59%
Osona	4,67%	5,31%	13,66%
Catalunya	0,50%	4,46%	13,35%

Font: Elaboració pròpia a partir de l'IDESCAT (2007)

Increment de la població de Centelles en relació a Osona i Catalunya (1991-2007)



Font: Elaboració pròpia a partir de l'IDESCAT (2007)

L'any 2007, la distribució per sexe de la població local Centelles era de 3.381 homes i 3.528 dones (a Osona, 73.272 i 72.468 respectivament). Per edats, un 14,47% era menor de 15 anys, un 67,87% se situava entre els 15-64 anys, i un 17,66% era major de 65 anys (a Osona, xifres similars, amb un 15,70%, 67,57% i 16,73% respectivament). La distribució de la població a Centelles per edats en els darrers anys (1991, 1996, 2002, 2007) en comparació amb la comarca d'Osona i Catalunya, queda resumida en el següent quadre:

Distribució de la població per edat.: municipi, comarca i Catalunya (1991-2007)

1991	Centelles	%	Osona	%	Catalunya	%
<15	993	17,48%	21.290	18,13%	1.076.278	17,76%
15 – 64	3.770	66,35%	78.236	66,62%	4.115.905	67,92%
>65	919	16,17%	17.916	15,26%	867.311	14,31%

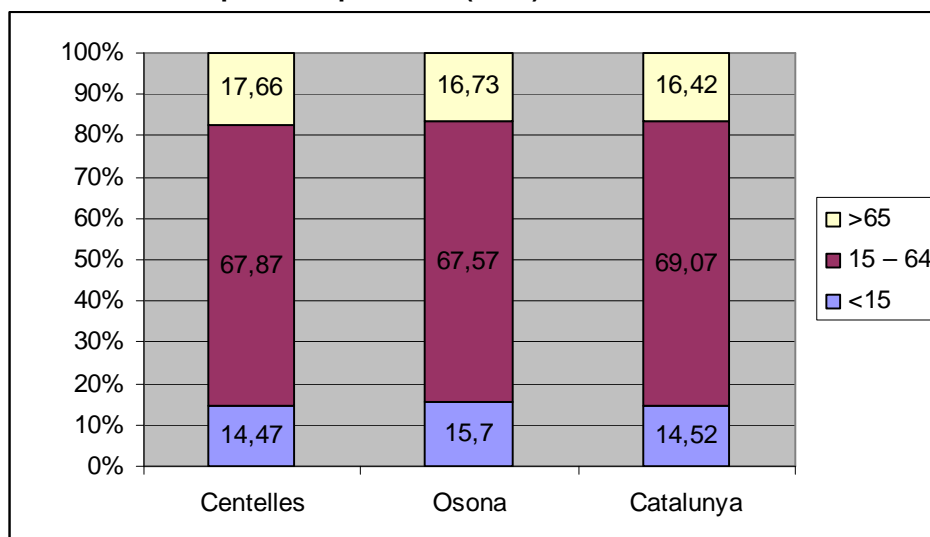
1996	Centelles	%	Osona	%	Catalunya	%
<15	866	15,01%	18.901	15,38%	892.431	14,65%
15 – 64	3.821	66,21%	82.928	67,46%	4.205.903	69,06%
>65	1.084	18,78%	21.094	17,16%	991.706	16,28%

2002	Centelles	%	Osona	%	Catalunya	%
<15	793	13,35%	19.347	14,59%	889.097	13,66%
15 – 64	3.974	66,91%	89.089	67,19%	4.487.305	68,97%
>65	1.172	19,73%	24.165	18,22%	1.130.038,00	17,37%

2007	Centelles	%	Osona	%	Catalunya	%
<15	1.000	14,47%	23.100	15,70%	1.046.915	14,52%
15 – 64	4.689	67,87%	99.428	67,57%	4.979.965	69,07%
>65	1.220	17,66%	24.610	16,73%	1.183.628,00	16,42%

Font: Elaboració pròpia a partir de l'IDESCAT (1991-2007)

Distribució de la població per edats (2007)



Font: Elaboració pròpia a partir de l'IDESCAT (2007)

Alguna de les primeres reflexions que podem fer respecte l'estructura d'edats de la població de Centelles⁵ és un augment de l'envelliment en els darrers anys (amb una taxa de quasi un 20%). A la zona d'Osona–Sud, a més de Centelles,

⁵ Pla Director de Promoció Econòmica a Osona Sud–Alt Congost, Fundació CIREM (2002)

l'envelliment es concentra en municipis com *Brull, Malla, Santa Eulàlia de Riuprimer i Viladrau*, mentre que la pèrdua de joventut és més clara a municipis grans com *Taradell i Tona*. Al municipi de Centelles, també destaquem un augment en termes absoluts del nombre de joves que viuen al poble, tot i que en termes relatius hagin perdut pes respecte el conjunt de la població. El major nombre de joves de Centelles és el grup d'edat de majors de 25 anys (37%), i el grup menys nombrós el de 15 a 19 anys (29%)⁶.

Així mateix, tant a Centelles com a la comarca d'Osona, observem que s'ha produït un increment poblacional a causa de la immigració. Tot i que a Centelles el 80% de població ha nascut o procedent de Catalunya (uns 5.513 habitants segons dades del 2007), en els darrers anys el volum i pes de la població immigrant ha anat augmentant a causa dels reagrupaments familiars i l'arribada de nova població (d'un 1,56% l'any 2001, a un 5,87% l'any 2007)⁷. L'evolució i increment comparatiu de la població immigrant en els darrers anys a Centelles (1991–2007), en relació amb la comarca d'Osona i Catalunya, és la següent:

Evolució comparativa de la població immigrant (1991-2007)

	1991	%	1996	%	2001	%	2007	%
Centelles	31	0,55%	64	1,11%	91	1,56%	381	5,87%
Osona	1.021	0,87%	2.822	2,30%	6.892	5,32%	17.724	12,45%
Catalunya	102.026	1,68%	171.806	2,82%	388.576	6,11%	1.066.070	15,24%

Font: Elaboració pròpia a partir de l'IDESCAT (1991-2007)

Increment comparatiu de la població immigrada (1991-2007)

	Incr 91-96	Incr 96-01	Incr 01-07
Centelles	1,06%	0,42%	3,18%
Osona	1,76%	1,44%	1,57%
Catalunya	0,68%	1,26%	1,74%

Font: Elaboració pròpia a partir de l'IDESCAT (Institut d'Estadística de Catalunya)

⁶ Pla Jove de Centelles 2005–2007, Ajuntament de Centelles

⁷ Elaboració pròpia a partir de dades de l'IDESCAT, 2007

Pel que fa a l'origen i evolució de la població a Centelles per Comunitats Autònomes, constatem les següents dades en els darrers anys (1991–2007):

Origen de la població per Comunitats Autònomes (1991-2007)

	1991	%	1996	%	2001	%	2007	%
Catalunya	4.637	82%	4.727	82%	4.779	82%	5.513	80%
Andalusia	635	11%	617	11%	593	10%	588	9%
Aragó	44	1%	38	1%	37	1%	35	1%
Castella M.	112	2%	98	2%	89	2%	92	1%
Castella Lleó	41	1%	45	1%	36	1%	48	1%
Extremadura	9	0%	12	0%	16	0%	26	0%
Galícia	100	2%	91	2%	99	2%	100	1%
Múrcia	10	0%	9	0%	9	0%	11	0%
Resta CCAA	63	1%	70	1%	87	1%	115	2%
Estranger	31	1%	64	1%	91	2%	381	6%
TOTAL CCAA*	1.014	18%	980	17%	966	17%	1.015	15%
TOTAL MUNICIPI	5.682	100	5.771	100	5.836	100	6.909	100

Font: Elaboració pròpia a partir de l'IDESCAT (2007)

Si ens fixem finalment en les nacionalitats de la població immigrada a Centelles⁸, d'un total de 381 persones destaquen, entre d'altres, els col·lectius iberoamericans (amb 139 persones), africans (76 persones) i europeus (87 persones). Aquestes serien les dades completes l'any 2007:

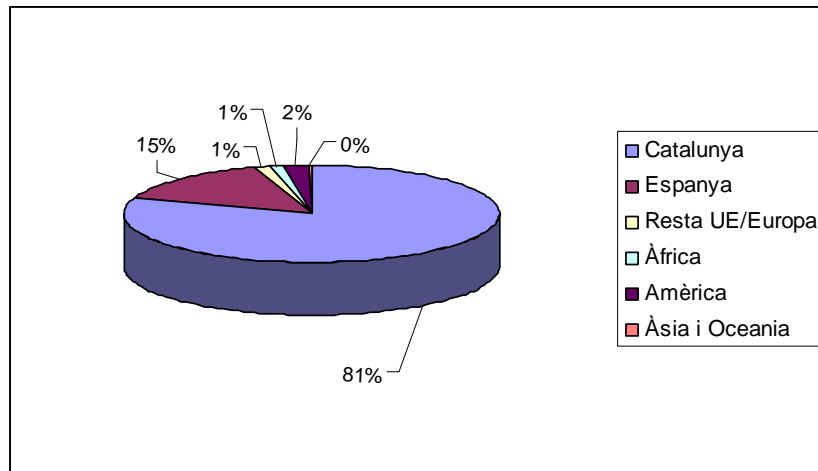
Població immigrant segons nacionalitat (2007)

	Homes	Dones	Total
Resta UE	33	34	67
Resta Europa	8	14	22
Àfrica	38	38	76
Amèrica del Nord i Central	2	14	16
Amèrica del Sud	66	73	139
Àsia i Oceania	6	9	15
TOTAL	3.381	3.528	6.909

Font: Elaboració pròpia a partir de l'IDESCAT (2007)

⁸ Institut d'Estadística de Catalunya (IDESCAT), 2007

Distribució de la població segons la nacionalitat (2007)



Font: Elaboració pròpia a partir de l'IDESCAT (2007)

En contrast, a la comarca d'Osona observem que té un pes molt més gran el col·lectiu africà que l'iberoamericà (12.000 i 3.100 persones respectivament). Les xifres completes, en contrast amb la comarca d'Osona i de Catalunya, són aquestes:

Població immigrant segons nacionalitat. Comparativa comarca i Catalunya (2007)

	Centelles	Osona	Catalunya
Resta UE	67	2.137	230.705
Resta Europa	22	375	43.037
Àfrica	76	11.984	253.016
Amèrica del Nord i Central	16	324	49.655
Amèrica del Sud	139	3.119	308.052
Àsia i Oceania	15	778	88.042
TOTAL	6.909	147.138	7.210.508

Font: Elaboració pròpia a partir de l'IDESCAT (2007)

La tendència d'aquest flux migratori apunta a un creixement futur de la població. Aquest fet, i la consegüent diversitat cultural, implica tot un repte per a l'acció futura de les polítiques públiques tant a Centelles com a la comarca d'Osona, sobretot de cara a la cohesió social, l'aprenentatge de la llengua, la convivència, o l'adaptació dels serveis i recursos públics a les noves

necessitats⁹. Així mateix, pot ser una bona oportunitat per enriquir la vida social i cultural de Centelles.

En general, aquestes podrien ser algunes observacions sobre la població de Centelles:

- ✓ Nucli de població molt cohesionat.
- ✓ Població amb un ritme de creixement moderat i estable (els creixements més destacats a la zona d'Osona Sud–Alt Congost, es detecten a municipis com Seva, Taradell, Tona i Balenyà). Tot i això, els nivells de creixement haurien d'implicar una ampliació de la cobertura dels serveis culturals locals.
- ✓ Taxa d'envelliment gradual i intens.
- ✓ Augment en termes absoluts del nombre de joves que viuen al poble, tot i que en termes relatius hagin perdut pes respecte el conjunt de la població.
- ✓ Increment gradual de la població immigrant (d'un 1,56% l'any 2001, a un 5,87% l'any 2007).

2.4. Dades econòmiques

➤ Economia i ocupació sectorial

Segons les dades de l'Anuari econòmic comarcal de l'any 2007 portat a terme per Caixa Catalunya, la comarca d'Osona ha tingut en els últims anys un fort creixement econòmic¹⁰ (s'observa un creixement acumulat entre el 2000 i el 2006 d'un 16%). Això s'explica per una recuperació dels grans sectors econòmics a Osona, molt especialment el de la construcció (amb un increment de número d'habitatges del 17,4% durant l'any 2006), i el de serveis, que passa d'un 2,92% a un 4,05% durant l'any 2006. Així mateix, es constata el clar retrocés del teixit industrial (durant molts anys, el principal motor econòmic de la comarca), i l'estancament de l'activitat agrícola.

⁹ Estudi "La cultura a la comarca d'Osona", 2007 (Consell Comarcal d'Osona)

¹⁰ L'any 2006, el VAB d'Osona va ser d'un 3,64%, lleugerament per sota del 3,71% com a mitjana catalana

Centelles ha destacat tradicionalment per la seva indústria (sector tèxtil, pell, metal·lúrgic i de producció alimentària), i en un grau molt menor, per l'agricultura i la ramaderia. En els darrers anys Centelles ha mantingut el pes del sector industrial, tot i que progressivament es va consolidant el sector serveis, reforçat sobretot pel desenvolupament del comerç i el turisme. En general, el teixit empresarial de la zona d'Osona Sud–Alt Congost (on queda integrat Centelles) està configurat principalment per PIMES i microempreses (d'un a cinc treballadors) que representen el 80% del total d'empreses en el sector de la construcció, agricultura i serveis, i el 63% en el sector industrial¹¹. Aquest teixit destaca per la seva notable diversitat i els principals problemes comuns que ha d'afrontar es troben en la seva dimensió, la situació del mercat de treball i el seu encaix territorial amb les àrees d'influència de Vic i de la concentració metropolitana de Barcelona.

Els següents quadres i gràfics, representen el nivell d'ocupació per sectors d'activitats al municipi de Centelles a partir de dos criteris: l'evolució en el temps (1991–2001), un enfocament actualitzat a través de la classificació segons treballadors assalariats o autònoms durant el 4t trimestre de l'any 2007 i la seva comparació amb la comarca d'Osona¹²:

Evolució d'ocupats per grans sectors d'activitats (1991 – 2001)

Centelles	1991		1996		2001	
	núm.	%	núm.	%	núm.	%
Agricultura	75	3,25 %	70	3,24 %	70	2,58 %
Indústria	1.281	55,50 %	1.078	49,95 %	973	35,84 %
Construcció	218	9,45 %	186	8,62 %	392	14,44 %
Total serveis	734	31,80 %	824	38,18 %	1.280	47,15 %
TOTAL	2.308	100	2.158	100	2.715	100

Font: Elaboració pròpia a partir de l'IDESCAT (Institut d'Estadística de Catalunya)

Nombre d'ocupats per grans sectors d'activitats a Centelles i comarca d'Osona (2007)

Centelles	Tipus	Agricultura	Indústria	Construcció	Serveis	Total persones
	Assalariats	0,57%	57,41%	7,26%	34,76%	2.106
	Autònoms	3,41%	17,19%	19,41%	60%	675
Osona	Assalariats	1,54%	35,38%	10,12%	52,96%	47.374
	Autònoms	5,84%	19,6%	19,37%	55,19%	15.182

Font: Departament de Treball de la Generalitat de Catalunya (2007)

¹¹ Pla Director de Promoció Econòmica Osona Sud–Alt Congost, Fundació CIREM (2002)

¹² Departament de Treball de la Generalitat de Catalunya (2007)

Centelles té unes bones expectatives de futur econòmic, especialment si es fomenten els nous sectors productius emergents del sector serveis¹³. En aquest sentit, i seguint algunes recomanacions de *l'Anuari socioeconòmic de la comarca d'Osona (2005-2006)*, s'hauria de mantenir el pes actual del comerç, incrementar les potencialitats turístiques i dinamitzar activitats terciàries com la sanitat, l'ensenyament i la cultura per donar resposta a les noves necessitats de la població, així com per l'increment poblacional associat al fenomen migratori.

Pel que fa al comerç local, podríem dir que és l'activitat més important del nucli antic de Centelles i que la trama bàsica comercial es concentra en la zona nord d'aquest mateix nucli¹⁴. Així mateix, ens trobem que a la mateixa zona hi ha un 14% de locals buits, un fet que alimentaria les oportunitats per a futures inversions.

També hem de tenir en compte l'estructuració del turisme com a factor de desenvolupament territorial¹⁵. Actualment, a Centelles (i en extensió de la zona *Osona Sud–Alt Congost*) es fa molt necessari trobar un nexa d'unió entre el turisme i l'oferta de productes i serveis locals. En aquest sentit, l'oferta de patrimoni (natural, rural, arquitectònic, etnològic, festes) i de fires i mercats és força abundant a Centelles i caldria plantejar-se una sèrie d'estratègies per potenciar activitats especialitzades (turisme rural, turisme cultural, esports i natura, oci i lleure, patrimoni i festes,...), així com vincular el comerç local més tradicional als fluxos turístics. És molt positiu que a nivell de gestió i organització de serveis, ja existeixi des de l'any 2005 la marca "*Osona Turisme*", que facilita la coordinació i la planificació d'activitats conjuntes entre els diferents organismes de promoció turística territorial. Dels cinc consorcis de turisme que existeixen actualment a Osona Centelles forma part del *Consorti de Turisme Portes del Montseny, l'Alt Congost i la Plana de Vic*¹⁶.

¹³ *Anuari socio-econòmic de la comarca d'Osona 2005-2006*, Caixa Manlleu i Consell Comarcal d'Osona

¹⁴ *Intervenció integral al nucli antic de Centelles*, Ajuntament de Centelles – Direcció de Serveis d'Habitatge, Urbanisme i Activitats (2007)

¹⁵ *Pla Director de Promoció Econòmica a Osona Sud – Alt Congost*, Fundació CIREM (2002)

¹⁶ *Osona Turisme*, Consell Comarcal d'Osona (2007)

➤ Taxa d'atur i mobilitat espacial

Pel que fa a la taxa d'atur¹⁷, a finals de febrer de 2008 es detecten a la comarca d'Osona unes 5.979 persones registrades a l'atur, xifra que suposa un 9,14% de la població activa de la comarca. Aquesta xifra és lleugerament inferior a la taxa catalana, d'uns 9,28%. Si comparem les dades amb les del 2007 observem un increment del 13%, sobretot al sector de la construcció.

Per municipis, l'atur registrat a la zona *d'Osona Sud–Alt Congost* es concentra als municipis de major dimensió, com Centelles, Taradell i Tona. Al municipi de Centelles, les taxes d'atur han afectat sobretot al grup d'edats compresos entre 30 i 34 anys. En general, aquestes són les xifres registrades el mes de febrer de 2008 en comparació amb Osona i Catalunya:

Taxa d'atur a Centelles en comparació amb Osona i Catalunya (2008)

Territori	Total desocupats	Taxa d'atur homes	Taxa d'atur dones	Taxa d'atur total
Centelles	317	6,83%	15,75%	10,63%
Osona	5.979	6,22%	13,12%	9,14%
Catalunya	290.912	7,24%	12,03%	9,28%

Font: Observatori d'Osona per al Desenvolupament Local (2008)

Com a observacions destacables trobem que el mercat de treball osonenc¹⁸ és un dels més cohesionats de Catalunya, amb uns nivells molt elevats d'autocontenció (per cada 100 treballadors de la comarca, 84 es queden a treballar dins d'Osona) i autosuficiència (per cada 100 llocs de treball que s'ofereixen a Osona, 91 llocs els ocupen residents de la mateixa comarca). Pel que fa a la zona *d'Osona Sud–Alt Congost*¹⁹, els residents ocupen el 82% dels llocs de treball al territori, mentre que el 37% de la població ocupada resident (en bona part professionals i tècnics), treballen fora del territori, principalment a l'àrea d'influència de Vic. Més de la meitat dels habitants de Centelles treballen en el municipi, i dels que treballen fora, un 30% es desplacen a Vic i quasi un 20% a Aiguafreda²⁰.

¹⁷ Observatori d'Osona per al Desenvolupament Local (2007–2008), Consell Comarcal d'Osona

¹⁸ Anuari socio-econòmic de la comarca d'Osona (2005-2006), Caixa Manlleu i Consell Comarcal d'Osona

¹⁹ Pla Director de Promoció Econòmica a Osona Sud–Alt Congost, Fundació CIREM (2002)

²⁰ Pla Jove de Centelles 2005 – 2007, Ajuntament de Centelles

La mobilitat espacial de la població de Centelles (com a nucli d'origen i destí)²¹ per motius ocupacionals, en relació a les poblacions del seu voltant, queda reflectida en els següents quadres:

Mobilitat espacial de la població de Centelles (2001)

Municipi d'origen: Centelles		
Municipi de destí	Xifres absolutes	Percentatge
Centelles	1.342	49,8%
Vic	290	10,7%
Balenyà	135	5,01%
Aiguafreda	114	4,23%
Resta comarca	246	9,13%
Resta província Barcelona	378	14,03%
Resta Catalunya	15	0,56%
Fora de Catalunya	175	6,49%
TOTAL	2.695	100%

Font: Institut d'Estadística de Catalunya (2001)

Municipi de destí: Centelles		
Municipi d'origen	Xifres absolutes	Percentatge
Centelles	1.342	62,51%
Balenyà	140	6,52%
Tona	123	5,73%
Vic	105	4,89%
Aiguafreda	58	2,7%
Resta comarca	152	7,8%
Resta província Barcelona	220	10,25%
Resta Catalunya	7	0,33%
TOTAL	2.147	100%

Font: Institut d'Estadística de Catalunya (2001)

➤ **Qualitat de vida: Renda Familiar Bruta Disponible (RFBD)**

Pel que fa a la Renda Familiar Bruta Disponible (RFBD) com a indicador de qualitat de vida, la comarca d'Osona (sense considerar el Barcelonès) s'ha convertit en els darrers anys, juntament amb el Maresme, en el territori de la província de Barcelona amb un major nivell de riquesa per habitant. Segons un estudi fet a la Regió Metropolitana de Barcelona²², el nivell d'ingressos familiars nets anuals a Osona és superior al de la província de Barcelona i la Regió Metropolitana de Barcelona. Si agafem com a referències les xifres de l'any 2002, les dades de Centelles²³ en contrast amb la RFBD de la comarca d'Osona i Catalunya són aquestes:

²¹ Institut d'Estadística de Catalunya (IDESCAT), 2001

²² Enquesta de la Regió Metropolitana (2000), Institut d'Estudis Regionals i Metropolitans de Barcelona

²³ Servei d'Informació Econòmica Municipal (SIEM) – 2007, Àrea de Promoció Econòmica de la Diputació de Barcelona

	RFBD	RFBD per habitant	
	Milers €	Milers €	Índex Catalunya=100
Centelles	76.463€	12,6€	100,2
Osona	1.629.784€	12,1€	96,2
Catalunya	83.373.280€	12,6€	100

Font: Institut d'Estadística de Catalunya (2002)

Així mateix, si comparem la RFBD del municipi de Centelles amb altres municipis de referència similars en característiques territorials²⁴, el resultat és el següent:

2007	Població	Superfície (km ²)	Densitat pobl.	Renda*
Santa Margarida i els Monjos	6.459	17,16	376,40	69.692.284,00€
Santpedor	6.557	16,60	395,00	96.281.964,00€
Centelles	6.909	15,17	455,44	99.165.373,00€
Sallent	7.083	65,26	108,54	94.138.194,00€
Tona	7.578	16,54	458,16	105.561.979,00€

Font: Elaboració pròpia a partir de dades del SIEM i l'Observatori HERMES de la Diputació de Barcelona (2007)

2.5. Nivell d'instrucció

Recalcar, en primer lloc, que les darreres dades disponibles a l'Institut d'Estadística de Catalunya són de l'any 2001, així que, a falta d'altres informacions són les que prendrem com a dades de referència tot i que no siguin actuals. Pel que fa a l'evolució en el temps del nivell d'instrucció de Centelles i la seva comparació amb dades de la comarca d'Osona i Catalunya, destaquem les següents dades:

Nivell d'instrucció. Recomptes de la població major de 10 anys

Centelles	1991		1996		2001	
	Núm.	%	núm.	%	núm.	%
No sap llegir/escriure	124	2,49%	88	1,67%	113	2,16%
Sense estudis	555	11,16%	546	10,35%	745	14,23%
ESO, EGB 1 ^a etapa	2.494	50,17%	2.492	47,26%	1.420	27,11%
Dèficit instructiu	3.183	63,82%	3.126	59,28%	2.278	43,5%
ESO, EGB 2 ^a etapa	1.097	22,07%	949	18,00%	1.564	29,86%
FP 1er grau	217	4,37%	380	7,21%	287	5,48%

²⁴ Elaboració pròpia a partir de dades del SIEM i l'Observatori HERMES de la Diputació de Barcelona (2007)

Suficiència instructiva	1.314	27,07%	1.329	25,21%	1.851	35,34%
FP 2 ^o n grau	68	1,37%	122	2,31%	202	3,86%
BUP i COU	259	5,21%	346	6,56%	434	8,29%
Títol mitjà	58	1,17%	167	3,17%	216	4,12%
Títol superior	99	1,99%	183	3,47%	256	4,89%
Nivell instructiu elevat	484	9,74%	818	15,51%	1.108	21,16%
TOTAL	4.971	100,00	5.273	100,00	5.237	100,00

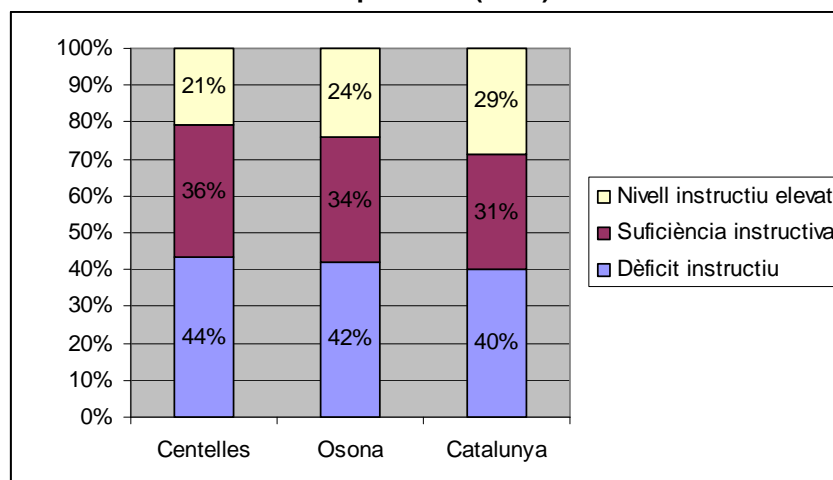
Font: Elaboració pròpia a partir de l'IDESCAT (Institut d'Estadística de Catalunya)

Comparació nivell d'instrucció de la població major de 10 anys

2001	Centelles	Osona	Catalunya
No sap llegir/escriure	113	2.619	129.990
Sense estudis	745	13.104	656.663
ESO, EGB 1 ^a etapa	1.420	32.984	1.500.961
Dèficit instructiu	3.585	48.707	2.287.614
ESO, EGB 2 ^a etapa	1.564	32.779	1.463.540
FP 1er grau	287	6.823	309.298
Suficiència instructiva	1.851	39.602	1.772.838
FP 2 ^o n grau	202	4.923	300.821
BUP i COU	434	10.480	630.034
Títol mitjà	216	6.364	351.677
Títol superior	256	5.503	381.436
Nivell instructiu elevat	1.108	27.270	1.663.968
TOTAL	5.237	115.579	5.724.420

Font: Elaboració pròpia a partir de les dades de l'IDESCAT

Nivell d'instrucció de la població (2001)



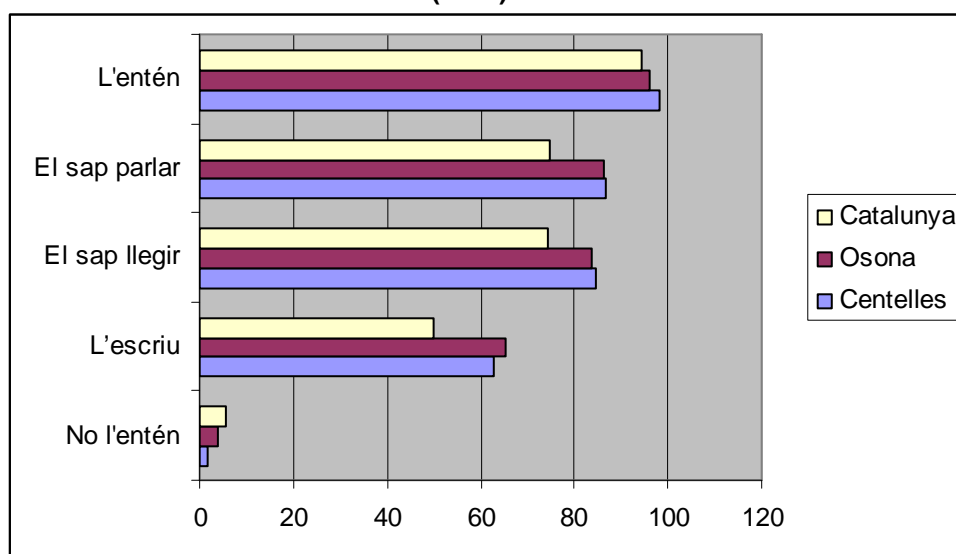
Font: Institut d'Estadística de Catalunya (2001)

Coneixement del català (2001)

2001	Centelles		Osona		Catalunya	
	núm.	%	núm.	%	núm.	%
L'entén	5.548	98,14%	120.820	96,24%	5.837.874	94,51%
El sap parlar	4.900	86,68%	108.036	86,06%	4.602.611	74,52%
El sap llegir	4.782	84,59%	105.072	83,70%	4.590.483	74,32%
L'escriu	3.546	62,73%	82.067	65,37%	3.077.044	49,82%
No l'entén	105	1,86%	4.721	3,76%	338.877	5,49%
Població > 2 anys	5.653	100,00	125.541	100,00	6.176.751	100,00

Font: Elaboració pròpia a partir de l'IDESCAT (Institut d'Estadística de Catalunya)

Nivells de coneixement del català (2001)



Font: Institut d'Estadística de Catalunya (2001)

Tot i que les dades són de l'any 2001, podem arribar a algunes conclusions que ens orientin sobre la situació actual del nivell d'instrucció a Centelles²⁵ :

- ✓ Augment de la població amb estudis universitaris (del 9% l'any 1996, al 12,96% l'any 2001). Si aquesta tendència continua, podem trobar una demanda de cultura diversificada, de més qualitat i amb major capacitat creativa.
- ✓ Disminució en el nombre de joves de 15 a 29 anys amb la titulació completada d'estudis secundaris (possiblement degut també a la disminució de població juvenil).

²⁵ Pla Jove de Centelles 2005-2007, Ajuntament de Centelles

- ✓ Tot i que hi ha un institut d'ensenyament secundari a la població, fa uns anys es van eliminar alguns cicles formatius i això suposa que molt jovent s'hagi de desplaçar fora o sense continuar els seus estudis.
- ✓ El jovent que estudia a Centelles és superior a les dades de la comarca d'Osona, un fet positiu a l'hora de facilitar la transició al treball després de finalitzar els estudis.
- ✓ La població amb estudis primaris entre 15 i 29 anys també s'ha reduït en el període 1996-2001 en un 2%.
- ✓ La majoria dels escolars de Centelles estudia en el municipi, un 33% estudia fora.
- ✓ Pel que fa a la formació no formal i informal, es cobreix la demanda amb cursos i tallers complementaris al municipi.

2.6. Síntesi d'oportunitats territorials per optimitzar els serveis culturals al municipi de centelles i la zona d'Osona sud

Una hipotètica planificació futura a nivell cultural del municipi de Centelles, hauria d'anar més enllà de la visió local i tenir en compte la dimensió policèntrica de la comarca per fixar objectius culturals comuns amb la resta de territori, tot evitant competències i solapaments innecessaris. Per la seva realitat i potencialitat de recursos culturals i patrimonials, Centelles no només ha de centralitzar la seva oferta local optimitzant els seus equipaments i programacions culturals pròpies, sinó que també ha de projectar-se en ciutat impulsora d'una xarxa d'activitats i serveis culturals i turístics juntament amb altres municipis de la seva zona (comarca d'Osona i del Vallès Oriental, fonamentalment). Entre d'altres factors que justifiquen aquesta aposta, podríem enumerar els següents:

- ✓ Existència d'un espai territorial supramunicipal, la *Plana de Vic*, amb una certa complementarietat de serveis.

- ✓ Voluntat i bones relacions amb els municipis de l'entorn, per portar a terme programes i estratègies coordinades a la zona de *l'Osona Sud–Alt Congost*. En aquest sentit, Centelles ja forma part, i d'una manera protagonista, del *Consorci de Turisme Portes del Montseny, l'Alt Congost i la Plana de Vic*, impulsat des de la *Mancomunitat de la Plana* i amb el suport de la *Delegació de Turisme de la Diputació de Barcelona*.
- ✓ Seguir treballant experiències de cooperació com el Projecte *Baronia* (un projecte de rutes i itineraris històric - culturals, on participen els municipis de Centelles, Sant Martí de Centelles i Balenyà - comarca d'Osona -, i d'altres com Tagamanent i Sant Quirze Safaja - Vallès Oriental -) ; l'Agroturisme a les Portes del Montseny (paquets turístics on participen els municipis de Centelles - amb la casa Mas Vinyoles -, i d'altres com Seva, Muntanyola, Taradell, Malla, El Brull i Viladrau); el *Raid dels Ausetans* (programa per a l'integració dels col·lectius joves immigrants, on participen ajuntaments com Centelles, Manlleu, Prats de Lluçanès, Roda de Ter, Sant Hipòlit de Voltregà, Sant Pere de Torelló i Tona).
- ✓ Existència d'eines estratègiques supramunicipals: el *Pla Director de Promoció Econòmica a Osona Sud–Alt Congost* i el *Pla Estratègic Osona XXI*.
- ✓ Constatació d'una voluntat política des del Consell Comarcal d'Osona (amb la col·laboració de la Diputació de Barcelona) per dinamitzar la política cultural de la comarca (en aquest sentit, s'ha presentat un estudi el mes d'abril de 2008: *“La cultura a la comarca d'Osona”*).
- ✓ Aprofitar el suport municipal que ofereixen els diferents serveis de la Diputació de Barcelona (Xarxa Barcelona Municipis de Qualitat, Turisme Total, ODA, OPC, Xarxa Biblioteques, CERC,...).
- ✓ Participació del municipi de Centelles en la *Llei de Barris de Catalunya*, per connectar i cohesionar el nucli antic del municipi, i completar l'oferta municipal d'espais urbanístics i equipaments locals.

- ✓ Centelles és un terme municipal amb un gran potencial turístic, patrimonial i ecològic. En aquest sentit, per exemple, disposa d'un *Pla Especial de Protecció del Centre Històric i dels elements d'interès* des de l'any 1994.
- ✓ Centelles disposa d'un *Pla de Joventut (2005–2007)*, que pot servir com a referència per a la implementació d'altres plans estratègics.
- ✓ Així mateix, Centelles ofereix un alt nivell de serveis, equipaments i activitats culturals a la zona.
- ✓ Un model urbanístic molt centralitzat i gens dispers al terme municipal de Centelles.
- ✓ Bons mitjans de comunicació (nacional C-17, BV 1419, línia ferroviària Barcelona-Puigcerdà) i alt grau de mobilitat dels ciutadans pel territori (tot i que en transport privat en la majoria de casos).

3. DESCRIPCIÓ DELS AGENTS I RECURSOS CULTURALS

L'Ajuntament de Centelles disposa d'una Regidoria de Cultura i una altra de Festes, totes dues formen part de l'Àrea d'Atenció a les Persones. A nivell de recursos humans, l'Ajuntament disposa d'un únic tècnic de cultura i joventut.

Les entitats socials juguen un paper molt important en la vida cultural de Centelles, especialment per la seva implicació en els actes festius (*Cau de Bruixes*, Carnaval, Festa Major, etc.). Entre les principals entitats culturals, destaquem les següents: *Grup de teatre El Triquet*, *Grup escènic de Centelles*, *Pierrot Teatre*, *Associació sardanista*, *Societat coral La Violeta*, *Geganteres de Centelles*, *Amics de Centelles*, *Associació de pessebristes de Centelles*, *Comissió de l'Aplec del Puigsagordi*, *Coral Jove*, *Associació de Galejadors de Centelles* i *Esbart del Pi*.

Pel que fa a pressupostos de cultura, l'Ajuntament de Centelles va destinar l'any 2007 un total de 611.952 €, incloses les inversions, xifra que representa un 8,27 % del pressupost total municipal, que va ser de 7.395.699 €²⁶.

²⁶ Dades procedents del SIEM 2007 –“subfunció 451: promoció i difusió de la cultura”- (Diputació de Barcelona)

4. EQUIPAMENTS CULTURALS: RADIOGRAFIA PER A UNA DIAGNOSI

Actualment, a Centelles podem trobar el següent conjunt d'equipaments culturals:

- 4.1. Teatre - Casal Francesc Macià
- 4.2. Teatre de la Parròquia
- 4.3. Espai d'Art Marçó Vell
- 4.4. Sala La Capella de Jesús
- 4.5. Casal de Cultura
- 4.6. Biblioteca Pública La Cooperativa
- 4.7. Arxiu Municipal

4.1. El Teatre – Casal Francesc Macià

La Regidoria de Cultura de l'Ajuntament de Centelles gestiona directament el Teatre–Casal Francesc Macià. L'equipament funciona des de l'any 1986, tot i que es va fer una reforma de l'espai del Teatre l'any 2006 (es van millorar les condicions de l'escenari, les butaques i els recursos de so i il·luminació). La seva ubicació és molt ben valorada pels usuaris, ja que es troba en ple centre urbà i amb molt bones comunicacions.

El Casal Francesc Macià és el principal espai municipal per a la difusió d'arts escèniques al municipi. Amb una capacitat per a 629 localitats, distribuïdes en platea (353) i amfiteatre (274). Disposa de diferents camerinos individuals i col·lectius, i uns equips de so i llum molt actual (es van instal·lar l'any 2006). Pel que fa a la seguretat i facilitat d'accés, també compta amb passadissos senyalitzats i ascensor. Així mateix, a la planta segona hi ha la sala de projecció i rebobinat de cinema, que també va ser reformada fa poc.

L'any 2006²⁷ es van programar un total de 56 funcions, de les quals 13 eren obres de teatre, 14 concerts, 13 exhibicions de cinema, 16 representacions

²⁷ Les dades de programació provenen de la Memòria de l'Ajuntament (2006)

d'espectacles i festivals diversos i 22 activitats de caire polivalent. Per tal de potenciar la quantitat i qualitat de les programacions d'espectacles, a partir de l'any 2007 el Teatre va començar a formar part dels circuits i programes impulsats des de l'Oficina de Difusió Artística (ODA) de la Diputació de Barcelona.

Apart del Teatre, el Casal Francesc Macià també és la seu d'altres serveis municipals, en concret de l'Escola Municipal de Música i el Casal d'Avis. L'Escola de Música està legalitzada pel Departament d'Ensenyament de la Generalitat de Catalunya i és filial del Conservatori Superior de Música del Liceu. Durant el 2006, s'hi van matricular un total de 140 alumnes.

Pel que fa al Casal d'Avis, l'Ajuntament va cedir una part de l'espai per poder fer aules-tallers, i altres activitats lúdico-culturals dirigides a la gent gran del municipi. L'equipament també disposa d'una sèrie d'espais de caire més polivalent (aules, sales de reunions i presentacions,...).

TEATRE CASAL FRANCESC MACIÀ	
Titularitat/dependència orgànica: Pública (Regidoria de Cultura)	
Adreça: c. Anselm Clavé, 9 (08540 – Centelles) Telèfon: 93 8812203 Email: campsfd@diba.cat Web: http://www.centelles.cat/	
Persona de referència i càrrec: <i>David Camps Fontarnau</i> , tècnic de cultura i joventut	
Any d'inici de l'activitat: 1986	
Última reforma de l'edifici: 2006	
Sector d'actuació: Cultura	Funció: Arts escèniques
Públic majoritari: Infantil, Jove, Adult i Gent Gran	
Horari d'atenció al públic: (segons programació)	
Model de gestió: Pública i directa (Regidoria de Cultura)	
Recursos humans: 2 persones (conserge i tècnic de cultura)	
Detalls de despeses específiques del Casal:	<ul style="list-style-type: none"> - Reparació i manteniment: 20.000 € - Combustible: 6.800 € - Neteja: 1.200 € - Cinema i teatre: 26.000 € - Manteniment cinema: 846 €

Superfície total: 1940 m ²			
Edifici amb valor patrimonial: NO		Edifici catalogat: NO	
	Inexistents	Salvables	Impracticables
Barreres arquitectòniques	X		

Ubicació / Espais	m ²	Serveis
Pta. Baixa: Escenari	140 m ²	Representacions escèniques
Pta. Baixa: Platea		Representacions escèniques
Pta. Baixa: Anfiteatre		Representacions escèniques
1a pta: Sala de Vidre	47 m ²	Espai polivalent
1a pta: Casal d'Avis	70 m ²	Tallers i trobades per a la Gent Gran
1a pta: Escola de Música	198 m ²	Formació musical
2a pta: Sala de projector de cinema	23 m ²	Projecció

DADES SOBRE LA SALA	
Número total de localitats	629
Distribució de localitats (platea, anfiteatre,...)	Platea: 355 Anfiteatre: 276
Localitats fixes o mòbils	Fixes
Cabina de so	SI (nou des de l'any 2006)
Equip d'il·luminació	SI (nou des de l'any 2006)
Camerinos	SI (individuals i col·lectius)
Serveis	SI
Bar	SI
XARXES I COOPERACIÓ TERRITORIAL I SECTORIAL	
Participació en projectes de cooperació d'arts escèniques de l'Oficina de Difusió Artística (ODA) de la Diputació de Barcelona:	
SI (des de l'any 2007)	
Participació en altres projectes de cooperació territorials d'arts escèniques (festivals, mostres, fires,...)	
NO	

4.2. Teatre del Centre Parroquial

El Teatre del Centre Parroquial és de titularitat privada (parròquia de Centelles), i actualment s'està negociant amb l'Ajuntament un conveni per a la cessió de l'espai com a equipament per a la programació pública d'arts de l'espectacle. La seva ubicació és perfecta per crear un eix d'arts escèniques al municipi, ja que es troba al mateix carrer que el Teatre Francesc Macià. S'hauria d'estudiar

la necessitat de dur a terme un pla d'adequació tècnica de l'espai per assegurar unes bones condicions d'accessibilitat i seguretat. La seva superfície total és d'uns 520 m²

Actualment, la seva programació aposta pel teatre amateur i representacions com els pastorets.

TEATRE DEL CENTRE PARROQUIAL	
Titularitat/dependència orgànica: PRIVADA (Parròquia)	
Adreça: c. Anselm Clavé, (08540 – Centelles) Telèfon: Email: campsfd@diba.cat Web: http://www.centelles.cat/	
Persona de referència i càrrec: <i>David Camps Fontarnau</i> , tècnic de cultura i joventut	
Sector d'actuació: Cultura	Funció: ARTS ESCÈNIQUES
Públic majoritari: Infantil, Jove, Adult i Gent Gran	
Model de gestió: Privada (s'està estudiant un conveni de col·laboració amb l'Ajuntament de Centelles)	
Superfície total: 520 m ²	

Ubicació / Espais	m ²	Serveis
Planta baixa	395 m ²	
Planta pis	99 m ²	
XARXES I COOPERACIÓ TERRITORIAL I SECTORIAL		
Participació en projectes de cooperació d'arts escèniques de l'Oficina de Difusió Artística (ODA) de la Diputació de Barcelona:		
NO		
Participació en altres projectes de cooperació territorials d'arts escèniques (festivals, mostres, fires,...)		
NO		
OBSERVACIONS		
S'hauria d'estudiar la necessitat de fer un estudi detallat sobre les condicions de l'espai (escenari, número de localitats, condicions tècniques,...)		

4.3. Espai d'Art Marçó Vell

L'espai *d'Art El Marçó Vell* és de titularitat i gestió pública, i depèn de la Regidoria de la Cultura. És el principal equipament per a la difusió d'arts plàstiques de Centelles i funciona com a sala d'exposicions des de l'any 2003. Té una superfície total de 165 m², amb dos espais ben definits: la planta baixa per a exposicions temporals i la primera planta per a la exposició permanent de la col·lecció pictòrica del Premi Centelles (amb obres recopilades des de l'any 1973). La seva ubicació està una mica separada del casc antic, tot i que no gaire lluny de l'altre espai d'exposicions municipal (Capella de Jesús).

Pel que fa a la programació, s'hi fan una mitjana de sis exposicions temporals l'any, sobretot de pintura i dibuix. La principal activitat es desenvolupa com a sala permanent del Premi Centelles, que cada any incorpora les darreres obres guanyadores (des d'aquest espai s'organitzen les convocatòries per al *Concurs – Premi Centelles de Pintura*, que l'any 2008 celebra la LXVI Edició). Durant l'any 2006, es van comptabilitzar un total de 2.046 usuaris²⁸

ESPAI D'ART MARCÓ VELL	
Dependència orgànica: Regidoria de Cultura (fins no fa gaire, formava part de Promoció Econòmica)	
Adreça: C. Galejadors, 2 (08540 – Centelles) Telèfon: 93 8810375 Email: campsfd@diba.cat Web : http://mvell.blogspot.com/	
Persona de referència i càrrec: <i>Anna Chávez Calm</i> , Regidora de Cultura, Patrimoni i Obres	
Any d'inici de l'activitat: 2004	
Sector d'actuació: Cultura	Funció: EXPOSICIONS
Públic majoritari: Públic en general	
Horari atenció al públic: Dissabtes (18-20 h) / diumenges i festius (12-14 h i 18-20 h)	
Model de gestió: Públic municipal (directa)	
Pressupost:	15.000 €
Superfície: 165 m ²	

²⁸ Les dades de programació provenen de la Memòria de l'Ajuntament (2006)

Edifici amb valor patrimonial: SI		Edifici catalogat: NO	
	Inexistents	Salvables	Impracticables
Barreres arquitectòniques	X		
Espais – denominació	m ²	Funcions	
Planta baixa		Exposicions temporals	
Planta 1a		Exposició permanent (obres del Premi Centelles des de 1973)	
Espai adjacent		Magatzem	

DADES SOBRE L'ESPAI	
Superfície total	165 m ²
Metres lineals d'exposició	158 metres
Ús potencial dels espais (pintura, escultura, audiovisuals,...)	
Bàsicament pintura	
XARXES I COOPERACIÓ TERRITORIAL I SECTORIAL	
Participació en projectes de cooperació d'arts visuals de l'Oficina de Difusió Artística (ODA) de la Diputació de Barcelona:	
NO	
Participació en altres projectes de cooperació territorials d'arts visuals (festivals, mostres,...):	
NO	

4.4. Capella de Jesús

Equipament de titularitat privada i gestionat per l'Ajuntament com a sala d'exposicions. La seva superfície total és d'uns 87 m². Està situada al casc antic de Centelles, concretament davant de l'Ajuntament. Acull unes 15 exposicions anuals, amb temàtiques i formats molt variats (pessebres, cooperació al desenvolupament, disseny,...), i el nombre d'usuaris durant l'any 2006 es va apropar als 2.593 visitants²⁹.

Es fa necessària i urgent una adequació tècnica de l'espai per millorar les condicions d'accessibilitat i condicions ambientals (temperatura, llum,...), sobretot si s'acullen exposicions itinerants en un futur.

²⁹ Les dades de programació provenen de la Memòria de l'Ajuntament (2006)

CAPELLA DE JESÚS			
Dependència orgànica: Regidoria de Cultura			
Adreça: C. Jesús, 3 (08540 – Centelles) Telèfon: 93 8810375 Email: campsfd@diba.cat Web: http://www.centelles.cat/			
Persona de referència i càrrec: <i>David Camps Fontarnau</i> / Tècnic de cultura i joventut			
Sector d'actuació: Cultura		Funció: EXPOSICIONS	
Horari atenció al públic: Caps de setmana (dissabtes de 18 a 20 h i festius de 12 a 14 h i 18 a 20 h)			
Model de gestió: Pública municipal (directa)			
Recursos humans: 1 (tècnic de cultura)			
Superfície: 87 m ²			
Edifici amb valor patrimonial: SI		Edifici catalogat: NO	
	Inexistents	Salvables	Impracticables
Barreres arquitectòniques		X	

Espais – denominació	m ²	Funcions
Sala d'exposicions		Exposicions
Sagristia		Magatzem

Necessitats de canvi o millora més urgents:
- Hi ha molta humitat (necessitat d'adequar la sala a nivell de climatització i il·luminació)

DADES SOBRE L'ESPAI	
Superfície total	87 m ²
Metres lineals d'exposició	32 m ²
Ús potencial dels espais (pintura, escultura, audiovisuals,...)	
XARXES I COOPERACIÓ TERRITORIAL I SECTORIAL	
Participació en projectes de cooperació d'arts visuals de l'Oficina de Difusió Artística (ODA) de la Diputació de Barcelona:	
NO	
Participació en altres projectes de cooperació territorials d'arts visuals (festivals, mostres,...):	
NO	
OBSERVACIONS	
<i>Necessitat d'adequar l'equipament amb millors condicions ambientals</i>	

4.5. Casa de Cultura

Equipament de titularitat pública, gestionat des de les Regidories de Joventut i Cultura. Actualment és la seu de quatre serveis municipals: el *Punt d'Informació Juvenil (PIPA)*, el *Centre de Formació d'Adults*, el *Centre Municipal de Formació Artística* i una *Sala de Paleontologia*. Està ubicada al centre urbà de Centelles, molt a prop de l'Ajuntament. Funciona des de l'any 1998, tot i que va ser reformada l'any 2007.

La superfície total de l'edifici és d'uns 800 m², i es reparteix de la següent manera: a la planta baixa de l'edifici s'ubica el Punt d'Informació Juvenil (PIPA) i aules per a reunions dels joves ; la primera planta acull el Centre de Formació Artística, amb una aula gran, una de professors, d'informàtica i la ràdio juvenil; per últim, les plantes segona i tercera disposa d'aules polivalents per a entitats i aules de l'Escola d'Adults. Pel que fa a la Sala de Paleontologia, es troba tancada des de fa uns anys, i cal estudiar-ne un trasllat en un altre espai.

Durant l'any 2006³⁰, el PIPA va rebre un total de 1.436 consultes (entre informació, participació i assessoraments) i 2.298 autoconsultes d'internet. Pel que fa a serveis, va donar sortida a demandes de formació sociocultural, tramitacions, inscripcions i vendes d'entrades entre d'altres. L'Escola d'Adults, en la seva varietat de cursos (català, idiomes, informàtica, ceràmica, dibuix i pintura, vitralls, tallers de lectura,...), va tenir un total de 908 inscripcions d'alumnes, mentre que l'Escola de Dibuix (com a formació permanent), va inscriure a 24 alumnes.

³⁰ Les dades de programació provenen de la Memòria de l'Ajuntament (2006)

CASA DE CULTURA			
Dependència orgànica: Regidories de Joventut i Cultura			
Adreça: C. Jesús, 25 (08540 – Centelles) Telèfon: 93 8812323 Email: campsfd@diba.cat Web: http://www.centelles.cat/			
Persona de referència i càrrec: <i>David Camps Fontarnau / Tècnic de cultura i joventut</i>			
Any d'inici de l'activitat: 1998			
Última reforma: 2007			
Sector d'actuació: Cultura		Funció: Polivalent	
Públic majoritari: Infantil, Jove, Adult i Gent Gran			
Horari d'atenció al públic: <ul style="list-style-type: none"> - PIPA: dilluns a divendres (17 a 20 h) ; dimarts (9-13 h) - Escola d'Educació Artística: dimecres (17.30-20 h) - Escola d'Adults: dilluns a divendres (de 17 a 21.30h, depenent de les classes) - Sala de Paleontologia: tancada per reformes 			
Model de gestió: Pública municipal (directa)			
Superfície: 800 m ²			
Edifici amb valor patrimonial: NO		Edifici catalogat: NO	
	Inexistents	Salvables	Impracticables
Barreres arquitectòniques	X		

Espais - denominació	m ²	Funcions
Pta. Baixa: Punt d'Informació Juvenil (PIPA)	200 m ²	Informació Juvenil
Pta. Primera: Ràdio		Ràdio juvenil
Pta. Primera: Escola d'Adults	205 m ²	Formació
Pta. Segona/Tercera: Escola Municipal d'Educació Artística	400 m ²	Formació artística
Sala de Paleontologia		Col·lecció (Patrimoni)

DADES ESPECÍFIQUES SALA DE PALEONTOLOGIA	
FONS :	
Tipologia de la col·lecció	Fòssils, mostres de monedes de diferents èpoques i minerals
Superfície expositiva	
OBSERVACIONS:	
<i>La Sala de Paleontologia es troba tancada per reformes des de fa uns anys</i>	

4.6. Biblioteca Pública La Cooperativa

Forma part de la Xarxa de Biblioteques de la Província de Barcelona. Es va inaugurar l'any 1998 i la seva ubicació és òptima, en un espai molt concorregut i amb molta vida comercial al centre urbà de Centelles.

La biblioteca té una superfície de 646 m² repartits de la següent manera: la planta baixa per la secció infantil i audiovisual i la primera per la secció adulta. Així mateix, compta amb una planta soterrani amb un magatzem i una sala polivalent, i una segona planta encara sense funcionar.

Durant l'any 2006, es van produir un total de 19.217 visites i 9.960 préstecs, i es van registrar un total de 3.324 usuaris amb carnet (prop d'un 50% respecte la població total de Centelles).

La Biblioteca La Cooperativa s'inclou dins de l'anomenat mòdul B1 (biblioteques locals) definit per la Xarxa de Biblioteques de la Província de Barcelona: una biblioteca central urbana amb una població atesa superior o igual a 5.000 habitants i una superfície de l'equipament superior als 300 m². És un equipament que s'aproxima als serveis i recursos recomanats per a la promoció de la lectura pública, com ho demostren els indicadors dels *estàndards mòdul* que marca el Servei de Biblioteques de la Diputació de Barcelona:

Dades bàsiques. Estàndards*

Estàndards de la Diputació	Estàndards mòdul	Biblioteca La Cooperativa
Superfície de programa (m ²)	750	521 m ²
Personal	4-5	3
Equipament informàtic	8+(10 formació)	11
Punts de lectura	75	76
Fons documental final	12.500	25.992
Hores de serveis setmanals	30	30

Font: Servei de Biblioteques de la Diputació de Barcelona

* Estàndards de la Xarxa de Biblioteques de la Diputació de Barcelona

Indicadors de la lectura pública

Indicadors de rendiment	Biblioteca La Cooperativa	Mitjana biblioteques mòdul
	2006	2006*
Visites per dia de servei	69	143
Préstecs per dia de servei	89	95
Accés a internet per dia de servei	19	19
Visites per habitant	2,88	5,05
Préstecs per habitant	3,71	3,46
Accés a internet per habitant	0,79	0,70
Usuaris inscrits per habitants	50	45
Percentatge població inscrita	45%	40%
Carnets per cada 1000 habitants	76	52
Usuaris que fan ús del servei de préstec	49%	52%
Préstecs per documents	0,95	1,10
Fons documental per habitant	3,90	3,30
Ordinadors per cada 10.000 habitants	16	18

Font: Servei de Biblioteques de la Diputació de Barcelona

BIBLIOTECA LA COOPERATIVA	
Dependència orgànica: Regidoria de Cultura	
Adreça: C. Sant Joan, 25 (08540 – Centelles)	
Telèfon: 93 8810334	
Email: b.centelles.lc@diba.cat	
Web: http://www.diba.cat/biblioteques	
Persona de referència i càrrec: <i>Marta Pujol Llagostera</i> , directora	
Any d'inici de l'activitat: 1998	
Sector d'actuació: Cultura	Funció: Lectura Pública
Públic majoritari: Públic en general	
Horari atenció al públic: - Dilluns a divendres (16 a 20.30 h) / Dimecres (10 a 14 h) / Dissabte (10 a 13.30 h)	
Model de gestió: Pública municipal (directa)	
Recursos humans: 4 persones	
Pressupost (total equipament):	10.000 €
Detalls despeses:	- Manteniment biblioteca: 8.000 € - Arxiu i biblioteca (altres): 4.000 €
Superfície: 646 m ² (2 plantes)	
Edifici amb valor patrimonial: NO	Edifici catalogat: NO

	Inexistents	Salvables	Impracticables
Barreres arquitectòniques		X	
Espais – denominació	m ²	Funcions	
Planta soterrani	210 m ²	Despatx, magatzem, sala polivalent	
Planta baixa	220 m ²	Secció infantil, música i revistes	
Planta primera	220 m ²	Secció adults	

DADES DE FONDS ³¹	
Fons documental	25.992
Ingressos anuals	1.217
Percentatge d'ingressos respecte fons total	5%
XARXES	
- Xarxa de Biblioteques Públiques de la Diputació de Barcelona	
OBSERVACIONS	
<ul style="list-style-type: none"> - Disposa de connexió WIFI a tot l'edifici - Pendent d'ampliar-se amb una segona planta (actualment seu del club d'escacs) 	

4.7. L'Arxiu municipal de Centelles

L'Arxiu, que forma part de la Regidoria de Cultura, funciona des de l'any 1989 i es troba ubicat a l'edifici de l'Ajuntament de Centelles. Des de fa uns anys, està adherit a la Central de Serveis Tècnics de la Xarxa d'Arxius Locals de la Diputació de Barcelona.

La seva superfície és d'uns 89 m², amb un total de 485 metres lineals per al fons documental. El contingut del fons contempla informació sobre Administració pública (Ajuntament de Centelles), Administració judicial, Jutjat de Pau i Registre Civil, Institucions, Associacions i Fundacions, Comercials i empreses, i dades patrimonials entre d'altres.

Durant l'any 2006³², amb 42 persones usuàries, es van produir un total de 456 consultes internes i 72 d'externes.

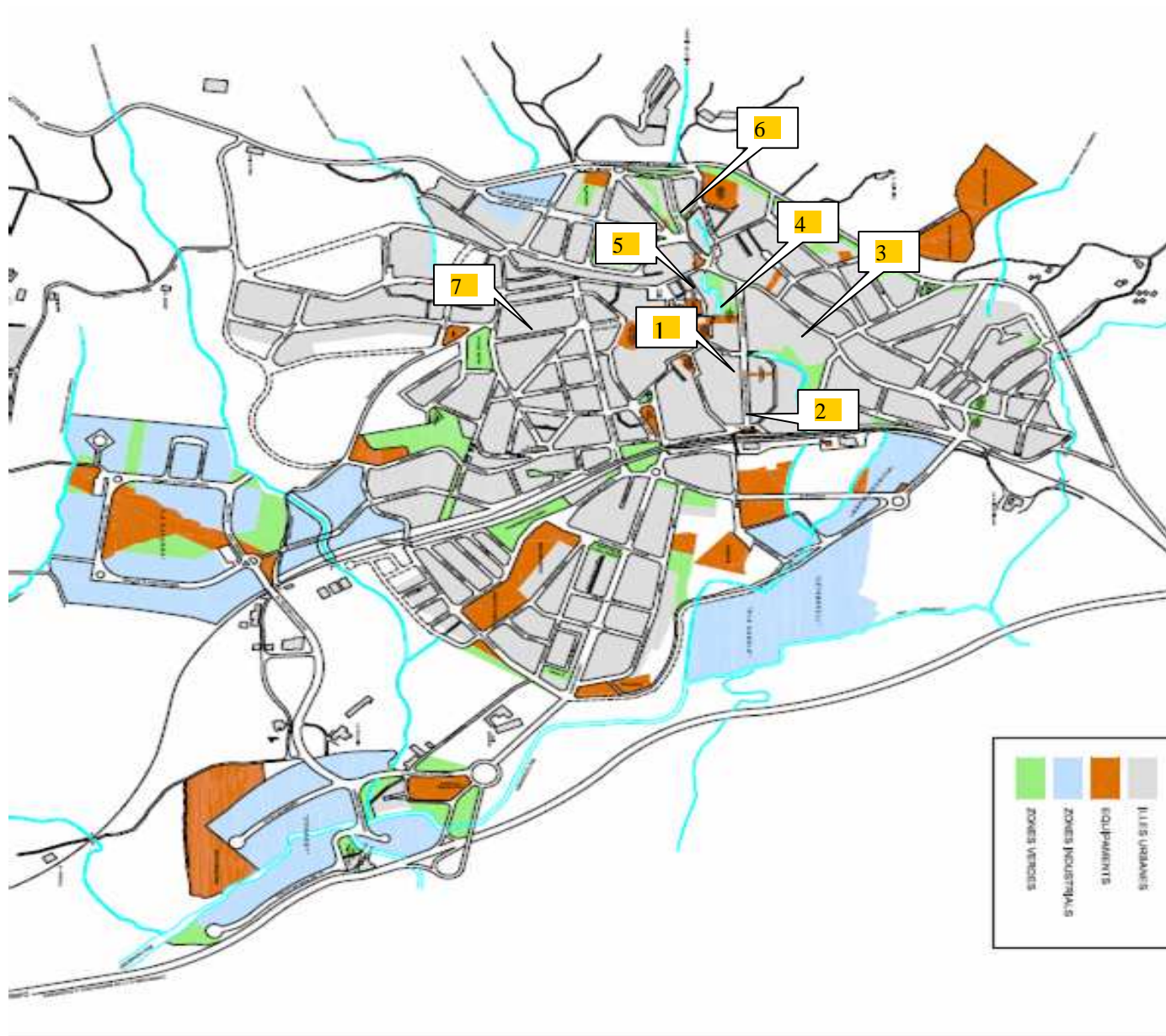
³¹ Totes les dades i indicadors d'aquest full, provenen del Servei de Biblioteques de la DIBA (any 2006)

³² Dades provinents de la Memòria de l'Ajuntament de Centelles (any 2006)

ARXIU MUNICIPAL			
Dependència orgànica: Regidoria de Cultura			
Adreça: C. Nou, 19 (08540 – Centelles) Telèfon: 93 8810375 Email: bernalcm@diba.cat Web: http://www.centelles.cat/			
Persona de referència i càrrec: <i>Ma Dolors Bernal Creus</i> , arxivera			
Any d'inici de l'activitat: 1989			
Sector d'actuació: Cultura		Funció: Documentació	
Públic majoritari: administració, investigadors i estudiants			
Horari atenció al públic: Dilluns a divendres, d'11 a 14 h			
Model de gestió: Pública municipal (directa)			
Recursos humans: 1 arxivera			
Pressupost:		Superfície total: 84 m ²	
Edifici amb valor patrimonial: NO		Edifici catalogat: NO	
	Inexistents	Salvables	Impracticables
Barreres arquitectòniques	X		

Espais – denominació	m ²	Funcions
Àrea de dipòsit	76 m ²	Dipòsit
Sala de consulta	8 m ²	Consulta
Necessitats de canvi o millora més urgents: Manca d'espais al dipòsit		
DADES DEL FONDS		
Metres lineals	485 metres	
Fons documental (núm. aproximat)	475	
Percentatge de fons inventariat:	85%	
Percentatge de fons catalogat:	12%	
Percentatge de fons informatitzat:	76% del total, i 92% dels inventariats	
Tipologia i formats:	<ul style="list-style-type: none"> - Administració pública: Ajuntament de Centelles - Administració judicial, Jutjat de Pau i Registre Civil - Institucions - Associacions i Fundacions - Comercials i empreses - Cooperativa l'Econòmica de Centelles - Patrimonials - Col·lecció i parts de fons 	

XARXES
- Central de Serveis Tècnics de la Xarxa d'Arxius Municipals (DIBA)
OBSERVACIONS
Es detecta una saturació de l'espai



1. **TEATRE – CASAL FRANCESC MACIÀ** (C. Anselm Clavé, 9)
2. **TEATRE PARRÒQUIA** (Marquès de Peñaplata, 14)
3. **CASAL DE CULTURA** (C. Jesús, 25)
4. **CAPELLA DE JESÚS** (C. Jesús, 3)
5. **ARXIU (AJUNTAMENT)** (C. Nou, 19)
6. **ESPAI D'ART MARÇÓ VELL** (C. Galejadors, 2)
7. **BIBLIOTECA LA COOPERATIVA** (C. Sant Joan, 25)

5. VALORACIÓ GLOBAL DELS EQUIPAMENTS CULTURALS

Una visió de conjunt dels equipaments culturals de Centelles ens aporta les següents observacions:

- La gran majoria d'equipaments culturals es troben concentrats al casc antic del centre urbà de Centelles.
- Tots els equipaments són de titularitat i gestió municipal, excepte el Teatre de la Parròquia, amb qui l'Ajuntament preveu signar un conveni de col·laboració.
- En línies generals, la majoria d'espais compleixen amb els estàndards funcionals que els correspon com a equipaments. Així per exemple, trobem dos espais molt representatius per a les arts escèniques i plàstiques (Teatre Francesc Macià i Marçó Vell respectivament), mentre que la lectura pública disposa d'una Biblioteca com és La Cooperativa.
- Així mateix, la majoria d'espais disposen d'una bona infraestructura tècnica (equips de so, il·luminació, tarimes, cadires,...).
- Tot i això, es detecta la necessitat d'adequar alguns espais com la *Sala Capella de Jesús* i el *Teatre de la Parròquia*, sobretot a nivell d'accessibilitat, mesures de seguretat, i condicions ambientals.
- Hi ha equipaments clarament especialitzats (Biblioteca i Marçó Vell), però també trobem una sèrie d'equipaments que comparteixen diferents serveis de caire cultural i social (el *Teatre-Casal Francesc Macià*, amb auditori, escola de música i casal d'avis ; o la *Casa de Cultura*, amb el punt d'informació juvenil, el centre de formació artística i l'escola d'adults). Aquesta situació pot generar una certa desorganització interna i desorientació per als possibles usuaris a l'hora d'identificar els usos i serveis.

- La radiografia dels equipaments posa de manifest una mancança específica d'espais polivalents (com pot ser un centre cívic)
- A nivell d'estratègies, existeix una bona quantitat d'espais per a la difusió i promoció cultural, però cal reordenar espais específics per a la creació i producció artística.
- També es fa necessari adequar un equipament referent de joventut, i facilitar nous espais per a la participació dels joves en la vida cultural de Centelles.
- La quantitat i qualitat dels equipaments culturals de Centelles té una projecció territorial que va més enllà del municipi, de manera que es podrien convertir en un referent per a la resta de municipis d'Osona Sud.
- Es constata una despesa significativa del pressupost de cultura en el manteniment dels equipaments culturals (sobretot, del Casal Francesc Macià), presentant un cert desequilibri entre les despeses de manteniment (uns 38.000 €) i les de difusió cultural (15.000 €).

PROPOSTES

6. PROPOSTES D'ACCIÓ

6.1. Pla d'Equipaments

Les propostes d'acció són fruit del diagnòstic de la situació cultural de Centelles i la seva implementació pot variar en funció de les pròpies dinàmiques municipals, pels recursos que disponibles, per les prioritats del conjunt del municipi, etc.

En línies generals, proposem un Pla d'Equipaments de Centelles per a la reordenació dels espais culturals, siguin actuals o de nova creació, des d'una dimensió integral i estratègica en xarxa, i tenint en compte els seus possibles canvis d'ubicació, orientació, o millores en l'espai, l'acció i la gestió. Considerem que és una aportació fonamental a la política cultural d'un municipi amb les característiques de Centelles, ja que els equipaments juguen un paper molt destacat com a espais de referència i acullen un percentatge elevat de l'acció cultural local.

Els equipaments culturals de Centelles han de ser contemplats com a components d'una xarxa que actua sobre la totalitat del municipi, amb capacitat per projectar-se als municipis del seu entorn. Així, la seva ubicació, funció i interrelació els farà més forts i actius que si actuen de manera aïllada els uns dels altres. En aquest sentit, cada equipament jugarà un doble rol: el de la seva especialitat i el de ser una peça més que possibiliti la cooperació intermunicipal.

6.2. Objectius

- Reorganitzar en xarxa el conjunt d'equipaments culturals de Centelles, siguin vigents o de nova creació.
- Millorar globalment l'oferta artística i cultural, i enriquir els índexs de consum i pràctica cultural al territori.
- Donar cohesió i sentit als equipaments especialitzats, sobretot els de difusió artística i lectura pública.

- Facilitar plataformes de suport als creadors i grups amateurs del territori.
- Procurar més espais per a la formació artística i definir estratègies per a la creació de nous públics de la cultura.
- Dotar d'espais adients per al desenvolupament de les activitats ciutadanes i associatives del municipi.
- Dinamitzar el patrimoni cultural, festiu, històric i natural del municipi, en base a una estratègia de desenvolupament turístic del territori.

6.3. Definició dels equipaments culturals

En aquest apartat, definirem de manera individual i detallada cada espai que conforma el conjunt d'equipaments culturals de Centelles, ja siguin aquests existents o de nova creació.

▪ ARTS ESCÈNIQUES

Contemplem dos espais ben diferenciats, que per la seva ubicació han de constituir l'eix de les arts escèniques: el Teatre–Casal Francesc Macià, i el Teatre de la Parròquia.

TEATRE CASAL FRANCESC MACIÀ

La nova proposta el converteix en un equipament integrat i especialitzat en arts escèniques. Concretament:

- Es manté el Teatre–Auditori com a espai de gran format per a programacions professionals d'arts de l'espectacle (teatre, música, dansa, cinema...).
- Es produeix un canvi d'ubicació de l'Escola de Música i el casal d'Avis cap a altres emplaçaments.

- S'habilitarien els següents espais: un espai B polivalent per a espectacles de petit format i assaigs (amb possibilitat d'obertura al pati exterior per a activitats a l'aire lliure); un espai polivalent per a conferències, presentacions i rodes de premsa (Sala de Vidre); sales polivalents per a reunions; i finalment, una oficina que centralitzi els serveis municipals de cultura.

A nivell de programacions, considerem fonamental que s'incrementi la seva presència en els circuits, gires artístiques i programes educatius existents. En aquest sentit, durant l'any 2007 ja es va donar un primer pas per participar-hi, formant part del circuit de l'ODA.

També proposem que s'estableixi una comissió de programació cinematogràfica, i així obrir un nou ventall de possibilitats que generi sinèrgies amb altres agents del territori per produir circuits locals, programacions de cine d'autor, cine-clubs, etc.

TEATRE DE LA PARRÒQUIA

Com a equipament privat, cal plantejar-se l'elaboració d'un conveni entre la parròquia i l'Ajuntament per a la programació regular d'activitats culturals públiques en aquest espai.

Així com el Teatre-Casal Francesc Macià és clarament un espai per als espectacles professionals de gran format, el Teatre de la Parròquia es dibuixa com una sala de petit format per a representacions escèniques de caràcter més amateur i nous llenguatges escènics. En aquest sentit, considerem que pot ser l'espai més adequat per a les representacions de grups i entitats locals i territorials, tant per a les seves funcions com pels assaigs, amb la consegüent reducció de despeses en el manteniment del Teatre-Casal Francesc Macià.

Així mateix, es fa necessària una adequació tècnica de l'espai per millorar les condicions d'accessibilitat i seguretat.

▪ ARTS PLÀSTIQUES

Com en el cas de les arts escèniques, també les arts plàstiques compten amb dos equipaments que completen i complementen els serveis de difusió artística al territori: el Centre d'Art Marçó Vell i la Capella de Jesús.

CENTRE D'ART EL MARÇÓ VELL

Fins el dia d'avui, aquest espai ha estat la seu per a l'exposició permanent del Premi de Pintura Centelles. Considerem que aquest no ha de ser l'ús exclusiu que es faci de l'espai, ja que no possibilita un enriquiment amb altres fons artístics. Això no significa que es tregui importància al fons Premi Centelles, sinó al contrari: amb una reconversió, podria adquirir una nova projecció. En aquest sentit, es fa la següent proposta:

- Crear una sala d'exposicions temporals d'arts plàstiques de caràcter professional.
- Aprofitar un espai adjacent a l'edifici com a magatzem per al fons històric del Premi de Pintura Centelles. Es proposa dinamitzar aquest fons pictòric amb exposicions monogràfiques o temàtiques.
- De forma temporal, s'hi podria ubicar la col·lecció paleontològica Eduard Grimalt.

Les exposicions haurien de tenir molta més projecció, tant quantitativa com qualitativament, i un bon punt de partida seria la incorporació de la sala dins els circuits, rutes i programes que ofereix la Oficina de Difusió Artística (ODA) de la Diputació de Barcelona.

SALA CAPELLA DE JESÚS

Equipament de titularitat privada i gestió municipal, destinada a sala d'exposicions i mostres de diferents formats. La nostra proposta és que en un futur funcioni com a sala d'exposicions *polivalent* (oberta a diferents formats artístics i continguts), al servei dels creadors joves i amateurs locals, tant del propi municipi, com d'altres.

L'espai necessitaria una sèrie de millores per a la seva adequació com a equipament de difusió artística, especialment en les seves condicions d'accessibilitat i ambientals (temperatura i llum).

▪ **LECTURA PÚBLICA**

BIBLIOTECA PÚBLICA LA COOPERATIVA

La Biblioteca és un dels equipaments que menys canvia en aquest Pla, donat que les seves prestacions i recursos són molt adequats per a un municipi com Centelles. En aquest sentit, compleix amb els estàndards marcats pel Servei de Biblioteques, com són per exemple els horaris d'obertura i dedicació (30 hores setmanals), els treballadors (3), l'equipament informàtic (11), els punts de lectura (76) i el fons documental (en aquest cas, quasi duplica l'estàndard de referència: 25.992).

En tot cas, es preveu una ampliació de l'equipament amb una tercera planta (que actualment ocupa un club d'escacs), i es fan una sèrie de propostes per millorar alguns serveis, concretament:

- Dinamitzar els espais polivalents que es localitzen en el soterrani de l'edifici (amb un total de 210 m²). Es contempla la possibilitat d'organitzar conferències, debats, presentacions de llibres, etc.

Així mateix, la Biblioteca ha de continuar impulsant al màxim els serveis i recursos que ofereix la Xarxa de Biblioteques Públiques de la Diputació de Barcelona, com per exemple exposicions itinerants, foment de la lectura, col·leccions, projectes, etc.

▪ PATRIMONI

ARXIU MUNICIPAL

L'equipament actual es troba en l'edifici de l'Ajuntament de Centelles, i disposa d'un fons documental administratiu i històric. L'Arxiu de Centelles està adherit a la Central de Serveis Tècnics de la *Xarxa d'Arxius Locals* de la Oficina de Patrimoni Cultural (OPC), de la Diputació de Barcelona. Aquesta Central proposa fórmules de cooperació entre els diferents arxius municipals de la província que disposen d'un responsable tècnic.

En els darrers anys, s'ha constatat una saturació d'espai que no permet ampliar el fons documental. En aquest sentit, la nostra proposta seria mantenir la part corresponent a la documentació més administrativa, i traspasar la secció de documentació històrica a la Masia Can Marc Fogueres, que es convertiria en un equipament especialitzat de conservació i difusió patrimonial local.

Així mateix, es podrien estudiar fórmules de cooperació amb la Biblioteca La Cooperativa per compartir dades dels respectius catàlegs.

MASIA CAN MARC FOGUERES

A diferència de la resta d'equipaments, la seva localització no està al centre urbà del municipi, sinó just a l'entrada del poble. L'edifici consta d'una planta baixa i una primera planta, amb una superfície total de 220 m².

Aprofitant l'emplaçament d'una masia tradicional i el seu entorn, es podria plantejar un nou equipament per dinamitzar el patrimoni local i la promoció turística de Centelles. Algunes propostes i accions podrien ser les següents:

- Trasllat de la Sala de Paleontologia *Eduard Grimalt* (actualment tancada al Casal de Cultura).
- Extensió de l'arxiu municipal per crear un fons d'història local.
- Establir un punt d'informació turística de Centelles (promoció de festes, fires, mercats, rutes, itineraris,...).
- Coordinar-se amb altres equipaments de la comarca, com pot ser el futur *Centre d'Interpretació Portes del Montseny* de Tona.

▪ ESPAIS POLIVALENTS

CASAL DE CULTURA

No caldria fer grans canvis estructurals, ja que la darrera reforma de l'edifici es va portar a terme l'any 2007.

La nova proposta, passaria per convertir aquest espai en el principal equipament per als joves. D'aquesta forma, el Punt d'Informació Juvenil (PIPA) s'ampliaria com a Casal de Joves. La idea seria mantenir les aules com a sales de reunions per als joves, i crear nous espais per a bucs d'assaig, per exemple. També s'estudia la possibilitat d'aprofitar un edifici adjacent (antiga casa de correus) per ampliar superfície.

Pel que fa a la resta de serveis que actualment es desenvolupen al Casal, es proposa el següent:

- Trasl·lat de la col·lecció paleontològica *Eduard Grimalt* a la Masia Can Marc Fogueres (tot i que provisionalment, es podria situar en una sala del Marçó Vell).
- Trasl·lat del Centre de Formació Artística i de la ràdio juvenil al futur projecte de la Fàbrica (Zona del Vapor).
- Canvi d'orientació de l'Escola d'Adults, que passaria a ser un Centre de Formació Permanent (obert a totes les franges d'edat).

SALA LA VIOLETA

Aquest equipament és també un projecte per als propers anys (2008-2012). Estaria situat en un edifici que actualment és propietat de la Societat Coral La Violeta, de manera que caldria definir un conveni per a usos de l'espai entre aquesta i l'Ajuntament.

L'edifici consta de dues plantes (que ocupen la coral i un restaurant) i uns soterranis. La idea és aprofitar aquests soterranis (amb una superfície d'uns 300 m²) com a espai per desenvolupar activitats lúdic-cultural. Es va descartar una primera idea per crear una sala d'arts escèniques alternatives, ja que el municipi ja compta amb altres equipaments per a la difusió artística (el Teatre Francesc Macià i el teatre de la parròquia). D'aquesta manera, finalment es proposa un espai de caire més polivalent, adreçat a l'expressió i la formació corporal (dances, ioga, etc.). Cal destacar que ja existeix una proposta arquitectònica per a l'adequació de l'espai als nous usos.

LA FÀBRICA DE LA ZONA DEL VAPOR

Aquest és un projecte molt important per a la reordenació del mapa d'equipaments a Centelles donada la seva superfície (2.100 m²) i que donarà sortida a moltes necessitats fins ara no cobertes.

L'equipament és un projecte a llarg termini (2009-2012), que forma part d'un Pla d'Intervenció Integral del Casc Antic de Centelles, en el marc de la Llei de Barris de Catalunya. S'ubicaria en l'anomenada Zona del Vapor, en unes velles naus industrials abandonades, integrant-se en un espai molt ampli destinat a zones verdes i aparcaments.

L'equipament no serà especialitzat ni s'adreçarà exclusivament a cap franja d'edat. Serà un espai molt polivalent, que apostarà per les relacions intergeneracionals i que respondrà a les demandes que es plantegen des de fa uns anys a Centelles per la manca d'un centre cívic o hotel d'entitats. Entre d'altres serveis, el nou centre aportarà més espai i recursos per al Casal d'Avis i l'Escola Municipal de Música (actualment al Teatre Francesc Macià), així com l'Escola de Formació Artística (actualment al Casal de Cultura). També oferirà l'oportunitat de gaudir d'un gran espai per a les entitats, un centre cultural multimèdia, i diferents aules-tallers per a tots els ciutadans.

L'equipament es dividirà en tres plantes (600x3= 1.800 m²), i unes golfes (300 m²). L'adequació funcional i d'usos de la totalitat dels espais, seria aquesta:

- **Planta baixa**

- ⇒ Bar – terrassa
- ⇒ Espai d'acollida (informació i gestió)
- ⇒ Casal d'Avis
- ⇒ Ludoteca

- **Primera planta**

- ⇒ Restaurant i espai per tallers de cuina
- ⇒ Hotel d'entitats

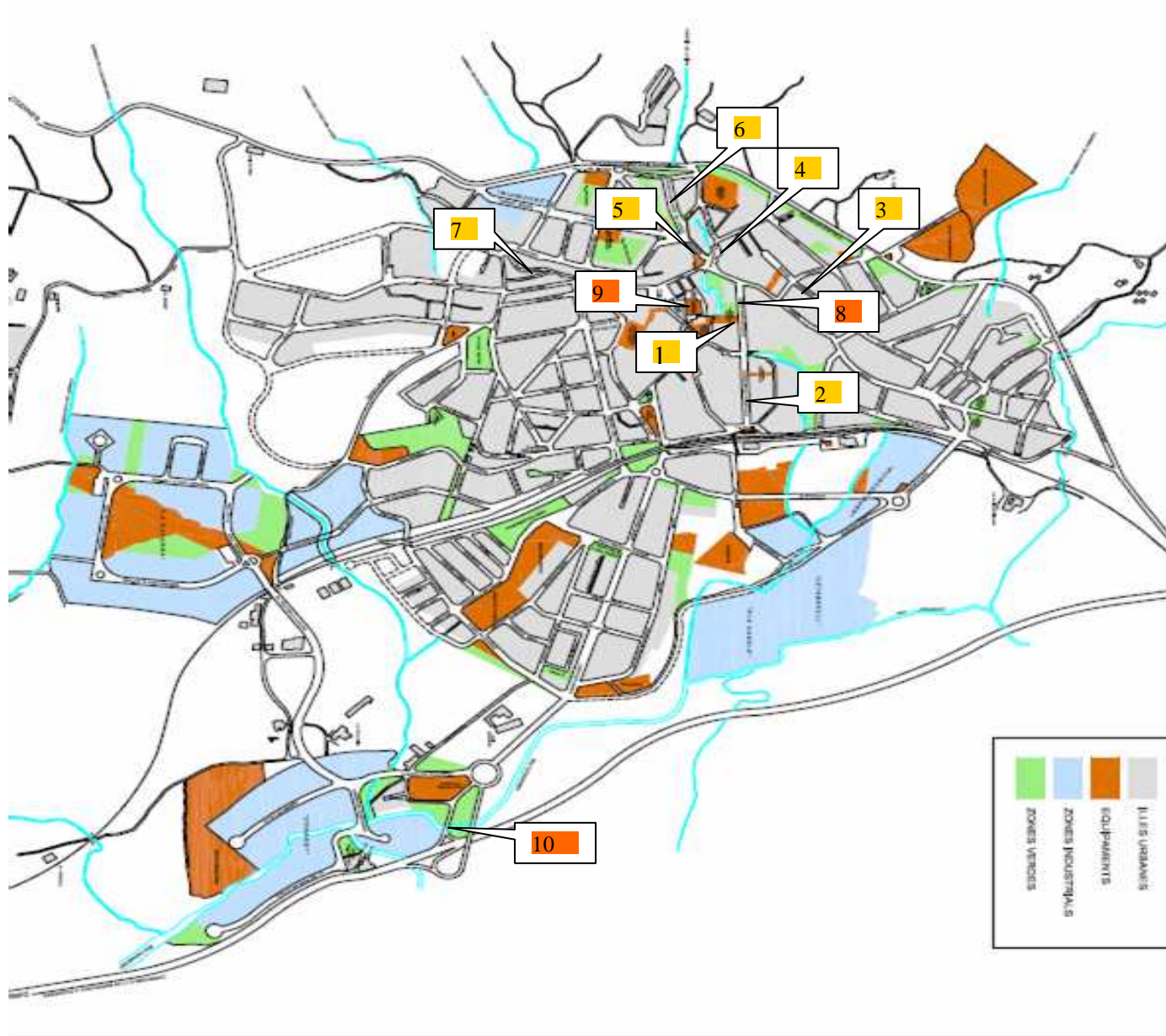
- **Segona planta**

- ⇒ Nova Escola de Música (amb bucs d'assaig)

- ⇒ Escola Municipal Artística

- **Golfes**

- ⇒ Centre multimèdia (accés a les noves tecnologies, cursos i tallers, i seu de la ràdio local)



1. TEATRE – CASAL FRANCESC MACIÀ (C. Anselm Clavé, 9): es traslladen els serveis de l'Escola de Música i el Casal d'Avis a la Fàbrica Zona del Vapor

2. TEATRE PARRÒQUIA (Marquès de Peñaplata, 14)

3. CASAL DE CULTURA (C. Jesús, 25): es traslladen la Escola de Formació Artística i la ràdio juvenil a la Fàbrica Zona del Vapor ; la Sala de Paleontologia, aniria a la Masia Can Marc

4. CAPELLA DE JESÚS (C. Jesús, 3)

5. ARXIU (C. Nou, 19): es manté el fons documental administratiu

6. ESPAI D'ART MARÇÓ VELL (C. Galejadors, 2)

7. BIBLIOTECA LA COOPERATIVA (C. Sant Joan, 25)

8. SALA LA VIOLETA (C. Anselm Clavé, 1)

9. FÀBRICA (ZONA DEL VAPOR)
10. MASIA CAN MARC FOGUERES (Av. Ildefons Cerdà –entrada poble -)

QUADRE DE SÍNTESI			
ESP AIS	USOS ACTUALS	PROPOSTA D'USOS	OBSERVACIONS
Espai d'Art Marçó Vell	<p>Edifici amb una superfície d'uns 165 m² repartits en dues plantes:</p> <ul style="list-style-type: none"> - 1a planta: espais expositius de la col·lecció permanent Premi Centelles de Pintura. - Planta baixa: espai per a exposicions temporals. 	<ul style="list-style-type: none"> - Sala d'exposicions temporals d'arts plàstiques de caràcter professional. - L'espai adjacent (uns 200 m²), com a magatzem per al fons del Premi Centelles. - Servei de turisme de qualitat al territori. 	<ul style="list-style-type: none"> - Dependència directe de Promoció Econòmica, no de Cultura. - Reconversió funcional del fons Premi Centelles (possibilitat de fer exposicions monogràfiques d'aquest Premi). - Major implicació dins els circuits i rutes artístiques organitzades per l'Oficina de Difusió Artística (ODA).
Capella de Jesús	<p>Sala d'exposicions temporal amb una superfície de 87 m²</p>	<ul style="list-style-type: none"> - Sala d'exposicions polivalent per a creadors joves i amateurs locals i de la comarca (centre d'art del territori). 	<ul style="list-style-type: none"> - S'inaugura el mes de setembre d'aquest any. - Necessitat d'adequació tècnica de l'espai (climatització i il·luminació molt especialment).
Casal Francesc Macià	<p>La superfície total del Casal és de 1940 m² repartits de la següent manera:</p> <ul style="list-style-type: none"> - Planta soterrani: 450 m² - Planta baixa: 808 m² - Planta primera: 473 m² - Planta segona: 207 m² 		
Casal Francesc Macià: planta baixa	<ul style="list-style-type: none"> - Vestíbul entrada - Auditori – teatre (platea i anfiteatre) - Cinema 	<ul style="list-style-type: none"> - Mantenir el Teatre – Auditori com a espai de gran format per a programacions professionals d'arts escèniques. - Establir una comissió de 	<ul style="list-style-type: none"> - Major presència en els circuits i gires artístiques, i els programes educatius.

	Aforament total: 629 espectadors (entre platea i amfiteatre)	programació cinematogràfica, i generar sinèrgies amb agents del territori (circuitos locals, programacions de cine d'autor, cine-clubs,...)	
Casal Francesc Macià: planta baixa	- Casal d'Avis (uns 70 m ² en total)	- Espai B polivalent per a espectacles de petit format, assaigs escènics, construccions escenogràfiques, i produccions alternatives.	- Coherència com a equipament integrat d'arts escèniques. - Possibilitats d'espai obert accedint al pati exterior ("cinema a la fresca", concerts d'estiu,...).
Casal Francesc Macià: 1a planta	- Escola de Música (10 aules amb un total de 198 m ²)	- Proposem traslladar L'Escola de Música a l'espai de la Fàbrica. - Oficina central dels serveis municipals d'arts escèniques (administració, gestions, etc.). - Sales polivalents de reunions.	
Casal Francesc Macià: 1a planta	- Sala d'activitats o Sala de Vidre (47 m ²)	- Espai polivalent per a conferències, presentacions, rodes de premsa,... -	
Casal Francesc Macià: 2a planta	- Sala de projecció de cinema (23 m ²)	- Sala de projecció de cinema (23 m ²)	

Teatre de la parròquia	<p>Sala de petit format per a representacions escèniques de caràcter amateur:</p> <ul style="list-style-type: none"> - Superfície solar: 520 m² - Planta baixa: 395 m² - Planta pis: 98 m² 	<ul style="list-style-type: none"> - Sala de petit format per a representacions escèniques de caràcter amateur i alternatiu. 	<ul style="list-style-type: none"> - Titularitat privada (conveni de cessió d'ús amb l'Ajuntament). - Coordinació conjunta amb el Casal Francesc Macià per crear ofertes úniques i així evitar solapaments i contraprogramacions. - Necessitat d'una adequació tècnica de l'espai (accessibilitat, sortides d'emergència,...).
Biblioteca La Cooperativa	<ul style="list-style-type: none"> - Edifici amb 646 m² repartits en tres plantes: - Planta baixa per a infants i joves (220 m²) - 1a planta per a públic en general (220 m²) - Soterrani per magatzem i activitats polivalents (210 m²) - Està prevista l'ampliació d'una planta de l'equipament 	<ul style="list-style-type: none"> - Mantenir les funcions de biblioteca. 	<ul style="list-style-type: none"> - Ampliar i dinamitzar alguns espais per a activitats polivalents.
Casal de Cultura (1a pta)	<ul style="list-style-type: none"> - Casal de Joves (PIPA) 	<ul style="list-style-type: none"> - Es manté el Casal de Joves (PIPA). 	
Casal de Cultura (1a pta)	<ul style="list-style-type: none"> - Ràdio municipal/juvenil 	<ul style="list-style-type: none"> - Trasllat al centre multimèdia de la futura Fàbrica (Zona del Vapor). 	
Casal de Cultura (2a pta)	<ul style="list-style-type: none"> - Centre de Formació de Persones Adultes 	<p>Nova orientació com a Centre de Formació Permanent (per a totes les edats).</p>	

Casal de Cultura (2a pta)	<ul style="list-style-type: none"> - Escola Municipal d'Educació Artística 	<ul style="list-style-type: none"> - Es proposa el trasllat de l'Escola Municipal d'Educació Artística al futur projecte de La Fàbrica. - Es mantindrien les aules i sales de reunions per us dels joves ; es podrien crear també bucs d'assaig (complementaris amb La Fàbrica). - 	
Casal de Cultura (2a pta)	<ul style="list-style-type: none"> - Sala de Paleontologia Eduard Grimalt 	<ul style="list-style-type: none"> - Es proposa traslladar-lo al futur Centre patrimonial i turístic Can Marc. 	<ul style="list-style-type: none"> - L'Ajuntament estudia traslladar la col·lecció a la Sala Marcó Vell.
Arxiu	<ul style="list-style-type: none"> - Arxiu 	<ul style="list-style-type: none"> - Es proposa mantenir el fons documental administratiu, i traslladar el fons històric a la Masia Can Marc Fogueres. 	<ul style="list-style-type: none"> - Projecte de dinamització en conveni amb la Xarxa d'Arxius Locals (OPC).
Masia Can Marc Fogueres	<p>PROJECTE</p> <ul style="list-style-type: none"> - Superfície aproximada: - Planta baixa: 109 m² - Planta primera: 109 m² - Centre patrimonial local (arxiu i col·lecció històriques) - Punt d'informació turística 	<ul style="list-style-type: none"> - Trasllat de la Sala de Paleontologia en aquest nou equipament. - Adequació com a arxiu històric del municipi. <p>Espai que lideri el projecte de dinamització turística del Centelles, a partir del seu patrimoni natural, històric i etnogràfic.</p>	<ul style="list-style-type: none"> - Acords amb el Consell Comarcal d'Osona (Consorti Portes del Montseny), i amb l'Oficina de Turisme de la Diputació de Barcelona. - Coordinació amb el futur Centre d'Interpretació Portes del Montseny de Tona.

Sala La Violeta (1a i 2a pta)	<ul style="list-style-type: none"> - Seu de la Coral de La Violeta, i restaurant 	<ul style="list-style-type: none"> - Seu de la Coral de La Violeta, i restaurant 	<ul style="list-style-type: none"> - Conveni entre Ajuntament i Societat Coral La Violeta.
Sala La Violeta (soterrani)	<p>PROJECTE EN MARXA</p> <ul style="list-style-type: none"> - Soterrani: Espai amb uns 300 m² 	<ul style="list-style-type: none"> - Espai polivalent d'expressió corporal (dansa, ioga, activitats per a dones amb embaràs,...). 	<ul style="list-style-type: none"> - Existeix un projecte municipal i una proposta arquitectònica per crear una sala d'arts escèniques alternatives. - Adequació tècnica d'acord als nous usos (eliminaríem el pati de butaques i l'escenari del projecte previst, mantenint la resta d'infraestructura).
Naus de la Fàbrica Zona del Vapor	<p>PROJECTE EN MARXA</p> <ul style="list-style-type: none"> - Edifici distribuït en tres plantes (600 x 3 = 1.800 m²), i unes golfes (300 m²) - L'entorn de la Fàbrica es destinarà sobretot a zones verdes i aparcaments 	<ul style="list-style-type: none"> - Planta baixa: <ul style="list-style-type: none"> . Bar – terrassa . Espai d'acollida (informació i gestió) . Casal d'Avis . Ludoteca - Primera planta: <ul style="list-style-type: none"> . Restaurant / espai gastronòmic (tallers de cuina) . Hotel d'entitats - Segona planta: <ul style="list-style-type: none"> . Nova escola de música (amb bucs d'assaig) . Escola municipal artística (aules – tallers) . Golfes: centre multimèdia (accés a les noves tecnologies, cursos i tallers, i seu de la ràdio local) 	<ul style="list-style-type: none"> - Considerem que no ha de ser un equipament exclusiu per a cap franja d'edat, sinó que hauria d'apostar per les relacions inter-generacionals - Espai obert tot el dia, d'acord a les necessitats de cada franja d'edat

CRONOLOGIA DE LES PROPOSTES		
EQUIPAMENT	TERMINI	
	CURT TERMINI (2008–2009)	MITJÀ TERMINI (2010–2012)
Casal - Teatre Francesc Macià	<ul style="list-style-type: none"> - Implicació en el circuit d'espectacles professionals, i els programes pedagògics de <i>l'Oficina de Difusió Artística</i> (ODA) - Creació d'una comissió sectorial per a programacions 	<ul style="list-style-type: none"> - Traslats de l'Escola Municipal de Música i el Casal d'Avis a la Fàbrica - Obertura de nous espais de producció artística, sales polivalents i oficina de cultura
Teatre de la Parròquia	<ul style="list-style-type: none"> - Acord amb l'entitat - Trobades amb <i>l'Oficina de Difusió Artística</i> (ODA) per fer obres d'adequació tècnica de l'espai - Oferir l'espai a les entitats amateurs de difusió artística (locals i territorials) 	
Espai d'art Marçó Vell	<ul style="list-style-type: none"> - Trobades amb <i>l'Oficina de Difusió Artística</i> (ODA) per a l'adequació dels nous espais expositius i magatzem - Implicació en els circuits d'arts plàstiques professionals de <i>l'Oficina de Difusió Artística</i> (ODA) 	
Sala Capella de Jesús	<ul style="list-style-type: none"> - Trobades amb <i>l'Oficina de Difusió Artística</i> (ODA) per fer obres d'adequació tècnica de l'espai 	

	<ul style="list-style-type: none"> - Recerca de suports com el programa BULEVART per a l'activitat artística amateur 	
Casal de Cultura	<ul style="list-style-type: none"> - Trasllat de la Sala de Paleontologia 	<ul style="list-style-type: none"> - Trasllats de l'Escola de Formació Artística i la ràdio juvenil a la Fàbrica - Obertura de nous espais per als joves, i del nou Centre de Formació Permanent
Arxiu Municipal		<ul style="list-style-type: none"> - Es manté el fons documental administratiu, i es trasllada el fons històric local a la Masia Can Marc Fogueres
Sala La Violeta	<ul style="list-style-type: none"> - Aprovació del projecte - Inici de les obres de remodelació 	<ul style="list-style-type: none"> - Posada en marxa del pla arquitectònic i d'usos del nou equipament - Fi d'obres, i inauguració de la nova sala d'expressió corporal i artística
Fàbrica Zona del Vapor	<ul style="list-style-type: none"> - Aprovació del projecte en el marc de la intervenció integral del Casc Antic (Llei de Barris) - Inici de les obres de construcció 	<ul style="list-style-type: none"> - Posada en marxa del pla arquitectònic i d'usos del nou equipament - Fi d'obres, i inauguració del nou centre cívic-cultural de la Fàbrica

Masia Can Marc Fogueres	<ul style="list-style-type: none"> - Aprovació del projecte - Trobades amb <i>l'Oficina de Patrimoni Cultural (OPC)</i> per a l'adequació tècnica de l'espai 	<ul style="list-style-type: none"> - Trasllet de la col·lecció paleontològica Eduard Grimalt. - Posada en marxa del nou arxiu històric local i del centre d'informació turística del municipi
--------------------------------	--	---

7. CRÈDITS

El document *“Pautes per a l’elaboració d’un Pla d’equipaments culturals al municipi de Centelles”*, és una iniciativa de la Regidoria de Cultura de l’Ajuntament de Centelles que compta amb el suport de l’Àrea de Cultura de la Diputació de Barcelona a través del Centre d’Estudis i Recursos Culturals (CERC).

El seu desenvolupament ha tingut lloc entre els mesos de abril i agost de l’any 2008.

Ajuntament de Centelles

- Anna Ma Chávez Calm, Regidora de Cultura, Patrimoni i Obres
- Josep Paré Aregall, Regidor de Gestió i Serveis Generals, Hisenda i Promoció Econòmica
- David Camps Fontarnau, Tècnic de Cultura i Joventut

Diputació de Barcelona

- Avel·lí Andrés Serrano, Coordinador de l’Àrea de Cultura
- Carles Vicente Guitart, Gerent de Serveis de Cultura
- Carles Prats i Maeso, Director del Centre d’Estudis i Recursos Culturals (CERC)
- Laia Gargallo i Piracés, Cap de la Secció Tècnica del CERC
- Xavier Coca Villalonga, Eugènia Argimón Maza, Jesús Soler Hernán i Aina Roig Madorran, tècnics del Centre d’Estudis i Recursos Culturals (CERC)