

Pla d'acció cultural

Santa Eugènia de Berga

2021



Diputació
Barcelona



Pla d'acció cultural

Santa Eugènia de Berga

2021



Diputació
Barcelona



© Diputació de Barcelona

Setembre de 2021

Impressió: Departament de Reproducció Gràfica de la Diputació de Barcelona

Sumari

1. Introducció

1.1	Metodologia	3
-----	-------------	---

2. Diagnòstic, el punt de partida

2.1	Una visió del territori	5
-----	--------------------------------	----------

2.1.1	El coneixement del territori, base de la proposta cultural	5
-------	--	---

- El territori, l'entorn municipal i el comarcal
- La història del terme
- El poble i la seva distribució
- La població, la seva gent
- El poble, la seva economia

2.1.2	Conclusions	19
-------	-------------	----

2.2	Una mirada sobre la cultura	20
-----	------------------------------------	-----------

2.2.1	Visió general dels agents culturals	20
-------	-------------------------------------	----

- L'Ajuntament, la política cultural i els seus recursos
- El moviment associatiu, el protagonista de l'acció cultural
- La iniciativa privada
- Les relacions entre els agents

2.2.2	La vida cultural	40
-------	------------------	----

- El cicle festiu, la base de la vida cultural
- La cultura de les arts
- La cultura del patrimoni i la memòria
- Valoració dels equipaments culturals
- La comunicació de l'acció cultural
- L'impacte cultural del territori, més enllà del municipi

2.2.3	Conclusions	53
-------	-------------	----

2.3	Reptes de futur	56
-----	------------------------	-----------

- A nivell general de poble
- A nivell de política cultural
- A nivell d'equipaments culturals i les seves programacions
- A nivell de recursos

3. Estratègia, les propostes de millora

3.1 Estratègia 58

Estructura
Marc de referència a partir dels ODS
Objectius
Valors transversals
Línies estratègiques
Accions
Calendari

Línia 1: La programació, base de l'oferta cultural	65
Línia 2: Territori, patrimoni i atractiu turístic	73
Línia 3: Més participació, millor governança	78
Línia 4: Per una reformulació dels espais culturals	83
Línia 5: Més recursos per a una millor oferta cultural	88

3.2 Implantació de l'estratègia 96

3.3 Previsió d'avaluació de l'estratègia 97

Agents
Continguts
Instruments
Indicadors
Calendari
Difusió

4. Crèdits 99

Aquest pla d'acció cultural és fruit de diversos mesos de treball entre entitats municipals, veïnes i veïns del nostre poble, l'Ajuntament i la coordinació de tècnics de l'Àrea de Cultura de la Diputació de Barcelona. En ell hi ha plasmada una fotografia actual de les dinàmiques culturals del nostre municipi i s'hi reflecteix el camí que hem de seguir per preservar-la i potenciar-la.

A Santa Eugènia hi vivim poc més de 2.200 veïns i veïnes però tenim un teixit associatiu molt extens i envejable. Entitats, associacions i iniciatives veïnals mantenen el nostre poble viu i dinàmic durant bona part de l'any actuant, al mateix temps, com a cohesionadors socials. Pel que fa la cultura, podem dir que el nostre poble gaudeix de bona salut però tenim marge perquè millori i estigui "forta i sana com un roure". En aquest sentit, avui dia estem recollint els fruits de les llavors que santaeugenencs i santaeugenenques van plantar fa diverses dècades enrere.

N'és un exemple molt clar la nostra festa dels Tres Tombs, declarada per la Generalitat de Catalunya festa tradicional d'interès nacional l'any 2011. Aquesta festa ens recorda els nostres orígens humils, el món de la pagesia i la relació que manteníem amb els animals per dur a terme les feines del dia a dia. A Santa Eugènia de Berga tenim la gran sort de poder explicar que celebrem aquesta festa des de fa, com a mínim, 133 anys de forma ininterrompuda, convertint-se en la nostra festa major d'hivern. Aquest honor, però, comporta una gran responsabilitat ja que som nosaltres els que tenim l'obligació moral de preservar la festa perquè la puguem seguir vivint en un futur.

Un altre element important és la cultura teatral. Al nostre municipi va arribar-hi fa més de 40 anys quan un grup d'amants de la interpretació van decidir muntar un grup de teatre amateur i començar a vestir un edifici que, finalment, es va acabar convertint en el Teatre Municipal Àngel Guimerà. A dia d'avui, el teatre agrupa una vuitantena de persones que hi participen d'una manera o altra i que fan que tinguem una gran tradició de Pastorets, que puguem gaudir de l'obra de festa major, d'un concurs de teatre amateur que aglutina grups de tot el país i d'una obra satírica sobre política municipal el dia dels Sants Innocents, entre d'altres.

Avui dia la cultura al nostre municipi està àmpliament estesa a molts àmbits diferents. És una evidència que Santa Eugènia té un gran potencial cultural i per això és important aquest pla que hem elaborat entre tots. Hem marcat una direcció i l'hem d'explorar conjuntament mentre creem noves sinèrgies i col·laboracions ja que la cultura la fem les persones i, com a petits engranatges entrellaçats entre si, tothom és important en aquest camí.

Abans d'acabar, voldria agrair l'enorme feina que han fet en David Rosselló, en Juan Carlos Calvo i en Marc Pérez en l'elaboració d'aquest pla. Per mi ha estat un plaer aprendre de persones com vosaltres.

Visca Santa Eugènia de Berga!

1. Introducció

L'Ajuntament de Santa Eugènia de Berga va demanar el suport del Centre d'Estudis i Recursos Culturals (CERC) de la Diputació de Barcelona per tal de definir la futura política cultural del municipi. De fet, la petició es va vehicular a través del Catàleg de Serveis¹, dins del recurs "Plans i projectes per al desenvolupament cultural local."

Les actuacions del CERC en l'àmbit dels assessoraments culturals tenen com a objectiu donar resposta a les demandes dels ajuntaments com eina de reflexió per establir a mitjà i llarg termini nous processos de dinamització i transformació cultural, social i econòmica al territori.

No obstant això, la situació d'excepcionalitat produïda per la COVID-19 ha dificultat la part més presencial del treball, però s'ha suplert amb una relació estreta i constant amb tots els agents implicats. En aquest sentit, no només s'ha tingut en compte en els plantejaments metodològics, sinó també en els continguts elaborats. És per això que no volem parlar d'un pla de represa o per a l'endemà, sinó que té un horitzó en un temps en el qual se suposa s'haurà superat la situació actual.

1.1 Metodologia

La metodologia, flexible i adaptada a la realitat del municipi de Santa Eugènia de Berga, s'ha anat desenvolupant durant el procés d'elaboració de l'estudi. En tot moment s'ha buscat la complementarietat entre el rigor del treball documental i estadístic i la imprescindible aportació de la metodologia participativa.

¹ Catàleg de Serveis 2021-2023 (Diputació de Barcelona. <https://catalegdeserveis-cercador.diba.cat/> [consulta: 5 de juliol de 2021].

Per fer aquest document, s'ha treballat amb els instruments i les etapes següents²:

- Sessió de treball inicial amb l'Ajuntament per copsar la motivació i interès de l'encàrrec; adequar la metodologia proposada a les característiques de la petició; definir els agents que intervenen en el procés; i ajustar el calendari de treball.
- Treball de recerca i anàlisi documental per obtenir el màxim d'informació ja publicada (plans, projectes, memòries, estadístiques, etc.) i per tenir una visió objectiva de la realitat de Santa Eugènia de Berga en el context de la comarca d'Osona.
- Visites als equipaments culturals del poble per conèixer-los directament.
- Trobada amb l'alcalde i, alhora, regidor de cultura, per emmarcar el treball en el context de l'acció municipal i per tenir la visió institucional i política.
- Sessió de treball amb dues persones que tenen una col·laboració tècnica, una professional i l'altra voluntària per aplicar una mirada més tècnica i professional.
- Entrevistes a persones significatives de la cultura i la societat de Santa Eugènia de Berga per obtenir la visió de persones implicades i coneixedores locals.
- Trobada ciutadana i associativa de debat sobre la cultura a Santa Eugènia de Berga, per discutir tots els temes, tant de diagnòstic com de propostes culturals, i per recollir l'opinió de la ciutadania (persones i entitats).
- Sessió de treball amb el Consell Comarcal d'Osona per tenir una perspectiva territorial àmplia.
- Sessions de contrast entre la Diputació de Barcelona i el consultor.
- Sessions de contrast final amb l'Ajuntament de Santa Eugènia de Berga.
- Redacció del document (diagnòstic i propostes) i contrast amb els diferents agents participants.

² Totes les convocatòries de trobada (política, tècnica, ciutadana, entrevistes, etc.) han comptat amb un guió previ preparat pel coordinador del procés, el qual es va enviar amb l'antelació suficient per ajudar als participants a preparar-se les reunions.

2. Diagnòstic, el punt de partida

Tot procés de planificació estratègica encaminat a definir una política cultural requereix d'un treball de contextualització basat, entre altres aspectes, en conèixer bé el territori. És així com es poden adaptar millor les propostes a la realitat sociodemogràfica de cada localitat. En aquest sentit, s'ha estudiat a fons la realitat del municipi de Santa Eugènia de Berga i la seva població.

2.1 Una visió del territori

2.1.1 El coneixement del territori, base de la proposta cultural

El territori, l'entorn municipal i el comarcal

Santa Eugènia de Berga és un municipi de la comarca d'Osona (Catalunya Central), dels més petits en extensió de la plana de Vic, situat a 4 km de la capital. El municipi es troba relativament a prop dels espais naturals del Massís del Montseny (Matagalls), les Guilleries i el Collsacabra³.

Mapa 1. Santa Eugènia de Berga i el seu entorn



Font: SITMUN de la Diputació de Barcelona

³ Per ampliar la informació sobre la realitat territorial i històrica es pot consultar l'Inventari de Patrimoni Cultural de Santa Eugènia de Berga elaborat per la Diputació de Barcelona l'any 2007. <https://patrimonicultural.diba.cat/municipi/santa-eugenia-de-berga> [consulta: 12 de juliol de 2021].

L'alçada sobre el nivell del mar es situa entre els 480 m del riu Gurri al sector nord-oest del terme, i els 580 m de la Serra de Sant Marc i el Serrat de Puigsacost, fent que, globalment, el poble estigui lleugerament alçat sobre el seu entorn: 538 m.

Els municipis limítrofs amb Santa Eugènia de Berga són Vic, Calldetenes, Sant Julià de Vilatorrada; Taradell i Malla. Sobretot els dos més grans, Vic amb 47.630 habitants i Taradell amb 6.640 habitants⁴, solen esdevenir pols d'atracció per a la població de Santa Eugènia de Berga en matèria de serveis: comerç, cultural, educatiu, entre d'altres.

Per connectar-se amb aquests municipis veïns (Vic i Taradell), la principal via de comunicació és la carretera comarcal B-520 que creua el terme municipal. Santa Eugènia de Berga queda al marge de les dues grans vies de comunicació, la C-17 que relliga Vic amb Barcelona i la C-25 o Eix Transversal. El poble té una línia regular d'autobús amb 11 sortides els dies feiners, set els dissabtes i dues els diumenges, la qual connecta les poblacions de Sant Miquel de Balenyà, Taradell, Santa Eugènia de Berga, Vic i viceversa.

Mapa 2. Santa Eugènia de Berga i les vies de comunicació



Font: web Ajuntament de Santa Eugènia de Berga

⁴ Si no s'indica el contrari, totes les dades estadístiques són extretes de l'Idescat i són de 2020.

La proximitat de Vic i els seus serveis converteix Santa Eugènia de Berga en un poble satèl·lit de la capital de comarca i, en menor mesura, de Taradell. En alguns casos, esdevé poble dormitori, amb la dificultat que comporta això a l'hora de definir polítiques locals, la cultural molt particularment.

A la comarca d'Osona, Santa Eugènia de Berga és un municipi conegut per alguns aspectes que marquen la seva identitat. Són els següents:

Un municipi petit, rural i tranquil

Es tracta d'un municipi de tradició rural i agrícola molt propi de la Plana de Vic que conserva una àmplia extensió de terres i masos i unes manifestacions culturals lligades a la pagesia, com són les festes de Sant Antoni (Festa dels Tonis), del segar i batre. Els principals conreus són els cereals (blat, ordi i blat de moro) i el farratge. Aquest últim, està principalment destinat al bestiar boví, que juntament amb el porcí constitueixen la base ramadera del poble.

Paral·lelament a les activitats primàries s'han desenvolupat els sectors industrials que s'hi relacionen. Actualment, gran part de la població ocupada de Santa Eugènia de Berga treballa en aquest sector. Destaquen les empreses del ram de l'alimentació, del paper, cartró i tèxtil i de la transformació dels metalls.

L'atractiu de l'església romànica

Un segon aspecte pel qual el poble és conegut és la seva església romànica, un dels exemples de temple romànic més ben conservat a la Plana de Vic. Aquest element patrimonial, pel seu interès cultural, serà desenvolupat més a fons posteriorment.

L'impacte de l'escorxador

Finalment, el tercer aspecte per què la gent d'Osona coneix Santa Eugènia de Berga és la presència de l'escorxador. Per la seva extensió, l'impacte visual, les olors i el trànsit de camions, confereix una imatge poc atractiva del poble a la

resta del territori, ja sigui per venir-hi de visita i, sobretot, per instal·lar-s'hi a viure. La relació del poble amb aquesta indústria és ambivalent. Per una banda ofereix treball a la població, i per l'altra, presenta els inconvenients descrits, tot i que amb el temps s'ha actuat per minimitzar els efectes mediambientals negatius pel poble.

Així, tret de l'església, Santa Eugènia de Berga no destaca especialment en l'àmbit comarcal: presenta pocs atractius específics al possible visitant, i no sempre comunica prou bé els que té.

La història del terme

L'origen del nom Berga prové etimològicament del ligur o cèltic i equival a altura o elevació del terreny. Una altra versió no incompatible amb l'anterior diu que el nom deriva d'una antiga vila rural anomenada Berga, documentada des del 910 i que és recordada encara per la partida de terra anomenada els Plans d'en Berga, entre Penedès i Sala-d'heures

Si ens fixem en la seva història, Santa Eugènia de Berga és un poble ja esmentat l'any 893 i després el 917. El castell Sala-d'Heures i l'església romànica són testimonis del seu passat medieval, moment d'esplendor del terme. Unida administrativament a altres territoris i en diferents èpoques: Taradell, Vic i Vilalleons (actualment formant part de Sant Julià de Vilatorrada), no és fins l'any 1823 que esdevé un terme independent de Vilalleons tot i que des de 1787 actuaven autònomament.

Com tants pobles, ha viscut períodes d'esplendor (urbanització, creixement de població, industrialització, serveis, etc.) i èpoques de crisi (guerres, sequeres, èpoques de fam, etc.).⁵

⁵ Per ampliar la informació sobre el passat del poble, es pot consultar la presentació històrica al web municipal a càrrec d'Agustí Dalmau i Font, historiador i arxiver. <http://www.santaugenia.cat/el-municipi/historia/al-llarg-del-temps/> [consulta: 12 de juliol de 2021].

El poble i la seva distribució

Pel que fa a la seva extensió, el terme municipal de Santa Eugènia de Berga és molt petit (7,01 km²) quan la mitjana dels municipis a Osona és de 51,88 km².

Al llarg dels segles la morfologia del terme municipal ha anat canviant, amb separacions i annexions territorials que comportaven la incorporació de municipis veïns. La més destacada i recent és la de l'anomenat Raval de Taradell, una zona de nova població que fins l'any 1991 era compartida amb el municipi de Taradell i que des d'aquesta data va passar a pertànyer a Santa Eugènia de Berga.

Internament, els canvis urbanístics de Santa Eugènia de Berga han estat conseqüència de la influència comarcal. En alguns casos s'hi han instal·lat empreses i en d'altres, derivades de la situació anterior, han vingut a viure-hi persones que treballaven en aquestes empreses o en altres de l'entorn comarcal. Per tant, el creixement del poble ha anat a remolc de les necessitats de Vic i la seva comarca.

La imatge aèria i el plànol del municipi següent mostren una distribució del poble i el seu entorn entre un ampli entorn rural, el centre històric, els barris de creixement, una àmplia zona industrial (ocupada bàsicament per l'empresa càrnica *Le Porc Gourmet*) i la disposició urbanística pròpia d'un nou polígon, encara per construir.

Mapa 3. Mapa urbanístic de Santa Eugènia de Berga



Font: Mapa urbanístic de Catalunya

Tot i ser un poble petit, Santa Eugènia de Berga s'estructura en 4 barris: el barri centre (també conegut com a Vell o Raval; el barri de l'Arumí, el barri del Rossinyol i el barri de la Creu del Cim). A la resta del terme municipal es troba un nombre important de masos o cases de pagès disseminades. Els barris tenen una consideració informal, local o ciutadana però no administrativa.

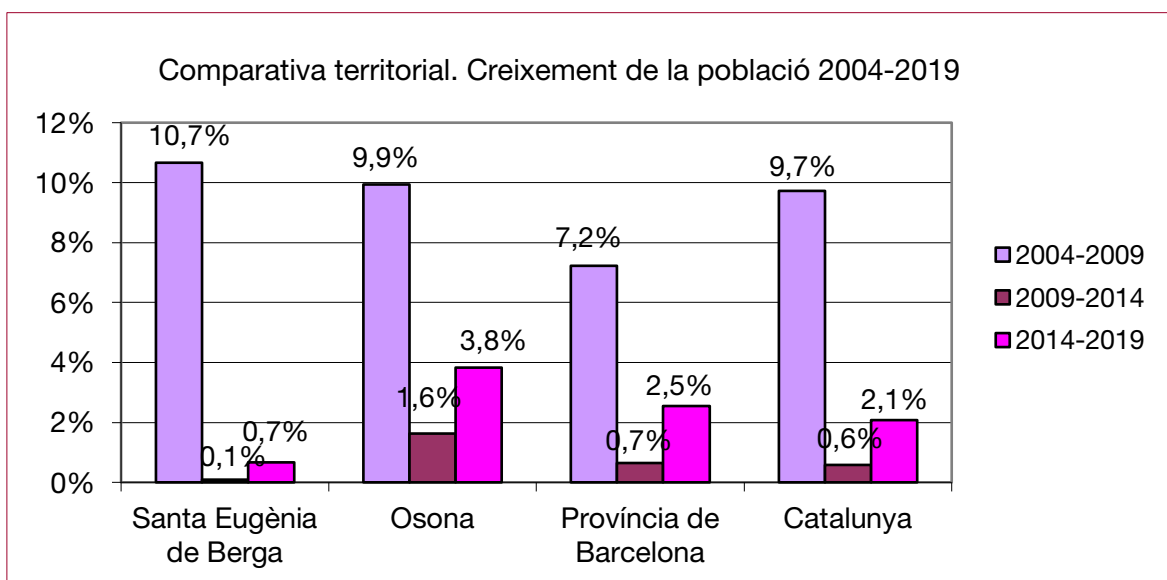
La població, la seva gent

Santa Eugènia de Berga té 2.278 persones empadronades, de les quals 1.117 (49,03%) són dones i 1.161 (50,97%) homes. Aquesta preponderància dels homes no sol ser habitual donat que al total de Catalunya les dones representen la majoria (50,81%). Segurament el caràcter industrial d'una bona part de la població ocupada explica aquesta diferència, també present a Osona.

La població va créixer abans de 2009, però d'ençà es manté força estable en aquests darrers 10 anys (tenia 2.231 habitants el 2009 i 2.248 el 2019, amb un creixement de només 17 persones, 0,76% més). Les variacions són degudes a les migracions (arribades i sortides de població) que al creixement natural (naixements i defuncions) que s'equilibra bastant. Com a referent, Vic (15,99%) i Osona (5,52%) han seguit creixent en aquests darrers 10 anys.

A la gràfica següent es considera clarament la diferència de creixement entre Santa Eugènia de Berga i els altres referents territorials:

Gràfic 1. Comparativa territorial. Evolució de la població 2004-2019



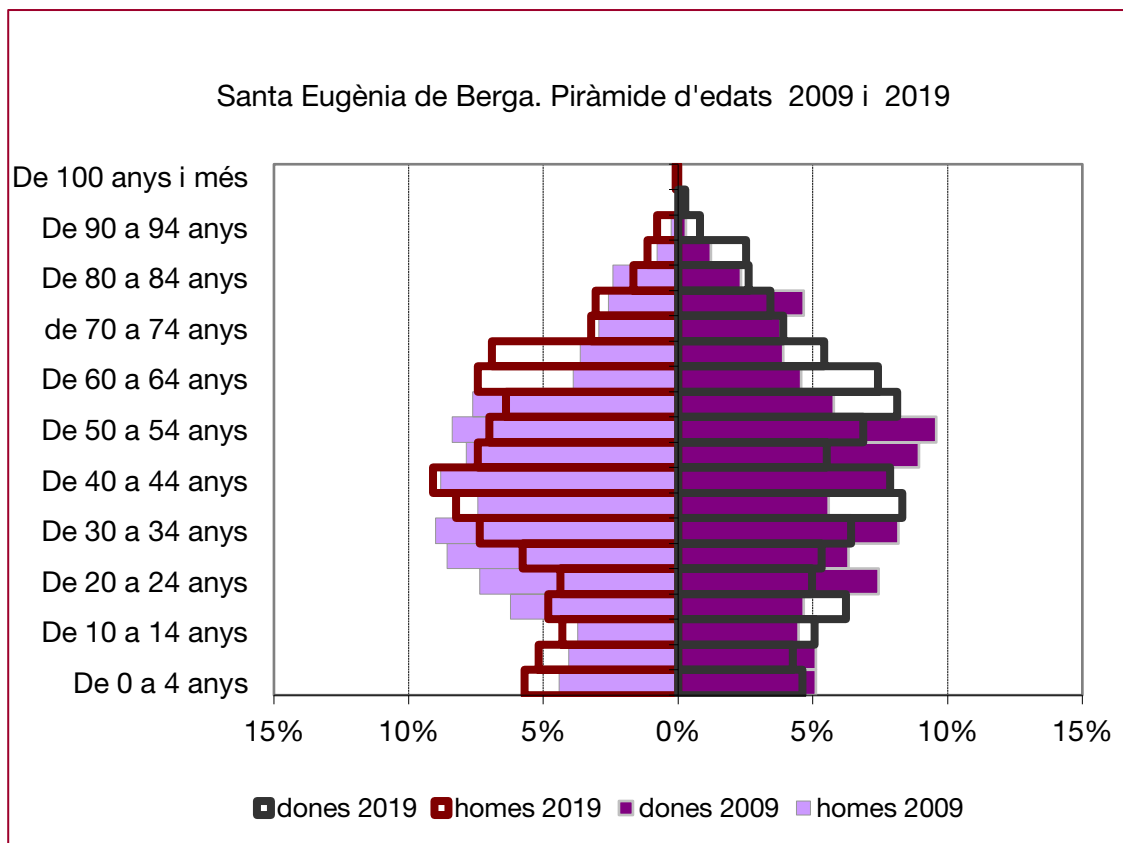
Font: elaboració del CERC a partir de dades de l'Idescat

La piràmide d'edats (gràfic 2) mostra uns canvis clarament diferenciats segons el gènere en els darrers 10 anys (2009–2019):

- Es percep un creixement de població en les etapes infantils (0–14 anys) dels nens però no de les nenes.
- A l'adolescència (15–19 anys), elles creixen i ells decreixen.
- A l'etapa juvenil (20–29 anys), el nombre de noies creix i el de nois decreix.
- A la fase d'adults jove (30–49 anys), les franges d'edat es mantenen bastant estables, en els dos sexes.

- En persones adultes grans (50–64 anys), globalment els dos sexes mostren un gran increment de població, les dones a partir dels 55 anys i els homes a partir dels 60.
- Pel que fa a persones grans (a partir dels 65 anys), hi ha un gran creixement dels dos sexes en la franja 65–69 anys i després (70 anys i més) mostren un estancament de les xifres.

Gràfic 2. Santa Eugènia de Berga. Piràmide d'edats. Comparativa 2009 i 2019



Font: elaboració del CERC a partir de dades de l'Idescat

Globalment es pot confirmar un envelliment creixent general de la població.

Distribució per zones/barris

Santa Eugènia de Berga té una doble organització territorial interna, els barris i les zones administratives, no coincidents entre elles. Els barris, més sentits i viscuts per la ciutadania, són:

- ⇒ Barri del Centre Històric, o Barri Vell. Té una població més envellida i arrelada al poble.

- ⇒ Barri de l'Arumí: amb població en edat adulta.
- ⇒ Barri del Rossinyol: amb població més jove.
- ⇒ Barri de la Creu del Cim, molt vinculat al Centre Històric.

Cal afegir dos conjunts de masos o cases disseminades.

Les quatre zones d'organització territorial, de caràcter més administratiu, són:

- ⇒ Centre Històric i Creu del Cim (conegut també com a Raval de Taradell), amb 415 habitants.
- ⇒ Resta del nucli de població, amb 1.718 habitants.
- ⇒ Cases disseminades 1, amb 105 habitants.
- ⇒ Cases disseminades 2, amb 42 habitants.

En el plànol a continuació s'evidencia la importància relativa de la zona rural i els masos disseminats:

Mapa 4. Plànol de Santa Eugènia de Berga



Font: web de l'Ajuntament de Santa Eugènia de Berga

Distribució per edats

La repartició de la població per franges d'edat segueix molt de prop els patrons d'Osona, de la demarcació de Barcelona i Catalunya. No obstant això, hi destaca en valor relatiu la franja d'adults (30–64 anys) sobre les altres. S'aprecia, però, una diferència de l'evolució relativa en els darrers anys: creixement de les franges infantil (<15 anys) i, sobretot, de gent gran (>65 anys) i disminució de les de joves (15–29 anys) i adults (30–64 anys). L'edat mitjana és de 42 anys.

Taula 1. Distribució de la població per edats. Valors absoluts i percentatge (2009, 2014 i 2019)

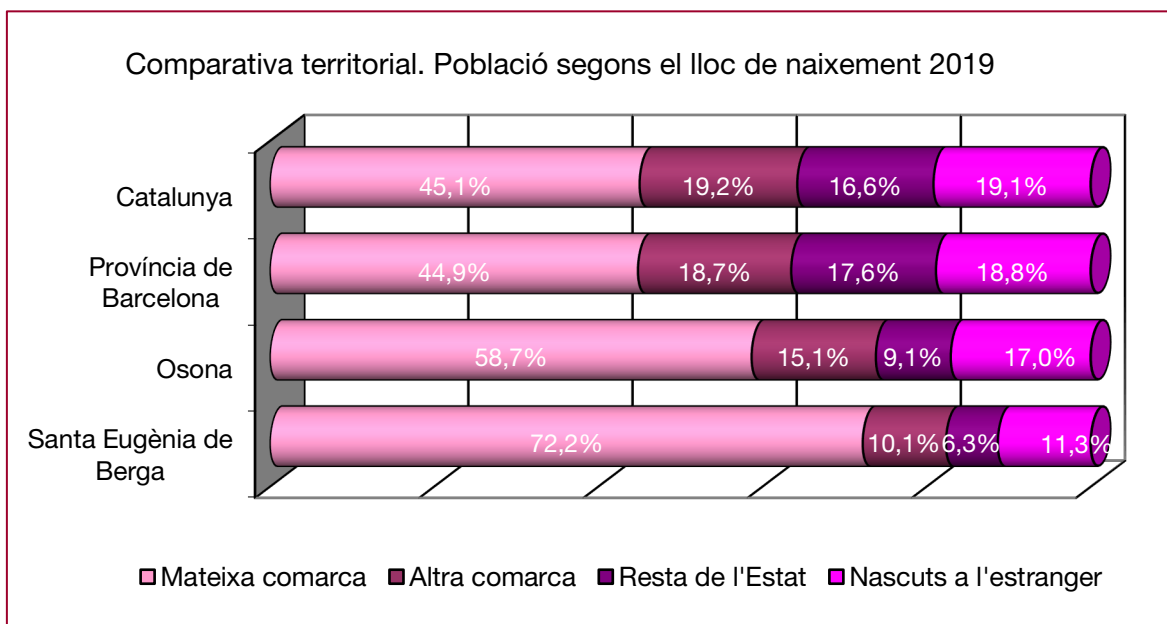
Trams edat	Àmbit territorial	2009		2014		2019	
<15 anys	S. Eugènia Berga	299	13,4%	306	13,7%	327	14,5%
	Osona	24.967	16,4%	26.478	17,1%	26.245	16,3%
	Barcelona	815.289	14,9%	862.820	15,6%	854.839	15,1%
	Catalunya	1.119.851	15,0%	1.185.386	15,8%	1.172.116	15,3%
entre 15 i 29 anys	S. Eugènia Berga	454	20,3%	384	17,2%	354	15,7%
	Osona	27.136	17,8%	23.796	15,4%	25.503	15,9%
	Barcelona	979.785	17,9%	836.065	15,1%	886.090	15,6%
	Catalunya	1.350.499	18,1%	1.147.556	15,3%	1.196.714	15,6%
entre 30 i 64 anys	S. Eugènia Berga	1.156	51,8%	1.184	53,0%	1.164	51,8%
	Osona	75.491	49,5%	78.061	50,4%	80.326	49,9%
	Barcelona	2.794.130	50,9%	2.833.462	51,3%	2.854.406	50,4%
	Catalunya	3.787.551	50,7%	3.848.678	51,2%	3.863.633	50,3%
> 65 anys	S. Eugènia Berga	322	14,4%	359	16,1%	403	17,9%
	Osona	24.817	16,3%	26.562	17,1%	28.747	17,9%
	Barcelona	898.731	16,4%	991.437	17,9%	1.069.244	18,9%
	Catalunya	1.217.519	16,3%	1.337.283	17,8%	1.442.754	18,8%
Total	S. Eugènia Berga	2.231	100%	2.233	100%	2.248	100%
	Osona	152.411	100%	154.897	100%	160.821	100%
	Barcelona	5.487.935	100%	5.523.784	100%	5.664.579	100%
	Catalunya	7.475.420	100%	7.518.903	100%	7.675.217	100%

Font: elaboració del CERC a partir de dades de l'Idescat

Lloc de naixement de la població

En quant al seu lloc de naixement, Santa Eugènia de Berga trenca tots els patrons: el 72,2% de la població és nascuda a la mateixa comarca, quan aquest valor és de 58,7% a Osona i al voltant de 45% a la demarcació de Barcelona i a Catalunya. Si s'hi suma la població nascuda a la resta de Catalunya (10,1%), el total de població catalana és de 82,3%, un valor molt elevat que indica poca arribada de població forana. De fet les persones vingudes de l'estat espanyol (6,3%) i estranger (11,3%) presenten valors marcadament més baixos que als altres referents territorials, com indica el gràfic següent:

Gràfic 3. Comparativa territorial. Població segons el lloc de naixement 2019



Font: elaboració del CERC a partir de dades de l'Idescat

En quant a les principals nacionalitats estrangeres, la taula següent mostra les dades de 2020:

Taula 3. Principals nacionalitats estrangeres 2020

5 principals nacionalitats	201	Taxa respecte a les 5 nacionalitats
Romania	134	66,7%
Polònia	30	14,9%
Marroc	15	7,5%
Nigèria	13	6,5%
Ghana	9	4,5%

Font: programa HERMES de la Diputació de Barcelona

La comunitat romanesa és la més nombrosa (6% del total de població) i gran part d'ella treballa a l'escorxador. Hi ha un programa de convivència finançat

PROGRAMA DE CONVIVÈNCIA
Prospecció qualitativa
del col·lectiu romanès
de Santa Eugènia de Berga

INFORME FINAL

MARÇ 2019
Autors: Carlos Parra i Senén Roy i Català

Diputació de Barcelona
Àrea d'atenció a les persones
Gerència de Serveis d'igualtat i Ciutadania
Servei de Convivència, Diversitat i
Participació Ciutadana

GEDI
COORDINADORA
ECONOMIA SOCIAL

per la Diputació de Barcelona que es centra bàsicament en al relació entre la comunitat romanesa i la resta de la població. Generalment s'observa una distància o separació, sense interacció o, en alguns casos, l'existència d'algun conflicte de convivència a l'espai públic o a les escales de veïns. Val a dir que les segones generacions, que han compartit escola i institut, estan més integrades pel domini de la llengua d'acollida, la relació des de la primera infància, la

millor comprensió dels estils de vida de cadascú o l'habitució a les normes de convivència locals.

Aquesta diversitat d'origens acaba repercutint també en el dia a dia de la vida cultural amb tres grups de població: les persones de famílies tradicionalment del poble i d'origen pagès o menestral; les vingudes d'altres pobles de la comarca atretes per la qualitat de vida i la proximitat amb Vic; i finalment les vingudes d'altres països seduïdes per les oportunitats de treball. Tot i ser un poble petit, aquesta segmentació es nota, entre altres aspectes, en la pertinença associativa i la tipologia d'activitats que freqüenten.

Nivell d'instrucció

Tot i que les dades de l'Idescat són de 2011, normalment les proporcions es mantenen força en els anys, sobretot en un municipi molt estable en quant a nombre i perfil de població. A Santa Eugènia de Berga el percentatge de persones sense titulació acadèmica entre la població de més de 16 anys (1.908 persones) és del 12,3% i amb estudis primaris del 12,9%, quan a Osona representa, respectivament, el 10,7% i 15,1% i a Catalunya el 10,0% i 13,5%. A les estadístiques no figuren els titulats a l'ensenyament universitari residents a Santa Eugènia de Berga. Per això, aquest relativament baix nivell d'estudis pot deure's a l'edat avançada d'una part de la població, a l'origen pagès d'una part sovint coincident i a que les persones joves marxen del poble si tenen estudis superiors i busquen una feina adequada al seu nivell d'estudis. Val a dir que els baixos nivells de titulacions acostumen a coincidir amb un menor ús cultural, sobretot el vinculat a la pràctica i al consum de les arts (anar a un concert, una exposició o una obra de teatre) però en canvi, pot ser gent més vinculada al cicle festiu (Festa Major, Festa dels Tonis i altres).

Coneixement del català

Tot i que les dades més recents que presenta l'Idescat són també de 2011, Santa Eugènia de Berga presentava uns elevats valors de comprensió (98%), parla (90%), lectura (89%) i escriptura (75%) de la llengua catalana. Tots ells bastant per sobre dels valors comarcals (Osona) i nacionals (Catalunya). Tot fa pensar que aquests percentatges es mantenen aproximadament iguals en l'actualitat degut a la molt poca variació de nombre i perfils de població.

Mobilitat per raó d'estudis no universitaris

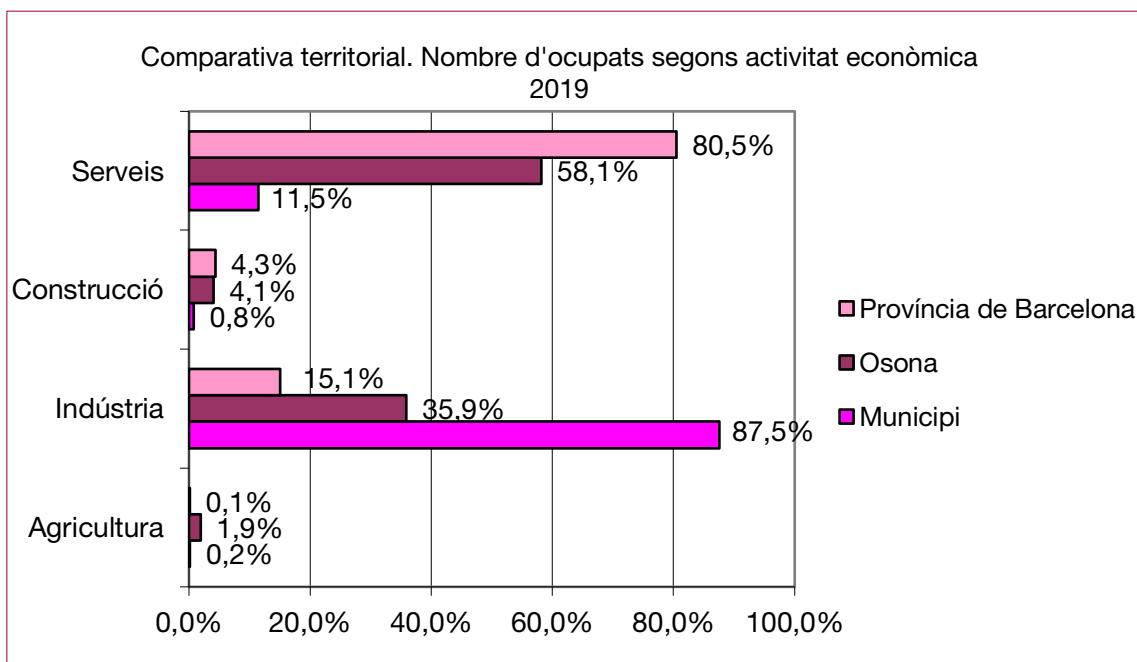
L'Idescat indica que la meitat (49,3%) dels alumnes estudien fora del municipi. Això es deu a la manca d'institut al poble. Els estudiants més grans han de marxar a Taradell o Vic per seguir els estudis. Això pot condicionar l'arrelament dels joves al poble. Un cop fora hi fan amistats, troben feina, segueixen altres estudis o hi acaben establint-s'hi, amb la conseqüent repercussió en les polítiques culturals adreçades a aquesta franja d'edat.

El poble, la seva economia

Tot i estar situat en un entorn clarament rural, el gràfic 4 mostra que el 87,5% de la població assalariada treballa a la indústria (35,9% a Osona) i només el 11,5% als serveis (58,1% a Osona) i molt poca, 0,2%, a l'agricultura (1,9% a Osona). Es podria dir que es tracta d'un poble amb un passat clarament agrari però que ha fet una transformació econòmica, i per tant laboral i sociodemogràfica, al voltant de la indústria. Tot i que existeixen terres de conreu, hi treballa una xifra molt baixa de persones del poble.

És possible que moltes persones treballin a l'escorxador industrial *Le Porc Gourmet*, situat al mateix poble, o a altres indústries de la comarca. En aquest sentit, Santa Eugènia de Berga és per a molta gent, el seu espai de residència, però no de treball. En tot cas la taxa d'atur és baixa, de 7% quan a la demarcació de Barcelona és de 10,3%, fet que destaca considerablement i podria atraure nous habitants, donada la major possibilitat de trobar feina al mateix poble o a la comarca.

Gràfic 4. Nombre d'assalariats per grans sectors d'activitat econòmica 2019



Font: elaboració del CERC a partir de dades del programa HERMES de la Diputació de Barcelona

En relació a l'àmbit econòmic, a Santa Eugènia de Berga hi ha un hotel, vuit bars-restaurants, un càmping i tres allotjaments rurals.

2.1.2 Conclusions

En síntesi, després d'analitzar les dades i escoltar la seva gent, es pot dir que la població de Santa Eugènia de Berga, i en part també la visió que es té des de la comarca, té la idea de:

- ⇒ Ser un poble petit i tranquil.
- ⇒ Molt rural en la fesomia de l'entorn.
- ⇒ Ben situat en relació a Vic i els seus serveis.
- ⇒ Vist en part com a poble satèl·lit o dormitori de la capital comarcal.
- ⇒ Estancat en nombre d'habitants.
- ⇒ Amb una proporció molt elevada de persones nascudes al poble o a Osona.
- ⇒ Lleugerament envellit.
- ⇒ Amb poques oportunitats per a la gent jove.
- ⇒ Amb una ocupació laboral, molt basada en la indústria, càrnica, sobretot.
- ⇒ Amb alguns atractius turístics i naturals però que cal explotar si es vol atraure la gent per passar-hi el dia.
- ⇒ Amb mala imatge per l'escorxador industrial.
- ⇒ Amb un micro-comerç de carnisseries de qualitat.

Aquesta vivència amb elements més favorables i d'altres menys es tradueix en un cert orgull de pertinença al poble, sobretot entre la població més permanent i menys entre la que fa menys anys que hi resideix. Existeix una relació estreta (familiar, comercial, serveis, etc.) i també una certa rivalitat local amb Taradell, localitat veïna, de 6.500 habitants.

2.2 Una mirada sobre la cultura

2.2.1 Visió general dels agents culturals

La política cultural és fruit de l'acció concertada dels diferents agents que intervenen en el territori. Només quan col·laboren entre ells, els resultats de les seves accions es multipliquen. De manera general a Santa Eugènia de Berga podem identificar els agents públics (en aquest cas l'Ajuntament) i els agents que actuen sense afany de lucre (bàsicament les associacions, sobretot les culturals). Malgrat la presència d'una iniciativa privada més aviat altruista, no s'ha identificat cap agent privat lucratiu o de tipus comercial en el camp cultural.

L'Ajuntament, la política cultural i els seus recursos

La política cultural municipal

L'Ajuntament de Santa Eugènia de Berga basa la seva política cultural, principalment, en donar suport a les activitats organitzades per les entitats socials i culturals, com també alguna iniciativa personal de tipus voluntari de la localitat.

A nivell de continguts la política cultural municipal es centra, també bàsicament, en el cicle festiu que dona forma al sector de la cultura tradicional i popular. La major part del volum d'activitat cultural que es duu a terme a Santa Eugènia de Berga gira al voltant d'aquest sector.

L'escassetat de massa crítica de públic objectiu i de recursos, tot sumant la proximitat amb Vic i altres localitats, fan difícil fer una programació estable de difusió artística. No obstant això, l'Ajuntament desenvolupa alguna activitat de programació pròpia més centrada en el foment de les arts: teatre, música, etc. Les accions que es fan són molt puntuals. La població amb interessos culturals com anar al teatre, i, en menor mesura, anar a una exposició, un concert o un museu té perfectament assumit que ha de buscar-ho fora del municipi.

Traslladar-se a Vic o Barcelona entra en els seus hàbits normalitzats de consum cultural.

Per tant, una estratègia de retenció de públic en el context de l'atracció per part d'altres localitats comarcals ha estat la total gratuïtat de les propostes culturals de Santa Eugènia de Berga.

L'Ajuntament no disposa d'un pla de cultura ni acostuma a planificar la seva intervenció pròpia en un context anual.

En quant als recursos, l'ajuntament disposa de diferents instruments per dur a terme una política pública, en aquest cas la cultural. Bàsicament es centren en la persona que hi treballa, el pressupost, els instruments de planificació i els equipaments. A continuació es presenten:

Organització política

Formalment, al consistori, les funcions de gestió de la cultura estan distribuïdes entre la regidoria de Cultura que promociona la cultura local en les seves manifestacions artístiques i festives, el regidor que és actualment l'alcalde del poble, i la regidoria de Promoció econòmica i Turisme que s'encarrega del patrimoni cultural i de les festes i tradicions populars. A la pràctica l'alcalde, i regidor de cultura, assumeix la direcció política de tots els vessants de la cultura: arts, patrimoni i cicle festiu.

El personal

Santa Eugènia de Berga disposa d'una única plaça de tècnica municipal, en aquest cas de dinamització juvenil al Centre Cívic a mitja jornada, contractada a través de la Fundació pel Suport Social i Solidari, de Vic. La tècnica acaba fent també les funcions de cultura, educació i altres, sense, però, cap dedicació definida. Sigui com sigui, aquesta micro-dedicació a la cultura és del tot insuficient per atendre el mínim d'activitat cultural que es desenvolupa al poble.

La resta de personal municipal fa funcions administratives, de consergeria o de suport com a brigada de serveis municipals.

El pressupost

Si s'analitza l'evolució del pressupost destinat a cultura, es considera que des de 2013 aquest ha anat creixent fins l'any 2018 inclòs, tant en valor absolut com en valor relatiu si es compara amb el pressupost total de l'Ajuntament. L'any 2019, però, tot i que el pressupost municipal va créixer considerablement en relació a 2018, la part destinada a la cultura va decreixer en més de 29.000€, passant de 9,6% a 6,6% del pressupost total de l'Ajuntament.

Tot i aquest creixement global en els darrers anys (excloent 2019), el percentatge del pressupost de cultura en relació al total municipal es manté actualment per sota de la mitjana de municipis situats entre 1.500 i 3.000 habitants de la demarcació de Barcelona (6,6% a Santa Eugènia de Berga i 7,7% als municipis de referència). En anys anteriors Santa Eugènia de Berga ha anat oscil·lant entre estar per sobre (2017 i 2018) i per sota (2016 i 2019) del valor dels municipis de referència.

Si Santa Eugènia de Berga vol fer un pas endavant en quant a la seva oferta cultural, haurà de buscar una inversió pressupostària, al menys, en la línia dels ajuntaments de referència, a prop del 8%. Això és particularment important en moments de dificultats com l'actual degut a la situació de pandèmia sanitària i als seus efectes, posteriorment. Cal reconèixer la importància de donar suport a serveis públics com la cultura, com a mecanisme de resiliència davant els reptes que tenim per endavant, ja sigui pels efectes saludables que comporta la pràctica i el consum cultural, ja sigui per l'impacte econòmic que comporta la posada en marxa d'alguns atractius culturals.

A continuació es mostra l'evolució del pressupost de cultura al llarg dels darrers 10 anys i el percentatge que representa en el conjunt del pressupost municipal:

Taula 4. Santa Eugènia de Berga. Pressupost cultura sobre el total de l'Ajuntament 2010-2019

Any	Pressupost cultura	Pressupost Ajuntament	% cultura
2010	67.427,5 €	1.624.840,9 €	4,1%
2011	68.573,1 €	1.675.572,5 €	4,1%
2012	57.827,8 €	1.531.419,1 €	3,8%
2013	74.288,2 €	1.590.092,5 €	4,7%
2014	96.651,1 €	1.514.711,6 €	6,4%
2015	107.820,0 €	1.452.030,8 €	7,4%
2016	113.148,2 €	1.620.436,2 €	7,0%
2017	139.559,7 €	1.621.410,0 €	8,6%
2018	142.166,6 €	1.480.224,4 €	9,6%
2019	112.791,2 €	1.696.246,2 €	6,6%

Nota: als pressupostos 2009 Santa Eugènia de Berga tingué una despesa en Cultura associada a capítol VI de 1.158.557,56€ a la subfunció 452 (oci i temps lliure)

Font: elaboració del CERC a partir de les dades publicades al SIEM de la Diputació de Barcelona.

Si s'observa la distribució del pressupost de cultura per capítols, a la taula següent es mostren els valors més recents, els de 2019, es confirma que el capítol I (personal) és quasi sempre 0 i pràcticament tot es concentra en el capítol II (despeses de bens corrents i serveis, o sigui les que contracta i paga directament l'Ajuntament) i, en molta menor mesura en el capítol IV (transferències corrents, la majoria d'elles són les subvencions a entitats culturals). Només l'any 2016 hi ha una petita quantitat de capítol I (personal) i el 2017 apareix una quantitat en el capítol VI (inversions que fa l'ajuntament en matèria cultural). A continuació es presenta aquesta distribució pressupostària per capítols, agafant només les de l'últim any, 2019. La d'altres anys segueix patrons molt semblants en percentatges.

Taula 5. Santa Eugènia de Berga. Pressupostos municipals desglossats per capítols 2019

Capítols	Cultura		Global Ajuntament	
	Total	% sobre total	Total	% sobre total
Capítol I	- €	0,0%	521.155,4 €	30,7%
Capítol II	98.951,2 €	87,7%	632.317,2 €	37,3%
Capítol III	- €	0,0%	- €	0,0%
Capítol IV	13.840,0 €	12,3%	114.369,9 €	6,7%
Capítol VI	- €	0,0%	428.403,6 €	25,3%
Capítol VII	- €	0,0%	- €	0,0%
Capítol VIII	- €	0,0%	- €	0,0%
Capítol IX	- €	0,0%	- €	0,0%
Total capítols	112.791,2 €	100,0%	1.696.246,2 €	100,0%
Desp. corrent (Cap. .I, II, IV)	112.791,2 €	100,0%	1.267.842,6 €	74,7%
Desp.de capital (Cap.VI, VII)	- €	0,0%	428.403,6 €	25,3%
Desp. financera (Cap. VIII, IX)	- €	0,0%	- €	0,0%
Total capítols	112.791,2 €	100,0%	1.696.246,2 €	100,0%

Font: elaboració del CERC a partir de les dades publicades al SIEM de la Diputació de Barcelona

Si es comparen aquests valors amb els dels ajuntaments de referència (1.500-3.000 habitants) de la demarcació de Barcelona, a la taula següent, s'observa, i tornant a agafar les dades de 2019 prou representatives en percentatges de les dels últims anys, que la mitjana dels municipis sí que té una despesa de personal (al voltant del 8-10% els últims quatre anys) i d'inversions (al voltant de 17%-24% els últims quatre anys). Això vol dir que pobles també petits (1.500 a 3.000 habitants) contracten alguna persona amb una certa dedicació horària per fer les funcions de gestió cultural.

De la mateixa manera es considera que el total del pressupost dedicat a la cultura (per sobre dels tres milions d'euros) és molt més elevat a la resta de municipis que a Santa Eugènia de Berga (no arriba al quart de milió d'euros).

Taula 6. Municipis per trams de població entre 1.500 i 3.000 habitants. Mitjanes dels pressupostos desglossats per capítols. 2019

Capítols	2019		32 municipis	
	Total	% sobre total	Total	% sobre total
Capítol I	19.288,0 €	8,1%	837.511,7 €	27,1%
Capítol II	131.233,2 €	55,1%	1.192.481,4 €	38,6%
Capítol III	- €	0,0%	10.552,9 €	0,3%
Capítol IV	36.752,6 €	15,4%	213.908,0 €	6,9%
Capítol VI	50.802,2 €	21,3%	676.286,0 €	21,9%
Capítol VII	- €	0,0%	49.452,2 €	1,6%
Capítol VIII	- €	0,0%	597,4 €	0,0%
Capítol IX	- €	0,0%	111.081,2 €	3,6%
Total capítols	238.076,0 €	100,0%	3.091.870,9 €	100,0%
Desp. corrent (Cap. .I, II, IV)	187.273,8 €	78,7%	2.243.901,1 €	72,8%
Desp.de capital (Cap.VI, VII)	50.802,2 €	21,3%	725.738,2 €	23,6%
Desp. financera (Cap. VIII, IX) €	-	0,0%	111.678,6 €	3,6%
Total capítols	238.076,0 €	100,0%	3.081.318,0 €	100,0%

Nota: al SIEM 2019 no consten dades pressupostos ni Generals ni de Cultura dels següents municipis: El Bruc, Callús, Castellgalí, La Pobla de Claramunt, L'Esquirol, Vallromanes ni La Palma de Cervelló

Per calcular les mitjanes només s'han tingut en compte els municipis dels quals constaven les dades pressupostàries.

Font: elaboració del CERC a partir de les dades publicades al SIEM de la Diputació de Barcelona.

Si s'agafa la despesa municipal en cultura per habitant, aquesta ha baixat en els darrers anys passant de 63€ per habitant l'0any 2017 a 50€ el 2019. Si es

compara aquesta dada amb la dels ajuntaments de referència (1.500–3.000 habitants), ha estat clarament per sota en al menys els darrers quatre anys (2016–2019): 104,6€/hab., com es presenta a la taula següent:

Taula 7. Santa Eugènia de Berga i municipis per trams de població. Comparativa pressupostària

	2019				
	Pressupost cultura	Pressupost Ajuntament	%cultura/ ajuntament	Despesa Cult./hab	Habitants
Santa Eugènia de Berga	112.791,2 €	1.696.246,2 €	6,6%	49,9 €	2.259
Mitjana municipis entre 1.500 i 3.000 hab. Barcelona	238.076,0 €	3.091.870,9 €	7,7%	104,6 €	2.276

Font: elaboració del CERC a partir de les dades publicades al SIEM de la Diputació de Barcelona.

Amb la irrupció de la pandèmia els pressupostos de cultura, més encara que els generals, han viscut tensions als ajuntaments i, passada la COVID-19, costarà tenir una situació millor. De manera general la despesa ha baixat en programar menys i per les retallades destinades a enfortir altres necessitats, i tot fa pensar que una vegada es recuperi la normalitat, potser l'escenari sigui més dur a nivell pressupostari pel que fa a la cultura.

Els instruments de planificació

La definició d'una política cultural passa, sovint, per un treball transversal entre la regidoria de cultura, altres serveis municipals i els compromisos polítics assumits pel consistori. Les diferents polítiques han de dialogar entre elles i complementar-se, sobretot quan els recursos són escassos. És per això que aquest Pla vol contemplar els plantejaments estratègics de les altres regidories. Per això, cal identificar quines propostes fa cadascuna d'elles en matèria cultural.

A nivell d'instruments de planificació, actualment l'Ajuntament disposa de:

⇒ Pla de Joventut 2017-2020 redactat des del propi ajuntament que planteja algunes propostes culturals o properes a ella.

Les propostes culturals que fa el Pla de Joventut, totes elles dins l'apartat de foment de la participació juvenil són:

- Suport a FEMSEB, entitat que acull, entre d'altres, força joves i que organitza activitats bàsicament festives i lúdiques.
- Fer una trobada anual d'entitats per compartir i sumar esforços.
- Projecte "de banda en banda", que facilita a persones joves tocar un instrument musical de forma gratuïta i col·lectiva. Es fa conjuntament amb el CRAE–Centre Residencial d'Acció Educativa La Serra, de Taradell.
- Programar un concurs de grafitis al poble.
- Programar tallers formatius (cuina, música, noves tecnologies, ball, idiomes, etc.).
- Facilitar l'exposició de la seva obra als artistes locals en un espai públic.

⇒ Pla Educatiu 2018 – 2028 redactat amb el suport de la Diputació de Barcelona que planteja algunes propostes de tipus culturals.



PLA EDUCATIU LOCAL DE SANTA EUGÈNIA DE BERGA
2018 – 2028
Informe elaborat per l'Ajuntament de Santa Eugènia de Berga i la Gerència de Serveis d'Educació de l'Àrea de Cultura, Educació i Esports de la Diputació de Barcelona.

Santa Eugènia de Berga, Juny 2018

Les propostes de caire cultural que fa el Pla d'Educació són:

- Donar suport al moviment associatiu: consell d'entitats, fira d'entitats, web i guia d'activitats, assessorament, formació, borsa de voluntariat, col·laboració entre elles, més programació cultural, Estiu Jove i Juliol a la Fresca, tallers infantils, etc.



- Rendibilitzar els espais: activitats al carrer, crear sales de gimnàs, per adolescents i de cuina oberta, espai per entitats, facilitar accessibilitat, flexibilitzar els usos dels espais, redactar normes d'ús del cotreball, obrir i programar al pati de l'escola, obrir la biblioteca escolar fora d'horari escolar, etc.

⇒ Inventari de Patrimoni Arquitectònic (INVARQUIT)⁶. És una base de dades elaborada pel Departament de Cultura de la Generalitat de Catalunya. Pel que fa a Santa Eugènia de Berga recopila 25 elements inventariats. La majoria són masos però també hi ha l'església, el castell d'Heures, la creu de Puigsacost, el pont de Santa Eugènia de Berga o la teularia de l'Aimerich.

⇒ Inventari de Patrimoni Cultural⁷ elaborat per la Diputació de Barcelona l'any 2007. Com a inventari, s'han identificat 188 registres però no fa propostes d'acció o recomanacions d'intervenció. D'aquests registres, el 78% corresponen al patrimoni immoble, un 9% al moble, un 6% a l'immaterial, un 3% al documental i un 7% al natural.



⇒ Completant l'àmbit institucional es disposa del “Disseny de Pla d'acció cultural de Santa Eugènia de Berga” de caràcter particular i acadèmic a càrrec de Marc Pérez, gestor cultural que col·labora voluntàriament amb l'Ajuntament.

⁶ L'Inventari del Patrimoni Arquitectònic de Catalunya el gestiona el Servei de Suport Tècnic i Inventari de la Direcció General d'Arxius, Biblioteques, Museus i Patrimoni. Es va iniciar l'any 1982 i des d'aleshores s'ha anat perfilant fins a assolir una visió força completa del patrimoni construït monumental d'arreu de Catalunya. S'hi inclouen edificis i construccions d'interès artístic, arquitectònic o històric, sectors i elements d'edificis, elements arquitectònics aïllats, petits conjunts i nuclis d'interès historicoartístic, tant de caràcter monumental com popular i tradicional. <https://bit.ly/3x6tQqh> [consulta: 29 de juliol de 2021].

⁷ Inventari Patrimoni Cultural de Santa Eugènia de Berga (2007). Àrea de Cultura (Diputació de Barcelona) <https://bit.ly/2VneMaE> [consulta: 29 de juliol de 2021].

No consten antecedents de plans municipals de cultura. És el primer cop que el municipi es planteja dur a terme un treball de planificació estratègica en el sector cultural.

En un altre ordre de l'estructura municipal, a Osona existeix la Mancomunitat de La Plana, constituïda per una dotzena d'ajuntaments, bàsicament osonencs, per gestionar alguns aspectes de manera compartida. Santa Eugènia de Berga no forma part d'aquest consorci. La cultura no està tampoc entre les seves línies d'actuació.

Per altra banda, el Consell Comarcal d'Osona és molt poc actiu en quant a les iniciatives culturals (no té cap persona que s'hi dediqui professionalment) i centra més els seus esforços en la promoció del turisme que, sovint no obstant, inclou actius culturals. En l'aspecte cultural, bàsicament gestiona el Monestir de Sant Pere de Casserres i atorga subvencions a projectes que agrupen més d'un ajuntament i entitat cultural de la comarca.

Pel que fa al turisme, l'Ajuntament rep serveis d'Osona Turisme, depenent del Consell Comarcal a partir del que aquest rep de la recaptació de la taxa turística arreu dels pobles de la comarca. L'any 2019 es va fer un fulletó promocional del poble ("Santa Eugènia de Berga. Poble de tradicions") i l'any 2020 s'ha començat a fer un vídeo, també promocional, de Santa Eugènia de Berga.



Els espais municipals destinats a la cultura

Una política cultural passa sovint pels espais disponibles. En ells es programa, però també s'assaja, es reuneixen els grups, es preparen les activitats, etc. És per això que una bona dotació d'equipaments ben condicionats facilita molt el desenvolupament de la vida cultural d'una localitat.

L'Ajuntament disposa de tres grans espais al poble: el Teatre i el Centre Cívic són de propietat municipal i l'annex de l'església o Església nova és propietat del Bisbat de Vic amb un acord de cessió pel seu ús a l'Ajuntament.

⇒ Teatre Àngel Guimerà

El teatre és l'espai més ampli de Santa Eugènia de Berga i pràcticament l'únic de tipus específicament cultural al poble. Es tracta d'una sala diàfana de forma quadrada o poc rectangular, amb tires de cadires fixades que es poden instal·lar o retirar a conveniència. Això permet igual programar un espectacle que fer-hi un sopar.



Si bé la titularitat és municipal, la gestió de l'ús corre a càrrec de l'Associació Cultural i Recreativa de Santa Eugènia de Berga (ASCURSEB) que gestiona i utilitza l'espai en el dia a dia. La relació es va establir amb un conveni que ja fa anys que ha vençut i es va mantenint tàcitament sense haver actualitzat els acords.

La dotació tècnica del teatre (llums, so, imatge, etc.), va ser adquirida i, per tant, és propietat de l'entitat. Funcionalment és un espai a mig camí entre un teatre (escenari alt, cametes i bambolines, focus, doble teló, camerinos, etc.) i una sala d'actes gran o espai polivalent (terra pla, cadires de platea totalment mòbils, etc.).

Quan alguna entitat en demana l'ús hi acaben intervenint els dos agents implicats: l'Ajuntament, com a propietari, cedeix l'ús de l'espai i l'ASCURSEB cedeix l'equipament de la sala. Si qui l'utilitza no l'acaba de deixar net i ordenat (i passa sovint) es genera un malestar amb ASCURSEB, responsable de l'ús general de l'espai. Aleshores, a l'Ajuntament li toca fer la funció medidora entre

l'ASCURSEB i les entitats sol·licitants de l'espai. Aquesta situació incomoda moltes entitats i fa que el seu ús acabi essent menys intensiu i profitós del que fora desitjable.

Actualment el teatre organitza o acull:

- ⇒ Dues obres de teatre (una d'elles és la de la festa major) - ASCURSEB
- ⇒ Concurs de Teatre Amateur (cinc obres) - ASCURSEB
- ⇒ Festival de Sant Jordi - Escola
- ⇒ Gala Premi Literari de Narrativa curta i Poesia "La Sagrera" - Ajuntament
- ⇒ Dinar socis + Cloenda Concurs de Teatre Amateur – ASCURSEB
- ⇒ Curset estiu de teatre - ASCURSEB
- ⇒ Dinar Patronat de la Vellesa – Patronat + Ajuntament
- ⇒ Conferències - Varis
- ⇒ Mítings polítics - Varis
- ⇒ Festival de Nadal - Escola
- ⇒ Pastorets - ASCURSEB
- ⇒ Innocentada - ASCURSEB
- ⇒ Activitats cíviques diverses (xerrades, cursos, etc.)
- ⇒ Festa contra el Càncer – Comissió contra el càncer

⇒ Centre Cívic

És un espai totalment rehabilitat internament (l'antic ajuntament) amb cinc sales de diferents mides i usos (quatre de reunions, cursos o tallers i una d'activitats físiques com esport, pilates, cuina, art, idiomes i altres) en tres pisos, per cedir a les entitats, un Punt TIC amb cinc



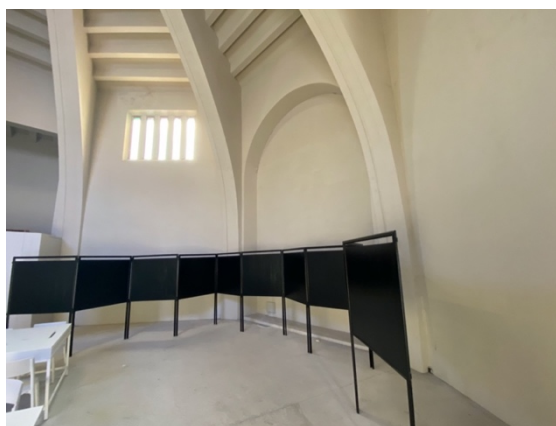
ordinadors i un vestíbul on s'hi ha fet alguna activitat tipus conferència. Fa una funció de "Club de feina" amb suport per redactar un currículum, imprimir documents, etc. Val a dir que la resposta del públic a l'oferta del Centre Cívic és

desigual, amb alguna activitat amb més èxit però moltes amb poca resposta de persones inscrites malgrat haver mostrat interès en el moment de programar-les.

El Centre Cívic és on treballa presencialment l'única persona contractada com a tècnica, en aquest cas de joventut i a mitja jornada, tot i que a través de la Fundació pel Suport Social i Solidari, de Vic. De cara a la població, molta gent, més que un equipament amb activitats de tipus social i cultural, l'acaba veient com un espai de reunió d'entitats, malgrat que s'hi ha dut a terme algunes presentacions de llibres i activitats de petit format.

⇒ Església nova

L'annex a l'església o "església nova", per la seva forma donada la seva construcció recent i també popularment coneguda com a "Garrafa" per la seva forma, és de titularitat eclesiàstica (Bisbat de Vic) però d'ús cedit a l'Ajuntament per dur-hi a terme exposicions o altres activitats similars. És un espai poligonal amb una cúpula molt elevada, il·lum



natural però mala sonoritat. Interiorment està segmentat amb uns plafons fixes per aïllar una màquina de climatització que dona servei a l'església. Disposa de plafons mòbils per penjar-hi el material exposat.

⇒ El Bibliobús Guillerries

Atès que la població de Santa Eugènia de Berga és inferior als 5.000 habitants, no està obligada a oferir el servei de biblioteca pública, segons la Llei 4/1993, de 18 de març, del sistema bibliotecari de Catalunya. Tanmateix, la Gerència de



Serveis de Biblioteques de la Diputació de Barcelona ofereix el servei de lectura pública a municipis de menys de 3.000 habitants, a través dels bibliobusos, en el marc de la Xarxa de Biblioteques Municipals de la demarcació de Barcelona.

El bibliobús Guilleries, programa, té la seu i està vinculat a la biblioteca Joan Triadú de Vic. Ofereix servei a Santa Eugènia de Berga majoritàriament els divendres (a vegades dimarts) de tot l'any, en horari que, tot i variar, sol ser de 9:30h a 11:30h o de 16h a 19h. Ofereix els mateixos serveis que una biblioteca física (informació general i local, accés a catàlegs externs i bases de dades en línia, préstec, Internet, activitats de foment de la lectura, etc.), excepte els referents als espais de consulta i estudi. Santa Eugènia de Berga té 643 persones amb carnet de biblioteca, representant el 29% de les persones residents al municipi.

A la taula següent es mostren les dades disponibles del servei de bibliobús:

Taula 8. Bibliobús Guilleries. Dades de referència

	2019	2018
Població del municipi	2.248	2.226
Població inscrita a 31/12 (usuaris amb carnet residents al municipi)	643	633
Percentatge d'usuaris residents al municipi	29%	28%
Població inscrita durant l'any (altes d'usuaris residents al municipi)	26	17
Fons documental a 31/12 (exemplars, revistes no incloses)	12.257	11.317
Fons documental en lliure accés a 31/12 (exemplars, revistes no incloses)	12.224	9.390
Percentatge fons documental de lliure accés	100%	83%
Total préstecs + renovacions	6836	8573

Font: Gerència de Serveis de Biblioteques de la Diputació de Barcelona

⇒ Altres espais

El poble disposa d'altres espais susceptibles de tenir un ús total o parcial a nivell cultural.

Un d'ells és el de cotreball o antic CAP actualment mig instal·lat però fent més aviat funcions de cessió d'espais (quatre sales i un "office") a entitats quan els del Centre Cívic estan tots ocupats.

Un altre espai municipal que mereixeria tot un capítol és Villa Carmen, una construcció de tipus senyorial moderna, d'estil acadèmic francès, comprada per l'Ajuntament el 1997, adossada al Mas El Gener de la Plana, i ubicada a l'exterior del poble. Per la seva fesomia general i aïllament és coneguda com la "casa de la por". Des de que es va deixar d'habitar, l'edifici s'ha anat degradant.



L'Ajuntament hi acaba de fer treballs de consolidació i rehabilitació exterior degut al seu mal estat, però l'interior, distribuït en tres plantes àmplies i una torre, està totalment abandonat i en desús.

Malgrat els esforços i les propostes no s'ha acabat mai de trobar-li uns usos i una utilitat pública.⁸

L'Església de Santa Eugènia d'estil romànic és un espai dels segles XI i XII, pertanyent al Bisbat de Vic, amb possibles usos per a activitats culturals públiques o associatives que estiguin en sintonia amb l'espai, com concerts de música antiga o clàssica, cant coral, etc. L'acústica és bona.



⁸ El Punt Avui (13 de febrer de 2017). "La casa més terrorífica" (Cultura). <https://www.elpuntavui.cat/cultura/article/19-cultura/1065355-la-casa-mes-terrorifica.html> [consulta: 3 d'agost de 2021].

Més enllà d'espai per programar-hi activitats, la simple visita tant exterior com interior és el principal atractiu turístic del poble.

En un poble de les dimensions de Santa Eugènia de Berga, l'escola Jacint Verdaguer, l'AMPA de l'escola, la llar d'infants Ralet-Ralet i l'esplai MOVI, sense ser organitzacions o espais pròpiament culturals, acaben jugant una funció de suport a les activitats artístiques i de la cultura tradicional i popular, bàsicament per a població infantil i en format escolar o familiar.

Molt recentment l'escola ha començat les obres per instal·lar un escenari fix al seu gimnàs i una sala annexa per activitats culturals. Això acabarà dotant el poble de dos espais escènics, cap d'ells totalment equipat tècnicament ni amb un mínim de programació estable.

Santa Eugènia de Berga compta amb el pavelló esportiu municipal, gran i modern on s'hi fan activitats festives (Festa Major, Festa dels Tonis, etc.) i amb el gimnàs de l'escola Jacint Verdaguer (activitats escolars, culturals, lúdiques, etc.) com a espais públics.

L'Arxiu Municipal no duu a terme una acció cultural. Es limita a la seva funció administrativa. Qui fou l'arxiver en el seu moment, és una persona molt coneixedora del passat i de la realitat del poble.

El moviment associatiu, el protagonista de l'acció cultural

La força del moviment associatiu

Com s'ha vist, gran part de l'activitat cultural de Santa Eugènia de Berga corre a càrrec de les entitats, encara que sovint amb un important finançament i suport públic. A grans trets es tracta tant d'associacions culturals de tipus generalista que organitzen activitats de caire divers, com entitats o grups més enfocats a un tema concret. Algunes d'elles apleguen força gent amb ganes d'implicar-se en la vida cultural del poble.

Com succeeix a nivell general, però, el moviment associatiu pateix en alguns casos de manca de relleu generacional i d'una certa endogàmia de persones i activitats: “la gent de sempre fent les coses de sempre”. Cal contemplar certs nivells de renovació en persones, activitats i maneres de fer. En algun cas, manca gent per dur a terme les activitats pròpies de l'entitat, com és el cas dels Gegants de Santa Eugènia.

Un altre aspecte a destacar és l'impacte que pot haver creat la inactivitat deguda a la COVID-19 en el món associatiu. Caldrà veure si, a mida que es recuperi la normalitat i les possibilitats de dur a terme accions col·lectives, el teixit cultural respondrà amb força renovada o, ben al contrari, li costarà tornar a motivar la seva gent.

Si s'analitzen les dades de la taula 9 corresponent a l'any 2020, es pot veure que a Santa Eugènia de Berga tant la proporció d'entitats en general per cada 1.000 habitants (12,90) com la d'entitats específicament culturals per cada 1.000 habitants (8,90) és clarament superior als valors de la comarca d'Osona i de la demarcació de Barcelona. Això pot explicar-se pel baix nombre d'habitants, però també per un dinamisme associatiu per sobre de la mitjana.

Taula 9. Nombre d'entitats. Comparativa territorial per cada 1.000 habitants

	Entitats	Entitats /1000 h.	Entitats culturals	Entitats Cult. /1000 h.
Santa Eugènia de Berga	29	12,90	20	8,90
Osona	1.626	10,11	809	5,03
Barcelona	50.166	8,86	22.948	4,05

Font: elaboració del CERC a partir de dades publicades pel Departament de Justícia (Generalitat de Catalunya)

Actualització: octubre 2020

De la mateixa manera, les dades indiquen que la proporció d'associacions culturals en relació al total d'entitats és marcadament més elevada a Santa Eugènia de Berga (69%) que a Osona (50%) o a la província de Barcelona (46%).

El directori d'entitats culturals

A Santa Eugènia de Berga hi ha unes 20 associacions de tipus cultural o que inclouen alguna activitat cultural entre les que fan habitualment. En un primer abordatge, les entitats pròpiament culturals (artístiques i festives) són:

- ⇒ Els Tonis de Santa Eugènia de Berga
Organitza la festa de sant Antoni Abat l'últim diumenge del mes de gener i la Festa del Segar i el Batre al mes de juliol.
- ⇒ ASCURSEB-Associació Cultural i Recreativa de Santa Eugènia de Berga
Gestiona el Teatre Guimerà. Fa obres de teatre i concursos per a principiants.
- ⇒ FEMSEB
Entitat juvenil amb activitats festives i culturals per al públic jove al llarg de tot l'any.
- ⇒ Coral Els Cantaires de Santa Eugènia de Berga
Programa diferents concerts durant l'any: Concert de Nadal, Concert de Primavera, Concert de la Festa del Patronat de la vellesa, Poema de Nadal, trobades diverses amb d'altres corals.
- ⇒ Associació de labors i manualitats "Les Abelles"
Fa cursos de ganxet, mitja, punta de creu, Macramé, Puntetes de coixí, *patchwork*, cintes de seda, pintura, manualitats, etc.
- ⇒ Associació d'Amigues de l'Art i Manualitats de Santa Eugènia de Berga
Realitza activitats de pintura, restauració, *patchwork*, mitja i ganxet
- ⇒ Activitats alternatives Karpes d'Alta Tensió
Programa actes inclosos en el programa de la Festa Major de Santa Eugènia de Berga i altres concerts durant la resta de l'any. Els actes que s'organitzen per la Festa Major estan destinats al jovent del poble i també compta amb la presència d'un públic més ampli.
- ⇒ Comissió de festes del Barri del Rossinyol
Organitza les festes del Barri del Rossinyol que es celebren l'última setmana d'agost
- ⇒ Comissió de festes Barri de l'Arumí

Organitza la festa del Barri de l'Arumí que es celebra el segon cap de setmana del mes de setembre.

⇒ Comissió de festes del carrer Montserrat

Programa anualment un esmorzar i un dinar de germanor, entre d'altres activitats.

⇒ MOVI-Esplai de Santa Eugènia de Berga.

L'esplai, com a entitat de lleure educatiu, acostuma a realitzar força activitats de tipus cultural (tallers, festes, etc.) amb una seixantena d'infants del poble.

La iniciativa privada

Existeix un agent de titularitat privada clarament sense afany de lucre força destacat: l'anomenat Museu Màgic món del tren, dedicat al modelisme i maquetisme que combina una instal·lació de caràcter lúdic basada en dues enormes maquetes



ferroviàries, considerades per persones expertes com les instal·lacions cobertes d'aquest tipus més grans del sud d'Europa amb una mostra de col·leccions de miniatures (trens, soldats de plom, etc.) de caràcter patrimonial, moltes fruit de donacions de particulars i jugant més la funció de "museu" visitable. El projecte és una iniciativa de Josep Arumí i Bou, apassionat col·leccionista de trens des de 1984, i propietari del restaurant l'Arumí que promou el museu com espai visitable.

Una altra iniciativa privada que reuneix des de 2017 una quantitat important de públic és la Fira del Disc, amb paradetes de vinils, CD i altres, *masters class*, concerts, etc. Es fa al pavelló municipal, s'organitza de la mà de l'associació Santa Eugènia de Berga Scooters Club i compta amb el suport de l'Ajuntament.

Les relacions entre els agents

Com bé s'ha comentat al principi d'aquest apartat, una política cultural pública ha de contemplar una estratègia de suport a la iniciativa dels altres agents, l'associatiu en particular. En aquest sentit l'Ajuntament dona suport a les propostes del moviment associatiu, ja sigui amb subvencions o amb la cessió d'espais i d'altres recursos quan això és possible.

A Santa Eugènia de Berga la relació és bona i fluïda, tot i que les entitats es queixen de què, tot i el suport municipal, són elles qui ho han d'organitzar tot.

En el seu moment va haver-hi una coordinadora global d'entitats. Actualment no està operativa, malgrat que funciona amb una certa coordinació informal entre elles, per simple coneixença i contactes quotidians. Per algunes activitats s'organitzen comissions de treball de persones i entitats.

No existeix una relació especialment fluïda entre organitzacions que acaben treballant amb el mateix públic infantil i les mateixes famílies: Escola Jacint Verdaguer, l'AMPA de l'escola, Escola Bressol Ralet-Ralet i Esplai MOVI.

Tampoc n'hi ha entre l'Ajuntament i la principal iniciativa política, el Màgic Món del Tren, però sí un suport a l'altra iniciativa privada, la Fira del Disc.

2.2.2 La vida cultural

El cicle festiu, la base de la vida cultural

La iniciativa cultural del municipi es concentra en gran part en el cicle festiu i es desenvolupa en un equilibri entre l'Ajuntament i les entitats socials i culturals que, sovint, com ja s'ha dit, reben algun tipus de suport municipal. Entre uns i altres organitzen la pràctica totalitat de les activitats festives anuals. En algun cas existeix una comissió específica constituïda de persones que, de manera més o menys intensa, dediquen un temps a organitzar algunes de les activitats. Tractant-se de grups relativament petits, aquests es formen o es desfan amb els anys a mida que la gent s'hi incorpora o ho deixa. La Comissió de Festa Major n'és un exemple. En el seu moment es va implicar en l'organització d'aquesta festa. Actualment està inactiva i és l'Ajuntament qui coordina la seva organització, tot i la implicació parcial d'algunes entitats. Un dels riscos d'aquest sistema és que la Festa Major acaba essent una simple suma d'activitats aportades per les entitats, sense una visió global i continuada de la festa. No obstant això, el programa de Festa Major presenta més activitats cada any, amb algunes que han desaparegut (ball de gala, ball de confeti, etc.) i altres que s'han anat creant o transformant.

En quant a l'impacte del factor de l'edat en la realitat del cicle festiu es donen dos fenòmens, sovint força habituals en la nostra societat: existeix una segregació natural més accentuada que abans segons el tipus d'activitat, festa o entitat, i, per altra banda, costa atraure la gent jove perquè s'impliqui en l'organització de les activitats. Així, aquesta, recau en les institucions, l'Ajuntament en aquest cas, o en les persones de més edat que encara creuen en la participació ciutadana. L'interès de la gent més jove, fins els 16 anys aproximadament, es concentra en algunes activitats, sovint més de caire festiu, com la Innocentada per Nadal o les festes i concerts per la Festa Major o per Cap d'Any. A partir dels 16 anys solen "desaparèixer" de la vida cultural més institucional i associativa, per raons d'estudi i canvi d'interessos i motivacions, i es reincorporen a aquesta oferta vora els 30 anys.

A Santa Eugènia de Berga la majoria de les activitats tenen un caire popular i tradicional, per la qual cosa es confonen dins la globalitat del cicle general de les activitats culturals.

A grans trets aquest cicle festiu anual ampliat (cultural, social i similar) es concreta en:

Mes	Activitat	Ubicació	Organització
5 de gener	Arribada i cavalcada dels Reis Mags Pastorets		Comissió de Reis
Últim diumenge de gener	Festa dels Tonis (sant Antoni abat): missa, exposicions d'art i de vehicles clàssics, sopar popular, ball, 3 tombs, fira, carreres de cavalls, sardanes, etc.		Comissió dels Tonis
Febrer	Carnaval	Escola Carrer	Escola Jacint Verdaguer FEMSEB
Març	Calçotada i xerrades sobre alimentació saludable		FEMSEB
Abril	Caramelles		AMPA de l'escola
23 d'abril	Sant Jordi: enregistrament de poemes per part de la població i retransmesos per la megafonia del cotxe de la brigada per tot el poble. Jocs Florals i entrega dels premis del concurs literari i de poesia.		
Última setmana abril	Festa del carrer Montserrat Mostra de teatre	Carrer Montserrat	ASCURSEB
Juny	Cloenda Concurs Teatre Amateur. Festa del soci del teatre.	Teatre Guimerà	ASCURSEB
23 de juny	Arribada de la Flama del Canigó		
Juny	Festes del barri del Rossinyol: cinema a la fresca, dinar i sopar popular.	Barri del Rossinyol	Comissió de Festes del barri del Rossinyol
Juny	Entrega premis Concurs de fotografia		
Juliol	Estiu Jove		

Juliol	Juliol a la fresca: havaneres, màgia, concert, etc.		
Juliol	Festa del Segar i el Batre		Comissió dels Tonis
Agost-setembre	Festa Major: exposició, <i>sever led rapos</i> (sopar del revés), rua, correfoc, Festa Holi, balls, concerts, escuma, jocs de cucanya, concurs Instagram, etc.		Ajuntament i entitats
Setembre	Festa del barri de l'Arumí	Barri de l'Arumí	Comissió de festes Barri de l'Arumí
Octubre-Novembre	Castanyada		Avis Esplai MOVI
Desembre	Fira del Disc		
Desembre	Festes de Nadal, amb concerts, Patge reial, Innocentada, Pastorets, Pessebre, etc.		ASCURSEB, Els Cantaires, Comissió de Reis, l'AMPA de l'escola, etc.
31 desembre	Festa de Cap d'Any		FEMSEB

De totes les activitats festives destaca la Festa dels Tonis, el dia de sant Antoni Abat, que es celebra des de fa 133 anys (des de 1888) de manera ininterrompuda i declarada Festa Tradicional d'interès nacional per la Generalitat de Catalunya l'any 2011. Tot i que es celebra a molts pobles i barris d'Osona (una dotzena de municipis) i de tot Catalunya, a Santa Eugènia de Berga, ha sabut conservar un caràcter molt popular i tradicional que atrau multitud de visitants de la comarca i d'arreu. La Festa té com a acte central el passant o desfilada de més de 70 carruatges, molts d'ells engalanats i carregats de mercaderies, que fan els tradicionals tres tombs per la vila. El sopar agrupa unes 200 persones. De facto, fa les funcions de festa major d'hivern. Actualment hi ha una demanda de trobar un espai per guardar, però també poder exhibir tot l'any, els carros propietats de l'entitat o de particulars.

L'altre moment fort de l'any és la Festa Major, l'últim cap de setmana d'agost, amb gran nombre d'activitats i de públic, tant del poble com de fora. La festa ha recuperat el correfoc, fa una competició entre barris de decoració o guarniment de carrers, activitats per a totes les edats, activitats originals com el *sever led rapos* (sopar del revés, començant per les postres), la batalla de colors, el cercavila de catalanetes i catalanets amb batucada, la Rua de Carnaseb (la rua de Carnestoltes d'estiu), etc.

Al Nadal, des de fa molts anys els Pastorets i més recentment també el Pessebre vivent parlat, segons els anys, atrau també públic de la comarca. Una activitat escènica característica de Santa Eugènia és La Inocentada, una sàtira sobre política municipal, el dia dels Innocents, el 28 de desembre, que té molt èxit de públic local. És una de les activitats que atrau més públic jove.

Una de les festes més pròpies del poble, per tant menys present a altres localitats, és la Festa del Segar i del Batre, una celebració en el seu origen a iniciativa de la gent que havia segat a mà, que amb el temps ha volgut esdevenir un atractiu de turistes però que ha anat perdent visitants amb els anys. S'ha mirat de redreçar-la canviant-la de lloc, de dates i de format. Necessita una empenta vist el potencial que té però el poc resultat que dona actualment.

La cultura de les arts

Al poble hi ha nascut o hi resideix un cert nombre d'artistes de diferents sectors de les arts (pintura, música, poesia, ceràmica, il·lustració, disseny, etc.). Actualment la seva vinculació artística amb Santa Eugènia de Berga és baixa, ja sigui perquè ja no viuen al municipi o perquè no hi treballen.

Com s'ha vist, dins el cicle anual d'activitats, hi ha espai per algunes activitats més centrades en les arts i que van més enllà de la cultura tradicional i popular.

Es poden destacar les següents:

- El Concurs de Teatre Amateur, a càrrec de l'ASCURSEB, que mou, durant cinc caps de setmana, al voltant de 75 persones entre actors i equip tècnic i atrau públic del poble i d'altres municipis. Les obres de tipus còmic tenen més públic que els drames.
- Taller de teatre per gent jove a càrrec també de l'ASCURSEB. S'havia fet també un taller de titelles que ja no es fa.
- El Concurs Literari de poesia i narrativa curta La Sagrera que ja va per la IX edició i que es tanca amb una lectura pública de poemes per Sant Jordi.
- El Concurs de Fotografia que va per la III edició, basat en una temàtica del poble i una de general (arquitectura, per exemple l'any 2021).
- La Fira del Disc, esdeveniment privat amb força resposta de públic, sobretot de fora del poble. Es fa al pavelló municipal.
- Dues exposicions l'any a la "Garrafa", espai annex a l'església, una per la Festa Major i l'altre durant l'any.

Totes aquestes activitats solen tenir un abast local o comarcal (municipis del voltant). Fins l'any 2019 es va organitzar un cicle d'activitats musicals, tallers, jocs de caire infantil per Nadal ("Nadal entre pobles") entre quatre ajuntaments de la zona (Santa Eugènia de Berga, Folgueroles, Calldetenes i Sant Julià de Vilatorrada) a partir dels contactes personals entre les alcaldesses i alcaldes del moment. Després de les darreres eleccions municipals, l'any 2019, ja no s'ha continuat fent. Això demostra que hi ha hagut interès i possibilitats de compartir una programació cultural per part de diferents ajuntaments, beneficiant la població d'aquests quatre pobles i altres, ajuntant massa crítica de públic beneficiari. Cap dels quatre ajuntaments hagués pogut finançar la mateixa proposta per sí mateix.

La resta d'activitats artístiques com els concerts s'emmarquen més en la música de ball popular propi de les festes que en la música de concert.

En el camp de les arts es detecten grans mancances: en l'àmbit de la cultura professional no es programa pràcticament una sola obra de teatre o dansa, ni un concert de música clàssica o moderna, ni activitats literàries o d'arts visuals, etc. Les úniques activitats que s'hi assemblen s'emmarquen en el context de la Festa Major.

L'únic espai pròpiament cultural de Santa Eugènia de Berga és el teatre ja presentat. La majoria d'interlocutors consultats exposen que es tracta d'un equipament poc aprofitat degut a l'apropiació que en fa l'entitat que el gestiona, l'ASCURSEB.

La cultura del patrimoni i la memòria

Com s'ha mostrat a l'Inventari de Patrimoni Cultural, Santa Eugènia de Berga té 187 elements, dividits en cinc categories. De tots els elements patrimonials destaquen alguns d'ells:

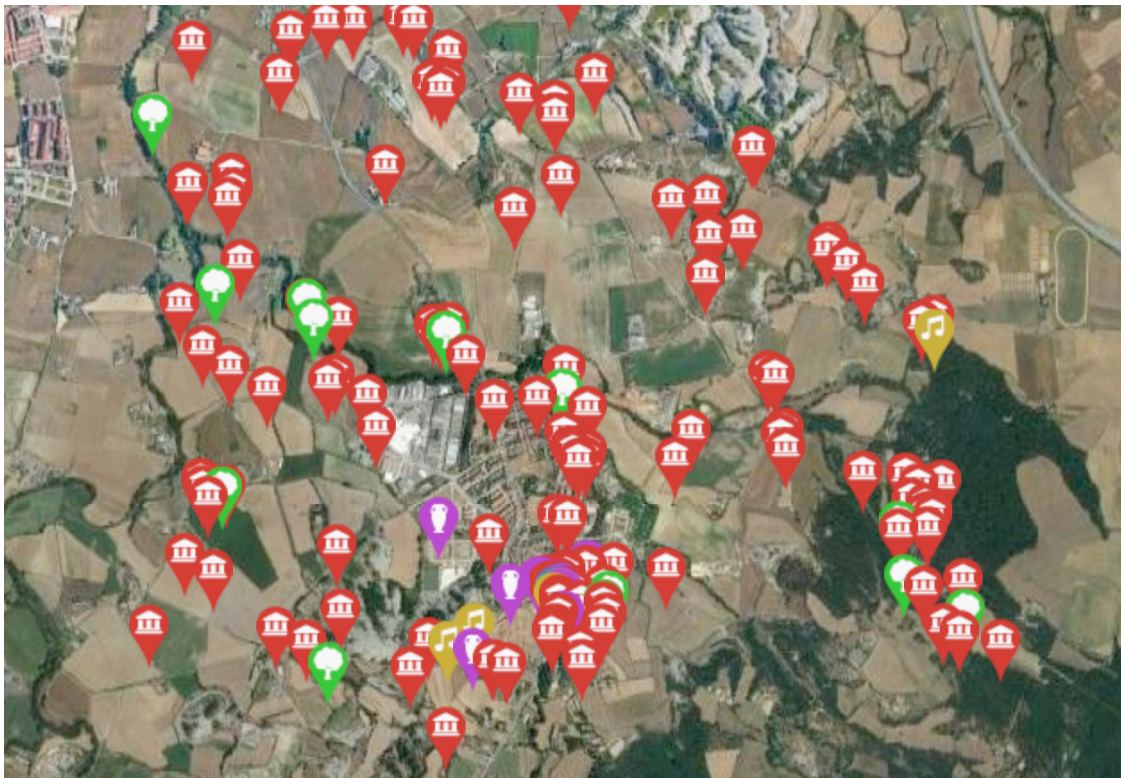
- L'església de Santa Eugènia de Berga, dels segles XI i XII. L'església, un dels millors exemplars de l'art romànic osonenc destaca per la seva portalada principal, pel seu interior en volta de canó i per la torre del campanar. Declarada BCIN⁹.
- El Castell o Casal de Sala-d'Heures o d'Heures a les afores del poble, amb un ric paratge natural que l'envolta i una història recent lligada a persones del govern de la República espanyola durant la Guerra Civil. Declarat BCIN. És privat i no és visitable.
- La Creu de Puigsacost. Declarat BCIN.
- Una vintena de masos centenaris
- Circuit de la memòria de la Guerra Civil amb el camp d'aviació o aeròdrom de Vilatorra, refugis... utilitzats per la República espanyola l'any 1938.

⁹ BCIN–Béns Culturals d'Interès Nacional. Segons la *Llei 9/1993, de 30 de setembre, del Patrimoni Cultural Català*, els béns més rellevants del patrimoni cultural català, tant mobles com immobles, han d'ésser declarats d'interès nacional pel Govern de la Generalitat de Catalunya

Com a patrimoni natural, el municipi té o està a prop d'importantes zones verdes ja descrites. Antigament havia tingut el Camí Ral que s'ha perdut en alguns trams, tot i els usos elevats que té. El seu entorn natural té potencial per esdevenir motiu d'atracció de visitants que practiquen el senderisme si s'assenyalen convenientment.

El web municipal mostra la disposició d'aquests elements patrimonials inventariats gràcies al Mapa de Patrimoni Cultural elaborat per l'Oficina de Patrimoni Cultural de la Diputació de Barcelona¹⁰:

Mapa 5. Elements patrimonials inventariats



Font: web de l'Ajuntament de Santa Eugènia de Berga

Per acabar aquest capítol sobre la memòria del poble, en el capítol de persones il·lustres i conegudes, hi ha en Segimon Malats i Codina, nascut al poble l'any 1747, innovador de les tècniques veterinàries i director de la primera escola de veterinària espanyola, a Madrid. A Santa Eugènia es conserva un record difós:

¹⁰ Mapa de Patrimoni Cultural de Santa Eugènia de Berga (Oficina de Patrimoni Cultural de la Diputació de Barcelona). <https://patrimonicultural.diba.cat/municipi/santa-eugenia-de-berga> [consulta: 3 d'agost de 2021].

no se sap a quina casa va néixer però hi ha una placa a l'entrada de l'Ajuntament on el declara fill predilecte del municipi.

Valoració dels equipaments culturals

Un capítol sobre la cultura i política cultural ha de contemplar una valoració dels espais culturals, públics i privats, que és on, en gran part, es duen a terme moltes de les activitats culturals al llarg de l'any.

Per entendre millor aquesta realitat, val la pena contrastar-la amb els estàndards que recomana el PECCat (Pla d'equipaments culturals de Catalunya)¹¹ per, en aquest cas, municipis de menys de 3.000 habitants. Per aquesta franja de població només fixa l'existència d'un "equipament polivalent cultural i comunitari". A Santa Eugènia de Berga es podria considerar que aquesta funció l'acompleix el Centre Cívic i que, en tot cas, el teatre Guimerà faria la funció, amb escreix, de sala d'actes complementària.

Per tant, el municipi està per sobre de les recomanacions en espais culturals perquè el teatre i l'annex a l'església van més enllà dels estàndard suggerits. En síntesi, Santa Eugènia de Berga té un espai escènic, un espai expositiu i uns espais de tallers, cursos i reunions, tots ells en diferents nivells d'acondiament per a l'activitat cultural.

En una visió àmplia dels espais amb alguna funcionalitat cultural a Santa Eugènia de Berga, es pot veure que les diferents funcions que requereix la cultura tenen on desenvolupar-se al poble.

¹¹ [Pla d'equipaments culturals de Catalunya](#) (PECCat), elaborat pel Departament de Cultura de la Generalitat de Catalunya, l'any 2010 i en el que, entre d'altres aspectes, es determina uns estàndards d'equipaments culturals per trams de població.

Aquests són:

Funció	Espai
Espai escènic	Teatre Guimerà + gimnàs escola
Espai expositiu	Annex a l'església*
Espais de tallers, cursos i reunions	Centre cívic
Espai bibliotecari	Bibliobús Guilleries**
Espai d'auditori	Església*
Sala d'actes	Sala de plens de l'ajuntament
Espai de grans activitats festives	Pavelló esportiu municipal
Espai escènic i festiu de petit format	Gimnàs de l'escola Jacint Verdaguer
Espai museístic	Màgic Món del Tren**

Font: elaboració pròpia.

Tots els espais són públics excepte (*) espai pertanyent al Bisbat de Vic, (**) Diputació de Barcelona i (***) espai privat

La comunicació de l'acció cultural

L'Ajuntament té diferents sistemes de comunicació que han anat canviant molt recentment. Aquestes són:

- El Butlletí Informatiu, anomenat *InfoSanta*, editat per l'Ajuntament, amb informació general del poble. Fins l'any 2020 es distribuïa només en format paper a totes les cases i amb el nom de l'ISEB. Actualment el paper es destina només a les persones de més de 70 anys que el recullin a l'Ajuntament. Per a la resta, està disponible en format digital (cal subscriure's al web municipal) i amb un codi QR. Presenta informació de tot tipus, entre ella la cultural, l'educativa, la de joves, el treball de les entitats, etc.



- Les xarxes socials definides en:
 - o Grup municipal de *Whatsapp* amb unes 300 persones sobretot joves i vinculades a les entitats. Hi ha altres grups privats que també difonen novetats del poble.
 - o *Twitter* amb 1.194 seguidors.
 - o *Facebook* amb 639 seguidors.

- Cartells ocasionals en funció de l'activitat. Cada cop se'n fan menys, tot i que romanen per alguna activitat molt especial com la Festa Major.



Altres mitjans de comunicació del poble i la comarca:

- La Revista dels Tonis, centrada en la seva festa i sostinguda per la publicitat.

- Agenda Osona.cat¹² a nivell comarcal, en format digital i amb moltes activitats de tipus cultural. És una iniciativa del Consell Comarcal d'Osona i compta amb el suport de la Diputació de Barcelona.

- Existeixen, a més, algunes iniciatives privades de comunicació a escala comarcal: la revista "Més Osona", el diari 9 Nou Osona i Ripollès amb la seva emissora de ràdio 9 FM i el seu canal de televisió 9 TV, com també el Canal Taronja, TV d'Osona i Moianès, totes elles tenen una secció d'agenda cultural.

- Caldria considerar també la difusió més directa i personalitzada que fa cada entitat a les seves sòcies i als seus socis.

Fent una valoració global de l'efectivitat de la comunicació de l'activitat cultural a Santa Eugènia de Berga, i escoltant els agents socials del poble, es pot

¹²Agenda d'actes de la comarca d'Osona (Consell Comarcal d'Osona). <https://agendaosona.cat/> [consulta: 3 d'agost de 2021].

concloure que la informació arriba bé a la gran majoria de la població. Els diferents formats i suports i el fet de ser un poble molt petit ajuden a comunicar bé allò que s'hi programa.

L'impacte cultural del territori, més enllà del municipi

Una política cultural en un poble petit ha de tenir una perspectiva comarcal àmplia. A diferència d'altres sectors de la vida quotidiana amb lògiques d'intervenció molt centrades en la pertinença territorial administrativa, la cultura té una capacitat d'expansió que sobrepassa molt sovint els límits administratius dels termes municipals. Així, accions culturals de Santa Eugènia de Berga acaben tenint impacte sobre la comarca i, a l'inrevés, allò que es fa arreu acaba atraient la gent del poble.

En aquest sentit s'ha volgut tenir una visió de l'acció cultural de l'entorn de Santa Eugènia de Berga i s'ha identificat alguns aspectes que caldria contemplar a l'hora de definir les línies de treball del municipi en matèria cultural. La majoria, lògicament estan ubicats a Vic, però n'hi ha d'altres en altres municipis.

Els principals actius culturals a l'entorn de Santa Eugènia de Berga són:

Vic (47.630 habitants, a 4km. de Santa Eugènia de Berga)

- Biblioteca Joan Triadú, al claustre de l'antic Convent del Carme, amb una superfície útil de 1.123m² i amb tots els serveis i activitats d'una biblioteca contemporània.¹³
- Teatre l'Atlàntida, Centre d'Arts Escèniques d'Osona, amb una programació de teatre i dansa plenament satisfactòria per a qui li agradin les arts escèniques
- Centre d'Osona de l'Institut del Teatre per la formació oficial en arts escèniques i les activitats que programa, sobretot per a gent jove.

¹³ Actualment està en procés de construcció la nova Biblioteca Pública Pilarín Bayés que donarà una empenta molt important als serveis bibliotecaris de Vic i, de retruc, a la comarca.

- Escola de Música i Conservatori, amb tot el ventall de possibilitats formatives de nivell superior.
- ACVIC. Centre d'Arts Contemporànies, amb un ampli programa creatiu, productiu, expositiu, investigador i educatiu al voltant de les pràctiques artístiques contemporànies, que satisfà el públic més exigent.
- L'Escola d'Art, amb una àmplia oferta de cursos oficials centrats en els arts visuals, plàstiques, imatge i, sobretot, disseny del que és Escola Superior. També hi ha formació en arts escèniques i música.
- Els museus de l'Art de la Pell, Claretia i Episcopal de Vic amb col·leccions, exposicions i altres activitats de difusió i educació del patrimoni osonenc.
- Cinemes Vigatà, Sucre i Cineclub.
- Altres espais com els centres cívics i espais de formació i difusió artística de la ciutat: La Farinera Centre d'Arts Visuals centrada en el dibuix, Espai ETC per al cinema i el teatre i altres públics, privats i associatius.

Taradell (6.640 habitants, a 4km. de Santa Eugènia de Berga)

- Biblioteca Antoni Pladevall i Font, amb 1.036m², moderna i amb tots els serveis bibliotecaris que es requereixen actualment.
- Centre Cultural Costa i Font, acull la biblioteca com també un espai escènic, sala d'actes, vestíbul per exposicions, sales de reunions, ràdio Taradell, etc.
- Mas el Colomer, Ecomuseu del Blat, una de les col·leccions més completes d'eines del camp, guarniments d'animals i objectes de cistelleria

Caldetenes (2.513 habitants, a 4km. de Santa Eugènia de Berga)

- Teatre Auditori, amb una programació regular
- Escola de Música, gestionat per l'Escola de Música de Vic
- El Punt Jove, per a aquesta Franja de població

Com es pot veure, la població de Santa Eugènia de Berga té a molts pocs minuts una àmplia oferta cultural en tots els sectors (escènic, musical, visual, lectura

pública , etc.) i totes els funcions (difusió, creació, formació, etc.) i tot això tant a nivell de serveis, programes i equipaments públics com de propostes privades i de les entitats de cada municipi.

Aquesta multiplicitat de l'oferta comarcal adjacent pot haver provocat un doble efecte: qui té interès en algun aspecte de la cultura, té una bona oferta molt a mà, i també pot haver provocat un baix nivell d'iniciativa municipal en el camp cultural, sabent que, qui ho vol, té pràcticament de tot a pocs minuts de casa.

2.2.3 Conclusions

La dinàmica cultural

Santa Eugènia de Berga és un municipi amb una riquesa cultural centrada, sobretot, en la celebració del cicle festiu, amb festes molt específiques principalment d'origen rural que són un factor d'identitat i de cohesió de la vida comunitària com també element d'atracció de visitants (Festa dels Tonis o de sant Antoni Abat amb els 3 Tombs, i la Festa del Segar i del Batre). La Festa Major és l'altre moment culminant del cicle festiu del poble amb gran implicació de les entitats en la seva organització i de la població en la seva participació.

Aquesta preponderància del cicle festiu i de la cultura tradicional i popular amaga una dificultat d'innovar: es fan les mateixes activitats any rere any. A més, el poble sol anar a remolc del que fan altres municipis.

A nivell de les arts destaca els concursos de teatre amateur, de literatura i de fotografia.

No hi ha, però, una estabilitat de la programació d'espectacles durant tot l'any, donat que cada activitat es duu a terme, generalment, un cop l'any. Ni el centre cívic ni el teatre, els dos espais culturals principals de Santa Eugènia de Berga tenen una oferta mínimament continuada o permanent.

Entre els elements patrimonials susceptibles de participar de la vida cultural, cal fer esment de nou de l'església romànica, per la seva ubicació al mig del poble, el seu valor arquitectònic, el seu caràcter simbòlic i pel seu potencial d'acollir activitats culturals. Cal considerar el conjunt de cases i masies com a exponents d'un municipi de clara herència pagesa i en el que encara avui en dia perviuen les feines del camp amb les celebracions festives associades (festes dels Tonis, del segar i del batre). També destaca l'anomenat Museu del Tren amb gran capacitat d'atracció tant a nivell lúdic (les enormes maquetes amb tot tipus de trens circulant) com patrimonial (col·leccions de miniatures de diferents tipus). El Castell Sala d'Heures, tot i ser un actiu patrimonial important es troba fora del

nucli del poble i no és visitable per desig dels seus propietaris. Destaca també l'entorn del poble, com a espai patrimonial natural.

Els agents culturals

El poble compta amb un moviment associatiu cultural força present i dinàmic que acaba essent, sovint amb un ampli suport de l'Ajuntament, el motor de l'acció cultural local. Tot i això, es troba en un moment de necessitat de relleu generacional i obertura cap a diferents perfils de públic que ara estan poc presents a les entitats.

Els espais culturals

Entre els espais culturals cal destacar el Teatre Guimerà per la seva versatilitat a l'hora d'acollir activitats culturals, el Centre Cívic per la seva capacitat d'organitzar activitats de petit format de formació i difusió, l'església romànica de Santa Eugènia per ser el principal punt d'atracció turístic i el Bibliobús que cobreix el servei bibliotecari. Cal destacar que el teatre, de propietat municipal i gestió cedida a una entitat, genera malestar entre altres agents que el consideren desaprofitat en el seu ús.

Altres espais com l'annex a l'església o "Garrafa" i l'espai dit de cotreball tenen potencial però poc ús en la realitat actual.

Els públics de la cultura

En quant a grups de població, la franja adolescent i juvenil i, en menor mesura, la infantil són les menys ateses per la programació cultural que es centra molt en el públic adult i gran. Val a dir que, de manera general, les franges d'edat que més s'impliquen en l'organització d'activitats culturals des de les entitats són precisament les mateixes, persones adultes i grans.

El diàleg amb l'entorn comarcal

En general hi ha la sensació que altres pobles dels voltants, amb un nombre d'habitants similar (Calldetenes) o poc més (Taradell), tenen una oferta cultural

més àmplia, sobretot en el camp escenicomusical. Aquesta comparativa crea un estat de desil·lusió envers el poble. Una part de la població, la que té més inquietuds culturals, té Vic, Taradell, però també Barcelona o el Vallès, com a espais de referència. Els desplaçaments estan assumits amb naturalitat.

La planificació i els recursos

En quant al global de les polítiques culturals, aquestes s'han basat més en l'acció puntual del moment, sense una definició clara en l'orientació i la planificació a mitjà o llarg termini de la vida cultural. Destaca així mateix una baixa dotació de recursos: falta un pressupost adequat i una mínima dedicació professional d'una persona especialitzada en la gestió cultural, mancances a les quals aquest Pla vol donar resposta. La relació entre l'Ajuntament i les entitats és bona i constructiva, basada en el suport a les iniciatives ciutadanes.

2.3 Reptes de futur

L'Ajuntament es planteja alguns reptes de cara al futur als quals aquest PAC haurà de contribuir a donar resposta:

A nivell general de poble

Són importants per a l'Ajuntament i ajuden a contextualitzar les propostes culturals, però no són objecte directe d'aquest Pla:

- 1 Fer més atractiu el fet de viure i arrelar-se a Santa Eugènia de Berga fent créixer els serveis i el comerç, generant o millorant les condicions i els serveis que pot oferir l'entorn, l'urbanisme, l'habitatge, el comerç, les escoles, la cultura, etc.
- 2 Promoure la generació de polítiques d'habitatge, sostenible amb el poble i l'entorn, per atraure nova població que podria venir de Vic, d'altres pobles d'Osona o d'arreu. Hi ha espai destinat a nou habitatge dins el mateix poble, esperant que els seus propietaris es decideixen a construir.
- 3 Reduir la mala imatge, visual, olfactiva i de trànsit que dona l'escorxador industrial al poble.
- 4 Reduir la imatge de poble dormitori. Per a que la nova població s'arreli al poble cal que el vegi atractiu.
- 5 Cohesionar més els diferents grups de població diferenciats pel seu origen: pagesia, nucli del poble, gent de la comarca i estrangers que treballen a la indústria, sobretot càrnica.
- 6 Connectar el poble amb Vic mitjançant un carril bici.

A nivell de política cultural

- 1 Crear una programació cultural estable basada en les arts (teatre, música, arts visuals, etc.) que marqui una regularitat per a tota la població.
- 2 Ampliar la col·laboració per a una programació cultural d'abast comarcal.
- 3 Ampliar la contribució de la cultura (sobretot el patrimoni i el cicle festiu) al foment del turisme.

- 4 Crear un espai de participació cultural del poble, on les entitats puguin implicar-se més en la configuració de la programació general, anat més enllà de les seves activitats pròpies.
- 5 Donar suport al rejuveniment de les juntes directives, equips promotors i base social d'algunes entitats.
- 6 Potenciar l'oferta formativa per a diferents públics, vinculant-la més a l'escola.
- 7 Enfortir les propostes des de i per als joves.
- 8 Incrementar l'assistència de la població a les activitats culturals.

A nivell d'equipaments culturals i les seves programacions

- 1 Enfortir els grans motors culturals i elements atractius del poble: teatre, centre cívic, església, Festa Major, Museu del Tren, etc.
- 2 Redefinir i ampliar la funció i els serveis del Centre Cívic.
- 3 Redefinir les activitats que es poden desenvolupar al teatre Àngel Guimerà, el gran espai cultural públic del poble, dotant-lo d'una programació més àmplia, estable i d'abast comarcal.
- 4 Impulsar el talent local, amb programació d'exposicions d'arts visuals més regulars a l'església nova (col·loquialment nomenada "la garrafa").
- 5 Potenciar més el servei bibliotecari incrementant l'acció concertada dels diferents agents: bibliobús, biblioteca de l'escola, Centre Cívic, etc.
- 6 Posar més en valor els elements patrimonials com espais d'identitat pel poble, com elements educatius a l'escola i d'atracció de turisme.

A nivell de recursos

- 1 Aconseguir disposar d'un tècnic municipal a jornada completa o dues persones a mitja jornada que puguin dedicar un temps a la gestió de la cultura.
- 2 Incrementar el pressupost destinat a la cultura.
- 3 Establir aliances amb el sector privat com a patrocinador de possibles activitats culturals.

3. Estratègia, les propostes de millora

3.1 Estratègia

En el pla d'acció l'estratègia comporta un procés de reflexió i decisió que culmina amb una proposta per a millorar la política cultural a Santa Eugènia de Berga. Així com el diagnòstic reflecteix una visió de la realitat de la cultura al poble, l'estratègia representa la resposta que es posa en marxa per a millorar-la.

L'estratègia acaba donant forma a les polítiques i actuacions que l'Ajuntament i els altres agents culturals i socials del poble i de la comarca interpel·lats han de posar en marxa en els propers anys. És important veure que el Pla no és només l'opció pel desenvolupament de la cultura que té l'equip de govern actual, sinó que és la línia de treball que endega el conjunt de la institució municipal, el teixit cultural del poble i altres agents implicats. Es tracta d'un treball coral en el qual cada component juga el seu paper.

Per entendre el sentit i la pertinença del contingut de les propostes d'acció que planteja el Pla, cal partir del diagnòstic i de la consulta que s'ha fet durant tot el procés a l'Ajuntament de Santa Eugènia de Berga, a les persones que representen les associacions culturals i altres del poble, al Consell Comarcal d'Osona, com també a persones d'altres sectors i espais.

Estructura

L'estratègia del Pla d'acció cultural de Santa Eugènia de Berga s'estructura en:

- Un marc de referència general inspirat en els ODS (Objectius de Desenvolupament Sostenible).
- Tres objectius que defineixen la voluntat de treballar en una determinada direcció.
- Tres grans valors transversals que s'apliquen a tot el document.
- Cinc línies estratègiques que emmarquen el conjunt de les accions.
- 21 accions concretes que acaben donant forma al Pla.

Marc de referència a partir dels ODS

L'any 2015, la l'Assemblea General de Nacions Unides (ONU) va aprovar l'Agenda 2030, constituïda de 17 objectius globals com a part d'una nova agenda de desenvolupament sostenible. Des de l'esfera municipal es pot actuar en molts d'ells i, més en concret, el sector cultural es veu interpellat en alguns. És així com alguns d'aquests objectius, anomenats ODS¹⁴ es consideren reflectits en la definició i l'aplicació de les polítiques culturals en el marc de la intervenció pública. Aquest Pla recull l'esperit, els principis i les aplicacions possibles de l'Agenda 2030.

Objectius

Els objectius reflecteixen la voluntat de canvi i millora de la realitat existent. En aquest cas, Santa Eugènia de Berga, tractant-se d'un poble molt petit, es planteja que la cultura sigui un sector que aporti la seva empenta qualitativa al desenvolupament general del poble.

Per tant els objectius que es planteja aquest pla excedeixen els límits estrictes del sector cultural:

- ⇒ Contribuir, des de la cultura, a fer més atractiu el fet de viure i visitar Santa Eugènia de Berga.

És el gran objectiu de l'Ajuntament. Santa Eugènia de Berga ha de ser més atractiu per venir a viure-hi i arrelar-se. Això s'aconsegueix amb més i millors serveis de tot tipus, guanyant qualitat de vida. Però per assolir-ho cal revertir la mala imatge actual de poble petit, sense interès i afectat per la indústria càrnica. La cultura ha de ser un instrument de millora qualitativa en aquesta direcció, tant per a qui ja hi viu com per qui es planteja fer-ho o venir a passar el dia.

¹⁴ ODS Agenda 2030 (Diputació de Barcelona). <https://www.diba.cat/web/ods/inici> [consulta: 4 d'agost de 2021].

⇒ Contribuir a cohesionar la població.

Tot i ser un poble petit, les diferents procedències de la població (món rural dispers, poble de sempre, població vinguda de la comarca i població estrangera treballant, sobretot a la indústria càrnica), fa que a Santa Eugènia hi ha una certa disgregació de la seva gent. I això repercuteix en la convivència del dia a dia. L'Ajuntament vol aprofitar la vida cultural per cohesionar millor aquesta societat petita, dispersa i diversa.

⇒ Dinamitzar la vida i l'oferta cultural del poble, els públics i els agents.

El Pla es planteja molt especialment dotar el poble d'una vida cultural més àmplia, activa i atractiva que l'actual, que retingui el públic del poble que marxa a fora, el qui no va enlloc i el qui ve de fora. La cultura ha de créixer en quantitat i qualitat, demostrant que amb els elements i els recursos existents i futurs es pot fer una política cultural modesta però intensa.

Valors transversals

Els valors transversals són les opcions d'intervenció que donen forma a gran part del Pla d'acció cultural i conformen una primera resposta, més àmplia, als objectius plantejats. Agafen com a referent els ODS ja esmentats.

Els tres grans valors transversals que travessen tot el Pla són:

Territori: la cooperació intermunicipal, unir forces com a motor de canvi. Els municipis petits han de buscar la cooperació intermunicipal com a estratègia d'aliança per enriquir la vida cultural del territori, ajuntar esforços i estalviar costos. Per això es proposa que quatre municipis d'Osona semblants en població (Santa Eugènia de Berga, Calldetenes, Folgueroles i Sant Julià de Vilatorça) que junts sumen 10.196 habitants i que en el passat ja havien dut a terme programacions compartides, desenvolupin de nou programes conjunts. Amb el temps altres municipis poden afegir-se a la iniciativa. Aquesta mancomunitat, de moment informal, de serveis culturals hauria de comptar amb el suport del Consell comarcal d'Osona. A més, la proximitat amb Vic (4km) dona

una dimensió de proximitat que cal saber aprofitar. La capital comarcal ha de ser vista com una oportunitat de serveis culturals que cal saber aprofitar. Aquesta dimensió territorial que porta a col·laborar entre els agents, sobretot municipals, s'aplicarà de manera transversal pràcticament a totes les línies estratègiques: programació cultural, atracció de visitants, governança, equipaments i més recursos per a la cultura.

Cooperació sectorial: ajuntar esforços per millorar resultats. Santa Eugènia de Berga es planteja unir esforços entre els diferents sectors per optimitzar els recursos amb què compta i assolir més i millors resultats. Així, les polítiques culturals, objecte d'aquest Pla, han de dialogar necessàriament amb les polítiques de turisme, joventut, igualtat, cohesió social i altres. Al final els recursos humans, els infraestructurals i els econòmics esmerçats per l'Ajuntament, com també gran part dels públics, acaben essent els mateixos. Aquest esforç cooperatiu entre sectors es considera reflectit en gran part de les línies estratègiques que configuren aquest pla.

Joventut: la franja jove, garantia de futur al poble. Un Pla d'acció cultural s'adreça a cada franja de públic present al poble, però en el cas de Santa Eugènia de Berga es vol fer un èmfasi especial en la joventut. El fet de ser un poble petit, amb pocs atractius per a la gent jove, d'haver de marxar a l'institut de Taradell o el de Vic a prosseguir els estudis i l'atracció que representa el món exterior per als joves, fa que aquesta franja de població tingui tendència a desenvolupar els seus interessos culturals fora del poble. Aquest Pla, a partir d'aquesta mirada transversal vol donar més protagonisme a la joventut en algunes de les propostes d'acció de la línia 1 (als tallers, a la programació d'estiu, etc.), a la línia 2 (fer un poble més atractiu per viure-hi, etc.), línia 3 (més presència de joves en els òrgans de debat i decisió, etc.), línia 4 (adequar els espais per a què les persones joves puguin desenvolupar les seves inquietuds culturals, etc.) i la línia 5 (més recursos per a l'oferta cultural, la jove molt en particular). Aquest Pla vol incidir en la importància de donar espai de creació artística i generació d'activitat cultural als joves i no només voler programar, des

de fora, per a aquesta franja d'edat. Poc a poc s'han d'anar apoderant i sentir que tenen un lloc on viure, treballar i desenvolupar-se com a persones a Santa Eugènia de Berga.

Línies estratègiques

Les línies estratègiques representen les opcions que donen una resposta més acotada i directa als objectius i els fan possibles, defineixen les prioritats i emmarquen les accions. Haurien de ser permanents en l'aplicació del Pla.

El Pla d'acció cultural de Santa Eugènia de Berga s'estructura en cinc grans línies, quatre centrades en l'acció cultural (accions i equipaments) i una d'interna, basada en els recursos necessaris per a desenvolupar les altres quatre línies precedents.

Accions

El Pla es concreta en 21 accions que s'hauran d'anar desenvolupant al llarg dels anys. Així com les estratègies són estables, cada any podran idear-se noves accions que encaixin amb les estratègies i vindran a sumar-se i enfortir o bé a substituir algunes de les accions proposades en aquest document.

El Pla d'acció cultural demostra així un bon equilibri entre la continuïtat dels plantejaments i la flexibilitat necessària en la seva aplicació.

Calendari

Dins de cada fitxa de les accions i al final del document, el Pla presenta una proposta de desenvolupament amb tres nivells temporals:

Curt termini: es poden començar a dur a terme al llarg del primer any. Són accions que tenen un nivell simple d'aplicació, perquè no requereixen de gaires elements previs.

Mitjà termini: es poden començar a implantar al llarg del segon i tercer any. Solen ser accions que tenen un nivell d'aplicació més complexa perquè requereix l'acord de diferents agents; necessiten d'alguna acció anterior o es componen de diferents etapes que cal anar culminant.

Llarg termini: requereixen més temps i poden realitzar en tres a cinc anys. Són les accions més complexes per dependre de molts factors institucionals, de gestió, pressupostaris, d'accions anteriors, etc.

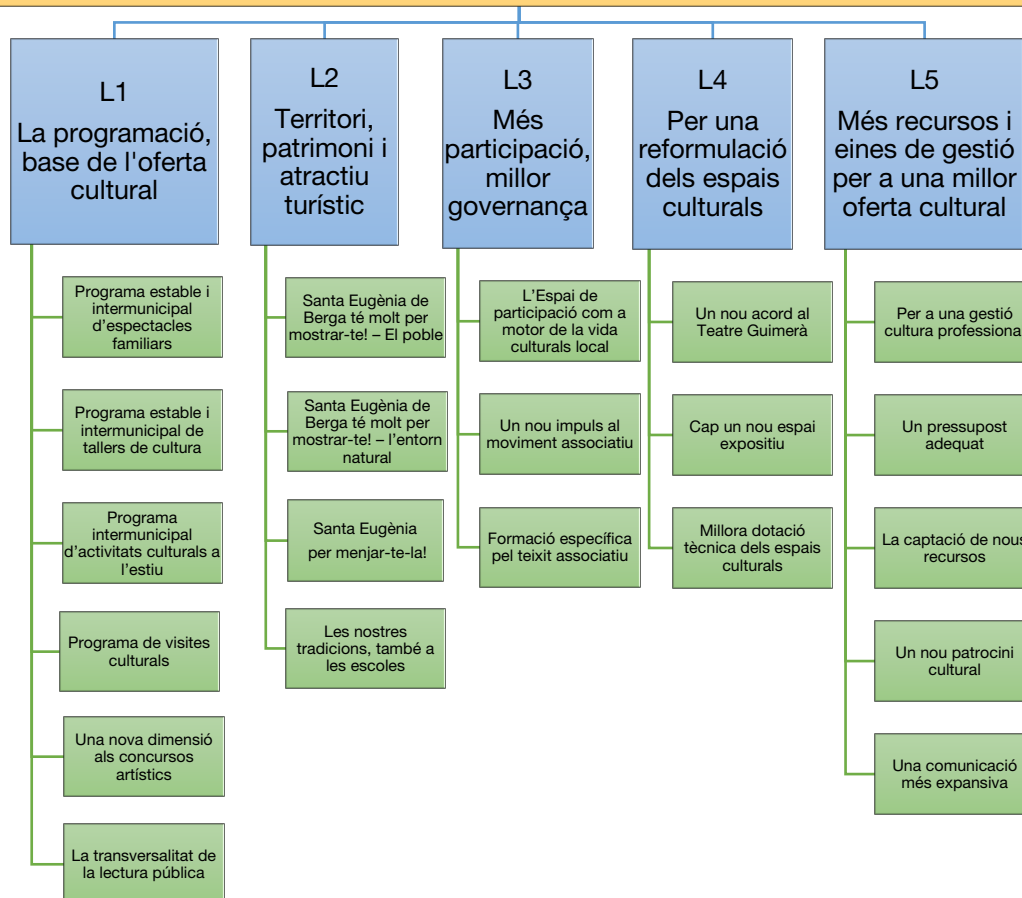
En una síntesi visual, l'estructura de l'estratègia del Pla d'Acció Cultural de Santa Eugènia de Berga mostra els 3 objectius, els 3 valors transversals, les 5 línies estratègiques i les 21 accions:

Objectius

- 1) Contribuir, des de la cultura, a fer atractiu el fet de viure i visitar el municipi
- 2) Ajudar a cohesionar la població;
- 3) Dinamitzar la vida i l'oferta del poble, els públics i els agents

Valors transversals

- 1) Territori: la cooperació intermunicipal, unir forces com a motor de canvi
- 2) Cooperació sectorial: ajuntar esforços per millorar resultats
- 3) Joventut: la farnja jove garantia de futur al poble



A continuació es presenten les cinc línies estratègiques i les 19 accions en tot el seu detall:

L1: La programació, base de l'oferta cultural

Santa Eugènia de Berga basa la seva estratègia actual en el desenvolupament del cicle festiu, pilar de la cultura tradicional i popular. Això comporta una programació al llarg de tot l'any i hauria de seguir així donada la bona resposta de públic que, en general, tenen les activitats d'aquest sector de la cultura, malgrat la necessitat de donar alguna empenta a algunes activitats com la Festa del Batre o les sardanes. On Santa Eugènia de Berga ha de fer un esforç és en la programació en els sectors artístics. Ara l'oferta és molt escassa i concentrada en moments puntuals (Festa Major, Juliol a la fresca, etc.).

Actualment la població demana serveis més permanents al llarg de l'any i la programació cultural és un d'ells. Es proposa començar amb un programa estable adreçat al públic familiar perquè és un dels més demandants d'activitat, sobretot en format d'espectacle i els caps de setmana. Alhora, és un tipus d'activitat que requereix d'uns elements perfectament disponibles:

- Una infraestructura senzilla de la qual Santa Eugènia de Berga ja disposa, a partir del teatre, el centre cívic, l'espai públic, etc.
- Una organització factible amb els recursos humans que es proposen en el Pla.
- Un pressupost assequible perquè solen ser activitats de baix cost.
- Una comunicació possible perquè ja es disposa dels mitjans per fer-ho.
- Un públic que segur que acabarà responent, vista la demanda expressada.

Cal insistir, però, que una proposta d'aquest tipus (més activitat, més organització, més comunicació, més pressupost i més públic) desenvolupa tota la seva potència si s'aplica la primera de les estratègies transversals: el treball intermunicipal. Aquest, amb Vic a 4km i també amb les poblacions limítrofs, és una necessitat ineludible per exemple en la gestió de la programació:

programacions mancomunades, comunicació compartida, recursos comuns, etc.

A continuació es presenta, en el seu detall, el desplegament de la línia estratègica 1:

Línia estratègica 1	La programació, base de l'oferta cultural
Acció 1.1	Programa estable local o intermunicipal d'espectacles familiars
Descripció	Realitzar conjuntament, entre quatre municipis propers de la comarca i semblants en població (Santa Eugènia de Berga, Calldetenes, Folgueroles i Sant Julià de Vilatorrada), que sumen 10.196 habitants, i amb qui ja es va fer fins el 2019 una programació mancomunada d'espectacles familiars per Nadal, un nou programa d'espectacles familiars, regular i rotatori cada cap de setmana a un dels municipis, buscant el desplaçament de la població entre ells. Es tracta d'espectacles de teatre, circ, màgia, música, titelles, etc. Es durien a terme als espais més convenients en cada cas: teatre, escola, pavelló esportiu, carrer, etc. L'organització i la comunicació seria conjunta. Amb el temps s'hi poden incorporar altres municipis. Evidentment cal buscar la complicitat de les entitats i agents culturals dels municipis perquè aportin la producció d'algun espectacle propi o conjunt, amb el recolzament dels diferents ajuntaments participants. Es podria acompanyar, en cada cas, d'un tast gastronòmic local.
Objectius	<ul style="list-style-type: none"> ✓ Dotar el municipi d'una oferta estable d'espectacles de proximitat per a públic familiar. ✓ Enfortir l'arrelament de les famílies al municipi.

	<ul style="list-style-type: none"> ✓ Fer visible una nova vitalitat cultural al poble i a la comarca. ✓ Enfortir la col·laboració intermunicipal. ✓ Sumar esforços i públics, i afavorir la sostenibilitat cultural (recursos, programació i costos).
Agents implicats	Ajuntaments i entitats culturals de Santa Eugènia de Berga, Calldetenes, Folgueroles i Sant Julià de Vilatorça, les entitats socials i culturals i el Consell Comarcal d'Osona. També es podria comptar amb un agent patrocinador a nivell comarcal.
Calendari	Curt-mitjà termini.
Indicadors d'avaluació	<ul style="list-style-type: none"> - Assoliment d'acord entre els 4 ajuntaments. - Continuitat de l'acord i del programa d'espectacles. - Resposta de públic a cada municipi. - Resposta de públic dels altres municipis.

Línia estratègica 1	La programació, base de l'oferta cultural
Acció 1.2	Oferta mensual de tallers culturals
Descripció	<p>Realitzar una programació permanent de tallers d'arts visuals, arts escèniques, música, etc. però també de memòria vinculada al territori i de cultura tradicional i popular, que amb el temps anirien canviant. Es pot incloure un curs de música a càrrec de l'Escola de Música de Vic. Es durien a terme als espais ja disponibles: centre cívic, teatre, escola, pavelló esportiu, carrer, etc. Cal buscar la complicitat de les entitats i els agents culturals del municipi en la realització d'alguns dels tallers i, en la mesura del possible, coordinar-se amb els municipis veïns per no duplicar-se i compartir recursos i públics. La proposta vol ser especialment</p>

	sensible amb la franja de públic jove, perquè trobi en els pobles petits de la comarca un al·licient per viure-hi. Amb el temps s'hi poden incorporar altres municipis i altres temàtiques (esport, salut, idiomes, etc.).
Objectius	<ul style="list-style-type: none"> ✓ Dotar el municipi d'una oferta estable de formació per a diferents tipus de públic. ✓ Enfortir l'arrelament de les persones al municipi. ✓ Fer visible una nova vitalitat cultural al poble i a la comarca. ✓ Enfortir la col·laboració intermunicipal. ✓ Sumar esforços i públics, i estalviar costos.
Agents implicats	Ajuntaments de Santa Eugènia de Berga, Calldetenes, Folgueroles i Sant Julià de Vilatorça, les entitats culturals i el Consell Comarcal d'Osona. També es podria comptar amb un agent patrocinador a nivell comarcal.
Calendari	Curt-mitjà termini.
Indicadors d'avaluació	<ul style="list-style-type: none"> - Assoliment d'acord entre els quatre ajuntaments. - Permanència de l'acord i del programa d'espectacles. - Resposta de públic a cada municipi. - Resposta de públic dels altres municipis. - Nombre de tallers.

Línia estratègica 1	La programació, base de l'oferta cultural
Acció 1.3	Cicle especial d'activitats culturals a l'estiu ("Juliol a la fresca")
Descripció	Realitzar una programació festiva d'estiu entre els quatre municipis propers de la comarca i semblants en població (Santa Eugènia de Berga, Calldetenes, Folgueroles i Sant Julià de Vilatorça) que sumen 10.196

	<p>habitants, i amb qui ja es va fer una programació mancomunada en el passat, per a diferents edats, però sobretot per a joves i adults, distribuïdes en els quatre municipis. Es tracta de concerts de música, espectacles de màgia o dansa, tallers artístics, festes, jocs, etc. Es durien a terme als espais més adients en cada cas: teatre, pavelló esportiu, centre cívic, carrer, però també l'església i el seu nou entorn, de manera que la població ho percebi com una apropiació de l'espai públic. Amb el temps s'hi poden incorporar altres municipis.</p>
Objectius	<ul style="list-style-type: none"> ✓ Dotar el municipi d'una oferta cultural festiva per a diferents tipus de públic. ✓ Enfortir l'arrelament de les persones al municipi. ✓ Fer visible una nova vitalitat cultural al poble i a la comarca. ✓ Potenciar l'oferta cultural per a joves. ✓ Enfortir la col·laboració intermunicipal. ✓ Sumar esforços i públics, i estalviar costos.
Agents implicats	<p>Ajuntaments de Santa Eugènia de Berga, Calldetenes, Folgueroles i Sant Julià de Vilatorrada, associacions del poble, en particular FEMSEB com a entitat de joves i Consell Comarcal d'Osona. També es podria comptar amb un agent patrocinador a nivell comarcal.</p>
Calendari	<p>Mitjà termini.</p>
Indicadors d'avaluació	<ul style="list-style-type: none"> - Assoliment d'acord entre els quatre ajuntaments. - Permanència de l'acord i del programa. - Resposta de públic a cada municipi. - Resposta de públic dels altres municipis. - Volum d'accions.

Línia estratègica 1	La programació, base de l'oferta cultural
Acció 1.4	Programa de visites culturals
Descripció	<p>Organitzar visites culturals en grup a Vic, Taradell, Barcelona o altres municipis per gaudir d'activitats destacades (exposicions, museus, teatre, concerts, etc.). Amb Vic i Taradell es podria signar un conveni anual de col·laboració. Amb la resta de municipis caldria establir acords concrets. Al públic se li proposa transport i entrada a preus especials. Cal donar un caràcter de relació social que afegeixi un plus a la simple visita que tothom pot fer fàcilment. Algunes sortides poden ser temàtiques (ex: amants de la fotografia o sortides científiques). És una proposta pensada per a públic jove, adult i gran. El fet de formar un grup i més si s'acompanya d'una proposta gastronòmica anima més gent a anar-hi. Aquesta activitat la pot fer l'Ajuntament en solitari o fer-la conjuntament amb els municipis de l'entorn i el Consell Comarcal. Amb el temps s'hi poden incorporar altres municipis.</p> <p>En un altre moment es poden plantejar sortides o trobades més lúdiques, gastronòmiques o socials amb un objectiu de cohesió social del poble, amb vocació de trobar-se, intercanviar, etc.</p>
Objectius	<ul style="list-style-type: none"> ✓ Dotar el municipi d'una oferta cultural complementària a allò que es fa i per a diferents tipus de públic. ✓ Fer visible una nova vitalitat cultural al poble i a la comarca. ✓ Satisfer els públics culturalment més exigents. ✓ Enfortir la col·laboració intermunicipal (si és el cas). ✓ Sumar esforços i públics, i estalviar costos.

Agents implicats	Ajuntament de Santa Eugènia de Berga, equipaments culturals de Vic i d'altres municipis, i, si es dona el cas, també els ajuntaments de Calldetenes, Folgueroles i Sant Julià de Vilatorça, i el Consell Comarcal d'Osona.
Calendari	Mitjà termini.
Indicadors d'avaluació	<ul style="list-style-type: none"> - Assoliment d'acord entre els quatre ajuntaments. - Permanència de l'acord i del programa. - Resposta de públic del municipi.

Línia estratègica 1	La programació, base de l'oferta cultural
Acció 1.5	Una nova dimensió als concursos artístics
Descripció	<p>Ampliar a nivell comarcal els concursos artístics que ja es fan al poble (fotografia i literari), tot buscant el suport del Consell Comarcal d'Osona i un patrocinador per poder incrementar la dotació i difusió dels premis.</p> <p>Es proposa complementar els concursos amb una versió infantil on l'escola i l'esplai hi estarien involucrats.</p>
Objectius	<ul style="list-style-type: none"> ✓ Enfortir la promoció de la pràctica artística. ✓ Reconèixer el talent local. ✓ Fer visible una nova vitalitat cultural al poble i a la comarca. ✓ Satisfer els públics culturalment més actius. ✓ Enfortir la col·laboració amb el Consell Comarcal. ✓ Sumar esforços i públics, i estalviar costos.
Agents implicats	Ajuntament de Santa Eugènia de Berga, entitats culturals, Escola Jacint Verdaguer, AMPA de l'escola, Esplai MOVI i Consell Comarcal d'Osona.
Calendari	Mitjà termini.
Indicadors d'avaluació	<ul style="list-style-type: none"> - Assoliment d'acord amb el Consell Comarcal d'Osona. - Permanència de l'acord i del programa.

	<ul style="list-style-type: none"> - Resposta de públic del municipi. - Resposta de públic de la comarca i d'arreu.
--	---

Línia estratègica 1	La programació, base de l'oferta cultural
Acció 1.6	La transversalitat de la lectura pública
Descripció	Fer un projecte estable de foment de la lectura pública a partir de l'acció concertada de tots els agents culturals i educatius del poble. Es tracta de fer un programa anual amb accions, activitats i serveis estables adreçats, diferentment, a tot tipus de públic per fomentar el llibre, la lectura, la oralitat, l'escriptura i les activitats al voltant d'aquestes. Hi estarien implicats el Bibliobús, l'escola, el centre cívic, l'esplai, associacions, artistes locals, etc.
Objectius	<ul style="list-style-type: none"> ✓ Promoure la lectura pública en el seu sentit més ampli. ✓ Donar suport al talent local. ✓ Sensibilitzar i motivar a la lectura i altres activitats que giren al seu voltant. ✓ Contribuir a la integració de les persones vingudes d'arreu.
Agents implicats	Ajuntament de Santa Eugènia de Berga, Bibliobús Guilleries (Diputació de Barcelona), Escola Pública Jacint Verdaguer, l'AMPA de l'escola i, més endavant la Llar d'Infants i l'Esplai.
Calendari	Mitjà termini.
Indicadors d'avaluació	<ul style="list-style-type: none"> - Assoliment d'acord entre tots els agents. - Permanència de l'acord i del programa. - Increment dels usos dels espais destinats a la lectura (Bibliobús, particularment). - Millora de la pràctica lectora autònoma, no curricular, entre l'alumnat de l'escola.

L2: Territori, patrimoni i atractiu turístic

El treball concertat a partir dels elements del patrimoni i els agents del turisme assoleixen un doble resultat: la població local coneix i valora més i millor el seu patrimoni i els altres actius culturals del seu territori, i, a la vegada, les persones dels voltants i d'arreu troben a Santa Eugènia de Berga els atractius suficients per venir-hi de visita.

Un tercer objectiu, més enllà de la cultura, és revertir la mala imatge que pot tenir el poble provocat per la presència de la indústria càrnica. La presència d'elements positius acaba contrarestant els negatius.

Santa Eugènia té els atractius necessaris per crear un ambient generador d'interès i d'atracció tant per a la població pròpia com per a la visitant.

A continuació es presenta, en el seu detall, el desplegament de la línia estratègica 2:

Línia estratègica 2	Territori, patrimoni i atractiu turístic
Acció 2.1	Santa Eugènia de Berga té molt per mostrar-te! – El poble
Descripció	Definir una ruta o itinerari pels elements d'atracció del poble (església, Museu del tren, Sala-d'Heures, camp d'aviació, masies, fonts, camins, espais naturals, etc.) i fer-ne uns recursos d'autoguiatge (QR, plafons explicatius, senyalització, etc.), unes visites singulars (teatralitzades, etc.) en ocasions especials i una difusió específica. Fer adaptacions per a un públic familiar, de gent gran, grups, etc. Cal ser especialment sensibles amb les persones amb capacitats diverses. Aquest itinerari pot servir per a persones del poble que reben visites, per a persones que fa poc viuen al poble i el volen conèixer millor o per a turistes en visita al poble. Un

	<p>projecte com aquest ha de comptar amb el suport del Consell Comarcal i l'Oficina Tècnica de Turisme de la Diputació de Barcelona. Podria incorporar-hi algun patrocinador local (càrnica, restaurant, botigues, etc.).</p>
Objectius	<ul style="list-style-type: none"> ✓ Posar en valor els atractius patrimonials i altres del poble. ✓ Millorar el coneixement i l'auto-percepció sobre el poble per part de la població local. ✓ Millorar la visió que es té de Santa Eugènia per part de la població de la comarca d'Osona i d'arreu.
Agents implicats	<p>Ajuntament de Santa Eugènia de Berga, Consell Comarcal d'Osona i possibles patrocinadors locals. Caldria incorporar el coneixement que té del poble qui va ser l'arxiver fins fa uns anys.</p>
Calendari	<p>Curt termini.</p>
Indicadors d'avaluació	<ul style="list-style-type: none"> - Assoliment d'acord entre els agents. - Permanència de l'acord i del programa - Millora en l'auto-percepció del propi poble. - Demandes d'informació rebudes a l'Ajuntament. - Increment del nombre de persones que visita el poble. - Percepció del número de persones que fan les rutes.

Línia estratègica 2	Territori, patrimoni i atractiu turístic
Acció 2.2	Santa Eugènia de Berga té molt per mostrar-te! – l’entorn natural
Descripció	Recuperar o definir diverses rutes de senderisme amb diferents graus de dificultat i distància, senyalitzades, autoguiades i amb plafons explicatius, per entorns naturals o propers (Camí Ral, refugis de la Guerra Civil, fonts, altres espais fora del municipi si cal, etc.) per a un públic caminador. Cal ser especialment sensibles amb les persones amb capacitats diverses.
Objectius	<ul style="list-style-type: none"> ✓ Posar en valor els atractius naturals del poble. ✓ Millorar el coneixement dels entorns naturals del poble per part de la població local. ✓ Millorar la visió que es té de Santa Eugènia per part de la població de la comarca d’Osona i d’arreu.
Agents implicats	Ajuntament de Santa Eugènia de Berga, Consell Comarcal d’Osona, l’Oficina Tècnica de Turisme de la Diputació de Barcelona i possibles patrocinadors locals. Caldria incorporar el coneixement que té del poble qui va ser l’arxiver fins fa uns anys.
Calendari	Curt termini.
Indicadors d’avaluació	<ul style="list-style-type: none"> - Millora en l’auto-percepció del propi poble sobre el seu entorn. - Millora de la visió que es té de Santa Eugènia per part de la població de la comarca d’Osona i d’arreu. - Demandes d’informació rebudes a l’Ajuntament. - Percepció del número de persones que fan les rutes.

Línia estratègica 2	Territori, patrimoni i atractiu turístic
Acció 2.3	Santa Eugènia de Berga, per menjar-te-la!
Descripció	Impulsar la creació d'un element gastronòmic propi de Santa Eugènia de Berga (galleta, pastisset, embotit, etc.) que doni un signe d'identitat i porti la gent a visitar el poble. Es vendria, bàsicament, a les botigues i restaurants del poble.
Objectius	<ul style="list-style-type: none"> ✓ Generar un element d'identitat gastronòmica del poble ✓ Atraure visitants. ✓ Proporcionar a la població un element d'ofrena local.
Agents implicats	Ajuntament de Santa Eugènia de Berga i comerços del poble.
Calendari	Mitjà termini.
Indicadors d'avaluació	<ul style="list-style-type: none"> - Creació del producte gastronòmic. - Contribució del nou producte a l'atracció de visitants.

Línia estratègica 2	Territori, patrimoni i atractiu turístic
Acció 2.4	Les nostres tradicions, també a les escoles
Descripció	Una manera de potenciar les tradicions pròpies, les festes locals i el patrimoni del poble és treballar-lo amb la població infantil i, en aquest sentit es proposa crear un cicle que abasti tots aquests elements amb un caràcter lúdic a l'escola i a l'esplai. Comporta fer tallers, jocs, xerrades, festes, etc. Les entitats culturals tenen també un paper actiu, mostrant allò que fan a la població infantil.
Objectius	<ul style="list-style-type: none"> ✓ Sensibilitzar la població infantil sobre els elements patrimonials i tradicionals del poble. ✓ Contribuir a incorporar una població més jove a les entitats de la cultura tradicional i popular.
Agents implicats	Ajuntament de Santa Eugènia de Berga, escola Jacint Verdaguer, AMPA de l'escola, Esplai MOVI i associacions culturals.
Calendari	Mitjà termini.
Indicadors d'avaluació	<ul style="list-style-type: none"> - Millora en l'auto-percepció del propi poble sobre les seves tradicions i elements patrimonials. - Grau d'implicació de l'escola, AMPA, esplai i associacions. - Grau d'implicació de les famílies en el conjunt del cicle festiu i altres aspectes de les tradicions del poble.

L3: Més participació, millor governança

La cultura, més enllà de les activitats que es programen, pot esdevenir una escola de ciutadania, on les persones es troben, reflexionen conjuntament, dialoguen, debaten, prenen decisions i es comprometen a posar-les en marxa. Això, per extensió, és vàlid en totes les esferes de la vida d'un poble.

Aquesta actitud oberta, transparent i col·laborativa de les administracions públiques es reflecteix en donar més presència a les persones en l'acció i la resolució de les situacions que es donen en el dia a dia.

La implicació ciutadana es pot donar a molts nivells, tant de tipus personal com en format associatiu. La política d'un ajuntament, i la cultural entre elles, ha de ser de donar tot el suport possible a la iniciativa ciutadana, sobretot la que s'estructura en organitzacions del teixit associatiu cultural de tipus voluntari. Un poble té vida cultural no tant perquè s'hi programa molt, sinó perquè la ciutadania s'implica en la seva organització. Això genera una vivència personal intensa que cap organització institucional pot suplir.

La participació, però, es pot estructurar de maneres molt diferents. A Santa Eugènia de Berga, per ser un poble petit on tothom, si s'ho proposa, pot mantenir una relació força estreta amb la resta de la població, el format d'espai de participació més informal però més compromès.

Per tant, aquesta línia estratègica és de vital importància en el bon funcionament de la vida cultural al poble.

A continuació es presenta, en el seu detall, el desplegament de la línia estratègica 3:

Línia estratègica 3	Més participació, millor governança
Acció 3.1	L'Espai de participació com a motor de la vida cultural local
Descripció	<p>Crear un espai o grup de participació, més funcional que estructural, que agrupi les persones i les entitats que s'hi vulguin implicar, amb funcions consultives, decisòries i de gestió d'activitats concretes, mitjançant grups puntuals o comissions específiques (Festa Major, Carnaval, Nadal, etc.). Per la naturalesa del poble, ha de ser un espai inclusiu, flexible en les formes i afavoridor de la implicació de les persones en la vida cultural de Santa Eugènia de Berga. Aquest espai de participació ha de ser especialment sensible, atractiu i actiu pel que fa al públic juvenil i també, amb un espai i tractament a part, l'infantil, com a escola de ciutadania i participació incorporant-hi el Consell d'Infància i Joventut existent. Per extensió, es pot pensar en ampliar les funcions de l'Espai participatiu a altres no necessàriament culturals.</p>
Objectius	<ul style="list-style-type: none"> ✓ Afavorir la participació de la ciutadania en la vida cultural de Santa Eugènia de Berga. ✓ Regenerar la vida cultural del poble. ✓ Evitar el solapament entre activitats culturals i altres. ✓ Incorporar infants i joves del poble a la vida cultural. ✓ Incentivar projectes compartits.
Agents implicats	Ajuntament, associacions i persones interessades de Santa Eugènia de Berga.
Calendari	Curt termini.
Indicadors d'avaluació	<ul style="list-style-type: none"> - Creació de l'Espai de participació. - Permanència de l'Espai en el temps. - Nombre de persones i entitats implicades.

- | | |
|--|---|
| | <ul style="list-style-type: none">- Permanència dels seus membres.- Dinamisme i nivell de satisfacció dels components de l'Espai.- Resultats de la participació en les activitats culturals i altres. |
|--|---|

Línia estratègica 3	Més participació, millor governança
Acció 3.2	Un nou impuls al moviment associatiu
Descripció	Suport a les associacions en temes estructurals i funcionals: cessió d'espais, incorporació de les seves activitats al programa cultural general del poble, facilitat de comunicació conjunta, formació, suport al relleu generacional, facilitat d'accés a recursos externs al municipi, etc.
Objectius	<ul style="list-style-type: none"> ✓ Revitalitzar la iniciativa des de les associacions. ✓ Rejuvenir algunes juntes directives d'associacions. ✓ Afavorir la iniciativa cultural de les i els joves.
Agents implicats	Ajuntament i entitats culturals de Santa Eugènia de Berga.
Calendari	Curt termini.
Indicadors d'avaluació	<ul style="list-style-type: none"> - Nivell de satisfacció de les associacions culturals. - Increment de joves en les associacions culturals.

Línia estratègica 3	Més participació, millor governança
Acció 3.3	Formació específica pel teixit associatiu
Descripció	Oferir un programa de formació específica, presencial i en línia, que doni resposta a les necessitats de les entitats del poble a tots els nivells de continguts: jurídic, administratiu, fiscal, econòmic, gestió, projectes, comunicació, digitalització, accés a fons europeus, etc. Per augmentar l'oferta tot optimitzant els costos es pot dur a terme a nivell comarcal o mancomunitat amb els municipis propers. L'experiència en oferta formativa de la Diputació de Barcelona pot ser molt valuosa.
Objectius	<ul style="list-style-type: none"> ✓ Enfortir l'estructura i el funcionament de les associacions. ✓ Transmetre instruments de professionalització en al gestió de les entitats. ✓ Ajudar les associacions en els processos de millora, tecnificació i modernització. ✓ Fomentar el contacte entre associacions. ✓ Resoldre problemàtiques a partir de l'experiència conjunta.
Agents implicats	Ajuntament i entitats culturals de Santa Eugènia de Berga, altres ajuntaments i associacions, Consell Comarcal i Diputació de Barcelona.
Calendari	Curt termini.
Indicadors d'avaluació	<ul style="list-style-type: none"> - Nivell de col·laboració entre ajuntaments i institucions. - Resposta de les associacions, en nombre d'inscripcions. - Propostes de les entitats per fer cursos de temàtiques específiques. - Nivell de satisfacció de les associacions culturals.

L4: Per una reformulació dels espais culturals

En el sector cultural, com en d'altres, gran part de l'acció es desenvolupa en espais adequats tècnicament per extreure'n el màxim profit. Més enllà del carrer, espai que acaba essent vàlid per a la pràctica totalitat de les activitats culturals o dels espais polivalents, que com el seu nom indica, permetent fer-hi de tot, els espais especialitzats (teatres, biblioteques, sales d'exposició, museus, etc.) permeten millorar la realització de cada activitat.

Així, una política cultural vetllarà per dotar-se dels equipaments culturals necessaris. I a Santa Eugènia es donen dos fets destacats:

- a) Com indica el diagnòstic i en concret el PECCat (Pla d'equipaments culturals de Catalunya), a Santa Eugènia de Berga existeix un parc d'espais culturals numèricament força satisfactori per a un poble de menys de 3.000 habitants. Cal assegurar-se que tècnicament responen a les necessitats culturals i les exigències de seguretat, funcionalitat i confort, i que es fixen uns acords ciutadans per al seu ús.
- b) Santa Eugènia de Berga té a 4 Km una ciutat com Vic, i per extensió la comarca d'Osona, amb una àmplia oferta d'equipaments i serveis culturals ben a l'abast del conjunt de la població.

Aquesta doble dimensió, la pròpia, de tipus municipal, i la territorial, d'abast comarcal, fa pensar que la ciutadania de Santa Eugènia de Berga disposa dels espais suficients si vol gaudir d'una oferta cultural de qualitat.

La proposta d'usos, amb els equipaments actuals de Santa Eugènia de Berga per a activitats culturals i altres de similars és:

	Patrimoni	Arts escèniques	Música	Lectura	Arts visuals	Altres
Centre cívic						*
Església						
Màgic Món Tren						
Teatre Guimerà						
Annex església						
Bibliobús						
Pavelló esportiu						
Gimnàs escola						

A continuació es presenta, en el seu detall, el desplegament de la línia estratègica 4:

Línia estratègica 4	Per una reformulació dels espais culturals
Acció 4.1	Un nou acord al Teatre Guimerà
Descripció	Arribar a un nou acord/conveni amb l'ASCURSEB per adquirir el material tècnic del Teatre Guimerà, millorar-lo si cal i, mentre no hi hagi una figura de tècnic de cultura al municipi, delegar-li la gestió de l'espai i de la programació estable.
Objectius	<ul style="list-style-type: none"> ✓ Reconèixer, formalitzar i millorar la gestió del Teatre per part de l'ASCURSEB ✓ Revitalitzar l'oferta teatral del poble. ✓ Normalitzar les relacions entre les entitats del poble per a l'ús del Teatre Guimerà.
Agents implicats	Ajuntament de Santa Eugènia de Berga i ASCURSEB.
Calendari	Curt termini.
Indicadors d'avaluació	<ul style="list-style-type: none"> - Formalització del nou conveni entre l'Ajuntament i ASCURSEB. - Millora del funcionament del teatre per part de totes les entitats que el demanin. - Satisfacció posterior de totes les parts.

Línia estratègica 4	Per una reformulació dels espais culturals
Acció 4.2	Cap un nou espai expositiu
Descripció	Arribar a un nou acord amb el Bisbat de Vic per adequar l'espai de l'Església nova ("la garrafa"), millorar-ne la disposició de l'espai (treure equips de climatització), millorar la sonoritat, adequar la infraestructura (guies, cablejat, il·luminació, etc.) i destinar-lo a exposicions vinculades a artistes i entitats de la comarca que el dotin de contingut i actes de petit format (conferències, presentacions de llibres o altres, fires, etc.).
Objectius	<ul style="list-style-type: none"> ✓ Disposar d'un espai expositiu en condicions, l'únic possible al poble actualment. ✓ Disposar d'un espai en condicions per a actes de petit format.
Agents implicats	Ajuntament de Santa Eugènia de Berga i Bisbat de Vic
Calendari	Mitjà termini.
Indicadors d'avaluació	<ul style="list-style-type: none"> - Adequació de l'espai. - Satisfacció en els nous usos culturals.

Línia estratègica 4	Per una reformulació dels espais culturals
Acció 4.3	Millora de la dotació tècnica dels espais culturals
Descripció	Com ja s'ha vist, de moment no hauria de caldre incrementar el nombre d'espais culturals, vist que el poble ja disposa del nombre necessari. En tot cas, cal actualitzar la dotació tècnica d'aquests espais. Només a tall d'exemple: els equips tècnics (so, llum, projecció, etc.) del Teatre Guimerà, els suports expositius de l'annex a l'església, la dotació tècnica i tecnològica del centre cívic, etc. Entrant més en detall, cal fer un estudi detallat sobre les necessitats infraestructurals, de seguretat, d'accessibilitat i de confort de cada espai.
Objectius	<ul style="list-style-type: none"> ✓ Disposar d'equipaments culturals amb amplitud de competències i possibilitats per a la pràctica cultural. ✓ Incrementar la qualitat de l'oferta cultural. ✓ Incrementar el nombre de públics.
Agents implicats	Ajuntament Santa Eugènia de Berga a poder ser amb el suport dels programes que periòdicament forneixen la Diputació de Barcelona i la Generalitat de Catalunya per a la millora tècnica, tecnològica, de seguretat i de confort dels espais culturals públics.
Calendari	Llarg termini.
Indicadors d'avaluació	<ul style="list-style-type: none"> - Millora infraestructural registrada. - Millora quantitativa i qualitativa de l'oferta cultural al poble, fruit de les millores en els espais. - Satisfacció ciutadana cap a les noves dotacions tècniques dels equipaments. - Increment de les pràctiques culturals al poble.

L5: Més recursos per a una millor oferta cultural

La implantació de les propostes realitzades en aquest Pla requereix d'un necessari increment dels recursos disponibles tant a nivell pressupostari com de recursos humans si es volen arribar a assolir.

Una necessitat que es fa molt evident és la de disposar de la dedicació d'una persona amb caràcter professional destinada a la gestió quotidiana de l'acció cultural, una figura actualment inexistent, la qual cosa obliga a l'actual alcalde i regidor de cultura a fer les funcions polítiques i tècniques a la vegada, una situació poc productiva.

La funció principal d'aquesta persona serà gestionar els espais municipals, la programació de l'Ajuntament i donar suport a les associacions culturals locals. S'entén que per la variabilitat de l'acció cultural al llarg de l'any, amb períodes més intensos (Festa Major, Festa dels Tonis, Nadal, etc.) i períodes més inactius, la seva dedicació hauria de ser flexible i modulable.

Un segon recurs al servei de la política cultural és el pressupost. I Santa Eugènia té marge d'increment si es compara amb els municipis de la mateixa franja de població de la demarcació de Barcelona.

En aquest capítol d'increment de recursos econòmics destinats a la cultura cal fer un pas per trobar la complicitat de la iniciativa empresarial i comercial privada perquè s'impliquin, sota forma de patrocini, en el suport a alguna de les activitats del poble.

Un tercer recurs a millorar és la comunicació de l'oferta cultural local, sobretot quan s'adreça al públic d'Osona i d'arreu.

A continuació es presenta, en el seu detall, el desplegament de la línia estratègica 5:

Línia estratègica 5	Més recursos per a una millor oferta cultural
Acció 5.1	Per a una gestió cultura professional
Descripció	<p>Crear la plaça d'una persona que gestioni la cultura del municipi (ajuntament i suport a les entitats), a mitja jornada i que faci equip amb la persona que actualment gestiona, sobretot, programes de joventut des del centre cívic. Es pot fer per contracte directe o a través d'alguna institució (empresa, associació, fundació, etc.). Caldria assegurar-se la flexibilitat que exigeix el dinamisme cultural al llarg de l'any, amb moments amb més activitat i èpoques amb menys dedicació. Amb una nova dedicació professional milloraria l'ús dels instruments de treball: planificació anual, disseny de projectes, gestió dels mateixos, avaluació i memòries, pressupostos ben equilibrats, plans de comunicació, etc.</p>
Objectius	<ul style="list-style-type: none"> ✓ Poder gestionar amb disposició de temps i des de la professionalitat l'oferta cultural municipal. ✓ Poder ajudar les associacions culturals en moments o aspectes concrets. ✓ Alliberar el càrrec polític del moment (actualment l'alcalde, o regidor/a de cultura) de les funcions operatives. ✓ Millorar l'oferta cultural de Santa Eugènia de Berga en quantitat de propostes i en la seva qualitat organitzativa i de continguts.
Agents implicats	<p>Ajuntament de Santa Eugènia de Berga. Es podria explorar la possibilitat de compartir una persona a jornada completa amb un altre municipi que es trobi en una situació similar.</p>
Calendari	Curt-mitjà termini.

Indicadors d'avaluació	<ul style="list-style-type: none">- Creació de la plaça de tècnic de cultura.- Millora, quantitativa i qualitativa, de l'oferta cultural al poble i la seva gestió.
---------------------------	--

Línia estratègica 5	Més recursos per a una millor oferta cultural
Acció 5.2	Un pressupost adequat
Descripció	Incrementar el pressupost de cultura al nivell de la mitjana de pobles similars en habitants. Això vol dir que el pressupost de cultura hauria de ser un 7,7% del total municipal, uns 18.000€ anuals de més, amb dades de 2019.
Objectius	<ul style="list-style-type: none"> ✓ Millorar l'oferta cultural de Santa Eugènia de Berga en quantitat de propostes i en la seva qualitat dels continguts. ✓ Poder ajudar més les associacions culturals en moments o aspectes concrets.
Agents implicats	Ajuntament de Santa Eugènia de Berga.
Calendari	Mitjà termini.
Indicadors d'avaluació	<ul style="list-style-type: none"> - Assoliment, per cultura, del 7,7% del pressupost general de l'Ajuntament. - Millora, quantitativa i qualitativa, de l'oferta cultural al poble.

Línia estratègica 5	Més recursos per a una millor oferta cultural
Acció 5.3	La captació de nous recursos
Descripció	<p>Buscar i obtenir el suport econòmic i de suport dels programes establerts per les institucions, bàsicament la Diputació de Barcelona i la Generalitat de Catalunya, per tal de poder millorar les infraestructures, els serveis i les activitats culturals del poble. En concret, la Diputació de Barcelona ofereix, a partir del seu Catàleg de serveis, un conjunt de propostes que ajuden els municipis, sobretot els més petits en la millora de les seves infraestructures i els seus serveis. En particular, cal apostar per tenir i presentar projectes culturals innovadors que acaben captant més l'atenció de les institucions esmentades.</p>
Objectius	<ul style="list-style-type: none"> ✓ Dotar-se de més recursos per poder dur a terme la totalitat d'aquest Pla, amb les aportacions monetàries i tècniques de les institucions supracomarcals. ✓ Millorar l'oferta cultural de Santa Eugènia de Berga en quantitat de propostes i en la qualitat dels seus continguts. ✓ Millorar tots els aspectes vinculats a la cultura: espais, professionalització, gestió, comunicació, digitalització, etc.
Agents implicats	Ajuntament de Santa Eugènia de Berga, Diputació de Barcelona i Generalitat de Catalunya.
Calendari	Mitjà termini.
Indicadors d'avaluació	- Participació de l'Ajuntament en els programes de suport als municipis.

- | | |
|--|--|
| | <ul style="list-style-type: none">- Increment de recursos, sobretot econòmics obtinguts per poder millorar la realitat cultural del poble.- Millora, quantitativa i qualitativa, de l'oferta cultural al poble. |
|--|--|

Línia estratègica 5	Més recursos per a una millor oferta cultural
Acció 5.4	Un nou patrocini cultural
Descripció	Buscar i obtenir el patrocini de part de les empreses del municipi, des de la gran empresa càrnica a altres petites empreses més locals, o de la comarca per a les activitats culturals del poble.
Objectius	<ul style="list-style-type: none"> ✓ Millorar l'oferta cultural de Santa Eugènia de Berga en quantitat de propostes i en la seva qualitat dels continguts. ✓ Poder dur a terme cada any un projecte destacat, amb més ambició i recursos.
Agents implicats	Ajuntament de Santa Eugènia de Berga.
Calendari	Llarg termini.
Indicadors d'avaluació	<ul style="list-style-type: none"> - Assoliment d'un o més empreses patrocinadores. - Millora, quantitativa i qualitativa, de l'oferta cultural al poble.

Línia estratègica 5	Més recursos per a una millor oferta cultural
Acció 5.5	Una comunicació més expansiva
Descripció	Incrementar la presència de Santa Eugènia a les xarxes socials i les agendes comarcals per difondre els propostes culturals. En la línia d'altres propostes d'acció, es suggereix fer de la comunicació una acció mancomunada entre diferents municipis que busqui compartir esforços, ajuntar recursos i arribar a més públics.
Objectius	<ul style="list-style-type: none"> ✓ Millorar la presència de les propostes culturals de Santa Eugènia de Berga en el conjunt de la comarca. ✓ Incrementar el nombre de persones de la comarca que participen de les activitats culturals del poble.
Agents implicats	Ajuntament de Santa Eugènia de Berga, altres municipis de l'entorn, Consell Comarcal d'Osona i mitjans de comunicació comarcals.
Calendari	Mitjà termini.
Indicadors d'avaluació	<ul style="list-style-type: none"> - Assoliment d'acords amb els mitjans de comunicació d'Osona. - Increment de participants de la comarca en les activitats culturals al poble.

3.2 Implantació de l'estratègia

Aquí es presenta un cronograma aproximat d'implementació de les accions del PAC atenent a la prioritat política, la urgència i la possibilitat de ser aplicades:

Estratègies i accions	Curt termini 2021-2022	Mitjà termini 2022-2023	Llarg termini 2024 - ...
L1 – La programació, base de l'oferta cultural			
A1.1 – Espectacles familiars			
A1.2 – Tallers de cultura			
A1.3 – Activitats d'estiu			
A1.4 – Visites culturals			
A1.5 – Concursos artístics			
A1.6 – Lectura pública			
L2 – Territori , patrimoni i atractiu turístic			
A2.1 – Rutes pel poble			
A2.2 – Rutes per l'entorn natural			
A2.3 – Menjar típic			
A2.4 - Les nostres tradicions, a les escoles			
L3 – Més participació, més governança			
A3.1 – Espai de participació			
A3.2 – Impuls al moviment associatiu			
A3.3 – Programa de formació per a entitats			
L4 – Per una reformulació dels espais culturals			
A4.1 – Nou acords al teatre Guimerà			
A4.2 – Nou espai expositiu			
A4.3 – Millora de la dotació dels espais			
L5 – Més recursos per a una millor oferta cultural			
A5.1 – Gestió cultural professional			
A5.2 – Pressupost adequat			
A5.3 – La captació de nous recursos			
A5.4 – Nou patrocini cultural			
A5.5 – Una comunicació més expansiva			

3.3 Previsió d'avaluació de l'estratègia

Tot pla ha de contemplar els mecanismes del seguiment o avaluació de la seva implantació al llarg dels anys a començar des de la seva aprovació, tal com s'espera, pel Ple municipal. L'avaluació és necessària per fer un seguiment de l'aplicació del Pla, estimular-la, reconduir algunes de les propostes, generar-ne de noves i eliminar-ne potser alguna, si cal.

Així es proposa des d'ara definir els agents, els continguts, els instruments, els indicadors, el calendari i la difusió que ha de tenir el procés d'avaluació de la implantació del Pla d'acció cultural:

Agents

L'Ajuntament de Santa Eugènia de Berga convocarà l'espai de participació ciutadana (entitats i persones amb interès per la cultura) per a una reunió específica d'avaluació. Es configurarà un grup promotor de l'avaluació del Pla d'acció cultural. És convenient disposar d'una persona que exerceixi, amb el màxim de neutralitat, la conducció metodològica de la sessió d'avaluació.

Continguts

En aquesta sessió monogràfica dedicada a avaluar el Pla d'acció cultural es farà una revisió del grau d'assoliment dels tres grans objectius, la continuïtat dels tres valors transversals, la vigència de les cinc línies estratègiques i l'estat de la implantació de les 21 propostes d'acció.

Instruments

L'instrument principal serà un document que pugui certificar el grau d'aplicació del Pla, si cal amb una valoració percentual o de l'estat d'assoliment de cada ítem. Es podrà determinar si cada objectiu o acció té un assoliment total o parcial, si es troba en fase inicial o encara per desenvolupar.

Indicadors

Cada fitxa d'acció s'acompanya dels seus propis indicadors d'avaluació. El grup promotor ha de poder mesurar, a cada cop, el valor que expressa cada indicador en el moment de l'avaluació.

Calendari

El seguiment de la implantació del Pla i els seus resultats en tots els seus aspectes hauria de tenir una primera revisió als sis mesos de la seva aprovació i posteriorment es podrà fer anualment.

Difusió

Cada vegada el grup promotor de l'avaluació emetrà un informe que remetrà a l'espai de participació i a l'Ajuntament, sobre el grau d'implantació del Pla, un argumentari de les possibles mancances i unes recomanacions per millorar i reconduir, si cal, la seva aplicació.

Amb el temps, el Pla d'acció cultural anirà acomplint-se. En un moment determinat caldrà fer-ne una actualització o un nou Pla.

4. Crèdits

El Pla d'acció cultural és una iniciativa de l'Ajuntament de Santa Eugènia de Berga que compta amb el suport del Centre d'Estudis i Recursos Culturals (CERC) de l'Àrea de Cultura de la Diputació de Barcelona i que ha estat conduït i desenvolupat en totes les seves etapes per Nexe Cultural SL, consultoria-formació-gestió cultural.

Aquest document ha estat possible gràcies a un proporcionalment elevat nombre de persones que, cadascuna d'elles des de la seva responsabilitat i visió, han aportat dades, opinions i propostes sobre les quals s'ha fonamentat tot l'estudi. A totes elles els volem donar les gràcies:

Ajuntament de Santa Eugènia de Berga

Xavier Fernàndez, alcalde i regidor de cultura.

Núria Bosch, tècnica de dinamització sociocultural.

Marc Pérez, col·laborador voluntari.

Persones i entitats vinculades a Santa Eugènia de Berga

Iris Fàbrega, ex-regidora de cultura de l'Ajuntament.

Agustí Dalmau, ex-arxiver municipal.

Ariadna Pou, ex-tècnica de dinamització sociocultural de l'Ajuntament.

Lluís Crivillés, president Els Tonis.

David Roma, president ASCURSEB.

Josep Roma, ex-cap de la brigada municipal i ex-president ASCURSEB.

Marc Cassany, president de Santa Eugènia de Berga Scooter Club.

Eloi Rodríguez, monitor del MOVI.

Genís Pratdesaba, organitzador de la Fira del Disc.

Naiara Puchades, presidenta de l'AMPA de l'Escola Jacint Verdaguer.

Pau Bosch, president de l'associació FemSEB.

Pep Capdevila, secretari de l'associació CarnaSEB.

Rosa García, artista local.

Manel Torrents, mossèn de la parròquia de Santa Eugènia de Berga.

Consell Comarcal d'Osona

Aida Canal Anglada, Osona Turisme.

Diputació de Barcelona. Centre d'Estudis i Recursos Culturals (CERC)

Coordinació metodològica, suport tècnic i de continguts.

Laia Gargallo, cap de l'Oficina d'Estudis i Recursos Culturals.

Aina Roig, cap de la Secció Tècnica del CERC.

Juan Carlos Calvo, programa d'assessoraments, tècnic del CERC

Eugènia Argimon, programa d'assessoraments, tècnica del CERC

Rosa Ma. Mondéjar, tècnica del CERC

Diputació de Barcelona. Oficina de Patrimoni Cultural (OPC)

Teresa Reyes, cap de la Secció tècnica (OPC).

María del Agua Cortés, tècnica de patrimoni cultural (OPC).

Jaume Enric Zamora, cap d'unitat de la Xarxa d'Arxius Municipals (OPC).

Nexe Cultural SL

David Roselló i Cerezuela, coordinador i redactor del Pla d'acció cultural de Santa Eugènia de Berga.]

La Diputació de Barcelona es caracteritza per la seva naturalesa local, de suport i cooperació amb els municipis. En el marc d'aquesta assistència, l'Àrea de Cultura té com a objectiu donar suport tècnic i aportar visions territorials als municipis a l'hora de definir i aplicar les polítiques culturals.

El Centre d'Estudis i Recursos Culturals (CERC) ofereix assessorament cultural als ajuntaments en el moment d'establir, a mitjà i llarg termini, nous processos de dinamització i transformació cultural al territori, reforçant el paper estratègic de les polítiques culturals i el seu potencial transformador en termes d'equitat, cohesió social i desenvolupament local.

El Pla d'acció cultural de Santa Eugènia de Berga s'estructura en cinc grans línies, quatre centrades en l'acció cultural (accions i equipaments) i una d'interna, basada en els recursos necessaris per a desenvolupar les quatre línies precedents.

Els objectius fixats en aquest document reflecteixen la voluntat de canvi i millora de la realitat existent. En aquest cas, Santa Eugènia de Berga, tractant-se d'un poble molt petit, es planteja que la cultura sigui un sector que aportï la seva empenta qualitativa al desenvolupament general del poble. Per això els objectius que es plantegen excedeixen els límits estrictament culturals: contribuir, des de la cultura, a fer més atractiu el fet de viure i visitar el poble; ajudar a cohesionar la població; i dinamitzar la vida i l'oferta cultural, els públics i els agents.

A més a més, l'estudi presenta els valors transversals següents: la cooperació intermunicipal com a motor de canvi; l'aposta pel jovent com a garantia de futur al poble; i la cooperació sectorial per unir esforços i millorar els resultats.

Aquesta estratègia acabarà donant forma a les polítiques i actuacions que l'Ajuntament i els agents culturals i socials del poble i de la comarca interpel·lats han de posar en marxa en els propers anys.



**Diputació
Barcelona**

Àrea de Cultura

Gerència de Serveis de Cultura
Oficina d'Estudis i Recursos Culturals (CERC)
Montalegre, 7, Pati Manning. 08001 Barcelona
Tel 934 022 565
o.estudisrc@diba.cat · www.diba.cat/cerc