

Pla d'usos del Centre Cívic Can Mallol de la Torre

Arenys de Munt

Maig 2021



**Diputació
Barcelona**



**Ajuntament
d'Arenys de Munt**

Pla d'usos del Centre Cívic Can Mallol de la Torre

Arenys de Munt

Maig 2021



**Diputació
Barcelona**



**Ajuntament
d'Arenys de Munt**

ÍNDEX

INTRODUCCIÓ	4
DIAGNÒSTIC	6
1. TERRITORI I POBLACIÓ	6
2. APROXIMACIÓ A LA REALITAT CULTURAL	7
2.1. <i>L'Ajuntament: les regidories de Cultura i Educació</i>	7
2.2. <i>El teixit associatiu</i>	9
2.3. <i>Els agents culturals privats</i>	11
2.4. <i>Relació entre agents</i>	12
2.5. <i>Els equipaments culturals</i>	12
2.6. <i>Conclusions sobre els equipaments culturals del PEC</i>	17
2.7. <i>L'activitat cultural</i>	19
EL PROJECTE DEL CENTRE CÍVIC CAN MALLOL DE LA TORRE	22
1. PLANTA BAIXA	25
2. PRIMERA PLANTA	27
3. SEGONA PLANTA	29
PLA D'USOS I GESTIÓ	31
1. PLA D'USOS	31
1.1. <i>Objectius</i>	31
1.2. <i>Principis</i>	32
1.3. <i>Destinatari</i>	33
1.4. <i>Usos culturals i relacionals</i>	33
1.5. <i>Aula de Música</i>	43
1.6. <i>Usos complementaris</i>	44
1.7. <i>Integració en la xarxa d'equipaments i la dinàmica cultural d'Arenys de Munt</i>	46
2. PROPOSTA DE GESTIÓ	46
2.2. <i>Organització</i>	47
2.1. <i>Model de gestió</i>	49
2.2. <i>Governança</i>	50
2.3. <i>Costos</i>	51
2.4. <i>Reglament de cessió d'ús dels espais i equipaments socioculturals</i>	53
ANNEXS	54
1. DADES SOCIODEMOGRÀFIQUES I SOCIOECONÒMIQUES 2019	54
2. DADES DEL SIEM SOBRE EL PRESSUPOST DE CULTURA 2019	57
3. ENTITATS CULTURALS D'ARENYS DE MUNT	58
4. CARACTERÍSTIQUES DELS CENTRES CULTURALS POLIVALENTS BÀSICS SEGONS EL PECCAT	61
5. ESTIMACIÓ DE COSTOS DEL CENTRE CÍVIC CAN MALLOL DE LA TORRE SEGONS DIFERENTS ESCENARIS	64
6. REGLAMENT D'ÚS DELS ESPAIS I EQUIPAMENTS SOCIOCULTURALS GESTIONATS PER L'AJUNTAMENT D'ARENYS DE MUNT	68
CRÈDITS	93

INTRODUCCIÓ

Aquest any 2021 està previst que s'acabin les obres de rehabilitació de l'antiga fàbrica de tovalloles Fernando Soler per convertir-la en el Centre Cívic Can Mallol de la Torre. Aquest centre cívic respon a les necessitats detectades al Pla d'Equipaments Culturals d'Arenys de Munt¹ elaborat pel Centre d'Estudis i Recursos Culturals de la Diputació de Barcelona i publicat l'any 2016.

L'any 2020, l'Ajuntament torna a demanar el suport del Centre d'Estudis i Recursos Culturals per elaborar un pla d'usos que defineixi el projecte de centre i permeti unes orientacions de les bases de programació i gestió de l'equipament abans de la seva obertura.

El Centre Cívic Can Mallol de la Torre, com a equipament de proximitat, ha de convertir-se en referent de la població, les entitats i els artistes d'Arenys de Munt i del barri, a més d'un espai per al desenvolupament cultural individual i col·lectiu. Els usos de l'equipament s'hauran d'adequar a les necessitats de la població, afavorint la integració social i estimulant la seva participació activa en la dinàmica cultural de la vila.

El Pla d'Usos del Centre Cívic Can Mallol de la Torre és un document de caràcter eminentment tècnic, que s'estructura en tres parts:

- un diagnòstic general del municipi i la seva realitat cultural
- el projecte del Centre Cívic Can Mallol de la Torre
- i el pla d'usos i de gestió de l'equipament.

El diagnòstic se centra a actualitzar les dades del Pla d'Equipaments Culturals d'Arenys de Munt (2016) amb l'objectiu de concretar les necessitats de la població i les entitats culturals actuals. Malgrat trobar-nos immersos en un context de pandèmia a causa de la COVID-19, el present document s'enfoca principalment en l'anàlisi de l'activitat cultural que es desenvolupa al municipi habitualment, sense les restriccions imposades a causa de la pandèmia.

L'apartat sobre el Centre Cívic Can Mallol de la Torre analitza el projecte d'adequació i reforma que s'està implantant a partir dels possibles usos de l'espai.

Finalment, el pla d'usos i de gestió de l'equipament es focalitza a concretar els usos dels espais i criteris de programació, la proposta d'una estructura d'organització i un model de gestió, alhora que també es presenta una aproximació a la valoració econòmica dels costos de l'equipament.

¹ Diputació de Barcelona (2016). Pla d'Equipaments Culturals d'Arenys de Munt. Es pot consultar al següent enllaç: <http://cercles.diba.cat/documentsdigitals/pdf/E160055.pdf> (darrera consulta: 2/12/2020).

Les recomanacions tècniques de la proposta de gestió estan encaminades a definir una estructura organitzativa tècnicament òptima i sostenible, on totes les plantes i espais del Centre Cívic Can Malloí de la Torre estiguin a ple rendiment. Per aquest motiu, s'entén que l'Ajuntament haurà d'avançar cap a aquesta proposta desitjable, de forma progressiva per tal de poder adaptar tant la seva estructura actual de funcionament com els recursos (humans i econòmics) disponibles, sobretot tenint en consideració que al finalitzar l'any 2021, encara no estaran acabats tots els espais i, per tant, no podran acollir tota l'activitat prevista.

També inclou una proposta general de reglament de cessió d'ús dels espais i equipaments socioculturals de gestió municipal i un annex específic sobre la cessió d'ús dels espais del Centre Cívic amb l'objectiu de facilitar i afavorir el bon ús i gestió dels equipaments socioculturals que l'Ajuntament d'Arenys de Munt vol posar a disposició de la ciutadania per fomentar les activitats socials i culturals de la vila.

A nivell metodològic, s'ha fet una recopilació de tota la documentació disponible sobre l'activitat cultural d'Arenys de Munt i sobre l'equipament en concret. Aquesta recerca de documentació s'ha complementat amb una visita a l'equipament, entrevistes virtuals amb agents socioculturals per enfocar els possibles usos de l'equipament i reunions de treball amb les regidories de Cultura i Educació.

DIAGNÒSTIC

Tal com s'ha assenyalat a la introducció, aquest apartat s'estructura a partir de la diagnosi del Pla d'Equipaments Culturals d'Arenys de Munt de l'any 2016² i s'ha actualitzat amb les dades del Programa HERMES³ i de l'Institut d'Estadística de Catalunya, IDESCAT⁴ (vegeu taules a l'annex 1). Cal assenyar que la majoria de dades que es presenten al Pla d'Equipaments Culturals d'Arenys de Munt (PEC) corresponen a l'any 2015.

1. TERRITORI I POBLACIÓ

Arenys de Munt és un municipi de l'Alt Maresme, que limita amb Vallgorguina, Sant Iscle de Vallalta, Canet de Mar, Arenys de Mar, Sant Vicenç de Montalt i Dosrius. Es tracta d'un municipi d'interior, situat a la serralada del Montnegre i el Corredor. Té un nucli central que s'estructura a partir de la Riera i els nuclis dispersos que representen les urbanitzacions.

L'any 2021, Arenys de Munt té una població de 9.237 habitants. Segons el PEC, des dels anys noranta el creixement de la població d'Arenys de Munt ha estat més accentuat que a la comarca o a Catalunya. En aquests darrers anys, però, el creixement s'ha moderat. Si del 2000 al 2015 la població d'Arenys de Munt augmenta un 18% (passant de 6.242 a 8.736 habitants), del 2015 al 2021 l'augment de població és del 6%. El creixement s'ha produït sobretot pel saldo migratori amb l'arribada de població provinent de l'àrea metropolitana de Barcelona. De fet, el saldo natural fins i tot és negatiu en els darrers anys.

Les dades actualitzades permeten observar un progressiu envelliment de la població, que s'ha accelerat en els darrers anys. Així, la població jove menor de 15 anys ha disminuït lleugerament, passant del 17,8% el 2015 al 17,6% el 2019, mentre la gent gran ha augmentat considerablement, passant del 16,1% al 17,6%. Aquesta igualació dels grups d'edat acostava Arenys de Munt als nivells d'envelliment de la població de Catalunya. De fet, l'augment de l'índex d'envelliment, és a dir gent gran per cada persona de menys de 15 anys, és considerable situant-se en el 99,82, mentre que el 2015 era de 82. També l'edat mitjana de la població ha crescut, passant dels 40 als 42 anys.

Pel que fa a la procedència de la població, si el 2015 el 8% de la població és d'origen estranger, el 2019 és de quasi un 9%, una xifra que segueix allunyada del percentatge

² Ídem

³ Tota la informació del Programa HERMES sobre Arenys de Munt es pot consultar al següent enllaç: <https://www.diba.cat/hg2/informes.asp> (darrera consulta: 2/12/2020).

⁴ Tota la informació de l'IDESCAT sobre Arenys de Munt es pot consultar al següent enllaç: <https://www.idescat.cat/emex/?id=080076> (darrera consulta: 2/12/2020).

de població d'origen estranger al Maresme, que se situa en un 15%. L'any 2016, la percepció era que "hi ha poca població estrangera i està ben integrada en les dinàmiques del municipi"⁵, una tendència que sembla que es manté.

Pel que fa als sectors d'activitat econòmica, Arenys de Munt manté la mateixa estructura productiva que en l'anàlisi anterior, malgrat que la crisi de la COVID-19 ha provocat una baixada del 2,58% en el nombre d'assalariats entre el setembre de 2019 i el setembre de 2020, una tendència que segurament serà superior, atès que encara es desconeix l'impacte real que tindrà la pandèmia en l'economia. Un 39% del total d'ocupats correspon a la indústria i un 56% als serveis; malgrat que el pes del sector serveis és més elevat, el pes de la indústria en la població ocupada continua sent molt rellevant. Com s'assenyala al PEC, Arenys de Munt "és un municipi on històricament la indústria, sobretot la tèxtil, ha tingut un pes important. La tradicional activitat de la manufactura de les puntes de coixí continuà des del segle XIX amb la indústria del tèxtil, especialitzada sobretot en les fàbriques de tovalloles. Els últims anys ha disminuït a causa del tancament de diverses fàbriques, tot i que encara hi ha zones i polígons industrials, com el Rial Bellsollell i en Torrent d'en Puig."⁶

El Centre Cívic Can Mallol de la Torre es troba ubicat al barri de Sant Carles, on hi ha una mancança d'equipaments. Fins als anys 70 el barri, es podria haver considerat un disseminat, però amb l'arribada de moltes famílies procedents del sud d'Espanya es va potenciar la construcció d'edificis en aquesta zona i aquesta antiga fàbrica i el seu entorn van integrar-se al casc urbà. Actualment les edificacions han anat creixent cap a mar i el Centre Cívic es pot considerar un equipament cèntric dins d'Arenys de Munt.

Properament es podrà iniciar la darrera fase de la urbanització de la Riera d'Arenys de Munt, eix vertebral del poble, i això potenciarà una gran transformació en tota aquesta zona, facilitant els accessos i l'aparcament. Amb el Centre Cívic a ple rendiment s'aconseguirà trencar la barrera urbanística que hi ha actualment, dinamitzar una zona adormida culturalment durant molts anys i promoure la integració del veïnat en la nova realitat cultural que s'iniciarà amb el Centre Cívic, que no només serà l'espai de les entitats locals sinó un potenciador de la cultura.

2. APROXIMACIÓ A LA REALITAT CULTURAL

Arenys de Munt és una vila culturalment activa gràcies a la interacció entre els seus agents culturals, principalment l'Ajuntament -des de les regidories de Cultura i Educació- i el teixit associatiu cultural del municipi. Ambdós, juntament amb la ciutadania i els agents privats, impulsen l'activitat cultural del municipi.

2.1. L'Ajuntament: les regidories de Cultura i Educació

Un dels principals objectius de la Regidoria de Cultura és enfortir i augmentar la dinàmica cultural del municipi. Per aconseguir-ho, treballa en un mapa d'equipaments culturals adequat al municipi i a les seves necessitats, i en teixir una bona relació amb

⁵ Diputació de Barcelona (2016). Pla d'Equipaments Culturals d'Arenys de Munt. Es pot consultar al següent enllaç: <http://cercles.diba.cat/documentsdigitals/pdf/E160055.pdf> (darrera consulta: 2/12/2020).

⁶ Ídem.

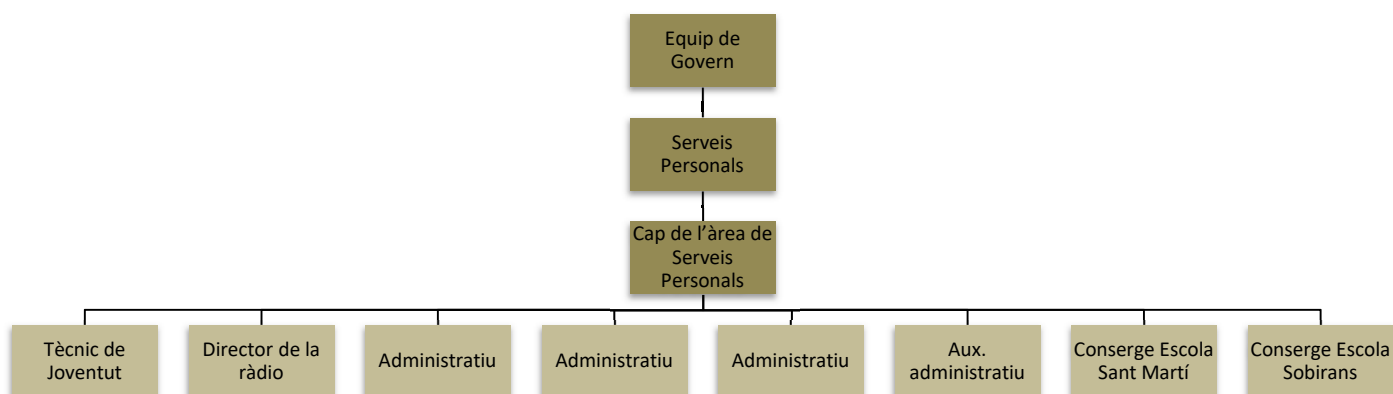
les entitats culturals que permeti treballar conjuntament. Alhora, pretén oferir una programació cultural dinàmica i de qualitat.

2.1.1. Els recursos humans

L'Ajuntament d'Arenys de Munt està estructurat en tres grans àrees: Serveis Generals, Serveis Territorials i Serveis Personals. Dins de l'àrea de Serveis Personals es troben les regidories de Cultura i Educació, juntament amb altres regidories: Joventut, Festes, Participació Ciutadana, Gent Gran, Salut Pública, Esports i el servei de Protocol, que pertany a Administració Central. La regidora de Cultura és a la vegada la segona tinent d'alcalde i regidora d'Educació.

L'estructura de recursos humans de l'àrea de Serveis Personals ha variat una mica des de l'elaboració del PEC. El 2016 comptava amb una cap d'àrea que era la tècnica de Cultura; al seu càrrec estaven un tècnic de Joventut, dos administratius i un auxiliar. A aquest equip s'hi han afegit un altre administratiu, la persona responsable de la direcció de la ràdio municipal i els conserges dels dos centres d'educació primària d'Arenys de Munt: l'Escola Sant Martí i a l'Escola Sobirans. Aquest personal es complementa esporàdicament amb personal administratiu que depèn de plans d'ocupació, però que no garanteix un treball continuïtat. No hi ha personal adscrit a la resta de regidories de l'àrea de Serveis Personals, excepte Joventut, com ja s'ha assenyalat.

Imatge 2. Organigrama de l'àrea de Serveis Personals.



Font: Ajuntament d'Arenys de Munt

Pel que fa als equipaments culturals, l'únic espai que té personal adscrit és la biblioteca, que compta amb una directora i un auxiliar administratiu. Els altres equipaments culturals no tenen personal fix adscrit; no hi ha conserges, excepte als centres d'educació primària, ni dinamitzadors/es específics/ques dels espais, excepte del Casal de Joves de l'Escorxador. A banda de la tècnica de Joventut i l'igualtat de gènere, disposa, gràcies a una licitació, d'una persona d'una empresa externa que dinamitza l'espai a les tardes. Això fa que la càrrega de feina de la tècnica de Cultura, que és la cap de l'àrea de Serveis Personals, sigui molt alta i que manqui personal per desenvolupar totes les activitats de la Regidoria de Cultura.

2.1.2. Pressupost de la Regidoria de Cultura

Per tal d'analitzar el pressupost de cultura de l'Ajuntament utilitzarem les dades del Servei d'Informació Econòmica Municipal (SIEM) de la Diputació de Barcelona (vegeu dades a l'Annex 2) que ens permetrà establir la comparació de la despesa cultura amb la mitjana dels municipis de la demarcació de Barcelona amb una població similar (tram entre 5.001 i 10.000 habitants).

Aquesta comparativa posa de manifest que, tot i que el percentatge del pressupost de cultura respecte el general de l'ajuntament és més elevat a Arenys de Munt que a la mitjana de municipis de la mateixa franja (9,6% i 8,3% respectivament), en xifres absolutes l'any 2019, Arenys de Munt destina menys recursos econòmics a cultura. Cal destacar també que l'any 2019 la despesa corrent, que inclou personal (capítol I), béns i serveis (capítol II) i transferències corrents (capítol IV), ha suposat tan sols el 38 % del pressupost de cultura, ja que majoritàriament els recursos s'han destinat a inversions, principalment vinculades al Centre Cívic Can Mallol de la Torre).

Per altra banda, i analitzant les dades facilitades per l'Ajuntament, que difereixen de les del SIEM, l'any 2019, el pressupost de Cultura representa un 7% del pressupost global de l'Ajuntament, mentre que el 2020 representa un 2,3%. Aquesta diferència, entre l'any 2019 i el 2020, s'explica perquè l'any 2019 es destinen, com ja s'ha assenyalat, 439.656€ a inversions, mentre que l'any següent (2020), la quantitat destinada a aquest concepte es redueix a 5.700€ (vegeu taula 1).

De totes maneres, la despesa corrent de la Regidoria de Cultura augmenta lleugerament del 2019 al 2020, passant de 181.550 € a 194.689 €. Aquesta tendència creixent del pressupost s'haurà de consolidar necessàriament en els propers anys, atès que la posada en funcionament del Centre Cívic suposarà un augment de la despesa en cultura.

Taula 1. Pressupost desglossat de l'Ajuntament d'Arenys de Munt dels anys 2019 i 2020

	2019		2020	
	Pressupost Cultura	Pressupost Ajuntament	Pressupost Cultura	Pressupost Ajuntament
Capítol I	82.450 €	3.033.087 €	85.025 €	3.163.621 €
Capítol II	45.000 €	2.850.150 €	66.364 €	3.075.859 €
Capítol III		45.887 €		37.733 €
Capítol IV	54.100 €	982.972 €	43.300 €	983.453 €
Capítol V		45.000 €		121.533 €
Capítol VI	439.656 €	1.418.666 €	5.700 €	830.143 €
Capítol VII		60.000 €		40.000 €
Capítol VIII		14.070 €		0 €
Capítol IX		492.628 €		430.306 €
Total	621.206 €	8.942.460 €	200.389 €	8.682.648 €

Font: elaboració pròpia a partir de les dades de l'Ajuntament

2.2. El teixit associatiu

El teixit associatiu d'un municipi és una peça clau del dinamisme de la cultura. Les entitats culturals solen ser les principals promotores i capdavanteres de les iniciatives

culturals als municipis. En el cas d'Arenys de Munt, el dinamisme del teixit associatiu és perceptible en l'activitat cultural, on hi té un paper rellevant. Es pot consultar el detall de les entitats a les taules de l'annex 3.

D'entre les entitats culturals, destaca el **Centre Moral**, una entitat centenària. Va ser fundada el 1913 a iniciativa de la Parròquia de Sant Martí d'Arenys de Munt. Conserva la funció dels ateneus tradicionals, desenvolupant una important tasca cultural, i està adherida a la Federació d'Ateneus de Catalunya. Es tracta de l'entitat més gran i activa del municipi. El 2013 es va commemorar el centenari de l'entitat, i es pot afirmar que, després de 100 anys, segueix gaudint d'una bona salut, que es manifesta amb un creixement de socis i la creació de noves seccions. Actualment, compta amb 1.445 associats i molts més beneficiaris, atès que hi ha una modalitat de socis que permet fer beneficiaris els familiars. Els associats gaudeixen de les activitats regulars de l'entitat i el lliurament a domicili del *Batec*, la revista mensual del Centre, de forma gratuïta; també tenen descomptes en els cursos permanents externs, en el bar del Centre i en el lloguer de sales.

El Centre Moral compta amb 16 seccions, que tenen un paper molt rellevant dins l'activitat cultural d'Arenys de Munt. Així, l'entitat i l'Ajuntament subscriuen anualment acords per tal que l'entitat desenvolupi activitats culturals, lúdiques i esportives de forma permanent a canvi d'una subvenció. En el cas de la cultura, l'entitat ha de garantir una programació de cinema, el Pessebre Monumental, propostes adreçades a diferents grups d'edat com la formació de teatre i l'Esbart Dansaire, sortides culturals, conferències i presentacions de llibres, concerts de petit format, la programació infantil estable Rau Rau, la revista *Batec*, la Coral Veus de Munt, el programa mensual a Ràdio Arenys de Munt, la Cavalcada de Reis i la participació de l'entitat en diversos actes anuals impulsats per l'Ajuntament o el teixit associatiu. El 1983, el Centre Moral es trasllada a l'actual seu, l'edifici de Can Corrioles, el qual és propietat del Bisbat de Girona, en virtut d'un conveni de cessió d'ús signat entre ambdues parts.

Les **entitats musicals** també destaquen dins el teixit associatiu de la cultura, sobretot per l'Aula de Música. Aquesta impulsa l'escola de música, que rep el suport de l'Ajuntament. No disposa d'una seu física estable, però les seves activitats es desenvolupen a l'Escola Sant Martí i a l'Escorxador. En l'àmbit de la música, també hi ha la Coral Veus de Munt del Centre Moral i la Coral del Remei. Aquesta última assaja a l'Església i recentment ha passat a anomenar-se Cor femení Aloc.

Pel que fa a les **entitats de cultura tradicional i popular**, n'hi ha tres que destaquen pel seu arrelament: les dues entitats de puntaires i els geganters. Les dues entitats de puntaires desenvolupen les seves activitats en espais municipals. L'Associació de Puntaires d'Arenys de Munt té el seu espai a Can Borrell, mentre que l'Associació de Puntaires Verge del Remei disposa de l'antiga sala d'exposicions, situada a la Riera. Actualment, la Colla de Geganters i Grallers d'Arenys de Munt està ubicada a l'antic mercat municipal. Així mateix, hi ha les agrupacions veïnals que organitzen festes populars de carrer, anomenades *bredes*, i que tenen lloc al juliol en diferents barris del municipi. En aquest àmbit, també cal fer esment del Centre Moral, que compta amb diverses seccions estretament vinculades al foment de la cultura popular i tradicional

com són l'Esbart Dansaire, el Grup Pessebrista, l'Agrupació Sardanista i els carrossaires, responsables de la Cavalcada de Reis.

Cal assenyalar que les **entitats vinculades a les arts escèniques** també són rellevants dins el teixit associatiu. Estan sobretot representades per diferents seccions del Centre Moral: teatre, tramoia, maquillatge i perruqueria, vestuari i Rau Rau (programació d'espectacles infantils). Hi ha un col·lectiu jove no vinculat al Centre Moral, els Eskakejats, que fan representacions escèniques; tot i no estar constituïts com a entitat, solen demanar espais per crear i assajar.

Les **arts plàstiques** tenen una presència important dins el teixit associatiu d'Arenys de Munt amb els Amics per l'Art del Maresme, que provisionalment desenvolupen les seves activitats al celler de Can Borrell, i el Grup Fotogràfic d'Arenys de Munt.

Pel que fa a la **difusió del patrimoni**, compta amb el Col·lectiu pel Museu Arxiu d'Arenys de Munt, que desenvolupa les seves activitats de coneixement, estudi, protecció i divulgació del patrimoni històric, arquitectònic i natural d'Arenys de Munt. El Col·lectiu, ubicat a Can Borrell, col·labora amb l'Arxiu Municipal en la divulgació de la història i el patrimoni locals.

La major part d'entitats tenen una activitat mitjana-alta, excepte aquelles que realitzen propostes puntuals com les festes majors dels barris (*bredes*). Quasi totes les entitats vinculades a la cultura disposen d'una seu en un espai municipal, excepte el Centre Moral i les seves seccions (que compten amb espai propi), el Cor femení Aloc (que assaja a l'església), el grup Eskakejats (que utilitza els espais municipals que li són cedits) i l'Aula de Música, que ha de desenvolupar la seva activitat de forma dispersa en diferents equipaments. Algunes agrupacions veïnals disposen d'espai de magatzem a la nau del carrer Amadeu Vives o a l'edifici del mercat. Cal assenyalar que algunes entitats que pertanyen al Centre Moral també demanen espais a l'Ajuntament perquè no poden guardar tot el material que tenen, com els carrossaires i els pessebristes. D'altra banda, a part de les entitats culturals que no estan dins el Centre Moral, hi ha entitats que, tot i no ser culturals, podrien desenvolupar les seves activitats al nou centre cívic com Donaviva, l'ANC, Òmnium Cultural, partits polítics, la Penya Barcelonista, l'associació Amunt LGBTI...

2.3. Els agents culturals privats

Arenys de Munt compta amb un ric teixit cultural privat. D'una banda, hi ha creadors instal·lats al municipi, com la companyia Binixiflat, que produeix espectacles de titelles per a infants, o els poetes i artistes integrats al Col·lectiu Re-Vers, que impulsa el cicle de vermut polipoètics Re-Vers.

En l'àmbit de les arts plàstiques, el taller professional especialitzat en gravat calcogràfic Murtra Edicions treballa per a editors, museus, galeristes, artistes individuals, etc. És un espai dinàmic, amb una llarga trajectòria i que té contacte amb molts artistes de renom. A més, ofereix residències per a artistes nacionals i internacionals amb projectes vinculats a la impressió, realitza llibres d'artista i ofereix tallers sobre tècniques d'impressió. L'Escola d'Art Pigment és un centre de referència amb més de 15 anys

d'existència i propostes per a tota la comarca. La seva oferta se centra en la formació en arts visuals (dibuix, pintura, gravat...), arts plàstiques (escultura amb fang, talla de fusta i manualitats) i tallers infantils.

També hi ha dues escoles de dansa privades: l'Escola de Dansa La Riera, que té una oferta de dansa clàssica, altres estils de dansa i disciplines de cos com el *pilates*, i l'Aïna Dance Studio, que ofereix diferents estils de dansa adreçats a diferents edats. Tant les escoles de dansa com l'escola d'art sol·liciten espais municipals per fer exposicions i festivals de final de curs.

Com a agents privats, cal no oblidar totes aquelles persones que tenen en la cultura un dels principals eixos d'activitat a títol individual. En el cas d'Arenys de Munt, hi ha un nombre considerable de pintors i historiadors.

2.4. Relació entre agents

Un dels principals objectius de la Regidoria de Cultura és establir el màxim de ponts amb el teixit associatiu cultural entenent que aquest és un dels principals motors del dinamisme cultural del municipi. Una bona relació, coordinació i treball conjunt entre l'Ajuntament i el teixit associatiu cultural del municipi va en benefici de la vida cultural local. Principalment, això es concreta a facilitar la tasca de les entitats oferint espais on treballar, donant suport econòmic, promovent el treball conjunt, comunicant les activitats del teixit associatiu, etc.

El Consell Municipal de Cultura existeix des de l'any 1996 com a òrgan de consulta, assessorament i recollida de propostes entre el teixit associatiu cultural i l'Ajuntament; té una funció bàsicament informativa i consultiva. És una plataforma de participació de la qual formen part les entitats culturals, representants dels diferents grups polítics i ciutadania amb interessos culturals. Actualment, es reuneix dues vegades l'any, una primera amb caire propositiu per plantejar iniciatives per dur a terme i l'altra com a revisió i avaluació de la feina duta a terme. Sovint, d'aquestes trobades en sorgeixen comissions específiques per organitzar esdeveniments concrets: Memòria Històrica, Re-Vers, etc. El funcionament per comissions per temes concrets permet la implicació d'un sector més ampli de la població.

2.5. Els equipaments culturals

Arenys de Munt compta amb una important dotació d'equipaments i espais amb activitat cultural. La majoria dels equipaments culturals estan situats a l'entorn la Riera, l'eix central de la vila. Tots els equipaments excepte el Centre Moral són de titularitat pública. De totes maneres, el Centre Moral té vocació pública, atès que és un espai amb una programació oberta a tota la població.

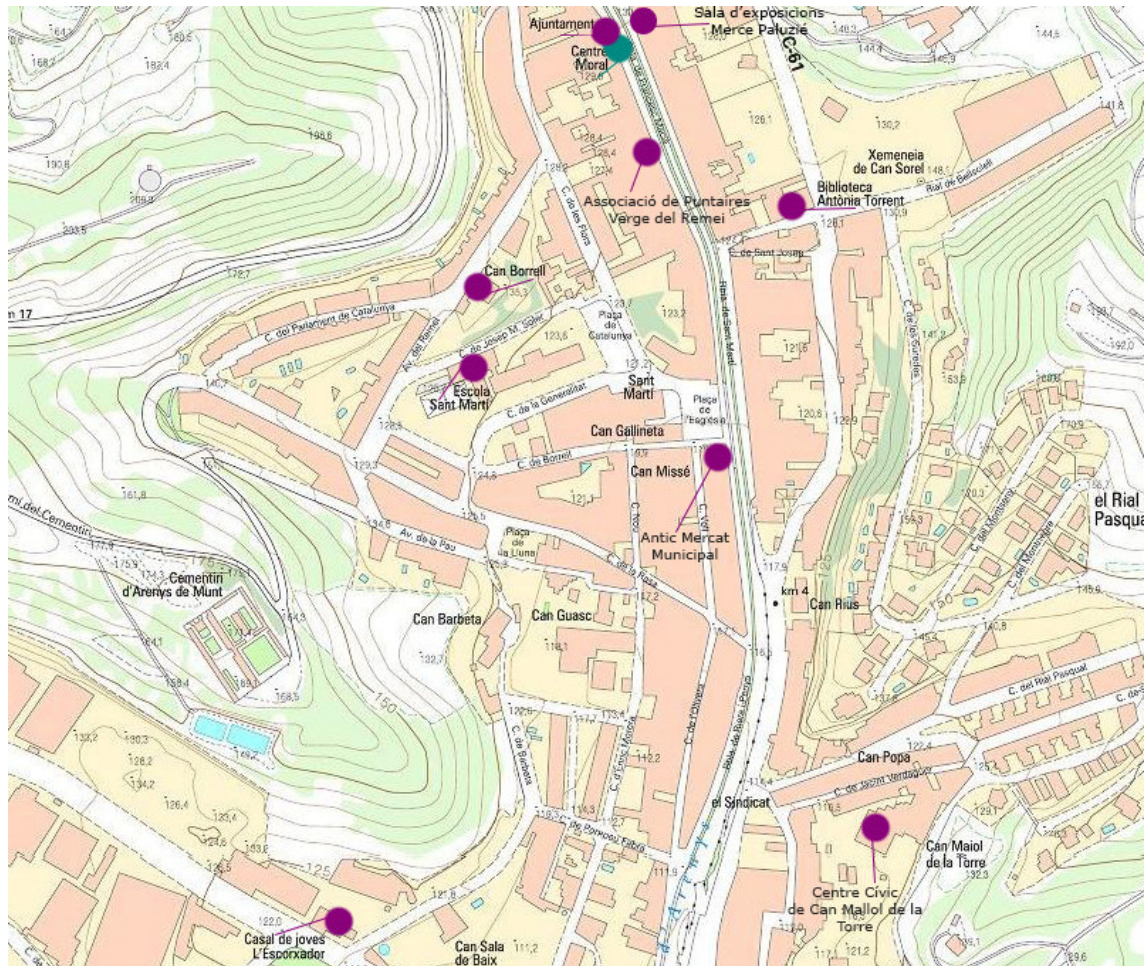
Els principals equipaments culturals són els següents (vegeu imatge 2):

- Sala Municipal (al mateix edifici de l'Ajuntament)
- Centre Moral
- Sala d'Exposicions Mercè Paluzié
- Masia de Can Borrell
- Escola Sant Martí (disposa de l'Espai Enric Catà)

- Biblioteca Antònia Torrent i Martori (ubicada a l'antiga escola de monges)
- Casal de Joves (ubicat a l'antic Escorxadador)
- Centre Cívic Can Mallol de la Torre

En els darrers anys, s'ha incorporat un nou espai, l'antic mercat municipal (actualment anomenat "edifici El Mercat"), dins l'eix de la Riera.

Imatge 2. Mapa d'equipaments culturals d'Arenys de Munt



Font: elaboració pròpia a partir del plànol de l'Institut Cartogràfic de Catalunya i la informació del PEC i de l'Ajuntament d'Arenys de Munt.

També hi ha altres espais on es desenvolupa activitat cultural:

- El **Centre d'informació del Parc de Montnegre i del Corredor**, que acull la col·lecció de Jordi Puigduví, una col·lecció de fauna vertebrada, sobretot de les aus més representatives del parc.
- El **local social del barri de Torrentbò**, que l'associació del barri utilitza com a punt de trobada per organitzar activitats festives.
- La nau del carrer Amadeu Vives (pessebristes i carrossaires, catecolònies i Breda de l'Eixample).
- Espai de les Puntaires Verge del Remei: es tracta d'un espai cèntric, situat al bell mig de la Riera. Actualment és un espai dedicat a les puntaires, un art molt arrelat al municipi i que compta amb un bon nombre d'aficionades.

A continuació, es descriuen breument els principals equipaments culturals per tal de poder definir les sinèrgies que es poden establir entre el Centre Cívic Can Mallol de la Torre i la resta d'equipaments del municipi.

2.5.1. Can Borrell

Can Borrell és una masia del segle XVI-XVII de 428 m² amb usos polivalents que va ser rehabilitada l'any 2000. En aquests darrers anys, s'han fet millores (pintura, enllumenat, aire condicionat, etc.) per facilitar l'ús de l'espai. Recentment s'ha reformat l'espai exterior com a plaça amb escenari fix i grades per fer-hi activitats a l'aire lliure (teatre, música, sardanes, etc.) i s'ha inaugurat amb el nom de plaça de la República Catalana.

A Can Borrell es troba la sala de plens, també coneguda com a sala d'actes, on a banda del plens municipals, s'hi fan conferències, reunions, petites audicions, etc. i l'anomenada sala polivalent, un distribuïdor que s'utilitza com a espai de reunions.

Can Borrell és la seu de l'Associació de Puntaires d'Arenys de Munt, l'entitat Donaviva hi disposa d'un despatx i la masia també allotja l'Arxiu Històric Municipal. Els despatxos on s'ubica l'arxiu són petits i no reuneixen les característiques tècniques necessàries que un arxiu requereix per a la conservació i consulta de documents. Està previst que l'Arxiu Municipal s'ubiqui a la nova biblioteca. La Diputació de Barcelona ha concedit el suport tècnic per a la redacció de l'avantprojecte, que es farà entre el 2021 i el 2022.

Tot i ser un espai cultural central per al poble, no ofereix una programació regular d'activitats; la major part d'usos són puntuals o d'ús intern de les entitats. Hi ha espais amb usos fixos que no permeten flexibilitat i dinamisme a l'equipament. Alguns funcionen com a espais d'ús exclusiu per a algunes entitats. La sala de plens i la sala polivalent són els únics espais oberts per acollir propostes diverses.

2.5.2. Sala d'Exposicions Mercè Paluzié

La Sala d'Exposicions és un espai que va obrir fa quasi deu anys; és de titularitat municipal i està situat al bell mig del poble. L'espai és gran (té més de 260 m²) i l'entrada principal està situada a la Riera. En aquests darrers anys s'han fet inversions en l'equipament per resoldre els problemes amb la il·luminació del carrer mitjançant persianes.

Arenys de Munt compta amb un important nombre d'artistes, entitats i agents privats en l'àmbit de les arts plàstiques i visuals que requereixen un espai expositiu. De fet, és utilitzada per l'associació Amics per l'Art del Maresme, el Grup fotogràfic Arenys de Munt, els alumnes de pintura del Centre de Formació d'Adults (CFA) Enric Camón, l'Escola d'Art Pigment, l'Associació de Puntaires i altres regidories. L'espai també s'utilitza per fer presentacions de llibres i conferències, tot i que aquest no és un ús freqüent. Actualment, amb la pandèmia de la COVID, s'hi ha hagut d'habilitar una zona amb entrada independent per al Servei Local d'Ocupació i l'àrea de Promoció Econòmica.

2.5.3. Sala Municipal

La Sala Municipal està ubicada a la planta baixa de l'edifici de l'Ajuntament i té 240 m² i un aforament de 250 persones. Es tracta d'un espai diàfan amb un escenari sense caixa escènica on es disposen cadires per als espectadors. Té un magatzem i dos camerinos. És un espai de referència de l'activitat cultural de la vila, on es programen concerts, activitats del calendari festiu, representacions d'arts escèniques amateurs, etc., tot i que no té una programació estable. És també espai d'assaig de grups de música, teatre, etc. Tanmateix, per a un millor rendiment de l'espai seria convenient realitzar algunes reformes, com condicionar l'escenari amb punts de llum, millorar l'equip de so, disposar de sala tècnica, insonoritzar l'espai...

2.5.4. Biblioteca Antònia Torrent i Martori

La Biblioteca està situada a la planta baixa de l'edifici antic de l'escola de monges. Es tracta d'un edifici que presenta dèficits pel que fa a condicions generals. Requereix una reforma estructural, millorant l'accessibilitat i el condicionament global, atès que algunes parts estan afectades per aluminosi. Encara que havia allotjat diverses entitats, actualment només hi ha l'empresa municipal GUSAM i l'associació excursionista Muntanyencs d'Arenys de Munt.

La Biblioteca, que forma part de la Xarxa de Biblioteques Municipals, és petita; només disposa de 229 m² i limitació de mitjans tècnics i de personal. En aquests darrers anys s'hi han millorat una mica les condicions amb la remodelació de l'espai infantil i accions de manteniment com l'adquisició de nou mobiliari, projector i pantalla i també repintant l'espai. Tot i així, no reuneix les condicions que hauria de tenir una biblioteca d'una població de més de 5.000 habitants.

Malgrat això, la Biblioteca Antònia Torrent i Martori és una institució referent del municipi, amb més de 80 anys d'existència, i està molt arrelada. Programa tertúlies, clubs de lectura, hores del conte, tallers, recitals de poesia, etc. Les activitats solen tenir bona resposta i a vegades no hi ha prou espai per donar cabuda a tota la gent interessada.

Des de fa anys, s'han anat plantejant diferents opcions per fer una biblioteca adequada a les dimensions d'Arenys de Munt. La darrera opció, valorada per l'Ajuntament, és enderrocar l'edifici de l'antiga escola de monges i construir-hi un edifici de nova planta on també es pugui ubicar l'Arxiu Municipal. De fet, ja es disposa de l'actualització del Pla Funcional, redactat amb el suport de la Diputació de Barcelona l'any 2021.

2.5.5. Escola Sant Martí

L'Escola Sant Martí fins ara posa els seus espais a disposició de l'activitat cultural, fora de l'horari lectiu. D'una banda, hi ha l'espai Enric Catà, la biblioteca de l'escola, que s'utilitza per fer-hi reunions, xerrades, presentacions i cursos amb públic reduït. És una sala de 80 m² disponible a partir de les 18 h, amb projector i pissarra digital. Porta aquest nom en honor a Enric Catà, arquitecte vinculat a Arenys de Munt que va dissenyar l'Escola Sant Martí. Diferents entitats i el CFA Enric Camón utilitzen aquest espai.

També s'utilitzen aules de l'escola per a fer les classes de l'Aula de Música. Ateses les característiques de l'escola com a edifici modernista amb valor patrimonial amb un cost de manteniment molt alt, l'Ajuntament vol buidar l'escola d'activitats no estrictament vinculades a la formació infantil i primària.

2.5.6. Centre Moral

El Centre Moral és un punt neuràlgic de la cultura del municipi, situat a la Riera, al costat de l'Ajuntament. L'espai, propietat del Bisbat de Girona, és utilitzat en règim de cessió d'ús per part de l'entitat. L'edifici és gran, es troba en un solar de 917 m² i té múltiples espais per realitzar activitats diverses: un teatre amb un aforament de 570 persones, una sala polivalent, despatxos i un bar que és punt de trobada dels usuaris i la gent de la vila. La sala polivalent és l'emblemàtica Sala Corrioles, projectada per l'arquitecte Enric Catà.

El Centre Moral és un espai dinàmic, tant per l'elevat volum de socis com per l'oferta en formació i activitats culturals regulars que ofereix i pel bar que actua com a espai de trobada. A part de les activitats organitzades i produïdes directament pel Centre Moral, l'entitat signa anualment un acord de col·laboració amb l'Ajuntament, en virtut del qual l'Ajuntament pot programar activitats al teatre o a la Sala Corrioles. A part, ha de garantir una programació estable de teatre, cinema, música, activitats de cultura popular i mantenir l'activitat de les seccions de teatre i l'Esbart Dansaire. De fet, l'acord entre ambdues parts autoritza el Centre Moral a ser programador en nom de l'Ajuntament dins Programa.cat, una iniciativa de la Generalitat de Catalunya i la Diputació de Barcelona que dona suport a les programacions professionals estables impulsades pels ajuntaments.

L'edifici del Centre Moral presentava moltes deficiències i no complia la normativa de seguretat i accessibilitat. Després d'arribar a un acord amb el Bisbat de Girona, l'entitat ha pogut acabar la primera part d'una reforma integral de l'espai l'any 2020 i que està previst que finalitzi any 2028. Les obres han estat finançades per un crèdit, l'Ajuntament (que ha transferit els diners provinents d'una subvenció de la Diputació destinada a reforma d'equipaments culturals d'import 200.000,00 €), a més d'una subvenció amb fons propis per valor de 40.000,00 €, i la ciutadania també hi ha contribuït amb aportacions voluntàries.

2.5.7. Casal de Joves (L'Escorxador)

El Casal de Joves, ubicat a l'antic escorxador, és un equipament exclusivament per a joves. Al matí hi ha la tècnica de Joventut i a la tarda personal extern s'ocupa del servei de dinamització de l'Espai Jove. Aquest Espai Jove dona reforç a l'estudi a joves que ho necessiten. Ofereix un espai de trobada, lleure, acompanyament dels joves en les seves necessitats i també activitats puntuals com tallers. L'espai s'ha convertit en un centre obert que atén principalment joves de famílies amb dificultats socioeconòmiques. Aquest factor, juntament amb el fet que l'equipament es trobi en una zona industrial una mica allunyada del centre del municipi i que el Centre Moral faci les funcions de principal espai de socialització dels joves, ha contribuït a què el Casal de Joves no hagi acabat de funcionar mai com a espai juvenil de referència.

L'Ajuntament vol traslladar el Casal de Joves al Centre Cívic Can Mallol de la Torre i canviar les seves dinàmiques actuals per donar-li un major dinamisme. Això significarà deixar de ser un centre obert com fins ara. L'espai de l'Escorxador es destinarà a les noves dependències de la Policia Local.

Actualment, l'espai també allotja dos bucs d'assaig, un utilitzat per a les classes de bateria de l'Aula de Música i l'altre obert als grups del municipi, encara que actualment no hi ha grups que hi assagin. També s'hi han programat concerts de cicles, com l'Essencials.

2.5.8. Altres espais

Recentment, l'Ajuntament ha llogat una **nau al carrer Amadeu Vives** per donar resposta a la necessitat d'espai de magatzem i treball dels carrossaires, els pessebristes i les Catecolònies, que organitzen les colònies per a infants i joves a l'estiu i la Breda de L'Eixample.

D'altra banda, l'**edifici El Mercat** (antic mercat municipal) s'ha incorporat com a equipament amb activitat cultural. Les parades han estat enderrocades i això ha deixat una nau diàfana, que es vol que sigui un espai polivalent, encara que hi ha remodelacions pendents, com el canvi de terra. També disposa d'una cuina equipada per fer-hi tallers vinculats a la gastronomia i la nutrició. De moment, allotja els gegants i s'hi han fet presentacions, tallers... Es preveu que pugui ubicar el Parc de Nadal i sigui l'espai alternatiu per a activitats de gran format en cas de pluja.

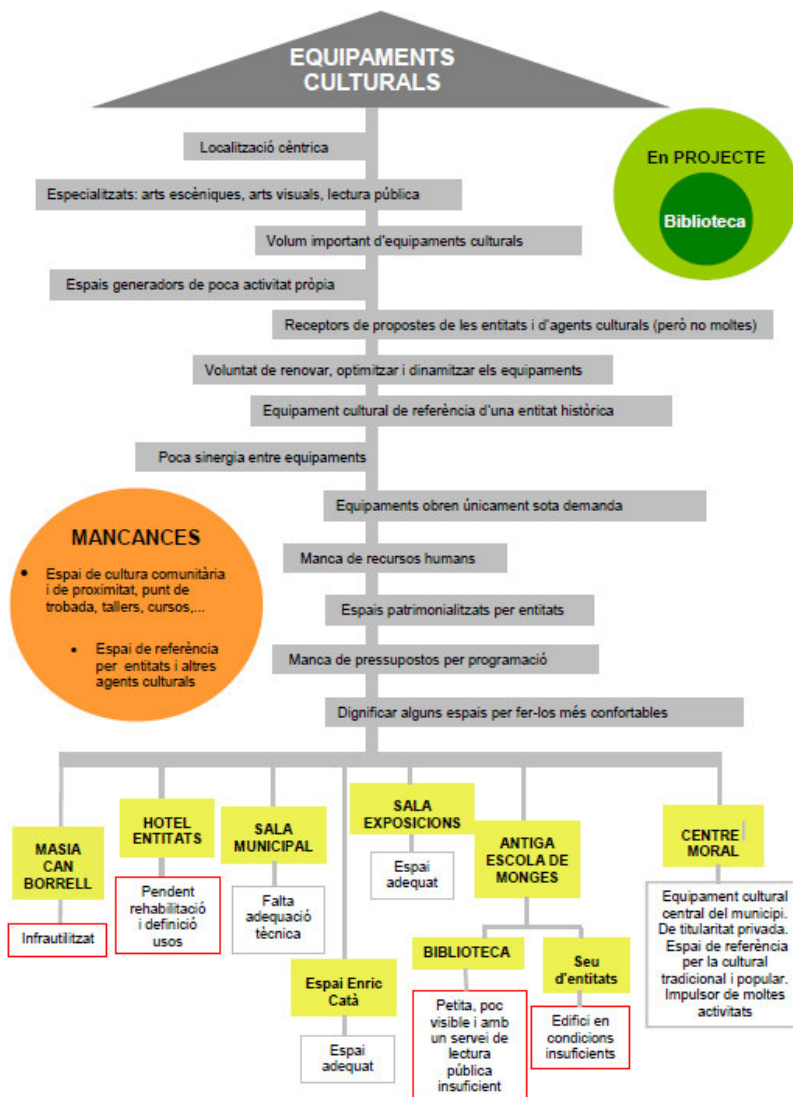
Finalment, el Centre Cívic Can Mallol de la Torre està previst que s'incorpori als equipaments culturals d'Arenys de Munt a finals de 2021, amb un funcionament parcial en una primera fase, atès que només s'obriran la planta baixa i la primera planta.

2.6. Conclusions sobre els equipaments culturals del PEC

Les conclusions del Pla d'Equipaments Culturals de l'any 2016 plantejaven remodelacions en tres equipaments per tal d'adequar la xarxa d'equipaments d'Arenys de Munt als estàndards establerts pel Pla d'Equipaments Culturals de Catalunya (PECCat) 2010-2020⁷. D'una banda, la millora i dinamització de Can Borrell enfocat a les sinèrgies entre cultura i educació, que està actualment en curs. De l'altra, la reconversió de l'hotel d'entitats, ubicat a l'antiga fàbrica de tovalloles Fernando Soler, en el nou Centre Cívic Can Mallol de la Torre, objecte d'aquest estudi. I, finalment, la reforma completa de l'antiga escola de monges on s'ubica la biblioteca; s'ha avançat en el seu estudi però encara està pendent (vegeu imatge 3).

⁷ Generalitat de Catalunya. (2010). Pla d'Equipaments Culturals de Catalunya 2010-2020. Col·lecció Quaderns del PECCat, núm. 0. Es pot consultar al següent enllaç: https://cultura.gencat.cat/web/.content/dgccc/08_Serveis/Publicacions/documents/arxiu/pec_2_6_01_11.pdf (darrera consulta: 27/11/2020).

Imatge 3. Conclusions del Pla d'Equipaments Culturals d'Arenys de Munt
Conclusions Equipaments Culturals Arenys de Munt



Font: Pla d'Equipaments Culturals d'Arenys de Munt (2016)⁸.

⁸ Ídem.

2.7. L'activitat cultural

A continuació, es presenta molt succintament l'activitat cultural d'Arenys de Munt a partir de l'anàlisi per sectors d'activitat per tal de poder detectar propostes existents que pot allotjar el Centre Cívic Can Mallol de la Torre o accions que no es desenvolupen al municipi.

2.7.1. La música

En l'àmbit de la música destaca l'**Aula de Música (AdM)**, que va néixer l'any 2008, i és gestionada per l'associació del mateix nom. L'Aula de Música presta el servei d'escola de música gràcies a un conveni signat amb l'Ajuntament i pel qual l'entitat rep una subvenció. L'escola té un enfocament vivencial i actiu de la formació musical: no fa llenguatge musical si no és amb el mateix instrument i quasi el 90% dels alumnes participen en formacions musicals.

L'escola no té una seu física; desenvolupa la seva activitat principalment a l'Escola Sant Martí, però també ofereix alguns dels seus cursos a l'Escorxador i a l'Institut Domènec Perramon, fet que suposa dificultats de gestió i logístiques tant per a la direcció com per al professorat i l'alumnat. Malgrat la dispersió d'espais on desenvolupa la seva activitat, en els darrers anys ha anat creixent: dels 115 alumnes de l'any 2015 ha passat als 193 del curs 2019-2020, gràcies sobretot a adults interessats a fer classes de música i a població de fora que se sent atreta pel seu model singular. De totes maneres, aquest curs 2020-2021 ha baixat el nombre d'alumnes a causa de les mesures que s'han hagut d'aplicar per fer front a la COVID-19 i hi ha hagut un total de 170 alumnes.

L'Aula de Música funciona tots els dies i té una oferta variada de cursos de sensibilització per als infants més petits, instruments per a diferents nivells i ofereix la possibilitat d'incorporar-se a diferents agrupacions musicals (Combos, Jazz Band Xics, Jazz Band Canalla, A Munt Jazz Band, Banda de Festa Major i Cor en Anglès). Està previst que la seva activitat es traslladi al primer pis del Centre Cívic Can Mallol de la Torre.

En l'àmbit de la **difusió**, la Regidoria de Cultura ha participat en la programació d'Essencials, cicle de concerts musicals organitzats en col·laboració amb els municipis d'Arenys de Mar, Canet de Mar i Sant Pol de Mar. També ha organitzat diverses edicions del Cicle de Música Mediterrània Castell Jalpí.

Actualment, però, l'aposta més important de la Regidoria de Cultura és el cicle Re-Vers, que combina la poesia amb la música i que ja ha arribat a les tres edicions. Es tracta de recitals de poesia i actuacions de música que s'acompanyen d'activitats lúdico-gastronòmiques que solen tenir lloc a Can Borrell. El cicle s'ha consolidat com una de les plataformes de difusió de la cultura durant el mes de setembre assolint quotes força altes d'assistència.

Anualment, la Regidoria de Cultura promou el Dia Internacional de la Música al juny, amb les actuacions de les entitats i col·lectius del municipi.

Pel que fa a la **creació**, l'Ajuntament posa a disposició de la població el buc d'assaig del Casal de Joves ubicat a l'Escorxador, encara que actualment no hi ha grups musicals que l'utilitzin. Està previst que aquests bucs d'assaig desapareguin quan el Casal de Joves marxi de l'Escorxador. Recentment, però, s'ha engegat a l'Institut Domènec Perramon el projecte Rock'in, impulsat per l'Ajuntament d'Arenys de Munt i la Casa de la Música de Mataró. Aquest projecte pretén reforçar l'aprenentatge musical de l'alumnat de l'Institut mitjançant la creació de grups de rock per tal que els alumnes aprenguin a tocar els instruments. L'objectiu és que es creïn grups de música joves.

2.7.2. Les arts escèniques

En l'àmbit de la **formació** en arts escèniques, hi ha l'Escola de Teatre del Centre Moral, que ofereix formació per als infants i joves. També hi ha les dues escoles privades que ofereixen formació en dansa, una més enfocada a la dansa clàssica i l'altra a diferents estils de ball.

Pel que fa a la **difusió**, la Sala Municipal engloba activitats diverses, des d'espectacles teatrals que no requereixen grans escenografies a concerts. Com ja s'ha assenyalat, el Centre Moral gestiona la programació d'espectacles professionals de teatre, música, dansa i circ, tant amb una programació regular estable per a adults com amb la programació infantil i familiar que proposa la secció Rau Rau, gràcies a l'acord signat amb l'Ajuntament que li permet participar al Programa.cat de la Generalitat de Catalunya i la Diputació de Barcelona, com s'ha assenyalat anteriorment. L'any 2020, i malgrat la situació de pandèmia, s'han fet 14 actuacions en el marc de Programa.cat, 8 de les quals han tingut lloc al Centre Moral, 5 a la Sala Municipal i 1 a Can Borrell.

L'Ajuntament d'Arenys de Munt també participa al programa "Anem al teatre", impulsat per l'àrea de Cultura de la Diputació de Barcelona, que ofereix una programació d'espectacles de teatre, dansa, concerts de música i circ per a l'alumnat d'educació infantil, primària, secundària, batxillerat i cicles formatius. Els alumnes d'Arenys de Munt es desplacen a Arenys de Mar, Mataró i Argentona per assistir a aquests espectacles. El curs 2020-2021 ja hi han assistit 774 alumnes. En l'àmbit específic de la dansa, la Regidoria de Cultura organitza directament el Dia Internacional de la Dansa el mes de maig amb la col·laboració de les entitats i col·lectius del municipi.

Pel que fa a la **creació**, els grups de teatre disposen de la Sala Municipal com a espai d'assaig, encara que té dèficits quant a la seva dotació; ara bé, l'espai més utilitzat per a assajos en l'àmbit de les arts escèniques és el Centre Moral.

2.7.3. Les arts plàstiques

En l'àmbit de la **formació** en arts plàstiques destaquen diferents iniciatives. Des de fa més de 25 anys està en funcionament el Centre de Formació d'Adults (CFA) Enric Camón, que està gestionat per l'empresa municipal GUSAM. Desenvolupa les seves activitats a l'Escola Sant Martí. Ofereix formació reglada i formació no reglada; dins d'aquesta s'ofereix un curs d'història de l'art i l'Aula de Pintura, un curs de pintura impartit per un pintor, una formació professional que és successora de l'Aula Cultural. Els Amics per l'Art del Maresme i l'escola privada d'art Pigment també ofereixen formació en l'àmbit de les arts plàstiques.

Pel que fa a la **difusió**, a la Sala d'Exposicions Mercè Paluzié s'organitzen regularment exposicions dels artistes locals i exposicions proposades per l'Aula de Pintura, Amics per l'Art del Maresme, el Grup Fotogràfic Arenys de Munt i l'Escola d'Art Pigment.

Com a iniciatives de **creació**, el Grup Fotogràfic Arenys de Munt convoca el Concurs Fotogràfic al mes de setembre i se n'atorguen els premis durant la Festa Major; per la seva banda, l'Associació Amics per l'Art del organitza la Nit Bruixa de Pintura Ràpida al juliol.

2.7.4. Literatura i lectura pública

La Biblioteca és el principal equipament cultural públic, amb una programació regular relacionada amb la literatura i la lectura. Proposa nombroses activitats de formació i difusió malgrat les limitacions del seu espai. D'altra banda, i com ja s'ha assenyalat en l'apartat música, la poesia també té un espai dins la programació cultural municipal amb el cicle Re-Vers de vermut polipoètics, organitzat pel col·lectiu del mateix nom i la Regidoria de Cultura.

L'Ajuntament també impulsa en col·laboració amb el Consell Comarcal del Maresme la Mostra Literària, un concurs literari per a residents a Arenys de Munt, estructurat en diferents categories segons les edats i segons la modalitat de prosa o poesia. Es convoca el mes de febrer i se n'atorguen els premis pels volts de Sant Jordi. Les obres guanyadores es presenten a la Mostra Literària del Maresme i són editades l'any següent per la Regidoria de Cultura.

2.7.5. La cultura tradicional i popular

El calendari festiu és un dels pilars de l'activitat cultural del municipi. El calendari s'estructura segons els festius generals característics de la major part de poblacions de Catalunya, com Nadal, Carnaval, Sant Jordi, Sant Joan, etc., i les activitats pròpies de la Festa Major i les Festes del Remei (la festa major petita, que té lloc a l'abril). També organitza anualment l'Aplec dels Arenys, aplec sardanista d'Arenys de Munt i Arenys de Mar. Bona part de les activitats estan organitzades per entitats: la Cavalcada dels Reis, el Pessebre Monumental, etc. Les entitats s'hi impliquen participant en molts actes festius amb activitats com: ballades de l'Esbart Dansaire del Centre Moral, concerts de les corals, ball de sardanes, trobada de puntaires, etc. Com a particularitat, l'Agrupació Sardanista del Centre Moral organitza el Concurs Nocturn de Sardanes.

2.7.6. Altres sectors culturals

En altres sectors, com l'audiovisual, el patrimoni i el coneixement contemporani les principals impulsores de l'activitat són les entitats. El Centre Moral impulsa un elevat volum de propostes culturals en diferents àmbits: cultura popular i tradicional, xerrades i conferències, programació de cinema per a adults i cinema familiar, cursos de les seves seccions i altres tallers impartits per agents externs a l'entitat, com circ i disciplines de cos. El Col·lectiu pel Museu Arxiu d'Arenys de Munt organitza xerrades i conferències sobre la història local a la Sala d'Exposicions Mercè Paluzié. Anualment, la Regidoria de Cultura inverteix en l'edició de diverses publicacions culturals, generalment vinculades amb el patrimoni.

EL PROJECTE DEL CENTRE CÍVIC CAN MALLOL DE LA TORRE

L'antiga fàbrica de tovalloles Fernando Soler, que tenia ús com a hotel d'entitats, es troba actualment en plena remodelació per reconvertir-se en el Centre Cívic Can Mallol de la Torre. Es tracta d'un edifici industrial situat a la part sud de la vila. Als anys 90 l'activitat es va traslladar a la zona industrial i la nau va quedar en desús. El 2014 va ser adquirida per l'Ajuntament, en espera d'un projecte per adequar l'espai, i es va deixar que les entitats ocupessin alguns dels espais. El funcionament era el d'un edifici autogestionat on cada entitat ocupava un espai tancat per al seu ús privatiu.

El Centre Cívic ha agafat el nom d'un dels principals elements de patrimoni del barri de Sant Carles, on s'ubica l'equipament. La casa i torre fortificada Can Maiol de la Torre del segle, que XVI està catalogada com a BCIN, es troba pujant el Rial de Pasqual, al costat de l'accés de la planta segona del Centre Cívic.

Tal com s'assenyalava al Pla d'Equipaments Culturals d'Arenys de Munt⁹, calia una reforma integral de l'equipament per a la seva adequació com a centre cívic i cultural, complint les normatives de seguretat i accessibilitat. La reforma de l'espai s'està fent a partir del projecte elaborat per l'arquitecte Domènec Parera l'any 2018¹⁰.

Cal assenyalar que el barri de Sant Carles, on està situat el Centre Cívic, no disposa d'equipaments culturals. Amb el nou centre cívic es pretén posar a disposició de la població un espai municipal per a la cultura de proximitat, fins ara inexistent a Arenys de Munt, i al mateix temps dinamitzar el barri on s'ubica. Tot i estar situat a la zona sud de la Riera, es troba a deu minuts de l'Ajuntament, però la població d'Arenys de Munt no té tradició de realitzar les seves activitats en aquesta zona del municipi. Cal comptar que hi ha un projecte per reurbanitzar el segon tram de la Riera, que farà més accessible l'equipament. Tant l'equipament com els espais exteriors d'aquest, que també es reurbanitzaran com a espai verd per a ús públic, seran un nou pol d'atracció per a tota la població del municipi.

La nau té tres plantes: la planta baixa i la primera tenen 620 m² i la segona planta 735 m². Totes les plantes tenen accessos independents i està previst que es puguin tancar per limitar l'accés als diferents espais segons les activitats que es programin. En total, té 1.975 m² construïts, dels quals 1.403,29 m² són útils.

Per tal de poder fer una anàlisi del projecte dissenyat pels espais del Centre Cívic Can Mallol de la Torre, s'han agafat com a referència els estàndards establerts pel PECCat¹¹

⁹ Ídem.

¹⁰ Parera i Corominas, Domènec (2018). Projecte d'adequació i reforma de l'antiga nau de Can Fernando Soler (Can Mallol de la Torre) per a ús d'hotel d'entitats/centre cívic.

¹¹ Generalitat de Catalunya. (2010). Pla d'Equipaments Culturals de Catalunya 2010-2020. Col·lecció Quaderns del PECCat, núm. 0. Es pot consultar al següent enllaç:

pel que fa als centres culturals polivalents bàsics, que és la tipologia que correspondria a un municipi de les dimensions d'Arenys de Munt. L'equipament, exceptuant la planta primera, que serà destinada a l'Aula de Música, compleix els estàndards respecte a superfície construïda i útil, atès que la planta baixa i la segona juntes tenen 1.355 m² construïts i 955 m² útils (vegeu annex 4). Can Mallol de la Torre no cal que compti amb espai expositiu, com s'estableix al PECCat per als centres culturals bàsics, atès que Arenys de Munt disposa de la sala d'exposicions Mercè Paluzié.

Centre Cívic de Can Malloí de la Torre				
Dependència orgànica: Regidoria de Cultura				
Adreça: UA 5 Can Co 1, al carrer Jacint Verdaguer				
Any d'inici de l'activitat: 2014				
Tipologia d'equipament: centre cultural				
				
Vista general equipament	Entrada planta baixa	Porxo	Pati	Vista general planta baixa
				
Recepció	Bar	Vista general primera planta	Vista general segona planta	Entrada segona planta

1. PLANTA BAIXA

A la planta baixa està prevista una recepció i serveis interns associats a l'equipament (magatzem, espais de neteja i vestidor, instal·lacions), com també uns lavabos. Hi ha set sales de diferents dimensions per a reunions, tallers i altres activitats. Les sales 1 a 5 estarien destinades a despatxos per a reunions i cursos, mentre que les sales 6 i 7 es destinarien als serveis de Joventut (despatx de Joventut i Casal de Joves). També hi ha un bar amb els seus serveis associats (cuina i magatzem). A part dels armaris que es puguin ubicar als espais de circulació, també hi ha dos trasters per emmagatzemar material de les entitats al porxo exterior (estan assenyalats en taronja a la imatge 3). En aquesta planta, també hi ha un pati interior per a activitats a l'aire lliure.

Anàlisi i propostes:

- Caldrà preveure, com a mínim, un despatx per a la persona responsable de l'equipament i altres tècnics per a la coordinació de l'espai, que podria ser la sala 4. En funció del personal que s'acabés assignant a l'espai, potser també caldria disposar de la sala 5
- Els espais de circulació són prou amplis per esdevenir espais de relació i trobada, com ho haurien de ser la recepció i el bar. De fet, al plànol es preveu situar-hi algun sofà.
- La ubicació del Casal de Joves a la planta baixa hipoteca els espais més amplis i versàtils d'aquesta planta, atès que les sales assignades (5 i 6) tenen vora 35 m² cadascuna. Així, els espais que queden a disposició de l'activitat cultural i associativa pateixen d'una compartimentació excessiva; els despatxos disponibles per a l'activitat del Centre Cívic no són massa grans, tenen entre 13 m² i 24 m², quan segons el PECCat les aules taller més petites haurien de ser d'uns 30 m² aproximadament (vegeu dades concretes a l'annex 3). Els espais diponibles semblen poc flexibles per adaptar-se als diferents tipus de propostes; caldria pensar, doncs, en la possibilitat de posar envans mòbils entre despatxos, per tal que els espais es puguin ampliar en cas de necessitat. Segurament es podria situar un envà mòbil entre les sales 1 i 2, que són contigües.
- També cal equipar una sala amb ordinadors per tal de donar resposta a les formacions en l'àmbit de la tecnologia i les xarxes socials. Sembla que l'opció més adequada podria ser la sala 3, perquè és la més gran de les sales que queden en aquesta planta per a les funcions del Centre Cívic.

Espais	Superfícies útils
Circulació i relació	
Entrada	5,86 m ²
Circulació	129,42 m ²
Manteniment, logística i instal·lacions	
Magatzem bar	12,95 m ²
Cuina bar	5,22 m ²
Neteja	4,55 m ²
Vestidor	4,88 m ²
Instal·lacions	3,87 m ²
Coordinació i gestió	
Sala 4	12,83 m ²
Magatzems i serveis	
Magatzem	19,29 m ²
WC 1	4,74 m ²
WC 2	4,74 m ²
Reunió i formació	
Sala 1	14,73 m ²
Sala 2	14,64 m ²
Sala 3	24,00 m ²
Sala 5	13,04 m ²
Casal de Joves	
Sala 6	35,12 m ²
Sala 7	37,54 m ²
Relació	
Recepció	4,24 m ²
Bar	64,13 m ²
Vestíbul	2,18 m ²
Total	417,97 m²

Imatge 4. Plànol dels usos de la planta baixa del Centre Cívic Can Mallol de la Torre



Font: elaboració pròpia a partir dels plànols de l'arquitecte Domènec Parera i Corominas, dins el Projecte d'adequació i reforma de l'antiga nau de Can Fernando Soler (Can Mallol de la Torre) per a ús d'hotel d'entitats/centre cívic.

2. PRIMERA PLANTA

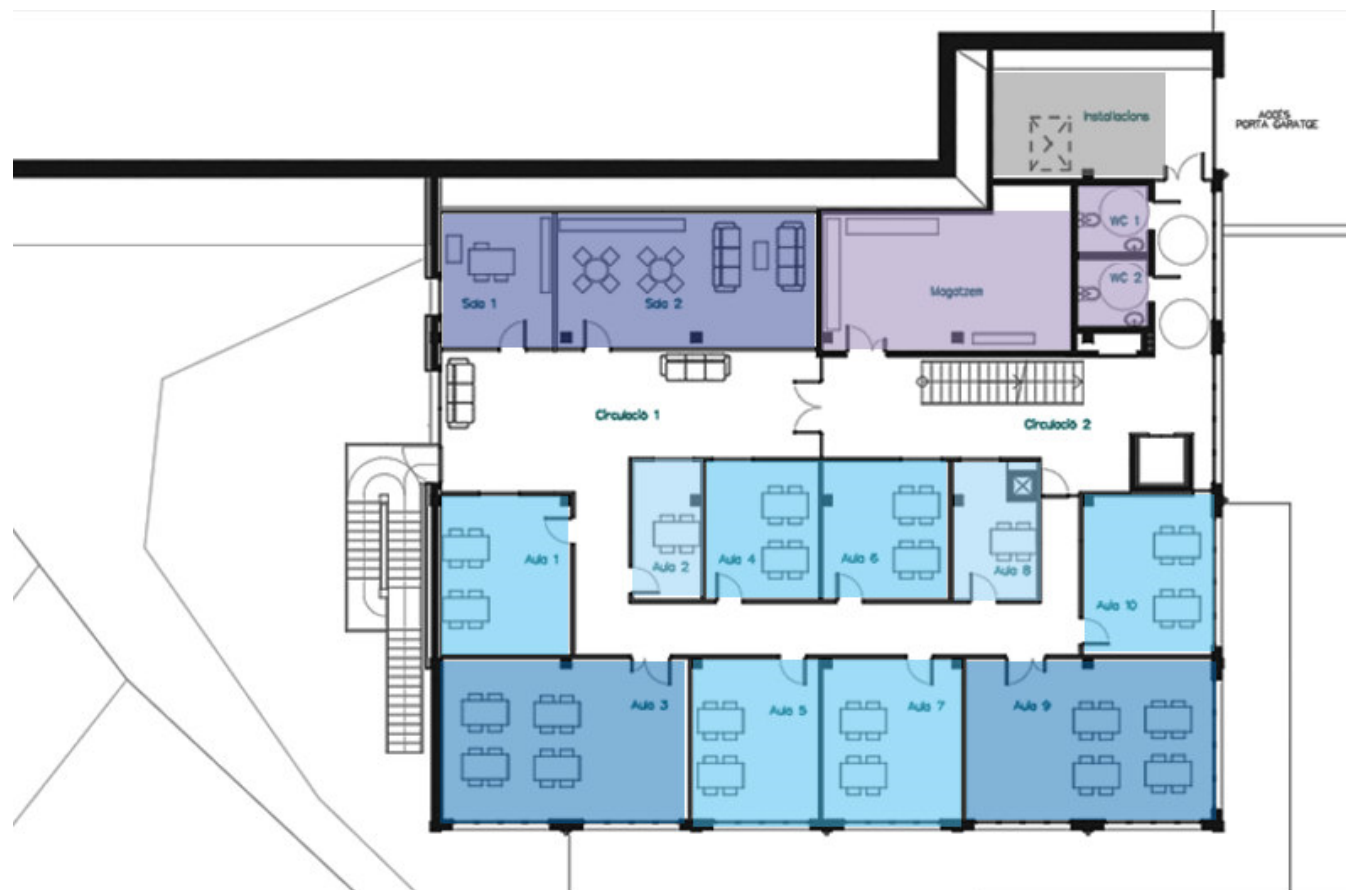
La primera planta tindrà un accés independent, tot i estar comunicada amb les dues altres plantes. Està previst ubicar-hi l'Aula de Música, que disposarà d'espais de coordinació i gestió (sala de direcció i de professors), espais d'ús intern (magatzem i instal·lacions) i lavabos. Hi haurà 10 aules insonoritzades de diferents dimensions. Els espais de circulació preveuen sofàs per facilitar la trobada i la relació entre usuaris/es.

Anàlisi i propostes:

Cal preveure poder habilitar una de les aules per a ús com a buc d'assaig, atès que ja no estaran disponibles els bucs d'assaig de l'Escorxador, un cop es traslladi el Casal de Joves al Centre Cívic. La sala que es podria habilitar com a buc d'assaig és la sala 10, que és una sala mitjana a prop de l'accés d'aquesta planta.

Espais	Superfícies útils
Circulació i relació	
Circulació 1	78,99 m ²
Circulació 2	50,51 m ²
Instal·lacions	
Instal·lacions	23,19 m ²
Coordinació i gestió	
Sala 2 (sala professors)	33,10 m ²
Sala 1 (sala direcció)	14,24 m ²
Magatzems i serveis	
Magatzem	34,94 m ²
WC 1	4,74 m ²
WC 2	4,74 m ²
Aules individuals	
Aula 2	8,84 m ²
Aula 8	9,84 m ²
Aules mitjanes	
Aula 1	19,21 m ²
Aula 4	14,87 m ²
Aula 5	19,22 m ²
Aula 6	16,48 m ²
Aula 7	21,11 m ²
Aula 10	19,34 m ²
Aules grans	
Aula 3	37,28 m ²
Aula 9	37,28 m ²
Total	447,98 m²

Imatge 5. Plànol dels usos de la primera planta del Centre Cívic Can Mallol de la Torre



Font: elaboració pròpia a partir dels plànols de l'arquitecte Domènec Parera i Corominas, dins el Projecte d'adequació i reforma de l'antiga nau de Can Fernando Soler (Can Mallol de la Torre) per a ús d'hotel d'entitats/centre cívic.

3. SEGONA PLANTA

La segona planta també té accés independent de les dues altres plantes, tot i estar connectada també amb aquestes. Com a serveis interns només es preveuen espais per a instal·lacions. Hi ha un vestíbul entre la sala polivalent i l'aula de psicomotricitat que dona accés a la sortida d'emergència de l'equipament. Està previst ubicar-hi aules de formació equipades per a necessitats específiques: una aula d'art amb piques i molta llum natural, una aula de psicomotricitat per a la pràctica de les disciplines de cos. Inicialment, s'havia previst una aula per a formació en cuina, que es destinarà a altres tipus de formacions i com a espai de reunions. Aquesta decisió s'ha pres valorant que ja hi ha una cuina equipada a l'antic mercat i que els espais de reunió i formació de la planta baixa són limitats.

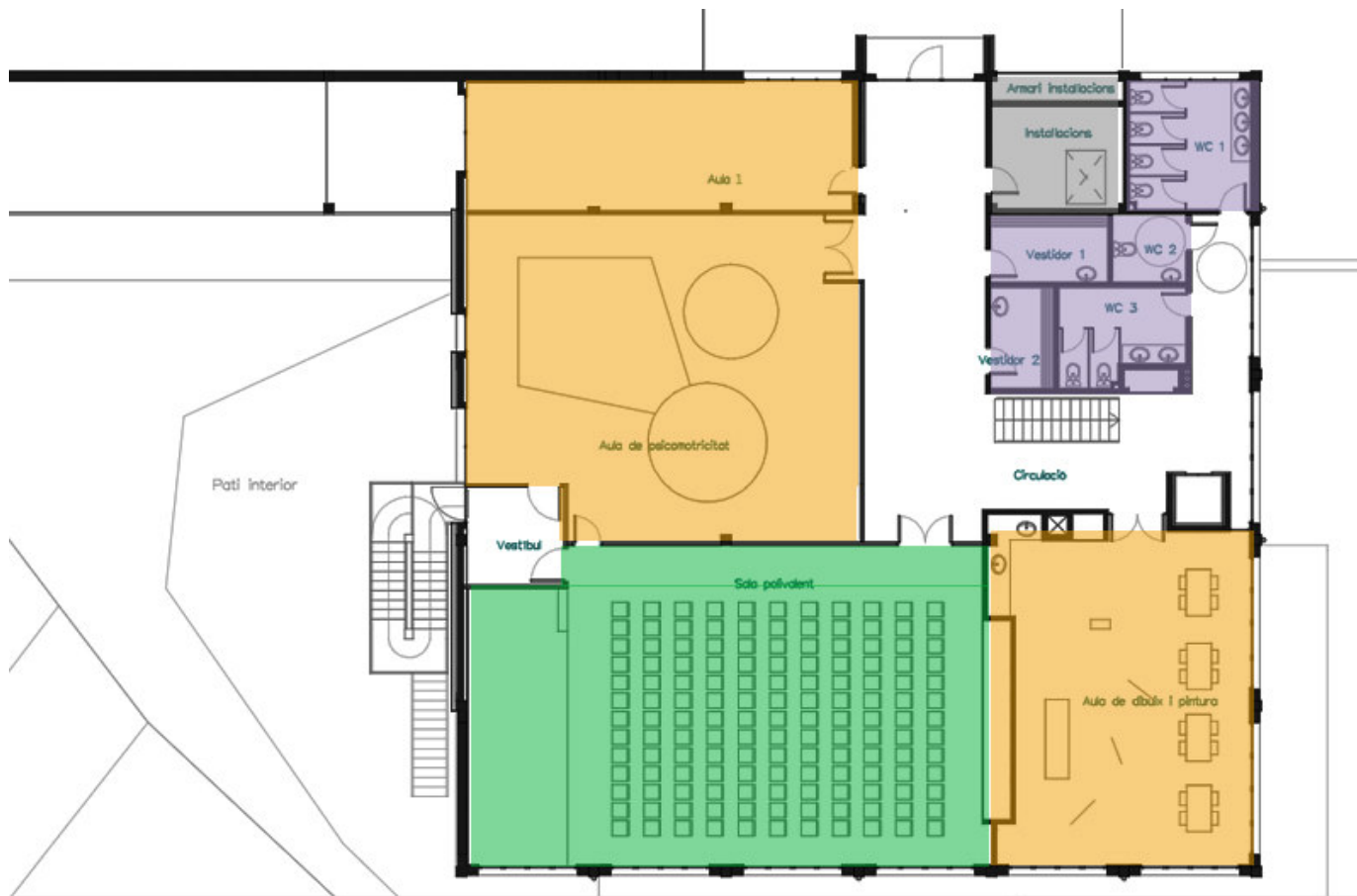
També hi ha una sala polivalent amb un aforament per a 80 persones per a espectacles de petit format, xerrades i presentacions. Aquesta planta disposa, a part de lavabos, de dos vestidors, que poden ser utilitzats tant per les persones usuàries de l'aula de psicomotricitat com per les persones que desenvolupin activitats a la sala polivalent.

Anàlisi i propostes:

- Totes les aules d'aquesta planta són prou grans per a les activitats que s'hi volen desenvolupar. No obstant això, s'hi troba a faltar un o diversos espais de magatzem per guardar-hi materials, com poden ser les cadires de la sala polivalent, taules, etc., o bé materials de les diferents aules.
- Específicament, per a l'aula de psicomotricitat caldrà preveure terra de parquet i miralls.
- Pel que fa a la sala polivalent, és petita respecte als estàndards establerts per als centres culturals polivalents bàsics, atès que no arriba als 225 m², però cal recordar que el municipi disposa del teatre del Centre Moral, que cobreix la necessitat d'un espai escenicomusical al municipi. Ara bé, la sala polivalent necessitarà equipament tècnic de llum i so, projector i pantalla; també caldrà un espai per al control de la il·luminació i la microfonia. S'haurà de tenir present disposar de cortinatges per aïllar la sala de la llum exterior. Així mateix, es necessitaran cadires per al públic i taules en cas de xerrades o presentacions.

Espais	Superfícies útils
Circulació i seguretat	
Circulació	90,66 m ²
Vestíbul	8,56 m ²
Instal·lacions	
Armaris instal·lacions	3,25 m ²
Instal·lacions	12,35 m ²
Serveis i vestidors	
Vestidor 1	7,33 m ²
Vestidor 2	5,91 m ²
WC 1	14,08 m ²
WC 2	4,55 m ²
WC 3	10,17 m ²
Formació	
Aula 1 (antiga cuina)	44,96 m ²
Aula 2 (psicomotricitat)	107,52 m ²
Aula 3 (dibuix i pintura)	76,76 m ²
Difusió	
Sala polivalent	151,24 m ²
Total	537,34 m²

Imatge 6. Plànol dels usos de la segona planta del Centre Cívic Can Mallol de la Torre



Font: elaboració pròpia a partir dels plànols de l'arquitecte Domènec Parera i Corominas, dins el Projecte d'adequació i reforma de l'antiga nau de Can Fernando Soler (Can Mallol de la Torre) per a ús d'hotel d'entitats/centre cívic.

PLA D'USOS I GESTIÓ

El Centre Cívic Can Mallol de la Torre és un nou equipament sociocultural que obre un ampli ventall de noves possibilitats per a les dinàmiques culturals i artístiques d'Arenys de Munt. El Centre Cívic, com a equipament de proximitat, ha de convertir-se en referent de la població, les entitats i els artistes d'Arenys de Munt, un espai de desenvolupament cultural individual i col·lectiu. Per aquest motiu, els usos de l'equipament s'hauran d'adequar a les necessitats de la població, afavorint la integració social i estimulant la seva participació activa en la cultura.

Les principals dimensions en les quals es desenvolupa la tasca del Centre Cívic són la **dimensió cultural** i la **dimensió relacional**. El desenvolupament cultural significa promoure activitats de formació, difusió i creació cultural amb l'objectiu d'apropar la cultura i les arts a la població, implicant-la en la seva creació. El desplegament de la dimensió relacional té com a objectiu principal reforçar la cohesió social de la ciutadania, promovent el treball conjunt amb entitats, associacions i grups informals en el desenvolupament d'accions tant de caire cultural com comunitari.

El Centre Cívic suposa un repte important a nivell tècnic i pressupostari per part de l'Ajuntament; per això aquest document planteja una proposta d'usos i criteris de programació de l'equipament que tinguin en compte els espais i equipaments culturals del municipi; la valoració dels recursos necessaris, tant humans com econòmics, per al seu funcionament, i l'orientació sobre models de gestió i governança, tenint en compte el context en el qual s'inscriu el projecte. També s'inclou una proposta de reglament d'usos per tal d'articular la cessió dels espais a entitats, empreses i particulars.

1. PLA D'USOS

El Centre Cívic de Can Mallol de la Torre ha de tenir un projecte cultural propi, des del qual donar resposta a les necessitats de tots els segments de població, i particularment del barri de Sant Carles, on es troba. El fet que l'equipament aculli l'Aula de Música pot ser un element diferencial del Centre Cívic, atès que tindrà una especial orientació a la música.

Com ja s'ha assenyalat, és cabdal que el Centre Cívic tingui un projecte vinculat al territori. En efecte, l'equipament se situa en una zona d'Arenys de Munt que no havia comptat amb equipaments fins ara. A part de ser un pol de serveis municipals, l'equipament suposarà la disponibilitat de nous espais públics gràcies al projecte urbanístic, que preveu un parc al costat de l'equipament, on la població del barri s'hi pugui trobar i realitzar activitats tant socials com culturals.

1.1. Objectius

El Centre Cívic s'ha d'orientar a:

- **Contribuir al desenvolupament cultural de la població d'Arenys de Munt, i especialment dels veïns i veïnes del barri.**

Caldrà dissenyar una programació continuada i variada en sintonia amb les dinàmiques d'Arenys de Munt i el barri. La programació haurà de fomentar la pràctica cultural del conjunt de la població, possibilitant l'accés i el gaudi de la cultura als diferents segments de població.

- **Fomentar la cohesió social entre la ciutadania d'Arenys de Munt, i especialment dels veïns i veïnes del barri.**

Al mateix temps, el Centre Cívic haurà d'oferir espais de relació i convivència per realitzar activitats que facilitin aprenentatges bàsics per al desenvolupament de la personalitat i que fomentin la gestió del temps de lleure de manera autònoma, creativa i de qualitat. El Centre Cívic s'haurà de constituir com un espai de referència de la participació en la cultura que articuli la comunitat, el teixit social i la ciutadania, mitjançant el suport a les iniciatives de les entitats, associacions o projectes existents.

1.2. Principis

És important que en el disseny de les activitats del Centre Cívic es tinguin en compte els següents principis:

- **Proximitat**

El Centre Cívic Can Mallol de la Torre ha de tenir un enfocament de l'acció cultural que es focalitzi en la relació directa entre els creadors i el públic, possibilitant l'apropament a les diferents disciplines artístiques des de la mediació i l'experiència. Alhora, la proximitat significa donar resposta a les particularitats i necessitats de les entitats i de la ciutadania del territori.

- **Polivalència**

El Centre Cívic Can Mallol de la Torre ha de ser un espai viu que pugui adquirir diferents formes i caracteritzacions en funció de les necessitats dels usuaris i usuàries i de les activitats que s'hi desenvolupin. Per tant, cal evitar que els seus espais puguin ser patrimonialitzats per les entitats usuàries.

- **Interdisciplinarietat**

El Centre Cívic ha de ser un espai on es pugui fer una aproximació a les diferents disciplines artístiques: música, arts plàstiques i visuals, arts escèniques, literatura, audiovisuals, etc., abordar temes com el patrimoni i la memòria i altres aspectes del coneixement contemporani com la ciència, la tecnologia... tan rellevants en els nostres dies. A més a més, ha de poder abastar aspectes socials que siguin vinculants per a la comunitat en la qual s'inscriu, com poden ser la solidaritat, la cooperació, el multiculturalisme... És important que les diferents disciplines es puguin barrejar, promovent activitats que es trobin en la cruïlla entre aquestes.

- **Integeneracionalitat**

El Centre Cívic ha de poder oferir activitats que s'adrecin a sectors de població amb demandes i necessitats diferenciades: infants, joves i adolescents i gent gran, sense menystenir les activitats que puguin significar espais de trobada entre aquests col·lectius i que suposin una veritable intergeneracionalitat.

➤ **Interseccionalitat**

És important tenir en consideració en el disseny d'activitats els col·lectius amb més dificultats d'accés a la cultura, com poden ser persones amb diversitat funcional i persones nouvingudes d'origen extracomunitari i altres aspectes que comporten desigualtat com el gènere, l'orientació sexual, el color de la pell... Així, caldrà tenir una perspectiva interseccional, que inclogui els diferents eixos de desigualtat, pel que fa a les temàtiques de la programació i a les persones creadores representades en aquesta.

➤ **Treball en xarxa**

Un altre dels aspectes importants del funcionament del Centre Cívic serà la programació en xarxa conjuntament amb la resta d'equipaments culturals i programes. És necessari que les activitats es vinculin amb altres equipaments, com la Biblioteca Antònia Torrent i Martori, el Centre de Formació d'Adults Enric Camón, Can Borrell i la Sala d'exposicions Mercè Paluzié, per oferir programacions complementàries, així com amb la resta de cicles i activitats de les regidories de Cultura i Educació.

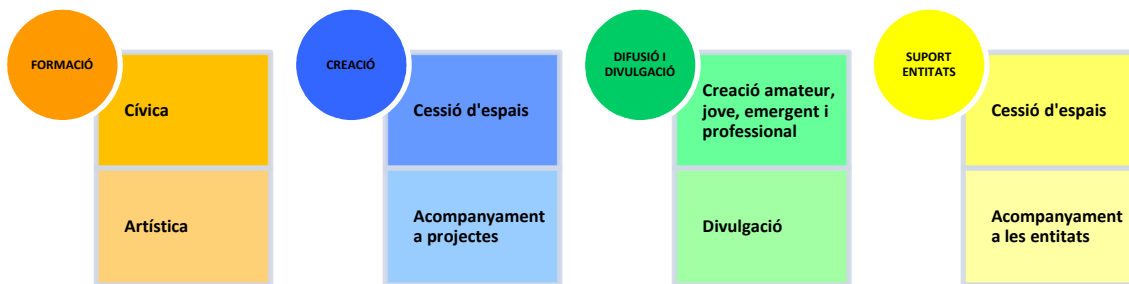
1.3. Destinataris

Les activitats del Centre Cívic han d'estar adreçades a la ciutadania, a les entitats i a grups informals no constituïts que desenvolupin una activitat cultural o social al municipi o al barri. D'altra banda, també es poden pensar activitats i eines de suport per a emprenedors i empreses emergents de l'àmbit cultural o l'economia social que estiguin prioritzades dins les polítiques de promoció econòmica de l'Ajuntament.

1.4. Usos culturals i relacionals

L'espai hauria de desenvolupar les funcions que promouen el desenvolupament cultural: formació, difusió i creació des d'una òptica de proximitat. D'altra banda, una altra funció principal és la relacional, és a dir promoure l'espai com a lloc de trobada d'entitats i ciutadania per promoure les aliances i les interaccions (vegeu gràfic 1).

Gràfic 1. Funcions del Centre Cívic



Font: elaboració pròpia a partir del PECCat¹².

A continuació, es desenvolupen més concretament les funcions que haurà de tenir el Centre Cívic i es despleguen els possibles usos dels diferents espais d'aquest centre anunciats anteriorment, tenint en consideració les necessitats d'equipament. Cal assenyalar que l'activitat pot estar promoguda per les regidories de Cultura i Educació, per altres regidories, per les entitats o altres agents. A continuació es recull dins, de les propostes de programació, algunes de les activitats que ja s'estan desenvolupant a Arenys de Munt i que es considera adient que es puguin traslladar al Centre Cívic.

➤ **Formació**

La formació té per objectiu facilitar l'adquisició de coneixements bàsics a les persones interessades en una determinada àrea de coneixement. En el cas del Centre Cívic, hi ha principalment dos tipus de formació:

- **Cívica:** formació per a la socialització, la comunicació i la vida comunitària.
- **Artística:** formació per a la iniciació als llenguatges artístics i el desenvolupament d'hàbits culturals.

Des del Centre Cívic es poden oferir diferents modalitats de formació: cursos monogràfics amb una durada específica o tallers trimestrals en funció de les preferències dels usuaris i usuàries i les dinàmiques comunitàries del barri.

Com a **critèris generals** de programació en aquest àmbit, es poden definir els següents:

- Dissenyar i implantar una programació que contempli les diferents franges d'edat i les identitats socials.
- Donar resposta als interessos de les persones participants i vincular l'oferta amb les propostes de les entitats.
- Oferir uns horaris amplis i diversos per garantir la resposta als interessos de la població.
- Programar cursos i tallers comptant amb les necessitats i col·laboració de les entitats.
- Involucrar les persones participants dels tallers en la dinàmica sociocultural del barri.

¹² Generalitat de Catalunya (2010). Els equips de gestió dels equipaments culturals d'àmbit local. Col·lecció Quaderns del PECCat núm. 2. Es pot consultar al següent enllaç: https://cultura.gencat.cat/web/.content/dgcc/08_Serveis/Publicacions/documents/Equips-de-gestio-dels-equipaments-culturals.pdf (darrera consulta: 5/02/2021).

Imatge 6. Espais per a la formació de la planta baixa



Imatge 7: Espais per a la formació de la segona planta



Font: elaboració pròpia a partir dels plànols de l'arquitecte Domènec Parera i Corominas dins el Projecte d'adequació i reforma de l'antiga nau de Can Fernando Soler (Can Mallol de la Torre) per a ús d'hotel d'entitats/centre cívic.

Formació		
Espai	Equipament	Propostes d'usos
Sala 3 (planta baixa) 24 m ²	Ordinadors, taules, cadires...	<ul style="list-style-type: none"> Informàtica, tecnologia i xarxes socials: programació de cursos amb l'objectiu de donar eines als participants des de l'ús bàsic de les tecnologies fins a l'especialització en l'ús de programes concrets i xarxes socials. Formacions de la Generalitat de Catalunya ofertes pel Servei Local d'Ocupació.

Formació		
Espai	Equipament	Propostes d'usos
<p>Sala 1 (planta baixa) 14,73 m²</p> <p>Sala 2 (planta baixa) 14,64 m²</p> <p>Sala 5 (planta baixa) 13,04 m²</p> <p>Aula 1*: (segona planta) 44,96 m²</p>	<p>Taules, cadires, projector, ordinador, pantalla, pissarra...</p>	<ul style="list-style-type: none"> • Coneixement: tallers impartits amb l'objectiu d'augmentar el nivell de coneixements instrumentals i culturals dels participants (astronomia, ciència, història...). • Programa de mediació i sensibilització: tallers per iniciar la població en els diferents llenguatges artístics; han de proveir eines per a comprendre l'art i permetre interpretar els seus codis (arts i humanitats), com la formació en història de l'art del CFA Enric Camón. • Creixement personal: cursos i tallers que tenen com a objectiu fomentar els processos de reflexió i aprenentatge sobre un mateix (<i>mindfulness</i>, educació emocional...). • Recursos: cursos i tallers que pretenen donar eines i estratègies tècniques i personals als participants per afrontar diferents situacions de la seva vida quotidiana (resolució de conflictes, treball en equip...). • Recursos per a agents culturals: accions formatives adreçades a entitats, col·lectius artístics i emprenedors culturals per donar-los eines de programació, execució i avaluació de les seves activitats de manera eficaç (fiscalitat, comptabilitat, subvencions i convocatòries...).
<p>Aula 2: psicomotricitat (segona planta) 107,52 m²</p>	<p>Màrfegues, matalassos, coixins, material de psicomotricitat, equip de so...</p>	<ul style="list-style-type: none"> • Infància i família: tallers adreçats al públic infantil i a les famílies (massatge infantil, grup de criança...). • Expressió: cursos i tallers vinculats a diferents tècniques d'expressió corporal, etc. (teatre musical). • Cos: tallers per millorar la salut del cos (ioga, <i>pilates</i>...).
<p>Aula 3: dibuix i pintura (segona planta) 76,76 m²</p>	<p>Cavallets, equip de so, tamborets</p>	<ul style="list-style-type: none"> • Expressió: cursos i tallers vinculats a diferents tècniques d'expressió plàstica (dibuix, pintura, escultura, il·lustració, ceràmica...). Aquí s'inclourien els tallers i cursos de l'Aula de Pintura, dels Amics per l'Art del Maresme i del Grup fotogràfic Arenys de Munt.

* L'Aula 1 es refereix a l'aula de cuina del projecte inicial

➤ Creació

La creació té per objectiu donar suport a les iniciatives personals o col·lectives de noves produccions culturals dins l'àmbit d'Arenys de Munt. El foment de la creació es pot fer per diferents mitjans: la cessió d'espais per a l'assaig, reunions... i l'acompanyament a les produccions i els artistes. El Centre Cívic ha de poder donar resposta als creadors que vulguin experimentar i provar les seves idees. El nou Centre Cívic pot ser l'oportunitat per desenvolupar una estratègia de creació municipal integral, que estigui encaminada a què els projectes creatius puguin ser autònoms, sostenibles i es puguin professionalitzar.

Imatge 8. Espais per a la creació de la planta baixa



Imatge 9. Espais per a la creació de la primera planta



Imatge 9. Espais per a la creació de la segona planta



Font: Elaboració pròpia a partir dels plànols de l'arquitecte Domènec Parera i Corominas dins el Projecte d'adequació i reforma de l'antiga nau de Can Fernando Soler (Can Mallol de la Torre) per a ús d'hotel d'entitats/centre cívic.

Creació		
Espai	Equipament	Propostes d'usos
Sala 1 (planta baixa) 14,73 m ² Sala 2 (planta baixa) 14,64 m ² Sala 5 (planta baixa) 13,04 m ² Aula 1: (segona planta) 44,96 m ²	Projector, ordinador, pantalla, taules, cadires, pissarra	<ul style="list-style-type: none"> • Assessorament: informació sobre subvencions, ajudes i convocatòries d'interès per al col·lectiu artístic i connexió amb xarxes de difusió supralocals. Es pot complementar amb un programa d'acompanyament orientat a la professionalització i la creació d'empreses culturals. • Reunions internes i externes dels grups i col·lectius artístics.
Aula 10 (primera planta) 19,34 m ²	Bateria, tamborets	<ul style="list-style-type: none"> • Creació i assaig: espai on els grups i les formacions musicals del municipi poden experimentar amb noves creacions i assajar.

Creació		
Espai	Equipament	Propostes d'usos
Aula 1*: (segona planta) 44,96 m ² Aula 2: psicomotricitat (segona planta) 107,52 m ² Sala polivalent (segona planta) 151,24 m ² Aula 3: dibuix i pintura (segona planta) 76,76 m ²	Equip de so	<ul style="list-style-type: none"> • Creació i assaig: espais per tal que els grups de teatre i dansa puguin treballar i assajar les seves creacions. Actualment, hi podrien estar interessats grups com els Eskakejats. • Art comunitari: tallers artístics adreçats a la ciutadania i orientats a la creació artística des de les problemàtiques comunitàries. • Creació en arts plàstiques: espai per a que els artistes del municipi puguin treballar les seves obres. Aquí s'inclouria l'activitat regular dels Amics per l'Art del Maresme.

* L'Aula 1 es refereix a l'aula de cuina del projecte inicial

➤ Difusió i divulgació

La difusió artística té per objectiu facilitar l'accés del públic a produccions culturals d'àmbit fonamentalment local. Pot ser creació amateur, emergent o professional. És important que el Centre Cívic Can Malloí de la Torre sigui l'espai per a l'expressió amateur, però sobretot no oblidar la programació professional. Cal que hi hagi espai per a ambdós tipus de creacions, però que es diferenciïn per mitjà de circuits o cicles específics. Pel que fa a la divulgació, dona a conèixer les diferents àrees del coneixement contemporani (ciència, ciències socials...) des d'una òptica propera.

La programació es pot organitzar segons:

- Una **programació anual estable** realitzada a partir de l'intercanvi i acord de col·laboració amb les entitats i grups (teatre, música, dansa...) que utilitzin el centre.
- Una **programació anual d'activitats puntuals** (mostres, festivals, cicles...) que donin un caràcter diferenciat al Centre Cívic a partir del treball amb xarxes específiques.

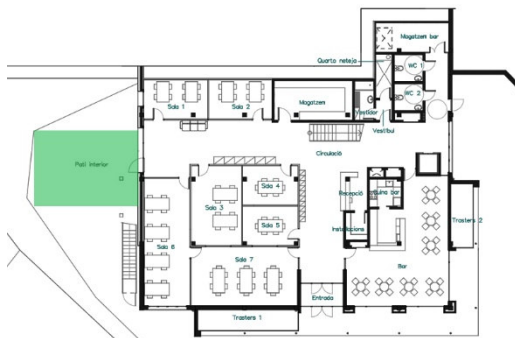
La programació pot incloure cicles d'activitats de petit i mitjà format (música, teatre, *performances*...) i activitats d'interès cultural (xerrades, presentacions, debats...). Amb aquesta programació s'ha de cobrir el màxim d'àmbits culturals i de coneixement contemporani, i també aprofitar els recursos que puguin oferir les entitats, col·lectius i altres serveis municipals.

Com a **critèris generals** de programació en aquest àmbit, es poden definir els següents:

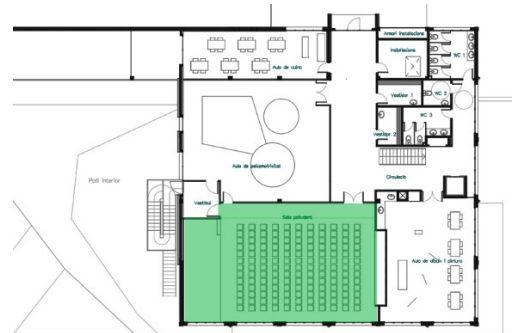
- Oferir una programació estable que toqui diferents llenguatges artístics (arts escèniques, música, etc.) i diferents públics.
- Oferir programacions de qualitat i especialitzades.
- Oferir espais per a l'exhibició als artistes emergents del territori.
- Afavorir l'emergència i trobada de les diverses formes culturals que conviuen a Arenys de Munt.

- Diversificar l'oferta cultural mitjançant la creació de nous espais de programació estables, que permetin donar cabuda a iniciatives culturals d'àmbits artístics menys representats (circ, dansa, audiovisual...).
- Donar a conèixer formats no habituals.
- Connexió amb temàtiques de debat social al territori.
- Aportar una visió de futur al desenvolupament de la comunitat.
- Aprofitar els recursos i activitats que s'ofereixen des de les entitats i serveis municipals.

Imatge 10. Espais per a la difusió i divulgació de la planta baixa



Imatge 11. Espais per a la difusió i divulgació de la segona planta



Font: Elaboració pròpia a partir dels plànols de l'arquitecte Domènec Parera i Corominas dins el Projecte d'adequació i reforma de l'antiga nau de Can Fernando Soler (Can Mallol de la Torre) per a ús d'hotel d'entitats/centre cívic.

Difusió i divulgació		
Espai	Equipament	Propostes d'usos
Pati interior (planta baixa)	Taules, cadires, escenari, equip de so, pantalla	<ul style="list-style-type: none"> • Activitats al voltant de l'ecologia • Microteatre, cinema i música a la fresca...

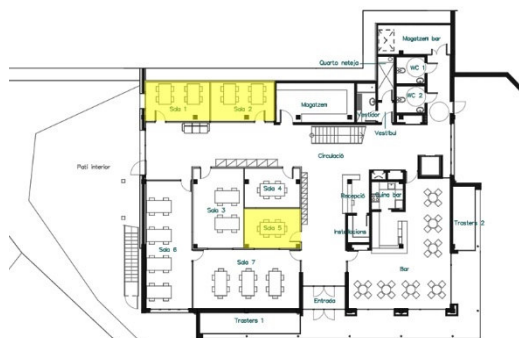
Difusió i divulgació		
Espai	Equipament	Propostes d'usos
Sala polivalent (segona planta) 151,24 m ²	Microfonia, il·luminació, pantalla, projector, taules, cadires	<ul style="list-style-type: none"> • Música i dansa: concerts i audicions de diferents estils musicals i del món, <i>jam sessions</i>, combos de músics novells... • Arts escèniques: espectacles de dansa, representacions d'espectacles teatrals i circ de petit format, promoció de grups de teatre amateur, públic familiar (contacontes, animacions infantils, teatre, titelles, màgia...). • Arts plàstiques: xerrades i tertúlies al voltant de la història de l'art, <i>performances</i>... • Lletres i literatura: conferències, presentacions de llibres, contes per a adults... en col·laboració amb la Biblioteca Antònia Torrent i Martori. • Cinema i audiovisuals: cinefòrums, passis de curtmetratges, cinema a la fresca... Aquí es podrien incloure propostes del grup excursionista Muntanyencs d'Arenys de Munt. • Patrimoni: xerrades, conferències, presentacions de llibres. S'hi podrien incloure activitats del Museu Arxiu d'Arenys de Munt. • Ciència i ciències socials: xerrades i tertúlies científiques (astronomia, biodiversitat, meteorologia...) i sobre temes d'actualitat (economia, solidaritat, viatges, salut...).

➤ **Support a les entitats i als agents socioculturals**

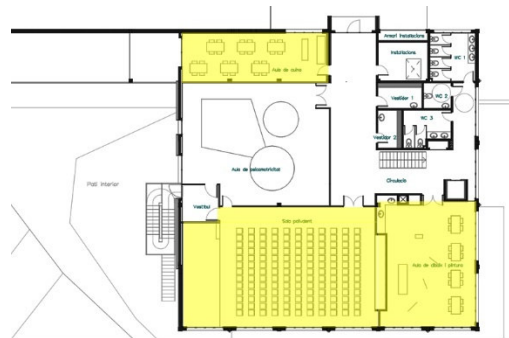
Per tal de donar suport a les iniciatives dels col·lectius i les entitats ciutadanes, el Centre Cívic ha de posar a disposició de les entitats i agents socioculturals organitzats tant els espais com la infraestructura de què disposen. Hi ha dos grans tipus de cessions: les ocasionals, que responen a necessitats immediates, i les continuades, que tenen com a objectiu facilitar l'activitat regular d'algunes entitats que no disposen dels espais adients. A part de facilitar espais de treball, de reunió, de comunicació, etc., el Centre Cívic ha de poder donar suport a les entitats i els seus projectes per mitjà de la formació (vegeu el quadre de propostes formatives més amunt), l'assessorament i l'acompanyament.

En aquest àmbit, s'hauran d'establir criteris de prioritat en la cessió d'espais, tal com s'estableix en el reglament d'usos que s'haurà d'adaptar a les necessitats del Centre Cívic (vegeu apartat 3).

Imatge 12. Espais per al suport a les entitats de la planta baixa



Imatge 13. Espais per al suport a les entitats de la segona planta



Font: Elaboració pròpia a partir dels plànols de l'arquitecte Domènec Parera i Corominas dins el Projecte d'adequació i reforma de l'antiga nau de Can Fernando Soler (Can Mallol de la Torre) per a ús d'hotel d'entitats/centre cívic.

Suport a les entitats i agents socioculturals		
Espai	Equipament	Propostes d'usos
Sala 1 (planta baixa) 14,73 m ² Sala 2 (planta baixa) 14,64 m ² Sala 5 (planta baixa) 13,04 m ²	Projector, ordinador, pantalla, pissarra	<ul style="list-style-type: none"> • Reunions: reunions puntuals de les entitats i altres agents socials com les bredes. • Espai de treball: ús continuat dels espais per a la realització d'activitats o projectes.
Aula 3: dibuix i pintura (segona planta) 76,76 m ²	Cavallets, equip de so, tamborets	<ul style="list-style-type: none"> • Espai de treball: ús continuat de l'espai. Els Amics per l'Art del Maresme necessiten un espai de forma regular per poder pintar.
Sala polivalent (segona planta) 151,24 m ² Aula 1*: (segona planta) 44,96 m ²	Taules, cadires	<ul style="list-style-type: none"> • Reunions: assemblees i reunions puntuals de les entitats i altres agents socials.

* L'Aula 1 es refereix a l'aula de cuina del projecte inicial

➤ Recepció i trobada

L'àrea de recepció i els espais de trobada són també importants en un centre cívic. D'una banda, el servei d'informació i recepció és la porta d'entrada, allà on les persones reben la primera imatge i impressió de l'equipament. És un espai essencial per tal de facilitar l'accés i la percepció del Centre Cívic com a lloc acollidor de veïns/es, entitats, col·lectius i projectes. El servei d'informació ha de permetre als usuaris i usuàries conèixer totes les activitats del centre, ser informats sobre altres serveis municipals i conèixer les activitats d'altres equipaments. Hi ha d'haver una atenció personalitzada per part de l'informador/a i també facilitar l'autoconsulta i cerca activa d'informació a

través de taulers d'anuncis, expositors i, si es considera adient, terminals informàtics o pantalles a l'abast de tots els usuaris i usuàries.

D'altra banda, els espais de trobada representats principalment pel bar, els espais de circulació i els espais exteriors han d'estar cuidats per tal de permetre la relació entre usuaris/àries. El bar pot ser un espai més on promoure la cultura, ja sigui organitzant directament actuacions o activitats culturals com sent l'altaveu de les dinàmiques del Centre Cívic i recollint les propostes de la ciutadania. Poder disposar de sofàs als espais de circulació pot permetre que aquests esdevinguin espais acollidors que facilitin la relació. També els espais exteriors han de poder disposar de bancs per permetre la trobada i el contacte entre les persones usuàries, la població del barri... A banda del pati interior, la reurbanització dels espais exteriors com a jardí pot promoure el seu ús com a escenari d'activitats culturals.

Imatge 14. Espais de recepció i relació de la planta baixa



Font: Elaboració pròpia a partir dels plànols de l'arquitecte Domènec Parera i Corominas dins el Projecte d'adequació i reforma de l'antiga nau de Can Fernando Soler (Can Mallol de la Torre) per a ús d'hotel d'entitats/centre cívic.

➤ **Coordinació, magatzems i serveis**

Com ja s'ha assenyalat anteriorment, en els plànols no estaven assenyalats espais per a la coordinació de l'equipament. És important que, com a mínim, la persona a la direcció i la persona que dinamitzi l'equipament disposin d'un despatx per a la coordinació. La sala 4 de la planta baixa sembla la més adequada per a aquests usos, atès que es troba prop de la recepció. En cas que l'equip del Centre Cívic necessiti una sala de reunions, haurà d'utilitzar les sales 1, 2 i 5.

Un altre element important de l'espai són els espais de magatzem. A la planta baixa, hi ha diferents espais de magatzem. També n'hi ha a la primera planta, però aquests haurien de ser d'ús exclusiu de l'Aula de Música. A la segona planta, no hi ha cap magatzem previst, fet que pot suposar un problema per al desenvolupament de les activitats de la segona planta.

Els magatzems disponibles a la planta baixa són els següents:

- Un magatzem general, que hauria de ser d'ús preferent per a l'equipament.
- Trasters exteriors, que s'haurien de destinar a les entitats, atès que hi poden accedir en els horaris en què l'equipament no estigui obert.
- En els espais de circulació es poden situar armaris, on les entitats poden dipositar objectes que utilitzen de forma freqüent.

Totes les plantes disposen de serveis sanitaris, més amplis a la segona planta, en previsió d'un major nombre d'assistents als actes de la sala polivalent. La segona planta disposa també de vestidors per a les persones usuàries de la sala de psicomotricitat i per a les persones que actuen a la sala polivalent.

Imatge 15. Espai de coordinació de la planta baixa



Imatge 16. Espais de magatzem i serveis de la planta baixa



Imatge 17. Espais de serveis i vestidors de la segona planta



Font: Elaboració pròpia a partir dels plànols de l'arquitecte Domènec Parera i Corominas dins el Projecte d'adequació i reforma de l'antiga nau de Can Fernando Soler (Can Mallol de la Torre) per a ús d'hotel d'entitats/centre cívic.

1.5. Aula de Música

L'Aula de Música mereix una menció especial pel fet de tractar-se d'un servei educatiu prestat per una entitat amb vocació municipal. Actualment, l'escola no té seu però desenvolupa els seus cursos a l'Escola Sant Martí, l'Institut Domènec Parramon i l'Escorxador; no disposa dels espais adequats per desenvolupar la seva activitat ni per coordinar tota la seva oferta formativa. El trasllat de l'Aula de Música a la primera planta del Centre Cívic Can Mallol de la Torre proporcionarà una millora substancial a nivell d'espais i de treball en equip. El fet que l'Aula de Música es trobi al Centre Cívic pot possibilitar interaccions amb entitats i altres agents, i noves propostes de programació.

En el nou espai, l'Aula de Música disposarà de tota la primera planta, composta per:

- 4 aules petites per a estudi individual d'instrument (aules 2, 4, 6 i 8)
- 4 aules mitjanes per als combos i bateries (aules 1, 3, 5 i 10)
- 2 aules grans amb un aforament fins a 20 persones per a les *big bands* (aules 3 i 9)

Per a audicions i concerts, també podrà fer ús puntual de la sala polivalent de la segona planta.

A més, la disponibilitat d'un espai de direcció (sala 1) i una sala per al professorat (sala 2) permetrà que l'equip de professors i professores es pugui trobar regularment, cosa que no passava anteriorment pel fet de ser una escola dispersa en diferents espais. D'altra banda, la nova seu pot facilitar els tràmits per tal que l'Aula de Música pugui ser homologada pel Departament d'Educació de la Generalitat de Catalunya.

En aquesta planta també es disposa d'un magatzem exclusiu per a l'Aula de Música.

Imatge 18. Espais per a la formació musical de la primera planta



Imatge 19. Espais per a la coordinació i la gestió de la primera planta



Imatge 20. Espais de magatzem i serveis



Font: Elaboració pròpia a partir dels plànols de l'arquitecte Domènec Parera i Corominas dins el Projecte d'adequació i reforma de l'antiga nau de Can Fernando Soler (Can Mallol de la Torre) per a ús d'hotel d'entitats/centre cívic.

L'oferta actual de l'Aula de Música és la següent:

- **Iniciació infants:** sensibilització, roda d'instruments i iniciació al llenguatge, música en família.
- **Instruments de vent:** trompeta, trombó, saxo, clarinet, flauta travessera, acordió.
- **Corda fregada:** violí.
- **Corda polsada:** guitarra clàssica, guitarra elèctrica, baix elèctric.
- **Corda percutida:** piano.
- **Veu:** cant.
- **Percussió:** bateria.
- **Agrupacions:** combos, Jazz Band Xics, Nins Jazz Band, Jazz Band Canalla, A Munt Jazz Band, Banda de Festa Major, Cor en Anglès.

L'escola també ofereix classes de *lindy hop*, casals d'estiu de contingut musical i els següents tallers:

- Curtmetratge.
- Creació, composició i gravació de cançons.
- Iniciació a la improvisació.
- Acompanyar cançons amb acords de guitarra.
- Cant i interpretació de cançons.

1.6. Usos complementaris

Al marge de la seva funció eminentment cultural i dels usos que ja estan estipulats, com l'Aula de Música, el Centre Cívic Can Mallol de la Torre ha de poder respondre a altres necessitats de l'Ajuntament i de les entitats, algunes de les quals ja han estat assenyalades anteriorment. De totes maneres, caldrà vetllar perquè aquests usos no hipotequin ni dilueixin l'activitat cultural del Centre Cívic. A continuació es descriuen més en detall els altres usos previstos per al Centre Cívic.

1.6.1. Casal de Joves

Està previst que els serveis de Joventut de l'Escorxador es traslladin al Centre Cívic. Des de la Regidoria de Joventut, el plantejament és traslladar l'Espai Jove i focalitzar l'activitat en la seva tasca d'acompanyament a la formació dels joves i el suport a l'estudi, i suplir la funció de centre obert que ja no podrà donar al nou espai per altres canals.

En aquest sentit, també es traslladarien al Centre Cívic Can Mallol de la Torre els cursos de monitors de lleure que la Regidoria de Joventut impulsa al juliol i que estan adreçats als joves. Malgrat que puguin utilitzar altres espais del Centre Cívic, els espais destinats exclusivament als joves i a l'equip tècnic de Joventut s'ubicaran a les aules 6 i 7 de la planta baixa. Cal assenyalar que des de la Regidoria de Joventut es recomana que hi hagi un accés diferenciat per a l'Espai Jove. Aquest accés actualment no està previst i s'haurà de valorar si és convenient i plausible.

Imatge 21. Espais del Casal de Joves de la planta baixa



1.6.2. Centre de Formació d'Adults Enric Camón

Com ja s'ha assenyalat, de la formació que ofereix el Centre de Formació d'Adults Enric Camón només es volen traslladar al Centre Cívic Can Mallol de la Torre la formació de l'Aula de Pintura, que haurà de realitzar la seva activitat a la sala de dibuix i pintura de la segona planta.

1.6.3. Servei Local d'Ocupació

Des de l'Ajuntament, també es preveu que el Centre Cívic Can Mallol de la Torre pugui acollir les formacions de la Generalitat de Catalunya impulsades pel Servei Local d'Ocupació sobretot orientades a la recerca de feina i que se solen desenvolupar entre setmana als matins. També podrà acollir el Club de la Feina, un espai amb ordinadors on les persones inscrites poden consultar ofertes de feina i altres recursos. Haurien d'utilitzar preferentment els següents espais de la planta baixa destinats a la formació: les aules 3, 1 i 2.

1.6.4. Participació

El Centre Cívic, com a nou espai referent de les entitats, haurà d'acollir totes les entitats del municipi que ho sol·licitin i les seves activitats. Ara bé, caldrà tenir en consideració

que no es podrà fer un ús privatiu dels espais i que aquests s'hauran de compartir. Per tal de facilitar la tasca de les entitats, hi ha trasters que s'ubicaran a l'exterior de la planta baixa. També es podran ubicar armaris en els espais de circulació de la planta baixa, on les entitats podran dipositar materials d'ús freqüent, com documentació i altres petits objectes. Les entitats podran fer ús de les sales 1, 2 i 5 de la planta baixa com a espai de treball i de reunions, i, a la segona planta, de l'aula 1 (inicialment destinada a cuina) i de la sala polivalent per a activitats i trobades de gran format.

1.7. Integració en la xarxa d'equipaments i la dinàmica cultural d'Arenys de Munt

El Centre Cívic Can Mallol de la Torre haurà de treballar amb l'**Aula de Música**, ubicada al mateix edifici, per tal d'oferir formacions puntuals que vagin més enllà de la tradicional oferta com a escola de música. De fet, l'Aula de Música ja ofereix tallers que no estan estretament vinculats a la formació musical, com la realització de curtmetratges o les classes de ball de *lindy hop*, i pot oferir altres formacions, com teatre musical.

També haurà d'articular la seva programació amb la de la **Biblioteca Antònia Torrent i Martori**, que no disposa d'espais prou adequats per a les seves activitats: tertúlies de llibres per a adults, tertúlies de literatura per a joves, clubs de lectura infantils, converses en anglès i francès, hores del conte, tallers infantils, presentacions de llibres, maridatges literaris...

En aquesta mateixa línia, les activitats del Centre Cívic podran establir sinèrgies amb la programació de la **Sala d'exposicions Mercè Paluzié**, programant xerrades i cursos que hi estiguin vinculats.

D'altra banda, el Centre Cívic Can Mallol de la Torre ha de coordinar la seva oferta d'activitat amb la resta d'espais municipals on es programa cultura, com Can Borrell o la Sala Municipal, tot i que no tinguin una programació estable ni personal adscrit. També es pot pensar en establir sinèrgies amb el Centre Moral. Ambdós equipaments estan orientats a fer una oferta de proximitat adaptada a la demanda dels usuaris i usuàries; així, doncs, podrien coordinar la seva programació.

El Centre Cívic ha d'esdevenir també un espai referent durant els actes del **cicle festiu** d'Arenys de Munt, com la Festa Major de Sant Martí, les Festes del Remei, Nadal, Carnaval... com un nou escenari d'aquestes manifestacions.

2. PROPOSTA DE GESTIÓ

La proposta de model de gestió del Centre Cívic Can Mallol de la Torre s'articula a partir de la proposta d'organització del centre, que ha estat treballada partint de les directrius per als centres culturals polivalents bàsics establerta al desplegament del PECCat¹³ de

¹³ Generalitat de Catalunya (2010). *Els equips de gestió dels equipaments culturals d'àmbit local*. Col·lecció Quaderns del PECCat núm. 2. Es pot consultar al següent enllaç: https://cultura.gencat.cat/web/.content/dgcc/08_Serveis/Publicacions/documents/Equips-de-gestio-dels-equipaments-culturals.pdf (darrera consulta: 5/2/2021).

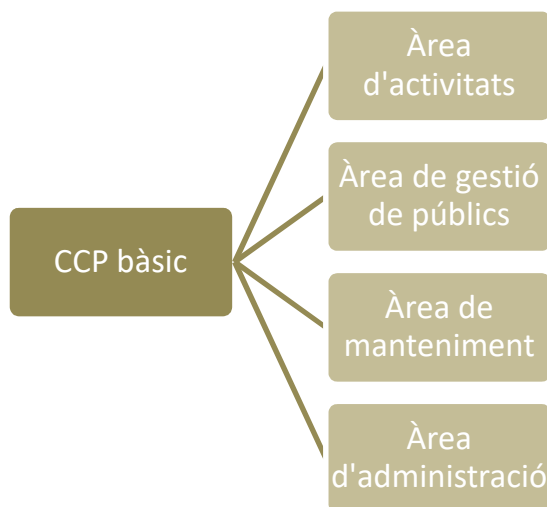
la Generalitat de Catalunya de l'any 2010 i al document *El Cost dels equipaments culturals polivalents. Guia de càlcul*¹⁴, elaborat l'any 2020 pel Centre d'Estudis i Recursos Culturals de la Diputació de Barcelona, adaptant-se a les condicions d'Arenys de Munt.

2.2. Organització

Segons el PECCat, el Centre Cívic hauria de cobrir les funcions de quatre àrees funcionals per garantir el bon funcionament de l'equipament (vegeu gràfic 2):

- **L'àrea de gestió de les activitats** s'ocupa de programar, produir i supervisar les activitats de l'equipament. També gestiona l'ús de les instal·lacions i les activitats formatives.
- **L'àrea de gestió de públics** planifica i gestiona la relació i la comunicació amb els públics usuaris i potencials de l'equipament. Dinamitza els processos de participació dels usuaris i s'encarrega d'atendre'ls.
- **L'àrea de manteniment** s'encarrega del manteniment de les instal·lacions i dels elements necessaris per garantir la seguretat.
- **L'àrea d'administració** planifica i gestiona els pressupostos, els recursos humans i supervisa la legalitat.

Gràfic 2. Àrees funcionals del CCP bàsic



Font: elaboració pròpia a partir del PECCat.

Per tal de poder tenir una orientació sobre les necessitats de personal del Centre Cívic Can Mallol de la Torre, s'ha pres com a orientació el document *El Cost dels equipaments culturals polivalents. Guia de càlcul*¹⁵, elaborat l'any 2020 pel Centre d'Estudis i Recursos Culturals de la Diputació de Barcelona. Aquest document amplia els marges de personal necessari per a les diferents tipologies de centre cultural polivalent, tenint en consideració altres variables a part de l'espai, com poden ser els horaris i la intensitat de l'activitat previstos pel centre. Això permet tenir una visió més adaptada, tant a la

¹⁴ CERC (2020). *El Cost dels equipaments culturals polivalents. Guia de càlcul*

¹⁵ ídem

previsió de funcionament de l'equipament com a les possibilitats reals dels municipis (vegeu taula 2).

En el cas del Centre Cívic Can Mallol de la Torre s'ha optat per valorar les necessitats de personal en funció de la hipòtesi que tindrà un horari de tardes, corresponent a 35-40 hores setmanals, amb un horari que podria ser: obrir cinc tardes a la setmana de 17 a 22 h i un dia el cap de setmana de 10 a 14 h i de 16 a 22 h. Hi ha moltes entitats que poden desenvolupar les seves activitats al Centre Cívic i solen necessitar espais en horari de tardes i caps de setmana.

També s'ha tingut en consideració tant una dinàmica d'ús baixa com una dinàmica d'ús alta en aquest horari. La dinàmica d'ús baixa es refereix a un centre que pot estar bona part del seu horari de funcionament sense activitat o que bona part dels seus espais estan desocupats, mentre que la intensitat d'ús alta significa que es tracta d'un equipament amb una activitat continuada en bona part dels seus espais.

Segons aquest supòsits, quan l'equipament estigui en ple funcionament, l'equip mínim hauria d'estar format per:

- La persona encarregada de la **direcció i gerència** ha de tenir categoria de tècnic/a. Ha d'exercir un paper de lideratge per tal de poder imprimir caràcter al projecte de centre i tenir capacitat per gestionar les demandes de les entitats, els/les usuaris/àries i la comunitat. Aquest perfil realitza tasques de definició i seguiment de la programació i els projectes i es fa càrrec de l'elaboració de memòries d'activitat, de la gestió dels pressupostos i dels recursos humans del centre.
- L'**animador/a sociocultural**, que desenvolupa els programes i projectes definits pel centre exercint la seva funció de dinamització, amb una visió global de l'entorn que li ha de permetre planificar, gestionar i avaluar programes de desenvolupament comunitari dins del camp del lleure sociocultural i la cultura de proximitat. Hauria de tenir categoria de tècnic/a.
- Un/a **informador/a**, que fa tasques d'informació, atenció a públic i altres tasques vinculades al funcionament general del centre per a totes les activitats que s'hi desenvolupin. Aquesta figura ha de tenir categoria d'auxiliar administratiu/va.

En aquestes previsions de personal (vegeu taula 2) no es té en consideració el personal específic necessari per desenvolupar les activitats de l'Aula de Música, el Casal de Joves ni les activitats vinculades a altres serveis de l'Ajuntament que realitzin la seva activitat al Centre Cívic.

Taula 2. Necessitats de personal dels centres culturals polivalents bàsics segons tipologia de personal segons horari i dinàmica d'ús

Horari CCP bàsic	Intensitat ús CCP bàsic	Direcció	Coordi nació	Animado r/a	Informa dor/a	Auxiliar administ ratiu/va	Comuni cació
Horari reduït ¹	Baixa*	0	0	1	0	0	0
	Alta**	0	0	1	0	0	0
Horari tardes ²	Baixa*	1	0	1	1	0	0
	Alta**	1	0	2	1	0,5	0,5
	Baixa*	1	0	1	3	0	0

Horari complet³	Alta^{**}	1	0	2	4	0,5	0,5
-----------------------------------	--------------------------	---	---	---	---	-----	-----

Font: elaboració pròpia a partir del document *El Cost dels equipaments culturals polivalents. Guia de càlcul*¹⁶.

NOTES:

¹**Horari reduït (15-20 h setmanals):** són centres que obren les tardes del divendres, generalment de 17 a 22 h, i un dia del cap de setmana, generalment dissabte de 10 a 22 h.

²**Horari de tardes (35-40 h setmanals):** són centres que obren cinc tardes a la setmana, de 17 a 22 h, i un dia del cap de setmana, de 10 a 14 h i de 16 a 22 h.

³**Horari complet (70-75 h setmanals):** són centres que obren 6 dies a la setmana, de 10 a 22 h.

***Intensitat d'ús baixa:** es tracta de centres que, durant l'horari d'obertura, poden estar sense activitat un nombre d'hores considerable. Així, doncs, són centres que o bé durant els seus horaris d'obertura utilitzen només el 50% dels seus espais o bé utilitzen tots els espais en una franja horària d'un màxim del 50% en l'horari total.

****Intensitat d'ús alta:** es tracta de centres que generen activitat de forma continuada, aprofitant més d'un 50% els seus espais en l'horari d'obertura. És a dir, o bé utilitzen més del 50% dels seus espais, o bé els espais són utilitzats més del 50% del temps d'obertura.

Cal assenyalar que, en cas que diversos accessos estiguin oberts o les sales estiguin disperses, com és el cas de Can Mallol de la Torre, pot ser necessari un augment de personal per controlar l'espai en les hores de més utilització d'aquest. També serà necessari més personal en cas que es generi molta activitat a l'equipament.

2.1. Model de gestió

El model de gestió per al Centre Cívic, que es planteja en aquesta proposta i que compta amb el vistiplau de l'Ajuntament, és la **gestió directa** de l'equipament amb plantilla pròpia i col·laboracions entre l'equip de gestió de l'equipament i els serveis centrals municipals en àmbits diversos (comunicació, neteja i vigilància). Una possibilitat que proposa l'Ajuntament és que l'actual tècnica de Joventut passi a ser la responsable de l'equipament, assumint les funcions de direcció, per la qual cosa ja no podria ocupar-se de les tasques assignades com a tècnica de Joventut i d'Igualtat de gènere, atès que el seu horari passaria a estar dedicat al 100% al Centre Cívic. Caldrien també dues persones més: un/a animador/a sociocultural amb categoria de tècnic/a i un/a informador/a amb categoria d'auxiliar administratiu/va per al bon funcionament del Centre Cívic, tal com s'ha assenyalat al punt anterior. Pels serveis de joventut, seria necessari doncs contractar nou personal.

Malgrat el limitat equip tècnic de l'àrea de Serveis Personals i les dificultats pel que fa a la contractació de nou personal que presenta l'Ajuntament d'Arenys de Munt, sembla ser que es podrien ampliar alguns contractes de personal municipal actual per tal de poder avançar, de forma progressiva cap a l'equip tècnic proposat.

En cas que això no sigui possible, s'hauria d'externalitzar la gestió a una empresa especialitzada. Es podria plantejar una externalització de serveis concrets, com la dinamització de les activitats i el rol d'informador/a, deixant la direcció en mans de personal propi de l'Ajuntament. Aquest fet podria restar força al projecte del Centre Cívic Can Mallol de la Torre. Si finalment, s'opta per la **gestió indirecta**, considerem que s'hauria d'optar per una externalització completa per tal de poder abordar el projecte d'equipament de forma global.

¹⁶ Ídem.

Dins de la gestió indirecta, també es podria optar per una **gestió ciutadana**¹⁷ de l'equipament a través d'una entitat en cas que hi hagués una entitat amb prou capacitat per gestionar l'equipament, existissin dinàmiques d'autogestió o projectes de suport comunitari al barri. Aquest seria un model que afavoriria la participació i podria suposar un arrelament més fort de l'equipament al territori, però no s'ha detectat aquesta demanda per part de la ciutadania ni s'ha identificat cap col·lectiu que pugui assumir el projecte, per la qual cosa no es considera que sigui una opció viable.

Pel que fa a la gestió i l'explotació del servei de bar del Centre Cívic Can Mallol de la Torre, s'haurà d'externalitzar per la via de la concessió. És important que s'estableixin mecanismes de control i seguiment per tal de vetllar per la correcta prestació del servei. També cal definir bé els plecs de clàusules administratives particulars i dels plecs de prescripcions tècniques per tal que es concretin "de forma clara i concisa els drets i deures tant del concessionari com de l'Administració."¹⁸

2.2. Governança

Per tal de possibilitar un retorn a la comunitat, es pot plantejar la constitució d'un **òrgan consultiu (consell de centre)** on les entitats i les persones usuàries del Centre Cívic Can Mallol de la Torre puguin participar en les decisions. Es proposa que estigui vinculat al Consell de Cultura, com una comissió de treball específica. Els consells de centre¹⁹ promouen la participació ciutadana i la implicació d'entitats i usuaris en la programació i el seguiment de la gestió de l'equipament.

Un exemple d'aquest model seria el cas dels consells de Centre Cívic implantats a la xarxa d'equipaments de Santa Coloma de Gramenet²⁰, on els i les usuàries tenen representació al consell. En el cas d'Arenys de Munt, seria interessant implicar-hi els usuaris i usuàries del conjunt del municipi.

¹⁷ Plataforma de Gestió Ciutadana de Barcelona (2012). *Document estratègic de la Plataforma de Gestió Ciutadana de Barcelona*. Es pot consultar al següent enllaç: <https://educaciotransformadora.files.wordpress.com/2012/01/presentacic3b3-pgc-1.pdf> (darrera consulta: 5/2/2021).

¹⁸ Diputació de Barcelona (2008). *Fòrum de regidors i regidores de Cultura. Models de gestió d'equipaments culturals*.

¹⁹ Espai de diàleg, debat, de proposta i treball conjunt sobre els objectius, el funcionament i les activitats del Centre Cívic. Aquest òrgan de participació permet la relació entre entitats del centre, els tècnics i polítics de l'Ajuntament per tractar sobre les mesures, el funcionament i les activitats que es fan des del Centre Cívic i la relació d'aquest amb el territori segons el document *Proximitat i relació per a la cohesió social. Programa Marc de la Xarxa de Centres Cívics de l'Ajuntament de Girona*. Es pot consultar al següent enllaç: <https://web.girona.cat/documents/20147/259442/ProgramaMarcXarxaCentresCivicsGirona.pdf> (darrera consulta: 8/2/2021).

²⁰ Es pot consultar la informació sobre els consells de centre cívic i casal municipal de Santa Coloma de Gramenet al següent enllaç: <http://xn.grame.net/index.php?id=3447> (darrera consulta: 8/2/2021).

A tall d'exemple, destaquem alguns dels objectius dels consells de centre cívic de Santa Coloma de Gramenet:

- Promoure la corresponsabilitat en la gestió de l'equipament.
- Facilitar la interrelació entre les entitats i el treball en equip.
- Reactivar els equipaments i reforçar el teixit associatiu.
- Facilitar la relació fluïda entre l'Ajuntament i els/les representants del teixit associatiu.

2.3. Costos

El càlcul dels costos de l'equipament s'ha establert en funció del document *El Cost dels equipaments culturals polivalents. Guia de càlcul* ²¹. Com en el cas de les necessitats de personal, els costos varien en funció de les característiques de l'equipament i l'ús que se li vulgui donar.

La **superfície útil de l'equipament** és un element important en l'estimació de costos. En aquest cas, s'ha tingut en compte la superfície útil de la planta baixa i la segona planta, atès que l'Aula de Música té un funcionament independent. Ara bé, això vol dir que en aquesta estimació no es tenen en consideració despeses vinculades a l'obertura d'aquesta planta, com poden ser els subministraments, el manteniment, les activitats i el personal.

També els **horaris d'obertura** són un aspecte que s'ha tingut en consideració. En aquest cas, com s'ha assenyalat anteriorment, s'ha optat per plantejar la hipòtesi que l'equipament tindrà un horari de tardes (cinc tardes a la setmana de 17 a 22 h i un dia el cap de setmana de 10 a 14 h i de 16 a 22 h), que representa unes 35-40 hores de funcionament setmanal, atès que hi ha una forta demanda d'espai per part de les entitats, que segurament cobrirà aquest horari.

Per dibuixar els quatre escenaris que es plantegen a la taula 3, s'han establert variacions sobre dos aspectes:

- La **intensitat d'ús de l'espai** es refereix al rendiment que es dona en activitat als metres quadrats disponibles, com s'ha explicat anteriorment.
- La quantitat de **programació pròpia** es refereix al fet que hi ha centres cívics més orientats a cedir espais a col·lectius, associacions i entitats del territori, mentre que n'hi ha d'altres que principalment fan activitat pròpia.

Tots aquests aspectes incideixen tant en el personal necessari com en el cost de manteniment de l'equipament. Provisionalment, s'han elaborat quatre escenaris diferents (vegeu taula 3), segons les diferents variables per tal de poder fer una primera estimació dels costos anuals que pot suposar l'equipament amb planta baixa i planta segona en funcionament (vegeu dades de costos en detall a l'annex 5).

²¹ CERC (2020). *Cost dels equipaments culturals polivalents. Guia de Costos*.

Taula 3. Estimació de cost anual del Centre Cívic Can Mallol de la Torre amb un funcionament en horari de tarda

ESCENARIS	INTENSITAT D'ÚS	PROGRAMACIÓ PRÒPIA	COST
Escenari 1	Baixa	10%	153.600 €
Escenari 2	Baixa	50%	156.100 €
Escenari 3	Alta	10%	211.700 €
Escenari 4	Alta	50%	216.700€

Font: elaboració pròpia del CERC. Estimació realitzada a partir *El Cost dels equipaments culturals polivalents. Guia de càlcul*²².

Per analitzar els costos més en detall, s'han escollit els escenaris 1 i 2, que semblen els més viables per al municipi d'Arenys de Munt, a curt termini, i que plantegen un equipament amb una intensitat d'ús baixa, és a dir que en bona part del seu horari de funcionament està sense activitat o que bona part dels seus espais estan desocupats. Les principals despeses de funcionament de l'equipament serien les vinculades al personal i les despeses generals (subministraments, manteniment general, neteja...), que representen el 54-53% i el 42% respectivament (vegeu taula 4). L'activitat pròpia de l'equipament representa entre un 4% i un 6% en funció de si es vol promoure des de l'Ajuntament el 10% o el 50% de l'activitat total del Centre Cívic.

Taula 4. Detall de l'estimació de costos anuals dels escenaris 1 i 2

DESPESES ANUALS DEL CENTRE CÍVIC	ESCENARI 1		ESCENARI 2	
	10% programació pròpia		50% programació pròpia	
Conceptes	Cost	%	Cost	%
Director/a	29.787 €	19%	29.787 €	19%
Animador/a sociocultural	25.554 €	17%	25.554 €	16%
Informador/a	21.478 €	14%	21.478 €	14%
Suplències	3.073 €	2%	3.073 €	2%
Assegurances i prevenció de riscos laborals	1.536 €	1%	1.536 €	1%
Treballadors amb contracte temporal	922 €	1%	922 €	1%
Total despeses de personal	82.350 €	54%	82.350 €	53%
Despeses de programació pròpia	6.250 €	4%	8.750 €	6%
Subministraments	60.000 €	39%	60.000 €	38%
Manteniment general	2.500 €	2%	2.500 €	2%
Material oficina	2.500 €	2%	2.500 €	2%
Total despeses generals	65.000 €	42%	65.000 €	42%
TOTAL DESPESES	153.600 €	100,00%	156.100 €	100,00%

Font: elaboració pròpia del CERC. Estimació realitzada a partir *Cost dels equipaments culturals polivalents. Guia de Costos*²³.

²² Ídem.

²³ Ídem.

2.4. Reglament de cessió d'ús dels espais i equipaments socioculturals²⁴

Gran part de les dinàmiques i propostes culturals d'Arenys de Munt, com en la majoria de municipis, tenen els espais i els equipaments socioculturals com a referents principals d'actuació. La diversitat de propostes culturals que es generen procedeixen d'una multiplicitat d'agents i presenten perfils d'usuaris diferents (ciutadania en general entitats, artistes, col·lectius veïnals, etc.), de manera que l'ús i la gestió dels equipaments socioculturals esdevé un àmbit d'alta complexitat.


Per tal de facilitar l'acció cultural que porten a terme els ajuntaments cal que aquests comptin amb les eines adequades per garantir que l'acció es porta a terme segons les normes i els principis jurídics adients. D'altra banda, cal que els agents culturals i els usuaris d'aquests equipaments tinguin establert i coneguin les condicions de cessió dels espais socioculturals d'Arenys de Munt i les condicions específiques en el cas del Centre Cívic Can Mallol de la Torre, per assegurar el correcte ús dels espais i la seva cessió.

Així doncs, aquest projecte incorpora (vegeu el text complet del reglament a l'annex 6), per una banda, un document amb una proposta general de "Reglament d'ús dels espais i els equipaments socioculturals gestionats per l'Ajuntament d'Arenys de Munt" i també un annex amb un esborrany específic del reglament del nou Centre Cívic Can Mallol de la Torre. Ambdues parts han de ser ajustades a les característiques i necessitats concretes d'Arenys de Munt alhora que els equips jurídics o d'assessorament de l'Ajuntament els hauran d'adaptar i validar.

S'ha de definir i plantejar quins equipaments i espais de gestió municipal es volen incloure en el reglament general i pel que fa al reglament específic del Centre Cívic Can Mallol de la Torre, proposar els espais susceptibles de cessió i estudiar possibles contrapartides per a la seva utilització, en cas que es consideri convenient.

²⁴ CERC (2020). *Model de reglament de cessió d'ús dels espais i els equipaments culturals de gestió municipal*. Es pot consultar al següent web: <https://www.diba.cat/documents/326398/304055299/Model+de+reglament+de+cessi%C3%B3+d%27%C3%BA+dels+espais+i+els+equipaments+culturals+de+gesti%C3%B3+municipal.pdf/50fc2da2-f1a7-4a90-8d22-ee67a3ecc5af> (darrera consulta: 19/3/2020).

1. DADES SOCIODEMOGRÀFIQUES I SOCIOECONÒMIQUES 2019

	Diputació Barcelona	Síntesi Municipal I Arenys de Munt	Programa HERMES
---	--------------------------------	--	----------------------------

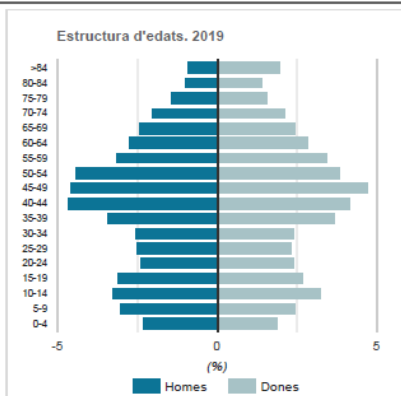
Comarca	Maresme
Superfície (km ²)	21,29
Altitud (metres)	121,00
Entitats singulars	17
Nuclis o disseminats	17

Demografia 2019

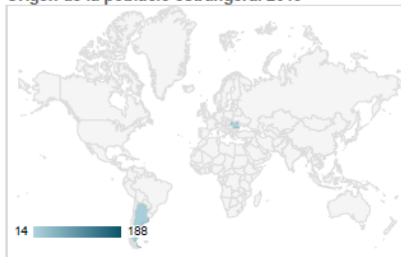
Població total	8.931
Variació anual	1,05%
Variació 2015-2019	2,23%
Habitants per km ²	419
Homes	4.483
Dones	4.448
Percentatge de joves	17,56%
Percentatge d'adults	64,99%
Percentatge pob. gran	17,46%
Índex d'envelliment	99,43
Edat mitjana	42,23
Índex de dependència global	53,88
Índex de recanvi	96,16
Població estacional	7.678
Població resident a l'estranger	155

Naixements	61
Índex Sintètic de Fecunditat	1,07
Defuncions	88
Taxa bruta de mortalitat	9,90

Població estrangera	534
Variació anual	7,66%
Variació 2015-2019	9,20%
Edat mitjana	36,40
Taxa d'estrangeria	5,98%
5 principals nacionalitats	292
Marroc	188
Gàmbia	37
Xina	23
França	22
Itàlia	22



Origen de la població estrangera. 2019



Informe Demografia

Arenys de Munt

Evolució de la població	2015	2017	2019	Variació 2017-2019	
				Absoluts	%
Homes	4.408	4.380	4.483	103	2,35%
Dones	4.328	4.348	4.448	100	2,30%
Població de 0-15 anys	1.669	1.587	1.568	-19	-1,20%
Població de 16-64 anys	5.661	5.662	5.804	142	2,51%
Població de 65 i més anys	1.406	1.479	1.559	80	5,41%
Espanyols	8.247	8.285	8.397	112	1,35%
Estrangers	489	443	534	91	20,54%
Població resident a l'estranger	118	136	155	19	13,97%
TOTAL	8.736	8.728	8.931	203	2,33%

Estructura de la població	2015	2017	2019	Variació punts percentuals	
				2015-2017	2017-2019
Població de 0-15 anys	19,10%	18,18%	17,56%	-0,92	-0,63
Població de 16-64 anys	64,80%	64,87%	64,99%	0,07	0,12
Població de 65 i més anys	16,09%	16,95%	17,46%	0,85	0,51
Edat mitjana de la població	40,8	41,62	42,23	0,82	0,61
Taxa de joventut	8,56	9,25	9,35	0,68	0,1

Índex d'envelliment	84,24	93,19	99,43	8,95	6,23
Índex de dependència global	54,32	54,15	53,88	-0,17	-0,27
Índex de recanvi	98,92	95	96,16	-3,92	1,16

Nacionalitat (% total població)	2015	2017	2019	Variació punts percentuals	
				2015 - 2017	2017 - 2019
Total espanyols	94,40%	94,92%	94,02%	0,52	-0,9
Àfrica	2,76%	2,45%	2,66%	-0,31	0,21
Amèrica	0,95%	0,89%	1,13%	-0,06	0,24
Àsia	0,39%	0,26%	0,43%	-0,13	0,16
Europa	1,50%	1,47%	1,75%	-0,03	0,28
Resta del món	0,00%	0,00%	0,01%	0	0,01
Total estrangers	5,60%	5,08%	5,98%	-0,52	0,9

Lloc de naixement (% total població)	2015	2017	2019	Variació punts percentuals	
				2015 - 2017	2017 - 2019
Mateix municipi. Província de Barcelona	34,34%	34,21%	33,31%	-0,13	-0,9
Total província de Barcelona	79,17%	79,24%	78,33%	0,07	-0,91
Total Catalunya	81,24%	81,34%	80,41%	0,1	-0,93
Total nascuts a Espanya	92,27%	92,31%	91,12%	0,04	-1,19
Total nascuts a l'estranger	7,73%	7,69%	8,88%	-0,04	1,19

Coneixement del català	1996	2001	2011	Variació 2001 - 2011	
				Absoluts	%
L'entén	5.264	6.315	8.134	1.819	28,80%
El sap parlar	4.739	5.555	7.261	1.706	30,71%
El sap llegir	4.461	5.469	7.278	1.809	33,08%
El sap escriure	3.125	3.988	5.702	1.714	42,98%
No l'entén	94	106	ND	ND	ND
Total població de dos anys i més	5.358	6.421	8.153	1.732	26,97%

Moviment natural	2014	2016	2018	Variació absoluts	
				2014 - 2016	2016 - 2018
Naixements	84	74	61	-10	-13
Defuncions	63	66	88	3	22
Creixement natural	21	8	-27	-13	-35

Moviment migratori	2014	2016	2018	Variació 2016-2018	
				Absoluts	%
Immigracions internes	438	413	502	89	21,55%
Immigracions exteriors	30	39	56	17	43,59%
Emigracions internes	375	328	405	77	23,48%
Emigracions exteriors	ND	ND	ND	ND	ND

Font: Programa Hermes (diverses fonts) - Diputació de Barcelona.

Informe Mercat de Treball

Arenys de Munt

Població activa registrada	IIIT 2020	% Variació interanual
Total	4.072	-0,46%
Homes	2.125	-0,28%
Dones	1.947	-0,66%

Assalariats IIIT 2020	Nombre d'assalariats	% Variació interanual
Assalariats total	1.362	-2,58%
Agricultura	3	0,00%
Indústria	533	-2,81%
Construcció	96	0,00%
Serveis	766	-2,74%

Autònoms IIIT 2020	Nombre d'autònoms	% Variació interanual
Autònoms total	830	0,48%
Agricultura	33	3,03%
Indústria	72	1,39%
Construcció	137	-1,46%
Serveis	584	0,68%

Atur registrat. Octubre 2020	Nombre d'aturats	% Variació interanual
Total aturats	494	24,12%
Homes	209	29,81%
Dones	285	20,25%
Menors de 20 anys	8	100,00%
De 20 a 24 anys	27	68,75%
De 25 a 29 anys	42	61,54%
De 30 a 44 anys	141	17,50%
Majors de 45 anys	276	18,97%
Estrangers	53	20,45%
Agricultura	6	20,00%
Indústria	59	-19,18%
Construcció	30	15,38%
Serveis	383	36,79%
Sense ocupació anterior	16	14,29%
Taxa d'atur registral	12,12%	2,36pp
Homes	9,83%	0,07pp
Dones	14,62%	4,85pp

Contractació registrada. Octubre 2020	Nombre de contractes	% Variació interanual
Total contractes	107	-30,07%
Homes	58	-42,00%
Dones	49	-7,55%
Menors de 20 anys	4	-42,86%
De 20 a 24 anys	18	-37,93%
De 25 a 29 anys	16	-23,81%
De 30 a 44 anys	43	-23,21%
Majors de 45 anys	26	-35,00%
Estrangers	19	-29,63%
Agricultura	1	ND
Indústria	16	-54,29%
Construcció	5	-44,44%
Serveis	85	-22,02%
Indefinits	28	-28,21%
Temporals	79	-30,70%

Beneficiaris prestacions per desocupació. Octubre 2020	Nombre beneficiaris	% Variació interanual
Nivell contributiu	109	-24,31%
Nivell assistencial (subsidi)	256	150,98%
Renda activa	13	85,71%
Total prestacions	378	49,41%
Taxa de cobertura total	76,52%	12,95pp

Font: Programa Hermes (diverses fonts) - Diputació de Barcelona.
pp: punts percentuals.

2. DADES DEL SIEM SOBRE EL PRESSUPOST DE CULTURA 2019

Taula. Comparativa del pressupost de cultura entre Arenys de Munt i el dels municipis de la demarcació de Barcelona del tram entre 5.001 i 10.000 habitants (2019)

	Pressupost cultura	Pressupost Ajuntament	Pressupost cultura / pressupost Ajuntament	Despesa en cultura per habitant	Habitants
Arenys de Munt valors absoluts	787.968,6€	8.232.615,3€	9,6%	88,2€	8.931
Mitjana del tram entre 5.001 i 10.000 hab.	831.454,1€	10.047.954,2€	8,3%	110,1€	7.554

Font: Servei d'Informació Econòmica Municipal de la Diputació de Barcelona

Taula. Pressupost de cultura d'Arenys de Munt desglossat (2019)

	Cultura	% sobre total Cult	Global Ajuntament	% sobre total
Capítols	Total	% sobre total	Total	% sobre total
Capítol I	81.594,6 €	10,4%	2.862.379,7 €	34,8%
Capítol II	194.520,0 €	24,7%	2.741.435,1 €	33,3%
Capítol III	- €	0,0%	17.929,5 €	0,2%
Capítol IV	23.188,5 €	2,9%	881.237,2 €	10,7%
Capítol VI	248.665,5 €	31,6%	966.949,0 €	11,7%
Capítol VII	240.000,0 €	30,5%	288.038,7 €	3,5%
Capítol VIII	- €	0,0%	- €	0,0%
Capítol IX	- €	0,0%	474.646,1 €	5,8%
Total capítols	787.968,6 €	100,0%	8.232.615,3 €	100,0%
Despesa corrent (caps I, II, IV)	299.303,1 €	38,0%	6.485.052,1 €	78,9%
Despesa de capital (cap VI, VII)	488.665,5 €	62,0%	1.254.987,7 €	15,3%
Despesa financera (caps VIII, IX)	- €	0,0%	474.646,1 €	5,8%
Total capítols	787.968,6 €	100,0%	8.214.685,8 €	100,0%

Font: Servei d'Informació Econòmica Municipal de la Diputació de Barcelona

3. ENTITATS CULTURALS D'ARENYS DE MUNT

Taula. Entitats culturals d'Arenys de Munt

Entitat	Activitat
Generalistes	
Centre Moral	Té 1.445 socis i 16 seccions. Es tracta d'una entitat molt dinàmica amb un local propi.
Música	
Coral del Remei (actualment Cor femení Aloc)	Creada el 1973 i vinculada a les festes tradicionals; assaja a l'església
Aula de Música AdM	Entitat que gestiona l'escola de música d'Arenys de Munt, ofereix una formació musical variada adreçada a diferents edats i nivells.
Arts plàstiques	
Amics per l'Art del Maresme	Organitzen cursos i exposicions. El seu esdeveniment més emblemàtic és la Nit Bruixa de Pintura Ràpida, un concurs que té lloc de nit a l'estiu.
Grup Fotogràfic Arenys de Munt	Promou concursos, organitza una biennial de fotografia, etc.
Patrimoni	
Col·lectiu pel Museu Arxiu d'Arenys de Munt	Es va constituir el 1980, assumint els principis que fins aquell moment havia desenvolupat el Grup de Defensa del Patrimoni. Els seus objectius bàsics són: el coneixement, l'estudi, la protecció i la divulgació del patrimoni històric, arquitectònic i natural d'Arenys de Munt. La seva finalitat última és la creació del Museu Arxiu d'Arenys de Munt. Impulsa publicacions sobre la història i el patrimoni local.
Cultura tradicional i popular	
Associació de Puntaires d'Arenys de Munt	Fan cursos i participen en la trobada de puntaires per Sant Joan.
Associació de Puntaires Verge del Remei	Es reuneixen regularment per fer puntes i participen a la Trobada de Puntaires per Sant Joan.
Colla de Geganters i Grallers d'Arenys de Munt	Porten els gegants vells, els gegants nous, el gegantó i els gegantets.
Associació de Festes Torrentbò	Organitza la Festa Major de Santa Cecília el 20 de novembre.
Breda de l'Eixample	Organitza la Breda de l'Eixample.
Breda de la Plaça	Organitza la Breda de la Plaça.
Breda del Sindicat	Organitza la Breda del Sindicat.
Breda del Pi Gros	Organitza la Breda del Pi Gros.

Font: Elaboració pròpia a partir del Pla d'Equipaments Culturals d'Arenys de Munt i les dades de l'Ajuntament d'Arenys de Munt.

Taula. Seccions del Centre Moral

Seccions	Activitat
Difusió artística	
Coral Veus de Munt	El 2014 es va crear aquesta nova secció, una coral d'adults. En el decurs de l'any, a més de la preparació d'espectacles propis, participen en diferents trobades de corals de tot Catalunya.
Cinema	Programa de cinema i cinema a la fresca.
Difusió artística: arts escèniques	
Rau Rau, teatre familiar	Per generar l'hàbit i l'interès per la cultura als infants, Rau Rau selecciona i programa diferents espectacles infantils professionals.
Grup de Teatre	El teatre ha estat durant molts anys l'activitat més representativa del Centre. Actualment, el grup estrena un mínim de dues obres a l'any, que volten per Catalunya per presentar-les a diferents mostres i concursos. Aquesta secció té quatre subseccions: el Grup de Teatre, L'Escola de Teatre (per a infants i joves) i, des de 2014, hi ha el Grup de Joves del Centre, que també fan teatre.
Vestuari	El Centre té un ampli magatzem de vestuari per a tot tipus de representacions, del qual gaudeixen les seccions de teatre, Esbart i carrossaires.
Tramoia	Grup de persones voluntàries responsables de la creació de decorats de les diferents representacions i espectacles que estrenen les seccions de teatre. A més, aquest equip també s'encarrega de posar en marxa qualsevol requeriment de llum, so i vídeo.
Maquillatge i perruqueria	Equip que s'encarrega de la caracterització de les seccions de teatre, Esbart i carrossaires.
Sortides culturals	S'encarrega d'organitzar sortides per gaudir d'òperes, musicals, teatre, concerts i arquitectura arreu de Catalunya.
Cultura tradicional i popular	
Grup Pessebrista	S'encarrega de dissenyar i construir el Pessebre Monumental d'Arenys de Munt. També gestiona el Concurs Infantil de Pessebres anual per a tots aquells infants que en fan a les seves cases.
Esbart Dansaire	L'any 1977 un grup de socis amants de la dansa van reprendre l'activitat d'un esbart que ja havia funcionat a la dècada dels 60. Actualment, és reconegut com un dels millors esbarts de Catalunya. L'Esbart té tres subseccions: el Cos de Dansa, l'Escola de l'Esbart i les Gitanes d'Arenys de Munt. A part d'estrenar un espectacle cada dos anys, el Cos de Dansa realitza diferents actuacions per Catalunya i pel món. L'Escola de l'Esbart ofereix formació adreçada a infants de 6 a 16 anys. Recentment, s'ha creat el Grup de Gitanes d'Arenys de Munt.
Cavalcada de Reis	L'equip de carrossaires del Centre posa tot el seu esforç perquè cada any arribin els Reis Mags d'Orient a Arenys de Munt. Un centenar de persones voluntàries dediquen hores de producció artesana per aconseguir carrosses plenes de llum i color.
Agrupació Sardanista	A partir del 2013 i amb la Capitalitat de la Sardana d'Arenys de Munt, la secció pren embranzida. Cada juliol organitza un curs de sardanes obert a infants i adults per aprendre o aprofundir en el coneixement de la sardana, així com un concurs nocturn a principis d'estiu. L'Agrupació Sardanista del Centre Moral també participa en altres activitats, com diversos aplecs per tot Catalunya i el ja tradicional Aplec Sardanista d'Arenys de Munt cada abril.

Divulgació

Revista *Batec* Revista del Centre que es publica cada mes i informa de totes les activitats que es realitzen relacionades amb la vida política i cultural del poble des de fa més de 30 anys. Arriba a casa dels socis i a les llibreries del poble.

El Centre és viu Amb motiu de la celebració dels 100 anys de l'entitat, es va iniciar un espai a Ràdio Arenys de Munt anomenada "El Centrenari", on s'explicaven totes les activitats que es feien al llarg de l'any, així com curiositats i històries. Actualment, aquest programa segueix en antena el primer dissabte de cada mes.

Esports

Escacs Cada setmana els aficionats als escacs es reuneixen per jugar a aquest esport al Centre. També participen en diversos tornejos i competicions de tot Catalunya amb la Federació Catalana d'Escacs i organitzen diferents activitats a Arenys de Munt com partides ràpides, mostres i exhibicions. També tenen una escola d'escacs adreçada a infants de 6 a 14 anys.

Tennis taula Tots els infants a partir de 8 anys poden apuntar-se a l'escola de tennis taula.

Font: Elaboració pròpia a partir del Pla d'Equipaments Culturals d'Arenys de Munt i les dades de l'Ajuntament d'Arenys de Munt.

4. CARACTERÍSTIQUES DELS CENTRES CULTURALS POLIVALENTS BÀSICS SEGONS EL PECCAT

Quadre detallat de superfícies de centre cultural bàsic (m²)

Grups funcionals i espais	Sup. útil unitat	Unitats	Sup. útil total
Tipologia bàsica			950
Recepció, espai social, exposició			214
Vestíbul recepció	50	1	50
Taulell recepció	10	1	10
Magatzem annex	9	1	9
Serveis sanitaris repartits	10	4	40
Espai social	45	1	45
Espai expositiu	60	1	60
Sala polivalent			342
Sala polivalent amb escenari integrat	225	1	225
Cabina de control	18	1	18
Magatzems de proximitat	18	2	36
<i>Dimmers</i>	9	1	9
Camerinos	15	2	30
Serveis i dutxes	6	2	12
Magatzem adjunt	6	2	12
Coordinació			36
Despatx coordinació	18	1	18
Despatx tècnics	18	1	18
Tallers i sales de reunions i entitats			222
Aules-tallers petites	30	2	60
Aules-tallers mitjanes	60	1	60
Aules-tallers grans	90	1	90
Magatzems de proximitat	6	2	12
Logística i locals tècnics			136
Local neteja i manteniment central	15	1	15
Locals neteja repartits	4	2	8
Magatzems generals	25	2	50
Locals tècnics diversos	63	1	63
Superfície construïda estimativa			1.300

Font: PECCat (Generalitat de Catalunya).

Taula 15. Horari de funcionament dels centres culturals polivalents (total d'hores setmanals d'obertura al públic)

CCP elemental		CCP bàsic		CCP ampliat	
Mínim	Òptim	Mínim	Òptim	Mínim	Òptim
20	30	30	60	60	72

Font: elaboració pròpia

Taula 16. Indicadors d'activitat als centres culturals polivalents (dies amb activitat pròpia i de tercers i totals anuals)

	CCP elemental		CCP bàsic		CCP ampliat	
	Mínim	Òptim	Mínim	Òptim	Mínim	Òptim
Total anual de dies amb activitat pròpia	50	75	75	125	125	200
Total anual de dies amb activitat de tercers	50		50		50	
Total anual de dies amb activitat	100	125	125	175	175	250

Font: elaboració pròpia

Taula 47. Àrees funcionals, perfils professionals i categories laborals segons conveni públic i privat als centres culturals polivalents

ÀREES FUNCIONALS	PERFILS PROFESSIONALS	CATEGORIES LABORALS CONVENI PÚBLIC (1)	CATEGORIES LABORALS CONVENI PRIVAT (2)
Àrea de Direcció			
Direcció estratègica	Director gerent	Tècnic cultura A1	Tècnic cultura A1
Àrea d'Activitats			
Formació	Gestor cultural,	Tècnic de cultura A2	Coordinador projectes CLL
Programació	dinamitzador sociocultural,	Tècnic de cultura A2	Coordinador projectes CLL
Suport a la creació	educador social,	Tècnic de cultura A2	Coordinador projectes CLL
Suporta a l'associacionisme	animador sociocultural	Tècnic de cultura A2	Coordinador projectes CLL
Àrea de Gestió dels Públics			
Atenció als públics	Dinamitzador sociocultural, informador	Conserge equipaments	Informador CLL
Gestió d'ús de les instal·lacions	Gestor cultural, dinamitzador sociocultural, animador sociocultural	Conserge equipaments	Informador CLL
Màrqueting i comunicació	Tècnic de màrqueting i comunicació	Tècnic de cultura A2	Tècnic de cultura A2
Àrea de Manteniment			
Manteniment i conservació	Operari de manteniment	Oficial de 1a	Empleat de manteniment CLL
Equipament i producció tècnica	Tècnic de l'espectacle	Oficial de 1a	Oficial de 1a CE
Neteja	Operari de neteja	Operari de neteja	Operari de neteja CLL
Àrea d'Administració			
Administració de recursos econòmics	Administratiu	Administratiu C1	Oficial administratiu CLL
Contractació de serveis i activitats	Administratiu	Administratiu C1	Oficial administratiu CLL

(1) Amb el nom de conveni públic ens referim a les categories laborals incloses a l'estudi de retribucions als ajuntaments realitzat per la Diputació de Barcelona (Crivillés, 2008) i en el cas dels tècnics de cultura A2, al les retribucions salarials del nivell B16 de la Generalitat de Catalunya.

(2) CE = conveni de sales d'espectacle, CLL = conveni del lleure. Les categories laborals corresponen a les fixades pels convenis reproduïts a l'annex.

Font: elaboració pròpia

Taula 50. Dotacions mínimes i òptimes desglossades per perfils professionals del CCP bàsic

CCP bàsic	Jornades	
Perfils professionals	Minim	Òptim
Direcció i gerència	1,0	1,0
Programació i producció d'activitats	0,5	1,0
Màrqueting i comunicació	0,3	0,5
Recepció i atenció al públic	1,0	1,0
Tècnic de manteniment	0,2	0,3
Operaris de neteja	0,5	0,6
Tècnic d'administració	0,5	0,6
TOTAL	4,0	5,0

Font: elaboració pròpia

Taula 51. Dotacions mínimes i òptimes agregades per àrees funcionals del CCP bàsic

Jornades per àrees funcionals CCP bàsic	Jornades	
	Minim	Òptim
Àrea d'Activitats	1,5	2,0
Àrea de Gestió de Públics	1,3	1,5
Àrea de Manteniment	0,7	0,9
Àrea d'Administració	0,5	0,6
TOTAL	4,0	5,0

Font: elaboració pròpia

5. ESTIMACIÓ DE COSTOS DEL CENTRE CÍVIC CAN MALLOL DE LA TORRE SEGONS DIFERENTS ESCENARIS

ESCENARI 1: horari de tardes, intensitat d'ús baixa i 10% de programació pròpia
Plantilla de 3 persones i cost estimat anual de l'equipament de 153.599,97 €

ESTIMACIÓ DE COSTOS ANUALS D'EQUIPAMENTS CULTURALS POLIVALENTS 1/2							
NOM CENTRE:		CENTRE CÍVIC CAN MALLOL DE LA TORRE. ARENYS DE MUNT					
PARÀMETRES DEL MUNICIPI		HABITANTS DE LA ZONA DE REFERÈNCIA I INFLUÈNCIA 8.931 HABITANTS					
		SEGONS EL PECCat, PEL SEU NOMBRE D'HABITANTS CORRESPONDRIA TENIR: CCP1					
CARACTERÍSTIQUES DEL CENTRE		ÉS UN ESPAI POLIVALENT CULTURAL COMUNITARI? <input type="checkbox"/>					
HORARI TARDES		MIDA CCP1		INTENSITAT BAIXA		CLASSIFICACIÓ OK	
DIMENSIONS DEL CENTRE:		m2 CENTRE UTILS 955		m2 CENTRE CONSTRUÏTS 1.355		MIDA CORRECTA	
PRESSUPOST DE COSTOS DE PERSONAL		ESCENARI DE COSTOS A UTILITZAR? Guia de Costos					
PROPOSTA TÈCNICA				ESTIMACIÓ AJUNTAMENT			
PERSONES	COST MÍNIM* (salari brut + cost empresa)	COST MÀXIM* (salari brut + cost empresa)	PERSONES	SALARI BRUT ANY (JORNADA COMPLETA)	COST ESTIMAT UNITARI* (salari brut + cost empresa)	COST* (salari brut + cost empresa)	OBSERVACIONS
PERFILS PROFESSIONALS:							
Proposta Guia de Costos							
Director	1	29.787,00 €	43.690,00 €	1	22.668,95 €	29.787,00 €	29.787,00 €
Coordinador	0	28.219,00 €	42.248,00 €	0		0,00 €	0,00 €
Animador sociocultural	1	25.554,00 €	28.556,00 €	1	19.447,49 €	25.554,00 €	25.554,00 €
Informador	1	21.478,00 €	25.339,00 €	1	16.345,51 €	21.478,00 €	21.478,00 €
Auxiliar administratiu	0	19.910,00 €	26.348,00 €	0		0,00 €	0,00 €
Comunicador	0	25.554,00 €	28.556,00 €	0		0,00 €	0,00 €
	0	0,00 €	0,00 €			0,00 €	0,00 €
	0	0,00 €	0,00 €			0,00 €	0,00 €
	0	0,00 €	0,00 €			0,00 €	0,00 €
Altres	-	-	-			0,00 €	0,00 €
* El cost salarial contempla el sou brut més el cost d'empresa. Es considera un cost d'empresa del 31,4%, tot i que pot variar lleugerament depenent de l'IAE de l'empresa que gestioni el servei.							
TOTAL	3	105.038,00 €	139.833,00 €	3		76.819,00 €	
SUPLENCIES				entre 4 i 6%	4,00%	3.072,76 €	
ASSEGURANCES I PREVENCIÓ DE RISCOS LABORALS				2,00%	2,00%	1.536,38 €	
TREBALLADORS AMB CONTRACTE TEMPORAL				1,20%	1,20%	921,83 €	
TOTAL COSTOS DE PERSONAL						82.349,97 €	
PRESSUPOST D'ACTIVITATS							
% de PROGRAMACIÓ PRÒPIA		10,00%		PROGRAMACIÓ PRÒPIA < PROGRAMACIÓ EXTERNA			
PROPOSTA TÈCNICA	6.250,00 €	AJUST PERSONALITZAT	6.250,00 €	6.250,00 €			
TOTAL COSTOS ACTIVITATS DE PROGRAMACIÓ PRÒPIA						6.250,00 €	
PRESSUPOST DESPESES GENERALS							
A.-DESPESES INDIRECTES D'EXPLOTACIÓ							
	PROPOSTA TÈCNICA	AJUST PERSONAL					
Subministraments	<103.620 €	60.000,00 €	60.000,00 €				
Manteniment general	<4.500 €	2.500,00 €	2.500,00 €				
Manteniment informàtic	<4.000 €		0,00 €				NO ÉS D'APLICACIÓ?
Material oficina	<4.500 €	2.500,00 €	2.500,00 €				
Neteja	<34.000 €		0,00 €				NO ÉS D'APLICACIÓ?
Telèfon i comunicacions	<3.200 €		0,00 €				NO ÉS D'APLICACIÓ?
Publicitat	<8.900 €		0,00 €				NO ÉS D'APLICACIÓ?
SUBTOTAL INDIRECTES D'EXPLOTACIÓ						65.000,00 €	
B.-DESPESES FINANCERES I FISCALS							
	PROPUESTA TÈCNICA	AJUST PERSONAL					
Assegurances	>3.000 €		0,00 €				NO ÉS D'APLICACIÓ?
Amortitzacions (habitualment no és d'aplicació)	-		0,00 €				
Despeses financeres i fiscals	>500 €		0,00 €				NO ÉS D'APLICACIÓ?
SUBTOTAL FINANCERES I FISCALS						0,00 €	
TOTAL COSTOS DESPESES GENERALS						65.000,00 €	
ALTRES DESPESES		5%				0,00 €	SENSE IMPREVISTOS?
TOTAL COSTOS ANUALS EQUIPAMENT CULTURAL POLIVALENT						153.599,97 €	

ESCENARI 2: horari de tardes, intensitat d'ús baixa i 50% de programació pròpia
 Plantilla de 3 persones amb cost estimat anual de l'equipament de 156.099,97 €

ESTIMACIÓ DE COSTOS ANUALS D'EQUIPAMENTS CULTURALS POLIVALENTS 1/2							
NOM CENTRE:		CENTRE CÍVIC CAN MALLOL DE LA TORRE, ARENYS DE MUNT					
PARAMETRES DEL MUNICIPI							
HABITANTS DE LA ZONA DE REFERÈNCIA I INFLUÈNCIA						8.931	HABITANTS
SEGONS EL PECCAT, PEL SEU NOMBRE D'HABITANTS CORRESPONDRIA TENIR:						CCP1	
CARACTERISTIQUES DEL CENTRE							
ÉS UN ESPAI POLIVALENT CULTURAL COMUNITARI?							
HORARI	TARDES	MIDA	CCP1	INTENSITAT	BAIXA	CLASSIFICACIÓ OK	
DIMENSIONS DEL CENTRE:		m2 CENTRE UTILS	955	m2 CENTRE CONSTRUÏTS	1.355		
		MIDA CORRECTA		MIDA CORRECTA			
PRESSUPOST DE COSTOS DE PERSONAL				ESCENARI DE COSTOS A UTILITZAR? Guia de Costos			
PROPOSTA TÈCNICA				ESTIMACIÓ AJUNTAMENT			
PERSONES	COST MÍNIM* (salari brut + cost empresa)	COST MÀXIM* (salari brut + cost empresa)	PERSONES	SALARI BRUT ANY (JORNADA COMPLETA)	COST ESTIMAT UNITARI* (salari brut + cost empresa)	COST* (salari brut + cost empresa)	OBSERVACIONS
PERFILS PROFESSIONALS:							
Proposta Guia de Costos							
Director	1	29.787,00 €	43.690,00 €	1	22.668,95 €	29.787,00 €	29.787,00 €
Coordinador	0	28.219,00 €	42.248,00 €	0		0,00 €	0,00 €
Animador sociocultural	1	25.554,00 €	28.556,00 €	1	19.447,49 €	25.554,00 €	25.554,00 €
Informador	1	21.478,00 €	25.339,00 €	1	16.345,51 €	21.478,00 €	21.478,00 €
Auxiliar administratiu	0	19.910,00 €	26.348,00 €	0		0,00 €	0,00 €
Comunicador	0	25.554,00 €	28.556,00 €	0		0,00 €	0,00 €
	0	0,00 €	0,00 €			0,00 €	0,00 €
	0	0,00 €	0,00 €			0,00 €	0,00 €
	0	0,00 €	0,00 €			0,00 €	0,00 €
	0	0,00 €	0,00 €			0,00 €	0,00 €
Altres	-	-	-			0,00 €	0,00 €
* El cost salarial contempla el sou brut més el cost d'empresa. Es considera un cost d'empresa del 31,4%, tot i que pot variar lleugerament depenent de l'IAE de l'empresa que gestioni el servei.							
TOTAL	3	105.038,00 €	139.833,00 €	3		76.819,00 €	
SUPLENCIES				entre 4 i 6%	4,00%	3.072,76 €	
ASSEGURANCES I PREVENCIÓ DE RISCOS LABORALS				2,00%	2,00%	1.536,38 €	
TREBALLADORS AMB CONTRACTE TEMPORAL				1,20%	1,20%	921,83 €	
TOTAL COSTOS DE PERSONAL						82.349,97 €	
PRESSUPOST D'ACTIVITATS							
% de PROGRAMACIÓ PRÒPIA		50,00%		PROGRAMACIÓ PRÒPIA = PROGRAMACIÓ EXTERNA			
PROPOSTA TÈCNICA		8.750,00 €	AJUST PERSONALITZAT		8.750,00 €	8.750,00 €	
TOTAL COSTOS ACTIVITATS DE PROGRAMACIÓ PRÒPIA						8.750,00 €	
PRESSUPOST DESPESES GENERALS							
A.-DESPESES INDIRECTES D'EXPLOTACIÓ							
	PROPOSTA TÈCNICA	AJUST PERSONAL.					
Subministraments	<103.620 €	60.000,00 €	60.000,00 €				
Manteniment general	<4.500 €	2.500,00 €	2.500,00 €				
Manteniment informàtic	<4.000 €	0,00 €	0,00 €	NO ES D'APLICACIÓ?			
Material oficina	<4.500 €	2.500,00 €	2.500,00 €				
Neteja	<34.000 €	0,00 €	0,00 €	NO ES D'APLICACIÓ?			
Telèfon i comunicacions	<3.200 €	0,00 €	0,00 €	NO ES D'APLICACIÓ?			
Publicitat	<8.900 €	0,00 €	0,00 €	NO ES D'APLICACIÓ?			
SUBTOTAL INDIRECTES D'EXPLOTACIÓ						65.000,00 €	
B.-DESPESES FINANCERES I FISCALS							
	PROPUESTA TÈCNICA	AJUST PERSONAL.					
Assegurances	>3.000 €	0,00 €	0,00 €	NO ES D'APLICACIÓ?			
Amortitzacions (habitualment no és d'aplicació)	-	0,00 €	0,00 €				
Despeses financeres i fiscals	>500 €	0,00 €	0,00 €	NO ES D'APLICACIÓ?			
SUBTOTAL FINANCERES I FISCALS						0,00 €	
TOTAL COSTOS DESPESES GENERALS						65.000,00 €	
ALTRES DESPESES		5%				0,00 €	SENSE IMPREVISTOS?
TOTAL COSTOS ANUALS EQUIPAMENT CULTURAL POLIVALENT						156.099,97 €	

ESCENARI 3: horari de tardes, intensitat d'ús alta i 10% de programació pròpia

Plantilla de 6 persones amb cost estimat anual de l'equipament de 211.612,57 €

ESTIMACIÓ DE COSTOS ANUALS D'EQUIPAMENTS CULTURALS POLIVALENTS 1/2									
NOM CENTRE:		CENTRE CIVIC CAN MALLOL DE LA TORRE. ARENYS DE MUNT							
PARAMETRES DEL MUNICIPI									
HABITANTS DE LA ZONA DE REFERÈNCIA I INFLUÈNCIA								8.931	HABITANTS
SEGONS EL PECCat, PEL SEU NOMBRE D'HABITANTS CORRESPONDRIA TENIR:									
CCP1									
CARACTERÍSTIQUES DEL CENTRE									
ÉS UN ESPAI POLIVALENT CULTURAL COMUNITARI?									
HORARI		TARDES	MIDA		CCP1	INTENSITAT		ALTA	CLASSIFICACIÓ OK
DIMENSIONS DEL CENTRE:		m2 CENTRE UTILS			955	m2 CENTRE CONSTRUÏTS			1.355
MIDA CORRECTA					MIDA CORRECTA				
PRESSUPOST DE COSTOS DE PERSONAL									
ESCENARI DE COSTOS A UTILITZAR? Guia de Costos									
PROPOSTA TÈCNICA				ESTIMACIÓ AJUNTAMENT					
PERSONES	COST MÍNIM* (salari brut + cost empresa)	COST MÀXIM* (salari brut + cost empresa)	PERSONES	SALARI BRUT ANY (JORNADA COMPLETA)	COST ESTIMAT UNITARI* (salari brut + cost empresa)	COST* (salari brut + cost empresa)	OBSERVACIONS		
PERFIS PROFESSIONALS:									
Proposta Guia de Costos									
Director	1	29.787,00 €	43.690,00 €	1	22.668,95 €	29.787,00 €	29.787,00 €		
Coordinador	0	28.219,00 €	42.248,00 €	0		0,00 €	0,00 €	ALERTA: SALARI INFERIOR AL CONVENI O PERFIL NO CONSIDERAT	
Animador sociocultural	2	25.554,00 €	28.556,00 €	2	19.447,49 €	25.554,00 €	51.108,00 €		
Informador	1	21.478,00 €	25.339,00 €	1	16.345,51 €	21.478,00 €	21.478,00 €		
Auxiliar administratiu	0,5	19.910,00 €	26.348,00 €	0,5	15.152,21 €	19.910,00 €	9.955,00 €		
Comunicador	0,5	25.554,00 €	28.556,00 €	0,5	19.447,49 €	25.554,00 €	12.777,00 €		
	0	0,00 €	0,00 €			0,00 €	0,00 €		
	0	0,00 €	0,00 €			0,00 €	0,00 €		
	0	0,00 €	0,00 €			0,00 €	0,00 €		
Altres	-	-	-			0,00 €	0,00 €		
* El cost salarial contempla el sou brut més el cost d'empresa. Es considera un cost d'empresa del 31,4%, tot i que pot variar lleugerament depenent de l'IAE de l'empresa que gestioni el servei.									
TOTAL	5	105.038,00 €	139.833,00 €	5		125.105,01 €			
SUPLENCIES				entre 4 i 6%	4,00%	5.004,20 €			
ASSEGURANCES I PREVENCIÓ DE RISCOS LABORALS				2,00%	2,00%	2.502,10 €			
TREBALLADORS AMB CONTRACTE TEMPORAL				1,20%	1,20%	1.501,26 €			
TOTAL COSTOS DE PERSONAL						134.112,57 €			
PRESSUPOST D'ACTIVITATS									
% de PROGRAMACIÓ PRÒPIA		10,00%	PROGRAMACIÓ PRÒPIA < PROGRAMACIÓ EXTERNA						
PROPOSTA TÈCNICA	12.500,00 €	AJUST PERSONALITZAT		12.500,00 €	12.500,00 €				
TOTAL COSTOS ACTIVITATS DE PROGRAMACIÓ PRÒPIA						12.500,00 €			
PRESSUPOST DESPESES GENERALS									
A.-DESPESES INDIRECTES D'EXPLOTACIÓ									
	PROPOSTA TÈCNICA	AJUST PERSONAL.							
Subministraments	<103.620 €	60.000,00 €		60.000,00 €					
Manteniment general	<4.500 €	2.500,00 €		2.500,00 €					
Manteniment informàtic	<4.000 €	0,00 €		0,00 €	NO ES D'APLICACIÓ?				
Material oficina	<4.500 €	2.500,00 €		2.500,00 €					
Neteja	<34.000 €	0,00 €		0,00 €	NO ES D'APLICACIÓ?				
Telèfon i comunicacions	<3.200 €	0,00 €		0,00 €	NO ES D'APLICACIÓ?				
Publicitat	<8.900 €	0,00 €		0,00 €	NO ES D'APLICACIÓ?				
SUBTOTAL INDIRECTES D'EXPLOTACIÓ						65.000,00 €			
B.-DESPESES FINANCERES I FISCALS									
	PROPUESTA TÈCNICA	AJUST PERSONAL.							
Assegurances	>3.000 €	0,00 €		0,00 €	NO ES D'APLICACIÓ?				
Amortitzacions (habitualment no és d'aplicació)	-	0,00 €		0,00 €					
Despeses financeres i fiscals	>500 €	0,00 €		0,00 €	NO ES D'APLICACIÓ?				
SUBTOTAL FINANCERES I FISCALS						0,00 €			
TOTAL COSTOS DESPESES GENERALS						65.000,00 €			
ALTRES DESPESES				5%		0,00 €	SENSE IMPREVISTOS?		
TOTAL COSTOS ANUALS EQUIPAMENT CULTURAL POLIVALENT						211.612,57 €			

ESCENARI 4: horari de tardes, intensitat d'ús alta i 50% de programació pròpia

Plantilla de 6 persones amb cost estimat anual de l'equipament de 216.612,57 €

ESTIMACIÓ DE COSTOS ANUALS D'EQUIPAMENTS CULTURALS POLIVALENTS 1/2								
NOM CENTRE:	CENTRE CÍVIC CAN MALLOL DE LA TORRE, ARENYS DE MUNT							
PARAMETRES DEL MUNICIPI								
HABITANTS DE LA ZONA DE REFERÈNCIA I INFLUÈNCIA							8.931	HABITANTS
SEGONS EL PECCAT, PEL SEU NOMBRE D'HABITANTS CORRESPONDRIA TENIR:							CCP1	
CARACTERISTIQUES DEL CENTRE								
ÉS UN ESPAI POLIVALENT CULTURAL COMUNITARI?								
HORARI	TARDES	MIDA	CCP1	INTENSITAT	ALTA	CLASSIFICACIÓ OK		
DIMENSIONS DEL CENTRE:		m2 CENTRE UTILS	955	m2 CENTRE CONSTRUÏTS	1.355			
		MIDA CORRECTA		MIDA CORRECTA				
PRESSUPOST DE COSTOS DE PERSONAL								
ESCENARI DE COSTOS A UTILITZAR? Guia de Costos								
PROPOSTA TÈCNICA				ESTIMACIÓ AJUNTAMENT				
PERSONES	COST MÍNIM* (salari brut + cost empresa)	COST MÀXIM* (salari brut + cost empresa)	PERSONES	SALARI BRUT ANY (JORNADA COMPLETA)	COST ESTIMAT UNITARI* (salari brut + cost empresa)	COST* (salari brut + cost empresa)	OBSERVACIONS	
PERFILS PROFESSIONALS:								
Proposta Guia de Costos								
Director	1	29.787,00 €	43.690,00 €	1	22.668,95 €	29.787,00 €	29.787,00 €	
Coordinador	0	28.219,00 €	42.248,00 €	0		0,00 €	0,00 €	
Animador sociocultural	2	25.554,00 €	28.556,00 €	2	19.447,49 €	25.554,00 €	51.108,00 €	
Informador	1	21.478,00 €	25.339,00 €	1	16.345,51 €	21.478,00 €	21.478,00 €	
Auxiliar administratiu	0,5	19.910,00 €	26.348,00 €	0,5	15.152,21 €	19.910,00 €	9.955,00 €	
Comunicador	0,5	25.554,00 €	28.556,00 €	0,5	19.447,49 €	25.554,00 €	12.777,00 €	
	0	0,00 €	0,00 €			0,00 €	0,00 €	
	0	0,00 €	0,00 €			0,00 €	0,00 €	
	0	0,00 €	0,00 €			0,00 €	0,00 €	
Altres	-	-	-			0,00 €	0,00 €	
* El cost salarial contempla el sou brut més el cost d'empresa. Es considera un cost d'empresa del 31,4%, tot i que pot variar lleugerament depenent de l'IAE de l'empresa que gestioni el servei.								
TOTAL	5	105.038,00 €	139.833,00 €	5		125.105,01 €		
SUPLENCIES				entre 4 i 6%	4,00%	5.004,20 €		
ASSEGURANCES I PREVENCIÓ DE RISCOS LABORALS				2,00%	2,00%	2.502,10 €	ALERTA: SALARI INFERIOR AL CONVENI O PERLE NO CONSIDERAT	
TREBALLADORS AMB CONTRACTE TEMPORAL				1,20%	1,20%	1.501,26 €		
TOTAL COSTOS DE PERSONAL						134.112,57 €		
PRESSUPOST D'ACTIVITATS								
% de PROGRAMACIÓ PRÒPIA		50,00%	PROGRAMACIÓ PRÒPIA = PROGRAMACIÓ EXTERNA					
PROPOSTA TÈCNICA	17.500,00 €	AJUST PERSONALITZAT	17.500,00 €	17.500,00 €				
TOTAL COSTOS ACTIVITATS DE PROGRAMACIÓ PRÒPIA				17.500,00 €				
PRESSUPOST DESPESES GENERALS								
A.-DESPESES INDIRECTES D'EXPLOTACIÓ								
	PROPOSTA TÈCNICA	AJUST PERSONAL.						
Subministraments	<103.620 €	60.000,00 €	60.000,00 €					
Manteniment general	<4.500 €	2.500,00 €	2.500,00 €					
Manteniment informàtic	<4.000 €		0,00 €				NO ES D'APLICACIÓ?	
Material oficina	<4.500 €	2.500,00 €	2.500,00 €					
Neteja	<34.000 €		0,00 €				NO ES D'APLICACIÓ?	
Telèfon i comunicacions	<3.200 €		0,00 €				NO ES D'APLICACIÓ?	
Publicitat	<8.900 €		0,00 €				NO ES D'APLICACIÓ?	
SUBTOTAL INDIRECTES D'EXPLOTACIÓ						65.000,00 €		
B.-DESPESES FINANCERES I FISCALS								
	PROPUESTA TÈCNICA	AJUST PERSONAL.						
Assegurances	>3.000 €		0,00 €				NO ES D'APLICACIÓ?	
Amortitzacions (habitualment no és d'aplicació)	-		0,00 €					
Despeses financeres i fiscals	>500 €		0,00 €				NO ES D'APLICACIÓ?	
SUBTOTAL FINANCERES I FISCALS						0,00 €		
TOTAL COSTOS DESPESES GENERALS						65.000,00 €		
ALTRES DESPESES				5%		0,00 €	SENSE IMPREVISTOS?	
TOTAL COSTOS ANUALS EQUIPAMENT CULTURAL POLIVALENT						216.612,57 €		

6. REGLAMENT D'ÚS DELS ESPAIS I EQUIPAMENTS SOCIOCULTURALS GESTIONATS PER L'AJUNTAMENT D'ARENYS DE MUNT

Contingut

Reglament d'ús dels espais i els equipaments socioculturals gestionats per l'Ajuntament d'Arenys de Munt

<i>Preàmbul</i>	75
<i>Capítol I. Disposicions generals dels espais i els equipaments socioculturals municipals</i>	76
<i>Capítol II. Els usuaris</i>	77
<i>Capítol III. Utilització dels equipaments</i>	79
<i>Capítol IV. Drets i deures dels usuaris</i>	84
<i>Capítol V. De la seguretat i les assegurances d'accidents i responsabilitat civil</i>	88
<i>Capítol VI. Infraccions i sancions</i>	89
<i>Disposicions addicionals</i>	92
<i>Disposició final</i>	92

Annex 1. Reglament específic per a la cessió d'ús d'espais del Centre Cívic Can Mallol de la Torre

<i>Gestió i titularitat</i>	93
<i>Objectius</i>	93
<i>Dels espais i el seu accés</i>	94
<i>Equip tècnic i material</i>	94
<i>Tipologia d'activitats i usos</i>	94
<i>Tipologia d'activitats</i>	95
<i>Normes d'ús de l'espai</i>	96
<i>Ordre de prelación d'actes en cas de conflicte per simultaneïtat de peticions</i>	96
<i>Sol·licitud i autoritzacions d'ús dels equipaments</i>	97
<i>Taxes i contraprestacions</i>	98
<i>Fiança</i>	98
<i>Assegurança i responsabilitat</i>	98

Reglament d'ús dels espais i els equipaments socioculturals gestionats per l'Ajuntament d'Arenys de Munt

Preàmbul

L'article 86 de la Llei orgànica 6/2006, de 19 de juliol, de reforma de l'Estatut d'autonomia de Catalunya, estableix que el municipi és l'ens local bàsic de l'organització territorial de Catalunya i el mitjà essencial de participació de la comunitat local en els assumptes públics, i garanteix al municipi l'autonomia per a l'exercici de les competències que té encomanades i la defensa dels interessos propis de la col·lectivitat que representa.

D'acord amb l'article 84.2. *d i k* de l'Estatut d'autonomia de Catalunya, la regulació i la gestió dels equipaments municipals, esportius, d'oci i de promoció d'activitats és competència dels governs locals de Catalunya.

L'Ajuntament té la voluntat de posar a disposició de la ciutadania els equipaments culturals que es gestionen a través de l'Àrea de Cultura per satisfer les necessitats que es manifesten des de diversos sectors de la societat amb la finalitat de fomentar les activitats socials i culturals mitjançant l'accés a aquests espais. La disponibilitat dels equipaments s'estén a les persones físiques i jurídiques, públiques i privades amb i sense ànim de lucre, els objectius de les quals estan relacionats amb la mateixa naturalesa dels equipaments socioculturals i amb els principis que informen la gestió dels poders públics.

Aquest reglament s'inclou dins l'àmbit jurídic de la Llei 7/1985, de 2 d'abril, reguladora de les bases del règim local, el text refós de la Llei municipal i de règim local de Catalunya aprovat pel Decret legislatiu 2/2003, de 28 d'abril, i el Reglament del patrimoni dels ens locals aprovat pel Decret 336/1988, de 17 d'octubre, en el marc de la regulació bàsica dels béns de les administracions públiques establert per la Llei 33/2003, de 3 de novembre.

Supletòriament, són d'aplicació la legislació estatal no bàsica en matèria de règim local i béns públics, com també les altres normes dels ordenaments jurídics, administratiu i privat.

Aquest reglament és d'aplicació a tots els equipaments socioculturals de gestió municipal, siguin o no de la seva titularitat.

Per tal de regular l'ús dels espais i els equipaments socioculturals municipals d'Arenys de Munt, s'estableix el present reglament d'ús, aprovat pel Ple municipal amb data _____ de _____ de 20 .

Aquesta normativa ha d'estar sempre a disposició de qualsevol ciutadà o ciutadana al mateix equipament i també a la resta d'espais municipals d'informació a la ciutadania.

Capítol I. Disposicions generals dels espais i els equipaments socioculturals municipals

Article 1. Objecte del reglament

L'objecte d'aquest reglament és regular el règim jurídic de les condicions d'ús per la societat civil i la ciutadania del conjunt d'espais i equipaments socioculturals gestionats per l'Ajuntament d'Arenys de Munt, i els drets i deures dels usuaris d'aquests mateixos equipaments.

Article 2. Naturalesa jurídica dels equipaments socioculturals municipals

1. El present reglament s'aplica als béns que es relacionen a continuació, sense perjudici que puguin ser ampliat, si el municipi així ho decideix, i ho inclou dins del seu inventari de béns i drets municipals.

a) Espais i equipaments que tenen la consideració de béns de domini públic

- Centre Cívic Can Mallol de la Torre, Equipament sociocultural de titularitat pública, ubicat a la UA 5 Can Co 1, al carrer Jacint Verdaguer.
- Masia Can Borrell, Equipament sociocultural de titularitat pública, ubicat al carrer Verge del Remei, s/núm.
- Sala d'exposicions. Equipament sociocultural de titularitat pública, ubicat a la rbla. Francesc Macià, núm. 66
- Sala d'Actes Municipal. Equipament sociocultural de titularitat pública, ubicat a la rbla. Francesc Macià, 59
- Espai Enric Catà. Equipament sociocultural de titularitat pública, ubicat al carrer Generalitat núm. 5 (Escola Sant Martí)

•
Espais i equipaments de naturalesa privada (descripció genèrica de l'espai o equipament de titularitat privada i gestió municipal).

•
Aquests equipaments estaran al servei de les entitats i la ciutadania del municipi per tal que s'hi puguin desenvolupar accions cíviqes, socials, culturals, d'oci i

- qualsevol altra que sigui d'interès públic.
2. L'ús privatiu dels espais socioculturals resta subjecte a l'atorgament d'una autorització d'ús temporal, que pot ser amb motiu d'una activitat puntual o per un període determinat, i que és regulada per la tramitació general del capítol III i pel règim específic de l'espai sociocultural.

Article 3. Activitats permeses

1. L'Ajuntament pot cedir l'ús dels espais relacionats dels equipaments socioculturals esmentats a les persones físiques i entitats que reuneixin els criteris establerts en aquest reglament perquè hi puguin desenvolupar tota mena d'activitats que tinguin una finalitat cultural, cívica o social d'interès públic.
2. Els equipaments, per les seves característiques, poden acollir diferents activitats i serveis amb objectius diversos. La tipologia d'activitat que es pot realitzar en aquests centres va des de la formativa, la difusió artística i d'informació i coneixements, el foment de la creació i el suport als agents culturals fins a altres activitats culturals, socials i de lleure, sempre que siguin tècnicament possibles i disposin de l'autorització d'ús corresponent. En el cas dels referits, la finalitat s'articula en els punts següents:
 - Donar suport al teixit associatiu, entitats, col·lectius i altres agents a través de la cessió d'espais.
 - Afavorir l'activitat associativa, d'entitats i col·lectius del municipi.
 - Afavorir el treball conjunt entre agents.
 - Possibilitar la celebració de reunions, trobades, tallers i exhibicions per part de les entitats i la ciutadania.
3. Queden expressament prohibides les activitats que atemptin contra els drets fonamentals d'igualtat, llibertat, tolerància, convivència democràtica i les que siguin il·legals i il·lícites.
4. Els actes que formin part del període electoral i dels processos corresponents a referèndums i consultes populars s'hauran d'adequar específicament al que disposi la legislació sectorial corresponent al règim electoral i a les consultes populars.

Capítol II. Els usuaris

Article 4. Definició

Són usuaris dels equipaments i serveis socioculturals municipals les persones físiques i/o jurídiques que els utilitzen, bé participant en programes promoguts i gestionats pel mateix Ajuntament o bé com a organitzadors o promotors de l'activitat.

Article 5. Dels organitzadors

Són susceptibles de sol·licitar els serveis i els usos establerts en aquest reglament com a organitzadors o promotors d'una activitat cultural:

1. L'administració pública (organismes municipals i institucions).
2. Les entitats culturals inscrites al Registre municipal d'entitats de l'Ajuntament amb les seves dades actualitzades i vigents. Col·lectius, organitzacions o entitats del municipi o de fora del municipi que organitzin activitats d'interès general en les quals participin o es busqui la complicitat d'entitats o escoles del municipi. Qualsevol entitat i col·lectiu, ja sigui de caràcter social, cultural, esportiu, polític o de qualsevol altre àmbit sectorial.
3. Artistes creadors locals o de fora del municipi que vulguin exposar o difondre la seva obra en un espai o equipament sociocultural municipal amb el vistiplau previ de l'Àrea de Cultura de l'Ajuntament.
4. Companyies i grups professionals de teatre, dansa, música, circ i altres manifestacions culturals que s'adeqüin a les instal·lacions culturals municipals.
5. Empreses.

La cessió d'ús dels equipaments ha de respectar el que preveu l'article 3 d'aquest reglament, i les normatives de caràcter general i municipal vigents.

Article 6. El públic de l'activitat

Són persones usuàries dels equipaments socioculturals municipals com a públic les persones físiques i entitats assistents que participen en qualsevol activitat organitzada en aquests equipaments, i que en compleixen les normes d'ús.

Article 7. Taxes i preus públics

L'Ajuntament pot establir i exigir taxes o preus públics per a l'ús dels espais i els equipaments culturals de conformitat amb el que estableixin les ordenances fiscals municipals. Les autoritzacions d'ús dels espais i els equipaments públics resten condicionades a la justificació prèvia del pagament corresponent de les taxes i els preus públics establerts.

L'Ajuntament pot establir en les ordenances fiscals corresponents la reducció, l'exempció o la no subjecció, en determinats casos per raons culturals, socials o d'interès públic.

Article 8. Convenis de col·laboració

L'Ajuntament pot establir un conveni d'ús d'espais amb les entitats i els col·lectius que ho sol·licitin. En aquest cas l'esmentat conveni regirà la totalitat de les condicions específiques d'utilització dels espais per part de l'entitat i els col·lectius.

En aquests convenis, es recomana tenir en compte el retorn social i cultural al conjunt de la ciutadania.

Capítol III. Utilització dels equipaments

Article 9. Formes de gestió

Els equipaments socioculturals de titularitat municipal poden ser gestionats de manera directa per l'Ajuntament mateix o bé indirectament de conformitat amb el que disposa la legislació local i contractual que sigui d'aplicació.

Pel que fa a l'equipament de titularitat privada....., la seva gestió la realitzarà l'Ajuntament directament, segons les clàusules establertes en el conveni de col·laboració signat amb l'entitat titular d'aquesta instal·lació i les modificacions posteriors.

Article 10. Autorització d'ús dels espais socioculturals

1. Les persones físiques i jurídiques que vulguin realitzar alguna de les activitats permeses per l'article 3 d'aquest reglament en els equipaments socioculturals requereixen l'obtenció prèvia d'autorització d'ús.
2. L'autorització dona dret a l'ús privat i limitat de l'espai, que pot ser revocat per raons d'interès públic i que no genera cap dret a indemnització per al sol·licitant.
3. Pel que fa a les peculiaritats de cada espai cultural, règim de cessió, horaris, material i personal a disposició dels usuaris, s'hauran de complir les condicions d'ús de cada equipament.

Article 11. Sol·licitud

La sol·licitud d'ús de l'espai es pot presentar pels diferents mitjans previstos en l'article 14 de la Llei 39/2015 del procediment administratiu comú, relatiu al dret i a l'obligació de relacionar-se electrònicament amb l'Administració.

Hi haurà un model normalitzat a disposició dels interessats a les dependències administratives de l'Ajuntament, a les oficines d'atenció al ciutadà i a la pàgina web municipal, i almenys ha de tenir el contingut següent:

- a) Les dades personals i l'acreditació de la representació legal de l'entitat que ho sol·licita, si escau.

- b) La persona de contacte que representarà l'entitat davant de l'Ajuntament, si escau.
- c) La determinació del mitjà preferent i de l'adreça, postal o electrònica, als efectes de les notificacions.
- d) Tipologia d'ús sol·licitat: temporal o puntual.
- e) L'activitat que es vol realitzar, l'equipament on es vol dur a terme, el material i les infraestructures necessàries que es demanen a l'Ajuntament, les dates i l'horari en què es desenvoluparà especificant el temps de muntar i desmuntar les instal·lacions com també les peculiaritats de l'activitat.
- f)) Declaració responsable conforme es té contractada o es contractarà una pòlissa d'assegurança que cobreixi la responsabilitat civil que pugui generar l'activitat o les activitats que s'organitzen.
- g) La signatura de la persona interessada o del seu representant, que ha de ser electrònica si el mitjà d'iniciació és electrònic.

Article 12. Tramitació i resolució

1. Presentada la sol·licitud, amb una antelació mínima..... de dies, abans de la data d'utilització, si l'Ajuntament detectés que conté mancances o deficiències, o si té la documentació que l'acompanya, ho ha de notificar a la persona sol·licitant, i donar-li un termini de deu dies per esmenar-les tot advertint que si no ho fa en el termini atorgat es considerarà que desisteix de la petició.
2. L'Ajuntament autoritzarà l'ús corresponent un cop analitzada la sol·licitud, sempre que es garanteixi que el sol·licitant pot assumir les obligacions i els deures per desenvolupar l'activitat.
3. Quan hi hagi una coincidència d'espai i temps entre dues o més peticions s'han d'aplicar els criteris de preferència següents, en ordre descendent:
 - a) Les activitats que porti a terme l'Ajuntament mateix i els organismes que en formen part.
 - b) Les activitats que formin part de convenis de col·laboració signats per l'Ajuntament amb altres administracions o amb tercers.
 - c) Les activitats següents, proposades per entitats inscrites al Registre municipal d'entitats:
 - Les que estiguin relacionades amb la programació municipal de l'equipament pel qual es demana la cessió de l'ús o amb altres planificacions i programacions públiques.
 - Les que comptin amb la participació o la complicitat d'altres entitats o escoles del municipi.
 - d) Les activitats proposades per entitats no inscrites al Registre municipal d'entitats, o per altres col·lectius, persones físiques i jurídiques que també

es puguin encabir en els dos supòsits regulats en l'apartat anterior.

4. L'Ajuntament dictarà resolució i la notificarà en el termini màxim de 15 dies a comptar des de la data de presentació de la sol·licitud. Si no es dicta resolució expressa dins d'aquest termini, la sol·licitud d'autorització d'ús de l'equipament s'ha d'entendre denegada per silenci administratiu.

Article 13. Contingut de l'autorització

1. L'autorització contindrà les dades següents:
 - a) nom i cognom de la persona física o del representant de l'entitat autoritzada a fer ús de l'equipament.
 - b) data d'atorgament i vigència.
 - c) espai públic que se cedeix, dates i horari.
 - d) tipus d'activitat o espectacle autoritzat.²⁵
 - e) aforament màxim autoritzat, si escau.
 - f) el règim d'ús de l'espai i dels aparells i mobiliari cedit, els drets i les obligacions dels usuaris; en aquest sentit, l'Ajuntament podrà demanar la constitució d'una fiança per respondre dels desperfectes i els danys que es puguin ocasionar.
 - g) la resta de condicions establertes en els reglaments i els annexos específics de cada un dels equipaments.
2. Contra les resolucions que resolguin aquest procediment es pot interposar recurs potestatiu de reposició davant els òrgans que les han dictades, o directament recurs contenciós administratiu davant la jurisdicció contenciosa administrativa.
3. Posen fi al procediment la resolució, el desistiment o la renúncia al dret en què es fonamenta la sol·licitud.
4. Qualsevol petició de modificació de l'autorització per l'interessat, com ara calendari, horari, o altres clàusules aprovades, s'ha de fer per escrit com a mínim amb tres dies d'antelació a la data reservada. L'Ajuntament ha de resoldre la petició en un termini màxim de dos dies. En cas de manca de resolució l'efecte del silenci és desestimatori.
5. L'Ajuntament pot modificar i revocar unilateralment l'autorització de manera justificada en base als criteris establerts en aquest reglament i a l'interès general.

²⁵ Si l'activitat és una activitat sotmesa al règim d'intervenció administrativa previst en la legislació d'espectacles públics i activitats recreatives haurà de comptar prèviament —o sol·licitar de manera simultània a l'ús de l'espai— amb la llicència d'espectacles públics o activitats recreatives prevista en aquesta legislació o, en el seu cas, haver fet la comunicació prèvia.

Article 14. Planificació cultural anual

1. Anualment, i d'acord amb la periodicitat de la programació d'activitats, l'Ajuntament pot obrir una convocatòria pública de sol·licitud d'ús dels espais i els equipaments socioculturals per a tota la temporada.
2. Mitjançant convocatòria pública, que s'ha de publicar en seu electrònica de la web de l'Ajuntament, al taulell de l'Ajuntament i de la resta d'equipaments municipals, s'obre un termini de 30 dies perquè els interessats presentin les sol·licituds d'ús dels espais corresponents als equipaments socioculturals, per a tota la temporada. Les sol·licituds amb el model corresponent, que es trobarà a la seu de l'Ajuntament i a la resta d'equipaments municipals, s'han de presentar al Registre municipal.
3. En la convocatòria s'han de regular els requisits que han de complir les sol·licituds i la documentació que cal adjuntar, que, en tot cas, han de respectar el contingut d'aquest reglament.
4. Les activitats proposades s'han d'adequar a la naturalesa i les finalitats que estableix l'article 3 d'aquest reglament segons les normes específiques de cada equipament, i han de ser compatibles amb la planificació sociocultural municipal.
5. En les sol·licituds per a actuacions puntuals, cal fer constar una breu descripció de l'activitat. En les que comportin una utilització periòdica, que no podrà ser superior al període anual a què fa referència la convocatòria, cal presentar un programa d'activitats amb l'especificació dels objectius i del públic destinatari, i si és gratuïta o es vol establir una quota d'inscripció o cobrar una entrada.
6. L'Ajuntament ha d'elaborar una proposta de planificació anual en base a les peticions presentades aplicant els següents criteris de preferència, en ordre decreixent, que es poden ampliar i modificar en la convocatòria, de manera justificada:
 - a) Les activitats proposades per altres administracions i organismes públics.
 - b) Les activitats que formin part de convenis de col·laboració signats entre l'Ajuntament amb altres administracions o amb tercers.
 - c) Les activitats proposades per entitats inscrites al Registre municipal d'entitats:
 - que estiguin relacionades amb la programació municipal de l'equipament pel qual es demana la cessió de l'ús o amb altres planificacions i programacions públiques,
 - o que comptin amb la participació o la complicitat d'altres entitats o escoles del municipi.
 - d) Les activitats proposades per entitats no inscrites al Registre municipal d'entitats, o per altres col·lectius, persones físiques i jurídiques que també es puguin encabir en els dos supòsits regulats en l'apartat c.
 - e) Les activitats proposades per les entitats inscrites al Registre municipal

d'entitats, que no es puguin encabir en cap dels supòsits regulats en l'apartat c d'aquest article.

- f)) Les activitats proposades per les entitats no inscrites al Registre municipal d'entitats, o per altres col·lectius, persones físiques i jurídiques que no es puguin encabir en els supòsits regulats en l'apartat c d'aquest article.
7. Aquesta proposta s'ha de sotmetre a informació pública per un període de 15 dies al taulell d'anuncis municipal i a la seu electrònica de l'Ajuntament, perquè es puguin presentar al·legacions.
 8. L'Ajuntament resol les al·legacions presentades i aprova definitivament la planificació, que s'ha de publicar al taulell d'anuncis municipal i a la seu electrònica de l'Ajuntament.
 9. S'ha de notificar als interessats la resolució de la seva petició a la convocatòria.
 10. L'administració té la facultat de modificar i suspendre les activitats aprovades quan es presenten motius d'interès general que ho justifiquin. En aquest sentit, l'Ajuntament podrà retirar l'autorització d'un ús continuat si l'activitat per la qual s'ha demanat deixa de fer-se durant un període de..... mesos (la recomanació és de dos mesos) sense rebre cap justificació de la persona responsable.
 11. En cas de suspensió d'una activitat, l'Ajuntament ha de prioritzar les sol·licituds presentades en la convocatòria anual que també s'hi adequin i que hagin estat desestimades per manca d'espai en el calendari.
 12. Les autoritzacions d'ús atorgades mitjançant aquesta convocatòria tenen la mateixa naturalesa que les regulades en l'article anterior i no atorguen cap dret adquirit ni preferència en base a futures convocatòries. Així mateix, les autoritzacions periòdiques no són susceptibles d'utilització exclusiva sinó compartides amb altres entitats si així ho estableix l'Ajuntament.

Article 15. Seu social

1. Les entitats i els col·lectius que no tinguin seu social poden sol·licitar tenir-ne als espais habilitats per a aquesta finalitat.
2. Aquesta circumstància, que exigirà la prèvia signatura d'un conveni entre l'Ajuntament i l'entitat sol·licitant, suposa la possibilitat de posar l'adreça de l'equipament municipal específic als estatuts de l'entitat, i la possibilitat de rebre correspondència en aquesta instal·lació.
3. Aquesta petició s'ha de formular per escrit a l'Ajuntament, que respondrà, per escrit, sobre la possibilitat o la conveniència d'acceptar-la. No obstant això, el fet de tenir la seu social en un equipament municipal no implica el dret a utilitzar els equipaments, els serveis i les infraestructures sense petició prèvia i autorització municipal, ni fora dels horaris públics establerts per a cada equipament, tret que ho contempli expressament el conveni d'ús específic de l'entitat.

Article 16. Emmagatzematge de material

1. L'Ajuntament ofereix la possibilitat de cedir alguns espais d'emmagatzematge de material a entitats, col·lectius d'Arenys de Munt.
2. Les entitats que deixin material lliuraran al responsable del centre un inventari del material emmagatzemat, que hauran de revisar i actualitzar a l'inici de cada curs escolar.
3. Si l'Ajuntament ho requereix, les entitats han de retirar el material emmagatzemat en el termini màxim d'un mes a partir de la notificació. Si s'incompleix aquest termini, l'Ajuntament es reserva el dret de retirar el material i destruir-lo o cedir-lo a altres entitats.
4. No es podran emmagatzemar objectes o matèries perilloses, inflamables o susceptibles de produir qualsevol tipus de combustió o explosió.
5. La temporalitat de la cessió és com a màxim d'un any, és a dir que des que s'inicia fins que finalitza hagin transcorregut 365 dies, amb possibilitat d'ampliar-la, sense perjudici de sol·licitar-ne la renovació.
6. L'Ajuntament no es farà responsable del deteriorament o del material malmès en el període d'emmagatzematge, com tampoc dels robatoris que hi pugui haver, i l'entitat dipositària és qui es responsabilitza de la conservació.

L'Ajuntament no en serà responsable sempre que els desperfectes ocasionats no puguin ser imputables al deteriorament de l'edifici o a una mala conservació.

Capítol IV. Drets i deures dels usuaris

Article 17. Drets

Els usuaris dels espais i els equipaments socioculturals municipals tenen els drets següents:

1. Utilitzar els diferents espais i materials d'acord amb les normes d'ús establertes i les tarifes vigents, de tots els serveis socioculturals que presta l'Ajuntament i els seus equipaments, ja siguin gestionades de manera directa o indirecta.
2. Fer ús dels equipaments els dies i els horaris assenyalats en l'autorització o la cessió realitzada; si bé, per necessitats de programació o força major, l'Ajuntament podrà anul·lar o variar les condicions establertes comunicant sempre aquesta circumstància als usuaris afectats amb el temps suficient.
3. Trobar en les degudes condicions els espais i materials d'acord amb les condicions establertes en les autoritzacions respectives.
4. Ser tractat amb respecte i educació tant pel personal municipal com per la resta

- d'usuaris.
5. Cada equipament disposa d'un llibre de reclamacions i suggeriments per als usuaris.

Article 18. Deures

Els usuaris tenen els deures següents:

1. Vetllar pel bon ús de l'equipament i el respecte a la resta d'usuaris.
2. Utilitzar els equipaments i les instal·lacions, el material i el mobiliari adequadament evitant possibles deterioraments o danys en els equipaments i les instal·lacions.
3. Els materials i aparells tècnics de l'espai cedit seran manipulats preferentment pels tècnics de l'Ajuntament; tanmateix es podrà incloure en la sol·licitud d'autorització d'ús la petició que permeti que personal tècnic qualificat els utilitzi. L'Ajuntament decidirà en cada cas la conveniència o no de la seva utilització.
4. Respectar els horaris d'obertura i tancament i els assenyalats en l'autorització respectiva.
5. Acatar les normes d'utilització de l'equipament i les condicions conjuntament establertes.
6. Mantenir els espais en les mateixes condicions en què es trobaven abans de ser utilitzats i en bones condicions de neteja.
7. Tot espai on es desenvolupen espectacles públics o activitats recreatives ha de tenir determinat el seu aforament màxim autoritzat o el nombre de persones que es poden trobar simultàniament al seu interior.
L'aforament màxim autoritzat s'ha de proposar en la sol·licitud de llicència o autorització, o en el projecte tècnic o memòria en el supòsit de la comunicació prèvia, i s'ha de determinar en la llicència o autorització corresponent o valorar en la comunicació prèvia, tenint en compte la superfície del local, quin equipament té, les vies d'evacuació i les característiques de les activitats que s'han previst realitzar-hi d'acord amb la normativa tècnica vigent.
8. S'han de respectar de manera estricta els aforaments de cada espai o l'autoritzat que se cedeixi, el control dels quals és responsabilitat de qui hagi obtingut l'autorització per al seu ús. La fixació dels aforaments es fa tenint en compte els criteris que fixi la normativa vigent en matèria de seguretat en edificis públics.
9. Qualsevol entitat, col·lectiu o particular que faci ús d'aquestes instal·lacions ha de respectar unes normes de convivència mínimes envers la resta d'usuaris i usuàries dels equipaments, i especialment no incórrer en cap falta de respecte ni discriminació per raó de sexe, creença, ètnia o ideologia.
10. Seguir les indicacions del personal responsable de l'equipament.
11. Comunicar als responsables de l'equipament qualsevol incidència material o altra que es produeixi.

12. Qualsevol muntatge i desmuntatge que es requereixi per a l'activitat a realitzar en l'espai cedit és responsabilitat del titular de l'autorització d'ús.
13. Abonar les taxes o preus públics previstos en les ordenances municipals vigents en cada cas.
14. Destinar l'espai a les finalitats per a les quals ha estat cedit.
15. Fer-se responsable dels danys que pugui ocasionar l'activitat per la conducta dels assistents a l'acte o activitat als béns, instal·lacions, materials o a terceres persones.
16. Quan es produeix algun desperfecte en les instal·lacions o es deteriora algun recurs per mal ús o negligència, les despeses de reparació o de reposició són a càrrec de la persona titular de l'autorització.
17. No utilitzar altres espais diferents dels autoritzats ni materials o aparells. Els usuaris que prevegin utilitzar aparells elèctrics han de comunicar-ho als responsables de l'equipament. No es poden connectar mai aparells de més potència que la que permeti la instal·lació de l'equipament, que ha de figurar de manera clara en els documents d'autorització d'ús, i el so produït no pot superar mai els límits establerts per la Llei 16/2002, de protecció contra la contaminació acústica de la Generalitat de Catalunya.
18. L'entitat organitzadora i/o els titulars de l'activitat són els responsables de vetllar pel control i la seguretat de l'acte.
19. Si cal deixar alguna clau, ha de ser retornada puntualment el dia convingut i deixar-ne constància per escrit. Els organitzadors han d'especificar qui es farà responsable de les claus i s'ha de comprometre a no cedir-les ni fer-ne còpies.
20. Assumir totes les responsabilitats derivades de la contractació de personal o serveis de tota mena per dur a terme les actuacions o les activitats desenvolupades o impulsades mentre en facin ús.
21. Complir les disposicions vigents en matèria de seguretat, fiscal, administrativa, laboral i de prevenció de riscos laborals, com també altra normativa sectorial d'aplicació si escau. L'Ajuntament podrà exigir l'acreditació del compliment d'aquesta normativa en qualsevol moment. Si l'usuari contracta alguna empresa per a muntatge, sonorització, actuació, o qualsevol altra finalitat similar, ho haurà de fer constar en la sol·licitud que compleix la normativa de prevenció de riscos laborals i aportar la documentació justificativa a requeriment municipal.
22. Els sol·licitants es comprometen a liquidar pel seu compte els drets d'autor referents a totes aquelles activitats que impliquin reproducció d'algun tipus d'obres d'autor davant l'organisme responsable de gestionar els drets.
23. Quan l'activitat a realitzar a les sales cedides comporti la consumició de menjars o begudes, s'haurà d'especificar expressament aquest fet en la petició de l'espai, i comptar amb els permisos corresponents a la normativa vigent en l'àmbit de salut pública. En tot cas caldrà l'acceptació expressa de l'Ajuntament, que haurà de constar en l'autorització d'ús, la qual haurà de tenir en compte, en el seu cas, el

règim concessional concret de l'eventual servei de bar de l'equipament. L'Ajuntament no es farà responsable, en cap cas, de l'estat i/o manipulació dels productes a consumir, com tampoc de les conseqüències de la seva consumició, i serà el titular de l'autorització el responsable de complir la normativa de venda d'alcohol a menors.

Article 19. Altres consideracions

1. Cal l'autorització expressa per cuinar en aquests equipaments per a casos particulars (tallers de cuina, demostracions autoritzades).
2. La neteja ordinària dels espais corre a càrrec de l'Ajuntament. En el cas que es realitzin activitats a l'equipament que comportin la necessitat d'una neteja complementària, aquesta anirà a càrrec del sol·licitant.
3. La cessió puntual d'un espai comporta l'ús d'un espai determinat per un temps definit i amb l'equipament, el mobiliari i la disposició que li és propi, que haurà d'abastar el temps de muntatge i desmuntatge de les instal·lacions necessàries. El muntatge i el desmuntatge d'aquest equipament o mobiliari o qualsevol altre d'extraordinari necessari per al perfecte desenvolupament de l'activitat prevista pel sol·licitant és responsabilitat d'aquest últim i caldrà demanar-ho en la sol·licitud d'ús de l'equipament perquè consti expressament en l'autorització municipal.
4. Els espais destinats al servei de bar i llur mobiliari no poden ser utilitzats, llevat que tinguin l'autorització específica de l'Ajuntament.
5. El sol·licitant no pot, sota cap concepte, llogar ni cedir els espais o infraestructures a terceres entitats, col·lectius o particulars.

Article 20. Prohibicions

En tot cas està prohibit:

1. Conforme a la legislació actual, està del tot prohibit fumar als espais municipals.
2. No s'hi poden dur a terme, en cap cas, activitats o actes il·lícits o il·legals, molestos, nocius, perillosos o insalubres.
3. La introducció de bengales o focs d'artifici i encendre qualsevol mena de foc.
4. Entrar amb vehicles o bicicletes, o fer ús de patins, patinets i estris similars, dins els equipaments i els seus recintes, tret que hi hagi espais habilitats per circular-hi, o de forma expressa, l'autorització d'ús atorgada.
5. Com a norma general no es permet l'entrada d'animals als espais i els equipaments socioculturals municipals. Si alguna activitat ho requereix, cal que tingui el permís corresponent de l'Ajuntament. Queden exclosos d'aquesta prohibició els gossos d'assistència.
6. Utilitzar les sortides d'emergència per sortir de l'equipament sense necessitat.

Article 21. Informació, publicitat

1. No realitzar cap mena de publicitat pròpia o de tercers llevat que es tingui autorització prèvia del responsable de l'equipament.
2. A les cartelleres i els espais d'informació dels espais i els equipaments només hi pot haver documentació que generi l'Administració o bé altres administracions públiques; la informació i propaganda d'activitats en què col·labori l'administració municipal, ja sigui per subvenció, conveni o llicència d'ús, i la informació d'activitats organitzades per les entitats sense finalitat de lucre.
3. A tota la publicitat o els documents (cartells, díptics, revistes, fullets, etc.) i en tots els suports (paper, digital,) d'informació referents a les activitats que es duguin a terme en espais municipals hi ha de constar que es tracta d'un equipament de l'Ajuntament d'Arenys de Munt , i la menció de la col·laboració amb la fórmula «Amb el suport de l'Àrea de Cultura de l'Ajuntament d'Arenys de Munt » o «Amb la col·laboració de l'Ajuntament d'Arenys de Munt » com també el logotip o anagrama de l'equipament si escau.

Capítol V. De la seguretat i les assegurances d'accidents i responsabilitat civil

Article 22

L'Ajuntament d'Arenys de Munt només es compromet a facilitar la utilització dels espais en cessió d'ús als usuaris autoritzats. No es fa responsable en cap cas de les activitats que s'hi desenvolupin, tant dins com fora dels espais i els equipaments cedits.

Article 23

Els espais i els equipaments socioculturals municipals susceptibles de ser cedits disposen d'una assegurança bàsica de responsabilitat civil. L'assegurança no cobreix en cap cas accidents produïts per l'activitat desenvolupada.

Article 24

L'Ajuntament no es farà responsable dels desperfectes, robatoris o similars, que poguessin afectar el material de l'usuari que es trobi en el local durant el període d'autorització d'ús.

Article 25

Segons el tipus d'acte o d'activitat que es desenvolupi a l'equipament, a petició i

criteri de l'Ajuntament, i sempre que ho consideri pertinent, aquest es reserva el dret a exigir al sol·licitant de disposar dels permisos pertinents i d'una pòlissa d'assegurança que ha de cobrir els riscos potencials de responsabilitat civil i risc d'accidents. Serà de caràcter obligatori la contractació d'una pòlissa d'assegurança de responsabilitat civil i risc d'accidents en els casos que l'Ajuntament ho estimi convenient i en aquests altres:

- a) Quan a l'espai o l'equipament sol·licitat s'organitzin festes, revetlles o concerts de música amb servei de venda de begudes alcohòliques.
- b) Quan el sol·licitant organitzi un esdeveniment en el qual el risc d'accidents o desperfectes sigui evident (*creació d'arquitectures efímeres, espectacles d'arts malabars, arts del circ, etc.*).

Quan resulta d'aplicació en l'activitat sol·licitada, també s'aplicaran les disposicions del Decret 112/2010 pel qual s'aprova el Reglament d'espectacles públics i activitats recreatives i la normativa concordant.

Capítol VI. Infraccions i sancions

Article 26. Règim sancionador

Per a l'adequada ordenació de les relacions de convivència d'interès local i de l'ús dels equipaments, instal·lacions i espais públics socioculturals, s'estableixen els tipus de les infraccions i la imposició de les sancions corresponents per l'incompliment de les normes establertes en aquest reglament, de conformitat amb els criteris establerts en l'article 139 i següents de la Llei 7/1985, de 2 d'abril, reguladora de les bases de règim local.

Article 27. Infraccions

Segons el grau de gravetat dels fets, les infraccions es poden qualificar de la manera següent:

1. Lleus:
 - a. Qualsevol vulneració, tant per acció com per omissió, de les disposicions contingudes en aquest reglament i que no estigui qualificada com a greu o molt greu.
 - b. Incompliment de qualsevol altra norma elemental de convivència o civisme envers els altres usuaris o el personal dels equipaments.
2. Greus:
 - a. El mal tracte d'obra a altres usuaris o empleats de la instal·lació.
 - b. Causar danys greus a la instal·lació, el material de l'espai o equipament.
 - c. Mal ús del material i les instal·lacions del centre de manera voluntària.
 - d. Originar per imprudència o negligència accidents greus per a un mateix o

altres persones.

- e. El falsejament intencionat de les dades relatives a identitat, edat o estat de salut.
- f. La reiteració d'una infracció lleu en qualsevol equipament municipal.

3. Molt greus:

- a. Una pertorbació rellevant de la convivència que afecti de manera greu, immediata i directa la tranquil·litat o l'exercici dels drets legítims d'altres persones, el normal desenvolupament de les activitats de tota mena conformes a la normativa aplicable o a la salubritat, sempre que es tracti de conductes no subsumibles en els tipus previstos en Llei orgànica 4/2015 de 30 de març de protecció de la seguretat ciutadana.
- b. L'impediment de l'ús d'un servei públic per un altre o altres persones amb dret a la seva utilització.
- c. L'impediment o la greu i rellevant obstrucció al normal funcionament del servei públic.
- d. Els actes de deteriorament greu i rellevant dels equipaments, les infraestructures, les instal·lacions o els elements d'un servei públic.

En ordre a una adequada graduació i proporcionalitat entre la gravetat del fet constitutiu de la infracció i la sanció a aplicar, s'ha de tenir en compte, a més del fet comès, la intencionalitat, els danys produïts a les persones o les instal·lacions municipals, la participació en la comissió i la pertorbació del servei.

Article 28. Sancions

Segons el grau de gravetat de les infraccions s'estableixen les sancions següents, de conformitat amb el que estableix l'article 141 de la Llei 7/1985, de 2 d'abril, reguladora de les bases del règim local:

1. Les infraccions lleus se sancionen, si escau, amb expulsions temporals de l'equipament per un període no inferior a una setmana i fins a un màxim d'un mes, i també poden comportar la imposició de multes de fins a 750 €;
2. Les infraccions greus se sancionen amb la pèrdua del dret d'ús de l'equipament durant un període no inferior a un mes i fins a un màxim d'un any, i també pot comportar la imposició de multes de fins a 1.500 €;
3. Les infraccions molt greus se sancionen amb la pèrdua del dret d'ús de l'equipament durant un període no inferior a un any o fins a la resolució judicial ferma de la denúncia interposada, si n'hi ha, i també pot comportar la imposició de multes de fins a 3.000 €.

La multa i la prohibició d'entrada s'aplicaran simultàniament, i l'una no exclou l'altra. Amb independència de la sanció imposada, l'Ajuntament podrà reclamar els danys i perjudicis causats a la persona, l'entitat o el col·lectiu responsable.

Article 29. Expulsió

L'expulsió de qualsevol equipament municipal implica la pèrdua dels drets descrits en aquest reglament, dels drets d'accés a les instal·lacions municipals on s'aplica i a la utilització de qualsevol dels seus serveis. La sanció d'expulsió afecta tots aquests equipaments culturals.

Article 30. Responsables

Seràn responsables directes de les infraccions d'aquest reglament les persones autores materials de les infraccions, siguin per acció o per omissió, tret dels supòsits en què siguin menors d'edat o que hi concorri alguna causa legal d'inimputabilitat. En aquest cas, en respondran dels danys els pares, les mares o els tutors, o bé les persones que en tinguin la custòdia o guarda legal. La declaració de responsabilitat per infracció i la imposició de la sanció corresponent no evitaran en cap cas l'obligació d'indemnitzar els danys i els perjudicis causats.

Article 31. Prescripció

El còmput de la prescripció de les infraccions comença a partir del dia de la seva comissió. Les infraccions lleus prescriuen en el termini de sis mesos, les greus en el termini de dos anys, i les molt greus en el termini de tres anys. S'aplicaran els principis de la potestat sancionadora i les previsions sobre la prescripció que estableix l'article 30 i concordants de la Llei 40/2015 del règim jurídic del sector públic.

Article 32. Procediment sancionador

- L'incompliment de les normes establertes en aquest reglament constitueix una infracció administrativa que pot comportar la imposició d'una sanció. El procediment sancionador s'executarà d'acord amb les disposicions de la Llei 39/2015 del procediment administratiu comú de les administracions públiques i la resta de la normativa aplicable.
- L'alcaldia, o l'òrgan en qui hagi delegat, és l'òrgan competent per incoar els procediments sancionadors i imposar les sancions corresponents.
- A l'acord d'inici de l'expedient es nomenarà un instructor que podrà ser el titular del servei, departament o unitat administrativa que el gestioni.
- En el cas d'infraccions lleus podrà seguir-se el procediment abreujat, d'acord amb el que disposa l'article 96.5 de la Llei 39/2015, del procediment administratiu comú de les administracions públiques, amb audiència prèvia a les persones presumptament responsables per tal que en el termini de deu dies al·leguin el que creguin convenient.
- En el cas de pagament voluntari anterior a la resolució, l'òrgan competent aplicarà

una reducció del.....% (mínim d'un 20 %) de l'import de la sanció. S'haurà de fer constar l'esmentada reducció en la notificació d'inici del procediment, i la seva efectivitat estarà condicionada al desistiment o renúncia de qualsevol acció o recurs en via administrativa contra la sanció.

Disposicions addicionals

Aquest reglament es pot revisar quan l'Ajuntament ho consideri oportú, amb l'objectiu d'analitzar els aspectes que cal millorar i introduir-hi les modificacions que siguin necessàries tenint en compte la valoració tècnica i el compliment del que disposa l'article 130 de la Llei 39/2015 del procediment administratiu comú de les administracions públiques.

Disposició final

Aquest reglament entrarà en vigor després de la seva aprovació definitiva i quan hagi transcorregut el termini previst en l'article 65.2 de la Llei 7/1985, reguladora de les bases del règim local.

Aquest reglament ha estat aprovat inicialment pel Ple de l'Ajuntament en sessió amb data_____ de ____de 20 __ , i definitivament en sessió plenària amb data ___de__ de 20__ , i el text íntegre s'ha publicat en el BOP amb data__ de ____de 20__ .

Annex 1. Reglament específic per a la cessió d'ús d'espais del Centre Cívic Can Mallol de la Torre

Aquest annex al reglament general va dirigit a tota persona, entitat, col·lectiu o empresa com a organitzador o realitzador de l'activitat que s'hi porta a terme, i alhora a l'espectador i el públic en general, i pretén aconseguir un aprofitament òptim de les instal·lacions i assolir un bon funcionament i el màxim respecte envers la instal·lació i els seus usuaris.

Gestió i titularitat

Centre Cívic Can Mallol de la Torre és un equipament sociocultural de titularitat pública, situat a la UA 5 Can Co 1, al carrer Jacint Verdaguer.

És l'espai municipal de referència de les activitats socioculturals de la vila i, com a tal, acull fonamentalment activitats de formació, foment de la creació, divulgació, difusió de la cultura i les arts, i d'altres de relacionades amb les dinàmiques associatives i de foment dels aspectes comunitaris, i de proximitat relacionats amb les pràctiques socioculturals.

La gestió del Centre Cívic Can Mallol de la Torre és municipal, independentment dels òrgans consultius o de coordinació que s'hi puguin acordar en cada cas, i s'ha de regir segons el que es detalla en aquest reglament.

Anirà a càrrec de la Regidoria de Cultura que serà la responsable de programar i gestionar les activitats a desenvolupar-hi, com també l'atendre les sol·licituds d'utilització i fer les autoritzacions corresponents.

Objectius

Els objectius del Centre Cívic Can Mallol de la Torre són bàsicament acollir activitats de formació, foment de la creació, divulgació i difusió de la cultura i les arts, com també la cessió d'espais a entitats i col·lectius, i d'altres relacionades amb les dinàmiques associatives i de foment dels aspectes comunitaris, i de proximitat relacionades amb les pràctiques socioculturals a Arenys de Munt; tanmateix aquest espai també pot acollir altres esdeveniments col·lectius i disciplines que s'avinguin a la normativa d'aquest reglament (seminaris, congressos, simposis...).

Dels espais i el seu accés

El centre cultural o centre cívic restarà obert en l'horari que es fixa a continuació:

- Horari d'hivern
- Horari d'estiu

L'àmbit d'aplicació de la regulació comprèn els espais: (listar els espais de cada planta objecte d'aquest reglament amb el seu aforament)

- Planta baixa:
 - o Sala 1 amb aforament màxim de persones
 - o Sala 2 amb aforament màxim de persones
 - o
- Planta segona:
 - o Aula 1 amb aforament màxim de persones
 - o Aula 2 (psicomotricitat) amb aforament màxim de persones
 - o Aula 3 (plàstica) amb aforament màxim de persones
 - o Sala polivalent amb aforament màxim de persones
 - o

Segons l'activitat que es realitzi a les sales, l'aforament pot ser modificat per les normes de seguretat en general o de prevenció d'incendis o qualsevol que en marqui una limitació per qüestions de seguretat o salubritat pública.

Equip tècnic i material

Per dur-hi a terme les seves activitats, Centre Cívic Can Mallol de la Torre compta amb les instal·lacions necessàries i amb mobiliari i equipament tècnic propi.

L'equipament tècnic de què disposa *és (cal fer una descripció breu dels aparells dels quals disposa l'equipament: focus, TV, projector, taules de so, micròfons, altaveus, cablejat, connexió a internet, material de gimnàs, etc.).*

Els materials i aparells tècnics del centre seran manipulats preferentment pels tècnics de l'equipament, però podran ser utilitzats per personal tècnic qualificat amb la sol·licitud prèvia per escrit a l'Ajuntament, que serà qui decidirà en cada cas la conveniència o no de la seva utilització i cessió.

Tipologia d'activitats i usos

L'equipament pretén fomentar el desenvolupament de la vida cultural i social de la ciutadania, i preferentment la del municipi mateix:

- Oferint una programació sociocultural de base produïda o coproduïda pel centre

i adequada a les necessitats culturals del municipi.

- Oferint suport i promoció a la dinamització de les activitats culturals i socials.
- Participant en el cicle festiu del municipi.
- Promocionant les arts escèniques, plàstiques, audiovisuals i tecnològiques.
- Fomentant i dinamitzant la programació concertada, feta en col·laboració amb altres àrees municipals, institucions o entitats.
- Acol·lint en règim de residència o d'hotel d'entitats agents i col·lectius que tinguin vinculació amb el municipi.

Amb la dinamització del centre es pretén donar suport a qualsevol usuari, entitat o col·lectiu per contribuir al desenvolupament de l'activitat cultural i social d'Arenys de Munt.

Tipologia d'activitats

1. Formació: té per objectiu facilitar l'adquisició de coneixements bàsics als col·lectius i les persones interessades en una àrea de coneixement determinada.
 - a) formació artística
 - b) formació cívica, cultural i comunitària social
2. Programació: té per objectiu facilitar l'accés del públic a produccions culturals i socials d'àmbit fonamentalment local.
 - a) creació amateur, jove i emergent
 - b) creació professional
3. Difusió i divulgació: té per objectiu facilitar a la ciutadania l'accés al debat sobre la cultura i els temes socials, els avenços de la ciència i els corrents de pensament contemporani.
 - a) exposicions temàtiques
 - b) xerrades i conferències
4. Suport associatiu: té per objectiu donar suport a les iniciatives personals o col·lectives de noves produccions culturals i socials dins l'àmbit territorial i d'influència del centre, el qual posa a disposició diferents espais:
 - a) espai de trobada
 - b) espais de treball de reunions, de comunicació
 - c) suport a projectes concrets

El Centre Cívic Can Mallol de la Torre es caracteritza com un equipament que presta serveis directes a la ciutadania i treballa des d'àmbits diferents:

- cessió d'espais per a actes o activitats culturals o socials
- residència per a entitats o col·lectius
- espai de trobada
- programació cultural

Normes d'ús de l'espai

Les normes d'ús general de l'equipament es troben recollides entre d'altres en el reglament general d'ús dels espais i els equipaments culturals. Les condicions particulars per a l'equipament se citen a continuació:

- Es prohibeix sobrepassar l'aforament fixat per l'ús de l'espai.
- Es prohibeix el consum d'alcohol.
- L'equipament és un edifici sense fum.
- Cal respectar i fer respectar les senyalitzacions de seguretat, com també mantenir les sortides d'emergència lliures de qualsevol objecte que n'impedeixi el bon ús.
- En queda del tot prohibida la cessió per realitzar festes o celebracions de caràcter privat o particular.
- L'usuari serà el responsable de fer un control d'aforament de la sala, i no podrà deixar-hi entrar més persones de les que la sala o l'espai en concret tingui autoritzades.
- Cap activitat podrà finalitzar fora de l'horari fixat per les instal·lacions sense autorització prèvia.
- No es permet l'enganxada de cap mena de cartell o decoració a les parets de l'equipament si no se n'obté una autorització expressa.
- Els equips de so i d'il·luminació només poden ser manipulats pels tècnics que siguin designats per l'Ajuntament.
- L'espai no es podrà utilitzar de manera continuada més d'un any, i aquest ús no crearà en cap cas un precedent o avantatge per a usos posteriors a la seva finalització.
- La cessió de l'espai de manera continuada no pressuposa en cap cas la seva utilització exclusiva; tots els espais susceptibles de ser cedits ho han de ser amb la possibilitat de ser compartits.
- L'Ajuntament podrà ocupar espais amb exclusivitat sempre que siguin destinats a la ciutadania, per exemple amb un punt d'atenció al ciutadà, d'informació o altres activitats d'interès públic.

Ordre de prelación d'actes en cas de conflicte per simultaneïtat de peticions

L'equipament podrà ser utilitzat per qualsevol dels usuaris que descriu el reglament de cessió d'ús d'espais de gestió municipal, però si hi hagués un conflicte per sol·licituds del mateix espai, es fixa l'ordre de prelación següent:

- Activitats que dugui a terme l'Ajuntament mateix, la regidoria de Cultura o qualsevol altra.

- Els que disposin d'un conveni (*entitats, col·lectius, professionals, ciutadans, etc.*).
- Els que siguin considerats d'interès públic i cultural per al municipi.
- Els que, essent actes culturals, comportin més participació ciutadana i col·laborativa entre diferents sectors de la ciutadania.
- Si, malgrat aquest ordre establert, el conflicte persisteix, es podrà determinar què cal fer mitjançant altres criteris que la Regidoria de Cultura determini convenients.

Sol·licitud i autoritzacions d'ús dels equipaments

L'equipament podrà ser utilitzat sempre que l'usuari (entitat, col·lectiu, professional, etc.) presenti una sol·licitud formal davant de l'organisme competent, pagui les taxes corresponents i l'Ajuntament n'autoritzi l'ús.

Les sol·licituds d'ús que en faci l'Ajuntament mateix quedaran autoritzades un cop s'hagi fet la comprovació que en la data demandada no hi ha ocupació de l'espai.

Les activitats que s'organitzin a partir d'un conveni de col·laboració entre Ajuntament i usuaris quedaran autoritzades per l'Ajuntament un cop s'hagi fet la comprovació que la data sol·licitada està lliure.

Les activitats que no queden recollides en els dos punts anteriors hauran de presentar una sol·licitud d'ús de l'equipament per escrit que reuneixi els punts següents:

- Identificar el sol·licitant (*nom i cognom, telèfon i correu electrònic*), i si és una persona jurídica identificar la persona jurídica.
- Concretar el tipus d'ús: temporal (que faci referència a una temporada, a un any natural) i puntual (un dia determinat).²⁶
- Especificar data o dates i horari d'ús de l'equipament, i previsió d'assistents.
- Descriure l'activitat que s'hi vol realitzar.
- Marcar necessitats extraordinàries per a l'ús de la sala (tècnics, conserges, etc.).
- Presentar la sol·licitud com a mínim dies abans de necessitar l'espai, per donar prou temps al procediment de resposta de l'Ajuntament.
- Presentar la sol·licitud pel mitjà electrònic o presencial que el municipi tingui adaptat per tal de cursar-la i obtenir l'autorització.

Un cop estudiada i analitzada la disponibilitat de la sala, la Regidoria de Cultura o l'organisme competent atorgarà l'autorització o la denegarà.

L'Ajuntament pot denegar la sala per falta de dates o pels motius que cregui convenients, sempre que no siguin arbitraris.

²⁶ Vegeu el «Reglament d'ús dels espais i els equipaments culturals gestionats per l'Ajuntament d'Arenys de Munt»

Si per motius de força major o d'interès general la sala no es pot cedir, l'usuari no té dret a cap mena de reclamació o d'indemnització, tot i que l'Ajuntament farà el possible per buscar llocs alternatius o altres dates amb l'objectiu que l'activitat programada es pugui realitzar.

Taxes i contraprestacions

Per l'ús de l'equipament, l'Ajuntament exigeix el pagament de les taxes corresponents que estan regulades en l'ordenança municipal que hi fa referència. Els preus de lloguer de sala estaran a disposició dels usuaris i a la pàgina web de l'equipament, de manera que qualsevol sol·licitant pugui estar al cas de les tarifes de la cessió.

Previ a l'ús de l'espai sol·licitat, l'Ajuntament ha d'haver obtingut el comprovant de pagament de la taxa.

L'Ajuntament, per l'interès que pot tenir una activitat o un col·lectiu, pot acordar contraprestacions en forma de compensació amb els usuaris que plantegen l'acte, en tot cas aquestes compensacions han de ser acordades prèviament i han de quedar per escrit. En aquests casos, en lloc de les taxes municipals s'establiran altres formes de col·laboració d'acord amb els supòsits de no subjecció, d'exempcions i de bonificacions previstos en les ordenances fiscals municipals.

Fiança

L'Ajuntament podrà demanar a l'usuari sol·licitant de l'equipament una quantitat, en concepte de fiança, que serà retornada un cop el personal de l'Ajuntament encarregat de l'equipament hagi comprovat el correcte estat de manteniment de l'espai.

Assegurança i responsabilitat

L'Ajuntament disposa d'una assegurança de responsabilitat civil i danys a tercers de la sala.

L'Ajuntament, segons l'activitat que s'hi pugui dur a terme, exigirà al sol·licitant de la sala la contractació d'una assegurança.

L'Ajuntament no serà, en cap cas, responsable dels desperfectes que puguin patir els objectes com tampoc es responsabilitzarà dels possibles robatoris que hi pugui haver a l'interior de les instal·lacions.

CRÈDITS

El Pla d'usos del Centre Cívic Can Mallol de la Torre és una iniciativa de la Regidoria de Cultura i Educació de l'Ajuntament d'Arenys de Munt que compta amb el suport del Centre d'Estudis i Recursos Culturals de la Gerència de Cultura de la Diputació de Barcelona. El seu desenvolupament ha tingut lloc entre el novembre de 2020 i el maig de 2021.

En l'elaboració d'aquest document han participat:

Coordinació i redacció:

Cristina Rodríguez Rodrigo, consultora en polítiques culturals i coordinadora metodològica, de contingut i redacció.

Ajuntament d'Arenys de Munt:

Coordinació i seguiment:

Tònia Vila i Paituví, regidora de Cultura i Educació
Alícia Muns, tècnica de Cultura

Persones consultades per l'elaboració del document:

Josep Sànchez i Camps, Alcalde i regidor de Governança, Urbanitzacions,
Economia i Promoció Econòmica
Anna Maria Gòdia, tècnica de Joventut i Igualtat de gènere
Rosa Conesa, directora de l'Aula de Música

Diputació de Barcelona CERC (Centre d'Estudis i Recursos Culturals)

Coordinació metodològica, suport tècnic i de contingut:

Eugènia Argimon, Programa d'Assessoraments culturals
Marisa Pirla, Programa d'Assessoraments culturals
Rosa M^a Mondejar, recerca de dades i fonts d'informació
Aina Roig, Cap de la Secció Tècnica
Laia Gargallo, Cap de l'Oficina.

La Diputació de Barcelona es caracteritza per la seva naturalesa local, de suport i cooperació amb els municipis. Per aconseguir aquests objectius ha desenvolupat un model estrictament municipalista, que té el seu referent en l'establiment de xarxes de gestió amb els ajuntaments, als quals aporta mitjans tècnics, coneixement i experiència; assessorament, recursos econòmics i suport a la gestió dels serveis municipals.

En el marc de l'assistència i la cooperació, l'Àrea de Cultura té com a objectiu donar suport tècnic i aportar visions territorials als municipis a l'hora de definir i aplicar les polítiques culturals. El Centre d'Estudis i Recursos Culturals (CERC) és el servei encarregat de l'assessorament cultural als ajuntaments en el moment d'establir, a mitjà i llarg termini, nous processos de dinamització i transformació cultural, socials i econòmics al territori.



**Diputació
Barcelona**

Àrea de Cultura

Gerència de Serveis de Cultura
Oficina d'Estudis i Recursos Culturals (CERC)
Montalegre, 7, Pati Manning. 08001 Barcelona
Tel 934 022 565
o.estudisrc@diba.cat · www.diba.cat/cerc