

Dossier de premsa

## Joventut esportiva, societat activa

03/21

Projectes transformadors

Les persones



Diputació  
Barcelona



# Projectes Transformadors

El Pla d'Actuació de Mandat 2020-2023 de la Diputació de Barcelona preveu 21 Projectes Transformadors, que tenen per funció proporcionar respostes en forma de política pública als reptes socials globals que es desencadenen en el territori en àmbits crucials tals com: la inclusió social; la sostenibilitat urbana, econòmica i medi ambiental; les relacions interculturals; o les necessàries perspectives en l'abordatge dels reptes socials.

Aquests Projectes Transformadors (PT) de la Diputació de Barcelona visualitzen el compromís de la institució amb l'Agenda 2030 en quatre grans esferes d'intervenció: les persones, la prosperitat, el planeta i les aliances. L'objectiu d'aquests PT és contribuir a la represa i dinamització econòmica, social i cultural a tot el territori de la província. Són 21 projectes que ajuden a avançar cap a la normalitat postpandèmica, al mateix temps que s'anticipen i donen resposta als principals reptes de futur dels municipis i la ciutadania.

**El Programa Joventut Esportiva, Societat Activa és un d'aquests 21 Projectes Transformadors i s'inscriu en l'esfera de les persones.**

## Joventut Esportiva, Societat Activa

Es posa en marxa amb l'objectiu d'utilitzar l'esport com a eina d'inclusió, abordant la disminució de l'abandonament esportiu i el sedentarisme a partir d'acompanyar joves en risc d'exclusió social perquè generin el seu projecte de vida a partir d'hàbits saludables i competències extrapolables a tots els àmbits vitals.

El projecte es fonamenta en l'ús de **l'esport com a eina d'acció**, a través d'una metodologia socioeducativa que situa l'individu al centre del projecte, fent-lo protagonista del seu creixement personal.

# Context

## El perquè del projecte

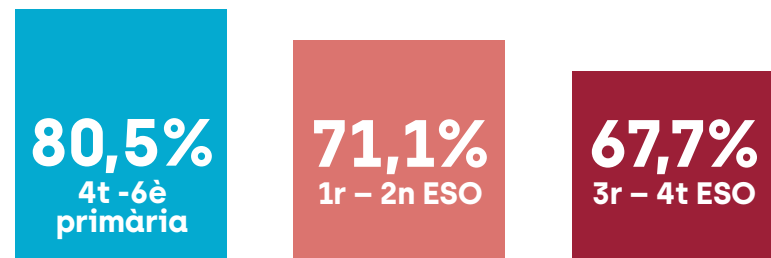
La problemàtica que dona origen a aquest projecte és la constatació que l'adolescència és un moment en què conflueixen una demostrada tendència a l'abandonament de la pràctica esportiva i un augment dels **factors de risc associats a problemes d'adaptació social i de salut** (consums de substàncies nocives, conductes sexuals de risc, estereotips de gènere, gestió del món virtual, *bullying*...). La pràctica esportiva es converteix en un element de protecció i prevenció que ajuda els adolescents a aprendre a gestionar i resoldre la pressió social des d'un espai neutre, que no els fiscalitza, com és l'esport. Gràcies a la pràctica esportiva es generen espais protegits on els joves poden assajar les habilitats i coneixements que utilitzaran a la seva vida en diferents contextos.

## Abandonament de la pràctica esportiva a l'adolescència

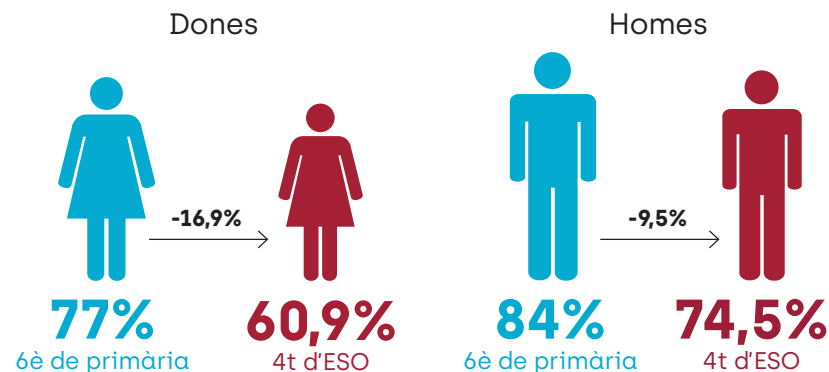
L'abandonament gradual de la pràctica esportiva amb l'arribada de l'adolescència és un fet rellevant. Les darreres dades de Catalunya, recollides en la publicació "*Els hàbits esportius dels escolars de Catalunya 2016*", coordinada pel Consell Català de l'Esport, confirmen que el percentatge de pràctica disminueix del 80,5% (4t -6è primària) al 71,1% (1r - 2n ESO). Uns índexs que segueixen a la baixa a mesura que avança l'edat dels adolescents fins a situar-se en un 67,7% (3r - 4t ESO) de pràctica d'activitat físicoesportiva.

La davallada en el pas de primària a secundària s'accentua en el cas de les noies, que és prop del doble que per als nois (noies, 16,9 punts menys, del 77 % a 6è de primària al 60,9 % a 4t d'ESO; nois, 9,5 punts menys, del 84% a 6è de primària al 74,5% a 4t d'ESO).

## Percentatge de pràctica esportiva



## Pràctica esportiva per gènere



## Característiques

El programa consisteix en la incorporació en els serveis d'atenció a les persones municipals de la figura d'**educadors esportius** que acompanyaran adolescents i joves, de 12 a 18 anys, en la definició i realització d'activitats de caire esportiu, lúdic, saludable, inclusiu i innovador tant en l'àmbit de l'espai públic (parcs i places, platges i boscos...) com en equipaments educatius (patis de les escoles i dels instituts) dels municipis.

Aquesta és una acció adreçada especialment a joves i adolescents en risc d'exclusió, ja que la pràctica esportiva és un **element de protecció i prevenció**.

El projecte s'ha concebut en format pilot i s'ha engegat, aquest 2021, amb la col·laboració de 4 ajuntaments de la llera del Besòs: Barcelona, Sant Adrià del Besòs, Santa Coloma de Gramenet i Montcada i Reixac.

Cada municipi escull els equips d'educadors esportius, els espais on es realitzen les activitats esportives i la planificació de les activitats.

La Diputació de Barcelona aporta recursos econòmics a cada municipi participant i s'encarrega de la capacitació i el seguiment dels equips d'educadors esportius, a més de proporcionar elements per avaluar la implantació del projecte. El treball es du a terme coordinadament amb diversos departaments municipals, agents socials i entitats del municipi.

## Funcionament

El programa preveu la participació de diversos agents esportius i socials dels territoris. L'educador esportiu s'integra a les planilles municipals, formant part de les xarxes i dispositius locals.

- **Contacta amb entitats esportives, agents esportius del municipi, departaments municipals d'educació, joventut, benestar, acció social... i altres agents, com escoles, AFA, esplais, etc.**
- **En col·laboració amb els diversos agents, detecta els joves i adolescents en risc d'exclusió social o amb situació de vulnerabilitat i s'inicia un procés d'acompanyament per a l'organització d'activitats esportives**
- **Els educadors/es esportius s'encarreguen de planificar, programar, dissenyar i implementar les activitats esportives que es duren a terme amb els col·lectius de joves**
- **La Diputació de Barcelona dona suport als educadors esportius a través d'una formació (juliol i setembre 2021) per dotar-los d'una metodologia comuna i eines pràctiques per aconseguir arribar als objectius del projecte. A més, posa a disposició dels educadors i tècnics d'esports municipals un tècnic de la corporació que fa el seguiment i assessora els agents participants durant tot el desenvolupament del projecte, així com una Comunitat virtual per intercanviar documentació de referència i experiències a compartir.**

**"Joventut esportiva, societat activa" és un projecte transversal de la Diputació de Barcelona, que implica els serveis municipals (esports, educació, benestar social, joventut...) i l'associacionisme local (entitats esportives i de caràcter social).**

# Suport de la Diputació de Barcelona

## Suport tècnic:

- Seguiment i coordinació del projecte.
- Creació i gestió de la Xarxa JESA: comunitat virtual i presencial on els educadors esportius, els tècnics municipals i els tècnics responsables de la Diputació troben un espai per coordinar-se, assessorar-se i consultar els documents de treball necessaris.
- Acompanyament presencial al territori.

## Suport formatiu:

- Formació inicial per als educadors esportius sobre la metodologia socioeducativa.
- Capsules d'especialització: en cas que es detectin mancances en alguns aspectes clau de desenvolupament del programa, es duen a terme càpsules formatives específiques per abordar les competències que els educadors necessiten desenvolupar.

## Suport material:

- Sistema de qualitat del programa que incorpora el protocol del sistema de recollida d'informació, avaluació i coherència tècnica del projecte:
  - Sistema d'avaluació
  - Eines de seguiment
  - Préstec de material

## Objectius estratègics

Els Objectius de Desenvolupament Sostenible del Projecte Joventut esportiva, societat activa corresponen als **ODS 4 [Educció de qualitat]**, **10 [Reducció de les desigualtats]** i **11 [Ciutats i comunitats sostenibles]**.



# Objectius específics

**01**

**Garantir l'accés a la pràctica esportiva per a tothom**, amb atenció als col·lectius més vulnerables.

**02**

**Disminuir l'abandonament esportiu i el sedentarisme** que es produeixen en l'adolescència i la joventut.

**03**

**Afavorir la generació de projectes de vida en equitat**, sense exclusió, incloent hàbits de vida actius i saludables entre els adolescents i els joves.

**04**

**Augmentar el nombre d'entorns actius a l'espai públic**, tant en l'àmbit urbà com natural.

**05**

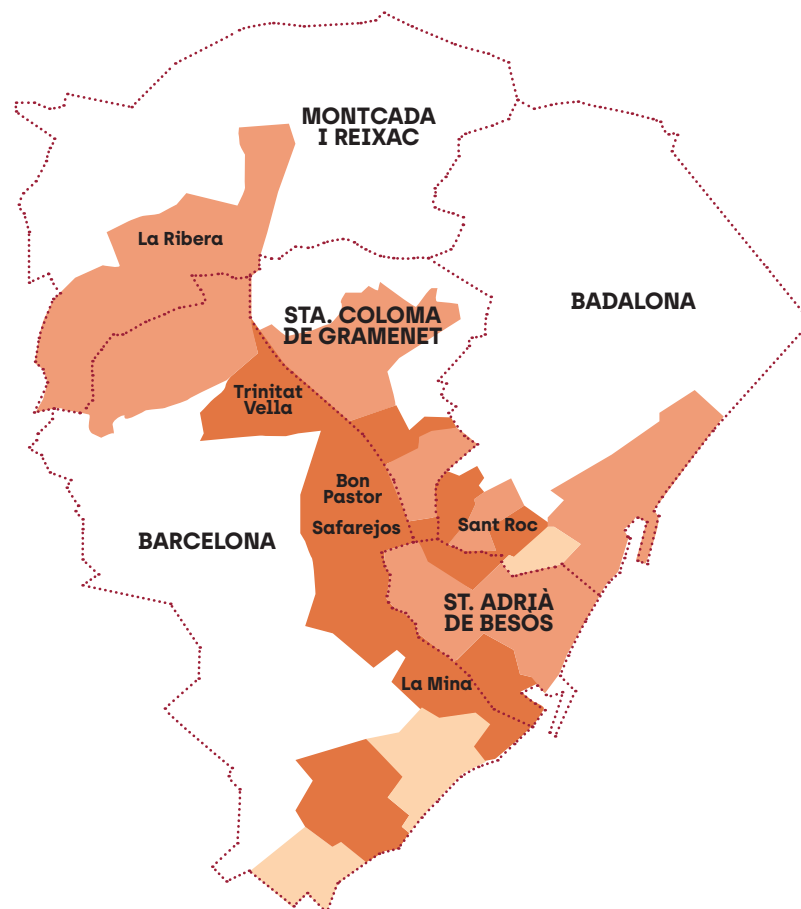
**Educar a través de l'esport**, aprofitant els seus valors implícits per al creixement dels joves.

## Prova pilot a 4 municipis de la llera del Besòs

L'experiència s'ha iniciat aquest 2021 com a **prova pilot** a 4 municipis de la llera del Besòs, amb un alt índex de vulnerabilitat social, **Barcelona**, **Sant Adrià del Besòs**, **Santa Coloma de Gramenet** i **Montcada i Reixac**, amb la voluntat de posar aquest recurs a l'abast d'altres municipis quan s'hagi consolidat.

La Diputació està acompanyant aquests municipis des del gener, quan es va posar en marxa l'acció partint de les especificitats de cadascun. Primer es van crear els equips de gestió, es van fer els diagnòstics socioterritorials dels territoris objecte d'intervenció, i, al juliol i al setembre, es va impartir la formació dels educadors i educadores esportius. A partir de l'agost es van dur a terme actuacions de promoció perquè la ciutadania conegués el projecte i es va iniciar el procés d'identificació dels potencials participants, a més de planificar la programació d'activitats, que ja s'està duent a terme.

### Barris on es desenvolupa el projecte transformador

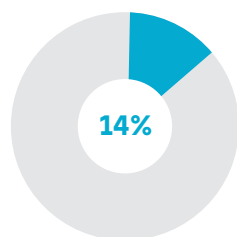




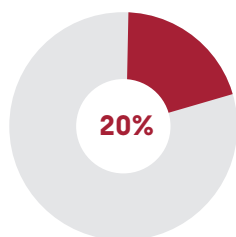
## A l'entorn de la llera del Besòs i el seu front marítim es concentren diversos barris amb indicadors d'alta vulnerabilitat

### Població amb rendes baixes

Rendes per sota del 50% de la mediana de la renda metropolitana (rendes per sota dels 16.600€).



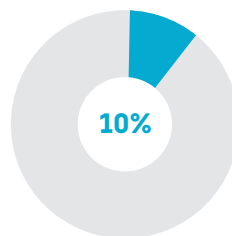
Mitjana dels municipis



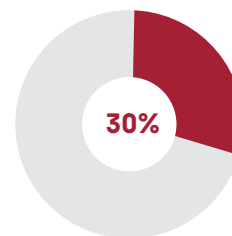
Entorn de la llera del Besòs i el seu front marítim

### Població ocupada no qualificada

Treballadors que realitzen tasques senzilles que requereixen sovint esforç físic. Qualificacions de primer grau (educació obligatòria).



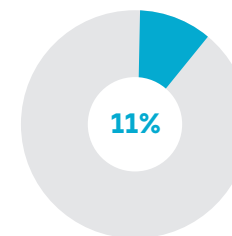
Mitjana dels municipis



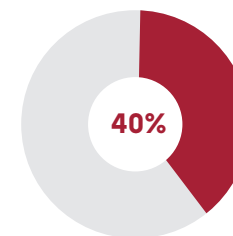
Entorn de la llera del Besòs i el seu front marítim

### Taxa d'atur

% de la població desocupada



Mitjana dels municipis



Entorn de la llera del Besòs i el seu front marítim

# En marxa!

## Activitats, tornejos, xerrades i lligues

Cada municipi ha escollit els seus equips d'educadors esportius, els espais on es fan les activitats esportives i el disseny i planificació de les activitats. Tot, sota una formació, metodologia i indicadors de seguiment comuns per al projecte, aportats per la Diputació.

### La figura de l'educador esportiu

L'educador esportiu és un professional que agrupa els coneixements esportius i d'intervenció social al territori. Les seves funcions bàsiques són connectar els joves amb els dispositius locals i amb els agents esportius locals, acompanyar-los en el seu procés, treballar al costat dels entrenadors i personal de monitoratge per assessorar en la resolució de conflictes, treballar la cohesió de grup i dur a terme accions de prevenció. El perfil formatiu es correspon amb el Grau en Ciències de l'Activitat Física i de l'Esport (CAFE), amb formació social complementària.

Els educadors estan fent un treball de captació del jovent en col·laboració amb els recursos esportius i educatius, les entitats d'àmbit social i els departaments municipals, posant la mirada en l'espai públic.

La freqüència i l'horari de les activitats depèn de la planificació i disseny que cada projecte estableixi al seu municipi.

S'organitzen activitats de periodicitat setmanal, com sessions o entrenaments de patinatge, futbol sala, lluita, voleibol, basquet o handbol, entre altres. I també activitats esportives puntuals, com ara caminades, curses, jornades multiesportives, o xerrades de motivació i conscienciació sobre els beneficis de l'activitat física a instituts. Aquestes activitats esportives es realitzen partint de les motivacions i necessitats dels joves, involucrant-los en el procés i en el desenvolupament.

### Nous espais lúdics i esportius al municipi

Les activitats poden desenvolupar-se en un ventall ampli d'espais: a l'espai públic, a parcs o espais esportius a l'aire lliure, i a espais tancats com pavellons, piscines cobertes, instal·lacions esportives d'escoles, i altres opcions. En molts casos, els espais s'utilitzen per primera vegada com a espais esportius, i d'aquesta manera es guanyen nous usos públics per al municipi. Es busca aprofitar els espais naturals de relació per convertir-los en espais esportius.

## Pressupost

Total: previsió inicial de **1.454.000 €** durant els anys 2021, 2022 i 2023.

El pressupost del projecte Joventut esportiva, societat activa s'articula a través de convenis de col·laboració i a través del Catàleg de Serveis 2022-2023 amb 10 ens locals. L'import total destinat per a aquests 10 ens locals és de 1.454.000 € durant el període 2021-2023.

Aquests recursos està previst que es destinin al finançament, entre d'altres, de la contractació dels equips d'educadors esportius, activitats esportives, dinamització i atenció dels joves.

L'any 2021, s'han destinat **254.000€** als ens locals participants en la prova pilot del projecte transformador.

# 1.454.000€

**Pressupost total previst  
per als anys 2021,  
2022 i 2023**

# 254.000€

**S'han destinat als  
ens pilot del projecte  
transformador l'any  
2021**

# La Diputació de Barcelona amb els ODS

La Diputació de Barcelona s'ha compromès a contribuir de forma activa a l'assoliment de l'Agenda 2030 i dels objectius de desenvolupament sostenible (ODS) mitjançant el suport a la seva localització a tot el territori de la província de Barcelona.

En aquest sentit, reafirma la voluntat de continuar impulsant iniciatives que promoguin l'assoliment dels ODS en totes les seves esferes i dimensions. Així, la Diputació de Barcelona aspira a convertir-se en un referent de la innovació en la implementació dels ODS, i el seu rol, com a xarxa de municipis, és idoni per assolir aquest objectiu.

El Projecte Transformador Joventut Esportiva, Societat Activa de la Diputació de Barcelona respon a l'Objectiu de Desenvolupament Sostenible (ODS) **Número 4: "Educació de qualitat", Número 10 "Reducció de les desigualtats" i Número 11 "Ciutats i comunitats sostenibles"**

Els disset ODS van ser proclamats per l'Assemblea General de Nacions Unides el 25 de setembre de 2015 i formen part de l'agenda global per a 2030. La Diputació de Barcelona n'assumeix el compliment i desplega la seva acció e suport als governs locals de la província d'acord amb aquests ODS.

## Més informació

Trobareu més informació del projecte en aquestes dues pàgines web:

### Web Diba:

<https://www.diba.cat/es/web/pam-2020-2023/projectes-transformadors>

URL abreujada: [bit.ly/3ogugI9](https://bit.ly/3ogugI9)

### Web Educació Diba:

<https://www.diba.cat/es/web/esports/projecte-joventut-esportiva-societat-activa>

URL abreujada: [bit.ly/3ikcNNh](https://bit.ly/3ikcNNh)