



Dossier de premsa

**DESPLEGAMENT DEL PLA ZONAL
XARXA LOCAL DE CARRETERES
DIPUTACIÓ DE BARCELONA**



**Diputació
Barcelona**

La Diputació de Barcelona ha estat un agent important en la planificació, projecció i construcció de xarxes viàries a la demarcació de Barcelona des de 1860, quan crea la Direcció de Camins Veïnals, integrada pels directors de camins veïnals.

A partir de 1900, la Diputació impulsa la redacció de diversos plans de camins veïnals provincials amb l'objectiu d'estendre al màxim la xarxa viària i complementar la xarxa bàsica de l'Estat, de manera que es garanteixi l'accés capil·lar a tots els nuclis de població.

Aquesta xarxa de camins veïnals és l'origen de gran part de l'actual xarxa local de carreteres de la Diputació. De fet, aquests camins donen el codi a la majoria de carreteres que avui coneixem (la codificació actual BV- significa "Barcelona Veïnal").

Els camins veïnals projectats i executats a principis del segle xx no són asfaltats. La pavimentació arribarà a finals dels anys vint, quan es generalitzi l'ús de l'automòbil i s'estengui la xarxa de transport interurbà de carretera en autobús.

El "Plan General de Caminos Vecinales" de 1929 serà el més important de tots els plans d'aquest tipus redactats per la Diputació, perquè establirà els camins veïnals que s'han de construir fins a la seva última revisió amb l'anomenat "Plan San Jorge" de 1976.

El 1980 la Generalitat obté la titularitat i les competències sobre la xarxa bàsica i comarcal de carreteres i, d'acord amb això, durà a terme diversos plans de carreteres.

La Llei 7/1993 de carreteres traspassa a la Generalitat la titularitat i les competències sobre la xarxa local, de manera que la Diputació de Barcelona s'haurà de limitar a la gestió viària.

Però la Generalitat no arriba a planificar la xarxa local, de manera que durant uns anys s'abandonarà la política d'expansió de vies locals pròpia de les dècades anteriors.

Al 2009, amb el Decret legislatiu 2/2009 text refós de la Llei de carreteres, la Diputació recupera la competència de la planificació viària, reprenent la tradició històrica de 150 anys de planificació de carreteres i camins i comença el procés d'elaborar un pla de carreteres adaptat a les necessitats i el context actuals.

Aquest serà el Pla zonal de la xarxa local de carreteres de la Diputació de Barcelona, aprovat el 30 de juliol de 2020.



El Pla zonal de carreteres 2020

El Pla zonal de carreteres té com a objecte racionalitzar, actualitzar i ordenar la xarxa local de carreteres, identificant aquells camins municipals que estan funcionant com a tals i aquelles carreteres locals que han perdut aquesta funció.

El Pla zonal es pot considerar com un instrument de suport als ajuntaments. A banda de millorar la xarxa viària, el fet d'alliberar els ajuntaments d'aquells camins que estan fent una funció de carretera i que passaran a la xarxa viària de la Diputació representa per a les administracions locals un important estalvi de despesa. Cal tenir present present que mantenir en bon estat els camins requereix una inversió molt elevada, de vegades tan alta que fins i tot cau fora de les possibilitats pressupostàries dels municipis.

L'objectiu principal del Pla és garantir i millorar les condicions d'accessibilitat al territori per a totes les persones, especialment per a les que viuen en aquells municipis més petits que no disposen de connexions adequades amb la xarxa de carreteres.

Procés d'elaboració del Pla zonal

Tot el procés d'elaboració del Pla zonal s'ha fet de manera concertada i coordinada amb els municipis i consells comarcals de la província, un procés participatiu que ha anat més enllà del procediment formal d'informació pública.

Principals fites d'aquest procés:

- 2009 aprovació del Decret legislatiu 2/2009, text refós de la Llei de carreteres. La Diputació de Barcelona recupera la competència planificadora viària en la xarxa local
- 2010 Inici de la redacció de diversos treballs inicials previs a la redacció pròpiament del Pla zonal, per analitzar l'estructura de camins municipals existents
- 2014-2016 redacció de les diagnosis comarcals del Pla zonal i es determinen els camins susceptibles d'integrar-se a la xarxa local de carreteres de la Diputació de Barcelona
- 2016-2017 Procés de participació pública i concertació territorial. S'organitzen presentacions públiques en col·laboració amb els consells comarcals, per facilitar la comunicació entre la Diputació i el territori. Es prioritzen les actuacions més necessàries per incloure-les en una primera fase de les actuacions previstes en el Pla zonal
- 2018 Aprovació inicial del Pla zonal
- 2019 Aprovació de l'Avaluació ambiental estratègica del Pla
- 2020 Aprovació definitiva del Pla zonal en el Ple de la Diputació de Barcelona de 30 de juliol



Actuacions del Pla zonal

El Pla zonal preveu actuacions sobre dos tipus de xarxa: la xarxa de camins que actualment estan fent la funció de carretera segons la legislació vigent, i la xarxa local de carreteres, titularitat de la Diputació de Barcelona.

Sobre la xarxa de camins, el Pla preveu dos tipus d'actuacions:

- **Transformació de 53 camins en carreteres (143 km) i incorporar-los a la xarxa local de la Diputació**

Són camins que fan la funció de carretera, ja sigui perquè absorbeixen molt de trànsit, perquè són l'únic accés d'un municipi a la xarxa viària o bé perquè comuniquen entre si nuclis de població o activitat importants, sovint de diferents municipis.

- **Manteniment i millora de la seguretat viària de 68 camins (301 km)**

Són camins que no es transformen en carreteres perquè les actuacions necessàries tenen un gran impacte en l'entorn i un alt cost econòmic. La Diputació de Barcelona assumeix la seva conservació però la titularitat de la via continua sent municipal.

Aquestes actuacions de conservació per part de la Diputació es porten a terme a través de convenis de col·laboració administratiu

Sobre la xarxa local de carreteres, el Pla estableix també dos tipus d'actuacions:

- Eixamplament i millorar 86 trams estrets de 63 carreteres (332 km)

S'eixamplen aquells trams de carreteres que no compleixen amb l'amplada mínima entre 5,5 i 6 metres establerta en el Pla zonal

- Impuls a la descatalogació de 87 trams de 82 carreteres de la xarxa actual (148 km)

Són trams que amb el temps han perdut la funció pròpia d'una carretera, ja que han quedat pràcticament en desús o han estat substituïts per carreteres de més capacitat i amb millors prestacions

En conjunt, el Pla zonal actuarà sobre 776,1 km de 207 carreteres i camins.

La Diputació de Barcelona serà titular de 1.706 km de carreteres i gestionarà directament 301 km de camins, si bé conservaran la titularitat municipal.

Amb totes aquestes actuacions es redistribueix el trànsit, augmenta l'eficiència global de la xarxa i s'estalvien recursos tècnics i econòmics gràcies a les economies d'escala que se'n deriven.

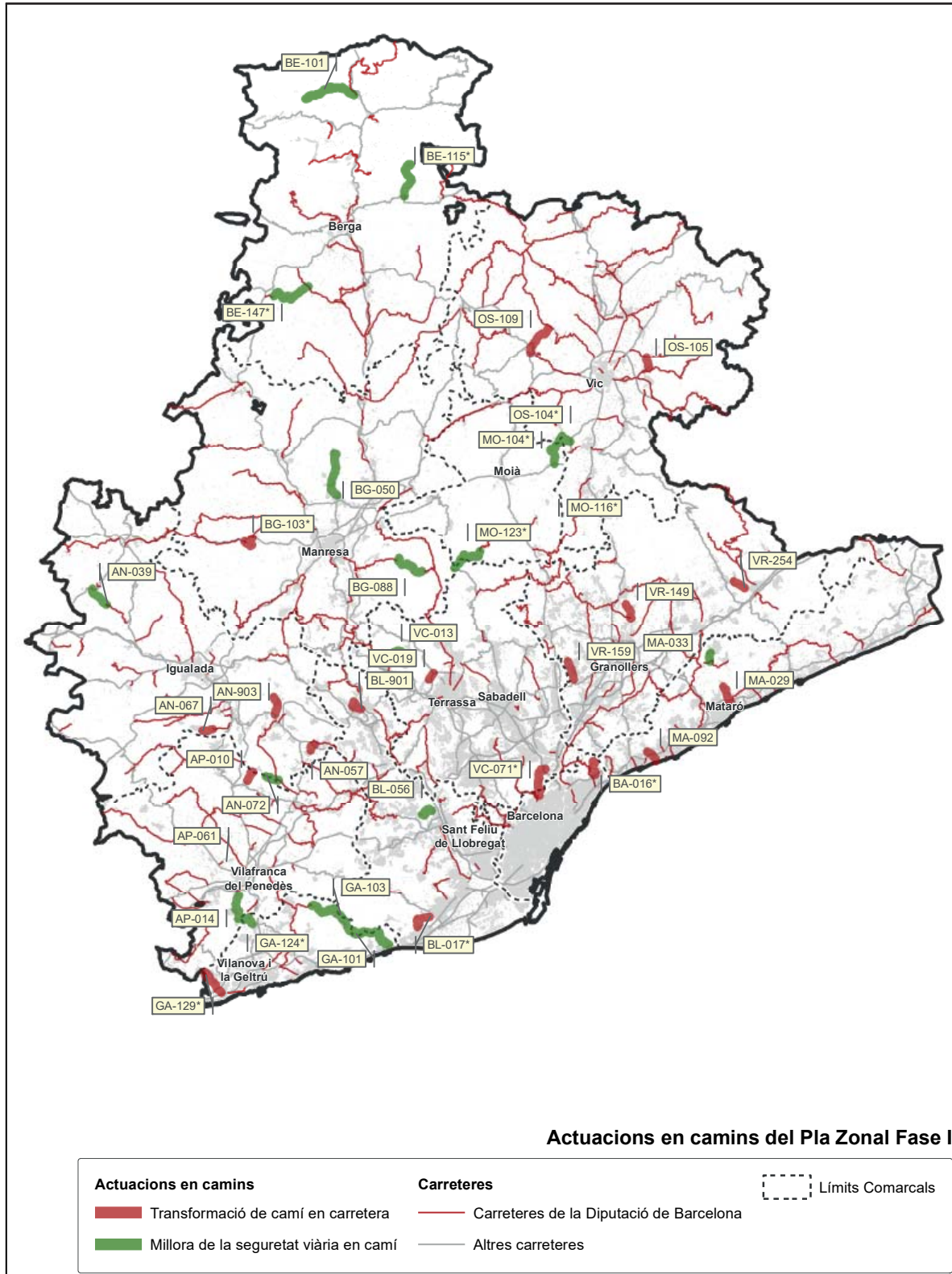
Finançament i calendari del Pla zonal

El Pla zonal té una vigència de quinze anys, revisable cada cinc anys per adaptar-lo a l'evolució del territori.

El seu finançament es fonamenta en dos convenis diferenciats, signats entre la Diputació de Barcelona i la Generalitat de Catalunya. Un conveni tracta de les actuacions en camins i l'altre, de les actuacions en carreteres. La inversió prevista en aquests dos convenis per fer totes les actuacions del Pla és d'aproximadament 230 milions d'euros, i cada administració hi aportarà el 50%.

PLA ZONAL: FASE 1

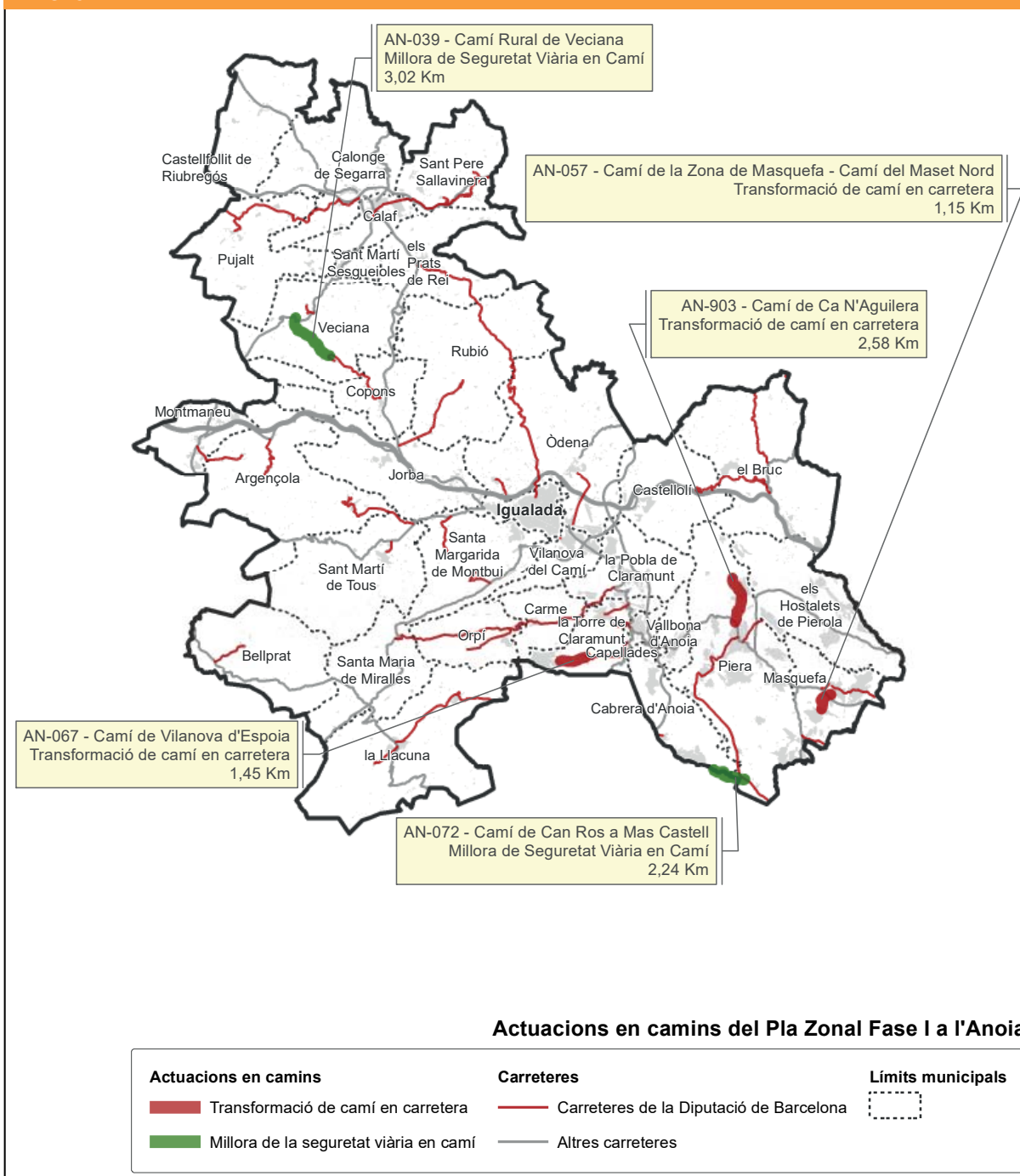
En la primera fase del Pla zonal s'actuarà en 37 camins, amb una longitud total de 127,41 km i una inversió global de 42.781.583,70 euros





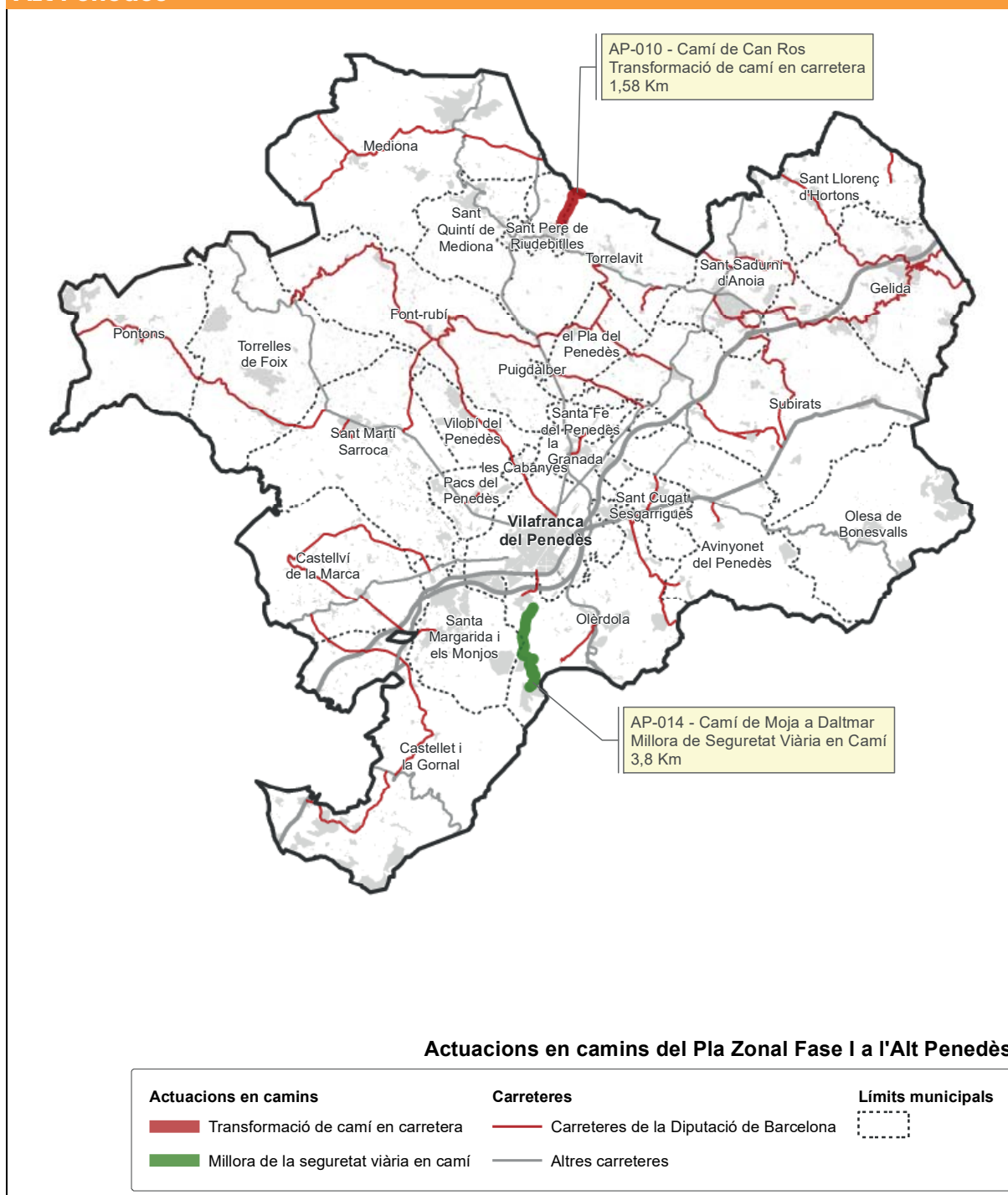
Actuacions camins Fase 1

Anoia



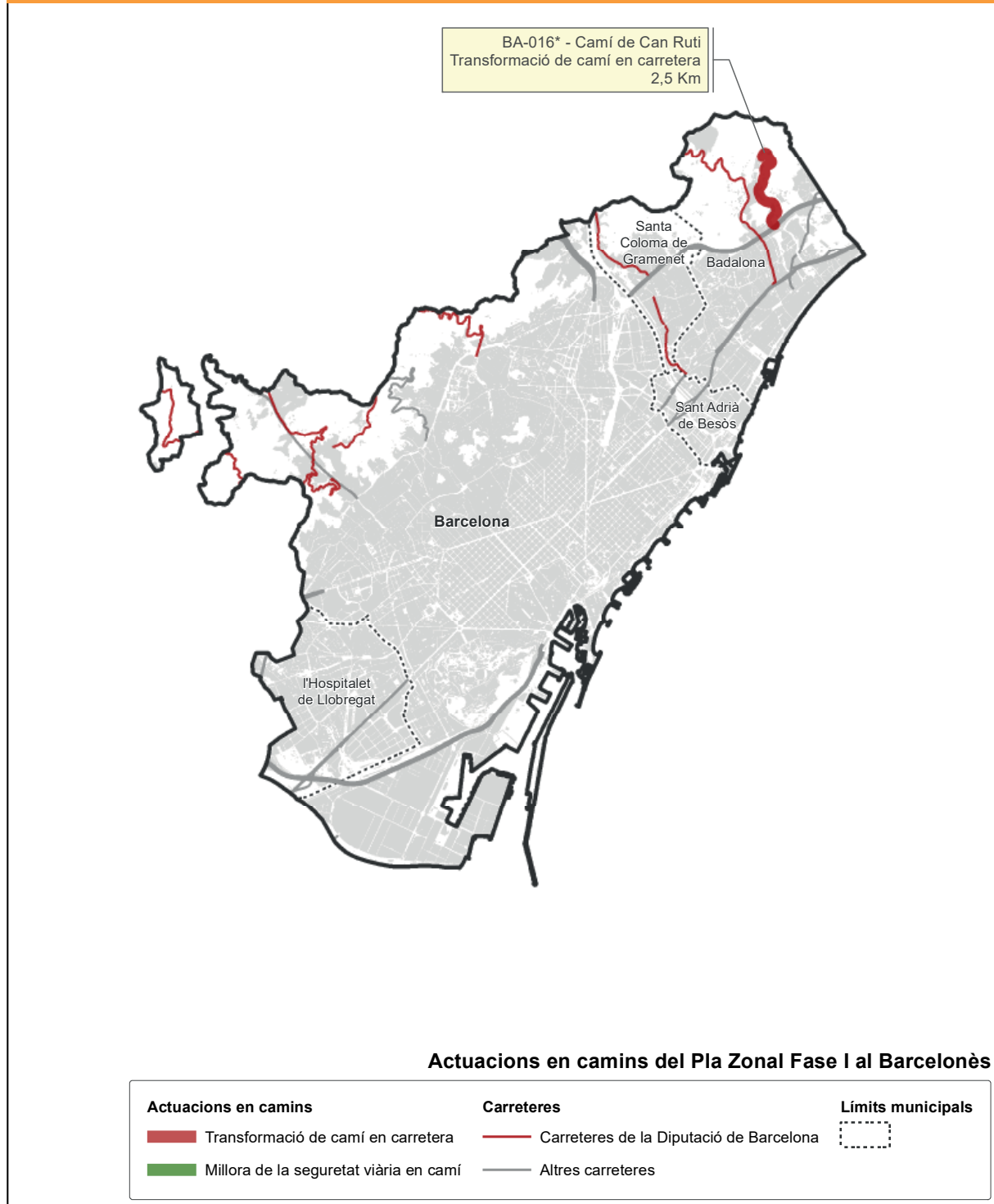
Nom del camí	Longitud [m]	Actuació PZ aprovat	Pressupost [€]
Camí Rural de Veciana	3.015,39	Millora de Seguretat Viària en Camí	369.151,39
Camí de la Zona de Masquefa - Camí del Maset Nord	1.153,46	Transformació de camí en carretera	1.444.329,33
Camí de Vilanova d'Espoia	1.446,48	Transformació de camí en carretera	1.053.665,68
Camí de Can Ros a Mas Castell	2.242,22	Millora de Seguretat Viària en Camí	298.250,14
Camí de Ca N'Aguilera	2.579,78	Transformació de camí en carretera	1.150.623,57

Alt Penedès



Nom del camí	Longitud [m]	Actuació PZ aprovat	Pressupost [€]
Camí de Can Ros	1.578,82	Transformació de camí en carretera	1.602.236,20
Camí de Moja a Daltmar	3.798,81	Millora de Seguretat Viària en Camí	429.755,08

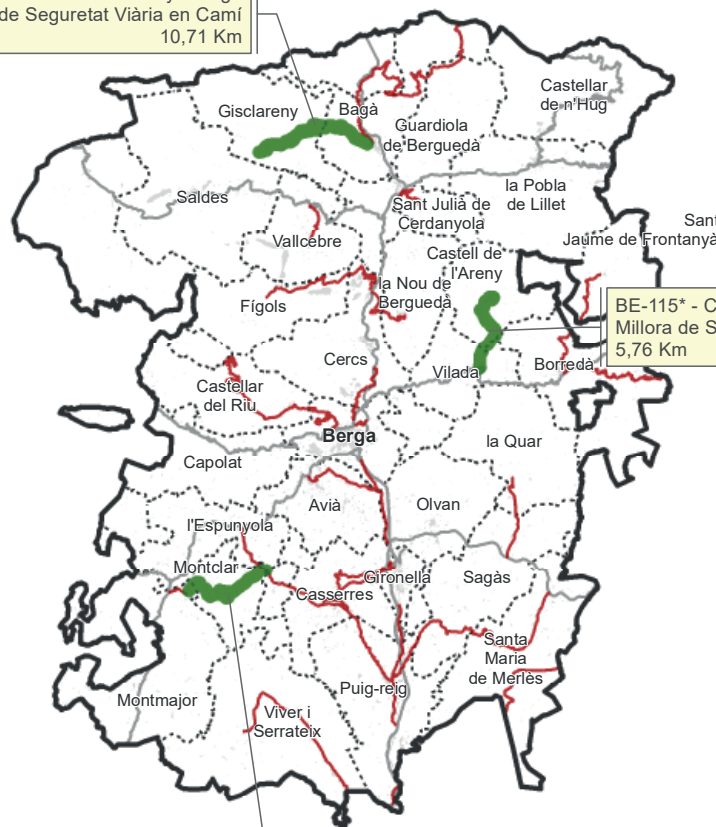
Barcelonès



Nom del camí	Longitud (m)	Actuació PZ aprovat	Pressupost (€)
Camí de Can Ruti	2.496,27	Transformació de camí en carretera	105.836,46

Berguedà

BE-101 - Camí de Gisclareny a Bagà
Millora de Seguretat Viària en Camí
10,71 Km



BE-115* - Camí de Castell de l'Areny
Millora de Seguretat Viària en Camí
5,76 Km

BE-147* - Camí de Montclar a la carretera de L'Espunyola
Millora de Seguretat Viària en Camí
7,07 Km

Actuacions en camins del Pla Zonal Fase I al Berguedà

Actuacions en camins

- Transformació de camí en carretera
- Millora de la seguretat viària en camí

Carreteres

- Carreteres de la Diputació de Barcelona
- Altres carreteres

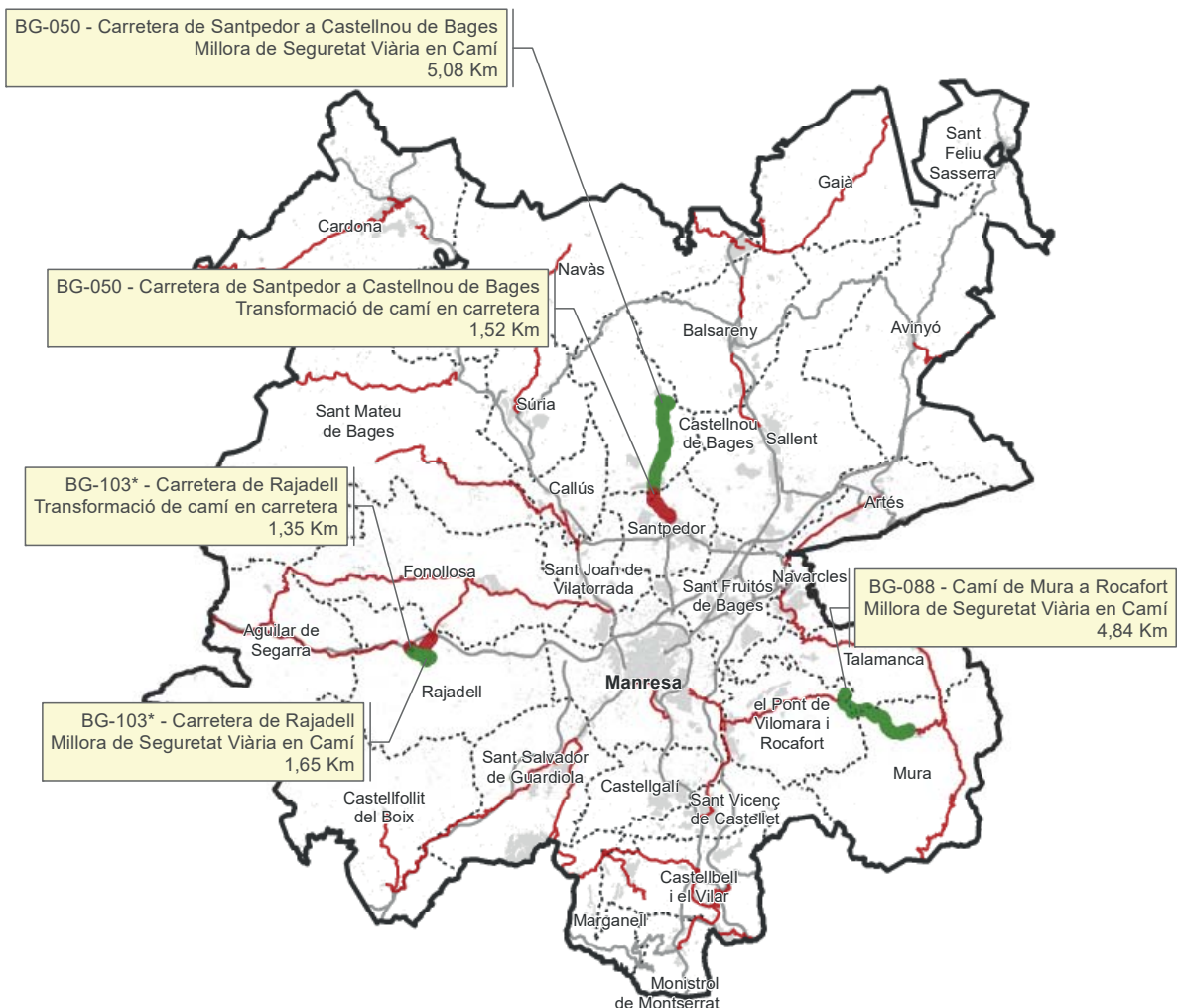
Límits municipals



Data: 14/03/2023

Nom del camí	Longitud [m]	Actuació PZ aprovat	Pressupost [€]
Camí de Gisclareny a Bagà	10.705,93	Millora de Seguretat Viària en Camí	1.926.283,69
Camí de Castell de l'Areny	5.757,60	Millora de Seguretat Viària en Camí	1.052.261,75
Camí de Montclar a la carretera de L'Espunyola	7.070,98	Millora de Seguretat Viària en Camí	1.235.153,87

Bages



Actuacions en camins del Pla Zonal Fase I al Bages

Actuacions en camins

- █ Transformació de camí en carretera
- █ Millora de la seguretat viària en camí

Carreteres

- Carreteres de la Diputació de Barcelona
- Altres carreteres

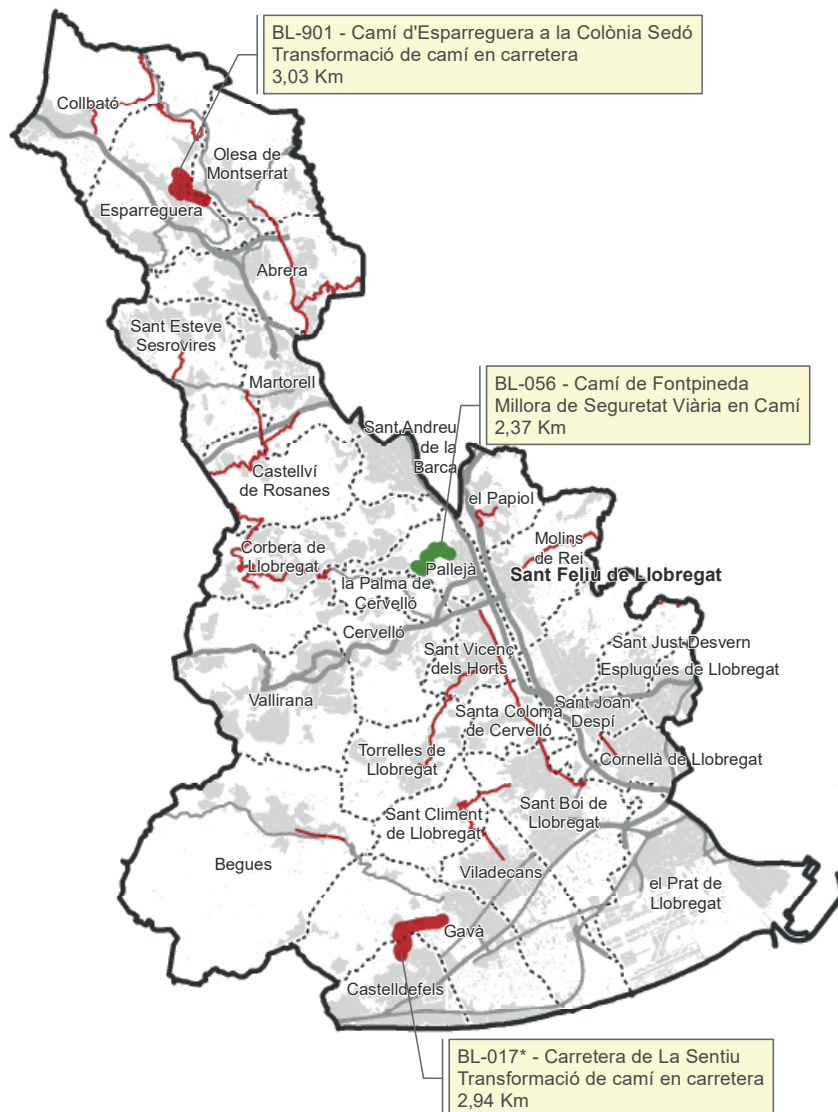
Límits municipals



Data: 14/03/2023

Nom del camí	Longitud [m]	Actuació PZ aprovat	Pressupost [€]
Carretera de Santpedor a Castellnou de Bages	5.081,00	Millora de Seguretat Viària en Camí	808.547,56
Carretera de Santpedor a Castellnou de Bages	1.523,00	Transformació de camí en carretera	1.172.712,23
Camí de Mura a Rocafort	4.836,93	Millora de Seguretat Viària en Camí	912.648,59
Carretera de Rajadell	1.354,00	Transformació de camí en carretera	565.185,12
Carretera de Rajadell	1.654,00	Millora de Seguretat Viària en Camí	206.750,00

Baix Llobregat

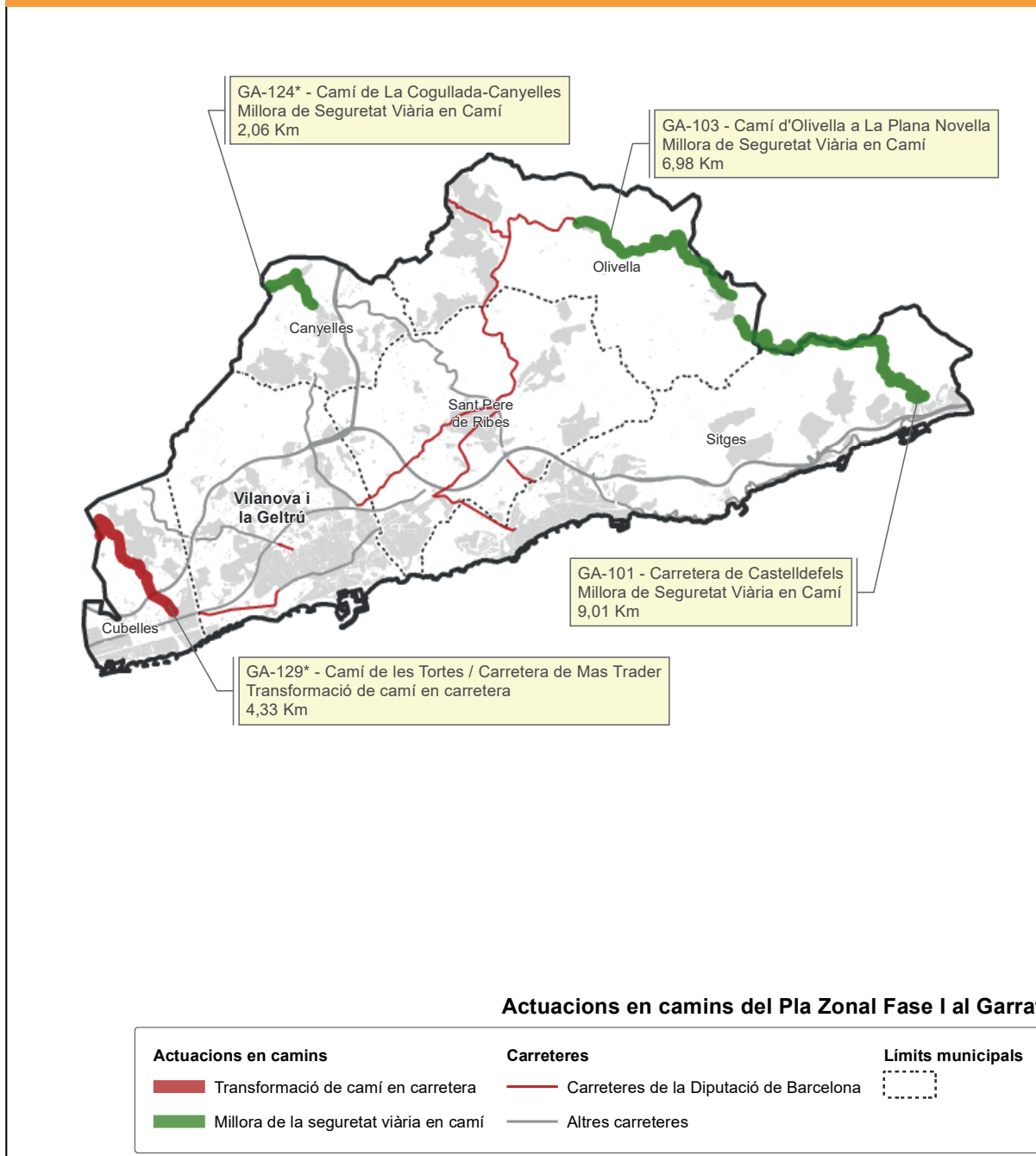


Actuacions en camins del Pla Zonal Fase I al Baix Llobregat

Actuacions en camins		Carreteres	Límits municipals
	Transformació de camí en carretera	 Carreteres de la Diputació de Barcelona	
	Millora de la seguretat viària en camí	 Altres carreteres	

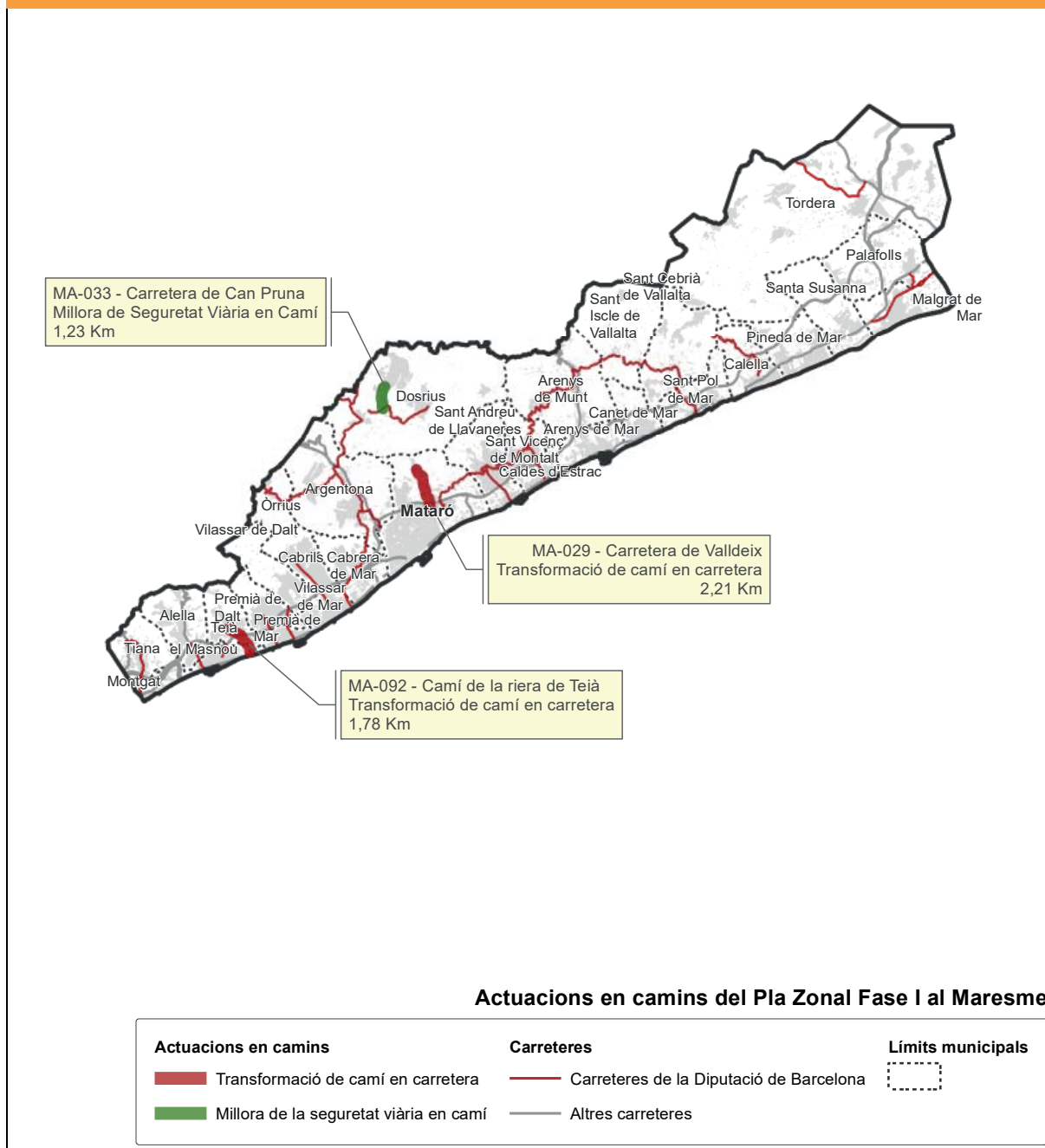
Data: 14/03/2023

Nom del camí	Longitud [m]	Actuació PZ aprovat	Pressupost [€]
Carretera de La Sentiu	2.940,36	Transformació de camí en carretera	2.153.275,26
Camí de Fontpineda	2.368,66	Millora de Seguretat Viària en Camí	275.324,61
Camí d'Esparreguera a la Colònia Sedó	3.031,71	Transformació de camí en carretera	3.330.882,28

Garraf


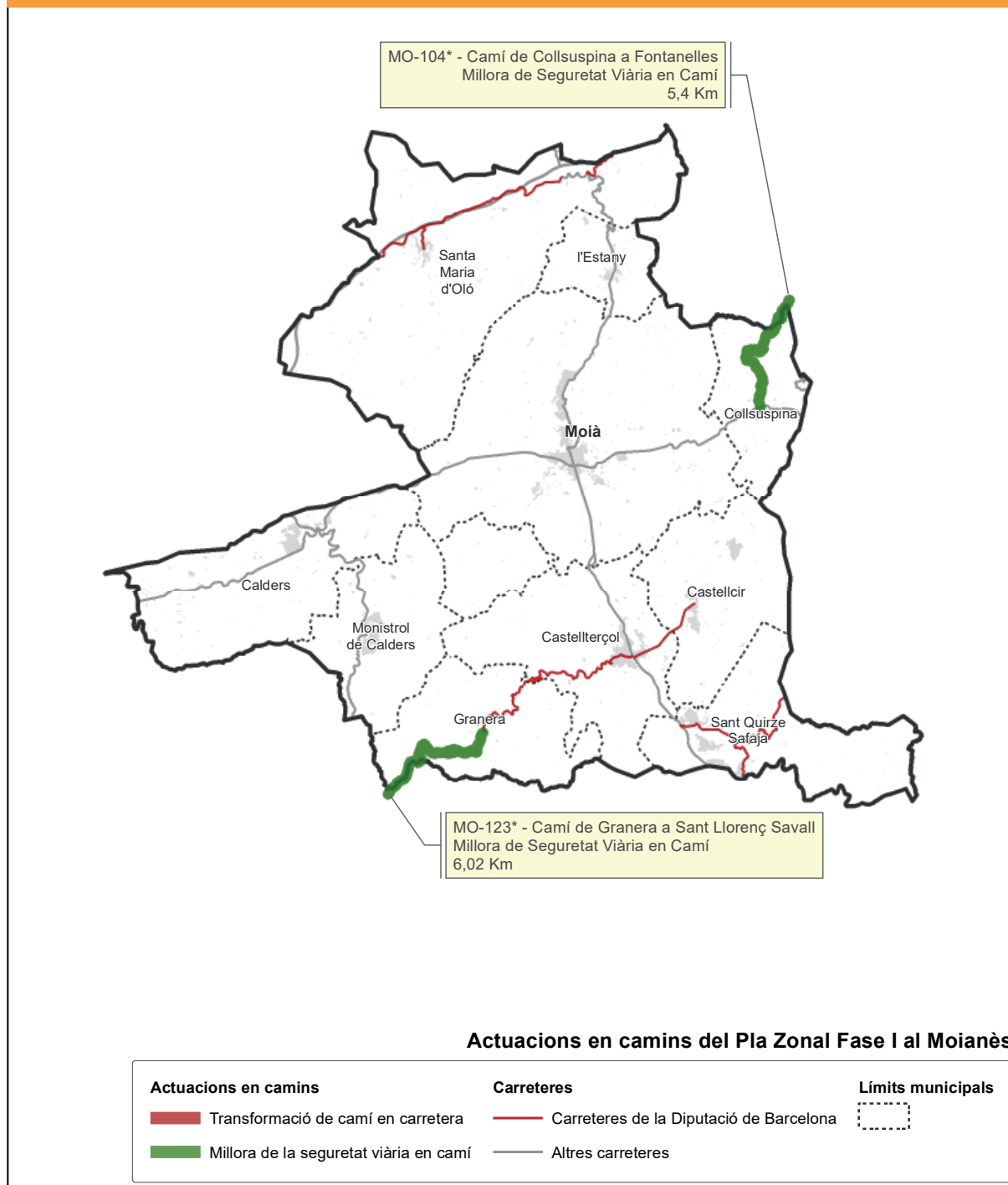
Nom del camí	Longitud [m]	Actuació PZ aprovat	Pressupost [€]
Carretera de Castelldefels	9.011,15	Millora de Seguretat Viària en Camí	1.253.105,21
Camí d'Olivella a La Plana Novella	6.978,51	Millora de Seguretat Viària en Camí	823.876,46
Camí de La Cogullada-Canyelles	2.061,08	Millora de Seguretat Viària en Camí	358.557,21
Camí de les Tortes / Carretera de Mas Trader	4.330,37	Transformació de camí en carretera	3.181.023,81

Maresme

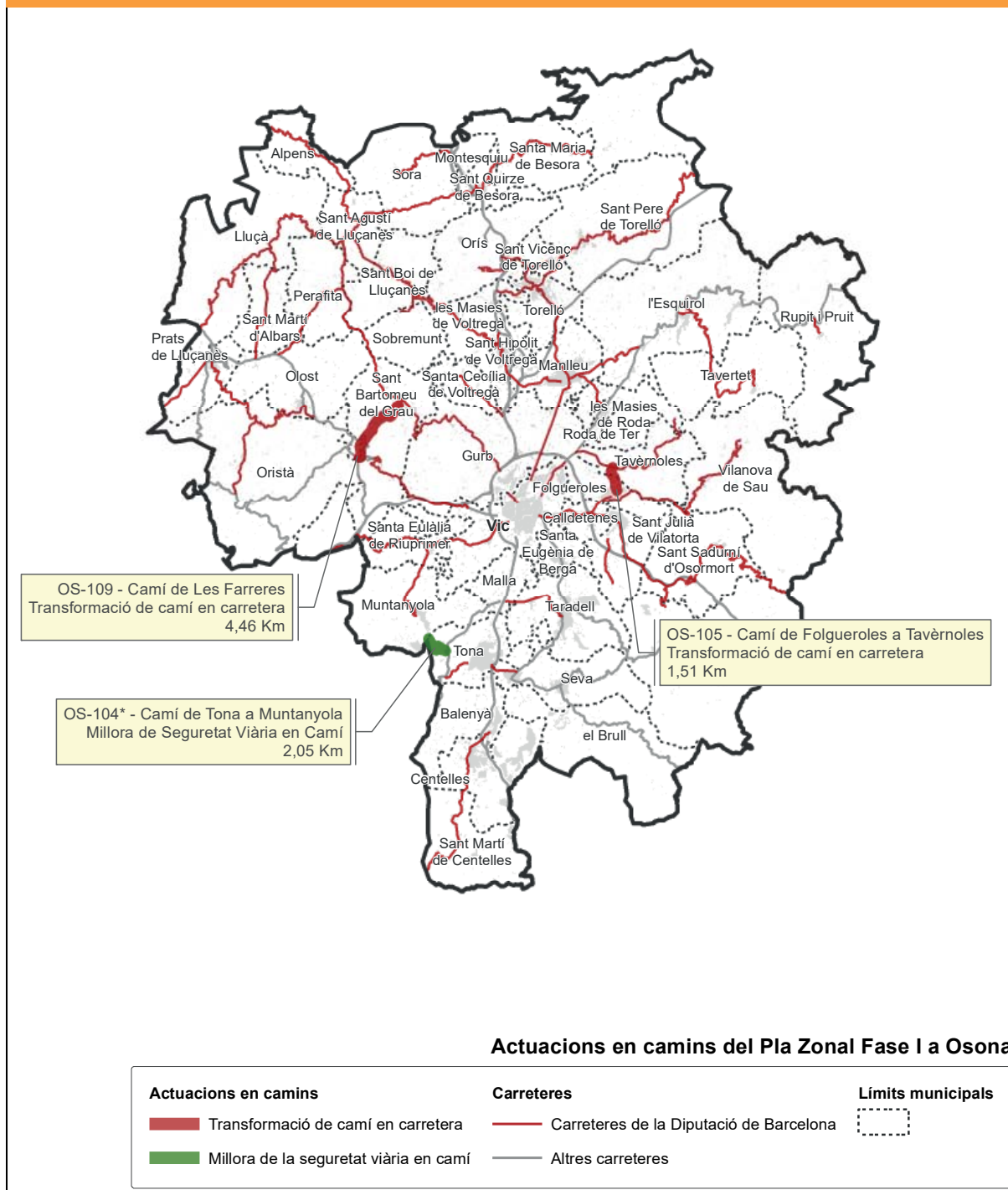


Nom del camí	Comarca	Longitud [m]	Actuació PZ aprovat	Pressupost [€]
Carretera de Valldeix	Maresme	2.208,77	Transformació de camí en carretera	3.996.693,51
Carretera de Can Pruna	Maresme	1.225,06	Millora de Seguretat Viària en Camí	460.872,52
Camí de la riera de Teià	Maresme	1.781,40	Transformació de camí en carretera	93.227,56

Moianès

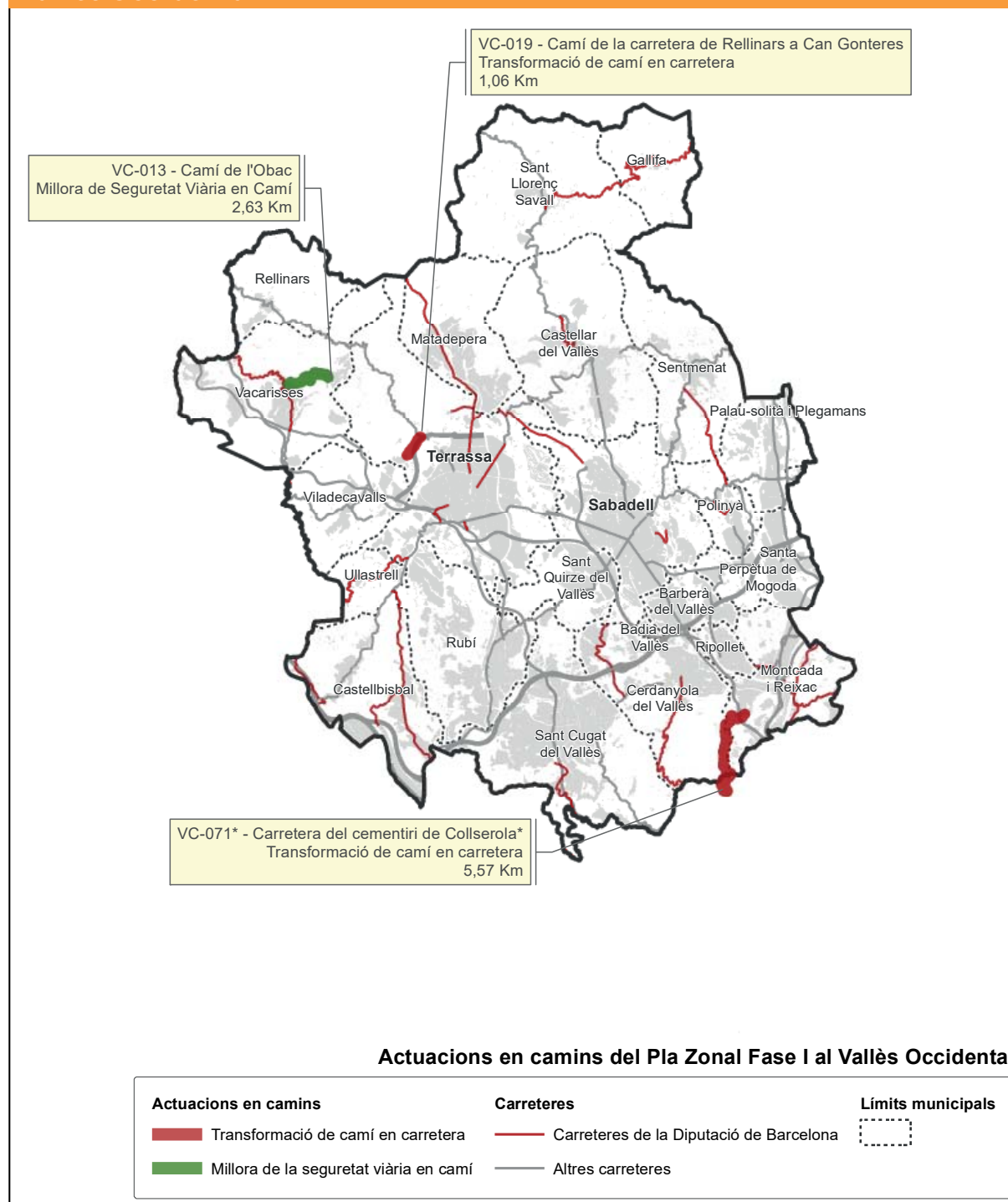


Nom del camí	Comarca	Long. [m]	Actuació PZ aprovat	Pressupost [€]
Camí de Collsuspina a Fontanelles	Moianès	5.400,89	Millora de Seguretat Viària en Camí	1.400.000,00
Camí de Granera a Sant Llorenç Savall	Moianès	6.018,05	Millora de Seguretat Viària en Camí	677.392,56

Osona


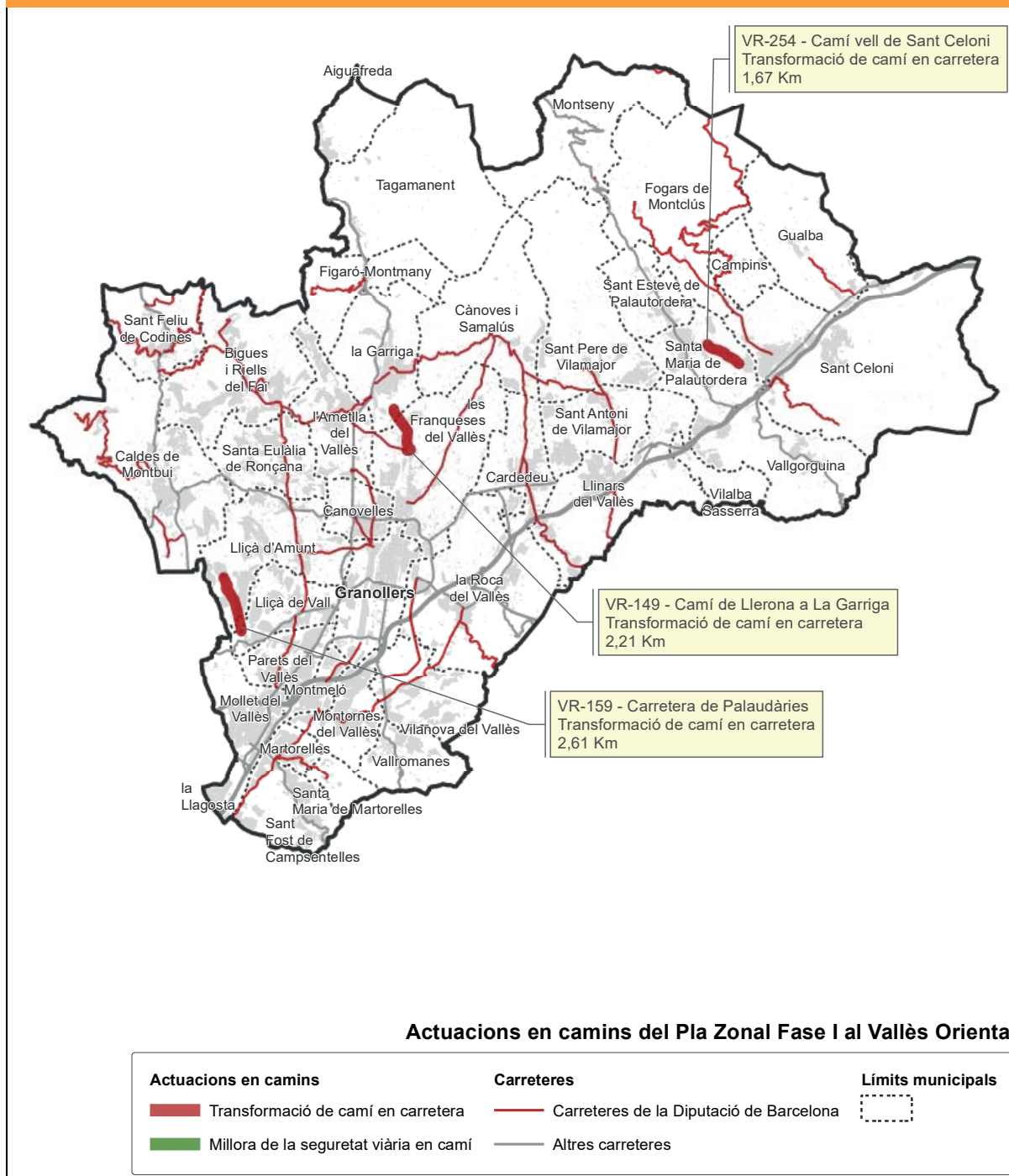
Nom del camí	Longitud (m)	Actuació PZ aprovat	Pressupost [€]
Camí de Tona a Muntanyola	2.053,43	Millora de Seguretat Viària en Camí	586.969,04
Camí de Folgueroles a Tavèrnoles	1.507,30	Transformació de camí en carretera	1.252.062,60
Camí de Les Farreres	4.457,44	Transformació de camí en carretera	1.900.318,39

Vallès Occidental



Nom del camí	Comarca	Long. [m]	Actuació PZ aprovat	Pressupost [€]
Camí de l'Obac	Vallès Occidental	2.631,05	Millora de Seguretat Viària en Camí	310.748,10
Camí de la carretera de Rellinars a Can Gonteres	Vallès Occidental	1.058,79	Transformació de camí en carretera	776.431,14
Carretera del cementiri de Collserola*	Vallès Occidental	5.572,51	Transformació de camí en carretera	2.247.537,75

Vallès Oriental



Nom del camí	Comarca	Long. [m]	Actuació PZ aprovat	Pressupost [€]
Camí de Llerona a La Garriga	Vallès Oriental	2.206,36	Transformació de camí en carretera	473.475,28
Carretera de Palaudàries	Vallès Oriental	2.608,66	Transformació de camí en carretera	1.778.855,76
Camí vell de Sant Celoni	Vallès Oriental	1.665,35	Transformació de camí en carretera	1.117.563,99

DADES RESUM FASE 1	
Numero total actuacions	37
Longitud total [km]	127,41 km
Inversió total [€]	42.781.583,70 €

Dades bàsiques xarxa local carreteres Diputació Barcelona

Num. Carreteres: 283

Longitud [km] 1.563

Viatges diaris: 750.000

Viatges/any: 270.000.000

IMD mitjana [vehícles/dia]: 2.400

Municipis travessats: 271

Nuclis travessats: 425

Polígons industrials servits 464

Urbanitzacions servides: 753

Pla Zonal

Resum xifres globals

- Actuacions transformació de camí a carretera en 53 camins [143 km]
- Actuacions de millora de seguretat viària en 68 camins [301 km]
- 149 Municipis amb actuacions en camins
- Actuacions d'eixamplament i millora de 86 trams de carretera [332 km]
- Inversió global del Pla prevista 230M€ [actuacions en camins i eixamplament de carreteres]
- Inversió total en actuacions en camins 81 M€
- Període de vigència del Pla 15 anys
- 33.000 usuaris potencials que habiten en l'entorn immediat dels camins objecte del Pla
- 160.000 usuaris diaris futurs que circularan per les futures carreteres
- 42.000 persones i 84 nuclis de població milloraran la comunicació amb el territori

Arxiu: dades bàsiques Pla zonal

Resum fase 1 del Pla

En el marc de concertació territorial amb els ajuntaments a través dels Consells Comarcals, es preveu actuar sobre 37 camins prioritzats (Fase 1):

- 19 actuacions de transformació de camí en carretera
- 18 actuacions de millora de seguretat viària en camins

Actualment es troba en procés de redacció o ja redactats 34 projectes constructius amb una inversió global prevista de 31M€, i 3 addicionals en fase d'estudi.

El calendari previst per a aquestes actuacions de fase 1 és.

- finalització de tots els projectes constructius: 2023
- licitació de les obres: 2023-2024



Congrés

De Camins a Carreteres i Carrers

L'Evolució de la Xarxa Viària Local

De camins a carreteres i carrers: l'evolució de la xarxa viària local

27 i 28 de març de 2023 | Sala d'Actes de l'Escola del Treball (Recinte de l'Escola Industrial) Barcelona

Sala d'Actes de l'Escola del Treball - Recinte de l'Escola Industrial, edifici 11

Carrer del Comte d'Urgell, 187, Barcelona

Els dies 27 i 28 de març tindrà lloc el **Congrés de camins a carreteres i carrers: l'evolució de la xarxa viària local** amb l'objectiu d'esdevenir un punt de trobada i de referència per a tècnics, professionals i responsables polítics especialistes en aquesta matèria.

L'objecte del congrés és analitzar els nous condicionants de l'espai públic en les ciutats i en les carreteres locals, amb ponències on es presentaran algunes reflexions, experiències, recerques i bones pràctiques.

Actualment, hi ha dues visions que estan orientant el disseny de l'espai públic a les ciutats: la humanització, que situa les persones com a usuari preferent d'aquest espai, i la naturalització, que introdueix i afavoreix l'espai públic a la naturalesa com un element clau en la seva ambientació, aportant valors relacionats també amb la salut i el benestar dels ciutadans.

Aquestes dues línies d'influència, nascudes inicialment dins del debat urbà, han d'inspirar el disseny i la concepció de les carreteres locals, a mesura que les poblacions creixen linealment aprofitant els seus traçats i passen a formar part de la pròpia ciutat.

Un altre dels reptes que veurem al congrés és la incorporació de noves eines d'anàlisi i gestió en el marc de la progressiva digitalització de tota l'activitat tècnica, essent la qüestió més rellevant la reflexió de com es poden aprofitar aquestes noves formes de treballar en favor dels objectius plantejats.

L'objectiu final és estudiar les propostes que es poden fer des de la carretera local per avançar en la direcció que ens marca l'experiència més urbana, tendint a

incorporar aquests valors d'humanització i naturalització a la nostra gestió diària, sense perdre de vista l'objectiu irrenunciable de la millora de les condicions de seguretat dels usuaris, inspirant com s'ha de fer la transformació de les nostres carreteres locals i el seu entorn en un espai públic de convivència que esdevingui un carrer del territori.

Ponents

Hugo Moreno

Cap de l'Oficina Tècnica de Mobilitat i Seguretat Viària Local de la Diputació de Barcelona. Treballa a la Diputació des de 1999 en diferents àmbits, entre els que destaquen les actuacions de seguretat viària i millora de travesseres urbanes, i la direcció d'estudis i plans de mobilitat urbana.

Valentín Aceña

Gerent de la Gerència de Serveis d'Infraestructures Viàries i Mobilitat. Diputació de Barcelona (DIBA)

És enginyer de camins, canals i ports, especialista en estructures i transports. Tota la seva activitat professional, tant al sector privat com a l'Administració ha girat al voltant de les carreteres i les estructures. Ha treballat totes les fases de la vida d'una infraestructura de transport com la carretera, des de la planificació, el projecte, l'execució d'obres i la conservació i gestió. Des de l'any 2008 és el responsable de l'OTPAI, dedicada a la planificació, projecte i execució d'obres de millora de la xarxa de carreteres de la DIBA en àmbit interurbà, així com la gestió dels més de 400 ponts d'aquesta xarxa i l'impuls de les accions en matèria de digitalització de la Gerència de Serveis d'Infraestructures Viàries i Mobilitat.

A banda de la seva activitat a la DIBA, ha estat 12 anys professor de projectes de l'Escola Tècnica Superior d'Enginyers de camins, canals i ports de Barcelona, adscrita a la Universitat Politècnica de Catalunya.

■ **Mercè Taberna**

Cap de la unitat de mobilitat de l'Oficina Tècnica de Mobilitat i Seguretat Viària Local de la Diputació de Barcelona. Ha treballat dirigint la redacció d'estudis i plans de mobilitat urbana i la redacció i execució d'obres de seguretat viària en entorns urbans a la xarxa de carreteres locals de la Diputació de Barcelona. Actualment és membre de la comissió de mobilitat, logística i transports del Col·legi d'Enginyers de Camins, Canals i Ports i, des de 2021, és professora d'urbanisme de la Universitat Politècnica de Catalunya.

■ **Isabel Gomez**

Arquitecta per l'ETSAB. Tècnica de l'Oficina Tècnica de Planificació i Actuacions en Infraestructures de la Diputació de Barcelona. Ha desenvolupat gran part de la seva tasca professional dirigint la redacció i execució d'obres d'urbanització i infraestructures viàries, sent referent en la Unitat de Projectes i Obres de la Línia de Itineraris de vianants i ciclistes a la xarxa local de carreteres de la Diputació de Barcelona.

■ **Xavier Font**

Enginyer de camins, canals i ports per la UPC, i Chartered Engineer membre de l'Institution of Civil Engineers (ICE) de Regne Unit, amb més de 35 anys d'experiència en treballs de transformació de l'entorn construït, tant de la seva planificació, com del seu disseny i construcció.

Després d'una etapa inicial treballant per a empreses constructores i de consultoria, i també a l'administració pública, l'any 1992 va fundar la seva pròpia empresa de consultoria d'enginyeria civil, Alfa Polaris, S.L. En aquesta ha concebut i dirigit la construcció i restauració de nombroses obres públiques, especialment ponts i estructures, el disseny de les quals ha estat molt valorat per la incorporació de criteris socials, culturals, històrics i d'integració en el paisatge.

Alguns dels seus projectes han resultat guardonats per importants premis d'enginyeria, arquitectura i de restauració de patrimoni; i han aparegut publicats en diversos llibres i revistes, nacionals i internacionals, d'enginyeria i arquitectura.

Ha donat conferències i és autor de nombrosos articles tècnics i de divulgació de l'enginyeria, tant a Espanya com a diversos països europeus.

■ **Xavier Daura**

Cap de la Unitat d'Innovació d'Abertis Autopistas, responsable de la creació de nous models de negoci i nous serveis de mobilitat i implementa metodologies d'innovació i eines àgils per adaptar-se ràpidament als canvis del mercat, centrant-se específicament en la transformació de la mobilitat a través de la digitalització. Enginyer Industrial i Màster en Direcció i Administració d'Empreses Industrials per l'Institut Químic de Sarrià (IQS), així com un Màster en Administració d'Empreses (MBA) per la Universitat Politècnica de Catalunya (UPC), a Barcelona. En els darrers deu anys, ha participat activament en diversos projectes de recerca europeus.

■ **Elena de la Peña González**

Doctora Enginyera de Camins, Canals i Ports especialitzada en mobilitat i carreteres. Desenvolupa la seva carrera professional des de fa més de 20 anys a l'Associació Espanyola de la Carretera, on ocupa actualment el lloc de subdirectora general tècnica. A més, és coordinadora de projectes a l'Institut Vial Iberoamericana i participa activament a altres organitzacions internacionals com la Federació Europa de Carreteres i Smart Transportation Alliance. Coordina el Fòrum de Gestors de Carreteres de Diputacions Provincials, Cabildos i Consells des de la seva creació a l'any 2015, que presideix la Diputació Provincial de Barcelona. Ha treballat en nombrosos projectes nacionals i internacionals de recerca en matèria de carreteres, així com en consultoria, tant per a administracions públiques com per a entitats privades. Actualment participa en el desenvolupament del programa Carretera Segura, Verda i Connectada dins de l'Associació Espanyola de la Carretera.

■ **Virginia Vallvé**

Cap de l'Àrea d'Estudis i Actuacions Ambientals de l'Ajuntament de Cornellà, a càrrec de la implementació del projecte estratègic "Cornellà Natura" que cerca la transformació urbana de la ciutat cap a un model més sostenible. Anteriorment va ser tècnica de medi ambient al propi ajuntament, on hi treballa des de fa 18 anys; iniciant la seva carrera professional com a consultora ambiental. És llicenciada en ciències ambientals per la Universitat Autònoma de Barcelona i té un màster en gestió ambiental per la mateixa Universitat.

■ Jose Fernández Rodríguez

Arquitecte per l'ETSAV (Escola Tècnica Superior d'Arquitectura del Vallés) i postgrau en Fiscalitat immobiliària i valoracions cadastrals per l'UPC. Inicia la trajectòria laboral el 2001 a l'administració pública en els àmbits de la cartografia, la gestió cadastral i el planejament urbanístic a l'Ajuntament de Vilassar de Dalt. Posteriorment orienta la seva trajectòria professional com a tècnic municipal d'Equipaments, Espai Públic, Mobilitat i Habitatge, desenvolupant programes de millora en cada un d'aquests àmbits. Des de l'any 2015 comparteix aquestes funcions amb les de Cap de l'Àrea de Territori del mateix ajuntament.

■ Iñigo Rebollo San Miguel

Enginyer de Forests per la UDL i Postgrau en Gestió d'Espais Verds per la UPC. 20 anys d'activitat professional desenvolupada entre el sector privat i el públic, dels quals els últims 7 anys Tècnic gestor del Servei d'Equipaments i Espai Públic de la DIBA especialitzat en la gestió i planificació del Verd Urbà. Treballa donant assessorament tècnic, formacions, publicacions i eines de treball als municipis de la província de Barcelona en matèria de verd urbà, destacant la redacció de Plans Directors de Verd Urbà.

■ Sergio Carratalá Lamarca

Enginyer de Camins, Canals i Ports. MSc. PE (Florida) Cap de Projectes, Disseny de Ponts i Enginyeria Basada a la Natura

■ Carme Rosell

Directora de Minuartia i integrant de Infrastructure and Biodiversity Network Europe (IENE) Governance Board.

Es doctora en Biologia i dirigeix la consultora Minuartia. S'ha especialitzat en conservació de biodiversitat i prevenció de conflictes amb fauna. És coautora de nombroses publicacions sobre aquestes temàtiques i en particular de guies tècniques com el manual 'Wildlife and Traffic', el 'Handbook of Road Ecology', prescripcions tècniques per al disseny de passos de fauna i tancaments perimetrals o una guia de mesures per prevenir danys per fauna. Desenvolupa projectes sobre infraestructures i biodiversitat, també en l'àmbit internacional. Imparteix docència en màsters sobre arquitectura del paisatge a la ETSAB-UPC i restauració ecològica a la UB. Forma part de la Junta de Govern de l'organització internacional Infrastructure and Ecology Network Europe (IENE).

■ Daniel Guinart

Doctor en Biologia (UB, 1997) i Màster en Gestió Ambiental en el Mon Rural (UB-UAB-UPC, 1989). Tècnic de Conservació de la Xarxa de Parcs de la Diputació de Barcelona des de 1999. Actualment Director del Programa de Conservació del 1 Parc Natural i Reserva de la Biosfera del Montseny i Coordinador tècnic del projecte LIFE Tritó Montseny.

■ Ferran Camps

És enginyer de Camins amb formació universitària d'especialització en cooperació internacional, enginyeria i seguretat viària. Coordina actualment l'àmbit de Descarbonització i Carreteres Intel·ligents del Departament de Territori i el Comitè Tècnic BIM de la Generalitat de Catalunya. Acumula una experiència de més de 20 anys ocupant llocs de responsabilitat, principalment a l'administració pública, participant en tasques de planificació, disseny, construcció i operació d'infraestructures de mobilitat.

■ Fabiana Palmero

Ajuntament de Vic. 2a tinenta d'alcaldia i regidora d'Urbanisme, Habitatge, Activitats, Mobilitat i Projectes Internacionals. Arquitecta. Postgraus en Arquitectura mediambiental, Medi Ambient Urbà i Sostenibilitat, i Ciutat i Territori Sostenible

■ Anna Salamero i Sansalvador

Arquitecta per l'ETSAB (Escola Tècnica Superior d'Arquitectura de Barcelona) i Màster en Administració i Direcció d'Empreses del Sector de la Construcció (UPC). Inicia la trajectòria professional al departament d'arquitectura d'una enginyeria i, posteriorment, s'incorpora a la funció pública com a arquitecta municipal a l'Ajuntament de Mollet del Vallès. Des de l'any 2006 treballa a la Diputació de Barcelona i és Cap d'Actuacions d'Alt Cost en Seguretat Viària des d'on ha dirigit projectes i obres per a la millora de les traveseres urbanes



Congrés

De Camins a Carreteres i Carrers

L'Evolució de la Xarxa Viària Local

Programa

DIA 1 | 27 de març

Mati		
9.00 - 9.30 h	Recepció i lliurament de la documentació	
9.30 - 10.15 h	Inauguració	Núria Marín , Presidenta de la Diputació de Barcelona
10.15 - 10.45 h	Presentació del Congrés	Pere Pons i Vendrell [Diputat delegat de l'Àrea d'Infraestructures Viàries i Mobilitat, Diputació de Barcelona] Vicenç Izquierdo Camón [Coordinador en matèria d'Infraestructures, Diputació de Barcelona]
10.45 - 11.30 h	Pausa-cafè (vestíbul de l'Escola del Treball)	
11.30 - 12.00 h	Importància de la Planificació: Els Plans de mobilitat urbana i el Pla Zonal '20	Valentín Aceña Ramos [Gerent de la Gerència de Serveis d'Infraestructures Viàries i Mobilitat] Hugo Moreno [Cap de l'Oficina Tècnica de Mobilitat i Seguretat Viària Local]
12.00 - 14.30 h	BLOC 1: HUMANITZACIÓ DE LA XARXA LOCAL DE CARRETERES I EL VIARI PÚBLIC	
	La transformació de la ciutat a partir de la planificació urbanística i de mobilitat	Fabiana Palmero [Regidora d'Urbanisme de l'Ajuntament de Vic] Tècnic Ajuntament de Vic a concretar
	La transformació de les carreteres a l'àmbit urbà: les travesseres	Anna Salamero [Tècnica Diba]
	Carreteres al servei de la mobilitat que volem. Suport als usuaris vulnerables, la mobilitat activa i el transport públic	Isabel Gómez [Tècnica Diba] Mercè Taberna [Tècnica Diba]
	Valor dels Elements Patrimonials associats a les carreteres	Xavier Font [Consultor]
Tarda		
16.00 - 18.30 h	BLOC 2: LA MODERNITZACIÓ DIGITAL DE LA XARXA LOCAL DE CARRETERES I EL VIARI URBÀ.	
	Experiència en la digitalització de la gestió de l'espai públic municipal	Blanca Atienza Gatnau , Directora de Serveis d'Espai Públic, Urbanisme i Sostenibilitat, Ajuntament de l'Hospitalet de Llobregat
	Experiència en la digitalització de la conservació de carreteres	Javier Piedra [Director General de carreteres de la Diputació de València]
	La utilitat de la fibra òptica a les carreteres	Xavier Daura [Cap d'Innovació d'Autopistes – Abertis].
	Digitalització de la mobilitat: el paper de la carretera	Elena de la Peña , Subdirectora General Tècnica Asociación Española de la Carretera
	Visita al recinte Escola Industrial	

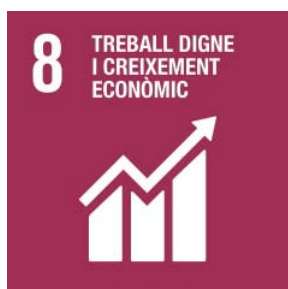
Programa

DIA 2 | 28 de març

Mati		
	BLOC 3: NATURALITZACIÓ DE LA XARXA LOCAL DE CARRETERES I LES CIUTATS	
9.30 - 10.15 h	Eixos verds urbans	Virginia Vallvé Responsable d'Estudis i Actuacions Ambientals de Ajuntament de Cornellà del Llobregat.
	Els plans de verd urbà a les ciutats. L'Exemple de Vilassar de Dalt	José Fernandez , arquitecte l'Ajuntament de Vilassar de Dalt.
10.30 - 11.00 h	Pausa-cafè (vestíbul Escola del Treball)	
11.00 - 13.00 h	L'arbrat a les carreteres i a la ciutat	Sergio Carratalá (Fundador i CEO Enginyer de MataAlta Studio)
	Biodiversitat i carreteres. Tendències emergents, reptes i oportunitats Aplicació al cas dels anfibis a la carretera BV-5114 al Parc Natural del Montseny (Israel Estopà)	Carme Rosell (Directora y socia fundadora de Minuartia). Israel Estopà , (Servei de Projectes de la DG de Polítiques Ambientals i Medi Natural de la Generalitat de Catalunya). Daniel Guinart (Director del programa de conservació del Parc Natural i Reserva de la Biosfera del Montseny - Diba)
	Descarbonització i gestió sostenible del viari local	Ferrán Camps (Subdirector general de Descarbonització i Carreteres Intel·ligents de la Generalitat de Catalunya)
13.00h	Conclusions del Congrés	Vicenç Izquierdo Camón (Coordinador matèria infraestructures DIBA)
13.30 h	Cloenda institucional	Representant de la Conselleria de Territori de la Generalitat de Catalunya Pere Pons i Vendrell (Diputat Àrea Infraestructures i Espais Naturals)

La Diputació de Barcelona amb els ODS

Aquesta actuació respon a l'Objectiu de Desenvolupament Sostenible (ODS) número 8 "Treball digne i creixement econòmic" i el número 11 "Aconseguir que les ciutats i els assentaments humans siguin inclusius, segurs, resilents i sostenibles". Els 17 ODS van ser proclamats per l'Assemblea General de Nacions Unides el 25 de setembre de 2015 i formen part de l'agenda global per a 2030. La Diputació de Barcelona n'assumeix el compliment i desplega la seva acció de suport als governs locals de la província d'acord amb aquests ODS.



Més informació

Servei de Premsa, Publicitat i Xarxes Socials
Diputació de Barcelona
Ramon Viladomat
Tel. 934 022 094 - 648 200 063
viladomatbr@diba.cat