

Dossier de premsa

# Pressupost 2024



Diputació  
Barcelona



## Un pressupost en expansió

La Diputació de Barcelona aprova dijous el seu projecte de pressupostos per a l'any 2024. La corporació disposarà per l'any vinent de **1.243,78 milions d'euros**. Aquesta xifra suposa un **increment del 14,38%** [156,34 milions d'euros] respecte de les previsions inicials de l'any anterior, que van ser de 1.087,43 milions d'euros.

Els comptes mantenen l'**equilibri pressupostari** entre ingressos i despeses i no presenten dèficit. Això es deu a la voluntat de la Diputació de mantenir la situació de solvència econòmica i financera que sempre han caracteritzat la institució, que des del 2019 compta amb un **endeutament 0**.

Aquest projecte de pressupost permet a la Diputació de Barcelona continuar, i fins i tot ampliar, el suport als municipis a través dels diferents **instruments de cooperació local**, amb la voluntat d'impulsar polítiques públiques de progrés que posin en valor les persones.

És el primer pressupost de l'actual mandat 2023-2027, fet pel qual és un **pressupost de transició** entre els dos mandats i, per aquest motiu, incorpora un conjunt de compromisos pendents dels plans impulsats durant els últims quatre anys.

És, també, la primera pedra per als propers quatre anys, en què s'elaborarà un nou pla de mandat alineat amb els ODS, una nova estratègia d'un govern ampli, plural, divers, progressista i de progrés que busca continuar amb la promoció de la cohesió social i territorial que situï **les persones al centre de l'acció de la Diputació**, especialment aquelles que es troben en situacions més vulnerables, així com també lligar l'acció de la Diputació amb els criteris de sostenibilitat ambiental contemplats al Pla Clima.

Els comptes se centren també en la **lluita contra l'emergència climàtica**, i en promoure **nous objectius estratègics i de futur**, incloent-hi el dret a la cura, als usos del temps i a una digitalització inclusiva que no deixi ningú enrere, així com tot el que tingui a veure amb la **innovació en les polítiques públiques**.

El projecte de pressupost per a l'any que ve referma el paper de la Diputació de Barcelona a l'hora de treballar per tal que **cap municipi es quedi enrere en la millora dels serveis públics de qualitat**; així com també de continuar vertebrant un sistema cada cop més robust i flexible de **suport als governs locals**, contribuint a enfortir l'autonomia i el dinamisme locals per deixar enrere el llast d'uns anys especialment difícils.

## Context econòmic

El pressupost per a l'any 2024 s'emmarca en un context d'inestabilitat política global, marcat per l'elevat nivell d'incertesa que ha condicionat els últims anys, concretament aquest 2023. Al conflicte bèl·lic a Ucraïna, cal sumar-hi el recent conflicte entre Israel i Palestina, que podria provocar noves pujades en els preus de l'energia, concretament del petroli, i, en conseqüència, un nou repunt de la inflació.

A més, cal tenir en compte que el projecte de pressupostos s'ha redactat en una situació d'incertesa en la política espanyola, amb un govern en funcions –el nou govern no es va formar fins la setmana passada–, fet que implica que a dia d'avui encara no es conegui la política fiscal de l'Estat i el projecte de pressupostos per al 2024.

Això també ha provocat que la Diputació no hagi pogut quantificar l'import corresponent a les bestretes per la cessió i participació en els tributs de l'Estat d'acord amb aquest marc normatiu.

Un altre factor molt rellevant a l'hora de gestionar el pressupost de la Diputació de Barcelona per a l'any 2024 és conèixer quin impacte tindran i com s'articularen les noves regles fiscals que encara s'estan treballant a nivell europeu i la seva concreció a nivell estatal, però que és segur que entraran en vigor al llarg de l'any vinent.



# Els ingressos

Els ingressos de la Diputació (1.243,78 milions d'euros) provenen de **tres fonts de recursos diferents**: la cessió i la participació en els tributs de l'Estat, els ingressos no tributaris i els ingressos tributaris.

Per una banda, 982,19 milions d'euros (78,97%) corresponen a la **cessió i participació en els tributs de l'Estat**. Aquesta primera font de recursos es desglossa, d'una banda, en la cessió a les diputacions d'un percentatge dels següents tributs estatals:

- Impost sobre la renda de les persones físiques (IRPF): l'1,2561% de la recaptació a la demarcació en concepte de la quota líquida estatal.
- Impost sobre el valor afegit (IVA): l'1,3699% de la recaptació líquida estatal per l'IVA imputable a la província (en funció de l'índex de consum i de població).
- Els impostos especials: l'1,7206% de la recaptació líquida estatal a la província (en funció de l'índex de consum i de població).

Per l'altra banda, hi ha la participació de la Diputació en els tributs de l'Estat mitjançant el Fons complementari de finançament.

Els recursos de la Diputació també provenen dels **ingressos no tributaris** (220,05 milions d'euros, 17,69%), que inclouen els preus públics, les subvencions, els ingressos patrimonials i altres de dret privat, les operacions d'actius i passius financers, el producte de multes i sancions, i altres prestacions de dret públic.

Destaquen els 170 milions d'euros corresponents a la devolució de la bestreta que es fa des de l'Organisme de Gestió Tributària a l'inici de l'exercici econòmic per la mateixa quantitat i que permet facilitar la tresoreria dels ajuntaments, així com també els 11 milions dels reintegraments dels préstecs de la

Caixa de crèdit, els 2,6 milions d'euros de devolució d'operacions de tresoreria dels consells comarcals concedides aquest 2023, els 10,88 milions d'euros del Servei Local de Teleassistència, que correspon a la part de cofinançament del servei per part dels ajuntaments, i els 3 milions d'euros de la participació en la recaptació de les travesses esportives de futbol, entre d'altres.

La tercera font és la dels **ingressos tributaris** (41,53 milions d'euros, 3,34%), dels quals destaquen els 38,5 milions d'euros que s'han previst recaptar en concepte d'impostos i que corresponen al recàrrec de l'impost sobre activitats econòmiques (IAE), sense variacions respecte de l'any anterior. La resta [3 milions d'euros] són taxes, i es concentren principalment en la venda d'entrades al Palau Güell (1,90 milions d'euros) que continua augmentant anualment després dels anys de pandèmia.

## Ingressos totals: 1.243,78 M€

|   |           |                |
|---|-----------|----------------|
| Cessió i participació en els tributs de l'estat | 982,19 M€ | <b>78,97 %</b> |
|---|-----------|----------------|

IRPF, IVA, Impostos especials, Fons complementari de finançament i Participació de tributs de l'Estat

|                         |           |                |
|-------------------------|-----------|----------------|
| Ingressos no tributaris | 220,10 M€ | <b>17,69 %</b> |
|-------------------------|-----------|----------------|

Preus públics, transferències corrents, ingressos patrimonials, tranferències de capital i actius financers

|                      |          |               |
|----------------------|----------|---------------|
| Ingressos tributaris | 41,53 M€ | <b>3,34 %</b> |
|----------------------|----------|---------------|

Recàrrec IAE i taxes

## Els capítols de despeses

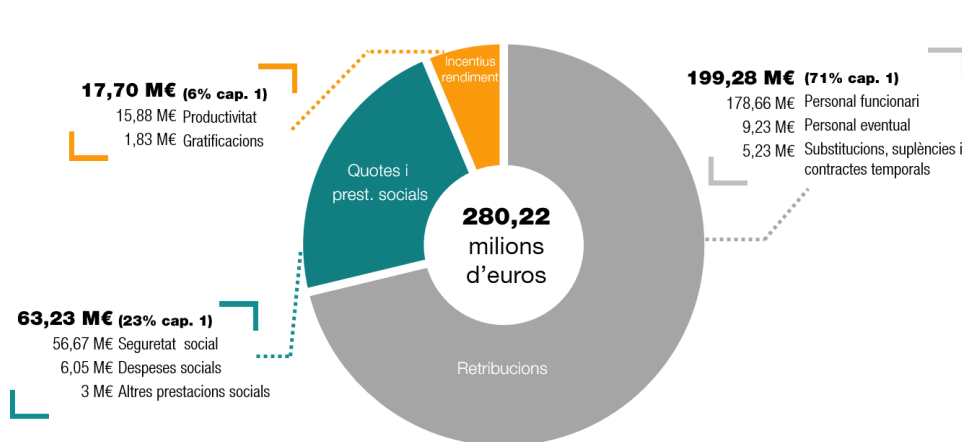
Els comptes per a l'any 2024 destinen la major part del seu pressupost (1.049,24 milions d'euros, 84,36%) a operacions no financeres i la resta (194,54 milions d'euros, 15,64%) a operacions financeres.

|  | 2023                 | 2024                 | Variació           | Variació %    | %              |
|--|----------------------|----------------------|--------------------|---------------|----------------|
| 1. Despeses de personal                      | 266.800.000          | 280.220.000          | 13.420.000         | 5,03%         | 22,53%         |
| 2. Despeses corrents en béns i serveis       | 127.877.300          | 139.720.000          | 11.842.700         | 9,26%         | 11,23%         |
| 3. Despeses financeres                       | 111.000              | 111.000              | 0                  | 0,00%         | 0,01%          |
| 4. Transferències corrents                   | 270.688.700          | 313.582.000          | 42.893.300         | 15,85%        | 25,21%         |
| 5. Fons de contingència i altres imprevistos | 3.000.000            | 4.000.000            | 1.000.000          | 33,33%        | 0,32%          |
| <b>Operacions corrents</b>                   | <b>668.477.000</b>   | <b>737.633.000</b>   | <b>69.156.000</b>  | <b>10,35%</b> | <b>59,31%</b>  |
| 6. Inversions reals                          | 76.804.000           | 99.877.000           | 23.073.000         | 30,04%        | 8,03%          |
| 7. Transferències de capital                 | 161.019.000          | 211.731.000          | 50.712.000         | 31,49%        | 17,02%         |
| <b>Operacions de capital</b>                 | <b>237.823.000</b>   | <b>311.608.000</b>   | <b>73.785.000</b>  | <b>31,03%</b> | <b>25,05%</b>  |
| <b>Total operacions no financeres</b>        | <b>906.300.000</b>   | <b>1.049.241.000</b> | <b>142.941.000</b> | <b>15,77%</b> | <b>84,36%</b>  |
| 8. Actius financers                          | 181.135.000          | 194.535.000          | 13.400.000         | 7,40%         | 15,64%         |
| <b>Operacions financeres</b>                 | <b>181.135.000</b>   | <b>194.535.000</b>   | <b>13.400.000</b>  | <b>7,40%</b>  | <b>15,64%</b>  |
| <b>Total</b>                                 | <b>1.087.435.000</b> | <b>1.243.776.000</b> | <b>156.341.000</b> | <b>14,38%</b> | <b>100,00%</b> |

## Capítol 1: Despeses de personal

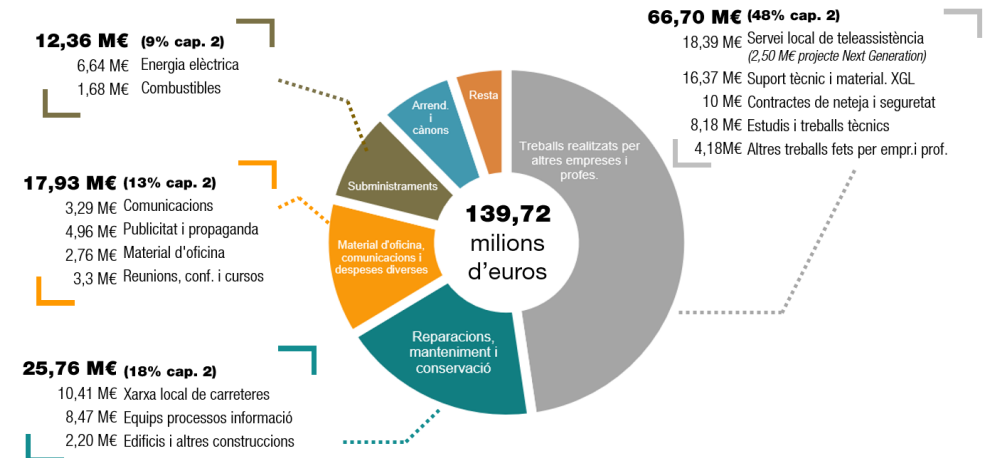
Les despeses de personal de la Diputació de Barcelona es preveuen en 280,22 milions d'euros, el que representa un 22,5% del pressupost inicial total. Per l'any 2024 s'ha considerat un increment respecte a l'inicial del 2023 segons l'Acord Marc signat el 19 d'octubre de 2022 entre el Govern i els sindicats majoritaris en la Funció Pública i, també, la Resolució de 4 d'octubre de 2023 de la Secretaria d'Estat de Funció Pública.

S'ha previst un augment de la plantilla de 163 places, que permetrà incrementar la prestació de serveis i millorar el nivell de tecnificació de la plantilla que ja representa el 57% [nivells A1 i A2].



## Capítol 2: Despeses corrents en béns i serveis

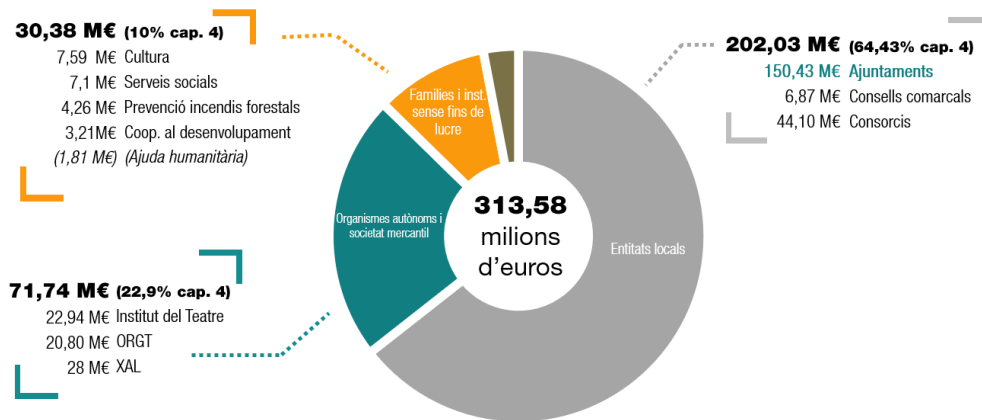
Aquest capítol preveu un augment del 9% respecte l'any 2023 i suma gairebé 140 milions d'euros. Destaquen, entre d'altres, els 10 milions d'euros destinats al manteniment ordinari de la xarxa local de carreteres, 18,39 milions d'euros al Servei local de teleassistència, 16,37 milions per al suport tècnic i material del Catàleg de serveis; i, 12,36 milions d'euros per a fer front als subministraments, partida que augmenta en un 7,63% respecte aquest 2023.



## Capítol 4: Transferències corrents

És el que té més pes dins de les operacions corrents amb 313,58 milions d'euros [43% de les operacions corrents i el 25% de tot el pressupost], dels quals 202,03 milions d'euros [el 64%] està previst per a ens locals. Dins d'aquest concepte, els ajuntaments són els principals receptors, amb 150,43 milions d'euros, que suposen un augment de més de 27 milions d'euros respecte aquest any.

En aquest capítol s'incorpora una partida a l'ajuda humanitària d'1,8 milions d'euros dins del 0,7% que la Diputació destina a la cooperació pels desenvolupament.

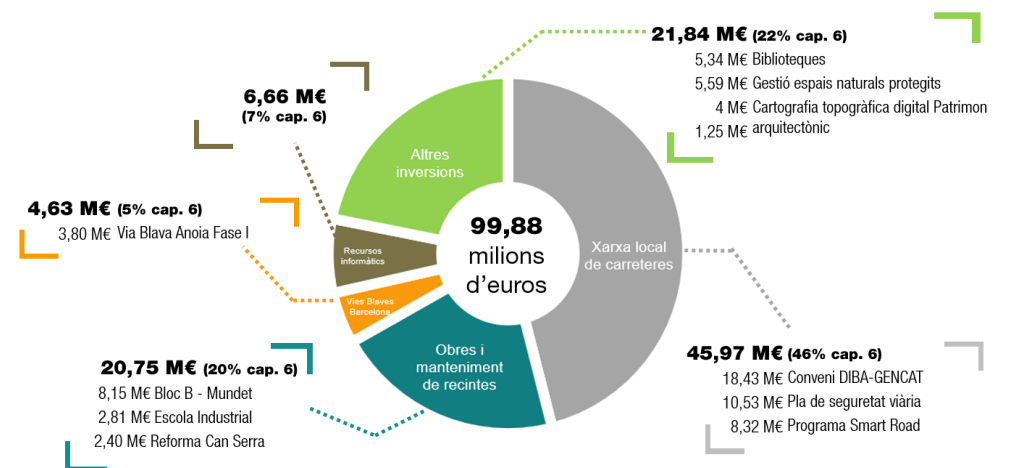


## Capítol 6: Inversions reals

Aquest capítol s'incrementa més d'un 30% passant dels 76,80 milions d'euros d'aquest any 2023, als 99,87 milions d'euros previstos al projecte de pressupostos per a l'any 2024. S'inclouen, entre d'altres, inversions en infraestructures i béns i també aquelles associades al funcionament operatiu dels serveis.

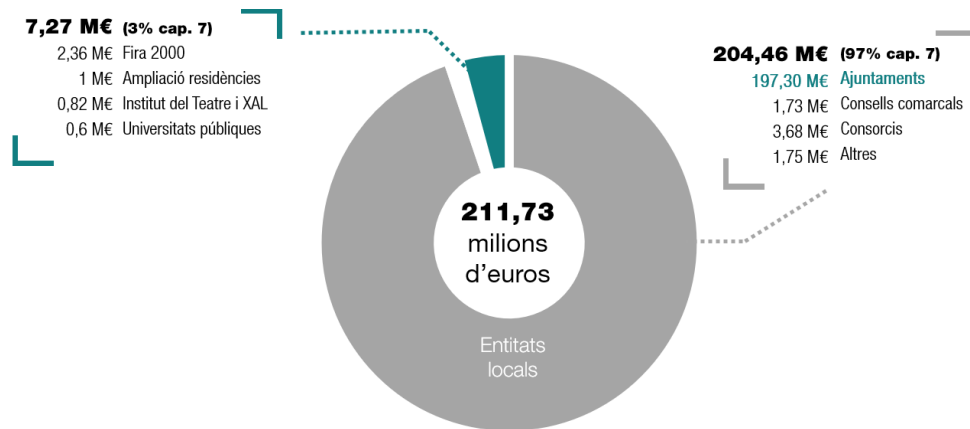
Per a la millora de la xarxa de carreteres es destina quasi 46 milions d'euros [el 46% del capítol] que inclou 8,3 milions d'euros del programa Smart-Road que ha de permetre facilitar la connectivitat a tota la província.

Destacar també els 20,75 milions d'euros per rehabilitar i millorar els edificis corporatius (obres a Mundet, l'Escola Industrial i Can Serra), amb criteris de sostenibilitat ambiental contemplats al Pla Clima.



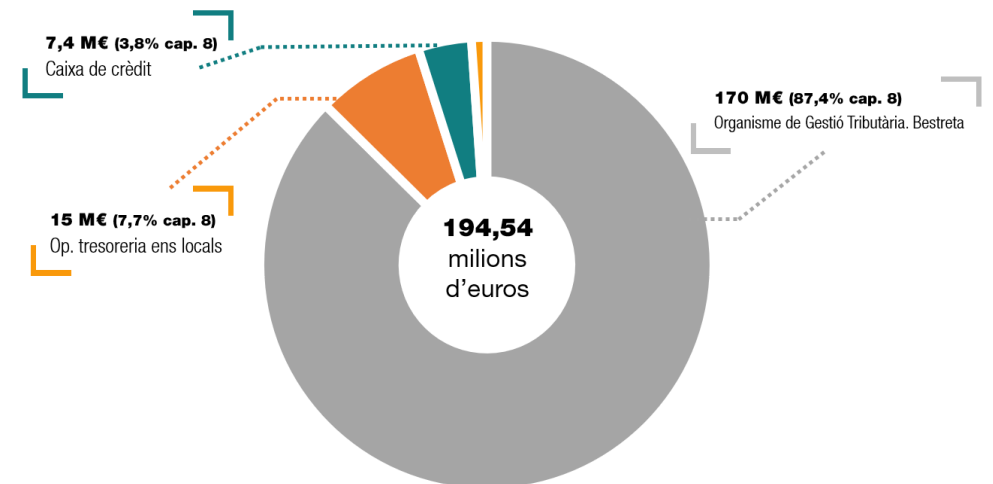
## Capítol 7: Transferències de capital

Amb un augment del 31,49% respecte aquest 2023 i amb una partida de 211,73 milions d'euros destaca les transferències que es faran als governs locals de la província (97%).



## Capítol 8: Actius financers

Aquest capítol preveu un augment del 7,40%, el que representa un total de 194,53 milions d'euros. D'aquests, 170 milions permeten a l'Organisme de Gestió Tributària fer bestretes de la recaptació dels tributs als ajuntaments; així com els préstecs a curt termini a les entitats locals, la Caixa de Crèdit i les operacions de tresoreria als consells comarcals.





# Un pressupost al servei de les persones i del territori

Al llarg del 2024 la corporació impulsarà polítiques públiques pioneres i innovadores que posin al centre les persones, i des d'una triple mirada: la de la sostenibilitat econòmica, l'ambiental i la social, en coherència amb els marcs de referència internacionals com les agendes urbanes, l'agenda 2030 i els 17 Objectius de Desenvolupament Sostenible.

En conseqüència, aquest projecte de pressupost es vertebrà sobre tres grans àmbits: els serveis a les persones, l'aposta per l'acció climàtica i la protecció de la natura, i les infraestructures.

## Serveis a les persones

L'acció de la Diputació de Barcelona es caracteritza per la seva funció de cooperació i assistència als 311 municipis de la província, tenint especial rellevància les polítiques socials.

### Actuacions en matèria de protecció i promoció social

Dotades amb **151,05 milions d'euros**, tenen l'objectiu de cobrir situacions de risc, compensar dèficits de suport social i econòmic i expandir les oportunitats dels col·lectius més vulnerables socialment.

Dins d'aquest àmbit, el **reforç als serveis socials municipals** (39,41 milions d'euros) s'articula amb l'objectiu d'ajudar els governs locals en el desenvolupament de les seves competències, com també per a projectes d'entitats sense ànim de lucre. Així, durant el 2024, es durà a terme, entre d'altres, l'assessorament i orientació jurídica i d'intermediació hipotecària als usuaris; la cobertura de la targeta moneder d'impacte social i el suport en sistemes d'informació dels serveis socials bàsics mitjançant el programari de gestió HESTIA.

Un altre bloc és el de **suport a famílies, gent gran i atenció a la dependència** (28,29 milions d'euros), que compta amb programes com el d'arranjament d'habitatges per a persones grans o amb necessitats especials, el programa "NEXES, atenció a la soledat no desitjada de persones grans" i el Servei Local de Teleassistència, que té com a objectiu assegurar que tothom pugui viure a casa seva en condicions d'autonomia, benestar i seguretat.

Pel que fa a aquest darrer servei, actualment s'està avançant des d'un model proactiu a un de predictiu a través de la seva digitalització que incideix en la millora de la qualitat de vida de les persones usuàries i de les seves cuidadores, així com en la millora de la planificació i prestació a escala local de les polítiques de cures de llarga durada en el domicili. 107.106 persones de tota la província de Barcelona tenen servei de teleassistència.

Destaca, també, la gestió dels **centres residencials d'estades temporals** (24,30 milions d'euros) amb els programes RESPIR i SAUV, per tal de donar suport a les famílies cuidadores, garantint la cura i l'atenció a les persones acollides temporalment als centres i atendre situacions d'urgència social.

La corporació també durà a terme polítiques de cicle de vida i d'igualtat, així com en matèria de joventut i de suport al mercat de treball. Exemple d'això és el **Programa de Benestar Emocional per a la Infància i l'Adolescència**, que es dota d'un treball entorn la identificació d'evidències científiques i d'experiències exitoses que permeten oferir orientacions als governs locals en el disseny de programes d'acompanyament al benestar emocional dels i les adolescents i les seves famílies; o, també, el **Programa Escolta Jove**, que potencia una metodologia socioeducativa basada en l'acompanyament a les persones joves a través de la presència en els seus espais quotidians de professionals formats en competències socioemocionals, accessibles i de referència.

Finalment, es pot destacar el **Projecte Transformador 'Barris i comunitats: motors de transformació social'**, que té l'objectiu de construir comunitats cohesionades i vinculades al territori a partir de projectes d'intervenció sociourbana que generin una millora de les condicions de vida i el desenvolupament de trajectòries de prosperitat en el veïnat.



### Accions de millora de la qualitat de vida

Amb un pressupost de més de **200 milions d'euros**, en aquest bloc s'inclouen aquelles actuacions relacionades amb la sanitat, l'educació, la cultura, l'esport i l'oci i el temps lliure. L'àmbit on es destina més pressupost és el de **cultura** (127,27 milions d'euros), on destaca la Xarxa de Biblioteques Municipals, la xarxa d'arxius municipals i el patrimoni documental local, la Xarxa de Museus Locals, la gestió del Palau Güell, les polítiques de desenvolupament de la cultura local, les polítiques locals de difusió artística i la difusió i preservació del patrimoni arquitectònic local.



En l'àmbit **educatiu** (41,68 milions d'euros) es busca afavorir la sostenibilitat dels centres i serveis educatius de titularitat municipal, incrementar l'èxit educatiu i consolidar estratègies per a garantir itineraris educatius al llarg de la vida. També es treballarà per lluitar contra la segregació escolar, reforçar l'equitat a l'accés a l'escola, mantenir el projecte Noves Oportunitats Educatives 4.10; a més de d'augmentar en 1,3 milions d'euros l'aportació a l'Institut del Teatre (23,4 milions d'euros).

Pel que fa a les polítiques d'**esports** (17,23 milions d'euros) tenen l'objectiu d'impulsar activitats esportives per a tothom, de caràcter educatiu, saludable i comunitari; així com reformar i condicionar la xarxa d'equipaments esportius locals. Destaca la continuïtat del programa Joventut esportiva, societat activa (JESA) (2,38 milions d'euros) i el programa Dona i Esport (750.000€).

Mentre que, en l'àmbit de la **sanitat** (13,85 milions d'euros) es duen a terme accions de promoció i protecció de la salut, i el suport al control de la salubritat de l'aigua de consum.

### Polítiques d'habitatge i urbanisme

La Diputació destina part dels seus recursos a donar suport als governs locals perquè puguin definir i tramitar les seves **polítiques de gestió urbana i territorial** (15,27 milions d'euros) en matèria d'habitatge, regeneració urbana, urbanisme, activitats i protecció civil.

Pel que fa als **equipaments públics locals i espais urbans** (15,95 milions d'euros), es busca incrementar la qualitat de vida en els municipis mitjançant inversions, serveis i plans de suport a l'espai públic i les infraestructures urbanes.



### Aposta pel comerç, pel turisme i per les petites i mitjanes empreses

Pel que fa al **teixit comercial local** (6,25 milions d'euros) la Diputació continuarà treballant per la sensibilització de la ciutadania respecte dels valors del consum de productes de proximitat i, també, pel foment del desenvolupament econòmic local. D'altra banda, les polítiques en **turisme** (13,86 milions d'euros) s'engloben en les de promoció, les relatives a la gestió turística territorial i les que s'inclouen en el projecte Vies Blaves.

En l'àmbit del **suport al teixit productiu** (12,09 milions d'euros) destaca la implementació d'un model de gestió de les polítiques local de suport a emprenedors i empreses; mentre que en l'àmbit del **desenvolupament econòmic local** (7,85 milions d'euros) es fomenta la innovació econòmica i les noves economies.

Destaquen, un any més, els Plans Locals d'Ocupació, dotats amb 15 milions d'euros, per tal de continuar reduint la taxa d'atur del territori i alhora oferir oportunitats laborals a les persones en situació d'atur.



### Una societat connectada

La generalització en l'ús de les **tecnologies de la informació** i la comunicació suposen una oportunitat per oferir serveis per la seva gestió interna municipal a través de la xarxa telemàtica provincial. Per donar resposta a aquesta situació, la Diputació de Barcelona promou la instal·lació i la gestió de línies i serveis d'informàtica i telecomunicacions, així com suport general a l'administració electrònica dels governs locals.

També destaquen les **polítiques de consum** tenen com a finalitat donar suport als ens locals en l'exercici de les seves competències en aquesta matèria; i, en el camp de la **gestió cartogràfica**, es continuarà garantint, als governs locals, la gestió i difusió de la infraestructura cartogràfica derivada de les seves competències.

### Acció internacional

Es troba reflectida pressupostàriament, d'una banda, a través de les **polítiques de cooperació al desenvolupament**, a les quals es destina el 0,7% dels ingressos corrents de la corporació (7,37 milions d'euros), i de l'altra, mitjançant recursos específics en matèria de **relacions internacionals** (2,29 milions d'euros) i de **cooperació europea** (1,85 milions d'euros).

## Acció climàtica

A més, la Diputació està en fase d'estudi de nous plans per fer front a la sequera, que s'incorporaran als pressupostos de la corporació; i, manté l'oferta al Catàleg de serveis pel que fa a la gestió sostenible de l'abastament d'aigua.

### Gestió dels espais naturals

La Diputació de Barcelona continuarà assumint la direcció i planificació sostenible dels **equipaments i dels espais naturals protegits**, destinant-hi pràcticament 33 milions d'euros. Entre els espais naturals que gestiona la corporació es troben el **Parc Fluvial del Besòs i Sant Miquel del Fai**.

Al llarg del 2024 també es duran a terme obres de millora al Cim de **la Mola**, al **Parc Natural de Sant Llorenç del Munt i l'Obac**, mitjançant la millora de l'entorn natural, fent-lo més sostenible, i la inversió en nous serveis, equipaments i instal·lacions.

Donar resposta a l'emergència climàtica és un dels reptes que enfronta la Diputació de Barcelona no només de cara l'any 2024, amb la presentació d'aquests pressupostos, sinó també com un dels puntals del mandat que acaba de començar.



### Lluita contra la sequera

El pressupost de la Diputació està dissenyat per donar resposta a les necessitats dels 311 municipis de la província. És per aquest motiu que la Diputació, tot i no tenir competències en aquest àmbit, donarà suport als governs locals en la lluita contra la sequera, per tal d'assegurar que **tota la població, visqui on visqui, tingui garantit l'accés al consum d'aigua**.

Entre el suport econòmic que rebran els governs locals destaquen els 25 milions d'euros per poder dur a terme les inversions que creguin necessàries en els seus municipis, xifra que se suma als 50 milions que la Diputació ja ha destinat als ajuntaments aquest final d'any.



### Prevenió d'incendis forestals

Per al 2024, el pressupost preveu mantenir la **redacció i implementació de plans de prevenció d'incendis forestals** i donar suport als ajuntaments en la protecció d'incendis en la interfície urbana-forestal. També es treballa per sensibilitzar i informar la població davant el risc d'incendi forestal, reduir conductes imprudents i millorar la ràpida detecció i actuació davant d'aquests. La Diputació destinarà 15,44 milions d'euros a la gestió forestal i prevenció d'incendis.



### Canvi climàtic

El pressupost del 2024 manté el **Programa Renovables 2030** (43 milions d'euros), per tal que els governs locals puguin dur a terme inversions relatives a plantes fotovoltaïques, calderes de biomassa o enllumenat públic. Aquest programa proposa impulsar actuacions de caràcter emblemàtic, de gran escala i amb un impacte significatiu en la reducció de les emissions locals de gasos d'efecte hivernacle i en la reducció dels costos energètics locals.

D'altra banda, es continuarà duent a terme el projecte LIFE eCOAdapt50, que compta amb gairebé 19 milions d'euros i una durada de 8 anys, enfocat a l'expansió de la implementació de l'estratègia local d'adaptació al canvi climàtic per als sectors econòmics agro-ramader, forestal, pesquer i turístic de dinou territoris de Catalunya.

La Diputació també continuarà desplegant el **Pla Clima**, que és l'eina mitjançant la qual assumeix la responsabilitat enfront l'emergència climàtica i la corporació es proposa assolir la neutralitat climàtica l'any 2030, avançant-se, així, 20 anys al compromís europeu.

### Desenvolupament rural

En l'àmbit del desenvolupament rural es mantenen i potencien les activitats agràries que tenen un impacte directe en la prevenció d'incendis forestals i la sobirania alimentària. Es desenvoluparan polítiques de suport municipal en matèria d'estratègies alimentàries i s'impulsaran infraestructures de transformació agroalimentària d'ús compartit estratègiques per al manteniment del paisatge en mosaic.



## Infraestructures

Un dels tres eixos que defineixen la tasca que desenvoluparà la Diputació l'any 2024 és l'acció en l'àmbit de les infraestructures, a la qual es destinaran **87,30 milions d'euros**. La Diputació de Barcelona és l'administració titular de les 282 carreteres que formen part de la xarxa local de carreteres de la província i que representen, en total, una longitud de 1.562 km.

Un eix, el de les infraestructures, que es desplegarà de forma coordinada amb el de la lluita contra el canvi climàtic a l'hora d'afrontar la problemàtica de la sequera, ja que es potenciarà que part del suport econòmic als municipis es destini a assegurar unes òptimes infraestructures per a l'ús d'aigua potable.

### Xarxa Local de carreteres

La corporació invertirà no només en el manteniment i a la conservació d'aquesta xarxa de carreteres, sinó també a la gestió pal·liativa i preventiva de la seguretat viària en l'àmbit urbà i no urbà, sense oblidar l'aposta per la viabilitat.

Pel que fa al manteniment de les carreteres (42,70 milions d'euros), algunes de les actuacions més importants que es duran a terme són la conservació estructural i l'equipament de ponts, la renovació i millora de capes de rodament, la sega i neteja de marges, l'estabilització de talussos i les accions en interseccions, en la senyalització o en els sistemes de protecció de motoristes.

D'altra banda, les millores a la xarxa (27,34 milions d'euros) impliquen, entre d'altres, l'eixamplament de ponts, la realització de nous traçats, el condicionament de trams, els itineraris de vianants i ciclistes en àmbit urbà i no urbà, i les travesseres urbanes.

La Diputació continuarà aprofitant la inversió en carreteres per facilitar el desplegament de la fibra òptica a la demarcació. La instal·lació del cablejat de fibra òptica també suposa importants avantatges funcionals per aconseguir smart roads, ja que així la fibra també pot servir per donar informació rellevant per la gestió de la carretera, com ara donar informació variable als usuaris, calcular a temps real l'IMD (Intensitat Mitjana Diària) de vehicles en un punt determinat, o possibilitar la instal·lació de càmeres de control del trànsit i d'estacions meteorològiques.



En l'àmbit de les infraestructures, destaca l'execució del Pla Zonal de les carreteres locals, que identifica alguns camins de titularitat municipal que, per les seves característiques i funcionalitats, s'hauran d'incorporar a la xarxa de carreteres locals. Això implica la realització d'una millora integral de la via per adaptar-la als estàndards de les carreteres locals. Es contemplen, per al 2024, 3,73 milions d'euros.

D'altra banda, es continuaran duent a terme les obres del projecte Vies Blaves Barcelona, que tenen l'objectiu de recuperar i posar en valor el patrimoni natural i cultural del parc fluvial més important de la demarcació gràcies a la creació i adequació d'itineraris transitables per practicar el senderisme i el cicloturisme a l'entorn dels rius Llobregat, Anoia i Cardener. En l'execució del projecte es duran a terme actuacions al llarg de més de 250 km de vies per millorar-ne el recorregut, acostar-lo al riu i recuperar camins històrics i elements patrimonials i paisatgístics, per tal que municipis que han viscut d'esquena al riu en tornin a gaudir. Hi ha assignats 4,63 milions d'euros.

A més, el pressupost també contempla, com cada any, les inversions necessàries per donar compliment als convenis signats amb la Generalitat de Catalunya, tant pel que fa als programes de millora general, de la seguretat viària i de trams urbans, com als programes de transformació de camins a carreteres, el d'itineraris de vianants i el d'eixamplament de carreteres.

### Planificació viària

En l'àmbit de les infraestructures també destaca la planificació viària (17,25 milions d'euros) per aconseguir una mobilitat urbana sostenible i segura, per tal de millorar l'eficiència de l'acció municipal i dotar-la d'instruments de planificació, gestió i avaluació de la mobilitat.

Els plans i estudis de mobilitat urbana sostenible i els d'accessibilitat són els principals instruments que es continuaran desenvolupant durant aquest exercici, conjuntament amb el programa sectorial millora camins municipals.

### Pla de Patrimoni

Al llarg d'aquest proper any es continuarà donant suport al **Programa sectorial de rehabilitació i millora d'edificis, edificacions i jaciments arqueològics amb valors patrimonials**, impulsat l'anterior mandat. Hi ha 18,54 milions d'euros provinents de compromisos d'anualitats anteriors.





# Suport als governs locals

La Diputació de Barcelona es manté com a administració de referència a nivell local i continua treballant per **reforçar els ajuntaments**. És per aquest motiu que el **80%** del pressupost **es destina oferir suport econòmic, tècnic i material als governs locals de la província i la seva ciutadania**.

Un any més, el **Pla Xarxa de Governos Locals** (333,29 milions d'euros) continuarà sent una de les principals línies de suport de la Diputació de Barcelona als governs locals de la província, programa que es materialitza mitjançant el Catàleg de Serveis (147,91 milions d'euros), el Programa General d'Inversions (158,70 milions d'euros) i els programes específics (26,68 milions d'euros).



Pla concertació XGL: 333,29 M€

45%



Catàleg de serveis  
147,91 M€

- 27,48 M€ Suport serveis socials
- 21,89 M€ Mercat treball local
- 9,12 M€ Salut pública
- 8,61 M€ Teixit productiu
- 7,71 M€ Polítiques educatives
- 6,48 M€ Dinamització de l'esport

47%



Programa general  
d'inversions – PGI (inclou  
Programes sectorials)  
158,70 M€

- 60,00 M€ PGI 2024-2027 (inclou conveni Barcelona)
- 25,00 M€ PGI 2020-2023
- 43,55 M€ Renovables 2030
- 18,75 M€ Actuació Patrimoni
- 10,00 M€ Millora camins municipals

8%



Programes específics  
26,68 M€

- 25,00 M€ Programa extraordinari de suport a ens locals
- 0,78 M€ Emergències municipals
- 0,50 M€ Treball, talent, tecnologia

# Un pressupost alineat amb els ODS

Els comptes per al 2024 consoliden el compromís de la Diputació de Barcelona amb la implantació de l'Agenda 2030 i dels Objectius de Desenvolupament Sostenible (ODS). Això implica que la corporació ha alineat, un any més, tots els seus programes d'actuació amb 16 dels 17 ODS, aprovats per l'Assemblea General de Nacions Unides l'any 2015.

La Diputació està duent a terme una estratègia per a la implementació dels ODS en tres àmbits d'actuació: la implementació dels ODS a la mateixa Diputació de Barcelona, el suport als governs locals de la demarcació de Barcelona per a la implementació dels ODS al seu territori i la contribució a l'estratègia global per al desenvolupament sostenible.



## Més informació

Servei de Premsa, Publicitat i Xarxes Socials  
 Diputació de Barcelona  
 Edgar Mata Roca  
 Tel. 934 022 094 - 628 024 994  
 matare@diba.cat