

**DOCUMENT DE BONES PRÀCTIQUES**  
**PER A ACTIVITATS ORGANITZADES AL PARC DE LA SERRALADA DE**  
**MARINA**

**Maig 2018**

---

1.	Presentació.....	1
2.	Descripció del procés seguit.....	1
3.	Anàlisi de la situació de l'ús públic i les activitats organitzades.....	2
3.1.	Informe d'activitats d'ús públic organitzades al Parc.....	2
3.1.1.	Activitats organitzades i informades.....	4
3.1.1.1.	Evolució del nombre d'usuaris o participants en les activitats a peu.....	6
3.1.1.2.	Temporalitat.....	6
3.1.1.3.	Distribució per interval de càrrega.....	8
3.1.2.	Conclusions.....	9
3.2.	Informe de conservació.....	10
3.2.1.	Introducció.....	10
3.2.2.	Situació actual.....	12
3.2.3.	El futur.....	18
4.	Pautes i regulacions de les bones pràctiques.....	18
4.1.	Pautes i regulacions generals.....	19
4.2.	Pautes i regulacions específiques.....	25
4.2.1.	Zones amb elements prioritaris i alta fragilitat (semàfor vermell):.....	25
4.2.2.	Activitats per corriols, zones sensibles (semàfor groc):.....	25
4.2.3.	Activitats per pistes (semàfor verd),.....	26
4.2.4.	Regulacions significatives:.....	26

## **1. Presentació**

---

El present document recull el treball resultat del procés de debat en l'àmbit de les trobades d'entitats, posat en marxa al Parc de la Serralada de Marina a l'objecte d'establir un manual de bones pràctiques aplicables a la realització d'activitats organitzades dins l'àmbit del parc.

Podem dividir el treball en tres grans grups de contingut. Primerament, hi trobarem un bloc que sintetitza les característiques logístiques i metodològiques adoptades al llarg d'aquest procés de participació. Segonament, es presenta la informació prèvia elaborada per l'equip tècnic del parc en els àmbits de l'ús públic i la conservació. Finalment, es recullen les pautes i regulacions que han de ser observades en el desenvolupament d'activitats organitzades dins l'àmbit del Parc de la Serralada de Marina

El resultat i les conclusions d'aquest document són concebudes com una proposta que ha de ser presentada en primera instància als responsables de la gestió de la Xarxa de Parcs Naturals de la Diputació de Barcelona i que ha de contribuir en la part que li correspongui a l'ordenament de l'ús públic que es duu a terme dins els espais naturals protegits. En darrera instància, però, es tracta d'una iniciativa que pretén participar de forma activa en l'elaboració d'una proposta conjunta que ha de ser elevada a l'administració competent per tal que es pugui regular l'esmentada activitat d'ús públic fent-la compatible amb la conservació del patrimoni natural i cultural dels parcs, tot salvaguardant qualitat i harmonització d'interessos.

## **2. Descripció del procés seguit.**

---

El 17 de desembre de 2015 va tenir lloc la 4<sup>a</sup> Trobada d'Entitats del Parc de la Serralada de Marina (SMA), amb l'assistència de 18 persones, representant a 14 entitats i tècnics del Parc, on es proposa l'elaboració d'un document de compromís de bones pràctiques de les entitats amb l'espai natural protegit

Per tal d'assolir aquest objectiu, es proposa la celebració de quatre sessions de treball, que es faran coincidir amb les trobades d'entitats que organitza el Parc, d'acord al calendari següent:

1a Sessió: 2015

2a Sessió: 2016

3a Sessió: 2017

4a Sessió 2018

Es planteja que aquesta 4a sessió no serà presencial, sinó que es desenvoluparà d'acord al següent procediment: tramesa del document elaborat i proposat per l'equip tècnic del Parc als integrants del grup per a la seva revisió, recull d'esmenes i/o propostes, vist i plau final del document per part de cadascun dels participants. Tots aquests darrers passos es faran mitjançant correu electrònic amb adreça col·lectiva.

Els aspectes logístics del procés d'elaboració d'aquest document han estat:

1. N. Sessions: 3+1
2. Durada/sessió: 2 hores
3. Horari: de 19:00 a 21:00 hores
4. Dia de la setmana: dijous
5. Lloc: Punt d'informació a Observatori Astronòmic de Tiana, i Oficina del Parc

El plantejament del contingut tècnic és recollit al quadre que segueix:

1. Anàlisi de la situació (informació prèvia)
  - ✓ Àmbit de l'ús públic
  - ✓ Àmbit de la conservació
2. Aspectes i criteris a tenir en compte per a l'establiment de bones pràctiques
3. Pautes i regulacions
  - ✓ Generals

### **3. Anàlisi de la situació de l'ús públic i les activitats organitzades**

---

#### **3.1. Informe d'activitats d'ús públic organitzades al Parc (2011/2015)**

Parlar d'ús públic als espais naturals protegits és una qüestió complexa i d'ample abast. El concepte d'ús públic pot ser definit com les diferents formes d'utilització que la població realitza sobre l'espai natural en els camps educatiu, social, cultural, del lleure, l'esport o la recreació.

En els últims anys es ve observant un important increment en l'afluència d'usuaris i visitants als parcs en general i al Parc de la Serralada de Marina en particular. Es podria parlar d'una veritable explosió d'aquest fenomen; fet probablement relacionat amb circumstàncies de diversa naturalesa com l'augment del nivell de vida i la formació de la població, la major sensibilització per qüestions relacionades amb el medi ambient, la salut o l'esport. Però potser la circumstància més rellevant i que resulta determinant per a explicar l'increment referit és el fet demogràfic, essent de manera que les grans concentracions urbanes exerceixen una enorme pressió sobre els individus i aquests sobre el medi natural.

En aquest sentit resulta il·lustratiu comparar la densitat de població (nombre d'habitants per quilòmetre quadrat de superfície) de diferents àrees del territori (municipis del Parc, municipis de la xarxa, província de Barcelona, Catalunya i Espanya) <sup>1</sup>, s'observa que el valor més elevat el presenten els municipis del parc i després, els 100 municipis que formen part de la xarxa de parcs gestionats per la Diputació de Barcelona, amb diferències de gran magnitud. Això

significa que aquest territori protegit suporta una gran pressió antròpica que explicaria algunes de les dades que figuren en el present informe.

**Gràfic 1: Densitat de població, hab/km<sup>2</sup>**



Aquesta realitat es tradueix en una cada vegada major utilització del Parc de la Serralada de Marina com a perfecte receptor de tota mena d'accions que els ciutadans volen realitzar a la naturalesa; es dibuixa, així, un mosaic d'activitats i usuaris d'important complexitat sobre el territori: l'esport individual, l'excursionisme, la bicicleta de muntanya, les activitats educatives, diferents tipologies de curses a peu, les passejades, els aplecs, les fires, la caça, les activitats a cavall, en són bons exemples.

En aquests anys, la Xarxa de Parcs Naturals que gestiona la Diputació de Barcelona ha anat forjant un model d'ús públic que vol ser un instrument de valorització del patrimoni natural i cultural, un instrument que vetlli per la perdurabilitat d'aquest patrimoni, un instrument que augmenti la qualitat de vida dels individus; un instrument, en definitiva, que posi en correcta relació home i naturalesa.

Es tracta, doncs, d'entendre que l'ús i l'activitat que es dugui a terme dins l'espai protegit ha de conèixer els valors pels quals aquell territori ha estat objecte de protecció, perquè només des del coneixement serem capaços d'estimar i només des de l'estimació serem capaços de respectar. En aquest sentit és important tenir present que l'àmbit d'aquest coneixement no és només la caracterització i l'estudi del que tenim, sinó, també, del que no tenim. El valor d'un espai protegit també s'obté per contraposició als territoris veïns, no és només allò que de positiu podem tenir, sinó allò de negatiu que deixem de tenir.

El repte no és menor. Probablement, el punt crític de la gestió està relacionat amb la compatibilitat d'interessos derivats de la conservació, l'ús públic i el desenvolupament econòmic del territori. Així mateix, es fa imprescindible fer compatibles les diferents demandes dels usuaris del parc que, a voltes, es presenten contraposades. Tot plegat ens duu a plantejar la necessitat d'un ordenament de l'ús públic que faciliti l'encaix, la qualitat i la pròpia seguretat de les activitats desenvolupades.

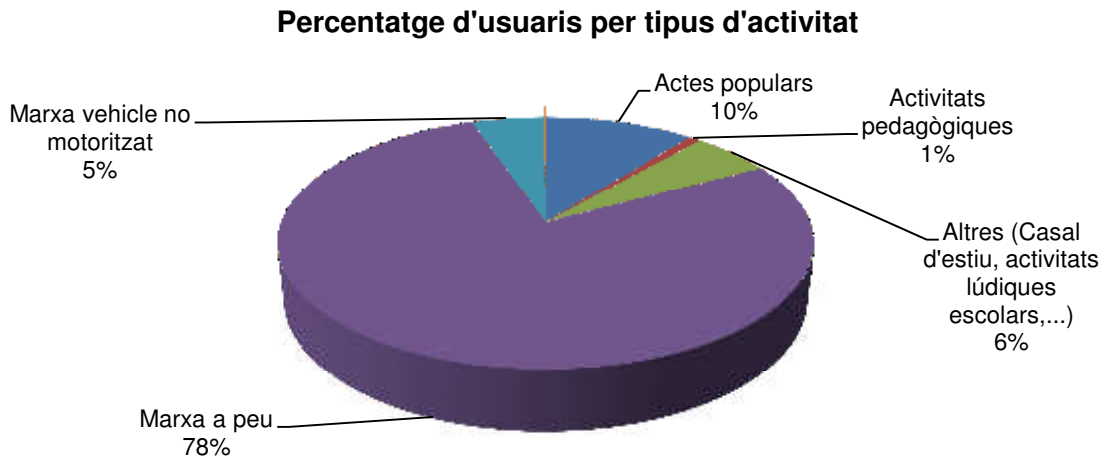
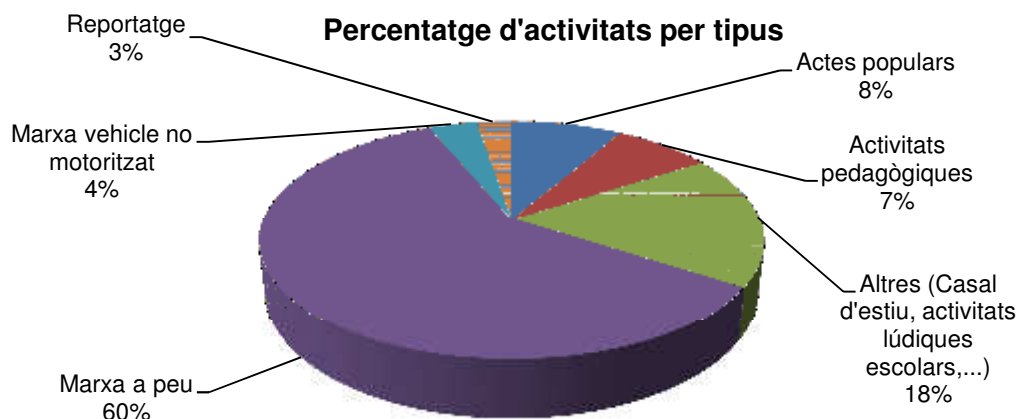
L'esperit que ha d'impregnar l'activitat d'ús públic dins l'espai protegit, va quedar perfectament recollida en les paraules d'en Llorenç i Artigues pronunciades ja fa un segle:

*“La ciutat serà bona i serà culta o la ciutat serà encara primitiva i imperfecta segons sàpiga tractar la muntanya [...]. D'aquesta convivència d'accions, dues individualitats han de sortir més humanitzades: s'ha d'humanitzar la muntanya pel contacte intel·ligent de la ciutat, i s'ha d'humanitzar la ciutat pel contacte sensitiu de la muntanya [...].”*

### 3.1.1. Activitats organitzades i informades

Durant el període estudiat (2011-2015) s'han comptabilitzat un total de 187 activitats organitzades<sup>1</sup> d'ús públic dins l'àmbit del parc, el que ha representat un total de 49.850 persones.

Als gràfics següents podem observar la distribució percentual de les diferents tipologies d'activitat en el conjunt del quinquenni.



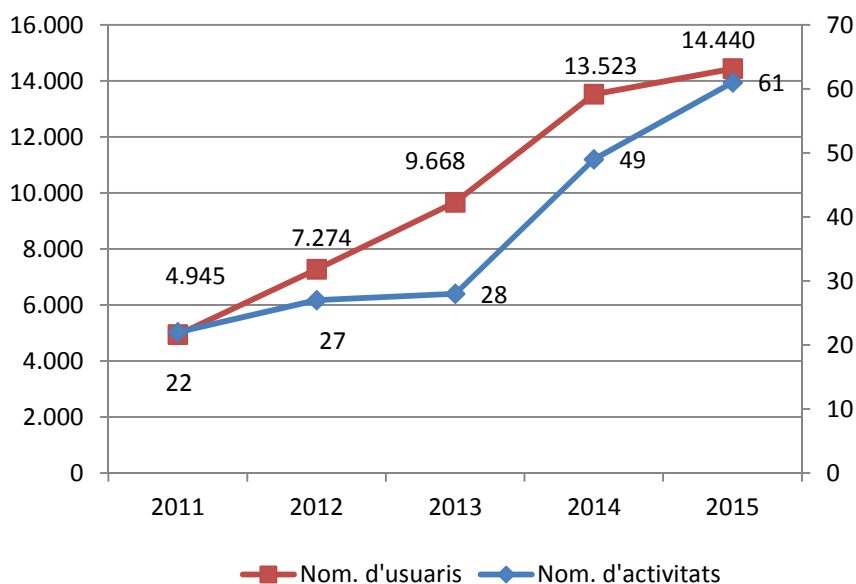
Destaquen amb diferència les marxes a peu (caminant i corrent). Aquesta tipologia representa el 60 % del total d'activitats organitzades i el 78% dels participants en aquestes activitats.

<sup>1</sup> Es tracta d'activitats organitzades de les quals s'ha emès el corresponent informe previ preceptiu.

La taula següent recull les dades actualitzades corresponents al nombre d'activitats i usuaris per a cadascuna de les tipologies d'activitat durant el període estudiat.

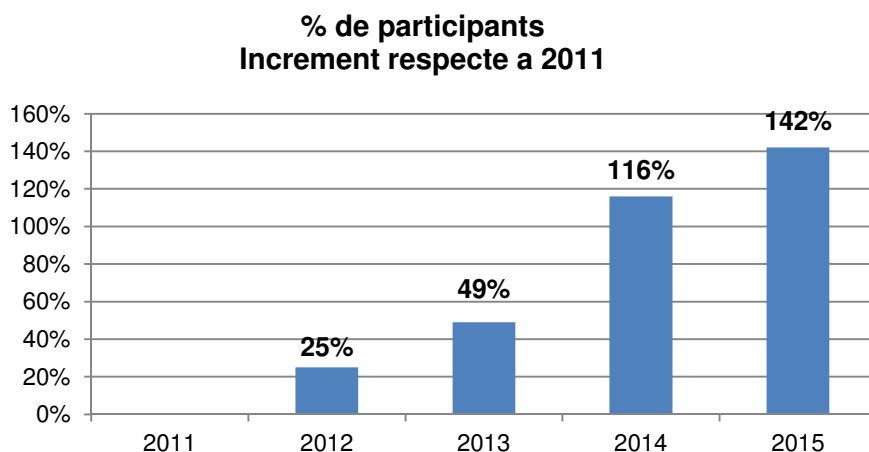
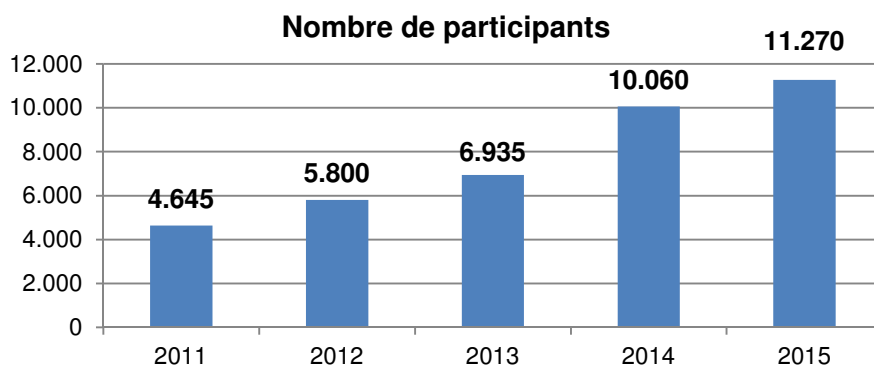
Tipologia d'activitats	Activitats/ Usuaris	2011	2012	2013	2014	2015	Total
Marxes a peu	N. activitats	15	13	18	25	41	112
	N. usuaris	4.645	5.800	6.935	10.060	11.270	38.710
Marxes vehicles no motoritzats	N. activitats	1	1	1	3	1	7
	N. usuaris	100	500	500	860	600	2.560
Reportatges/filmacions	N. activitats	0	1	0	3	1	5
	N. usuaris	0	4	0	48		52
Actes populars	N. activitats	2	2	2	4	6	16
	N. usuaris	0	20	1.600	1.725	1.925	5.270
Activitats pedagògiques	N. activitats	0	2	1	7	4	14
	N. usuaris	0	120	33	205	69	427
Altres	N. activitats	4	8	6	7	8	33
	N. usuaris	200	830	600	625	576	2.831
Totals	N. activitats	22	27	28	49	61	187
	N. usuaris	4.945	7.274	9.668	13.523	14.440	49.850

El gràfic següent mostra l'evolució de les dades del període 2011/15.



### 3.1.1.1. Evolució del nombre d'usuaris o participants en les activitats a peu

Des de l'any 2011 se'n registren les dades corresponents al nombre d'usuaris o participants en cadascuna de les activitats organitzades al parc. Si observem el gràfic següent podem veure com el nombre de participants a les activitats a peu ha anat augmentant de manera sostinguda en el període 2011-15. En aquest període, el nombre total de persones que han participat en les 187 activitats organitzades i de les que s'ha emès informe previ al parc de la Serralada de Marina en aquest quinquenni ha estat de 49.850.



### 3.1.1.2. Temporalitat

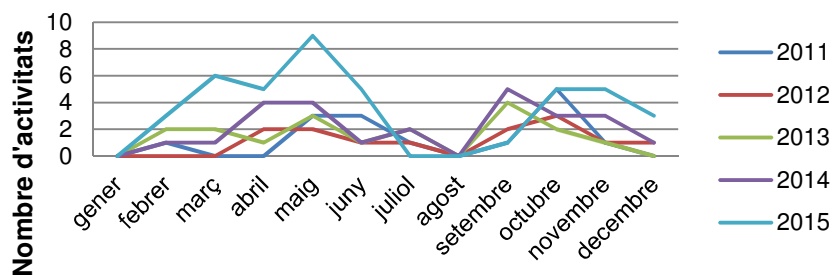
Situarem en aquest apartat les activitats per mesos, per horari i per dia de la setmana.



### Distribució per mesos

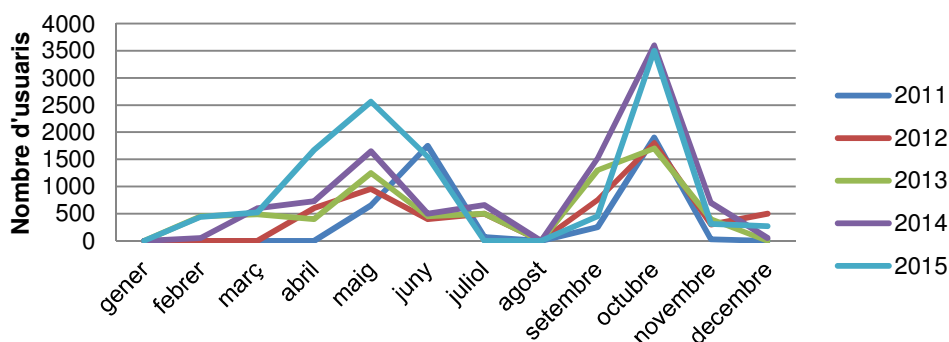
La tendència en la distribució de les activitats al llarg de l'any es manté més o menys constant en el període estudiat.

**Distribució del nombre d'activitats per mesos i anys**



Atenent al nombre d'usuaris el resultat es mostra en el gràfic següent:

**Distribució del nombre d'usuaris per mesos i anys**



Com a mesos-punta respecte al nombre d'usuaris tenim maig (18%) i octubre (32%). Però si considerem períodes de tres mesos, abril, maig i juny concentren un 39% dels usuaris, mentre que setembre, octubre i novembre concentren un 48%.

Finalment, s'ha estudiat el nombre de dies en què coincideixen 2 activitats i el nombre de dies en que coincideixen més de dues activitats, la taula següent mostra el resultat del solapament.

	2011	2012	2013	2014	2015
<b>Nombre de dies amb 2 activitats.</b>	0	1	1	5	3
<b>Nombre de dies amb + de 2 activitats.</b>	0	0	0	0	2

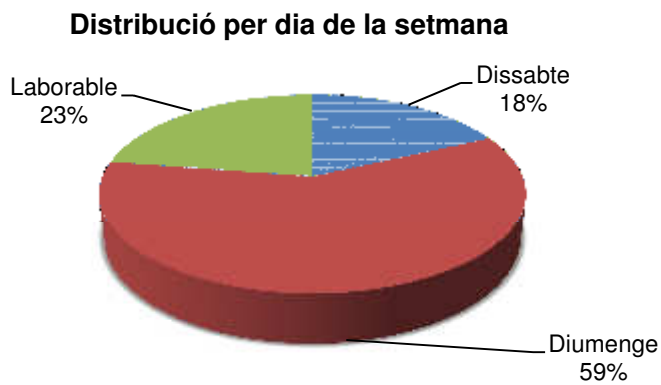
### Distribució horària

Per a la distribució de les activitats al llarg del dia, s'han considerat les següents trams: matí (fins a les 15:00 hores), tarda (fins les 20:00 hores), nit (a partir de les 20:00 hores), matí i tarda i tot el dia.



### Distribució setmanal

Pel que fa a la distribució per tipus de dia, s'han considerat els següents: dissabte, diumenge, festiu i laborable. La càrrega es centra clarament en diumenge. En el gràfic que segueix observem els percentatges corresponents al total del període estudiat.

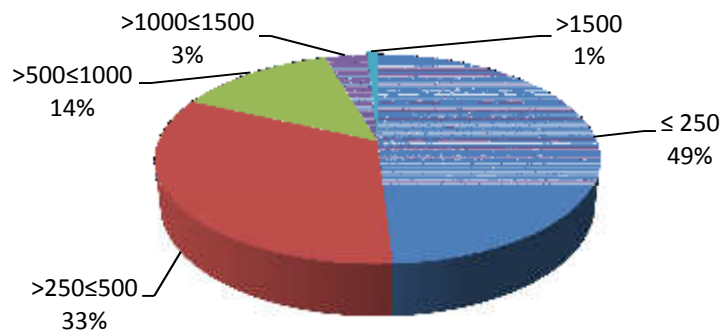


### 3.1.1.3. Distribució per interval de càrrega

Per a la categorització de les activitats d'acord al nombre de persones que hi participen, s'han establert els següents trams:

≤250	>250 ≤500	>500 ≤1000	>1000 ≤1500	>1500
------	-----------	------------	-------------	-------

### Distribució per nombre d'activitats segons els trams



### 3.1.2. Conclusions

- a. Les activitats a peu i en bicicleta suposen el 64% del total d'activitats organitzades i que han estat informades al parc. Concretament les activitats a peu representen el 60%.
- b. En general, tant el nombre d'activitats organitzades com el nombre de participants en les mateixes presenta una tendència a l'alça al llarg d'aquests anys.
- c. Pel que fa al nombre de les activitats, l'evolució al llarg del període estudiat mostra un important increment en el nombre de participants. En un quinquenni es produeix un augment del 140%.
- d. Les activitats organitzades es concentren en els períodes de primavera i tardor, en concret els mesos de maig i octubre. El pic d'usuaris es situa al mes d'octubre, representant un 32% del total anual per al conjunt del quinquenni.
- e. La majoria d'activitats per al total del període estudiat es realitza en diumenge (59%) i en horari de matí (79%).
- f. Al període inicial d'estudi (2011/2015), el gruix de participants provenen de les activitats que s'inclouen dins dels trams  $\leq 500$  (82%). Un 14% de les activitats estan en el tram entre 500 i 1000 participants i només un 4 % supera els 1000 participants
- g. Les dades totals d'activitats actualitzades a 2016, ens mostren una certa estabilització en el nombre d'activitats anuals així com en el nombre de participants, caldrà esperar les dades finals de 2017 per analitzar si és una tendència. Si considerem només les activitats nocturnes, destaca l'increment de participació en els últims anys.

Tipologia d'activitats	Activitats/Usuaris	2011	2012	2013	2014	2015	2016	Totals
Acte popular	N. activitats	2	2	2	4	6	7	23
	N. usuaris	-	20	1.600	1.725	1.925	2.200	7.470
Activitat pedagògica	N. activitats	0	2	1	7	4	1	15
	N. usuaris	0	120	33	205	69	93	520
Altres	N. activitats	4	9	6	7	6	8	40
	N. usuaris	200	830	600	625	540	1.020	3.815
Marxa a peu	N. activitats	11	6	8	16	27	23	91
	N. usuaris	3.545	2.450	2.035	3.910	5.170	6.272	23.382
Cursa muntanya	N. activitats	4	7	10	9	14	8	52
	N. usuaris	1.100	3.350	4.900	6.150	6.100	4.350	25.950
Marxa vehicle no motoritzat	N. activitats	1	1	1	3	1	3	10
	N. usuaris	100	500	500	860	600	688	3.248
Reportatge	N. activitats		1		3	3		7
	N. usuaris		4		48	36		88
Totals	<b>N. activitats</b>	<b>22</b>	<b>28</b>	<b>28</b>	<b>49</b>	<b>61</b>	<b>50</b>	<b>238</b>
	<b>N. usuaris</b>	<b>4.945</b>	<b>7.274</b>	<b>9.668</b>	<b>13.523</b>	<b>14.440</b>	<b>14.623</b>	<b>64.473</b>
								0
<b>Activitats nocturnes</b>	<b>Activitats/Usuaris</b>	<b>2011</b>	<b>2012</b>	<b>2013</b>	<b>2014</b>	<b>2015</b>	<b>2016</b>	<b>Totals</b>
Marxes i curses de muntanya	N. activitats	3	2	3	3	2	2	15
	N. usuaris	320	900	950	1.160	750	650	4730

## 3.2. Informe de conservació

### 3.2.1. Introducció

#### La Conservació, una necessitat.

En aquest apartat es fa incís sobre la importància de la conservació del patrimoni natural del Parc de la Serralada de Maina. La necessitat de conservar un espai protegit es pot justificar per raons ètiques, econòmiques, legals i científiques, entre d'altres.

#### El Pla Especial i els tres eixos

El Pla Especial del Parc de la Serralada de Marina (2002) té com a objectiu l'establiment d'un règim de protecció, conservació i millora del medi físic i del paisatge que compatibilitzi aquesta protecció amb el desenvolupament socioeconòmic i la millora de les condicions de vida de la població.



### La conservació és una necessitat

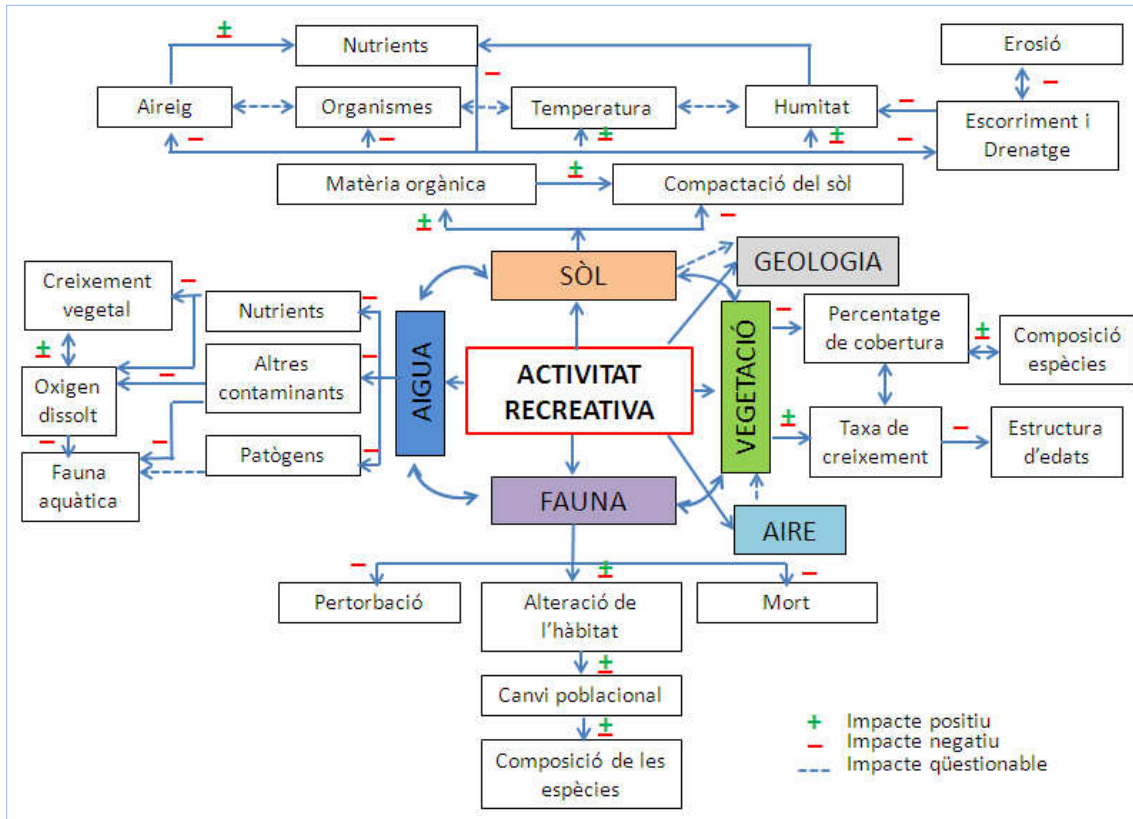
Cal conservar el medi natural per raons: ètiques, econòmiques i legals.



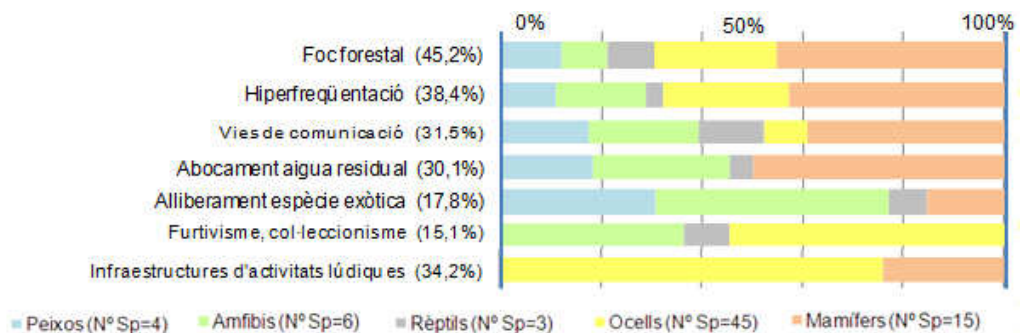
#### Interrelació dels impactes de les activitats recreatives

Normalment no es detecta una relació lineal d'evidència causa-efecte referida a l'increment de freqüentació de les àrees protegides, sinó que el ventall de les afectacions està vinculat a moltes situacions: tipus d'activitat, del territori, de l'època, de les espècies, de les poblacions i

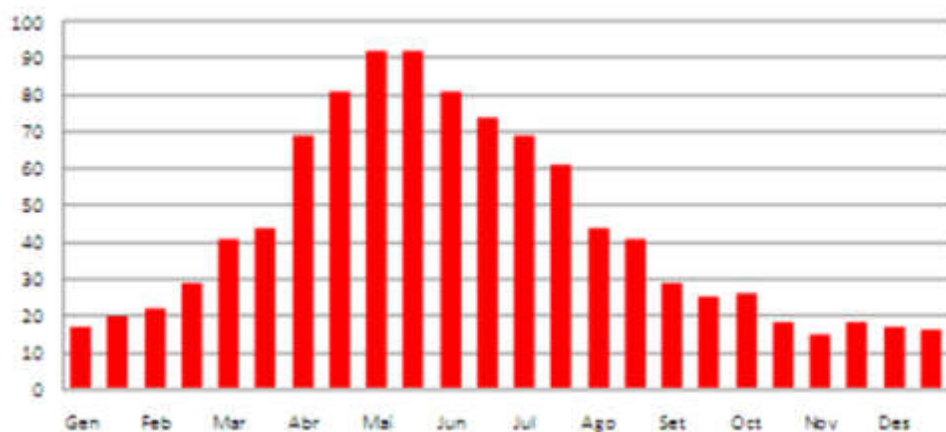
fins i tot dels individus. El següent quadre (adaptat de Wall & Wright 1977) mostra algunes d'aquestes relacions:



Els treballs que estudien aquestes complexes relacions són escassos. A continuació es mostren dades reals del Pla de conservació del parc natural del Montseny- Reserva de la biosfera que ens poden il·lustrar al respecte. En el primer gràfic es quantifica quin és sobre 100 l'impacte de diferents activitats sobre 73 vertebrats diferents. En el segon gràfic es mostra el període més vulnerable d'un total de 101 vertebrats estudiats.



## Nº d'espècies de vertebrats Vulnerables

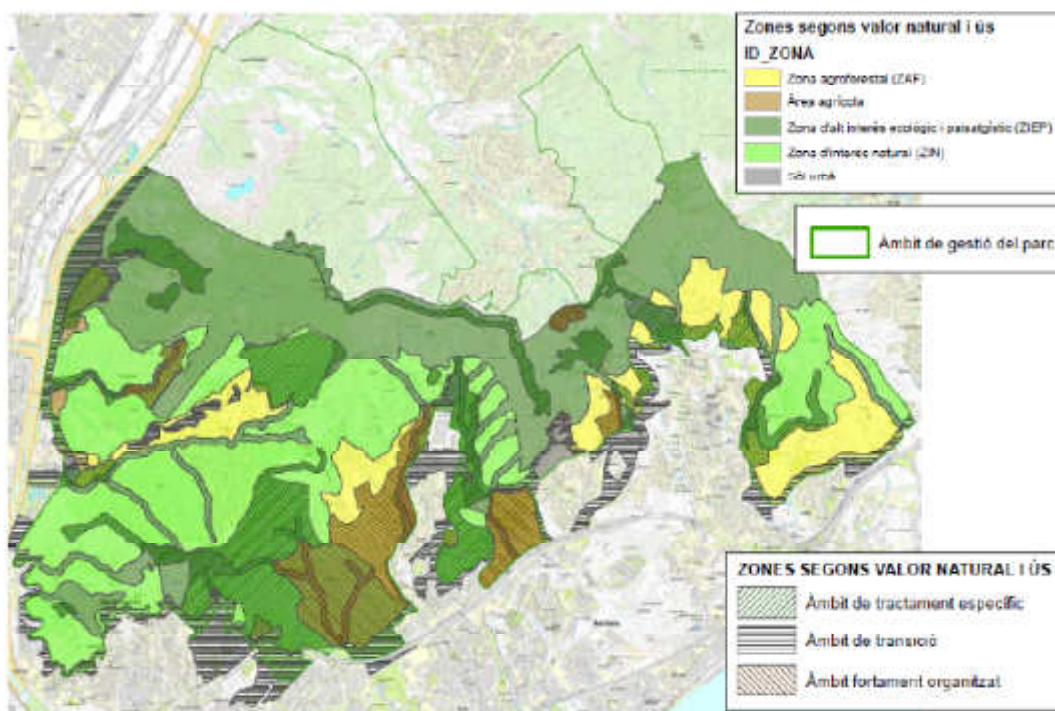


### 3.2.2. Situació actual

#### Zones d'interès per a la conservació

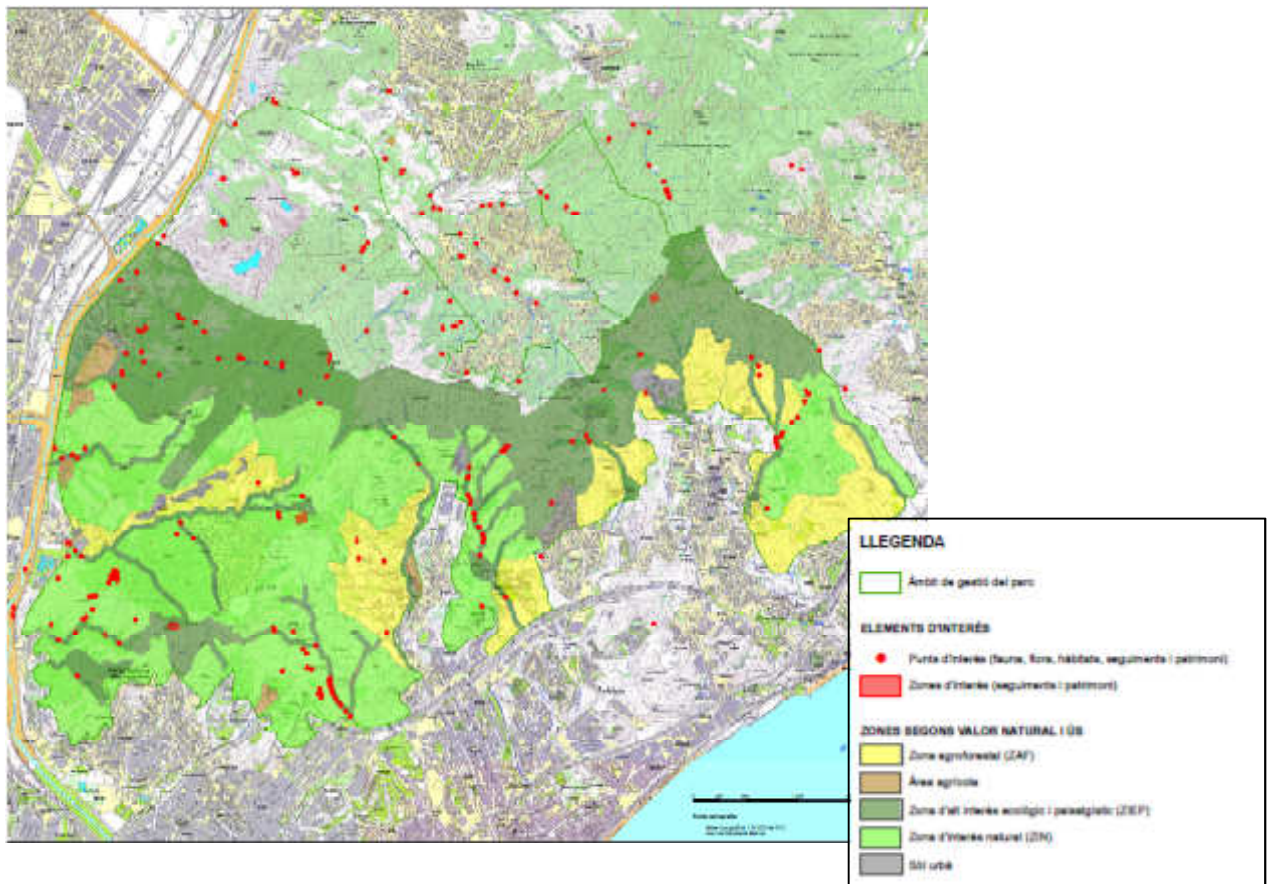
En base a la presència dels elements d'alt valor ambiental (fauna, flora i hàbitats) que es conèixen del Parc de la Serralada de Marina, el Pla especial recull gran zones en funció del seu interès i vulnerabilitat.

## Àrees segons valor natural i ús



A part d'aquestes grans zones, existeixen molts elements puntuals (en vermell) que és necessari conservar.

### Àrees segons valor natural i ús + Elements / zones puntuals d'interès



## Zones de nidificació d'aus rapinyaires

### INTERÈS I FRAGILITAT

- Els rapinyaires són bons indicadors de la qualitat del medi on viuen (depredadors, tranquil·litat...).
- 3 períodes crítics:
  - pre-posta (febrer i març)
  - cova de l'ou (març a abril)
  - pollet petit (abril a juliol)
- 2010-2016 treball de localització de nius i establiment de perímetres de seguretat (mínim de 2 hectàrees).

### REGULACIÓ

- El PE diu que cal protegir el patrimoni natural (Art. 28)
- El PUP prohibeix malmetre els caus i nius, així com la recol·lecció d'animals.

No autoritzar activitats que creuin o passin per dins del perímetre de seguretat del niu durant els mesos de febrer a juliol inclosos. Debat de si ampliar-ho a tot l'any per tal de no mostrar nous camins.



## Sots, lleres, torrents basses i zones humides

### INTERÈS I FRAGILITAT

- Són l'hàbitat de molts animals i plantes dependents de l'aigua (invertebrats, alguns estadis dels amfibis...), però també d'animals que hi busquen aliment, hi fan el niu o hi estableixen el cau, hàbitat de plantes...
- Els efectes més visibles són:
  - Trepig directe (mort d'individus i canvi de l'hàbitat).
  - Compactació del sòl, erosió, enterboliment de l'aigua...
- Els camins que voregen rieres, torrents i sots, són punts d'atropellament freqüent de molts animals (amfibis els dies de pluja).

### REGULACIÓ

- El PE prohibeix actes d'ús que deteriorin les zones de rieres i torrents
- El PUP prohibeix la circulació a peu per torrenteres.



## Flora i hàbitats amenaçats o fràgils

### INTERÈS I FRAGILITAT

- El trepig de zones amb aquests elements els poden causar danys irreversibles.
- Alguns d'aquests elements estan aïllats i tenen poblacions molt petites.



### REGULACIÓ

- El PE no permet activitats massives en les zones d'alt interès ecològic i paisatgístic perquè poden ser incompatibles amb la conservació dels ecosistemes, comunitats o espècies o elements de gran valor (botànic, faunístic, hidrològic o paisatgístic).

No permetre activitats massives que passin pel costat d'aquests elements i zones fràgils.





## Zones de seguiment

### INTERÈS I FRAGILITAT

- Existeixen llocs on es realitzen de forma periòdica estudis i seguiments científics. No acostumen a estar als camins però sí a la vora per bona accessibilitat.
- Normalment es fan seguiments a les zones més excepcionals per a la conservació.



### REGULACIÓ

- No hi ha regulació específica, però el Pla Especial i el Pla d'Ús públic permet aquestes activitats si es disposen dels permisos adients i són autoritzades.

Si hi ha alguna activitat que comprometi la continuïtat d'aquests seguiments (soroll, trepig, deixalles...) no s'hauria d'autoritzar.



## Carenes i vessants sense pistes establertes

### INTERÈS I FRAGILITAT

- L'obertura de nous corriols dona accés a territoris que eren més inaccessibles i afavoreix el trepig i molèsties a la fauna, i l'erosió. Concretament en carenes i vessants aquestes molèsties es magnifiquen.



### REGULACIÓ

- El PE (Art. 16) prohibeix crear nous camins i el pas camp a través a les zones ZIEP.

No permetre activitats que passin per corriols de "nova" creació.

Posar cadenes o altres elements que impedeixin el pas pels camins per tal d'evitar la circulació de vehicles motoritzats.

## Boles granítiques i elements geològics

### INTERÈS I FRAGILITAT

- La sobrefreqüentació al voltant d'aquests elements pot causar-ne l'erosió i el seu deteriorament. Associats a aquests elements hi ha fauna (caus o refugi d'animals com ratpenats i teixons) i flora associada.
- Les coves i cavitats són el refugi temporal de ratpenats amenaçats, invertebrats...



### REGULACIÓ

- El PE prohibeix expressament activitats que puguin causar una alteració greu de les boles granítiques

No permetre activitats massives que passin pel costat d'aquests elements, per evitar molèsties directes o l'efecte crida posterior a l'activitat.

## Elements del patrimoni construït

### INTERÈS I FRAGILITAT

- Són elements d'elevat valor que es poden malmetre amb facilitat i les conseqüències molts cops són irreversibles.



### REGULACIÓ

- Poden ser llocs perillosos per desprendiments o per risc de caigudes.

No permetre el pas d'activitats massives pel mig o molt a la vora d'aquests elements.



A part dels elements exposats, també es vol fer èmfasi en tres activitats que cal tenir en compte a l'hora d'establir unes bones pràctiques: les activitats nocturnes, l'abocament de deixalles i l'activitat cinegètica.

## Activitats nocturnes

### INTERÈS I FRAGILITAT

- Hi ha animals nocturns i/o crepusculars que necessiten tranquil·litat en aquestes hores (alimentació, reproducció, dispersió...). Per altra banda, els animals diürns també els cal descansar durant les hores nocturnes.
- El trànsit de persones causa enlluernaments, sorolls i contacte directe amb els animals que transiten a la nit.
- Dificultat d'evacuar persones si hi hagués alguna emergència com per exemple un incendi forestal.

### REGULACIÓ

- S'autoritzen les activitats nocturnes.

Limitar el número d'activitats nocturnes.

En l'època de cria i aparellament (març a juny) no autoritzar-les.



## Abocament de deixalles

### INTERÈS I FRAGILITAT

- L'acumulació de brossa és l'efecte més visual de la freqüentació, però també el més fàcil d'evitar.
- Les restes orgàniques poden crear habituació a la fauna.



### REGULACIÓ

- Al informes d'autorització s'adverteix que no es poden llençar deixalles. També s'obliga a fer-ne la recollida posterior.
- El Pla Especial prohibeix l'abocament de deixalles i la contaminació (Art. 66.6 i 66.7).

Es poden establir bon hàbits, com ara començar les activitats dins dels nuclis urbans.

## Activitats cinegètiques

### INTERÈS I FRAGILITAT

- Les caminades s'han de compatibilitzar amb les activitats cinegètiques. La caça major és una activitat regulada i necessària per a la conservació (senglar i cabirol).



### REGULACIÓ

- S'informa a les APC quan hi ha activitats d'UP autoritzades que passen per les àrees privades de caça.



### 3.2.3. El futur

- La intensificació de l'ús públic al parc va a l'alça. Caldria plantejar les bones pràctiques en un escenari on l'ús encara sigui més gran i també la possibilitat de generar acords flexibles que permetin ajustar els usos (grau d'increment d'ús, descoberta de nous elements a protegir, de nous coneixements...).
- Seria interessant implantar un sistema d'avaluació objectiu de l'impacte real després d'algunes activitats (àrbitre ambiental o avaluador de l'activitat).
- Caldria fer més recerca aplicada de la interacció dels usos recreatius i el medi natural per tal de poder gestionar millor l'accés dels visitants a les àrees naturals.

## 4. Pautes i regulacions de les bones pràctiques

---

Són múltiples els aspectes que s'han considerat per tal de construir un relat que doti de criteri i ens dugui a l'establiment de pautes i regulacions d'activitat organitzada dins l'espai protegit. En resum, poden parlar de dos grans grups on es recullen aquestes pautes que han de conduir les activitats que es realitzin dins l'àmbit del Parc de la Serralada de Marina.

El document de Bones pràctiques per a activitats excursionistes a la Xarxa de Parcs Naturals de la Diputació de Barcelona (<https://parcs.diba.cat/web/marina/tramits>), ens serveix per concretar aquells aspectes generals de l'organització de les activitats organitzades al Parc. Aquest mateix document demana una concreció específica en cada un dels espais naturals protegits.

El segon grup de pautes i regulacions específiques, s'ha elaborat considerant la diagnosi presentada de l'ús públic al parc, l'informe de conservació i les propostes sorgides a partir del debat amb les entitats que participen en les trobades anuals.

## 4.1. Pautes i regulacions generals<sup>2</sup>

### Introducció

Aquest document de Bones Pràctiques per activitats excursionistes s'ha elaborat de manera conjunta per part de la Federació d'Entitats Excursionistes de Catalunya (FEEC) i la Xarxa de Parcs Naturals de la Diputació de Barcelona, amb la voluntat de col·laborar i de consensuar aquells aspectes fonamentals per poder dur a terme caminades, activitats excursionistes i curses de muntanya, de manera compatible amb la conservació dels valors dels espais naturals on es duen a terme.

En els darrers anys, tant la Federació com la Diputació de Barcelona han constatat un notable increment de les activitats organitzades de caràcter excursionista que es realitzen als espais naturals i, d'una manera especial, d'aquelles que tenen un component competitiu. Aquest creixement s'ha produït tant des d'un punt de vista quantitatiu, nombre d'activitats i nombre de participants, com des del punt de vista qualitatiu, diversitat en les modalitats competitives.

Aquest document es fonamenta en l'interès per la conservació de l'entorn natural i en la voluntat de que les activitats excursionistes que s'organitzin a la Xarxa de Parcs Naturals serveixin per posar en valor el seu patrimoni natural i cultural, contribueixin al foment del desenvolupament socio-econòmic del seus municipis i compleixin els requisits esportiu d'una pràctica organitzada, que ha de resultar atractiva per als seus participants.

Val a dir que l'excursionisme té, al nostre país, una llarga història i una sòlida tradició de contribució activa a la presa de consciència de la importància de la conservació del patrimoni natural i cultural. En aquest sentit, aquestes activitats poden esdevenir un instrument per a la difusió i la posada en valor d'aquells aspectes d'interès de la zona on es duen a terme, amb referències a l'escenari de l'activitat com espai protegit. Això permet que, mitjançant una informació adequada, les activitats que es duguin a terme en un espai natural protegit puguin oferir aquest valor afegit als participants.

D'altra banda, en uns espais habitats com són els espais naturals protegits, també és molt important donar a conèixer aquesta realitat. Informar d'aspectes relacionats amb la propietat privada dels terrenys per on es passa, de la importància de les activitats agrícoles, ramaderes i forestals que duen a terme els seus habitants i donar pautes per evitar interferències amb el desenvolupament d'aquestes i altres activitats que es puguin realitzar en el mateix espai.

És convenient, doncs, facilitar als participants informació relativa a l'entorn: serveis disponibles, aspectes rellevants, elements destacables de patrimoni natural i arquitectònic, per tal de que les activitats excursionistes que s'organitzin, siguin a la vegada motiu de plaer pels participants i acompanyats, eina per un major coneixement i respecte dels Parcs i motor pel desenvolupament sostenible i la millora de la qualitat de vida dels seus habitants.

Finalment, aquest document de bones pràctiques vol esdevenir un marc de referència, amb uns principis generals, que haurien de concretar-se a cada espai protegit a través d'acords específics entre els administradors dels parcs i les entitats excursionistes més representatives de cada àmbit territorial.

Així doncs, els acords entre entitats i administracions dels espais naturals protegits hauran d'abordar els aspectes que s'enumeren a continuació i d'acord amb les orientacions següents:

---

<sup>2</sup> Aquest apartat és còpia del document *Bones pràctiques per a activitats excursionistes a la Xarxa de Parcs Naturals de la Diputació de Barcelona*, elaborat per l'Oficina Tècnica de Parcs Naturals i la Federació d'Entitats Excursionistes de Catalunya

## 1. Principis generals

A l'hora de programar una activitat excursionista organitzada de caràcter col·lectiu dins l'àmbit d'un espai natural protegit, caldrà abordar una sèrie d'aspectes, que es recullen en aquest document i, tanmateix, caldrà prendre en consideració els tres principis generals següents:

- Atès que el principi fonamental és el de la compatibilitat entre les activitats proposades i la conservació dels valors naturals i culturals dels espais on es duen a terme, caldrà incorporar, com a aspectes limitants, la fragilitat del territori, la seva vulnerabilitat, la presència d'espècies especialment protegides de flora o fauna (espècies amenaçades, endemismes, etc.) i la presència d'altres elements singulars del patrimoni natural o cultural (béns culturals protegits).
- Caldrà, en relació amb l'apartat anterior, incorporar les prescripcions normatives específiques dels espais per on discorre l'activitat, i que deriven dels seus plans de protecció o altres documents normatius o d'ordenació.
- Finalment, caldrà vetllar per la compatibilitat de les activitats proposades amb les activitats econòmiques de particulars, amb l'exercici del dret legítim derivat de la propietat i amb les activitats d'altres usuaris.

## 2. Definició del nombre màxim de participants

Convé definir un número màxim de participants pels diferents tipus d'activitat, amb una forquilla que s'aplicarà en funció de les condicions concretes de l'activitat a desenvolupar i de l'espai natural on es dugui a terme, operant com a criteri principal la tipologia de les vies que s'utilitzen, ordenades de major a menor capacitat de càrrega: pista pavimentada, pista de terra, sender, corriol; i com a criteris secundaris els següents:

- Les activitats cronometrades, amb caràcter competitiu, basades en la velocitat, admeten un menor nombre de participants.
- Els itineraris de major llargària permeten admetre un major nombre de participants, en disminuir la concentració.
- La proporció del recorregut dins els límits de l'espai protegit o d'altres zones de protecció especial, constitueix un factor limitant del nombre de participants
- L'època de l'any, en funció dels indrets on es duen a terme les activitats i de les espècies de flora i fauna presents pot ser determinant a l'hora d'admetre i autoritzar determinades activitats o d'establir-ne limitacions.
- Activitat nocturna o diürna: les activitats nocturnes tenen caràcter excepcional i el nombre de participants ha de disminuir durant aquesta franja horària.

## 3. Tipologia i número d'activitats

Cal adaptar el número d'activitats de cada modalitat a les limitacions derivades del règim de protecció de cada espai natural i, per altra banda, es pot promoure una imatge de qualitat vinculada a l'espai natural protegit com a escenari.

- Proposar una programació anual de les activitats, fixant el límit del número d'activitats de cada tipologia que es poden dur a terme. A tal efecte es consideren com a tipologies, aquelles admeses per la FEEC.  
A aquestes modalitats cal afegir les modalitats que es puguin admetre en el futur, com ara la marxa nòrdica, així com altres tipologies no competitives que es puguin proposar, com ara les caminades populars o aplecs.
- Considerar la possibilitat de concentrar esdeveniments en un cap de setmana, i així crear esdeveniments per a diferents tipus de públic i per a diferents edats, generant així una mena de "festa de la muntanya" a l'espai protegit, amb voluntat de divulgació i, al mateix temps, de foment del desenvolupament econòmic local.
- Es convenient plantejar, en funció del tipus d'activitat i de la zona on es porten a terme, la limitació del total d'activitats que es realitzen a cada espai protegit.

#### **4. Recorregut**

- La tipologia de camins a utilitzar per les activitats organitzades per ordre de prioritat serà:
  - Pistes de la xarxa rodada.
  - Xarxa de senders del Parc.
  - Altres senders senyalitzats
  - Camins i corriols que figuren grafiats a la cartografia excursionista de referència, actualitzada.
  - Els que figurin a l'inventari de camins, quan aquest existeixi.
  - De forma excepcional i puntualment per enllaç, altres senders existents.
  - No s'admet la realització de proves i activitats col·lectives camp a través, ni l'obertura o modificació de camins.
  - Excepcionalment i si les característiques de l'indret ho permeten, es podria senyalitzar circuits d'orientació d'extensió limitada.

Condicions de l'inici del recorregut:

- La primera part del recorregut (10% – 15%) serà per pista ample per facilitar el posicionament dels participants i evitar aglomeracions. En funció del nombre de participants pot ser exigible un mínim del 60% del recorregut per pista ample.
- En funció del número de participants i de les característiques del punt d'inici serà convenient la sortida esglaonada.

#### **5. Recepció dels participants i punts d'inici i final de l'activitat**

Capacitat per acollir als participants i públic previsible:

- Sempre que sigui possible l'inici s'ha de fer en un nucli urbà.
- El punt d'inici de l'activitat ha de tenir la capacitat d'acollida necessària.

Capacitat d'aparcament:

- Cal preveure les necessitats d'aparcament per participants i acompanyants i utilitzar les àrees d'aparcament autoritzades o les especialment habilitades.
- Cal tenir en compte que l'activitat ha de ser compatible amb altres possibles activitats que hi hagi en aquest punt d'inici, i en tot cas no ha d'afectar a altres visitants i usuaris.

Possibilitat d'arribar amb transport públic i d'organitzar transport col·lectiu:

- Prioritzar punts d'inici on es pugui arribar en transport públic.
- Organitzar o fomentar l'ús del transport col·lectiu per part dels organitzadors.

#### **6. Informació i promoció de l'activitat**

Difusió de l'activitat:

- La difusió abans de dur a terme l'activitat ha de descriure el tipus d'activitat, el públic a qui va adreçada, etc.
- La difusió haurà de destacar el caràcter d'espai natural protegit així com els objectius socials de conservació dels espais naturals.
- Evitar posar referències concretes de les finques i utilitzar imatges o expressions que puguin evocar pràctiques incompatibles o inadequades.
- Cal tenir les autoritzacions necessàries abans de fer difusió de l'itinerari i abans d'obrir les inscripcions.
- Donar a conèixer als participants el document de bones pràctiques.

Reglament de normes de comportament dels participants:

- És convenient que existeixi aquest reglament i que es lliuri a l'administració de l'espai protegit. Ha d'incloure aspectes generals, com el document de bones pràctiques, que s'hauria d'incorporar als reglaments existents, així com aspectes específics de l'activitat concreta.
- L'organització signarà un document de compromís amb l'espai protegit, garantint el compliment de les bones pràctiques i les condicions pactades. Al mateix temps, si els organitzadors ho estimen convenient, poden plantejar que tots els participants signin, al seu torn, un document de compromís individual.
- Quan la prova discorre en la seva totalitat o en part per un espai natural protegit, resulta recomanable la creació de la figura de l'àrbitre ecològic, com a responsable del seguiment de tots els aspectes relacionats amb el respecte del medi natural

Els usuaris han de poder informar-se de les modificacions del traçat, anul·lació de l'activitat, o altres incidències per telèfon, web o altres mitjans:

- Qualsevol informació que sigui interessant abans de realització de l'activitat és important que es pugui difondre de la forma més efectiva, de forma especial les modificacions d'última hora.

En cas de lliurament d'obsequis o material als participants, prioritzar aquells que ajudin a transmetre els valors propis de l'activitat excursionista i de l'espai protegit, amb criteris de sostenibilitat i de promoció de l'activitat econòmica local.

## **7. Seguretat**

Assegurança pels participants:

- Recomanar la obligatorietat que els participants estiguin federats, per disposar de totes les cobertures que això suposa.
- Per cobrir la responsabilitat civil l'entitat ha de disposar de la corresponent assegurança (d'acord amb la legislació vigent).

Control de l'arribada dels participants

:

- Per assegurar l'arribada de tots els participants cal utilitzar algun sistema de control: control als avituallaments, targetes, xips, etc.

Altres aspectes de seguretat:

- Facilitar als participants un telèfon de contacte de la organització per tal de poder comunicar qualsevol tipus d'incidència durant la realització de l'activitat.
- En punts amb elevada presència de vehicles prendre mesures per minimitzar els riscos.
- Recomanar material i equipament necessari per poder fer l'activitat en condicions, en funció del grau de dificultat, de l'estat del recorregut i de les condicions meteorològiques.
- Cal evitar recorreguts que suposin un risc per la seguretat de l'usuari.
- Cal atendre les indicacions que pugui fer la Direcció General de Protecció Civil a través dels comunicats del CECAT i l'activació dels diferents plans d'emergència o les indicacions del personal del Parc si es produeixen condicions meteorològiques o d'altra naturalesa que suposen un alt risc.
- Cal que els organitzadors de les activitats hagin previst itineraris o dates alternatives per si s'ha de suspendre l'activitat o modificar-ne el recorregut.
- És convenient disposar de servei d'ambulància als indrets adequats per a disposar d'un servei d'evacuació en cas de necessitat



- En cas que es donin les condicions que determina la legislació vigent, l'entitat organitzadora haurà de disposar del Pla d'autoprotecció.
- Cal incorporar, com a criteri a l'hora de determinar els recorreguts, la existència de prou zones amb cobertura de telefonia per a emergències. En aquest sentit, la senyalització existent als parcs ("cobertura 112"), que ho indica, és una informació amb la que cal comptar

## 8. Senyalització i instal·lacions

Necessitat de senyalització, tipologia i identificació:

- La senyalització serà temporal, amb utilització d'elements temporals que no suposin un impacte per al medi ni afecti altres usuaris. Amb caràcter general, la utilització de pintura, calç o guix no està permesa. La utilització de pintura ecològica autolisolvent, amb un ús puntual i limitat, que, en cap cas, podrà afectar la vegetació o les roques, haurà de ser explícitament autoritzat pel parc.
- La senyalització per activitats nocturnes serà reflectant.
- S'ha de tendir a que aquesta senyalització temporal tingui algun distintiu de la organització que faciliti la identificació per part dels participants.
- Sempre que sigui possible, convé utilitzar la senyalització ja existent com a substitutòria i com a suport de la senyalització de l'activitat.

Es pot reutilitzar o reciclar:

- L'opció de planxes, plaques plastificades o altres suports durables permet que siguin reutilitzats.

Col·locació i retirada de la senyalització temporal:

- La senyalització es col·locarà, com a màxim 24 hores abans i només amb caràcter excepcional s'admetrà una major antelació. S'haurà de treure el mateix dia i excepcionalment es podrà retirar l'endemà.
- Si es preveuen afectacions de la mobilitat, caldrà informar-ho mitjançant la senyalització pertinent amb una setmana d'antelació.

Emplaçament dels avituallaments:

- Per als avituallaments, convé evitar els llocs molt freqüentats o que poden suposar algun risc.

Emplaçament de sanitaris:

- En funció de les aglomeracions que es puguin produir a l'inici, final o determinats trams de l'activitat, caldrà disposar de cabines de serveis sanitaris.

Altres instal·lacions:

- Totes les instal·lacions tindran caràcter provisional i es retiraran el mateix dia o en un termini de 24 hores.

## 9. Neteja i gestió dels residus

L'organització ha d'assumir la responsabilitat de la neteja i la retirada de residus que puguin ocasionar als participants en l'activitat, a banda de transmetre-los-hi una missatge clar de minimització de residus.

Criteris per reduir el volum de residus generats:

- Evitar generar residus: gots reciclables i evitar embolcalls.
- Promoure la utilització de dispensadors d'aigua, evitant ampolles.
- Pot resultar eficaç la implantació d'algun sistema d'identificació dels residus, associat a penalitzacions als participants.

Recollida selectiva dels residus generats:

- Posar bosses o recipients per facilitar la recollida selectiva de residus.
- Assegurar la recollida selectiva, com a mínim a l'inici, al final i en els punts de parada.
- És recomanable que els residus es recullin en contenidors, fora de l'àmbit de l'espai natural protegit.

## **10. Autoritzacions**

- S'han de tramitar totes les autoritzacions necessàries, especialment per tal de definir el traçat.
- Cal demanar permís als propietaris de les finques per on passa l'activitat, a menys que es pugui constatar que es transita per camins de titularitat o ús públics.
- Convé seguir un ordre sistemàtic en la sol·licitud d'autoritzacions:
  - Propietaris-Parc-Ajuntaments-Trànsit - Altres administracions.
- Cal respectar l'antelació necessària per a les sol·licituds d'autoritzacions: com a norma general, 30 dies.
- Caldrà determinar quina administració autoritza en darrera instància l'activitat. Als espais protegits i per analogia amb altres activitats esportives, sembla raonable que sigui l'administració gestora de l'espai. D'altra banda les activitats reconegudes i incloses en el calendari oficial de la FEEC ja compten amb l'autorització de la Federació.
- En determinats supòsits, quan es tracti d'activitats massives i amb un considerable desplegament de mitjans, que podrien produir un impacte significatiu, es podrà exigir als organitzadors el dipòsit d'una fiança, com a garantia del compliment de les condicions establertes.

## **11. Altres recomanacions pels participants**

Bastons:

- Si es porten bastons, fer-ho amb la punta de goma als corriols o indrets amb pendent pronunciat.

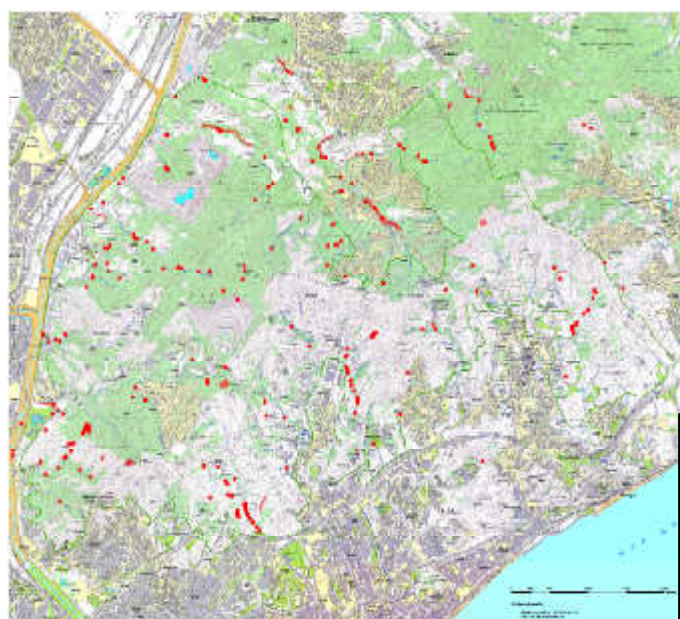
## 4.2. Pautes i regulacions específiques

Amb caràcter general, el grup de treball entén que davant la possibilitat que es puguin posar en perill zones fràgils o elements prioritaris del patrimoni natural i cultural del parc, s'ha de portar a terme una conducta restrictiva i segons principis de prevenció que garanteixin la preservació dels valors de l'espai natural protegit.

Atenent l'establiment de les zones i punts segons el seu grau de fragilitat, es tipifiquen maneres d'actuar segons aquesta zonificació:

### 4.2.1. Zones amb elements prioritaris i alta fragilitat (semàfor vermell):

No són permeses les activitats organitzades



### 4.2.2. Activitats per corriols, zones sensibles (semàfor groc): s'estableixen les regulacions següents:

Per criteris tècnics es podria regular l'accés si s'observen trams erosionats o en procés de recuperació

#### Caminant

- Nombre màxim de participants: 500/activitat.
- Nombre total màxim anual de participants: 3000.

#### Corrent:

- Nombre màxim de participants: 250/activitat.
- Nombre total màxim anual de participants: 1000.

#### Activitats en horari nocturn:

- No són permeses

#### Orientació:

- No són permeses



En bicicleta:

- No són permeses

#### **4.2.3. Activitats per pistes (semàfor verd), s'estableixen les regulacions següents:**

Caminant<sup>3</sup>

- Nombre màxim de participants: 1000/activitat.
- Nombre total màxim anual de participants: 6000.

Corrent<sup>3</sup>:

- Nombre màxim de participants: 750/activitat.
- Nombre total màxim anual de participants: 4000.



Activitats en horari nocturn<sup>4</sup>:

- Nombre màxim de participants: 250/activitat.
- Nombre total màxim anual de participants: 1000.

Orientació:

- Nombre màxim de participants: 250/activitat.
- Nombre total màxim anual de participants: 1000.

En bicicleta:

- Nombre màxim de participants: 300/activitat.
- Nombre total màxim anual de participants: 1000.

(Veure taula resum al final del document).

#### **4.2.4. Regulacions significatives:**



- 1) Activitats en horari nocturn no són permeses a les zones considerades com d'alta fragilitat (semàfor vermell) ni a les zones considerades com a sensibles (semàfor groc).
- 2) Les activitats d'orientació no són permeses a les zones considerades com d'alta fragilitat (semàfor vermell) ni a les zones considerades com a sensibles (semàfor groc).
- 3) Els elements del patrimoni arquitectònic i arqueològic que estiguin catalogats seran tractats com a punts prioritars i fràgils (veure apartat 4.2.1 d'aquest document), essent necessari que l'organització de l'activitat disposi de personal que, col·locat

---

<sup>3</sup> En el supòsit que el tram per corriol sigui mínim (<10% del recorregut) i sense alternativa possible es podrà considerar que el 100% del recorregut passa per pista

estratègicament, vetlli per un correcte desenvolupament de l'esmentada activitat de manera que es garanteixi la preservació d'aquests elements.

- 4) Les bicicletes de muntanya no poden circular per corriols, rieres, camps a través, camins d'amplada inferior a tres metres
- 5) Quan coincideixin dos o més activitats en el temps i en un mateix recorregut o en una part del mateix i siguin incompatibles, seran desestimades o informades desfavorablement aquelles sol·licituds que hagin estat enregistrades amb posterioritat; és a dir, les sol·licituds seran ateses per ordre de data del registre.
- 6) Les activitats organitzades no podran suposar en cap cas l'obertura de nous camins o vies.
- 7) A més d'aquestes consideracions, les activitats organitzades estan subjectes a la normativa legal vigent que sigui d'aplicació.

## Taula resum regulacions

TIPOLOGIA D'ACTIVITAT	ZONES AMB ELEMENTS D'INTERÈS	RESTA DE PARC	
		CORRIOL	PISTA
<b>CAMINANT</b>	<b>0</b>	<b>500*</b> <b>3000</b>	<b>1000**</b> <b>6000</b>
<b>CORRENT</b>	<b>0</b>	<b>300*</b> <b>1200</b>	<b>750**</b> <b>4000</b>
<b>NOCTURNA</b>	<b>0</b>	<b>0</b>	<b>300**</b> <b>900</b>
<b>ORIENTACIÓ</b>	<b>0</b>	<b>0</b>	<b>300</b> <b>900</b>
<b>BICICLETA</b> <b>NO CURSES</b>	<b>0</b>	<b>0</b>	<b>300</b> <b>900</b>

<b>Max. participants</b> <b>Max. anual</b>
---

\*Per criteris tècnics es podria regular l'accés si s'observen trams erosionats o en procés de recuperació

\*\*En el supòsit que el tram per corriol sigui mínim (<10% del recorregut) i sense alternativa possible es podrà considerar que el 100% del recorregut passa per pista