

CONCLUSIONS

POLICIA LOCAL

Resultats any 2014

INTRODUCCIÓ

Aquest document té per objectiu oferir una reflexió dels principals resultats de la desena edició del Cercle de Comparació Intermunicipal de Policia Local, i fer un anàlisi dels indicadors treballats durant els tallers del 2015.

L'informe s'estructura en dues parts: en la **primera part** es fa una anàlisi global dels indicadors, la informació es presenta seguint el següent esquema de treball:

Dimensió encàrrec polític / estratègic

- ✓ Policia de Trànsit
- ✓ Policia de Seguretat
- ✓ Policia Assistencial
- ✓ Policia Administrativa

Dimensió Usuari /Client

- ✓ Garantir una bona cobertura del servei
- ✓ Oferir un servei de qualitat als ciutadans

Dimensió Valors Organitzatius

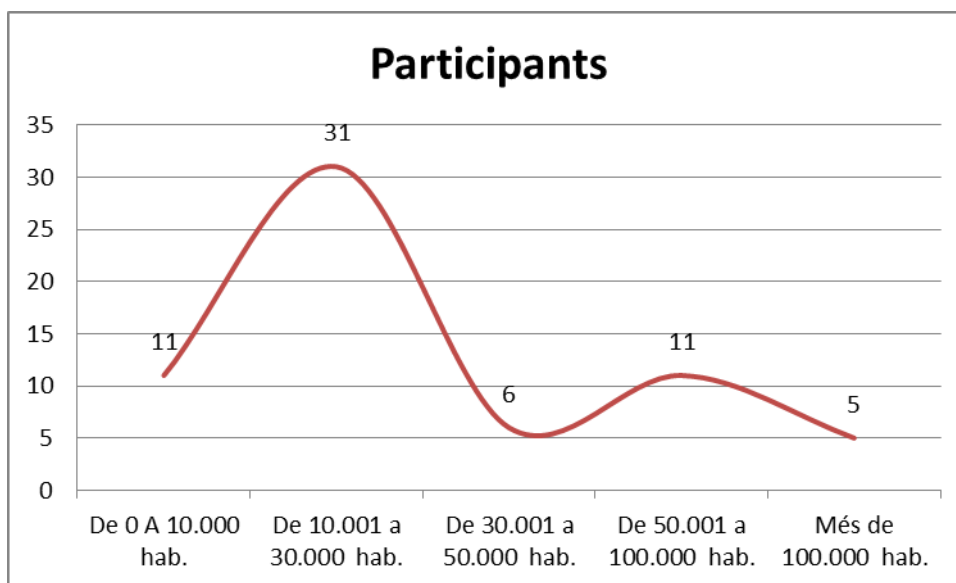
- ✓ Oferir un servei de qualitat (model de gestió)
- ✓ Promoure un clima laboral positiu pels treballadors
- ✓ Millorar les habilitats dels treballadors
- ✓ Reflectir l'estructura de gènere del personal

Dimensió Econòmica

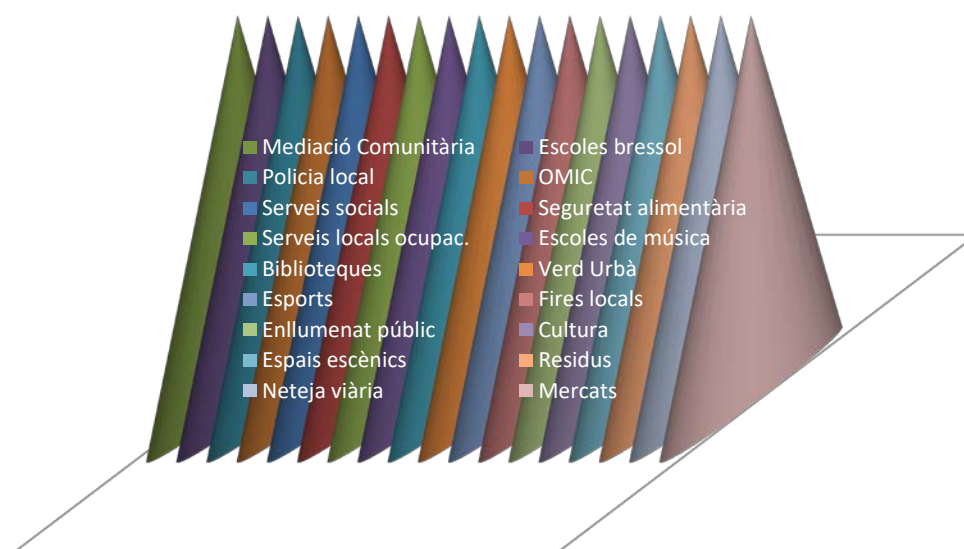
- ✓ Disposar dels recursos adequats
- ✓ Finançar i Gestionar adequadament el servei
- ✓ Disposar d'uns costos unitaris adequats

En cadascú dels apartats els indicadors s'avaluen segons diverses perspectives:

- **Avaluació temporal:** on es destaquen les variacions dels indicadors i les seves tendències, a nivell d'evolució temporal.
- **Avaluació per dimensió poblacional:** es destaquen aquelles diferències significatives entre els municipis entre 10.000 i 30.000 habitants (inclou onze municipis de menys de 10.000 habitants) i els municipis de més de 30.000 habitants.



- **Avaluació transversal:** es comparen els indicadors comuns als 18 serveis analitzats en els Cercles de Comparació Intermunicipals (En la dimensió Valors Organitzatius / Recursos Humans i Econòmica).



En la **segona part** de l'informe s'analitzen els tallers de millora.

Finalment tanca aquest informe un **resum de conclusions finals**.

En el Cercle de Comparació Intermunicipal de Policia Local d'enguany, destaquem les següents xifres:

- Aquest any, s'han incorporat al cercle de policia tres policies locals: Rubí, Sant Vicenç dels Horts, Santa Maria de Palautordera.
- En quant a l'evolució del nombre de participants, el cercle ha passat de 15 municipis l'any 2006, a les 64 policies actuals.
- El 66,25 % dels municipis de més de 10.000 habitants de la província de Barcelona (exclosa la ciutat comtal) participen al Cercle de Policia. Cal també destacar, que en aquesta edició participen onze policies de menys de 10.000 habitants
- Els municipis que participen al cercle de policia de més de 10.000 hab., representen el 76,91% de la població de més de 10.000 habitants (exclosa la ciutat comtal) de la província.
- L'estructura del Quadre Resum d'Indicadors és la següent:

54 indicadors, agrupats en 4 dimensions i en una addicional d'entorn. La dimensió d'Encàrrec Polític i la de Valors Organitzatius / RRHH aglutinen el 33% dels indicadors totals. El detall es mostra en el gràfic que segueix:

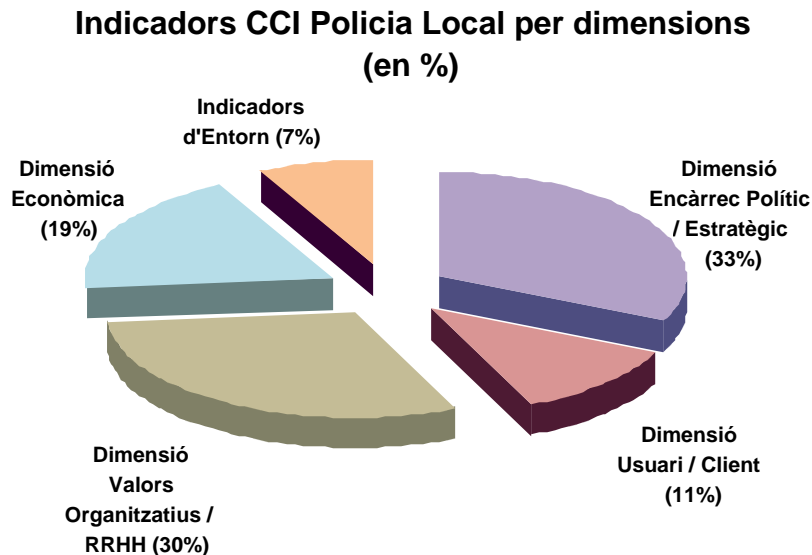
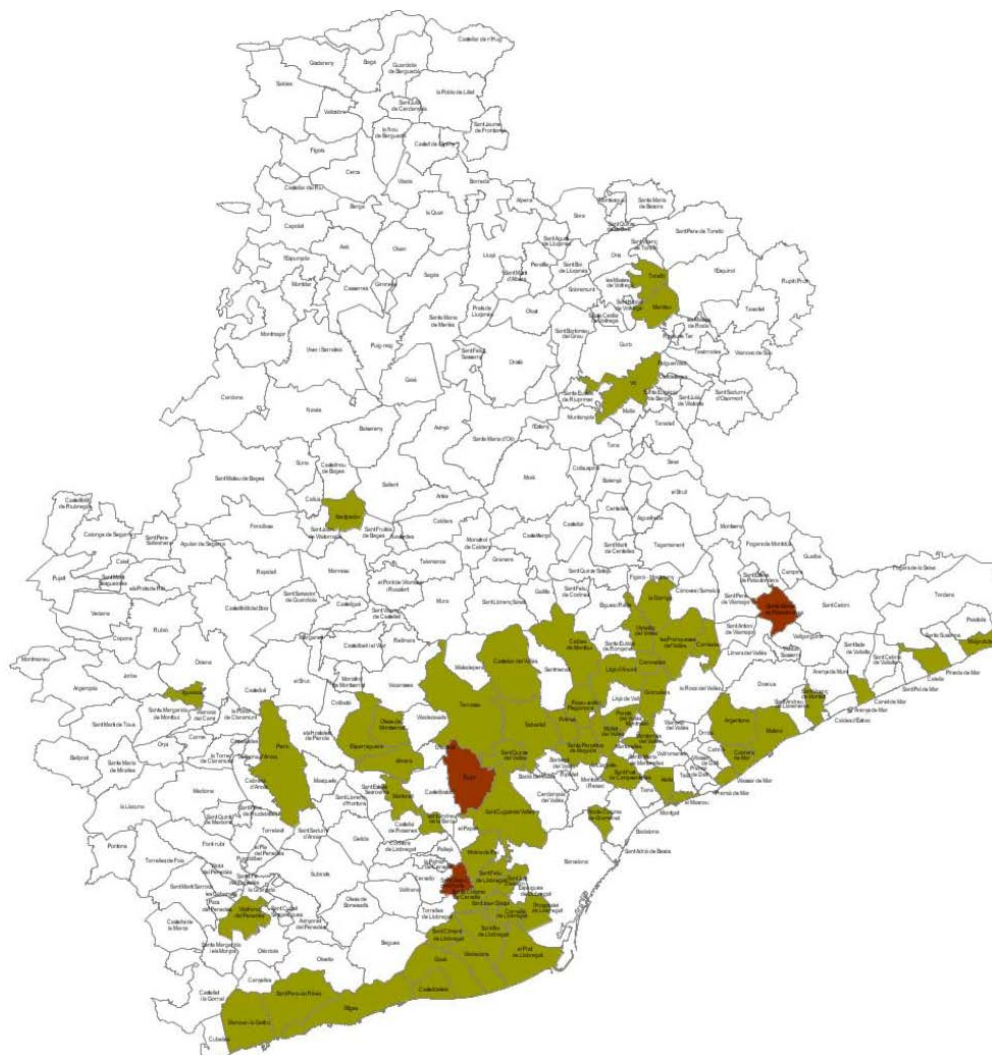


Figura 1: Indicadors del Cercle de comparació de Policia Local per dimensions (%).

- La Classificació dels municipis participants segons la dimensió poblacional és la que segueix:

MUNICIPIS distribuïts per tamany poblacional			
> 60.000 habitants	Entre 25.001 i 60.000 habitants	Entre 15.000 i 25.000 habitants	< 15.000 habitants
Castelldefels	Cerdanyola del Vallès	Caldes de Montbui	Abrera
Cornellà de Llobregat	Gavà	Canovelles	Alella
Granollers	Igualada	Cardedeu	Ametlla del Vallès, L'
Hospitalet de Llobregat, L'	Martorell	Castellar del Vallès	Argentona
Mataró	Mollet del Vallès	Esparreguera	Cabrera de Mar
Prat de Llobregat, El	Pineda de Mar	Franqueses del Vallès, Les	Canet de Mar
Rubí	Sant Andreu de la Barca	Garriga, La	Lliçà d'Amunt
Sabadell	Sant Feliu de Llobregat	Malgrat de Mar	Palau-solità i Plegamans
Sant Boi de Llobregat	Sant Joan Despí	Manlleu	Polinyà
Sant Cugat del Vallès	Sant Pere de Ribes	Masnou, El	Sallent
Santa Coloma de Gramenet	Sant Vicenç dels Horts	Molins de Rei	Sant Climents de Llobregat
Terrassa	Santa Perpètua de Mogoda	Montornès del Vallès	Sant Fost de Campsentelles
Viladecans	Sitges	Olesa de Montserrat	Sant Vicenç de Montalt
Vilanova i la Geltrú	Vic	Parets del Vallès	Santa Coloma de Cervelló
	Vilafranca del Penedès	Piera	Santa Maria de Palautordera
		Sant Just Desvern	Santpedor
		Sant Quirze del Vallès	Torelló
		Vilassar de Mar	

Figura 2: Municipis participants segons tamany poblacional. Els municipis de color verd (taula) i taronja (mapa) corresponen a les noves incorporacions (any 2014).



1. ANÀLISI GLOBAL DELS INDICADORS

▶ Encàrrec polític

La dimensió d'Encàrrec Polític / Estratègic compta amb divuit indicadors relacionats amb la consecució dels objectius finals del servei, així com la qualitat del servei.

✓ **Polícia de Trànsit:** Indisciplina viària

En matèria de policia de trànsit, la Indisciplina viària definida als cercles, recull el nombre total de denúncies de trànsit per cada 1.000 habitants. També analitza d'una forma més específica el percentatge de denúncies greus i molt greus sobre el total de denúncies, el percentatge de vehicles denunciats en controls preventius de velocitat, així com el percentatge d'alcoholèmies positives respecte el total efectuades.

Com a mitjana global del 2014, en matèria de **denúncies de trànsit** s'observen:

<p>285 Denúncies de trànsit per cada 1.000 habitants</p>	<p>De les quals:</p> <ul style="list-style-type: none">▪ 25 denúncies per excés de velocitat (20 al 2013, 20 al 2012, 18 al 2011, 23 al 2010 i 25 al 2009)▪ 1,8 d'alcoholèmia (1,8 al 2013, 1,9 al 2012, 2,1 al 2011, 2,1 al 2010 i 2,3 al 2009)▪ 0,9 per incompliment en l'ús del cinturó de seguretat (1 al 2013, 1 al 2012, 1,3 al 2011, 1,8 al 2010 i 1,7 al 2009) <p>Destaquem que les denúncies per aquests conceptes, només representen al voltant del 10% de les denúncies totals que es cometen.</p>
---	---

A l'analitzar la concentració i/o dispersió de les dades, s'observa que el 64,5% dels municipis estan per sota la mitjana.

Si analitzem la dada a nivell evolutiu, en general s'observa una disminució de les denúncies de trànsit per cada 1.000 habitants (passa de 338 el 2011 a 285 al 2014), que és més o menys acusat en funció del tram de població:

**Denúncies de trànsit per cada 1.000 hab.
(Evolució trams)**

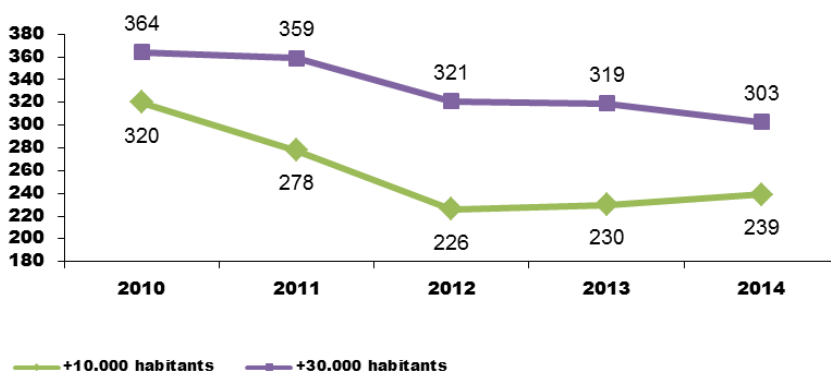


Figura 3: Denúncies de trànsit per cada 1.000 habitants. (Evolució 2010-2014 per trams de població).

- Els municipis d'una dimensió poblacional més petita han disminuït un 25,31% les denúncies de trànsit per cada 1.000 habitants, en el període 2010 - 2014.
- Els municipis de més de 30.000 habitants només les han reduït un 16,75%, en el mateix període analitzat. Són els municipis d'aquest mateix tram poblacional, els que enregistren un lleuger canvi de tendència i incrementen el seu nombre de denúncies de trànsit, especialment a partir del 2012, sense arribar encara a l'actualitat a nivells de 2010 (Veure figura 3).

En el mateix sentit, el percentatge d'autofinançament per taxes i preus públics també ha seguit la mateixa tendència a la baixa que les denúncies de trànsit. En concret el percentatge d'autofinançament per taxes i preus públics s'ha reduït més de dos punts percentuals durant els anys 2010-2012, i el 2013 augmenten, essent el valor per l'any 2013 del 35,3%, tornant-se a reduir el 2014 fins al 30,9%.

Respecte el percentatge de denúncies greus i molt greus de trànsit, la mitjana 2014 és de:

29,2% de denúncies greus i molt greus de trànsit sobre el total de denúncies de trànsit

- Aquest indicador va experimentar un increment important durant el període 2009-2010, degut a un canvi en la reglamentació que va implicar una ampliació en algunes conductes sancionadores.

Si observem les dades, el % de denúncies greus i molt greus va creixent en el temps (29,2% el 2014, 29% al 2013, 27,7% al 2012, 23,9% al 2011 i 22,8% al 2010).

No obstant, al tractar-se d'un percentatge i al donar-se la casuística de la caiguda de les denúncies de trànsit, en termes absoluts, s'ha mantingut constant el nombre d'infraccions greus i molt greus en els tres últims anys. Entre el 2009 i 2010 es pot observar els efectes del canvi en la reglamentació. Es detalla en el gràfic següent:

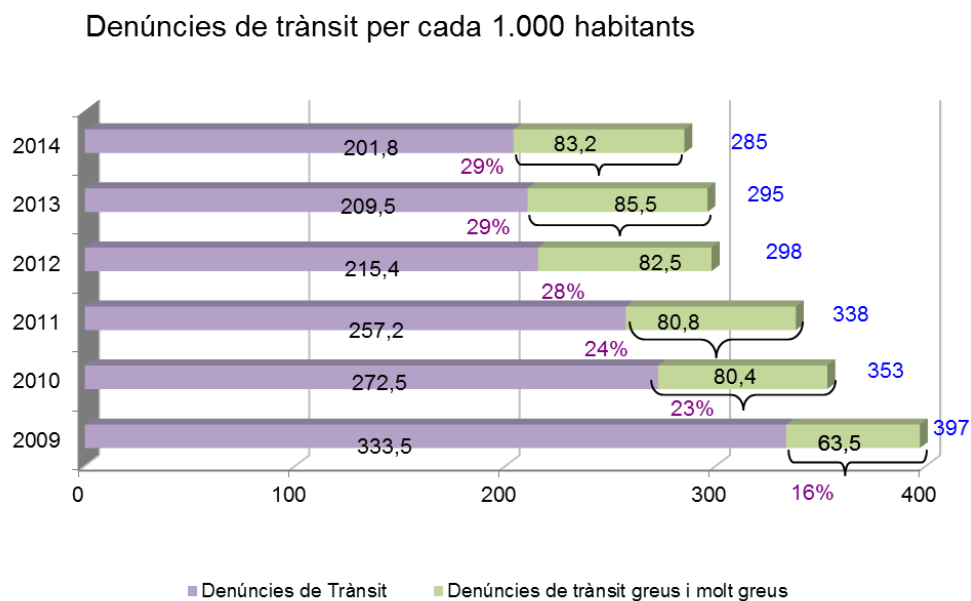


Figura 4: Total denúncies de trànsit per cada 1.000 habitants i % de denúncies greus i molt greus respecte el total. (Evolució 2009-2014).

En relació al **percentatge de denúncies efectuades sobre el total de persones / vehicles controlats**, (en els controls policials específics d'indisciplina viària), els resultats són que en el 2014 s'ha denunciat el següent):

<p style="text-align: center; color: red; font-weight: bold; font-size: 1.2em;">7,7% d'alcoholèmies positives respecte el total de controls d'alcoholèmia realitzats</p>	<ul style="list-style-type: none"> ▪ Aquest indicador repunta el 2014 ▪ 7,7% al 2014 ▪ 7,5% al 2013 ▪ 8,4% al 2012 ▪ 8,2% al 2011 ▪ 7,3% al 2010 ▪ En relació a les dades 2014, el 58 % dels municipis tenen un percentatge d'alcoholèmies positives inferior o igual a la
--	---

	mitjana. (El valor màxim és del 32,2%).
--	---

A nivell de controls de velocitat tenim:

<p>3,2% de vehicles denunciats en els controls preventius de velocitat</p>	<ul style="list-style-type: none"> ▪ Tendència a l'alça: ▪ 3,2% al 2014 ▪ 2,9% al 2013 ▪ 2,4% al 2012 ▪ 2,4% al 2011 ▪ 2,7% al 2010
---	---

✓ **Polícia de Trànsit: Regulació de Trànsit**

Dins de l'apartat de regulació del trànsit destaquem els resultats 2014 següents:

<p>93 Serveis de protecció escolar per cada 1.000 habitants</p>	<ul style="list-style-type: none"> ▪ Tendència a l'alça: ▪ 93 al 2014 ▪ 91 al 2013 ▪ 87 al 2012 ▪ 90 al 2011 ▪ 89 al 2010 ▪ En relació a les dades 2014, el 71 % dels municipis realitzen un nombre de serveis de protecció escolar superior o igual a la mitjana.
--	---

31 Activitats de grua per cada 1.000 habitants

- La mitjana d'aquest indicador ha anat baixant en els últims anys:
- 31 al 2014
- 34 al 2013
- 35 al 2012
- 38 al 2011
- 41 al 2010
- En relació a les dades 2014, només un 21% dels municipis realitzen un nombre major a la mitjana, d'activitats de grua per cada 1.000 habitants. L'interval més comú, és realitzar de 10 a 31 activitats amb el 44% de les observacions.

Si analitzem la dada a nivell evolutiu, en general s'observa una disminució de les activitats de grua per cada 1.000 habitants, que és més o menys acusat en funció del tram de població:

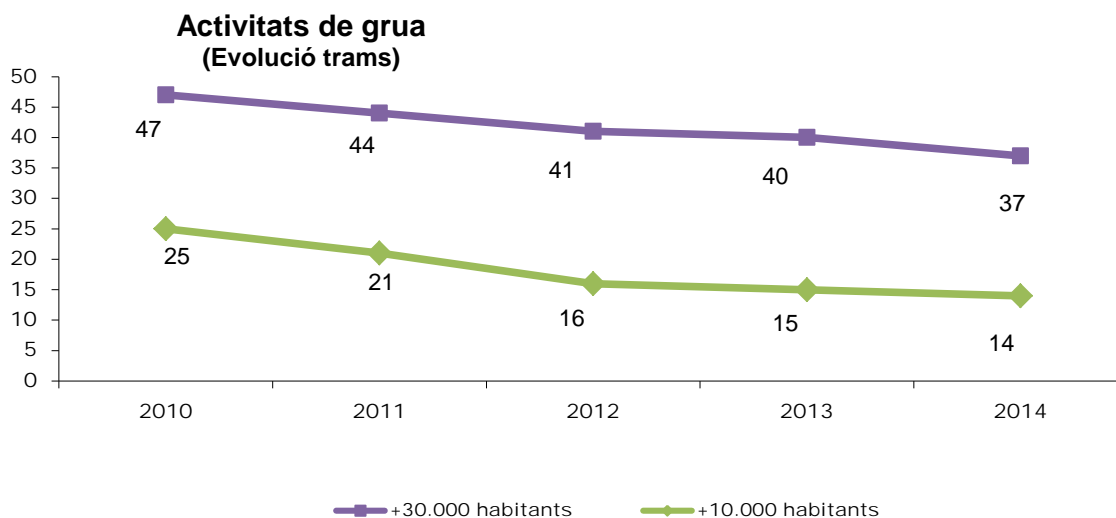


Figura 5: Activitats de grua per cada 1.000 habitants. (Evolució 2010-2014 per trams de població).

- Els municipis d'una dimensió poblacional més petita han anat a la baixa, situant-se les activitats de grua per cada 1.000 habitants al voltant del 14.
- Els municipis de més de 30.000 habitants també disminueixen i es situen en 37 per cada 1.000 habitants.

Per tant, la caiguda de les activitats de grua es manifesta igual que succeeix amb les denúncies de trànsit.

✓ Policia de Trànsit: Accidents de Trànsit

La mitjana 2014 en accidentalitat és la següent:

6,2 Accidents de trànsit per cada 1.000 habitants	<ul style="list-style-type: none">▪ Els accidents de trànsit amb víctimes representen el 40%, i un 7,2% de les víctimes són mortals i greus.
--	--

Tot i haver disminuït progressivament l'accidentalitat total, el nivell d'accidents de trànsit que tenen víctimes, augmenta lleugerament. S'observa en el gràfic següent:

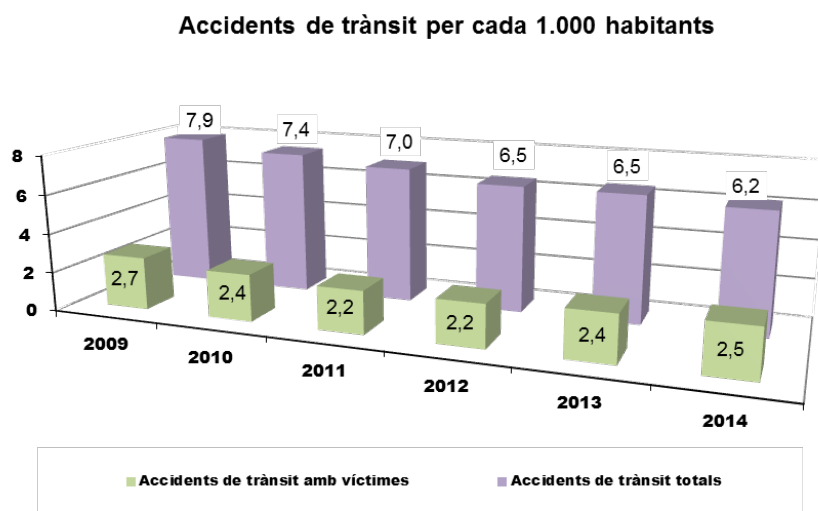


Figura 6: Accidents de trànsit (totals i amb víctimes) per cada 1.000 habitants. (Evolució 2009-2014).

✓ Policia de Seguretat

56 Delictes i faltes per cada 1.000 habitants (Tots els cossos policials)

32% de Delictes i faltes Resoltes respecte el total

- La mitjana d'aquest indicador continua disminuint:
- 56 al 2014
- 59 al 2013
- 63 al 2012
- 61 al 2011
- 63 al 2010
- En relació a les dades 2014, el 33% de les observacions es situen a l'interval següent: de 50 a 70 delictes per cada 1.000 habitants. Amb un màxim de 140 i un mínim 20 delictes.
- Del total de delictes i faltes el 32% es resolen (xifra força estable durant els últims anys).
- I un 23% és enregistrat per la Policia Local.

En el gràfic següent es mostren els resultats del cercle, comparats amb les dades que es disposen de l'informe de Seguretat a Catalunya 2012 de la Generalitat:

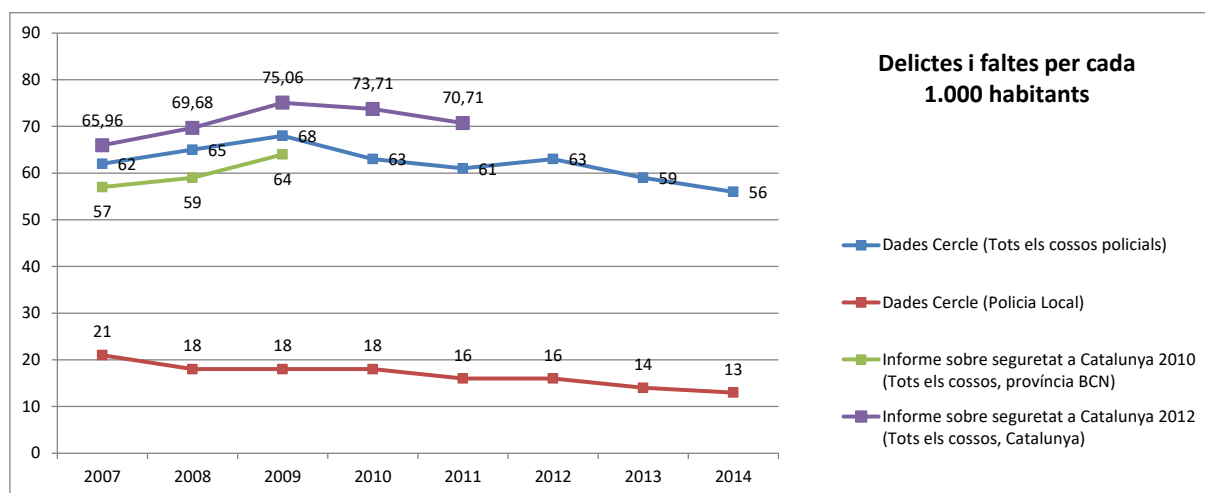


Figura 7: Delictes i Faltes per cada 1.000 habitants. (Evolució 2007-2014). (Dades Cercle, Informe de Seguretat a Catalunya).

Els delictes i faltes per cada 1.000 habitants (tots els cossos policials) dels municipis participants al cercle, es van anar incrementant fins al 2009, després els valors han disminuït fins a xifres similars al

2007. Les dades de tot Catalunya, ratifiquen aquesta tendència a l'increment fins al 2009, i després l'inici del descens.

Amb la comparació també s'observa que la mitjana de delictes i faltes dels participants al cercle, està lleugerament per sota de les dades de tots els cossos a nivell de Catalunya.

Si analitzem les dades a nivell de trams de població, s'observa el següent:

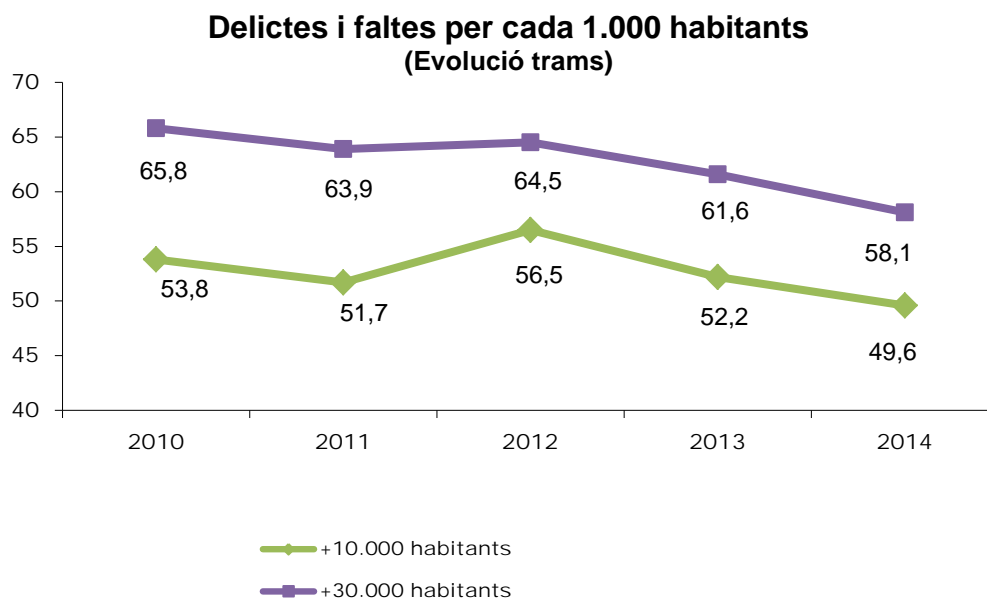


Figura 8: Delictes i faltes per cada 1.000 habitants. (Evolució 2010-2014 per trams de població).

- En el període 2010 – 2014, els dos trams de població segueixen la mateixa tendència a la baixa dels delictes i faltes per cada 1.000 habitants.
- Els municipis de més de 30.000 habitants enregistren un nivell de delictes i faltes superior que els municipis de menys de 30.000 habitants.

En quan al percentatge de delictes i faltes enregistrats per part de la policia local, la mitjana 2014 és del 23%, amb tendència a la baixa en els últims anys.

Si analitzem la informació per trams de població:

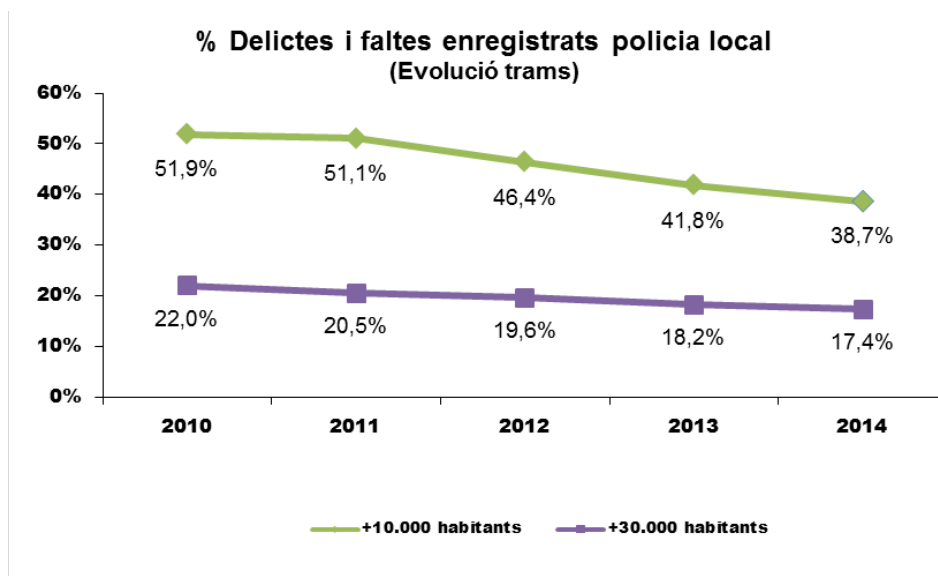


Figura 9: % de Delictes i Faltes enregistrats per la Policia Local. (Evolució 2010-2014 per trams de població).

S'observa que els municipis d'inferior dimensió poblacional, tenen un percentatge de delictes i faltes enregistrats per la policia local major, més del doble, en comparació amb l'altre tram de població. I que en els dos trams, es constata una lleugera tendència a la baixa.

Generalment, s'observa una correlació de l'indicador amb l'existència o no de comissaria de mossos d'esquadra en el municipi. Aquells municipis que no disposen de comissaria de mossos (normalment municipis més petits), acostumen a tenir un percentatge de delictes i faltes enregistrades per la policia local més alt. La correlació és inversa, del 60%:

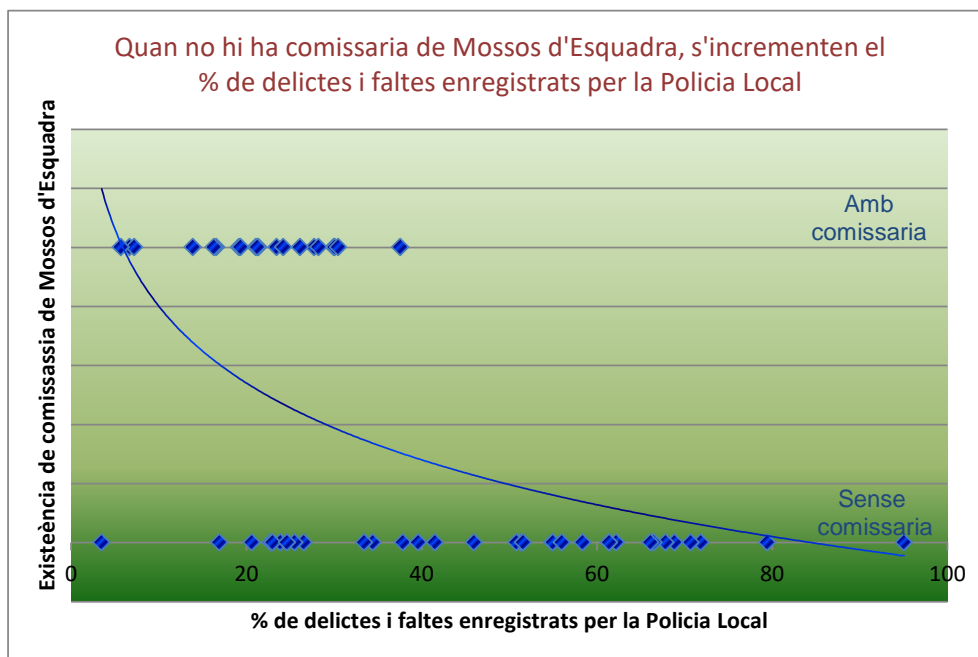


Figura 10. Correlació del % de delictes i faltes enregistrades per la policia local, amb l'existència de comissaria de mossos d'esquadra al municipi.

4,8 Detinguts per cada 1.000 habitants (Tots els cossos policials)

- La mitjana d'aquest indicador disminueix en els últims quatre anys:
- 4,8 al 2014.
- 5,5 al 2013
- 6,3 al 2012
- 6,7 al 2011
- 7,4 al 2010
- El 84% de les observacions al 2014, enregistra d'1 a 6 detinguts per cada 1.000 habitants. El 13% restant, es situa entre 7 i 17 detinguts per cada 1.000 habitants.
- No obstant el percentatge de detinguts realitzats per la Policia Local, està bastant estabilitzat en el temps, al voltant del 25%, tot i que el 2014 és del 23,4%.

Si analitzem les dades per trams de població, s'observa el següent:

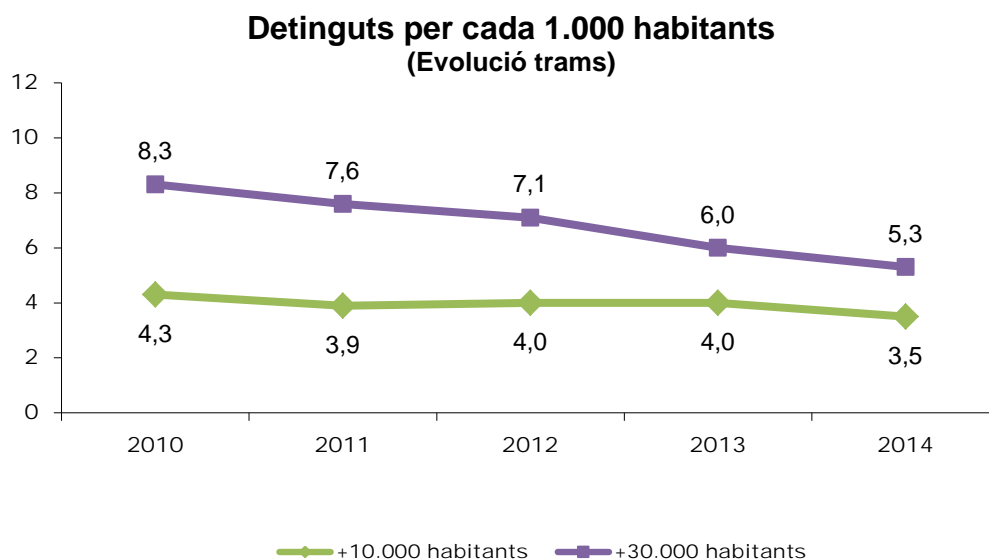


Figura 11: Detinguts per cada 1.000 habitants. (Evolució 2010-2014 per trams de població).

- Que els municipis de més de 30.000 habitants, tenen un nivell de detinguts per cada 1.000 habitants superior a l'altre tram poblacional.
- Pel 2014, el municipis de més 30.000 habitants tenen un 51% més de detinguts per cada 1.000 habitants, si ho comparem amb l'altre tram de població.

En quan al percentatge de detinguts enregistrats per part de la policia local, també existeixen diferències per trams de població. S'observen en el gràfic següent:

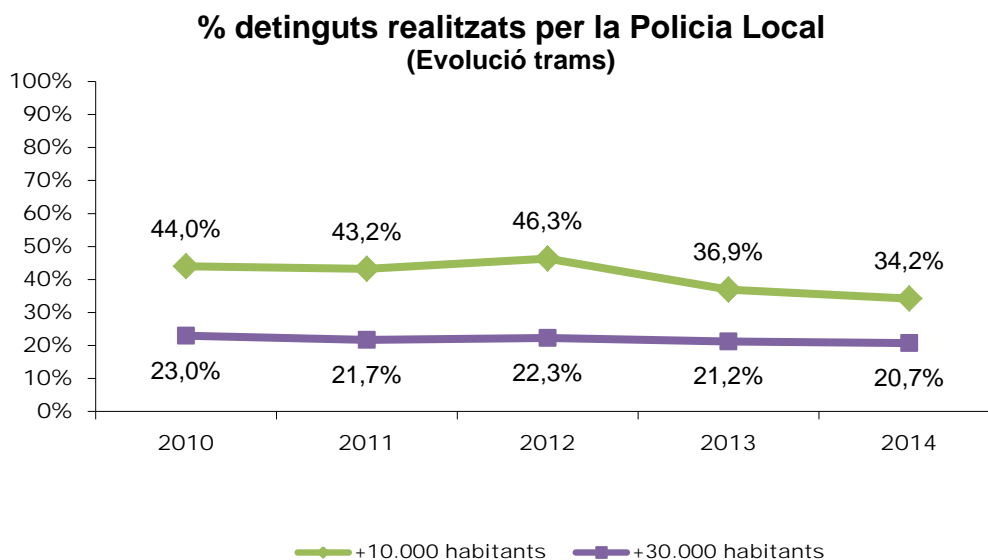


Figura 12: % de Detinguts realitzats per la Policia Local. (Evolució 2010-2014 per trams de població).

- Els municipis de dimensió poblacional més petita, enregistren un percentatge de detinguts realitzats per la policia local notablement superior a l'altre tram de població.

Aquest fet també està relacionat amb l'existència de comissaria de mossos d'esquadra en el municipi, ja que normalment els municipis que no tenen comissaria de mossos (en general, municipis més petits), enregistren un percentatge de detinguts per part de la policia local superior.

✓ Policia Assistencial

Les actuacions assistencials incorporen els següents aspectes: actuacions amb gent gran, amb menors, atenció a la víctima, col·laboracions amb serveis d'emergència, actuacions d'àmbit familiar, persones sense sostre i ajuda a persones.

De mitjana per l'any 2014 s'obté el següent resultat:

39 Actuacions Assistencials per cada 1.000 habitants

- La mitjana d'aquest indicador es manté estable durant els últims anys, al voltant d'aquest valor.
 - Les actuacions més nombroses durant el 2014 són:
 - Les actuacions d'àmbit familiar, amb el 25,9% del total d'actuacions assistencials.
 - Les actuacions de col·laboracions amb serveis d'emergència, que representen el 25,7% respecte el total d'actuacions assistencials
 - I Les actuacions d'ajuda a persones amb el 26%
- Per últim, el 21,4% restant es reparteix entre actuacions amb gent gran, amb menors, atenció a la víctima, i persones sense sostre.

Si analitzem l'indicador per trams de població, es pot extreure la informació següent:

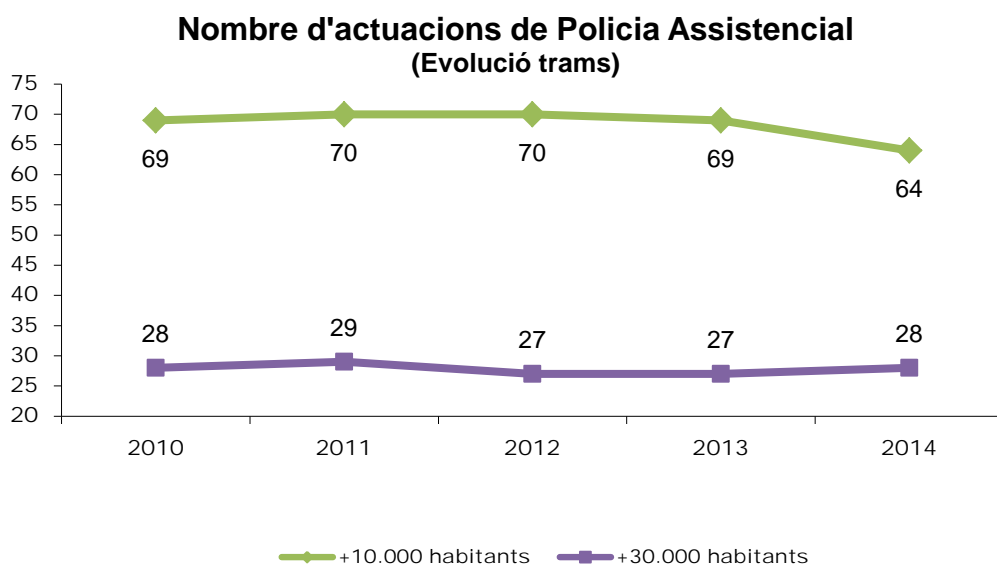


Figura 13: Nombre d'actuacions de Policia Assistencial. (Evolució 2010-2014 per trams de població).

- Que els dos trams de població realitzen un nombre d'actuacions assistencials determinat, i força estable en els últims anys, igual que la mitjana global.
- I que els municipis més petits, realitzen més del doble d'actuacions assistencials per cada 1.000 habitants que el tram de població de més de 30.000 habitants.

✓ Policia Administrativa

71 Actuacions de Policia Administrativa per cada 1.000 habitants

- La mitjana d'aquest indicador es va incrementant en els últims anys. (71 al 2014 67 al 2013, 60 al 2012, 58 al 2011, 53 al 2010)
- Les actuacions administratives es relacionen en quatre àmbits:
 - El primer analitza el nombre de denúncies o actes d'ordenances municipals (s'exclouen les denúncies o actes per ordenances de trànsit) (Amb un pes del 15,2% del total d'actuacions administratives pel 2014).
 - El segon inclou les col·laboracions amb altres administracions (Citacions, notificacions, precintes, embargaments, desnonaments), (Amb un pes del 35,3% del total d'actuacions administratives pel 2014).
 - El tercer inclou les inspeccions policials dirigides al control del medi ambient, comerç i consum i activitats (Amb un pes del 44,1% del total d'actuacions administratives pel 2014).
 - El darrer està format pel nombre d'expedients iniciats durant l'any d'estudi, efectuats per vehicle abandonat a la via pública. (Amb un pes del 5,4% del total d'actuacions administratives pel 2014).

El detall s'il·lustra en el gràfic següent:

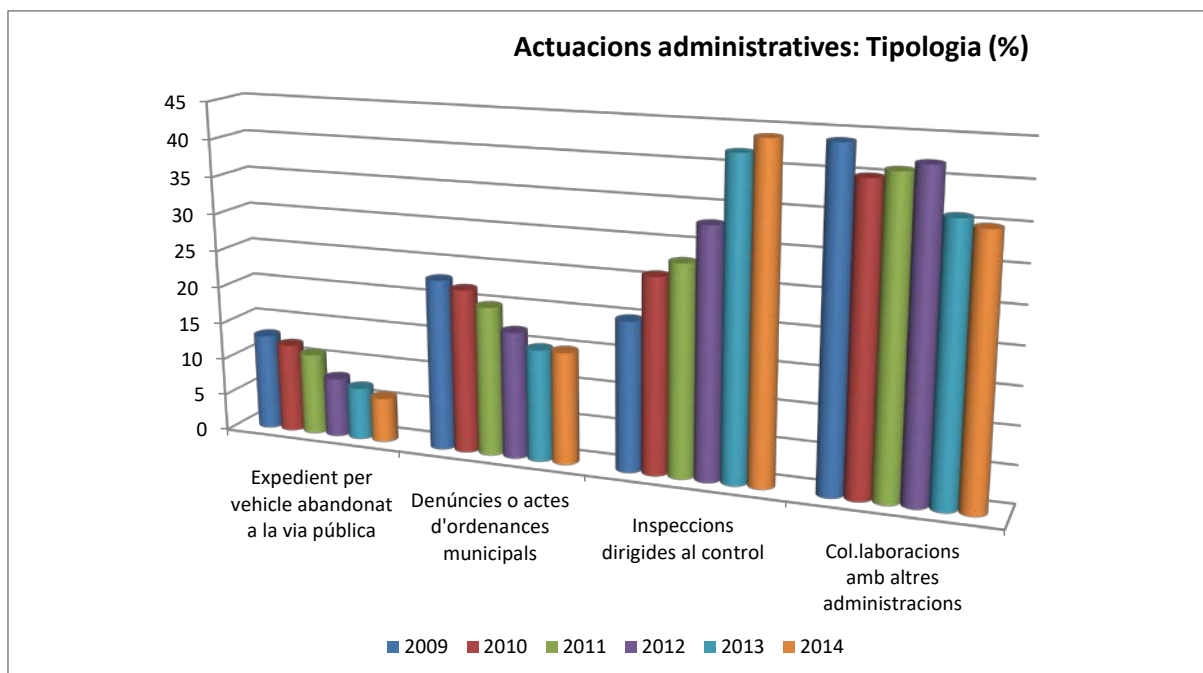


Figura 14: Actuacions administratives. (Evolució 2009-2014, Tipologia en %).

Les actuacions administratives que perden pes són:

- Els expedients per vehicle abandonat en via pública que tendeixen a disminuir en els últims anys. (Al 2009 representa el 13% del total d'actuacions administratives, i al 2014 representa el 5,4%).
- Les denúncies o actes d'ordenances municipals també tendeixen a disminuir (al 2009 representen el 23%, al 2014 el percentatge disminueix fins al 15,2%)
- Les col·laboracions amb altres administracions tendeixen a disminuir (al 2009 representen un 44%, al 2014 un 35,3%)

I l'actuació administrativa que guanya pes són:

- Les inspeccions policials dirigides al control. (Al 2009 representa el 20% del total d'actuacions administratives i al 2014 representa el 44%).

No obstant, en aquest àmbit les diferència entre trams poblacionals més destacada és la següent:

- Els municipis de menys de 30.000 habitants, enregistren al 2014 de mitjana: 35 actuacions de col·laboracions amb altres administracions per cada 1.000 habitants.
- Els municipis de més de 30.000 habitants, n'enregistren 22.
- I aquestes diferències, es mantenen al llarg dels anys.

La dimensió d'usuari / client està formada per sis indicadors relacionats amb la satisfacció dels usuaris, així com la qualitat / cobertura del servei.

✓ **Garantir una bona cobertura del servei**

<p>1,40 Polícies per cada 1.000 habitants</p> <p>1,17 Polícies operatius per cada 1.000 habitants</p>	<p>Durant el 2014, les dotacions policials són les següents:</p> <p>Per cada 1.000 habitants:</p> <ol style="list-style-type: none">1. 1,40 polícies locals (Font: Cercles, dades 2014)2. 2,21 Mossos d'Esquadra (Font: últimes dades disponibles (2011) Informe de Seguretat a Catalunya de la Generalitat)3. 0,88 (FCS: Forces i Cossos de Seguretat de l'Estat) (Font: últimes dades disponibles (2011) Informe de Seguretat a Catalunya de la Generalitat)
---	--

Gràficament, les dotacions policials es representen de la següent manera:

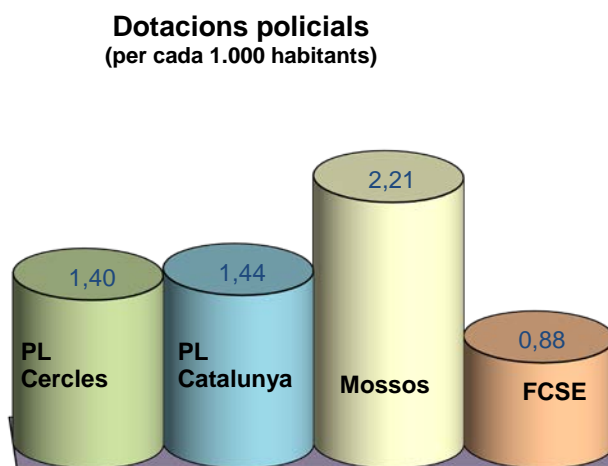


Figura 15: Dotacions policials per cada 1.000 habitants. (Font: Dades Cercle, Informe de Seguretat a Catalunya).

Es destacable mencionar que la ràtio formada per la suma de tots els cossos de policia a Catalunya és de 4,53 efectius, per cada 1.000 habitants.

El gràfic següent mostra els resultats a nivell evolutiu:

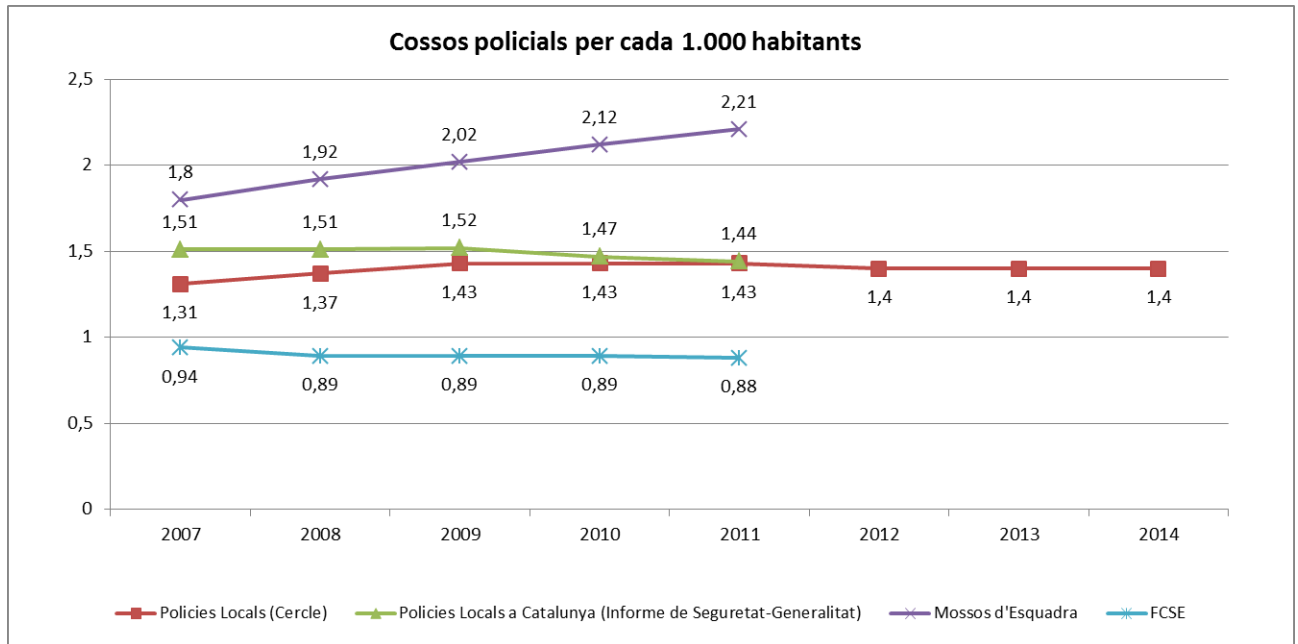


Figura 16: Polícies per cada 1.000 habitants. (Evolució 2007-2014)(Font: Cercle, Informe de Seguretat a Catalunya).

S'observa al 2014, que les plantilles policials (dades cercle) estan estabilitzades en terme de número de polícies (en nombre total d'efectius), però en termes de polícies operatius disminueixen lleugerament com veurem més endavant.

Fins al 2009 s'ha vist un increment de plantilles que s'estabilitza al 2011, seguidament s'inicia una lleugera davallada en els últims tres anys, estabilitzada en els 1,40 polícies locals per cada 1.000 habitants.

S'observa que coincideix la tendència evolutiva a la baixa amb la mitjana del conjunt de polícies de Catalunya, (2009-2011).

L'evolució dels cossos a Catalunya, d'acord amb les dades disponibles, indica que tant el cossos de policia local, com les forces i cossos de seguretat (FCS) de l'Estat continuen perdent efectius i es situen amb 1,44 i 0,88 punts respectivament (Últimes dades disponibles; any 2011).

Analitzant les dades 2014 dels participants del Cercle, observem una correlació inversa del 44%, entre la dimensió de les plantilles policials i el tamany de població. Es mostra en el gràfic següent:

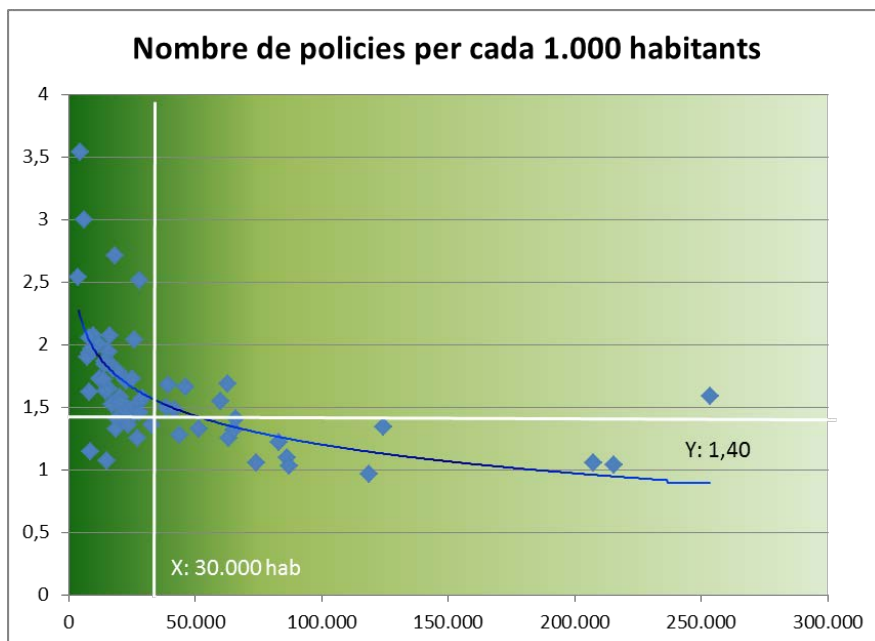


Figura 17: Polícies per cada 1.000 habitants. (Correlació amb tamany poblacional). Any 2014.

Així, del gràfic següent es desprèn la següent informació:

- Només hi ha cinc policies (un 12% del total de participants de menys de 30.000 habitants), amb una població menor a 30.000 habitants i que tinguin una dotació policial inferior a la mitjana (1,40).
- Només hi ha vuit municipis (un 36% dels 22 de més de 30.000 hab. participants), de més de 30.000 habitants amb una dotació policial per sobre la mitjana.
- L'interval que concentra un major nombre d'observacions es tenir d'entre 1,40 – 1,80 policies per cada 1.000 habitants.

A nivell de policies operatius, l'evolució ha estat la següent:

Policies operatius per cada 1.000 habitants

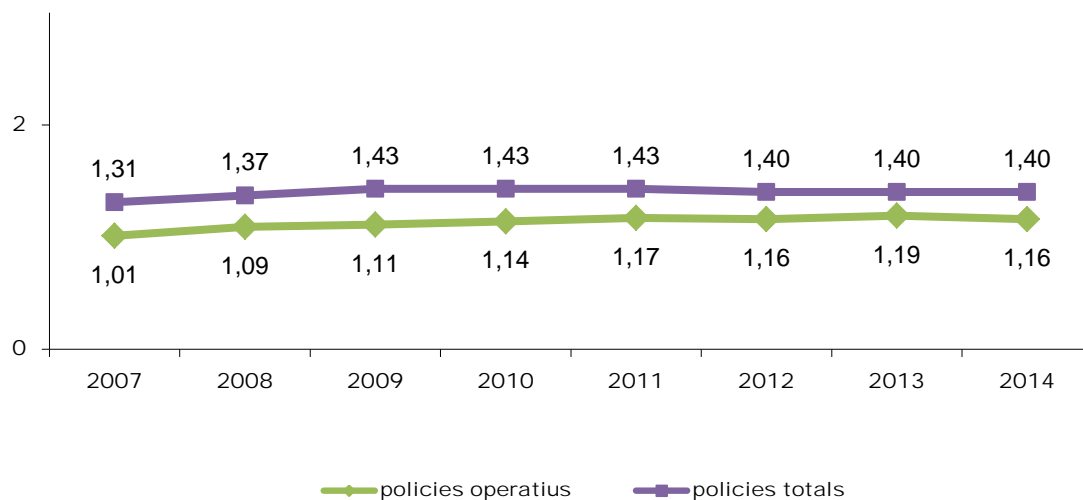


Figura 18: Policies (Totals i operatius) per cada 1.000 habitants. (Evolució 2007-2014).

Es destaca l'esforç per incrementar els policies operatius durant els anys 2009-2014, en un context d'estancament del creixement de les plantilles policials, redistribuint tasques en molts casos.

✓ Oferir un servei de qualitat als ciutadans

El grau de satisfacció del servei de policia local per part de la ciutadania està valorat en un 6,9 (escala sobre 10). S'observa en el gràfic següent:

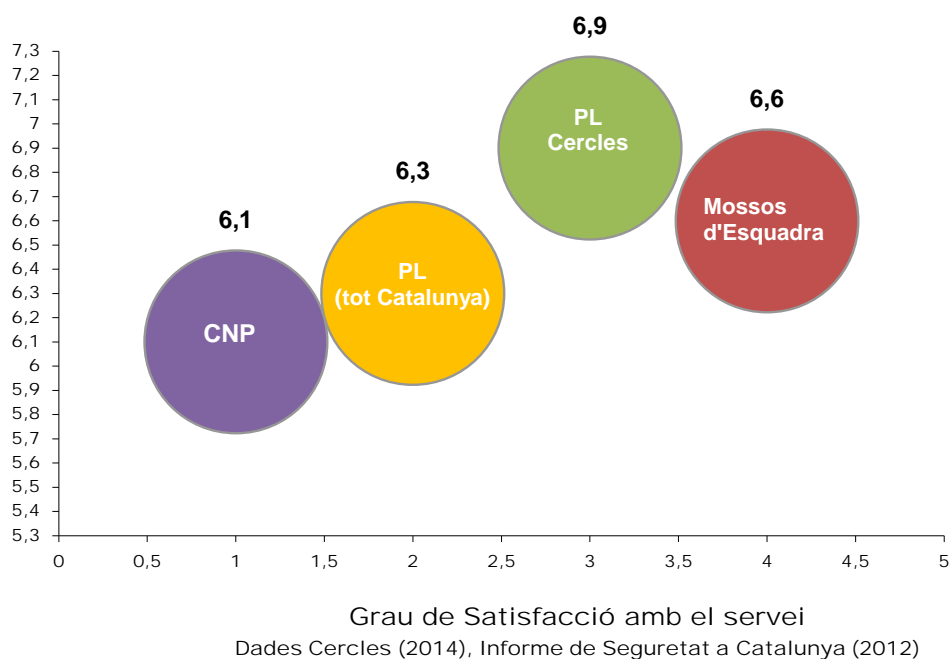


Figura 19: Grau de Satisfacció amb el Servei.

El valor del participants al cercle està lleugerament per sobre del resultat de la policia local de tot Catalunya, segons l'informe de Seguretat 2012.

► *Valors Organitzatius / Recursos Humans*

La dimensió valors organitzatius / RH està formada per setze indicadors relacionats amb el model organitzatiu i de gestió dels RH (com ara retribucions, formació, taxa de presència, satisfacció, càrregues de treball).

✓ Oferir un servei de qualitat (model de gestió)

Els resultats 2014 són els següents:

20 % de Comandaments sobre el total de policies

91% de la plantilla del servei són policies

45 anys és la mitjana d'edat

2,8% dels agents sense curs bàsic finalitzat

2,5% dels policies en segona activitat

Destaquem que:

- El % de comandaments sobre el total de policies, que es mantenen en els últims anys, enregistren un valor superior al tram de població de menys de 30.000 habitants (24% +10.000 habitants; 18% +30.000 habitants).
- La mitjana d'edat de la policia no s'incrementa.
- El percentatge d'agents que no han finalitzat el curs bàsic experimenta un lleuger increment en el 2014, perquè es comença a introduir nous efectius en les plantilles.
- I el percentatge de policies en segona activitat, augmenten en el darrer any, com va essent habitual en dels darrers anys.

És en aquests dos últims indicadors, on s'observen comportaments bastant diferenciats si analitzem els resultats per trams de població:

- Els municipis més petits són aquells que tenen un percentatge d'agents sense finalitzar el curs bàsic més elevat (6,4% +10.000 habitants ; 1% +30.000 habitants).
- En quant al percentatge de policies en segona activitat, són els municipis de més de 30.000 habitants, que enregistren un valor superior (1,4% +10.000 habitants; 3,1% +30.000 habitants).

✓ Promoure un clima laboral positiu pels treballadors

Els resultats 2014 són els següents:

89% de Presència Real

3,0% d'Hores Extraordinàries sobre hores de conveni

4,9% de Permisos i Llicències sobre hores de conveni

9,0% d'Hores de Baixa sobre hores de conveni

26.298 € Salari Brut d'un Agent de Policia

Si observem les dades a nivell evolutiu:

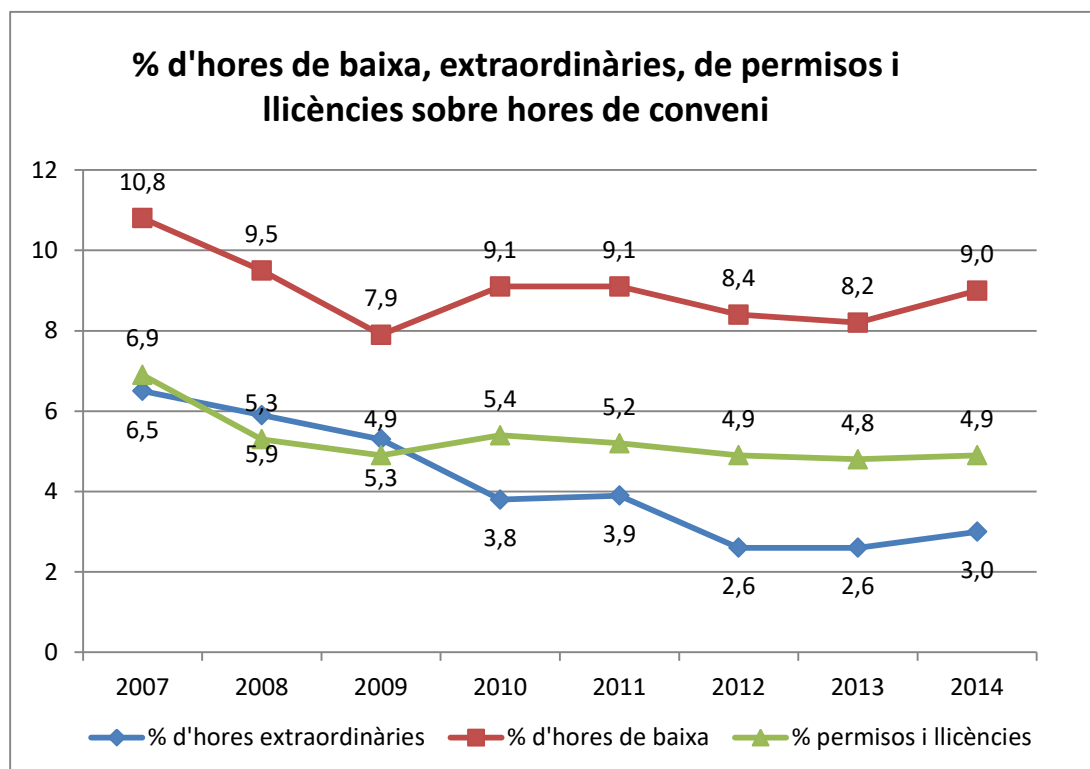


Figura 20: % d'hores de baixa, % d'hores extraordinàries, % de permisos i llicències sobre hores de conveni. (Evolució 2007 – 2014).

El percentatge d'hores de baixa en tot el període, es manté estabilitzat al voltant del 7%-9% en els últims anys.

A nivell estadístic, s'obté que el 71% dels municipis tenen un percentatge d'hores de baixa igual o inferior a la mitjana (9%), essent el màxim valor enregistrat del 21,7%.

En quant al percentatge de permisos i llicències sobre hores de conveni, es detecta que està bastant estabilitzat al voltant del 5%, durant la major part del període.

Les dades reflecteixen que el 49% dels municipis enregistren d'un 2% a 6% permisos i llicències sobre hores de conveni, essent el valor màxim del 12,9%.

Per últim, respecte el percentatge d'hores extraordinàries s'observa que repunten després de la caiguda contínua fins a 2013. Només un 15% dels municipis enregistren un percentatge d'hores extraordinàries per sobre del 5% (Valor Màxim: 11,9%).

A nivell d'avaluació per trams de població, l'indicador on s'observen resultats més diferenciats entre trams, és el de percentatge d'hores de baixa sobre hores de conveni:

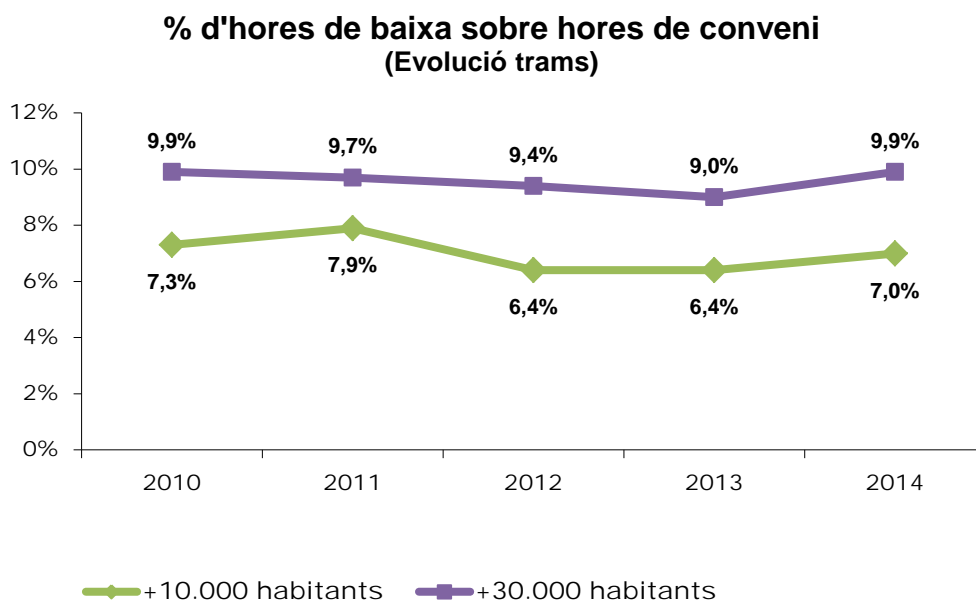


Figura 21: % d'hores de baixa sobre hores de conveni. (Evolució 2010-2014 per trams de població).

- Els municipis de més de 30.000 habitants enregistren un percentatge d'hores de baixa superior a gairebé tres punts percentuals, en comparació amb l'altre tram de població.
- Per ambdós trams, augmenta el percentatge d'hores de baixa sobre hores de conveni, igual que a la mitjana general

Des del punt de vista de l'anàlisi transversal d'indicadors, es compara els resultats (en termes de mitjana global) del servei de policia amb els resultats d'altres serveis analitzats pels Cercles de Comparació Intermunicipal.

Com es detalla en el gràfic següent, el servei de policia local encapçala la llista de serveis amb major percentatge d'hores de baixa (9%) sobre hores de conveni.

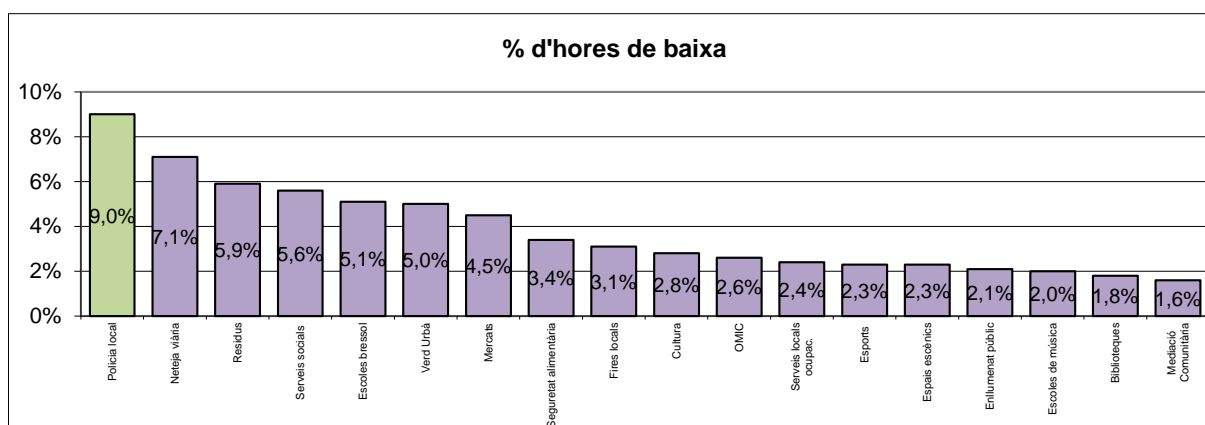


Figura 22: % d'hores de baixa sobre hores de conveni. Tots els serveis participants als Cercles. (Dades 2014)

✓ Millorar les habilitats dels treballadors

Les dades numèriques del 2014:

26 Hores de formació anual rebudes per policia

- La mitjana d'aquest indicador augmenta per primer cop en 4 anys
- 26 hores any 2014
- 21 Hores any 2013
- 21 Hores any 2012
- 26 Hores any 2011
- 35 Hores any 2010
- Respecte les dades 2014, el 52% de les policies realitza de 10 a 25 hores de formació anuals per policia.
- El valor màxim enregistrat és de 117 hores per policia i any.

A nivell de trams de població els resultats són els següents:

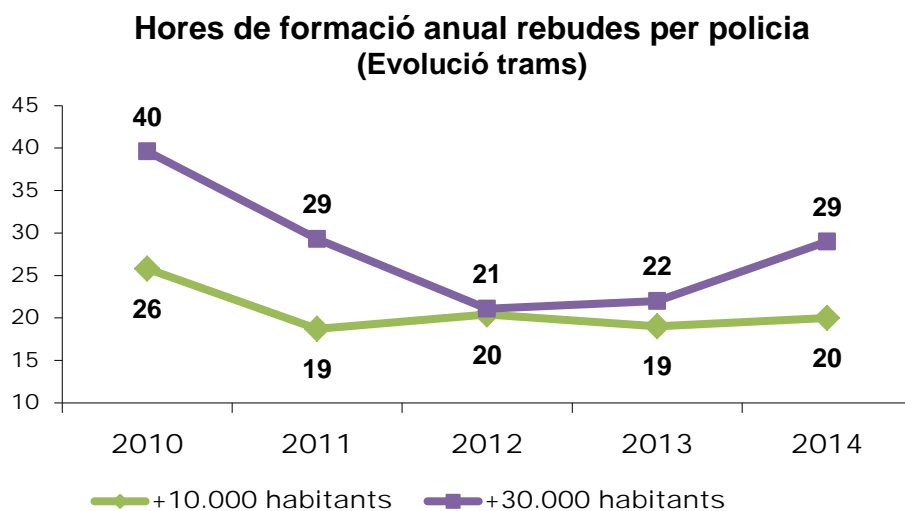


Figura 23: Hores de formació anual rebudes per policia. (Evolució 2010-2014 per trams de població).

- Les hores de formació anuals rebudes per policia repunten el 2014, tot i que s'han reduït al llarg dels últims anys en els dos trams de població.
- Els municipis de més de 30.000 habitants, enregistraven un nombre d'hores de formació anuals per policia, tradicionalment molt per sobre a l'altre tram de població.

A nivell transversal, en relació a les hores de formació per treballador, el servei de policia local és el tercer, amb 26 hores anuals. Val a dir, que s'observa una disminució de les hores de formació a nivell general.

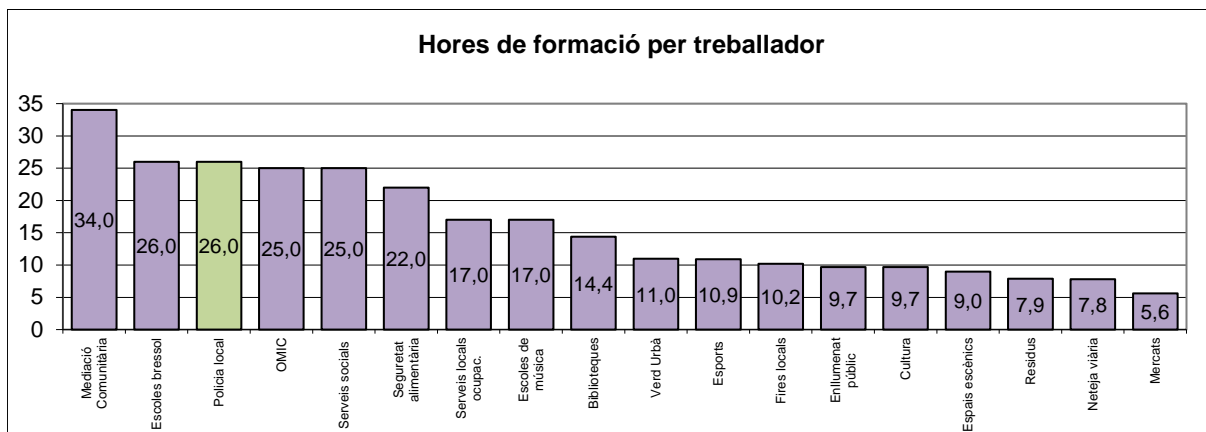


Figura 24: Hores de formació per treballador. Tots els serveis participants als Cercles. (Dades 2014)

26 Accidents laborals per cada 100 policies

- Si fins el 2013, les hores de baixa disminueixen paulatinament fins a estancar-se al voltant del 8%, i augmenten els accidents laborals.
- Pel 2014 repunten les hores de baixa fins al 9% i disminueixen els accidents laborals.
- 26 Accidents per cada 100 policies al 2014.
- 32 Accidents per cada 100 policies al 2013
- 26 Accidents per cada 100 policies al 2012
- 23 Accidents per cada 100 policies al 2011
- 23 Accidents per cada 100 policies al 2010
- Respecte les dades 2014, el 34,5% de les policies enregistra de 10 a 25 Accidents laborals anuals per cada 100 policies.

L'anàlisi anterior es pot observar en el següent gràfic:

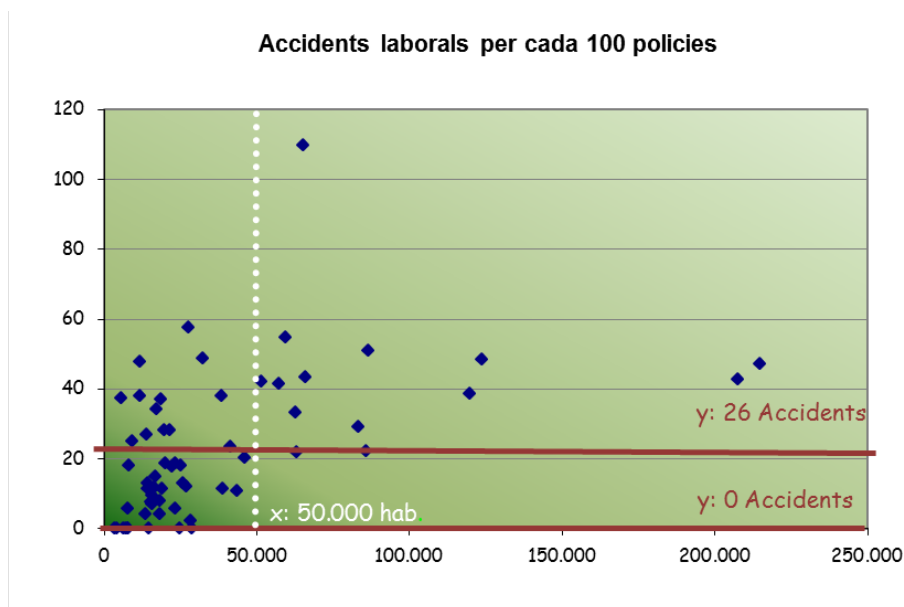


Figura 25: Accidents laborals per cada 100 policies. Correlació amb tamany poblacional. Any 2014

Un 59 % de les d'observacions es concentren a l'interval comprès entre 0 i 26 accidents laborals per cada 100 policies, és a dir, per sota de la mitjana intermunicipal (26)

També es destacable mencionar les diferències per trams de població:

- Els municipis de més població tendeixen a tenir una accidentalitat major.
- Les Polícies Locals de més de 50.000 habitants tenen una accidentalitat superior a la resta, situant-se totes les Polícies Locals per sobre de la mitjana llevat d'un cas.

✓ Reflectir l'estructura de gènere del personal

**11% de Dones policia
respecte el nombre total de
policies**

- El percentatge de dones policia respecte el total de policies, de mitjana per l'any 2014, és de l'11%, xifra similar a l'obtinguda durant els últims anys.
- Les últimes dades de l'informe de seguretat a Catalunya que publica Generalitat, s'esmenta que el percentatge de dones de la policia local de tota Catalunya és del 8,46%, i la xifra de mossos s'eleva fins al 23,21%.

A nivell transversal, pel que fa al percentatge de dones sobre el total de treballadors, la policia local té un percentatge baix de dones incorporades a les plantilles en comparació amb d'altres serveis. Ocupa la penúltima posició amb un 11%.

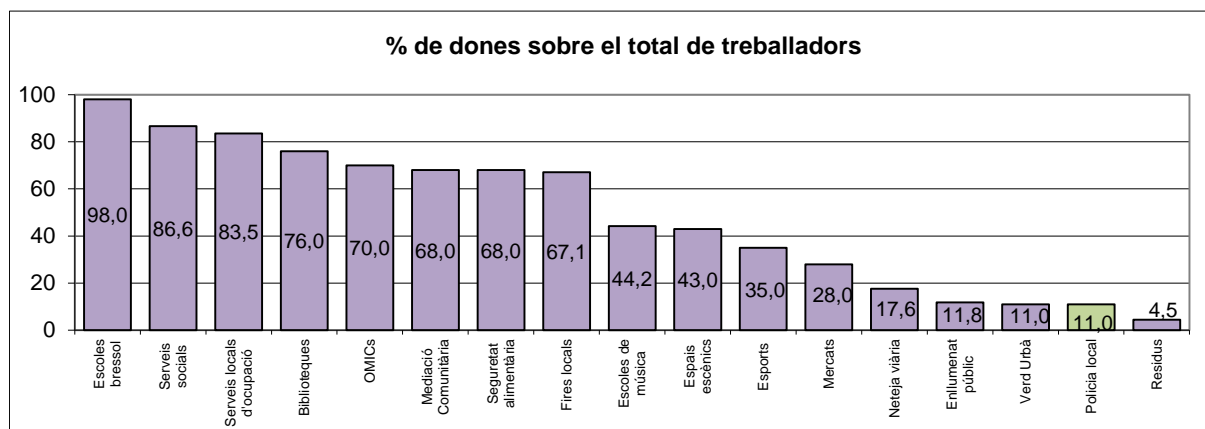


Figura 26: % de dones sobre el total de treballadors. Tots els serveis participants als Cercles. (Dades 2014.)

► **Economia**

La dimensió econòmica està formada per deu indicadors relacionats amb l'ús dels recursos necessaris per prestar el servei, els seus costos associats, així com les fonts de finançament del mateix.

✓ **Disposar dels recursos adequats**

Les dades numèriques del 2014:

<p>75,4€ Despesa corrent per habitant</p> <p>9,2% de la despesa corrent sobre el pressupost corrent municipal</p>	<ul style="list-style-type: none"> ▪ La despesa corrent per habitant és de 75,4€ de mitjana per al 2014. ▪ Aquesta despesa representa el 9,2% de la despesa corrent del pressupost corrent municipal, per al 2014.
---	--

El gràfic següent mostra les dades a nivell evolutiu:

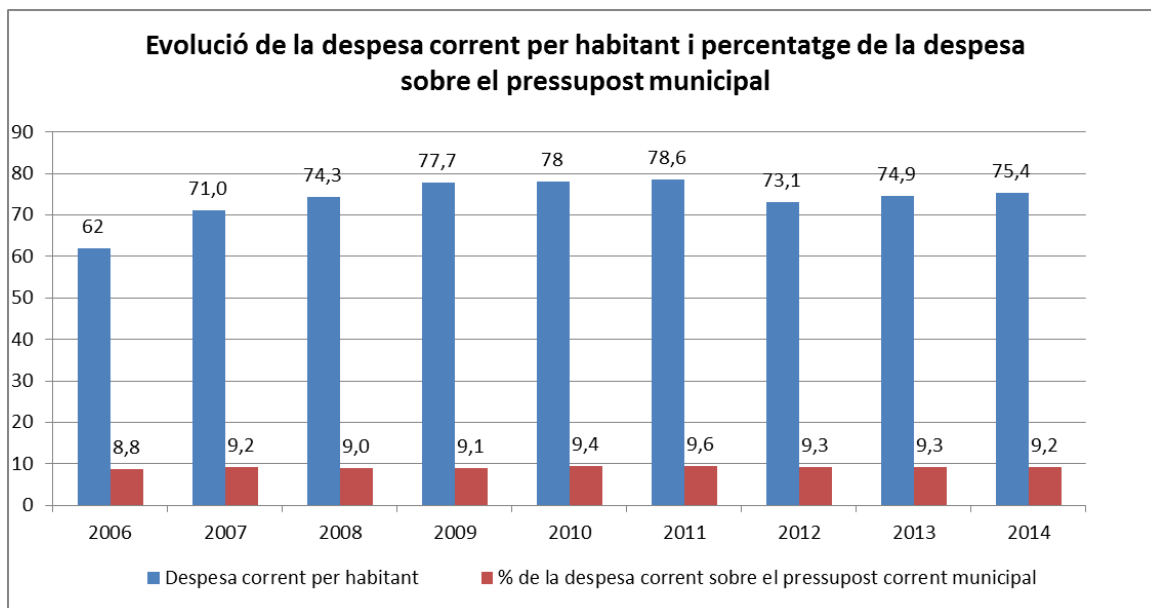


Figura 27: Evolució de la despesa corrent per habitant i del % que representa sobre la despesa corrent municipal. (Evolució Anys 2006-2014).

- La despesa corrent per habitant augmenta lleugerament per segon any consecutiu. L'any 2012 la despesa corrent per habitant va evidenciar el canvi de tendència general que va coincidir amb la disminució del nombre de policies per cada 1.000 habitants enregistrada i la supressió de la paga extraordinària de desembre de 2012.
- A nivell del que representa aquesta despesa, sobre el pressupost corrent municipal, disminueix lleugerament el pes relatiu dins del pressupost corrent municipal (9,2%)

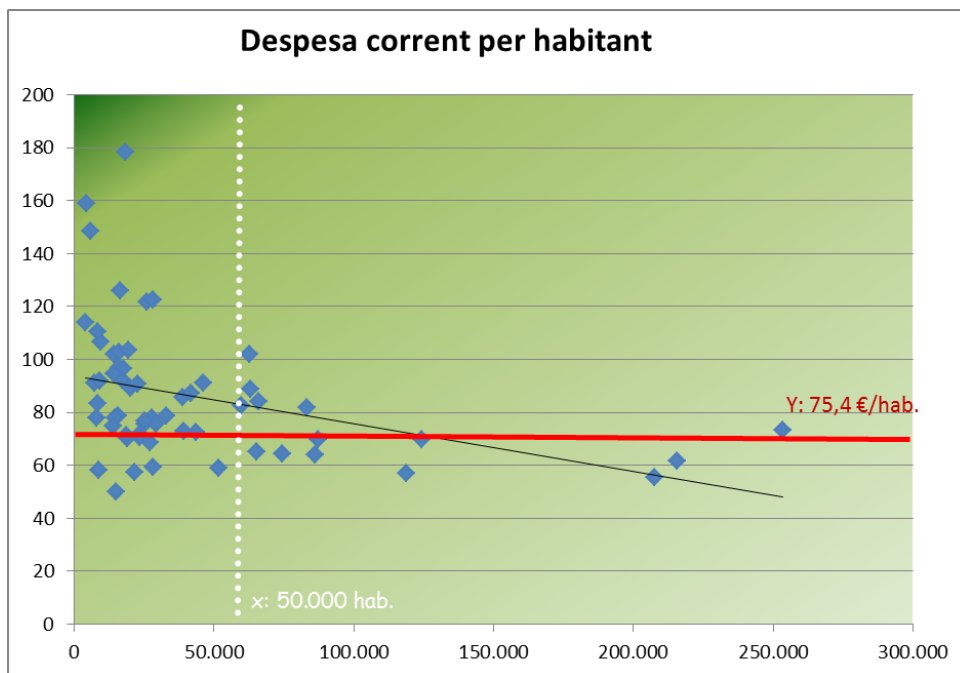


Figura 28: Despesa corrent per habitant. Correlació amb tamany poblacional. Dades 2014.

S'observa el següent:

- El tram més comú és que la despesa corrent per habitant oscil·li entre 60€ i 100€ per habitant. En aquest tram és on concentren el 65% de les observacions.
- Un 22% dels municipis enregistra una despesa corrent per habitant superior als 100€, i només un 12% enregistra menys de 60€ per habitant.

A nivell de trams de població:

- La despesa corrent per habitant es correlaciona amb el tamany poblacional: Els municipis més grans tenen de mitjana, una despesa corrent per habitant més baixa.
- Un altre exemple és que no hi ha cap municipi de més de 50.000 habitants que tingui una despesa corrent per habitant superior als 100€ (Amb excepció d'un municipi).

En l'avaluació transversal es compara els resultats dels indicadors del servei de policia amb els resultats d'altres serveis analitzats pels Cercles de Comparació Intermunicipal.

En relació a la despesa corrent per habitant, el servei de policia local encapçala la llista amb 75,4€ per habitant.

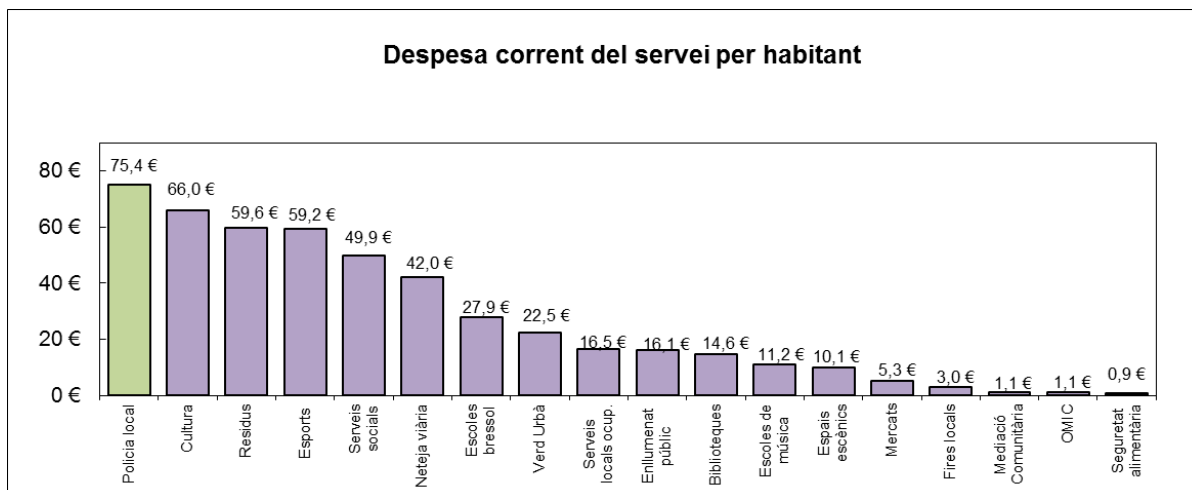


Figura 29: Despesa corrent del servei per habitant. Tots els serveis participants als Cercles. (Dades 2014, exceptuant els serveis de Gestió i Tractament dels Residus, Serveis Socials i Enllumenat Públic amb dades 2013.)

✓ Finançar i gestionar adequadament el servei

Les dades numèriques del 2014:

<p style="text-align: center;">92% de la Despesa corrent és despesa de personal</p> <p style="text-align: center;">31% de la despesa és finançada per taxes i preus públics</p>	<ul style="list-style-type: none"> ▪ El percentatge que representa la despesa de personal sobre la despesa corrent, és un valor que està estabilitzat al voltant del 92% durant els últims anys. ▪ Es destaca una baixada en el percentatge de finançament per taxes i preus públics 30,9 %. ▪ 35,3% finançament per taxes al 2013 ▪ 31,2% finançament per taxes al 2012 ▪ 32,2% finançament per taxes al 2011 ▪ 33,7% finançament per taxes al 2010
---	--

A continuació es representa a nivell gràfic:

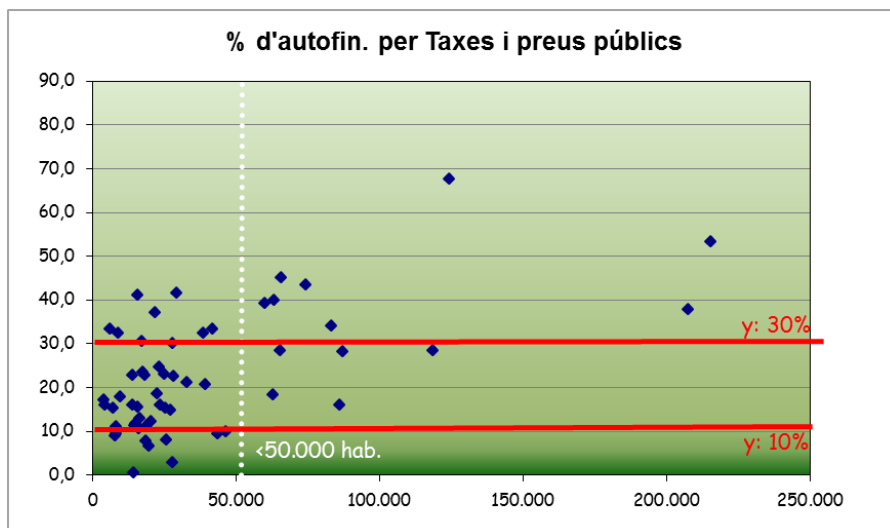


Figura 30: % d'autofinançament per taxes i preus públics. Correlació amb tamany poblacional. Dades 2014.

- El 35% de les observacions enregistren entre un 10% i un 20% d'autofinançament per taxes.
- El percentatge augmenta fins al 53% de les observacions, si ampliem l'interval fins el 30%.
- Només el 32% dels municipis enregistren un percentatge d'autofinançament per taxes i preus públics per sobre la mitjana (30%).
- En el gràfic s'observa que la gran majoria de municipis de menys de 50.000 habitants tenen un percentatge d'autofinançament per taxes i preus públics inferior a la mitjana global. Així mateix, els valors d'autofinançament per taxes més elevats, corresponen a municipis majors de 50.000 habitants .

A nivell de comparativa transversal amb altres cercles de comparació, la policia local local ocupa la sisena posició en terme de finançament per taxes i preus públics.

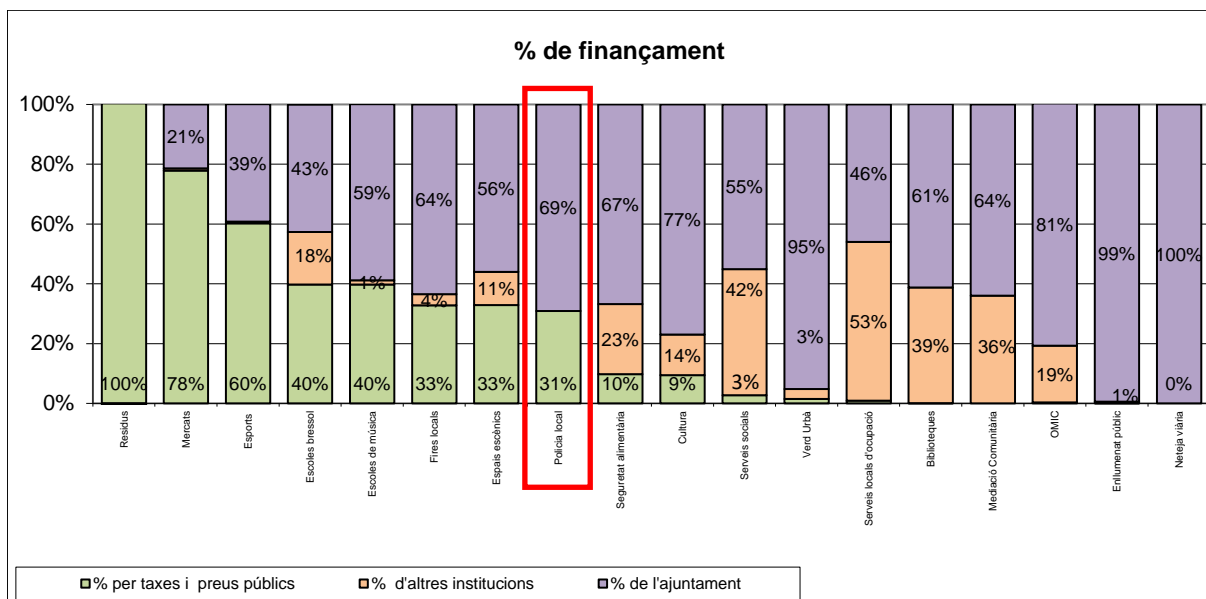


Figura 31: % de finançament. Tots els serveis participants als Cercles. (Dades 2014)

59% d'import cobrat de les denúncies municipals de trànsit

- El percentatge cobrat de les denúncies municipals de trànsit torna a nivells de 2012.
- Entre 2009 i 2013 es va incrementant el valor degut en gran mesura, a un canvi en la reglamentació municipal, que permet la bonificació al contribuent del 50% de l'import de les multes, si el pagament es fa dins del període voluntari. Però al 2014 s'inverteix la tendència, tot i estar molt per sobre del 50% que estàvem abans del canvi de reglamentació.

A nivell de trams de població també s'observen diferències:

% d'import cobrat de les denúncies municipals de trànsit (Evolució trams)

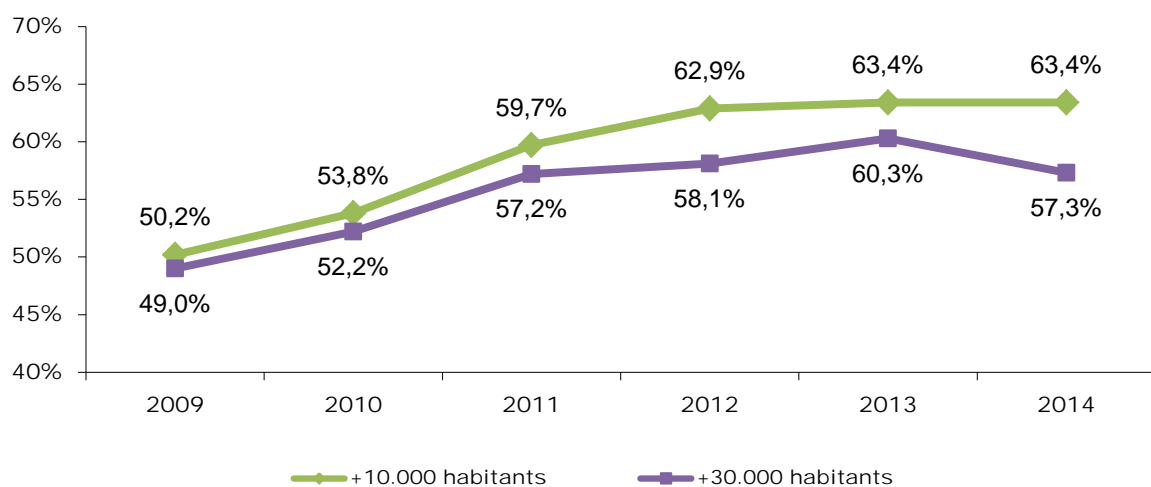


Figura 32: % d'import cobrat de les denúncies municipals de trànsit. (Evolució per trams de població. (Anys 2009-2014).

- El percentatge d'import cobrat de les denúncies municipals de trànsit, és superior en els cas dels municipis d'un tamany poblacional més petit.
- La diferència entre trams, no només es manté al llarg dels anys, sinó que també te una tendència a incrementar-se paulatinament.

✓ Disposar d'uns costos unitaris adequats

Els resultats 2014 en termes de costos unitaris, són els següents:

49.094 € de Despesa corrent per policia

22,0€ Cost per hora extra treballada d'un policia

15,8€ Salari brut d'un agent de policia local per hora de conveni

Es destacable mencionar que són mitjanes bastant estable durant els últims anys.

2. ANÀLISI DELS TALLERS DE MILLORA

Els Cercles de Comparació Intermunicipal treballen de manera continuada, edició rere edició, per millorar els recursos que s'ofereixen als municipis participants. És en aquest context que en el present curs d'estudi, el Servei de Programació de la Diputació de Barcelona ha posat a disposició dels municipis participants l'aplicació Portal d'informació econòmica i de serveis locals.

Aquesta plataforma online recull totes les dades dels anys en què un municipi ha participat als CCI, i permet consultar-les de diferents maneres:

- En sèrie temporal
- Comparativament amb una selecció de municipis

Tota aquesta informació pot descarregar-se, ja sigui a través de gràfics o taules, o fins i tot generant el document de punts forts i oportunitats i millora.

Per tal de donar continuïtat a la metodologia posada en pràctica l'any anterior, la metodologia utilitzada en els tallers de millora d'enguany s'ha basat en la utilització de l'aplicació Portal d'Informació Econòmica i de Serveis Locals, entregant la nova edició dels informes comparatius personalitzats de cada municipi comparat amb 10 municipis participants als cercles, escollits prèviament.

S'ha convidat tres municipis per que expliquessin la seva experiència, concretament 3 ponències:

1ª Ponència: " Quatre tendències per a les TIC per la pròxima dècada: Cloud computing, Big Data, Social i mobilitat . El projecte EmercomGo exposat per Jaume González Moreno. Cap de Policia Municipal de Mollet del Vallès

2ª Ponència: " APP Interterritorial de Seguretat ciutadana" exposat per Jose Antonio Gallego. Director del projecte i Conseller Delegat de l'empresa Einsmer, Teresa Carrasco. Intendent Cap de la Policia Local del Prat i Segundo Poblador. Inspector Cap de la Guàrdia Urbana de Cornellà de Llobregat.

3ª Ponència: " Avantatges i inconvenients de mancomunar el Servei de Policia Local " exposat per Moisés Gimeno Adrian. Cap de Policia Municipal de Santpedor

3. CONCLUSIONS FINALS

Dimensió Encàrrec Polític

Policia de Seguretat

- Es produeixen **56 delictes i faltes per cada 1.000 habitants** (el 22,5% són enregistrats per la policia local i es resolen de mitjana el 32% dels casos).
- Hi ha **4,8 detinguts per cada 1.000**, dels quals el 23% són enregistrats per la policia local.

Policia de Trànsit

- Hi ha **285 denúncies de trànsit** per cada 1.000 habitants (amb tendència a disminuir) de les quals un **29,2% són denúncies greus i molt greus**.
- **6,2 Accidents de trànsit per cada 1.000 habitants**
- **El 40% dels accidents de trànsit són amb víctimes**.
- **Un 7,2% del total de víctimes, són mortals i greus**.

Policia Assistencial i Administrativa

- Es produeixen **39 actuacions de policia assistencial i 71 actuacions administratives**, per cada 1.000 habitants

Dimensió Usuari / Client

- **1,40 policies per cada 1.000 habitants**. El nombre de policies operatius per cada 1.000 habitants és de (1,17).
- El **grau de satisfacció** dels serveis policials és de **6,9** (escala sobre 10).

Dimensió Valors Organitzatius / RRHH

- La **mitjana d'edat de la policia** es situa en **45 anys**. El 20% dels policies són comandaments i el percentatge d'agents que no han finalitzat el curs bàsic és del 2,8%.
- El **percentatge de presència real** és del 89%. Amb un 3% d'hores extraordinàries i un 9% d'hores de baixa sobre hores de conveni.
- La policia realitza de mitjana **26 hores de formació anuals**, amb tendència a la baixa durant els últims anys.

Dimensió Econòmica

- La **despesa corrent és de 75,4€ per habitant** que representa un **9,2% respecte el pressupost municipal**. El percentatge d'autofinançament per taxes i preus públics és del 31%.
- El 92% d'aquesta despesa corrent és despesa de personal.



**Diputació
Barcelona**

Àrea de Recursos Humans,
Hisenda i Serveis Interns

Direcció de Serveis de Planificació Econòmica

Servei de Programació

Edifici Can Serra

Rambla de Catalunya, 126, 5è

08008 Barcelona

Tel. 934 022 237

s.programacio@diba.cat

www.diba.cat/web/menugovernlocal/cci