

# CONCLUSIONS

## **POLICIA LOCAL**

### **Resultats any 2018**



## 0. Introducció

Aquest document té com a objectiu analitzar els resultats de l'**14a edició** del Cercle de Comparació Intermunicipal de Policia Local. La trajectòria acumulada en aquests anys ens encoratja a fer un balanç global, que vagi més enllà dels resultats d'aquesta edició per reflexionar sobre les pautes d'estabilitat i canvi que s'han produït al servei de Policia Local dels municipis de la demarcació de Barcelona. Això ens ha de permetre observar l'evolució de la gestió municipal, però també els efectes de la crisi econòmica, posterior recuperació i dels canvis normatius que s'han anat introduint en la darrera dècada i que han incidit en l'activitat i els resultats del servei.

L'informe es concreta en l'anàlisi següent:

- La descripció dels resultats del 2018 i l'evolució dels principals indicadors, a nivell global, comparats amb altres Cercles (en els indicadors comuns als 21 serveis) i per trams de població (fins a 20.000 hab./20.000-50.000 hab./Més de 50.000 hab.)

### Municipis participants

Enguany, **69 municipis** han participat en el CCI de Policia Local, amb la incorporació de nous municipis com la Llagosta, Montmeló i el Vendrell. Aquest últim, de fora de la província de Barcelona.

Municipis > 50.000 habitants	Població	Municipis 20.000 - 50.000 hab.	Població	Municipis < 20.000 hab.	Població
Castelldefels	66.375	Manlleu	20.194	Sant Climent de Llobregat	4.107
Cornellà de Llobregat	87.173	Vilassar de Mar	20.764	Cabrera de Mar	4.664
Granollers	60.981	Èsparreguera	22.045	Martorelles	4.794
Manresa	76.250	Masnou (El)	23.340	Sant Vicenç de Montalt	6.372
Mataró	126.988	Olesa de Montserrat	23.779	Vacarisses	6.486
Mollet del Vallès	51.133	Castellar del Vallès	24.036	Santpedor	7.532
Prat de Llobregat (El)	64.132	Molins de Rei	25.687	Santa Coloma de Cervelló	8.179
Rubí	76.423	Santa Perpètua de Mogoda	25.705	Polinyà	8.389
Sabadell	211.734	Pineda de Mar	26.659	<b>Montmeló</b>	8.784
Sant Boi de Llobregat	82.904	Sant Andreu de la Barca	27.332	Arenys de Munt	8.838
Sant Cugat del Vallès	90.664	Sant Vicenç dels Horts	27.901	Vilassar de Dalt	9.013
Santa Coloma de Gramenet	118.821	Sitges	28.969	Santa Maria de Palautordera	9.325
Terrassa	218.535	Sant Pere de Ribes	30.658	Alella	9.764
Viladecans	66.168	Sant Joan Despí	34.084	Argentona	12.295
Vilanova i la Geltrú	66.274	<b>Vendrell (El)</b>	37.153	Abrebra	12.334
		Igualada	39.540	Vilanova del Camí	12.361
		Vilafranca del Penedès	40.055	Sant Sadurní d'Anoia	12.866
		Sant Feliu de Llobregat	44.474	<b>Llagosta (La)</b>	13.367
		Vic	45.040	Canet de Mar	14.583
		Esplugues de Llobregat	46.355	Palau-solità i Plegamans	14.636
		Gavà	46.705	Cubelles	14.992
				Lliçà d'Amunt	15.111
				Piera	15.362
				Garriga (La)	16.227
				Montornès del Vallès	16.263
				Canovelles	16.317
				Caldes de Montbui	17.449
				Sant Just Desvern	17.494
				Cardedeu	18.165
				Malgrat de Mar	18.439
				Parets del Vallès	19.041
				Franqueses del Vallès (Les)	19.768
				Sant Quirze del Vallès	19.939

# 1. Resultats principals dels indicadors de Policia Local 2018

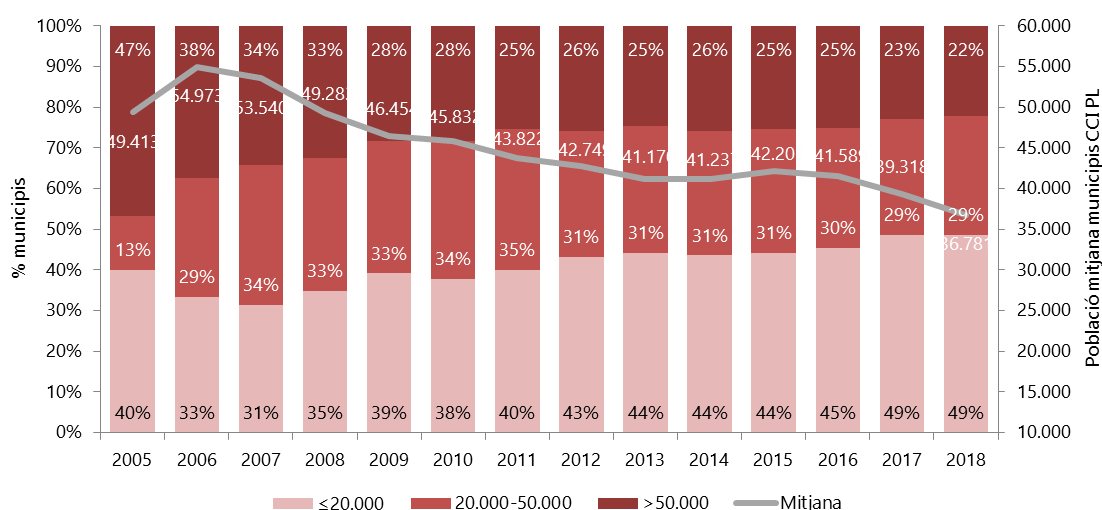
## 1.1. Dades de l'entorn

En aquest apartat, es fa una breu descripció del context en què es desenvolupa el servei de Policia Local, a partir dels indicadors d'Entorn. L'objectiu d'aquesta anàlisi és proporcionar elements que permetin fer una interpretació més completa dels indicadors del Quadre Resum d'Indicadors (QRI). I és que, malgrat tractar-se de factors exògens no imputables als responsables municipals, el context sociodemogràfic també s'ha de mesurar i analitzar, perquè acostuma a influir en la manera com funcionen els serveis.

L'any 2018 els municipis participants en el CCI de Policia Local tenien una població mitjana de 36.787 habitants. El grup més nombrós són els municipis amb 20.000 habitants o menys, que representen el 49% del total, seguit dels municipis de 20.000 a 50.000 habitants (29%).

La composició demogràfica dels participants ha anat variant al llarg de les 14 edicions del Cercle de Policia Local: si bé el 2005 gairebé 1 de cada 2 municipis tenien més de 50.000 habitants, a partir de llavors amb les noves incorporacions el pes relatiu de les ciutats de més de 50.000 habitants va anar disminuint fins a establir-se l'any 2018 al voltant d'un 22%. Paral·lelament, s'ha consolidat la presència de municipis de 20.000 habitants o menys entorn del 49%.

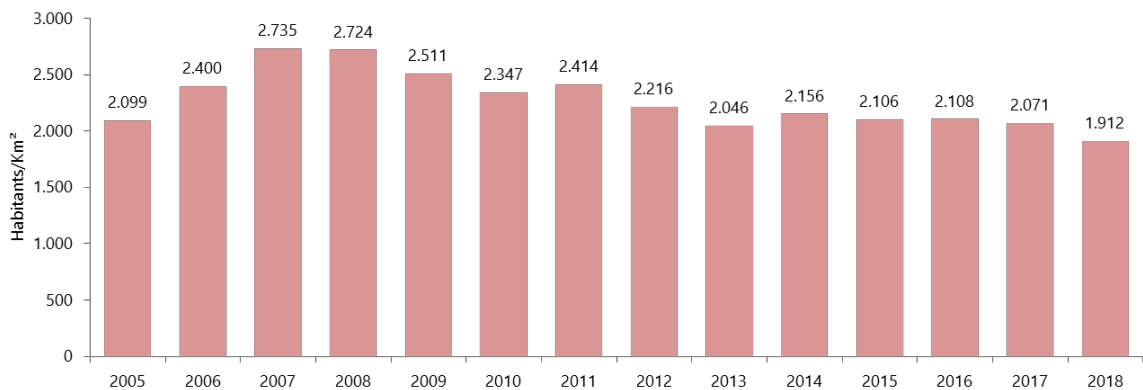
Globalment, els municipis participants representen 69% dels municipis majors de 10.000 habitants de la demarcació de Barcelona (exclosa la capital) i apleguen el 71,5% de la seva població. A més, enguany han participat en el Cercle 13 municipis de menys de 10.000 habitants. Aquest any com a novetat, s'incorpora el primer municipi de fora de la província de Barcelona, el Vendrell, amb una població de 37.153 habitants.



**Gràfic 1. Nombre d'habitants dels municipis participants en el Cercle de Policia Local (2005-2018)**

Quant a la densitat de població, els 69 municipis tenen una mitjana de 1.912 habitants/Km<sup>2</sup>, una xifra clarament superior a la mitjana de la demarcació de Barcelona, que és de 715 habitants/Km<sup>2</sup>.<sup>1</sup>

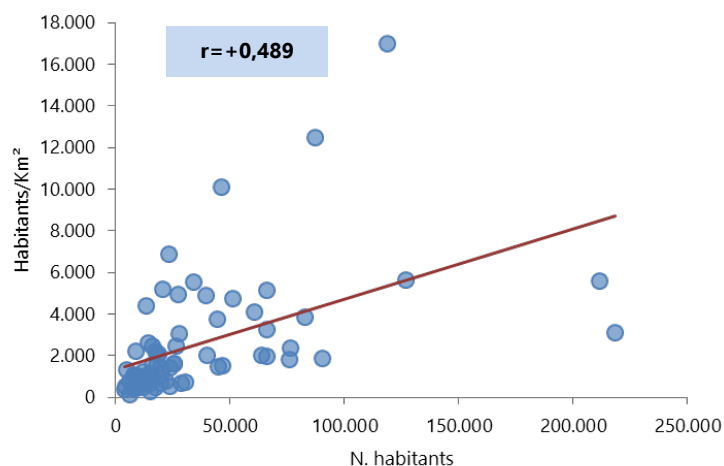
Amb l'excepció de l'any 2006, en què es van incorporar al Cercle diversos municipis amb una densitat alta que van elevar la mitjana fins prop dels 4.000 habitants/Km<sup>2</sup>, aquest indicador s'ha mantingut entre els 2.000 i els 3.000 habitants/Km<sup>2</sup>, amb una clara tendència a la baixa a partir de 2008.



Analitzant conjuntament el nombre d'habitants i la densitat poblacional, es constata que ambdós indicadors es troben estretament vinculats, amb una correlació lineal de +0,4893 sobre 1. Els municipis amb major nombre d'habitants tendeixen a ser els més densament poblats, i a la inversa: als municipis amb menys població, aquesta es troba més dispersa al llarg del territori.

Conèixer aquesta associació serà útil per entendre millor el funcionament de la Policia Local en municipis amb diferent realitat demogràfica.

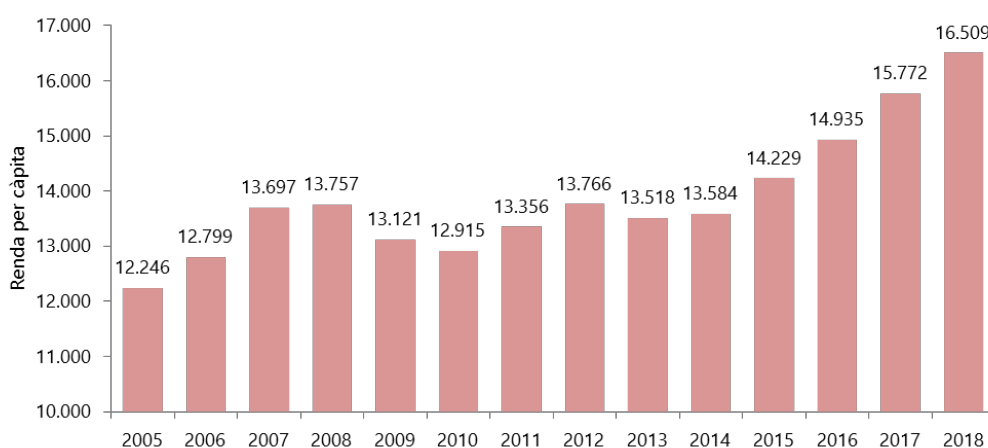
**Gràfic 2. Densitat de població dels municipis participants en el Cercle de Policia Local (2005-2018)**



**Gràfic 3. Densitat població i Nombre d'habitants (2018)**

<sup>1</sup> A l'hora d'interpretar els resultats, cal tenir en compte que es comptabilitza la superfície total dels municipis, no només la superfície urbanitzada.

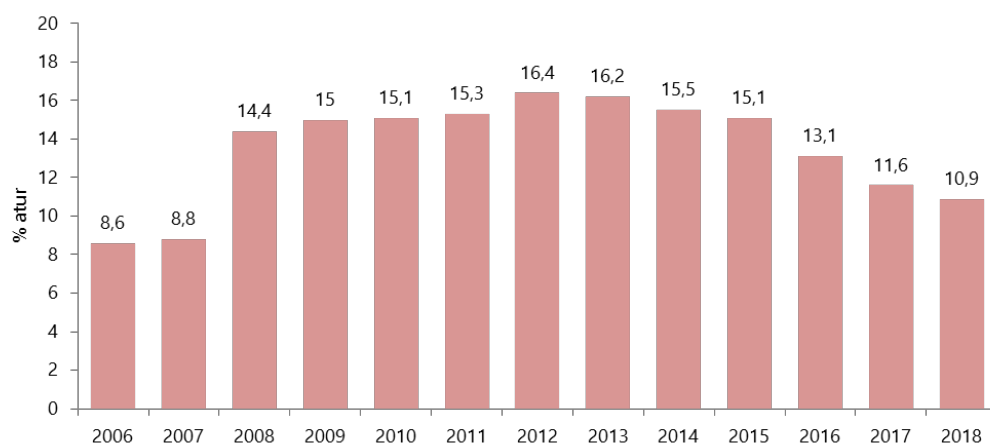
La renda per càpita és una bona aproximació al perfil socioeconòmic dels municipis analitzats. Com es pot observar al gràfic 4, aquest indicador recull perfectament l'evolució de la conjuntura econòmica entre 2005 i 2018: l'increment en els anys de bonança econòmica (2006-2008) és succeït per un fort retrocés en el primer moment de la crisi (2009-2010) i posteriorment una incipient recuperació que dura fins el 2012, per després tornar a caure el 2013 com a conseqüència de l'impacte que van tenir les polítiques de contenció pressupostària. Finalment, convé destacar l'important ascens experimentat entre el 2016 i el 2018, que situa la renda per càpita mitjana dels 69 municipis del Cercle en 16.509€ per habitant.



**Gràfic 4. Renda per càpita dels municipis participants en el Cercle de Policia Local (2005-2018)**

L'any 2017 els municipis considerats van registrar una taxa d'atur del 10,9%, 0,7 punts per sota de la mitjana del grup de municipis que el 2017 van participar al Cercle de Comparació Intermunicipal de policia local.

La taxa d'atur segueix una pauta similar a la renda per càpita, amb particularitats: els canvis en la conjuntura econòmica s'observen primer en la taxa d'atur, i posteriorment es veuen reflectits en la renda per càpita: succeeix amb l'adveniment de la crisi el 2008, quan l'atur havia experimentat ja un fort repunt mentre que l'ingrés per càpita no va caure fins el 2009; i també l'any 2012, en què s'observa una tímida recuperació de la renda quan les xifres d'atur ja anunciaven la recaiguda econòmica que s'estava produint. En els últims tres anys, es constata una tendència a la baixa favorable de la taxa d'atur, fruit de la situació de bonança del cicle econòmic.



**Gràfic 5. % d'atur dels municipis participants en el Cercle de Policia Local (2006-2018)**

## 1.2. Dimensió Encàrrec polític

En aquest apartat, es presenten els resultats dels indicadors de la dimensió Encàrrec polític, relacionats amb la consecució dels objectius finals del servei a nivell estratègic.

L'anàlisi se centrarà en una selecció dels indicadors que presenten més variabilitat respecte d'anys anteriors i/o entre diferents trams poblacionals. Aquesta informació es completa amb la taula 1, on es mostren els resultats de tots els indicadors de la dimensió al llarg de les 14 edicions del Cercle.

		2005	2006	2007	2008	2009	2010	2011	2012	2013	2014	2015	2016	2017	2018	
<b>TRÀNSIT</b>	Indisciplina viària															
	Denúncies de trànsit/1.000 habitants	372	554	484	415	397	353	338	298	298	291	284	296	298	292	
	% denúncies trànsit zones control horari estacionament									46,7	47,5	47,2	43,7	43,2	43,5	
	% denúncies amb sistemes automàtics de control													20,3	18,4	
	% denúncies greus i molt greus de trànsit					16	22,8	23,9	27,7	28,7	28,7	28,7	29,5	26,5	26,6	
	Denúncies de trànsit per cada 100 vehicles censats						61,3	58,9	51,8	52,0	51,1	50,2	51,7	47,5	46,7	
	% vehicles denunciats controls preventius de velocitat					3,2	2,7	2,4	2,4	2,9	3,2	3,2	3,6	3,3	3,1	
	% d'alcoholèmies positives respecte total de controls					8,5	7,3	8,2	8,4	7,5	7,7	7	6,3	7,1	7,7	
	Regulació de trànsit															
	Nombre de serveis de protecció escolar/1.000 habitants					92,5	88,8	90,2	87,2	90,7	93,2	91,1	84,5	92,4	84,6	
Activitats de grua/1.000 habitants					50,5	41,5	38,3	34,9	33,9	31,3	29,5	27,2	28,7	27,2		
% dies amb tall de circulació anual													16,4	17,8		
Accidents de trànsit	Accidents de trànsit en vies urbanes/1.000 habitants								6,4	6,3	6,3	7,1	7,2	7,2	7,6	
	Accidents de trànsit amb víctimes/1.000 habitants		3,3	3,6	3,1	2,7	2,4	2,2	2,4	2,4	2,4	2,7	3,1	2,6	2,6	
	% víctimes mortals i greus respecte del total								7,5	8	7,2	7,1	6,2	5,7	5,9	
<b>SEGURETAT</b>	Tots els cossos policials															
	Delictes/1.000 habitants	42,5	47,7	61,1	64,6	68,4	63,2	61,1	62,6	59,1	55,8	54,8	52,6	52,9	55,0	
	% delictes resolts sobre el total					33,9	35,5	35,4	33,8	31,3	32,3	29,8	28,7	29,1	28,5	
	Detinguts/1.000 habitants	6,6	6,9	7,9	7,5	7,2	7,4	6,7	6,3	5,5	4,8	4,2	4,2	4,2	4,1	
	Denúncies per drogues i armes/1.000 habitants	7,1	7,2	6,1	7,3	6,4	5,7	5,4	4,2	4,5	4,6	4,5	4,4	4,3	4,9	
Policia Local	% delictes enregistrats per la Policia Local		29,7	24,8	26,8	27,4	27,5	26,5	25,4	23,7	22,5	22,8	21,8	21,0	21,6	
	% detinguts realitzats per la Policia Local		32,3	28,2	30,4	30	25,7	24,6	26	24,2	23,4	22,9	21,5	22,0	24,4	
<b>ASSISTENCIAL</b>	N. actuacions de policia assistencial/1.000 habitants					37,5	37,3	38	37,5	37,8	38,6	40,8	38,5	43,2	42,3	
<b>ADMINISTRATIVA</b>	N. actuacions de policia administrativa/1.000 habitants					53,2	53	57,7	60,2	67,4	70,5	56,5	50,9	54,7	54,9	

Taula 1. Indicadors dimensió Encàrrec polític (2005-2018)



L'any 2018, els municipis participants en el Cercle van registrar una mitjana de 292 denúncies de trànsit per cada 1.000 habitants. D'aquestes, El 43,5% corresponen a denúncies de trànsit procedents de zones d'estacionament amb control horari, i el 18,4% han estat detectades amb sistemes automàtics de control.

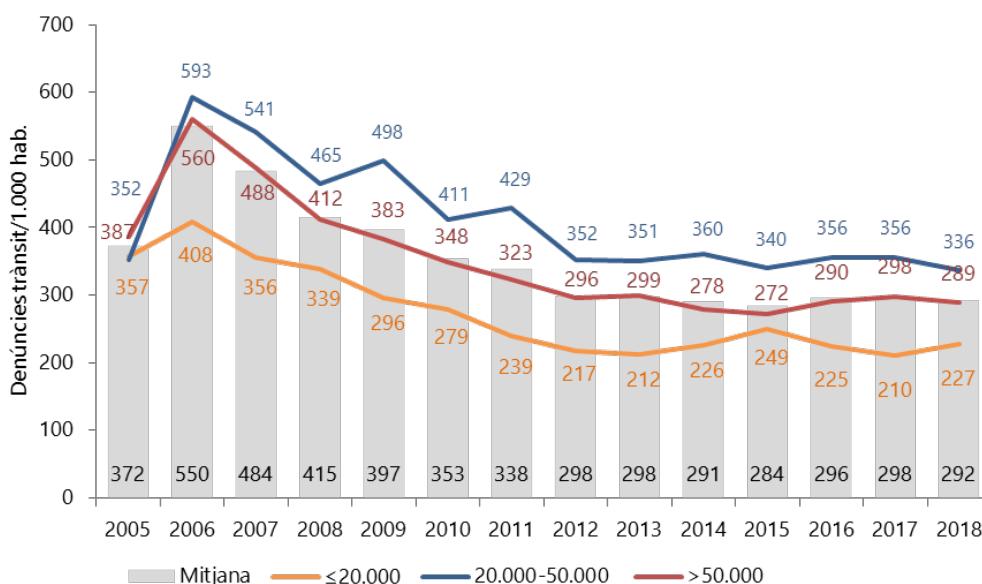
Els resultats presenten una alta dispersió entre municipis, amb una desviació típica de 216 denúncies<sup>2</sup> on el mínim són 39 i el màxim, 1.382 denúncies per cada 1.000 habitants.

En analitzar la sèrie completa des de 2005 s'evidencia que, després d'un ascens pronunciat el

*Després d'un ascens pronunciat el 2006, el nombre de denúncies de trànsit no ha deixat de caure; primer amb un ritme més accelerat i en els últims anys, més lentament. A partir del 2016, es trenca la tendència i es produeix una estabilització dels valors.*

2006, el nombre de denúncies de trànsit no ha deixat de caure; primer amb un ritme més accelerat i en els últims anys, més lentament. El 2016 és el primer any on es trenca la tendència a la baixa, i es produeix un lleu augment. Aquest increment, queda estabilitzat en els anys posteriors.

Per trams de població, els municipis amb més denúncies són els de 20.000 a 50.000 habitants (336 per cada 1.000 habitants) i els que en tenen menys són els de 20.000 habitants o menys (227). Es confirma la tendència a la baixa en els trams de població de municipis més grans de 20.000 habitants, durant tot el període. En el cas dels municipis més petits, també s'observa una tendència baixista de les denúncies de trànsit per cada 1.000 habitants, no obstant, durant l'últim any s'enregistra un lleuger ascens.

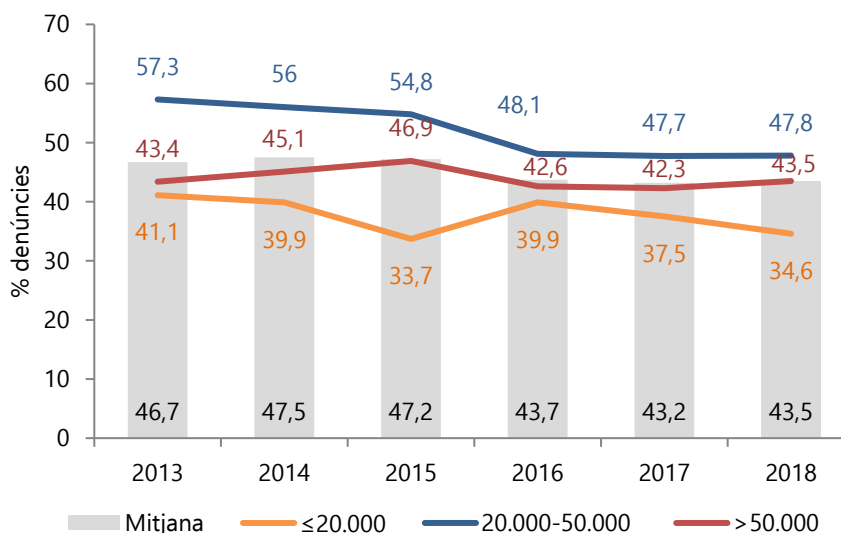


**Gràfic 6. Denúncies de trànsit per cada 1.000 habitants (2005-2018)**

<sup>2</sup> La desviació típica o desviació estàndard mostra la variació esperada que té un resultat respecte de la seva mitjana aritmètica. En el cas que ens ocupa, mostra fins a quin punt un municipi qualsevol del Cercle acostuma a allunyar-se del resultat global. Està expressada en la mateixa unitat que l'indicador a què es refereix. Per exemple, si parlem de Denúncies per cada 1.000 habitants, una desviació de 216 ens informa que un municipi X habitualment pot tenir +/- 216 denúncies respecte de la mitjana global de 292.

Tal i com s'ha mencionat, gairebé la meitat de les denúncies de trànsit provenen de zones amb control horari d'estacionament, una xifra que varia entre municipis perquè el 19% dels participants no disposen d'aquestes zones d'estacionament i, a l'altre extrem, hi ha un 17% on aquest tipus d'infraccions representen més del 60% del total de denúncies de trànsit.

La xifra global s'ha mantingut estable entorn del 44%-48%, amb notables diferències segons la població: els municipis de 20.000 a 50.000 habitants acumulen un percentatge més alt (47,8%), i novament el mínim el registren els municipis de fins a 20.000 habitants, amb només una tercera part del total (34,6%).



**Gràfic 7. % denúncies de trànsit procedents de zones amb control horari de pagament (2013-2018)**

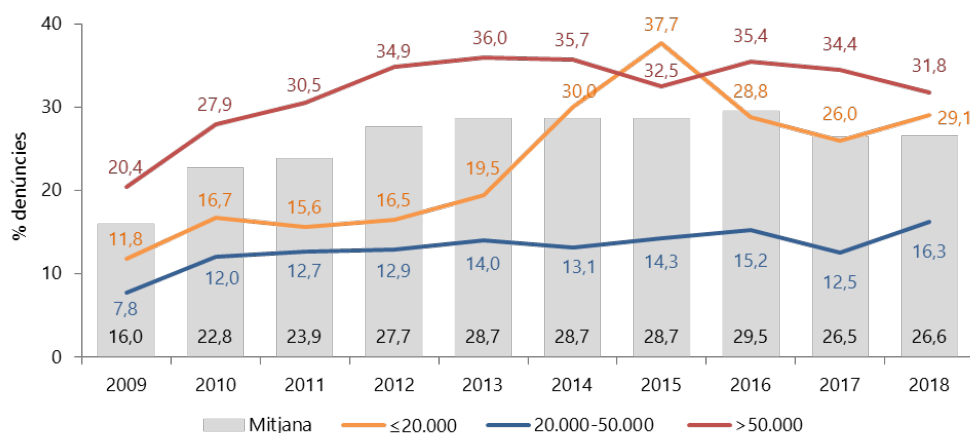
El 18,4% de les denúncies de trànsit són detectades amb sistemes automàtics de control. És important mencionar, que encara hi ha un 56% dels municipis que no disposen de cap mitjà automàtic de control de les denúncies, i que a l'altre extrem, hi ha un 8% de municipis, en que aquest sistema representa com a mínim, un 40% de les denúncies que interposen.

D'altra banda, el 2018 un 26,6% de les denúncies de trànsit van ser greus o molt greus, amb una variabilitat elevada: els valors oscil·len entre el 0,9% al municipi amb menys denúncies greus i el 84,3% al municipi que en té més. Després del brusc ascens del 2010, motivat per un canvi normatiu que ampliava el ventall de conductes sancionades, l'augment del pes de les denúncies greus i molt greus es va frenar el 2013 (+1% respecte 2012) i des d'aleshores el valor s'ha mantingut estable.

*El 2017, per primer cop en tota la sèrie va disminuir el percentatge de denúncies greus i molt greus sobre el total de denúncies de trànsit i el 2018 es manté estabilitzat aquest valor*

En coherència amb els indicadors precedents, els resultats varien àmpliament per trams de població: els municipis de grandària intermèdia (amb la meitat de denúncies per aparcament de pagament) tenen només un 16,3% de denúncies greus. Els municipis de fins a 20.000 habitants, l'indicador va tenir una important tendència a l'alça fins arribar el 2015 al 37,7%, no obstant, en els anys posteriors, es produeix un important descens, estabilitzant-se el valor en

el 29,1% al 2018. En els municipis grans, també s'observa una estabilització dels valors durant els últims anys, tot i que l'últim any 2018 s'observa un lleuger descens fins al 31,8%.



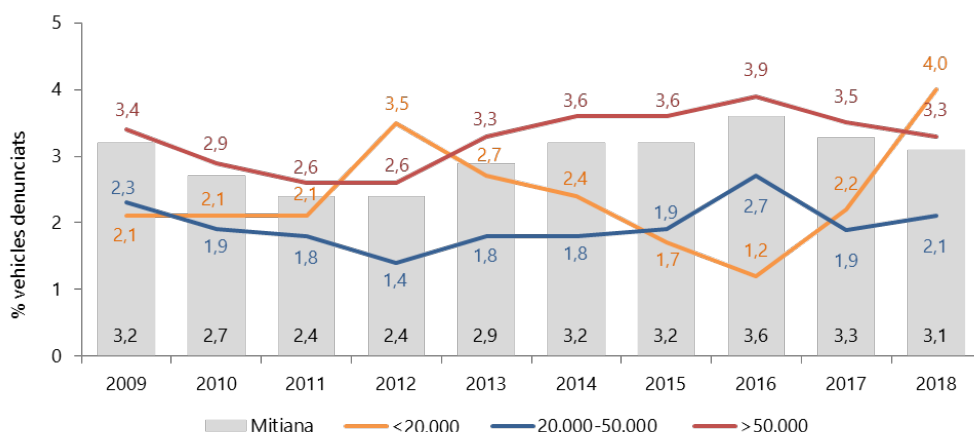
**Gràfic 8. % denúncies greus i molt greus de trànsit (2009-2018)**

D'altra banda, durant el 2018 es van enregistrar de mitjana 46,7 denúncies de trànsit per cada 100 vehicles censats en el municipi. Si analitzem les dades per tram de població, observem que els municipis d'entre 20.000 i 50.000 habitants, i els de més de 50.000 habitants, tenen un nombre de denúncies de trànsit per cada 100 vehicles censats per sobre la mitjana, (53,9 i 48,9 respectivament). Són els municipis menors de 20.000 habitants, els que enregistren un nivell de denúncies per cada 100 vehicles censats per sota la mitjana (32,5).

També en l'àmbit de la indisciplina viària, el 2018 de mitjana un 3,1% dels vehicles sotmesos a controls preventius de velocitat van ser denunciats per excés de velocitat.

Des de 2009 (primer any en què es va recollir) aquest indicador s'ha situat, sense grans variacions, entre el 2,4% i el 3,6%. A l'inici del període, el percentatge de vehicles denunciats tendia a disminuir, mentre que el 2014 i el 2015 es va produir un repunt que va tornar a situar la dada a nivells de 2009. Aquest repunt es manté fins l'any 2018.

Segons la grandària poblacional, el tram de més de 50.000 habitants està per sobre de la mitjana (3,3%). En aquest punt, destaca l'evolució experimentada pels municipis més petits: després de tres edicions amb una dada relativament baixa, estabilitzada en el 2,1%, l'any 2011 va augmentar fins al 3,5%, i a partir de llavors el seu resultat no ha deixat de caure, fins tornar a repuntar aquest any 2018, arribant al 4%.



**Gràfic 9. % vehicles denunciats en controls preventius de velocitat sobre total vehicles controlats (2009-2017)**

A nivell de Regulació de trànsit, durant el 2018 es va registrar un 18% de dies anuals amb talls de circulació.

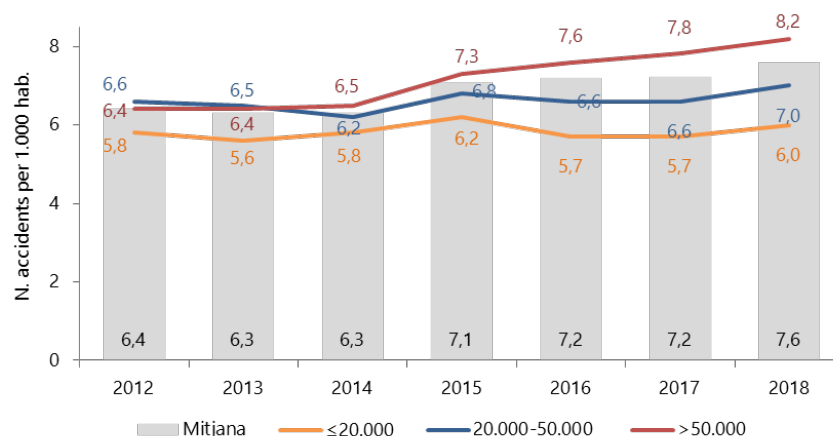
Els dies amb tall de circulació, són aquells en que s'ha enregistrat com a mínim, un tall de circulació efectuat a via pública realitzat per la policia local. Només són els dies en que el tall o talls efectuats, tenen fins culturals, esportius etc. Es pren com a base que un tall dura un dia. Si dura més d'un dia es comptabilitzaran tants talls, com dies durin els mateixos. S'exclouen els talls efectuats per obres i aquells de caràcter permanent o periòdic, com per exemple la peatonalització d'un carrer els caps de setmana, o els talls de trànsit a la sortida de les escoles.

Si analitzem l'indicador per tram de població: Són els municipis de més de 50.000 habitants, els que tenen un major nombre de dies amb tall de circulació, gairebé un 35% dels dies de l'any. Per contra, els municipis que enregistren menys talls de circulació, són els municipis petits (un 11% dels dies anuals). Els municipis de 20.000 a 50.000 habitants, estan en un nivell intermedi, amb el 20% dels dies anuals.

L'any 2018 els municipis del Cercle van registrar 7,6 accidents de trànsit en vies urbanes per cada 1.000 habitants, xifra que suposa la consolidació de l'increment d'accidents en vies urbanes ja observat a l'any 2015.

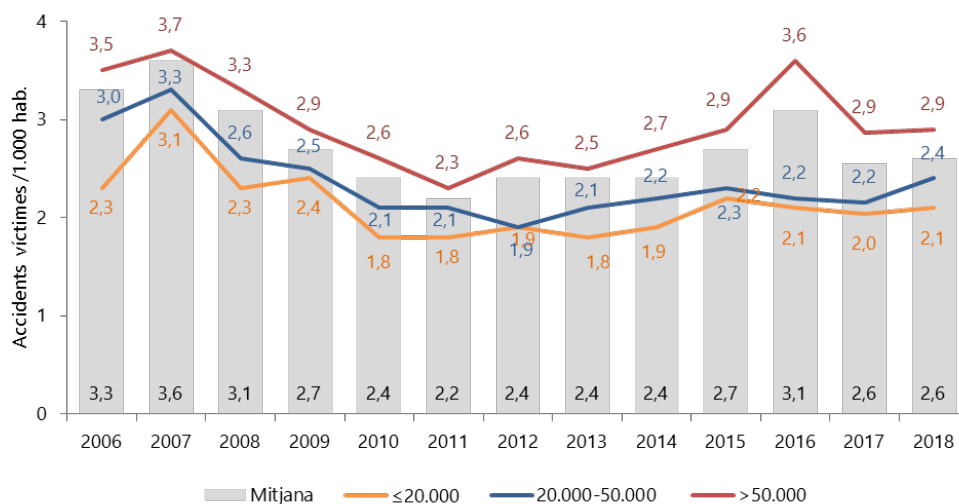
*L'any 2018 suposa la consolidació de l'increment d'accidents en vies urbanes ja observat a l'any 2015*

Els resultats varien entre municipis de diferent grandària poblacional, tot i que en aquest cas les diferències són menys pronunciades que en els indicadors presentats anteriorment: els municipis amb més de 50.000 habitants són els que registren major accidentalitat (8,2 accidents per cada 1.000 habitants) i a la inversa, els de fins a 20.000 habitants obtenen nivells més baixos (6,0).



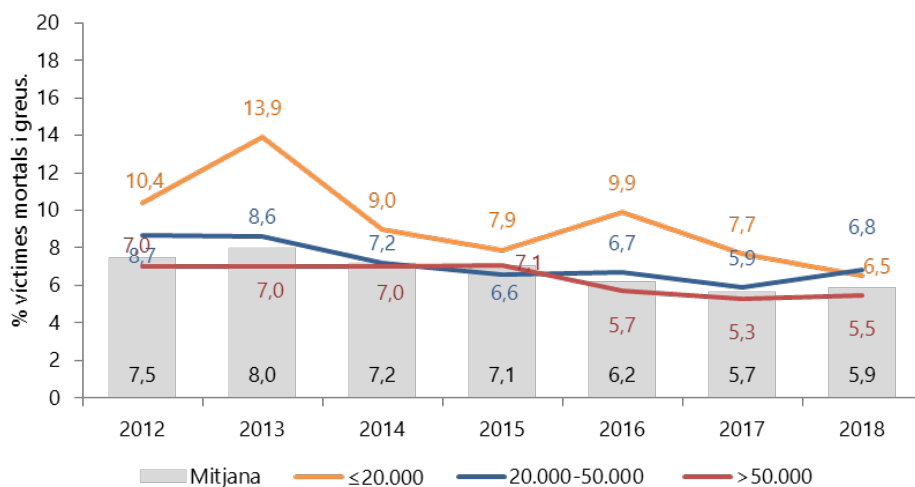
**Gràfic 10. Accidents de trànsit en vies urbanes per cada 1.000 habitants (2012-2018)**

El grau d'accidentalitat amb víctimes és un bon reflex de l'evolució que ha seguit la conjuntura econòmica en la darrera dècada, sota la hipòtesi que en èpoques d'auge econòmic augmenten els desplaçaments en cotxe, i a la inversa: s'observa una tendència a l'alça en període de bonança (2006-2007) seguida per un descens progressiu de 2008 a 2012, estabilització els anys 2012/2014 i lleuger increment posterior, amb màxim enregistrat al 2016. Es destacable mencionar, que aquest últim any 2018, aquest indicador s'ha situat a nivells del 2015, indicatiu de certa estabilització en termes globals.



**Gràfic 11. Accidents amb víctimes per cada 1.000 habitants (2006-2018)**

Del total de víctimes d'accidents de trànsit, l'any 2018 el 5,9% van ser mortals o greus. Per trams de població, cal remarcar l'important descens en el grup de municipis petits (del 7,7% al 6,5%). En canvi, en els municipis mitjans es detecta un lleuger increment, arribant al 2018 al 6,8%, i en els municipis més grans de 50.000 habitants, els valors dels últims anys estan estabilitzats en una estreta franja d'entre el 5% i el 6%.

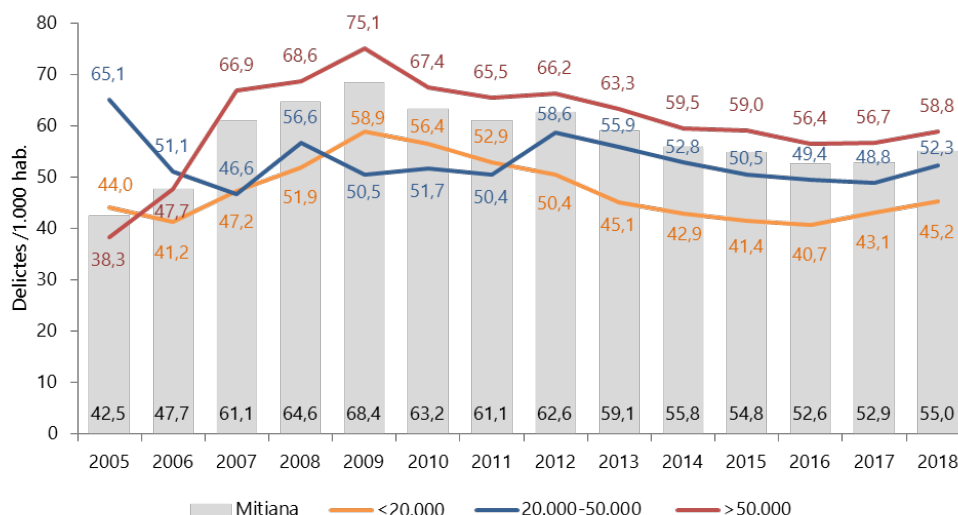


**Gràfic 12. % víctimes mortals i greus sobre el total (2012-2018)**

En l'àmbit de la Seguretat, l'any 2018 als municipis del Cercle es van registrar 55 delictes per cada 1.000 habitants. Malgrat que en termes generals, la dispersió és baixa, el rang entre el mínim i el màxim oscil·la entre els 20,84 i els 143,49 delictes per cada 1.000 habitants perquè en els dos extrems de la distribució hi ha alguns municipis que destaquen molt respecte la mitjana.

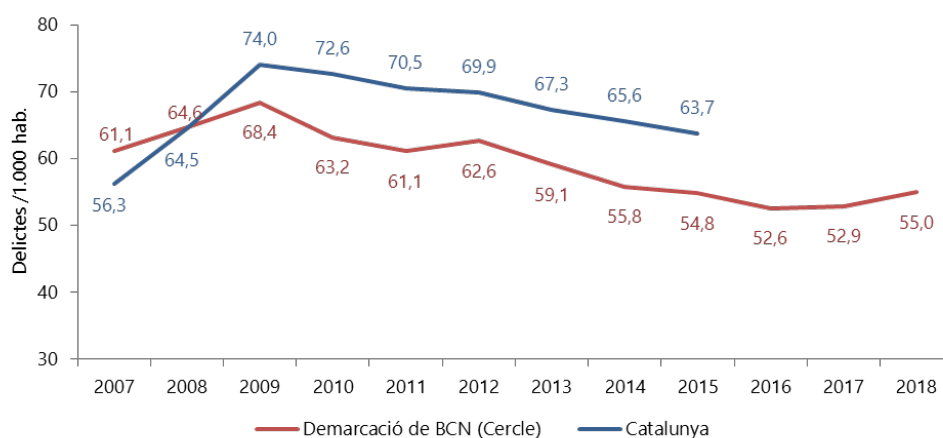
La sèrie temporal combina una doble tendència: de 2006 a 2009 la conflictivitat augmenta un 60% (en part pels canvis normatius), i a partir de llavors inicia una tendència descendent. L'últim any, s'observa un repunt positiu, s'haurà d'analitzar en posteriors edicions si implica un canvi de tendència.

Novament, el nombre d'habitants introdueix diferències en els resultats: excepte els dos primers anys, on no s'observava una pauta clara, des de 2007 els municipis grans presenten major conflictivitat que la resta de municipis. Mentrestant, a la part inferior de la distribució s'han anat alternant els municipis de 20.000 a 50.000 habitants i els de fins a 20.000 habitants, que actualment tenen el nombre de delictes més baix (45,2 per cada 1.000 habitants).



**Gràfic 13. Delictes per cada 1.000 habitants (2005-2018)**

Si es comparen aquests resultats amb els del conjunt de Catalunya, es constata que els municipis participants en el Cercle registren menys delictes que el total de Catalunya. Concretament el 2015<sup>3</sup>, la dada dels Cercles va ser un 14% inferior a la mitjana catalana. Aquest diferencial podria explicar-se, en part, per l'efecte de Barcelona ciutat, que no està inclosa a la mostra dels Cercles però sí a la del conjunt de Catalunya.



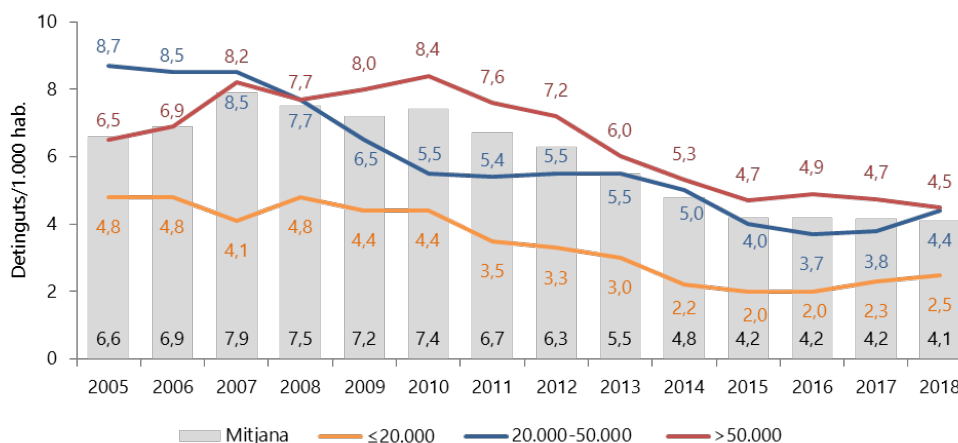
**Gràfic 14. Delictes per cada 1.000 habitants (Cercle i total Catalunya) (2007-2018)**

Font: elaboració pròpia a partir de dades de l'Informe de Seguretat de Catalunya (Departament d'Interior) i IDESCAT

A diferència dels delictes, el nombre de detinguts per cada 1.000 habitants mostra una clara tendència a la baixa que es va estabilitzar el 2016, any en què va tornar a haver-hi 4,2 detinguts per cada 1.000 habitants. D'aquestes dades es desprèn que, en el cas dels delictes allò que frenava el descens eren els casos que no implicaven detenció (imputats), mentre que com mostra el gràfic 15, els detinguts sí que han disminuït de manera clara i ininterrompuda des de 2010.

<sup>3</sup> Últim any en què la dada està disponible a nivell de Catalunya

Els municipis grans tornen a ser els que registren més incidències, en aquest cas. També, destaca un increment en el 2018 dels detinguts experimentat pel tram d'entre 20.000 a 50.000 habitants. Aquests dos trams (els de major població) s'acosten en quan a resultats, entre ells, i a la mitjana global.



**Gràfic 15. Detinguts per cada 1.000 habitants (2005-2018)**

Els indicadors que es presenten a continuació reflecteixen la distribució de rols entre la Policia Local i els altres cossos de seguretat, molt relacionada amb la presència o no de Comissaria de Mossos d'Esquadra.

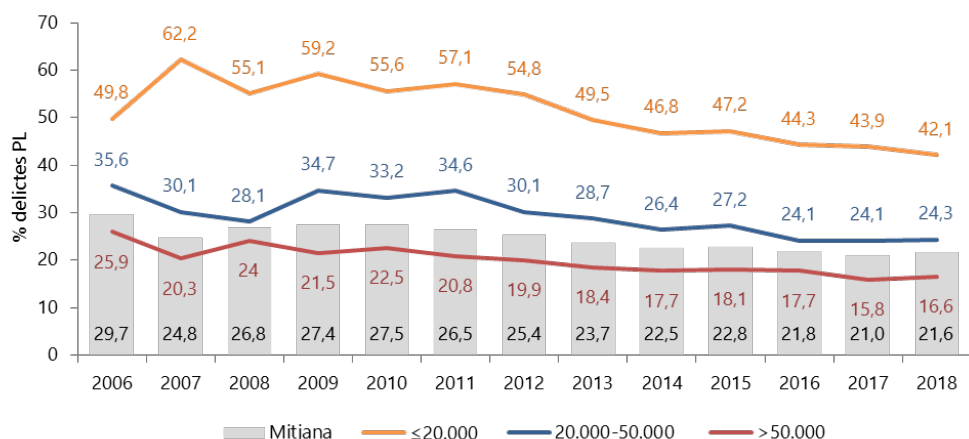
*Si de mitjana el 21,6% dels delictes són enregistrats per la Policia Local, als municipis de fins a 20.000 habitants el percentatge arriba al 42,1%.*

Així, si de mitjana el 21,6% dels delictes són enregistrats per la Policia Local, als municipis de fins a 20.000 habitants el percentatge arriba al 42,1%, mentre que als de més de 50.000 és només del 16,6%.

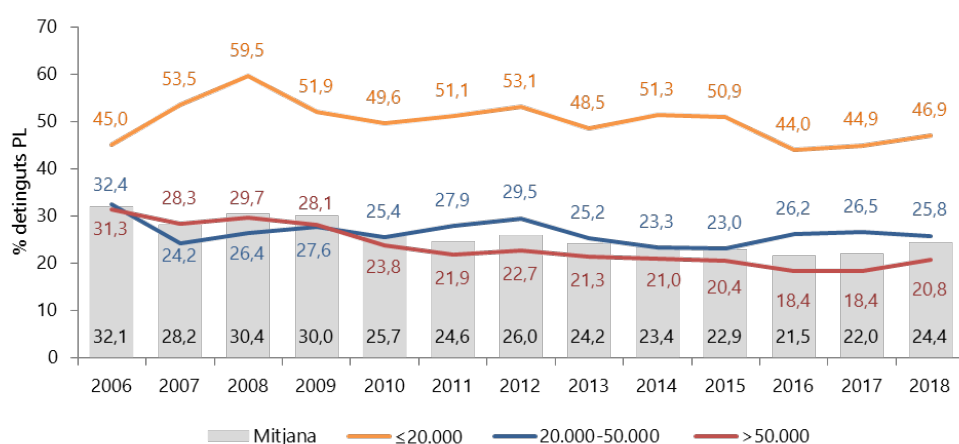
Una pauta molt similar es dona amb el percentatge de detinguts per la Policia Local, que en termes globals és del 24,4% però pot arribar a doblar-se als municipis de fins a 20.000 habitants (46,9%).<sup>4</sup>

<sup>4</sup> Per aprofundir en la relació entre els indicadors d'Encàrrec polític i la presència o no de Comissaria de ME, podeu consultar l'apartat 2.





**Gràfic 16. % delictes enregistrats per la Policia Local (2006-2018)**

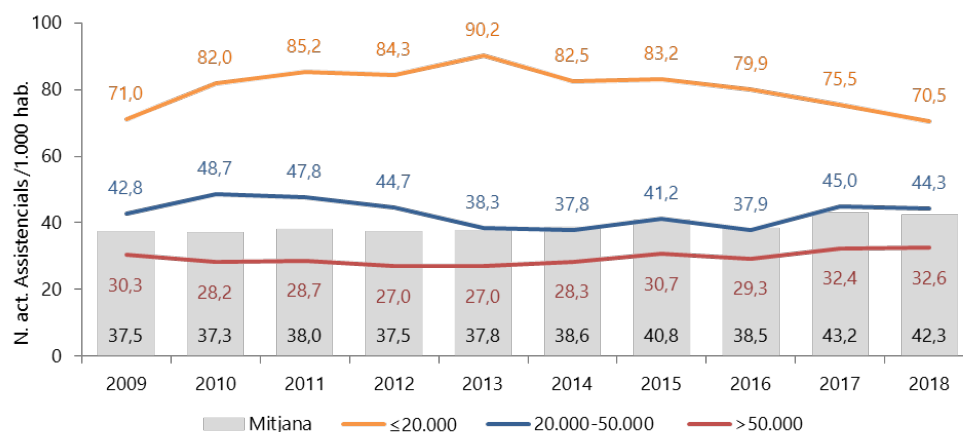


**Gràfic 17. % detinguts per la Policia Local (2006-2018)**

Deixant ja l'àmbit de la seguretat, l'any 2018 els municipis del Cercle van registrar una mitjana de 42,3 actuacions de caràcter assistencial<sup>5</sup>, una xifra que suposa tornar a valors molt estables mostrats a les edicions anteriors.

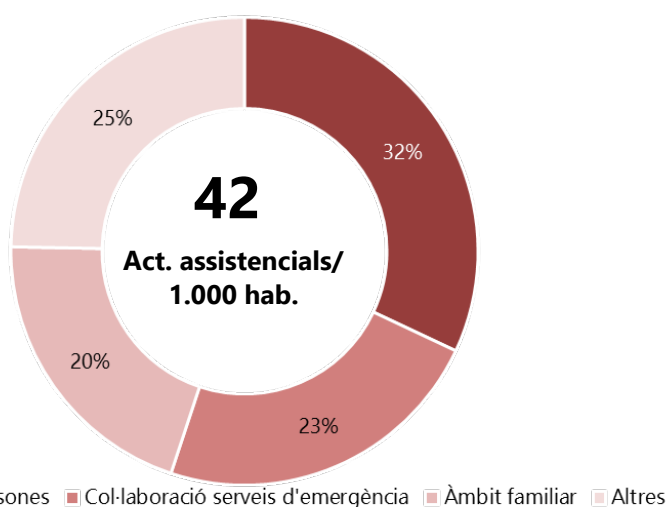
Aquest tipus d'actuacions tenen un pes molt important als municipis petits (70,5, gairebé el doble que la mitjana global), on la Policia Local actua com a veritable cos de proximitat substituint altres dispositius com Bombers o Protecció Civil.

<sup>5</sup> Es comptabilitzen en aquest indicador: actuacions amb gent gran, amb menors, atenció a la víctima, col·laboracions amb serveis d'emergència, actuacions d'àmbit familiar, actuacions amb persones sense sostre i ajuda a les persones (com ara rescats, persones desaparegudes, assistència en carreteres o avaries).



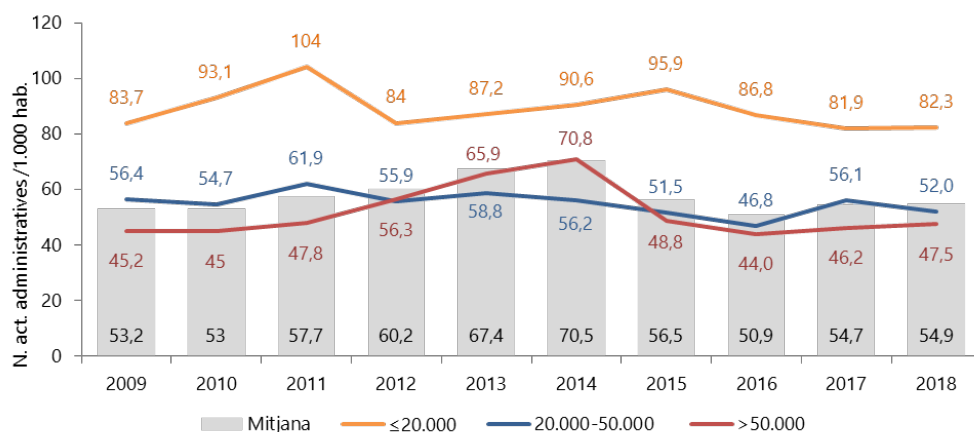
**Gràfic 18. Actuacions de policia assistencial per cada 1.000 habitants (2009-2018)**

Les actuacions de caràcter assistencial realitzades es distribueixen de manera equilibrada en quatre blocs: el més nombrós són les *Ajudes a les persones* (32,0%) i a continuació amb un pes molt similars entre ells, hi ha les actuacions de *Col·laboració amb serveis d'emergència* (23,1%), a l'àmbit *familiar* (20,2%) i finalment *altres actuacions* (24,7%).



**Gràfic 19. Actuacions de policia assistencial per cada 1.000 habitants (segons tipus d'actuacions) (2018)**

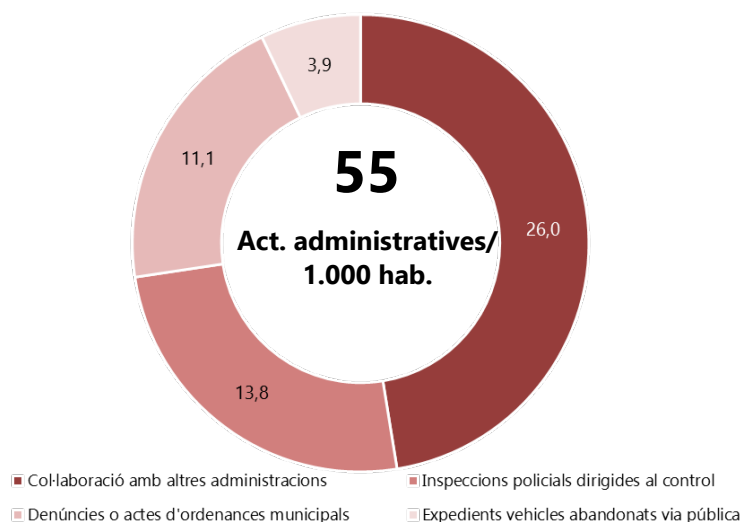
Pel que fa al darrer àmbit d'actuació, el 2018 es van dur a terme 54,9 actuacions de policia administrativa per cada 1.000 habitants, un resultat que confirma l'estabilització del valor durant els darrers quatre anys. Com a la policia assistencial, els municipis de fins a 20.000 habitants realitzen proporcionalment més actuacions que la resta.



**Gràfic 20. Actuacions de policia administrativa per cada 1.000 habitants (2009-2018)**

*El 2018 es van dur a terme 55 actuacions de policia administrativa per cada 1.000 habitants*

Per cada 1.000 habitants, tenim 26,0 actuacions de col·laboracions amb altres administracions (citacions, notificacions, precintes, embargaments, desnonaments), que passen a ser les més nombroses per davant de les *inspeccions policials dirigides al control*, que són 13,8. A continuació, s'enregistren 11,1 *denúncies o actes d'ordenances municipals* (s'exclouen les denúncies o actes per ordenances de trànsit) i finalment el 3,9 són *expedients de vehicles abandonats a la via pública*.



**Gràfic 21. Actuacions de policia administrativa per cada 1.000 habitants (segons tipus d'actuacions) (2018)**

### 1.3. Dimensió Usuari/Client

En aquest apartat, es presenten els resultats dels indicadors de la dimensió Usuari/Client, relacionats amb la cobertura i la qualitat del servei.

L'anàlisi se centrarà en una selecció dels indicadors que presenten més variabilitat respecte d'edicions anteriors i/o entre diferents trams poblacionals. Aquesta informació es completa amb la taula 2, on es mostren els resultats de tots els indicadors de la dimensió al llarg de les 14 edicions del Cercle.

		2005	2006	2007	2008	2009	2010	2011	2012	2013	2014	2015	2016	2017	2018
Garantir una bona cobertura del servei	Nombre de policies/1.000 hab.	1,3	1,2	1,3	1,4	1,4	1,4	1,4	1,4	1,4	1,4	1,4	1,4	1,4	1,4
	Nombre de policies operatius/1.000 hab.	1,0	0,9	1,0	1,1	1,1	1,1	1,2	1,2	1,2	1,2	1,2	1,2	1,1	1,1
Oferir un servei de qualitat als ciutadans	Grau de satisfacció amb el servei <sup>6</sup>					6,8	6,6	7,1	6,7	6,8	6,9	7,0	6,8	7,1	7,1
Fomentar la prevenció i la seguretat (controls)	Nombre de proves d'alcoholèmia/1.000 hab.					24,3	28,4	23,7	23	25,1	23,7	20,3	20,9	21,7	17,0
	N. d'ident. i controls de seguretat ciutadana/1.000 hab.					35,3	48,7	61,9	64,7	76	86,4	84,8	93,1	109	138
Fomentar la prevenció i la seguretat (formació)	Ciutadans assistents a accions formatives/1.000 hab.	48,3	51,1	56,1	58,5	61,1	55,9	57,4	58,3	59,5	63,2	62,4	71,0	58,1	59,4

**Taula 2. Indicadors dimensió Usuari/Client (2005-2018)**

<sup>6</sup> Mostra 2016: 13 municipis

A continuació, s'analitza el nombre d'efectius de la Policia Local per cada 1.000 habitants, i es compara amb la dotació dels altres cossos de seguretat que operen a Catalunya: els Mossos d'Esquadra, les Forces i Cossos de Seguretat de l'Estat (FCSE) i les policies locals de tota la demarcació de Barcelona i de tot Catalunya.

	2005	2006	2007	2008	2009	2010	2011	2012	2013	2014	2015	2016	2017	2018
<b>Tots els cossos (CAT)</b>	3,92	4,07	4,25	4,32	4,43	4,48	4,53	4,51	4,58	4,57	4,54			
<b>Mossos Esquadra (CAT)</b>	1,54	1,65	1,80	1,92	2,02	2,12	2,21	2,27	2,26	2,26	2,25			
<b>FCSE (CAT)</b>	1,05	0,98	0,94	0,89	0,89	0,89	0,88	0,83	0,92	0,90	0,84			
<b>Policia Local (CAT)</b>	1,33	1,44	1,51	1,51	1,52	1,47	1,49	1,41	1,40	1,41	1,45			
<b>Policia Local (BCN)</b>	1,38	1,47	1,56	1,57	1,56	1,52	1,50	1,45	1,44	1,46	1,50			
<b>Policia Local (CCI)</b>	1,30	1,22	1,31	1,37	1,43	1,43	1,43	1,40	1,40	1,40	1,39	1,38	1,38	1,39

**Taula 3. Nombre de policies per cada 1.000 habitants (tots els cossos) (2005-2018)**

Tal i com es desprèn de la taula 3<sup>7</sup>, els municipis participants en el Cercle tenen, de mitjana, 1,39 policies locals per cada 1.000 habitants, una xifra gairebé idèntica a les policies locals del conjunt de Catalunya (1,45) i de la demarcació de Barcelona (1,50), ambdues dades de 2015. La semblança en un indicador clau com és el nombre d'efectius evidencia que els membres del Cercle són representatius del conjunt de municipis del seu entorn i avala la fiabilitat i validesa del procés de recollida de dades. Més enllà de la Policia Local, a Catalunya el 2015 hi havia 2,25 efectius dels Mossos d'Esquadra per cada 1.000 habitants i 0,84 pertanyents a les Forces i Cossos de Seguretat de l'Estat (FCSE). La suma dels diferents cossos dona com a resultat que a Catalunya hi ha 4,54 policies per cada 1.000 habitants<sup>8</sup> (amb dades de 2015).

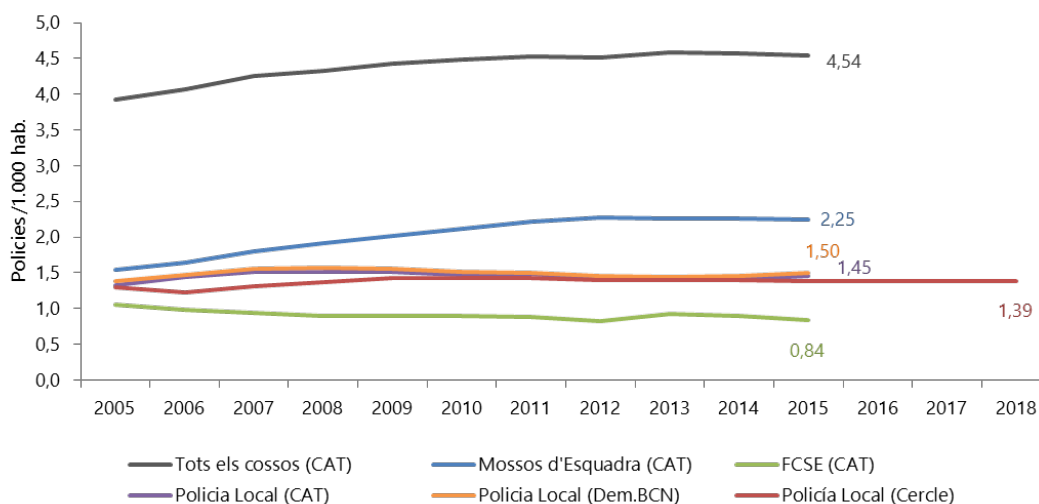
Des de 2005, a Catalunya el nombre de policies per cada 1.000 habitants ha crescut un 15,8%, sobretot a causa del desplegament dels Mossos d'Esquadra, que en aquest període han vist incrementar un 46,1% els seus efectius. L'únic cos que perd presència a Catalunya són les FCSE, que disminueix un 20% la dotació de policies.

Les policies locals, per part seva, experimenten un ascens moderat dels efectius per cada 1.000 habitants, del 9,0% a tot Catalunya i del 8,6% a la demarcació de Barcelona. Es destacable mencionar que aquestes plantilles tenen una tendència decreixent, en mitjana d'efectius, a partir de 2008.

En el cas de la policia local (dades Cercle), la mitjana ha crescut un 6,9% durant el període analitzat. El creixement es va produir en el període 2005-2008, i a partir de llavors la dotació s'ha mantingut estable al voltant dels 1,40 policies per cada 1.000 habitants.

<sup>7</sup> El 2018 només hi ha dades disponibles del Cercle de Comparació Intermunicipal.

<sup>8</sup> El Parlament de Catalunya va determinar que la taxa idònia són 4,5 policies per cada 1.000 habitants de manera homogènia en tot el territori (Moció 154/VI sobre la Política de Seguretat Ciutadana DOGC núm. 298 21/03/2002)

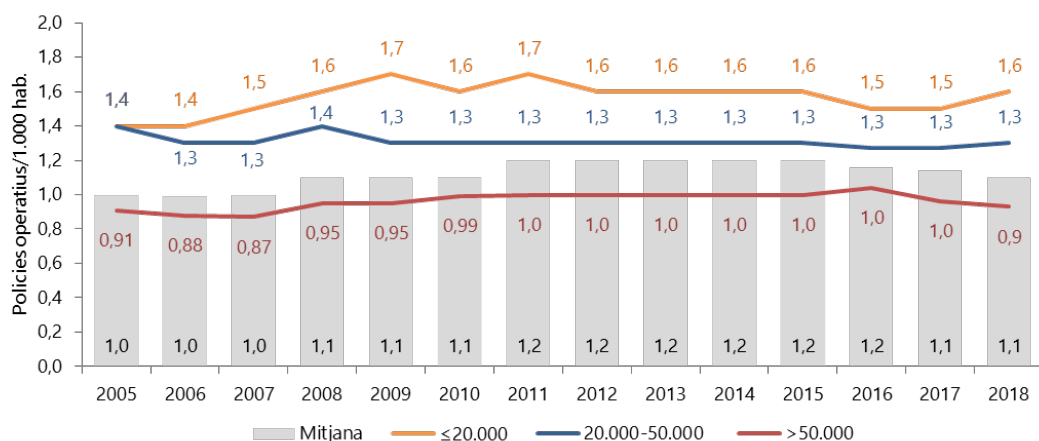


Font: elaboració pròpia a partir de dades de l'Informe de Seguretat de Catalunya (Departament d'Interior) i IDESCAT

**Gràfic 22. Nombre de policies per cada 1.000 habitants (2005-2018)**

El nombre de policies operatius, és a dir els que realitzen principalment el servei en via pública, és tres dècimes més baix que el nombre de policies per cada 1.000 habitants (1,1 enfront d'1,4). En el 2017 i 2018 s'observa un retrocés de l'indicador, situant-lo de nou a nivells del 2010. És significatiu aquest retrocés, donat el no creixement de les plantilles policial. Aquests dos fets combinats, poden originar problemes de cobertura del servei en el futur si es segueix la tendència.

Proporcionalment, les dotacions són més elevades als municipis petits que als grans: mentre que els de més de 50.000 habitants tenen 1,0 policia operatiu per cada 1.000 habitants, els de 20.000-50.000 en tenen un 30% més (1,3) i els de fins a 20.000 habitants, un 60% més (1,6). Més enllà de l'aposta estratègica d'alguns municipis per reforçar la plantilla de la Policia Local, aquestes diferències s'expliquen en part per un efecte estadístic, ja que hi ha un mínim d'efectius necessari per al funcionament del servei independentment de la població, fet que afavoreix els municipis amb menor població a l'hora de fer el còmput per cada 1.000 habitants.

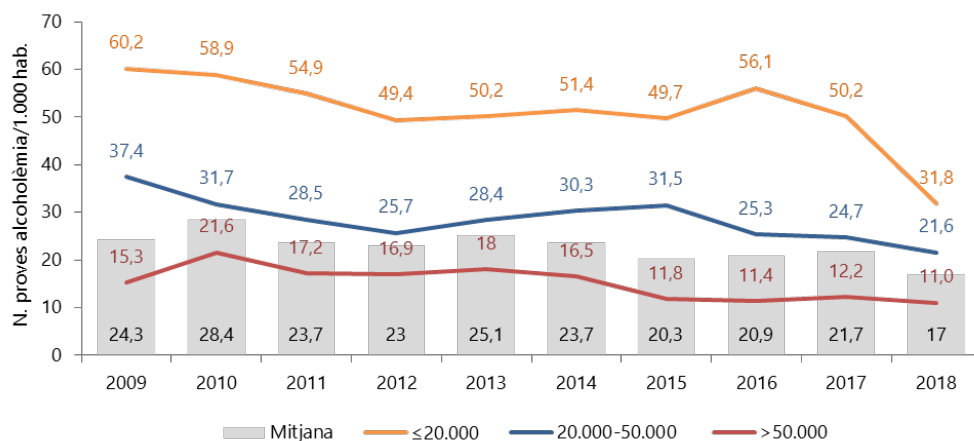


**Gràfic 23. Nombre de policies operatius per cada 1.000 habitants (2005-2018)**

*Els municipis de fins a 20.000 habitants són els que dediquen més esforços als controls preventius d'alcoholèmia*

En l'àmbit de la prevenció, el 2018 es van realitzar una mitjana de 17 proves d'alcoholèmia per cada 1.000 habitants. S'observa una lleugera tendència a la baixa d'aquest indicador, especialment aquest últim any 2018. Els municipis de fins a 20.000 habitants són els que dediquen més esforços als controls preventius d'alcoholèmia, ja que realitzen gairebé el doble que la mitjana (31,8) i gairebé tres vegades més que els municipis de més de 50.000 habitants (11). Tot i així, aquest últim any disminueix bastant l'indicador en termes generals, i especialment en aquest tram de població, s'observa una disminució destacable.

El 7,7% dels controls són positius, una xifra que també varia segons el tram poblacional: els municipis (fins a 20.000 habitants i de més de 50.000 habitants), registren un nivell de positius similar al voltant del (7%), en canvi són el municipis mitjans (d'entre 20.000 a 50.000 habitants), els que obtenen un percentatge de controls positius lleugerament superior (8,8%).



**Gràfic 24. Nombre de proves d'alcoholèmia per cada 1.000 habitants (2005-2018)**

## 1.4. Dimensió Valors organitzatius/RRHH

En aquest apartat, es presenten els resultats dels indicadors de la dimensió Valors organitzatius/RRHH, relacionats amb el model organitzatiu i la gestió dels recursos humans, com ara retribucions, formació, taxa de presència o càrregues de treball.

L'anàlisi se centrarà en una selecció dels indicadors que presenten més variabilitat respecte d'edicions anteriors i/o entre diferents trams poblacionals. Aquesta informació es completa amb la taula 4, on es mostren els resultats de tots els indicadors de la dimensió al llarg de les 14 edicions del Cercle.

		2005	2006	2007	2008	2009	2010	2011	2012	2013	2014	2015	2016	2017	2018
Gestionar el servei amb diverses formes de gestió	% despesa gestió directa	100,0	100,0	100,0	100,0	100,0	100,0	100,0	100,0	100,0	100,0	100,0	100,0	100	100
	% gestió indirecta	0,0	0,0	0,0	0,0	0,0	0,0	0,0	0,0	0,0	0,0	0,0	0,0	0	0
Ofertir un servei de qualitat (model de gestió)	% comandaments sobre el total de policies	19,0	19,2	18,9	18,7	18,6	18,9	19,4	19,5	19,2	20,0	19,7	19,8	20,1	21,0
	Mitjana d'edat de la policia	41,6	41,1	42,1	41,4	41,2	41,6	42,7	44,0	44,5	45,0	46,4	46,3	47,1	47,1
	% plantilla de Policia Local que són policies	91,1	90,2	92,0	92,3	91,5	90,9	90,6	91,3	91,2	91,0	90,2	90,8	90,8	90,0
	% d'agents que no han finalitzat el curs bàsic					8,3	5,2	3,4	3,0	2,6	2,8	3,4	3,7	4,9	6,7
	% policies en segona activitat					2,8	2,4	2,2	2,1	2,4	2,5	2,6	3,2	3,3	3,4
Promoure un clima laboral positiu per als treballadors	% hores extraordinàries sobre hores de conveni	4,3	4,4	6,5	5,9	5,3	3,8	3,9	2,6	2,6	3,0	3,6	3,5	4,4	4,6
	% hores de baixa sobre hores de conveni	10,7	12,2	10,8	9,5	8,1	9,1	9,1	8,4	8,2	9,0	10,5	9,1	11,2	12,0
	% hores de permisos i llicències s. hores de conveni		4,0	6,9	5,3	4,9	5,4	5,2	4,9	4,9	4,9	5,6	5,6	6,2	7,5
	% de presència real		88,1	88,8	91,1	92,1	89,0	89,5	89,1	89,1	88,6	86,9	88,8	86,9	85,0
	Salari brut d'un agent de policia		23.891	24.212	26.006	25.945	26.236	26.405	26.368	26.250	26.289	26.512	26.572	26.556	28.532
	Salari brut agent de policia (inclou complementos)				30.160	30.288	28.982	29.157	28.479	28.563	28.546	29.236	29.266	29.417	32.279
Millorar les habilitats dels treballadors	Hores de formació anuals rebudes per policia	19,2	30,2	29,9	33,8	36,6	35,4	26,1	20,8	21,1	26,3	24,6	20,9	18,3	20,0
	Accidents laborals per cada 100 policies	14,1	21,8	24,5	28,0	26,2	23,3	23,0	25,8	32,4	25,9	24,6	23,0	23,0	20,7
Reflectir l'estructura de gènere del personal	% dones policia respecte del total de policies				10,2	10,7	11,0	11,2	11,3	11,1	11,4	11,6	11,7	11,5	12,2
	% dones policia comandament respecte del total de comandaments													6,0	6,6

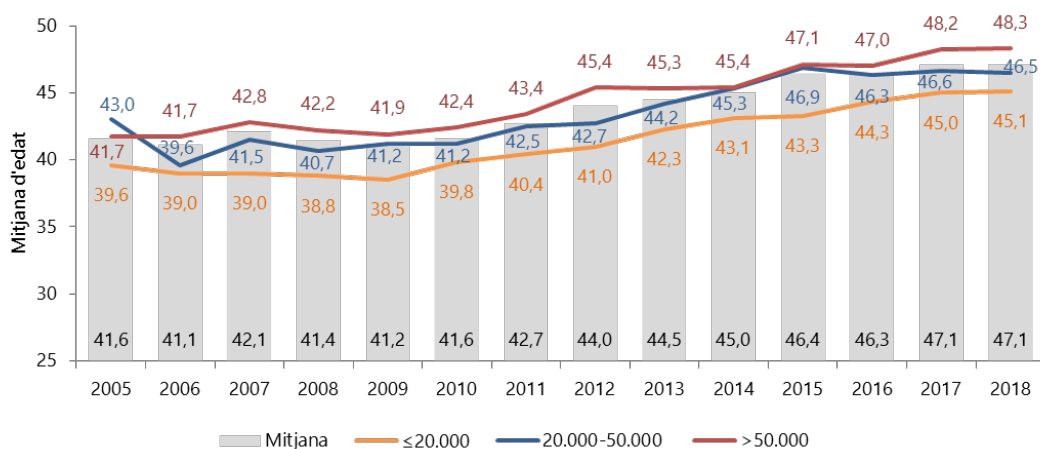
Taula 4. Indicadors dimensió Valors organitzatius/RRHH (2005-2018)



Una característica rellevant dels recursos humans és l'estructura d'edats. L'any 2018, la mitjana d'edat dels policies era de 47 anys. Amb la crisi econòmica i la consegüent estabilització de les plantilles, l'edat dels policies no ha deixat d'incrementar-se: si entre 2005 i 2009 era de 41-42 anys, a partir de llavors l'escassa entrada de nous agents s'ha traduït en un envelliment de 6 anys.

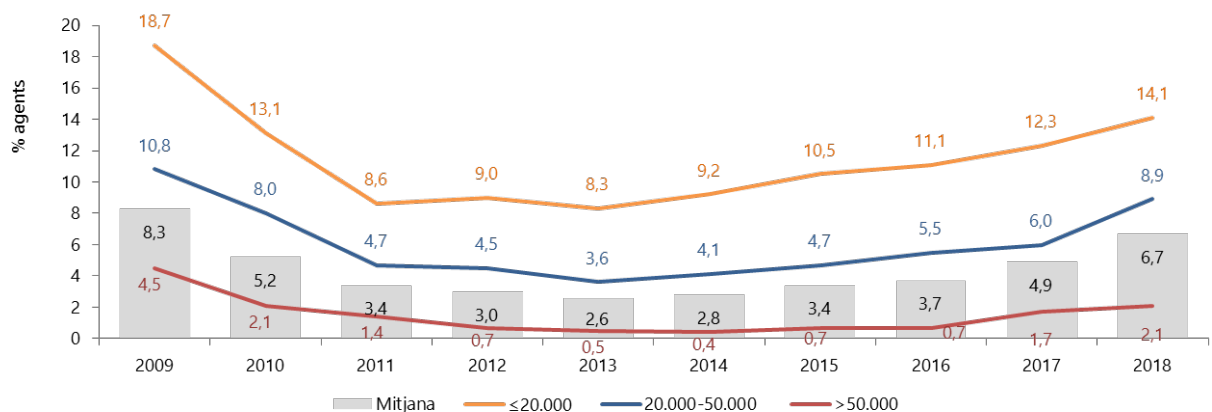
*Amb la crisi econòmica, l'escassa entrada de nous agents ha fet augmentar 6 anys la mitjana d'edat, dels 41 als 47 anys, enregistrats al 2018*

Els municipis petits tenen les plantilles més joves (45 anys), mentre que els de 20.000 a 50.000 i els de més de 50.000 són els més envellits (46 i 48 anys respectivament), diferències que probablement estan relacionades amb la mobilitat dels professionals entre municipis.



**Gràfic 25. Mitjana d'edat de la policia (2005-2018)**

Vinculat també al grau de renovació de la plantilla, l'any 2018, el 6,7% dels agents no havia finalitzat el curs bàsic, un resultat que s'incrementa lleugerament respecte l'edició anterior. La recollida d'aquest indicador arrenca el 2009, final d'una etapa de bonança econòmica on periòdicament s'incorporaven nous agents que havien de realitzar el curs bàsic. D'un 8,3% el 2005, el 2010 el percentatge d'agents recent incorporats pendents de fer el curs ja va caure al 5,2% i els anys posteriors l'escàs recanvi va fer disminuir encara més l'indicador fins al 2,6% l'any 2013. L'any següent es va produir un canvi de tendència, que es confirma amb el 6,7% obtingut el 2018.



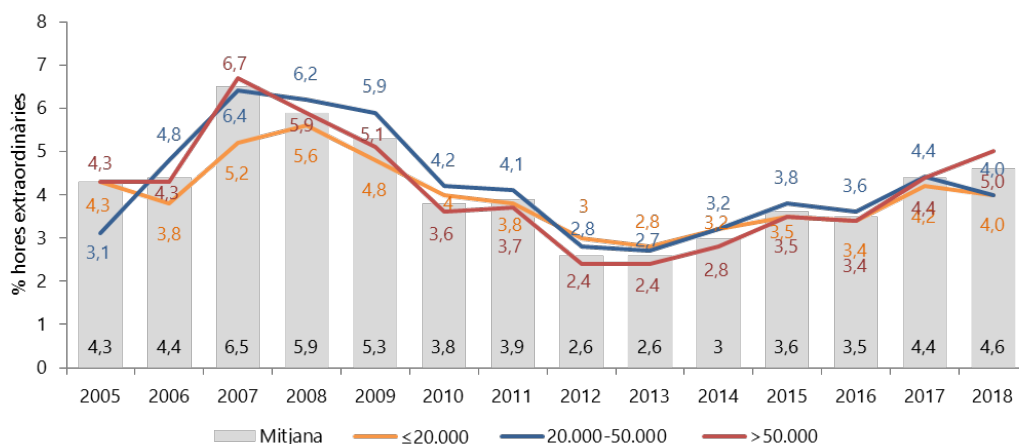
**Gràfic 26. % d'agents que no han finalitzat el curs bàsic (2009-2018)**

El percentatge d'hores extraordinàries sobre les hores de conveni (del 4,6% el 2018) sembla estar associat amb l'evolució de la conjuntura econòmica: després d'un període d'estabilitat, el 2007 el pes de les hores extres va augmentar un 47% respecte l'any anterior. El 2007 i el 2008 la xifra es va mantenir en nivells màxims (al voltant del 6%), un fet que pot resultar paradoxal

*El percentatge d'hores extraordinàries creix al 2018, situant-se en el 4,6%, nivell similar al resultat obtingut abans de la crisi econòmica*

perquè aquests també són els anys en què més va créixer la dotació de policies per cada 1.000 habitants.

Amb l'adveniment de la crisi, l'ajust dels pressupostos municipals va fer disminuir les hores extres realitzades any rere any fins al 2012. Amb el valor de l'any 2018, s'observa que l'indicador presenta una tendència creixent de nou, situant-se en el 4,6%, nivell similar al resultat obtingut abans de la crisi econòmica.

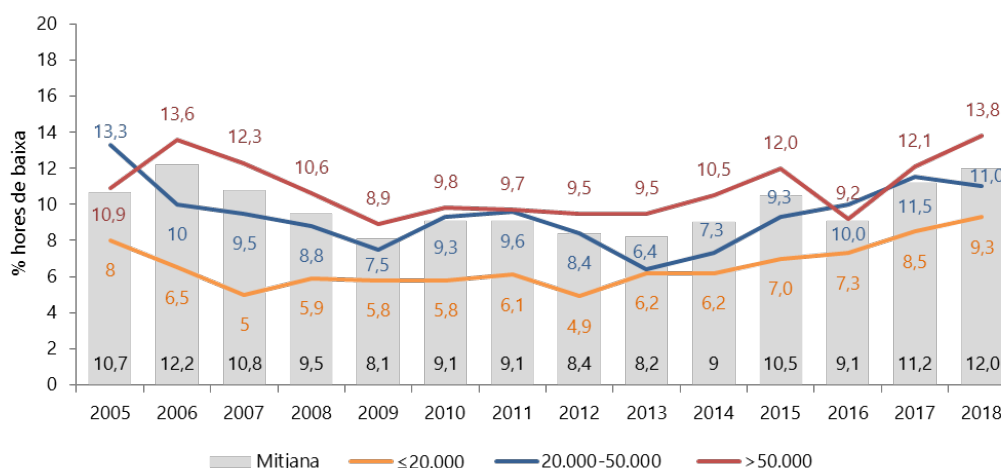


**Gràfic 27. % d'hores extraordinàries sobre total d'hores de conveni (2005-2018)**

Una pauta similar es dona amb les hores de baixa, però en aquest cas les oscil·lacions són menys pronunciades. El 2006, en plena etapa de bonança econòmica, el percentatge d'hores de

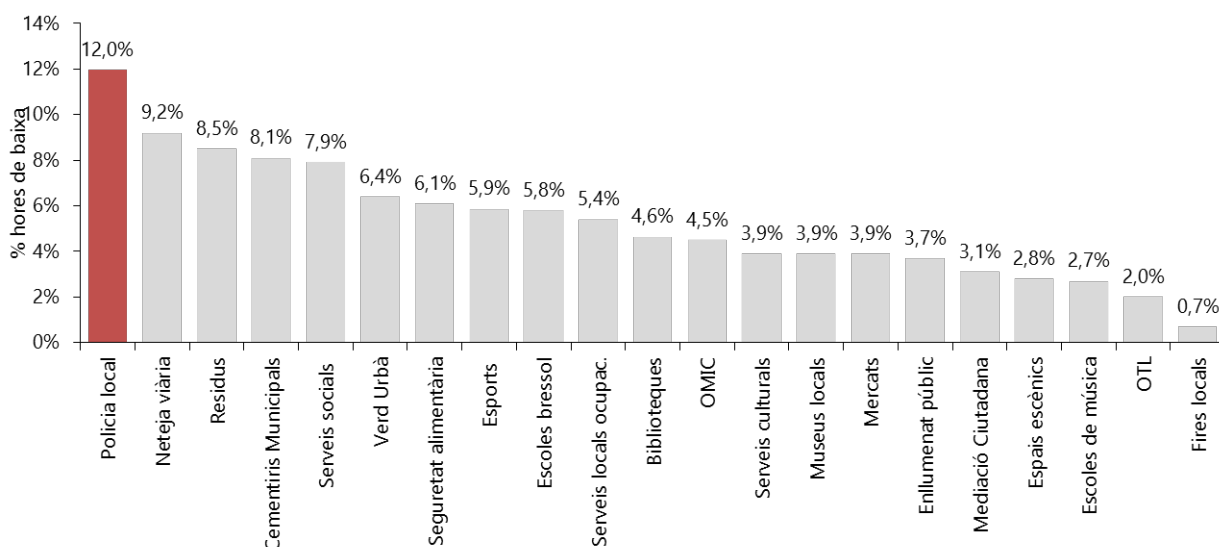
baixa registra màxim (12,2%) i a partir de llavors va disminuir progressivament (amb l'excepció de 2010 i 2011). Vinculat o no a la recuperació econòmica, l'any 2014 l'indicador va començar a recuperar-se, i el 2015 va experimentar un repunt important fins al 10,5%. El 2018 ha tornat a incrementar-se, fins a arribar al 12%, nivells similars enregistrats abans de la crisi econòmica.

Per tram de població, hi ha diferències importants: com més grans són els municipis, més pes acostumen a tenir les baixes.



**Gràfic 28. % d'hores de baixa sobre total d'hores de conveni (2005-2018)**

De tots els serveis locals analitzats als Cercles de Comparació Intermunicipal, la Policia Local registra un percentatge més alt d'hores de baixa del personal. Si ens centrem en la banda alta i baixa de la distribució, es posa de manifest, en general, que allà on es produeixen més baixes és als serveis que impliquen una activitat física important (Policia local, Neteja viària, Residus).

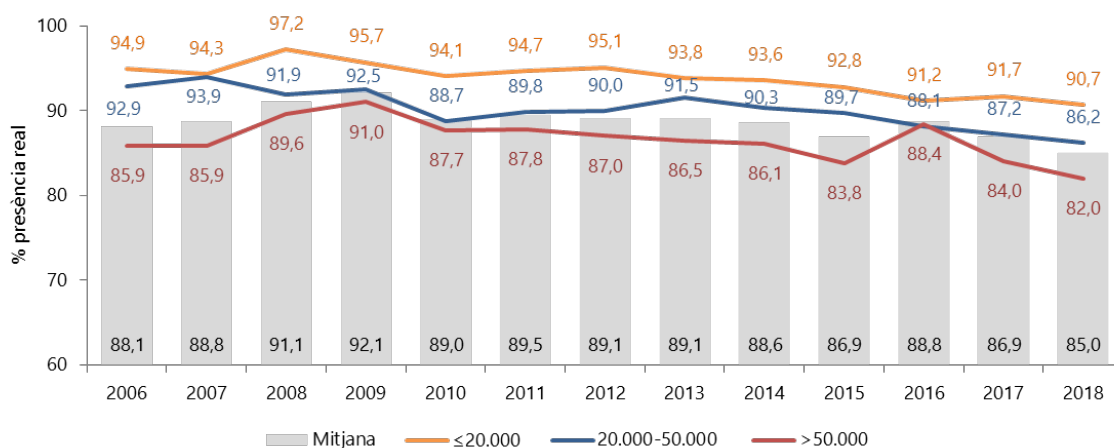


**Gràfic 29. % d'hores de baixa sobre hores de conveni als serveis (2018)**

Quan s'agreguen les hores extraordinàries, les hores de baixa, les hores de permisos i llicències i les hores totals de conveni, s'obté el percentatge de presència real de la plantilla.

Fruit del increment de les hores de baixa i del increment dels permisos, per l'any 2018 el percentatge de presència real disminueix fins al 85%, la xifra més baixa enregistrada a la sèrie analitzada. Al contrari del que succeïa amb les baixes i les hores extraordinàries, la presència real va assolir el seu nivell més elevat en plena crisi econòmica, l'any 2009 (92,1%) i des de llavors s'ha situat per sota del 90%, amb tendència a la baixa.

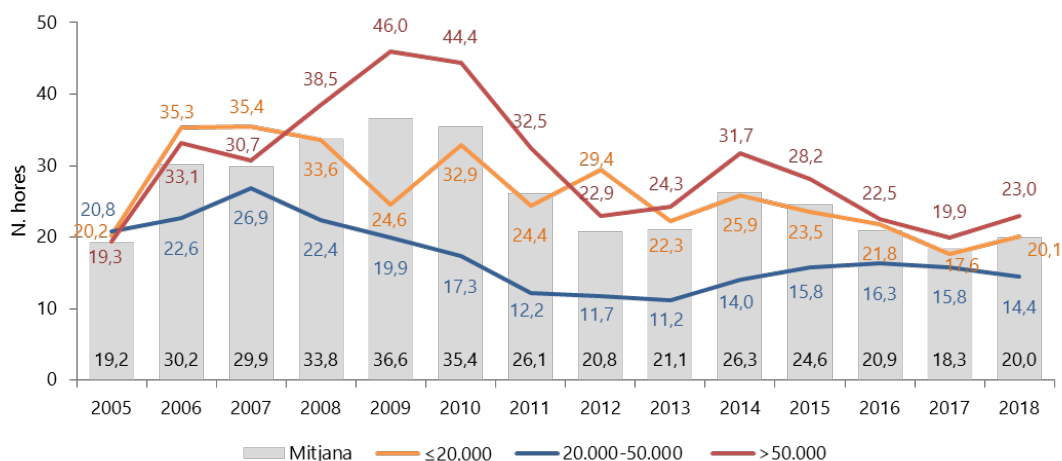
Els municipis petits, més condicionats per l'escassetat d'efectius en nombres absoluts, tenen cotes de presència més elevades (90,7%).



**Gràfic 30. % de presència real (2006-2018)**

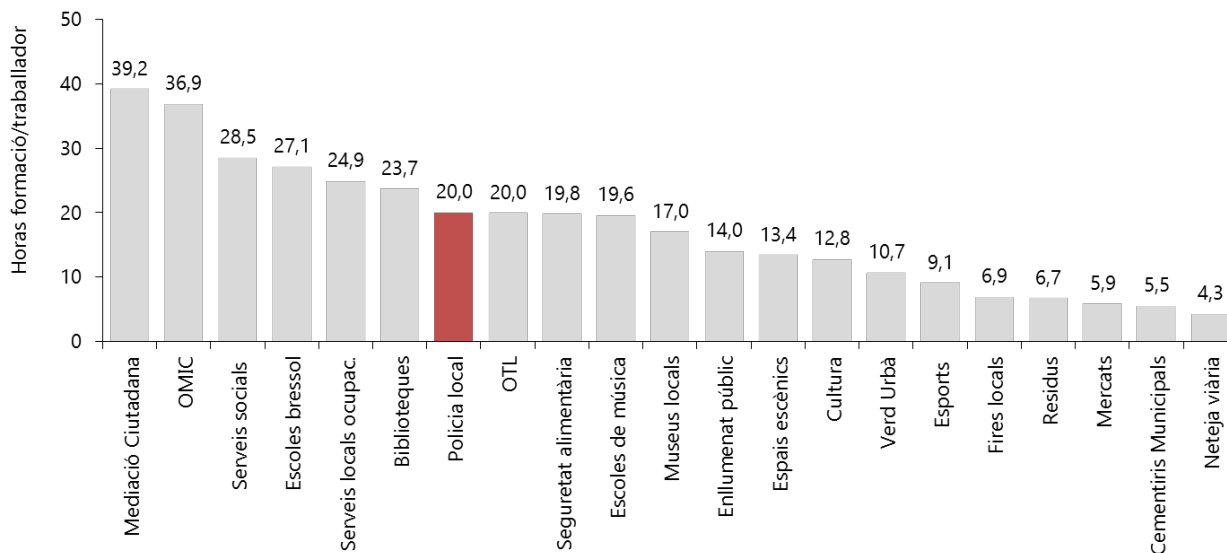
L'any 2018, cada policia va rebre una mitjana de 20 hores de formació. Aquesta dada és força variable al llarg del temps: entre 2005 i 2015 es va moure entre 19,2 i 36,6 hores per treballador. A l'inici de la sèrie, va haver-hi un període de creixement fins el 2009. A partir de llavors, el temps dedicat a la formació va caure fins a les 20 hores, i el 2014 s'observa una recuperació, per tornar a caure durant el 2017 a les 18,3 hores, xifra mínima de tota la sèrie històrica. Al 2018, les hores de formació es recuperen de nou, fins assolir el 20%.

Les dades posen de manifest que els municipis grans són els que tenen més capacitat de formar els seus professionals (23 hores per policia), al contrari que els municipis de 20.000 a 50.000 habitants, on el temps de formació s'ha mantingut molt per sota de la mitjana durant tot el període, i és l'únic tram on disminueix les hores de formació en el 2018.



**Gràfic 31. Hores anuals de formació rebudes per policia (2005-2018)**

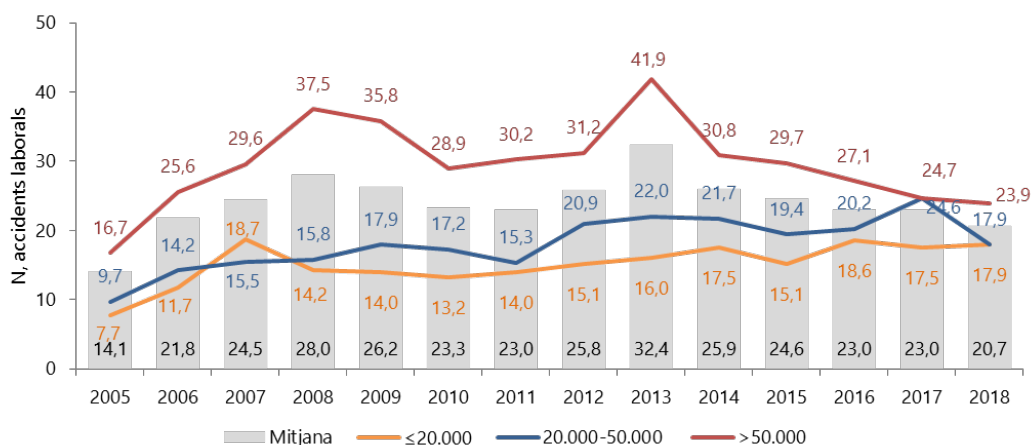
En perspectiva comparada, les hores de formació es troben en una posició intermèdia en relació a tots els serveis que participen en els Cercles. Tot i així, la formació de la Policia Local ha guanyat una posició en el rànking dels serveis, en relació a la xifra aportada l'any passat. Per davant hi ha serveis com la Mediació ciutadana, molt destacat amb 39,2 hores, OMICs, Serveis socials, Seguretat alimentària i Escoles bressol.



**Gràfic 32. Hores anuals de formació per treballador als diferents serveis (2018)**

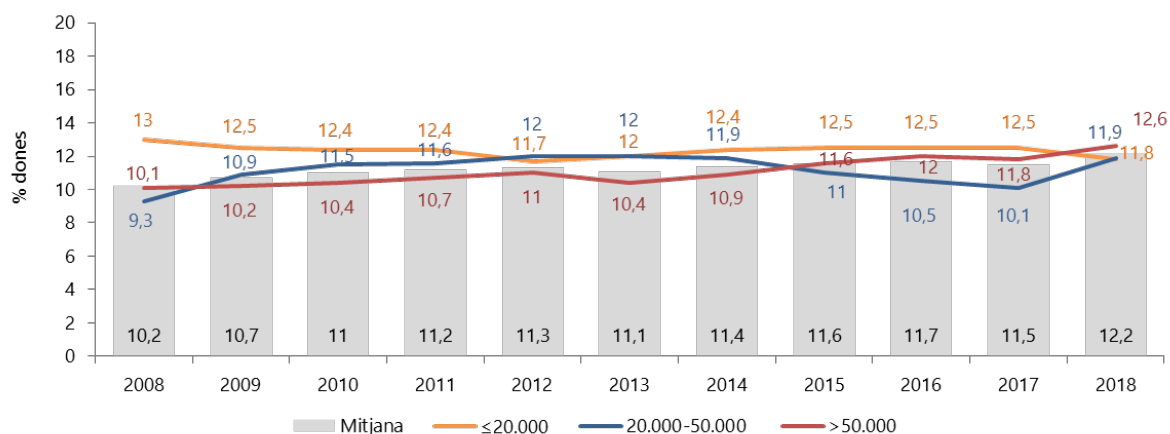
Una altre aspecte important dels recursos humans és la sinistralitat al lloc de treball. Com es pot observar al gràfic 33, l'any 2018 es van produir una mitjana de 20,7 accidents laborals per cada 100 policies, fet que equival a dir que 1 de cada 5 policies va patir una incidència. Malgrat que els resultats segueixen sent alts, s'ha de valorar positivament el descens amb relació a 2013, quan l'accidentalitat va ser màxima (32,4).

Per població, els accidents laborals segueixen una pauta similar a les hores de baixa: com més gran és el municipi, més casuístiques es produeixen: els de més de 50.000 habitants registren 23,9 accidents laborals per cada 100 policies, un 25% més que els de 20.000 habitants o menys. No obstant, s'ha de mencionar, que el nombre d'accidents laborals per cada 100 policies, en els municipis de més de 50.000 habitants, tot i ser el tram que enregistra major resultat, aquest tendeix a la baixa en els últims anys.



**Gràfic 33. Accidents laborals per cada 100 policies (2005-2018)**

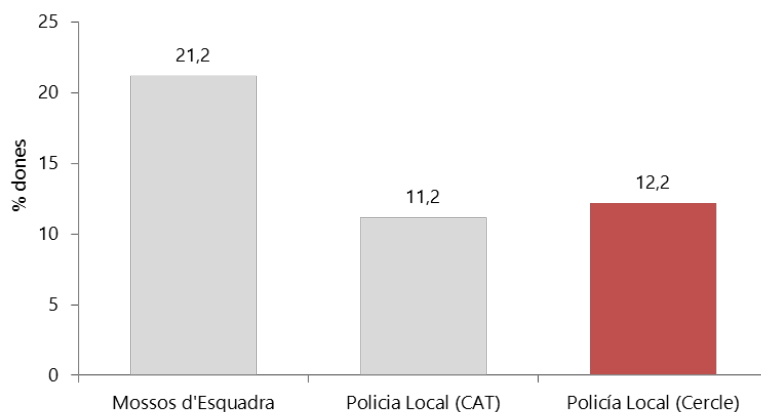
Pel que fa a la composició de la plantilla, l'any 2018 només l'12,2% dels policies eren dones, una xifra que ha augmentat poc més d'2 punt percentual en les 11 edicions considerades i tampoc no varia significativament segons el nombre d'habitants.



**Gràfic 34. % de dones sobre total de policies (2008-2018)**

*El % de dones és molt similar al del conjunt de les policies locals de Catalunya, però és només la meitat que als Mossos d'Esquadra*

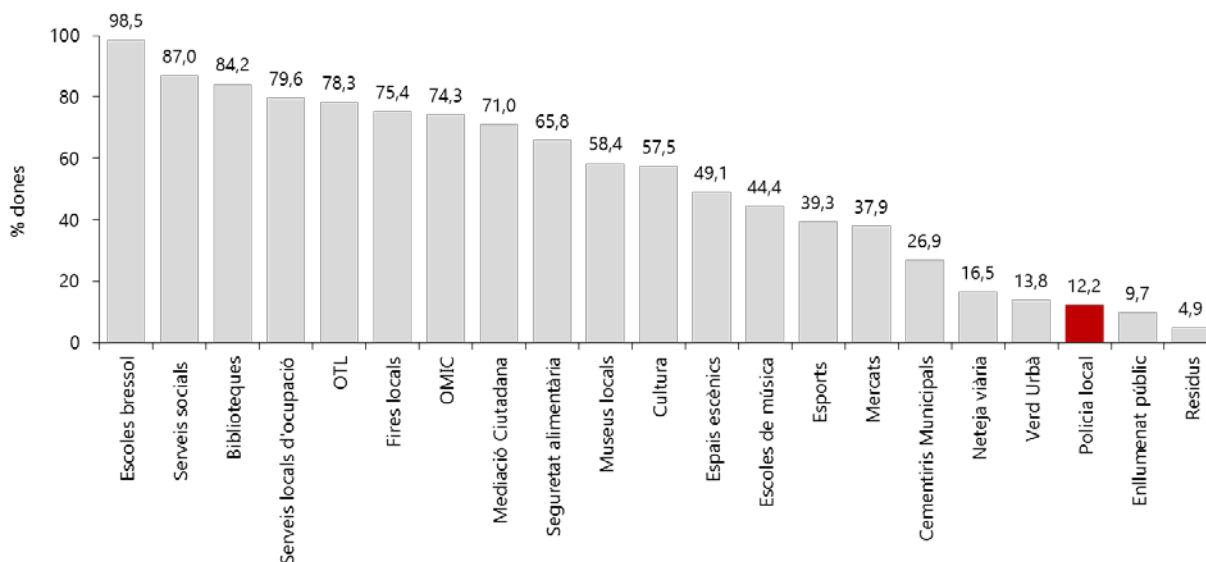
Com succeïa amb el nombre d'efectius, el grau de feminització de la plantilla és molt similar al del conjunt de les policies locals de Catalunya (12,2% enfront d'11,2%), però en canvi és només la meitat del percentatge de dones que hi ha als Mossos d'Esquadra (21,2%). Aquesta diferència segurament s'explica perquè el desenvolupament d'aquest cos ha estat més recent que el de la Policia Local, fet que ha permès incorporar des de l'inici una presència més alta de dones.



**Gràfic 35. % de dones Policia Local (Cercle) i Mossos d'Esquadra**

Font: elaboració pròpia a partir de dades de l'Informe de Seguretat de Catalunya (Departament d'Interior) i IDESCAT<sup>9</sup>

Amb relació als altres serveis analitzats als Cercles, la Policia Local és un dels serveis amb menys dones, només superat per Enllumenat Públic (9,7%) i Residus (4,9%). A l'altre extrem, se situen serveis de l'àmbit educatiu i social: Escoles bressol (98,5%), Serveis socials (87,0%) i Biblioteques (84,2%), tots ells amb una presència molt majoritària de dones.



**Gràfic 36. % de dones sobre el total de treballadors dels serveis (2018)**

L'any passat es va introduir un nou indicador que enregistra el percentatge de dones policia amb càrrec de comandament. Així doncs durant el 2018, el 6,6 dels comandaments són dona.

<sup>9</sup> Les dades de Mossos d'Esquadra i de la Policia local de Catalunya són de 2015, mentre que les dades de la Policia local dels Cercles són de 2018.

## 1.5. Dimensió Economia

En aquest apartat, es presenten els resultats dels indicadors de la dimensió Economia, relacionats amb l'ús dels recursos necessaris per prestar el servei, així com els seus costos i les fonts de finançament.

L'anàlisi se centrarà en una selecció dels indicadors que presenten més variabilitat respecte d'edicions anteriors i/o entre diferents trams poblacionals. Aquesta informació es completa amb la taula 5, on es mostren els resultats de tots els indicadors de la dimensió al llarg de les 14 edicions del Cercle.

		2005	2006	2007	2008	2009	2010	2011	2012	2013	2014	2015	2016	2017	2018
Disposar dels recursos adequats	Despesa corrent per habitant	59,3	61,9	69,1	74,3	77,7	78,0	78,6	73,2	75,1	75,3	77,6	77,4	78,9	83,7
	% despesa corrent s. pressupost corrent municipal	8,9	8,8	9,0	9,0	9,2	9,5	9,6	9,5	9,5	9,3	9,4	9,3	9,0	9,0
Finançar adequadament el servei	% d'autofinançament per taxes i preus públics	52,4	39,4	40,2	36,9	34,9	33,8	32,1	31,2	35,5	31,5	29,8	34,2	32,1	33,1
	% finançament per aportacions d'altres institucions	0,3	0,16	0,12	0,08	0,08	0,04	0,03	0,03	0,04	0,03	0,03	0,10	0,03	0,08
	% finançament per part de l'ajuntament	55,3	60,5	59,6	63,0	64,9	66,1	67,6	68,5	64,4	68,8	70,2	66,3	67,8	66,8
Gestionar adequadament els recursos	% despesa en personal s. total de despesa corrent	91,6	91,8	91,5	89,5	89,8	91,7	90,9	91,4	91,7	92,2	91,4	91,5	90,8	90,7
	% d'import cobrat denúncies municipals de trànsit		50,4	53,2	51,5	49,2	52,5	57,8	59,0	60,9	58,7	60,1	59,5	58,8	62,0
	% d'import bonificat denúncies municipals de trànsit													24,4	24,5
Disposar d'uns costos unitaris adequats	Despesa corrent per policia	42.525	45.772	48.501	50.021	49.786	49.604	49.954	48.369	49.612	49.048	50.603	51.320	51.948	53.116
	Cost per hora extra treballada d'un policia					20,1	20,7	22,1	21,7	22,4	22,5	23,8	24,1	24,0	23,8
	Salari brut d'un agent de policia local/hora conveni					16,0	16,3	16,5	16,4	15,8	15,8	16,0	16,0	16,1	17,4

**Taula 5. Indicadors dimensió Economia (2005-2018)**



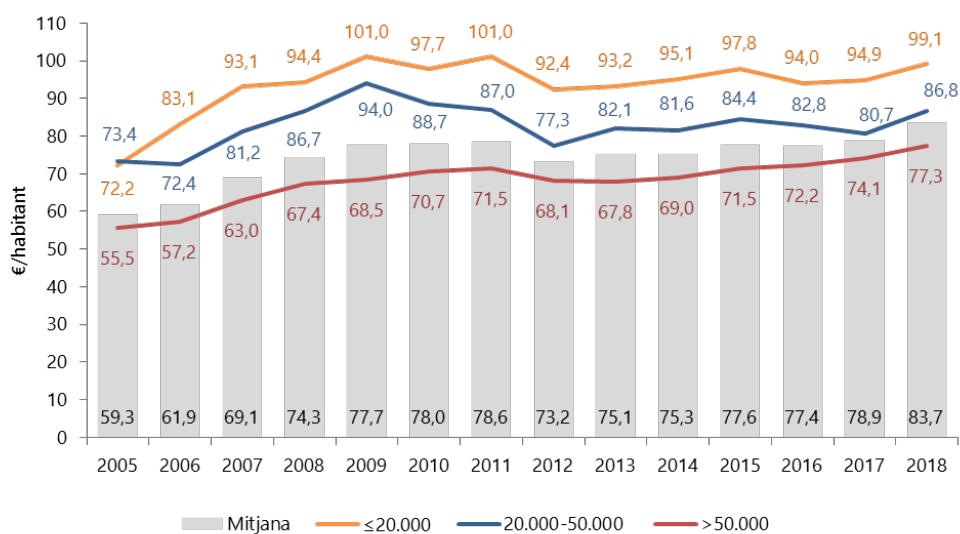
La despesa corrent del servei de Policia Local és de 83,7€ per habitant el 2018, amb força dispersió en el valors alts. És a dir, mentre que per sota de la mitjana hi ha més aviat poca variació, a la part superior de la distribució hi ha municipis que destinen més de 100€ per habitant a la Policia Local.

És interessant analitzar l'evolució d'aquest indicador: entre 2005 i 2009 es constata un esforç important per dotar el servei dels recursos necessaris, que es tradueix en un increment del 31,0% en la despesa corrent per habitant. El 2010 i 2011, ja a l'inici de la crisi, l'esforç

*Després d'una disminució de 5,4€ per habitant el 2012, a partir de 2013 s'han anat recuperant els nivells de despesa, fins a situar-se en el 2018, a nivell màxim de la sèrie*

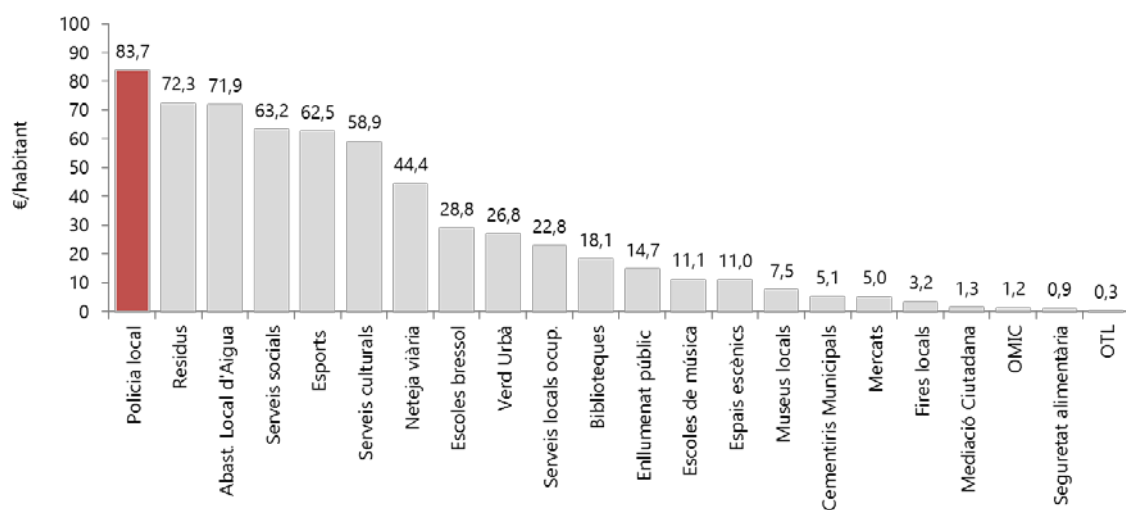
pressupostari es manté i fins i tot augmenta lleugerament. No és fins el 2012 quan s'evidencia un ajust de la despesa, de 5,4€ per habitant. Amb tot, a partir de 2013 s'han anat recuperant la despesa, fins a situar-se en el 2018, a nivell màxim de la sèrie històrica, per sobre dels valors enregistrats abans de la crisi.

Més enllà del resultat global, cal destacar l'aposta dels municipis de fins a 20.000 habitants per dotar de més recursos la Policia Local, que unida a l'efecte estadístic esmentat en apartats anteriors, situa la despesa relativa dels municipis més petits per sobre de la dels més grans.



**Gràfic 37. Despesa corrent per habitant (2005-2018)**

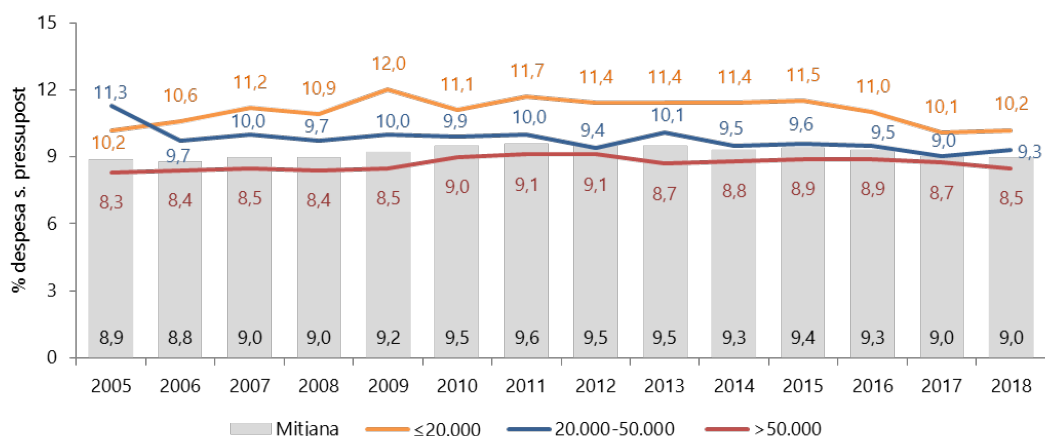
El gràfic 38 permet constatar que la Policia Local és el servei amb més despesa per habitant de tots els Cercles, a molt poca distància de la Gestió de Residus (72,3€). A l'altre extrem, Seguretat alimentària (0,9€), OMIC (1,2€) i Mediació ciutadana (1,3€) presenten els nivells més baixos de despesa per habitant.



**Gràfic 38. Despesa corrent dels serveis per habitant (2018)**

Més enllà de la despesa per habitant, que depèn del pressupost total de cada ajuntament, el percentatge respecte del pressupost corrent quantifica la importància relativa que té el servei i, per tant, dóna una idea de fins a quin punt és prioritari en el conjunt de polítiques municipals. Si s'analitza aquesta magnitud, la Policia Local representa de mitjana el 9,0% del pressupost corrent dels municipis del Cercle.

A diferència d'altres serveis locals, els canvis en la conjuntura econòmica no han comportat grans daltabaixos en el percentatge de despesa en Policia Local sobre el pressupost. La reducció de despesa en els anys de la crisi és similar a la retallada global dels pressupostos dels ajuntaments. No obstant, en els últims anys (2016-2018), on a nivell macroeconòmic es parla de recuperació econòmica, i els pressupostos dels ajuntaments s'han anat incrementant gradualment, el percentatge destinat a la Policia Local ha augmentat menys que proporcionalment aquest increment, per tant, la policia local ha perdut pes pressupostari.

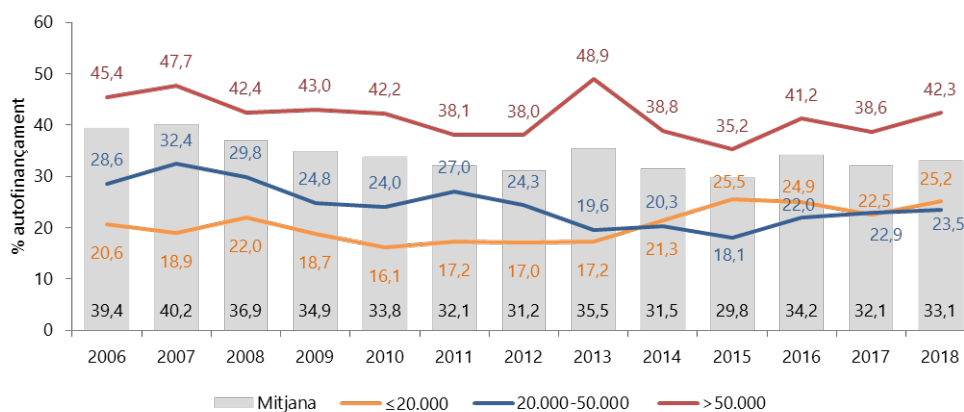


**Gràfic 39. % despesa corrent sobre el pressupost corrent municipal (2005-2018)**

Un dels indicadors econòmics amb més disparitat entre municipis és el *percentatge d'autofinançament per taxes i preus públics*, una dada que en el cas de la Policia Local inclou també les multes de trànsit, la taxa per ús de la grua municipal i els preus públics de les zones d'estacionament de pagament.

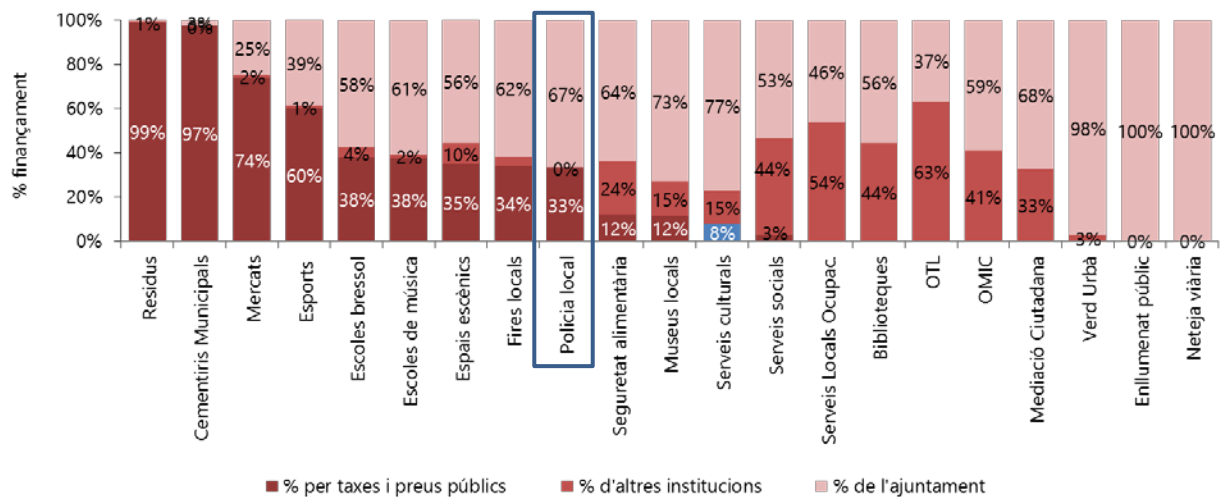
El període 2006-2018 es caracteritza per un descens progressiu de l'autofinançament, amb algun repunt d'algun any concret, que podria estar relacionat amb la disminució del nombre de multes i amb el canvi en la normativa d'aplicació, que permet al contribuent bonificar-se el 50% de l'import de les multes si el pagament es fa dins del període voluntari.

El 2018, els ingressos aportats pels usuaris van representar el 33,1% de la despesa corrent del servei. Respecte d'edicions anteriors, la xifra augmenta lleugerament.



**Gràfic 40. % d'autofinançament per taxes i preus públics (2006-2018)**

Si es compara amb els altres serveis, Policia Local és el novè amb un percentatge més alt d'ingressos procedents de taxes i preus públics, a nivells similars a Fires locals (34%) i Espais escènics (35%) i per davant de Seguretat alimentària, Museus locals, i Serveis Culturals, ja amb xifres força més baixes (12%, 12% i 8%, respectivament).

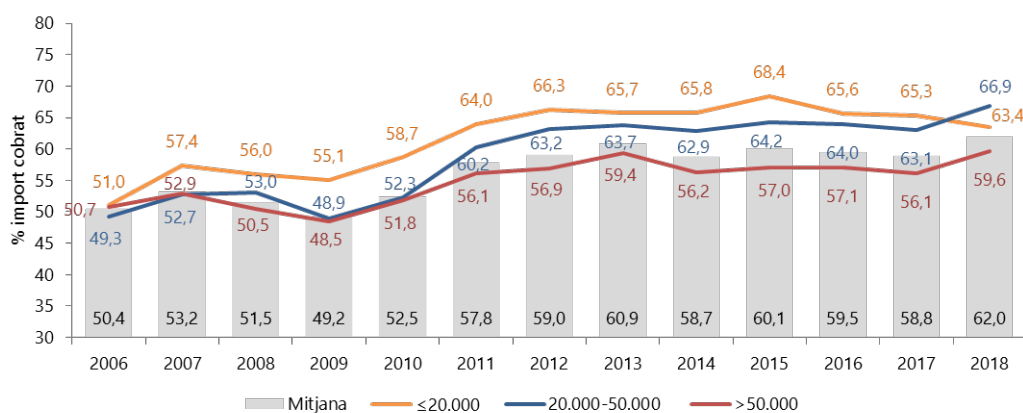


**Gràfic 41. Fonts de finançament dels serveis (2018)**

Aprofundint en els ingressos procedents de les multes, l'any 2018 es va cobrar el 62% de l'import de les denúncies de trànsit. Com es reflecteix al gràfic 42, l'evolució està marcada per l'ascens entre 2009 i 2013, període en el qual l'import cobrat de les multes es va incrementar 11,7 punts percentuals pel canvi en la normativa d'aplicació, que permet al contribuent bonificar-se el 50% de l'import de les multes si el pagament es fa dins del període voluntari.

De 2014 a 2017 esdevé un període de certa estabilització en el percentatge d'import cobrat de les denúncies, (al voltant del 60%), i posteriorment al 2018 es torna a incrementar el resultat fins assolir el 62% (màxim històric enregistrat).

Per grandària poblacional, les diferències a favor dels municipis de menys població s'explicarien sobretot per l'ens que duu a terme la recaptació. En els municipis petits, amb menys capacitat de gestió, aquesta tasca sol realitzar-la l'Òrgan de Gestió Tributària de la Diputació de Barcelona, mentre que a alguns municipis se n'encarreguen els organismes municipals respectius.



**Gràfic 42. % d'import cobrat de les denúncies municipals de trànsit (2018)**

## 1.6. Idees clau

### ENCÀRREC POLÍTIC

---

- ✓ Després d'un ascens pronunciat el 2006, el nombre de denúncies de trànsit no ha deixat de caure; primer amb un ritme més accelerat i en els últims anys, més lentament. A partir del 2016, es trenca la tendència i es produeix una estabilització dels valors. (2018: 292 denúncies de trànsit per cada 1.000 habitants).
- ✓ gairebé la meitat de les denúncies de trànsit (43,5%) provenen de zones amb control horari de pagament.
- ✓ El 2017, per primer cop en tota la sèrie va disminuir el percentatge de denúncies greus i molt greus sobre el total de denúncies de trànsit i el 2018 es manté estabilitzat aquest valor (26,6%).
- ✓ Per primer cop en la sèrie històrica, els municipis de menys de 20.000 habitants, enregistren un resultat màxim en el % de vehicles denunciats per controls preventius de velocitat, essent el resultat del (4%), per sobre la mitjana 2018.
- ✓ Els accidents de trànsit amb víctimes per cada 1.000 habitants estan estabilitzats respecte l'edició anterior (2018: 2,6 per cada 1.000 habitants, respectivament). El percentatge de víctimes mortals o greus es situa en el 5,9%.
- ✓ El nombre de delictes per cada 1.000 habitants s'incrementa lleugerament aquest últim any (2018: 55,0).
- ✓ El nombre de detinguts (2018: 4,1 per cada 1.000 habitants), es manté estable durant els darrers quatre anys.
- ✓ El percentatge de delictes enregistrats per la Policia Local (2018: 21,6%) i el percentatge de detinguts per la Policia Local (24,4%) enregistren un lleuger ascens en relació a l'any anterior (0,6 i 2,4 punts d'ascens respectivament).
- ✓ El nombre d'actuacions de caràcter assistencial (2018: 42,3 per cada 1.000 habitants) enregistra un lleuger decrement l'últim any. Les actuacions de tipus administratiu disminueixen considerablement en els últims quatre anys i tornen a enregistrar resultats similars al 2009, (2018: 54,9).

## USUARI/CLIENT

---

- ✓ El nombre de policies per cada 1.000 habitants (1,4) és estable, i molt similar a les dotacions de les policies locals del conjunt de Catalunya (1,45) i de la Demarcació de Barcelona (1,50).
- ✓ Els municipis de fins a 20.000 habitants són els que dediquen més esforços als controls preventius d'alcoholèmia: proporcionalment, en realitzen gairebé el doble (31,8) que la mitjana (17) i gairebé tres vegades més que els municipis majors de 50.000 habitants (11).

## VALORS ORGANITZATIUS/RECURSOS HUMANS

---

- ✓ Amb la crisi econòmica, l'escassa entrada de nous agents ha fet augmentar 6 anys la mitjana d'edat entre 2010 i 2018, dels 41,6 als 47 anys al 2018. Els municipis petits tenen les plantilles més joves (45 anys), mentre que els de 20.000 a 50.000 i els de més de 50.000 són els més envellits (46 i 48 anys respectivament).
- ✓ El percentatge d'hores extraordinàries creix al 2018, situant-se en el (4,6%), nivell similar al resultats obtinguts abans de la crisi econòmica.
- ✓ Repunt a l'alça de les hores de baixa durant el 2018 (12%), tornant a valors similars durant el període (2005-2007). La Policia Local segueix sent el servei amb major percentatge d'hores de baixa de tots els que participen en els Cercles.
- ✓ Fruit del increment de les hores de baixa, l'any 2018 el percentatge de presència real va disminuir fins al 85%.
- ✓ El repunt observat el 2014 en les hores de formació per treballador no es consolida en els successius anys; l'indicador retrocedeix fins a les 20 hores. A nivell comparatiu, la Policia es situa en una franja formativa intermèdia, en comparació amb altres serveis locals analitzats en els Cercles.
- ✓ Malgrat que el nombre d'accidents laborals per cada 100 treballadors segueix sent alt (20,7), s'ha de valorar positivament el descens en les últimes edicions.
- ✓ Les plantilles compten amb una mitjana de l'12,2% de dones, la meitat que els Mossos d'Esquadra. El percentatge ha augmentat 2 punts percentuals en les 11 edicions considerades.

## ECONOMIA

---

- ✓ La despesa en Policia Local per habitant (83,7€), la més alta dels serveis analitzats als Cercles.
- ✓ El percentatge d'autofinançament per taxes i preus públics (33,1%) es recupera lleugerament situant-se per sobre del 30%, però amb tendència a disminuir.
- ✓ El percentatge d'import cobrat de les denúncies municipals de trànsit (62%) ve a confirmar l'estabilització d'aquesta dada entorn del 60%.

### 1.7. Quadrants Policials

AJUNTAMENT	Quadrant horari	Tornicitat	Festivitat caps de setmana
<b>Terrassa</b>	Q3	Matí de 5:55 A 14:00 hores / Tarda de 13:55 a 22:00 hores / Nit de 21:55 a 6:15 hores / Partit de 8:10 a 13:00 hores i 16:00 a 19:15 hores / USOP 18:10 a 3:00 hores	2 per 1
<b>Sabadell</b>	7 per 7: setmana de treball per setmana de festa. 8 per 6: vuit dies de treball per 6 dies de festa.	- Torns fixos de E9 tarda i nit. - Laborables: jornada partida. Festius: intensiu de matí o tarda. - Fixos (matí o tarda) amb 18 dies de flexibilitat horària en què poden treballar en festiu i/o nocturn - Flexible (autocobertura). - Jornada partida	Hi ha personal que treballa caps de setmana alterns (1 per 1), i altre que no té festivitat per calendari.
<b>Mataró</b>	És un quadrant cíclic que es va repetint però amb característiques especials en funció de les unitats. L'ordinari seria de 8 hores diàries amb un cap de setmana de festa alternatiu; en aquest cap de setmana de festa s'afegirien tres dies més per davant o darrera (es canvia semestralment).  El Policia de Barri fa jornada de 7 hores diàries. Treballa un dissabte al mes i fa festa tots els festius i totes les vacances escolars de setmana santa i Nadal.	Torns fixos de matí, tarda i nit i quart tonn (19 a 03 hores).	Unitats ordinàries de servei de 8 hores, treballen un cap de setmana i l'altra fan festa de forma consecutiva.  Unitats de policia de barri tenen festa tots els diumenges, dies festius i treballen un dissabte al mes.
<b>Sant Cugat del Vallès</b>	Q5	Torns fixos: 1) Matí de 06:00 hores a 14:00 hores 2) Tarda de 14:00 hores a 22:00 hores 3) Nit de 22:00 hores a 06:00 hores 4) Partit de 8:30 hores a 13:00 hores / de 16:00 hores a 19:30 hores.	1 per 5
<b>Cornellà de Llobregat</b>	Roda de festivitats que va alternant les festes en una roda de 9 setmanes.	Hi han tres torns de matí, tarda i nit. A més, hi ha un torn partit dels agents de barri. Hi ha un torn especial de la unitat de Seguretat Ciutadana que fa de dimecres a dissabte de 8 a 4 hores de la matinada.	2 per 1

AJUNTAMENT	Quadrant horari	Tornicitat	Festivitat caps de setmana
<b>Sant Boi de Llobregat</b>	Torns de 8 hores de matí, tarda i nit en dies laborables i caps de setmana en dos torns de 12 hores amb 2 caps de setmana de festa i un de treball. Model cíclic que es repeteix cada 21 dies. Juliol i agost torns de 8 hores de matí, tarda i nit en dies laborables i caps de setmana en dos torns de 12 hores, amb caps de setmana alternatius de festa.	Tres torns amb rotació bimensual, de matí, tarda i nit en jornades de 8 hores. El cap de setmana en torns de 12 hores. Sergents i caporals inicien servei 15 minuts abans de cada torn pel traspàs de novetats, en jornades de 8 hores i 15 minuts (excepte juliol i agost que es realitzen 8 hores).	2 per 1 (per cada 2 caps de setmana de festa, 1 de treball), excepte juliol i agost que la cadència és 1 per 1 (un cap de setmana de festa, 1 de treball).
<b>Manresa</b>	Torns de matí, tarda i nit, de dilluns a divendres. Caps de setmana: dos torns de 12 hores de 6 a 18 hores i de 18 a 6 hores.	Torns rotatius de matí, tarda i nit.	3 per 1
<b>Castelldefels</b>	Amb caràcter general fan el model Q2 (a excepció del període estival que fan el Q1 per 1)	Rotació en 3 torns mensuals amb caràcter general, excepte assignacions funcionals específiques per part de la prefectura en dos torns o un torn.	Amb caràcter general, treballen 1 cap de setmana sí 1 cap de setmana no. Dels festius anuals oficials, es treballa una mitjana de 7 dies festius oficials per agent, intentant no repetir cada any els mateixos.
<b>Vilanova i la Geltrú</b>	Q6 (cicle de sis setmanes: setmana treball, setmana festa, setmana treball, setmanes reforç, setmana treball, setmana festa).	Amb caràcter general: 8 hores matí, 8 hores tarda i 8 hores nit. Policia motorista: 8 hores matí i 8 hores tarda. Policia comunitària: Torn partit de dilluns a divendres de 5 hores al matí i 3 hores a la tarda.	Cap de setmana de treball i cap de setmana de festa (2 per 1).
<b>Viladecans</b>	Torns de 8 hores de matí, tarda i nit, de dilluns a divendres, i els caps de setmana torns de 12 hores, amb sistema 3 per 1.	3 torns rotatius de matí tarda i nit.	3 per 1
<b>El Prat de Llobregat</b>	-	Matí, tarda i nit rotatiu.	2 per 1 excepte en període de vacances (1/06 al 31/08).



AJUNTAMENT	Quadrant horari	Tornicitat	Festivitat caps de setmana
<b>Granollers</b>	Torns de 8 hores i 24 minuts, de matí, tarda i nit de dilluns a diumenge (Q3).	3 torn matí, tarda i nit.	La freqüència de treball durant l'any és de cicles de 3 setmanes naturals (excepte el període de vacances d'estiu, descrit a l'art. 3 d'aquest Annex). Excepcionalment el primer cicle de cada any serà de 2 setmanes, per poder canviar anualment la freqüència dels torns de treball, i d'aquesta manera tots els grups canvien anualment.
<b>Mollet del Vallès</b>	Torns de 8 hores.	3 torns rotatius de matí, tarda i nit	-
<b>Esplugues de Llobregat</b>	Quadrant anual específic per torns.	3 torns (matí, tarda i nit) i 1 torn de matí amb horari de 7 a 14 hores.	2 per 1.
<b>Sant Feliu de Llobregat</b>	Torns de 8 hores (matí, tarda i nit)	3 torns fixos	3 per 1 (12 hores de treball durant els festius).
<b>Vilafranca del Penedès</b>	Quadrant propi.	3 torns rotatius (matí, tarda i nit).	1 per 1.
<b>Igualada</b>	Q6 (modificat). Torns de 8 hores de matí, tardai nit, de dilluns a divendres i caps de setmana torns de 12 hores amb sistema 2 de descans per 1 de treball. Juliol i agost: setmana de treball per setmana de festa amb torns de 12 hores de matí-tarda o tarda-nit.	Torns de matí, tarda i nit. Policia de proximitat: torns de matí i tarda. Sergents: torn de matí amb disponibilitat a la tarda.	Agents: 1 de treball per 2 de festa. Caporals: 1 de treball per 3 de festa. Sergents: 1 de treball per 1 de festa.
<b>Sitges</b>	Q5 (rotació de 5 setmanes)	3 torns (matí, tarda i nit)	3 caps de setmana de treball i 2 caps de setmana de descans.
<b>Sant Vicenç dels Horts</b>	1 cap de setmana treballen i 1 tenen festa.	3 torns rotatoris cada mes.	2 per 1
<b>Sant Andreu de la Barca</b>	-	Torn de matí, tarda i nit rotatius, torn de suport i torn partit.	1 per 1 (cap de setmana de treball - cap de setmana de festa).
<b>Santa Perpètua de Mogoda</b>	Q5	3 torns	2 de festa per 1 de treball.
<b>Molins de Rei</b>	Torns de 8 hores de matí, tarda i nit, de dilluns a divendres, i els caps de setmana torns de 8 hores, amb sistema de 2 per 1.	Tres torns fixos de matí, tarda i nit.	2 per 1 ( per cada dos caps de setmana de festa treballen 1).
<b>Castellar del Vallès</b>	Q3	Matí, tarda, nit, i cap de setmana de 12 hores.	2 per 1.

AJUNTAMENT	Quadrant horari	Tornicitat	Festivitat caps de setmana
Olesa de Montserrat	Q3	Matí - tarda - nit	2 per 1
El Masnou	Q4	Torn matí (M): 6-14 hores, Torn tarda (T): 14-22 hores, Torn nit (N): de 22-6 hores, Torn matí-tarda (MT): de 6 a 18 hores i Torn tarda-nit (TN): de 18 a 6 hores.	Els components que treballin en torn de matí durant la setmana ho faran en el torn de matí-tarda. Els components que treballin de tarda i nit durant la setmana ho faran en el torn de tarda-nit. Períodes de tres setmanes (3 per 1).
Esparreguera	Q5: Agent ORD i els agents de recepció de denúncies i caporals / Q10: altres agents excepte reduccions o torn central.	Matí, tarda i nit - excepte sergents i inspector que fan matí i tarda de dissabte a diumenge.	Q-10: de 10 setmanes es treballen 4 i es fan 6 de festa.
Manlleu	Q5 - 1a setmana matins de 6:00 a 14:15 hores + caps de setmana de 6 a 18 hores, 2a setmana descans, 3a setmana tardes de 14:00 a 22:15, 4a setmana nits 22:00 a 6:15 hores i caps de setmana de 18 a 6 hores, 5a setmana descans.	Tres torns rotatius: matí, tarda i nit + Polícies de proximitat (de dilluns a divendres) en torn partit matí i tarda	3 per 5 (lliure el 2n, 3r i 5è cap de setmana i el 1r i 4t cap de setmana treballen)
Les Franqueses del Vallès	Q3	Torn de matí de 6 a 14 hores, tarda de 14 a 22 hores i nit de 22 a 6 hores.	Q3: les festivitats dels caps de setmana és de 3 per 1 amb torns de 8 hores. Període de vacances d'estiu: 2 per1 amb torns de 12 hores.
Parets del Vallès	Hi han 3 escamots que roten cada escamot mensualment en torns de 8 hores; La progressió és mes de tarda matí - nit, a excepció dels caporals en què que la seva rotació mensual es de matí-tarda-nit.  Hi ha 3 escamots que treballen els cap de setmana a torns de 12 hores, que es componen de 2 persones de cada escamot del matí, la tarda i la nit, més un caporal. La progressió és: setmana sencera de treball, treballant el cap de setmana torn de 12 hores, setmana de festa sencera, treball 5 dies de dilluns a divendres, realitzant festa el cap de setmana.	La progressió de tornicitat que es canvia cada mes, és tarda-matí-nit, els caporals fan la rotació tarda-nit-matí, en torns de 8 hores de dilluns a divendres, i els dissabtes i diumenges que es treballa es fan dos torns: de 12 hores de 6 a 18 hores en MT o TN.	Per cada cap de setmana treballat en torn de 12 hores, es realitzen dos de seguits de festa. Aquesta progressió es respecta en època de vacances, que es realitza 1ra quinzena i 1ra d'agost, que es el primer torn de vacances, durant la 2ona quinzena d'agost i 1r de setembre que és el 2n torn. La segona quinzena de juliol es treballa doncs es realitza la Festa Major de la població d'estiu.  El cap de setmana que manca personal per tal de cobrir en període de vacances, si es que en cal, es realitza amb temps extra de treball.





**Diputació  
Barcelona**

Àrea de Recursos Humans,  
Hisenda i Serveis Interns

**Direcció de Serveis de Planificació Econòmica**

**Servei de Programació**

Edifici Can Serra

Rambla de Catalunya, 126, 5è

08008 Barcelona

Tel. 934 022 237

[s.programacio@diba.cat](mailto:s.programacio@diba.cat)

[www.diba.cat/web/menugovernlocal/cci](http://www.diba.cat/web/menugovernlocal/cci)