

**Índex de Vulnerabilitat Social
dels municipis de la demarcació
de Barcelona
IVSO**

Metodologia i resultats de l'edició 2019



**Diputació
Barcelona**

Índex de Vulnerabilitat Social dels municipis de la demarcació de Barcelona IVSO

Metodologia i resultats de l'edició 2019



**Diputació
Barcelona**

Àrea de Recursos Humans, Hisenda i Serveis Interns
Direcció de Serveis de Planificació Econòmica
Servei de Programació
Edifici Can Serra
Rambla de Catalunya, 126, 5è
08008 Barcelona
Tel. 934 022 237
s.programacio@diba.cat
www.diba.cat/web/menugovernlocal/cci

Index de contingut

INTRODUCCIÓ	3
QUÈ ÉS L'ÍNDEX DE VULNERABILITAT SOCIAL?	3
PER QUÈ UNA MESURA DE LA VULNERABILITAT SOCIAL MUNICIPAL?	4
OBJECTIUS	4
DESTINATARIS	4
QUÈ ES MESURA: CONCEPTE, DIMENSIONS I INDICADORS	5
CONCEPTE.....	5
DIMENSIONS.....	5
INDICADORS	6
CÀLCUL I INTERPRETACIÓ DE L'ÍNDEX.....	8
CÀLCUL DE L'ÍNDEX.....	8
INTERPRETACIÓ DE L'ÍNDEX	9
RESULTATS DE L'ÍNDEX PER A L'EDICIÓ 2019.....	10
RESULTATS DE L'ÍNDEX PER COMARQUES	13
RESULTATS DE L'ÍNDEX PER GRANDÀRIA POBLACIONAL.....	16
L'ÍNDEX DE VULNERABILITAT SOCIAL I ELS INDICADORS DELS CERCLES	18
BIBLIOGRAFIA I WEBGRAFIA.....	24
ANNEXOS.....	25
ANNEX 1: Distribució dels municipis: valors transformats (a) vs. valors tipificats (c)	27
ANNEX 2: Índex de Vulnerabilitat Social dels municipis de la demarcació de BCN. 2019.....	31
ANNEX 3: Valors globals de les comarques a l'Índex de Vulnerabilitat Social. 2019	37
ANNEX 4: Valor dels municipis a l'Índex de Vulnerabilitat Social (per comarques). 2019	39

1. INTRODUCCIÓ

En aquest document es presenta una proposta d'Índex de Vulnerabilitat Social dels municipis de la demarcació de Barcelona, en resposta a la demanda expressada per responsables tècnics municipals participants en el projecte Cercles de comparació Intermunicipals de Serveis Socials que impulsa la Diputació de Barcelona.

Des de fa més de 15 anys es disposa d'un quadre d'indicadors que aporta informació sobre la realitat dels serveis socials bàsics: esforç pressupostari, dotació de personal i càrregues de feina, accessibilitat, cobertura, intensitat de la prestació i qualitat dels serveis, entre d'altres. Però l'existència de grans volums de dades sobre el funcionament intern i la prestació dels Serveis Socials Bàsics (d'ara endavant, SSB) contrasta amb les dificultats per estimar la demanda potencial d'aquests serveis. *Quin és el grau de vulnerabilitat social d'un municipi en relació amb altres? En quins àmbits es manifesta amb més intensitat?* Per respondre qüestions com aquestes, bàsiques per a una adequada definició de polítiques, cal disposar de dades sobre la situació socioeconòmica dels municipis.

En les darreres dècades s'han desenvolupat diferents mesures del nivell de benestar de la població, però la majoria es focalitzen en un aspecte concret del benestar –com per exemple el treball o els ingressos familiars– i no permeten desagregar les dades a nivell municipal en tractar-se d'operacions estadístiques per a àmbits territorials superiors al municipi. En un context en què els factors de vulnerabilitat es diversifiquen i la realitat municipal és altament heterogènia, es fa necessari disposar de nous instruments per estimar les necessitats de la població i millorar contínuament l'atenció que els ens locals donen a la ciutadania.

Davant d'aquest repte, l'any 2017 (dades 2016) es va dissenyar l'Índex de Vulnerabilitat Social dels municipis de la demarcació de Barcelona (d'ara endavant, IVSO), una mesura sintètica d'actualització anual construïda a partir de sis indicadors relatius a tres dimensions: la socioeconòmica, la demogràfica i l'educativa.

L'objectiu és proporcionar als responsables municipals una mesura del nivell de vulnerabilitat social del seu entorn, per millorar el coneixement de la realitat i la planificació dels Serveis Socials Bàsics i, en general, dels serveis que s'ofereixen a la ciutadania.

L'Índex és resultat del treball conjunt entre el Servei de Programació de la DIBA, responsable del projecte Cercles de comparació Intermunicipals; i la Gerència de Serveis d'Atenció a les Persones, en el marc del Cercle Comparació de Serveis Socials. A continuació, es presenta la metodologia de càlcul i els resultats principals de la quarta edició de l'Índex, corresponent a 2019.

2. QUÈ ÉS L'ÍNDEX DE VULNERABILITAT SOCIAL?

L'Índex de Vulnerabilitat Social és una mesura sintètica del nivell de benestar de la població dels municipis de la Demarcació de Barcelona. Reflecteix el context en què treballen els ens locals i que influeix en la demanda i els resultats dels serveis.

- ♦ **És una mesura sintètica**, que analitza la vulnerabilitat social a partir de tres dimensions rellevants en el benestar de les persones: la socioeconòmica, la demogràfica i l'educativa; avaluades mitjançant sis indicadors.
- ♦ **És una mesura relativa**, ja que quantifica la vulnerabilitat social respecte la mitjana de la demarcació (excloent-ne el municipi de Barcelona). Aquest plantejament està relacionat amb la motivació inicial de l'Índex d'incorporar una nova mesura d'entorn al Quadre Resum d'Indicadors (d'ara endavant, QRI) de Serveis Socials. Com la resta d'indicadors dels Cercles, aquest índex compleix les característiques tècniques que permeten la comparació entre municipis.
- ♦ **Té com a unitat d'anàlisi els municipis de la demarcació de Barcelona**. En la mesura que l'estudi de la realitat local precisa dades al més detallades possible, en l'Índex hem prioritzat els indicadors segregats per municipis en detriment d'operacions estadístiques que proporcionen resultats a nivell estatal, català o comarcal.

Què no és?

- Una quantificació del nombre de persones en situació de vulnerabilitat.
- Una mesura de tots els possibles factors de vulnerabilitat: psicològics, cognitius, mediambientals, político-administratiu o els derivats d'estereotips de caràcter discriminatori. S'han volgut recollir les dimensions més lligades a la vulnerabilitat social i fer-ho amb un nombre limitat d'indicadors que un cop agregats tinguessin una interpretació clara.
- Un rànquing de riquesa dels municipis a partir d'indicadors exclusivament monetaris.

3. PER QUÈ UNA MESURA DE LA VULNERABILITAT SOCIAL MUNICIPAL?

El nivell de benestar d'una població es pot mesurar a través de diversos indicadors que han anat desenvolupant institucions públiques i organismes de recerca. Alguns exemples són el PIB per càpita, la taxa de risc de pobresa, la taxa d'atur, la renda familiar bruta disponible, l'Índex de Gini, la taxa d'abandonament escolar prematur o l'esperança de vida. Tots ells quantifiquen la situació d'un col·lectiu en un àmbit determinat, però les circumstàncies que poden portar a una situació de vulnerabilitat són variades i es poden donar en diferents graus i combinacions, i per això és important dotar-se de mesures que sintetitzin els components principals del benestar en una mesura global.

Però fins i tot els intents d'agregar indicadors, com la Taxa de risc de pobresa o exclusió social (ARPE)¹, la població amb privació material severa², l'Índex de Desenvolupament Humà (IDH)³ o el *Better Life Index* de l'OCDE⁴ presenten una característica que en limita la utilitat per a l'anàlisi de polítiques públiques locals: les dades no estan disponibles a nivell municipal, sinó estatal, català o comarcal. Només algunes operacions estadístiques com l'Enquesta de Població Activa o la Renda Familiar Bruta Disponible desagreguen els resultats per als municipis amb més població.

Davant d'aquest repte, s'ha desenvolupat una mesura sintètica del nivell de vulnerabilitat social a escala municipal. Per fer-ho, s'han tingut en compte iniciatives recents a l'àmbit metropolità i del conjunt de la demarcació que tenen objectius similars, com *La mesura del benestar en l'àmbit local*, de la Xarxa d'Observatoris de Desenvolupament Econòmic Local (XODEL); l'Índex de Vulnerabilitat Urbana de l'Institut d'Estudis Regionals i Metropolitans de Barcelona (IERMB) o l'Índex Sintètic de Desenvolupament/Vulnerabilitat Social (ISDVS) de l'Ajuntament de Barcelona.

3.A. OBJECTIUS

- I. Conèixer la situació dels municipis de la demarcació (excloent-ne el municipi de Barcelona) quant al grau de vulnerabilitat social dels seus habitants.
- II. Proporcionar als responsables municipals una eina per millorar la planificació dels Serveis Socials Bàsics i, en general, dels serveis que s'ofereixen a la ciutadania; comparant el nivell de vulnerabilitat del propi municipi amb el dels municipis de l'entorn.

3.B. DESTINATARIS

- I. Equips tècnics municipals implicats en la planificació, implementació, seguiment i/o avaluació dels serveis locals, amb especial èmfasi en l'àmbit de les polítiques socials i concretament els Serveis Socials Bàsics.

1 Idescat. Per a més informació, consulteu: <https://www.idescat.cat/pub/?id=ecv&n=7705>

2 Idescat. Per a més informació, consulteu: <https://www.idescat.cat/economia/inec?tc=3&id=8513>

3 Nacions Unides. Per a més informació, consulteu: <http://hdr.undp.org/>

4 OCDE. Per a més informació, consulteu: <http://www.oecdbetterlifeindex.org/es/>

- II. Òrgans de direcció professional d'ajuntaments amb responsabilitats en l'àmbit de les polítiques socials i concretament els Serveis Socials Bàsics.
- III. Càrrecs electes d'ajuntaments amb responsabilitats en l'àmbit de les polítiques socials i concretament els Serveis Socials Bàsics.
- IV. Equips tècnics de la Diputació de Barcelona implicats en la planificació, implementació, seguiment i/o avaluació de les diferents línies de suport als municipis en la prestació dels serveis locals.
- V. Professionals i institucions interessades en la mesura del benestar/vulnerabilitat social als municipis de la demarcació.

4. QUÈ ES MESURA: CONCEPTE, DIMENSIONS I INDICADORS

Generalment, els fenòmens socials no poden mesurar-se directament, pel seu nivell de complexitat o abstracció. És necessari concretar-los per mitjà d'un procés d'operacionalització que consisteix en quatre fases: la definició del concepte, la dimensionalització (identificació dels diferents aspectes o components en què es divideix (González Blasco, 1994)), l'elaboració d'indicadors per a la mesura de les dimensions i finalment la construcció d'índexs per sistematitzar les dades obtingudes a les fases precedents. Aquesta última fase permet el retorn al concepte inicial que es volia mesurar.

4.A. CONCEPTE

En general, s'entén per vulnerabilitat l'exposició de les persones a riscos o la manca de recursos per fer front a una amenaça. Uns recursos que poden ser físics o materials però també aptituds o atributs de les persones. El terme té diverses accepcions: convé diferenciar la vulnerabilitat a nivell individual de la vulnerabilitat social, que és el concepte clau d'aquest treball i es pot definir com el risc de les persones d'experimentar un deteriorament de les seves condicions de vida i, a conseqüència d'això, ser susceptibles d'esdevenir usuaris dels Serveis Socials Bàsics.

La vulnerabilitat social és un concepte complex, que té múltiples cares: pot estar relacionada amb la participació en el mercat de treball, amb l'accés a l'habitatge, la disponibilitat d'ingressos, la pertinença a un determinat col·lectiu social o el nivell educatiu assolit. Per això, cal abordar-la des de les diferents dimensions en què aquesta es pot manifestar.

4.B. DIMENSIONS

Per a la construcció de l'índex, el concepte de vulnerabilitat social s'ha estructurat en tres dimensions rellevants:

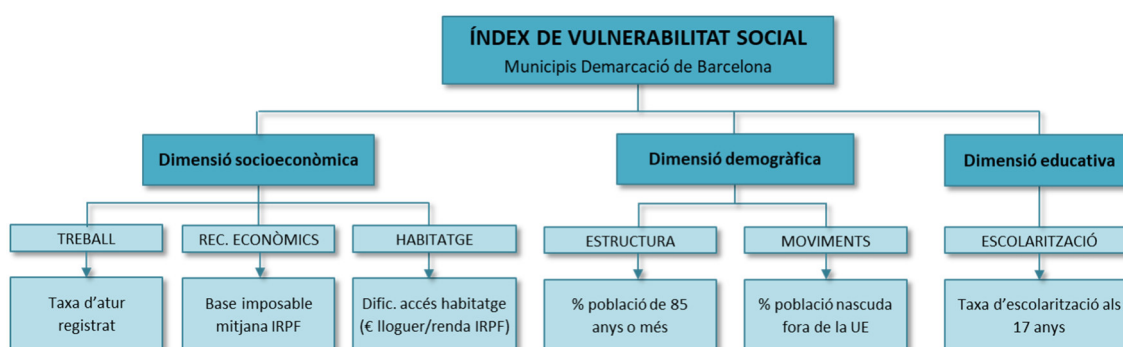
- ♦ **Socioeconòmica:** aspectes com la participació en el mercat de treball, el nivell d'ingressos i la facilitat per pagar l'habitatge tenen un efecte directe en el grau de benestar o vulnerabilitat de les persones, i per això és vital tenir-los en compte a l'hora de mesurar aquest fenomen.
- ♦ **Demogràfica:** en la composició demogràfica d'un territori també hi ha certs factors que, per ells mateixos, comporten una major vulnerabilitat. Un d'ells és l'envelliment de la població i un altre, la presència de persones nascudes fora de l'entorn comunitari, que és un repte per a les administracions a l'hora d'assegurar-ne la plena integració econòmica, social i relacional a la societat d'acollida.
- ♦ **Educativa:** l'educació i formació al llarg de la vida garanteixen que tothom compta amb les habilitats i els coneixements necessaris per desenvolupar un projecte de vida autònom. Per això, la manca d'accés i permanència a les etapes més avançades del sistema educatiu és un factor de risc que limita la capacitat d'entendre i participar activament en la societat en què es viu, especialment en el mercat de treball.

4.C. INDICADORS

Per a la tria dels indicadors, s'han tingut en compte els criteris següents:

- s'han seleccionat indicadors relatius a àmbits en què les administracions locals tenen una certa capacitat d'actuació i reben les demandes de la ciutadania, com l'habitatge o la promoció de l'autonomia personal, entre d'altres.
- quan ha estat possible, s'han emprat indicadors ja contrastats en altres treballs amb objectius similars.
- s'han cercat dades disponibles a nivell municipal, amb l'objectiu que tots els municipis disposin d'una mesura del nivell de vulnerabilitat social, que alhora sigui comparable amb la resta de territoris de la demarcació.
- s'han prioritzat indicadors que tenen una periodicitat anual, com a mínim; i que compten amb dades al més actualitzades possible.

L'índex s'ha construït a partir de sis indicadors, pertanyents a les tres dimensions exposades a l'apartat anterior, com es pot observar a la figura 1.



Font: elaboració pròpia

Figura 1: Estructura de l'Índex de Vulnerabilitat Social

- **Taxa d'atur registral:** és una dada imprescindible de l'àmbit socioeconòmic, no només perquè la feina és la font principal d'ingressos per a la gran majoria de la població, sinó perquè la precarietat en el mercat de treball està molt correlacionada amb la manca d'integració de l'individu, ja que determina en bona mesura llurs possibilitats de desenvolupar un projecte vital. S'empra la taxa d'atur registral perquè està disponible per a la pràctica totalitat dels municipis⁵.
- **Base imposable mitjana de l'IRPF:** és la mitjana de les rendes obtingudes pels contribuents d'un municipi durant un any, procedents principalment del treball i del capital mobiliari i immobiliari. S'utilitza com una aproximació del nivell d'ingressos de les famílies, equivalent a altres indicadors com la Renda Familiar Bruta Disponible, que tan sols està disponible per als municipis de més població.
- **Dificultat d'accés a l'habitatge:** mesura la càrrega associada al pagament de l'habitatge dins de l'economia domèstica, a través del percentatge que representa el preu mitjà del lloguer respecte de la Base Imposable mitjana de l'IRPF. L'anàlisi se centra en els preus del lloguer per la fiabilitat de les dades, publicades pel Departament de Territori i Sostenibilitat de la Generalitat de Catalunya, i la disponibilitat per a gairebé tots els municipis⁶.

⁵ Per a 2019, està disponible per a tots els municipis de la demarcació excepte un de menys de 100 habitants.

⁶ Per a 2019, està disponible per a tots els municipis de la demarcació de més de 1.500 habitants.

- ♦ **Percentatge de població de 85 anys o més⁷:** aquest indicador mesura el grau d'envelliment de la població, focalitzant el càlcul en un col·lectiu especialment vulnerable dins de les persones de més edat: el d'aquelles que tenen 85 anys o més, susceptibles moltes d'elles de ser usuàries dels Serveis socials bàsics.
- ♦ **Percentatge de població nascuda fora de la UE:** aquest indicador estima les necessitats d'integració social, econòmica i relacional d'uns col·lectius que, majoritàriament, han arribat als nostres municipis a la recerca d'unes condicions de vida més favorables que les dels seus països d'origen.
- ♦ **Taxa d'escolarització als 17 anys:** indica la permanència dels joves al sistema educatiu reglat més enllà de l'edat d'escolarització obligatòria (fins als 16 anys). Tot i que inclou els joves de 17 anys que estudien ESO, es considera una aproximació vàlida de l'abandonament escolar prematur -indicador clau de l'Estratègia Europa 2020 per avançar cap a un creixement integrador-, amb l'avantatge que està disponible per a la majoria dels municipis de la demarcació⁸.

A continuació, es presenta la relació d'indicadors seleccionats amb la definició, l'any de referència i la font d'obtenció de les dades:

Dimensió	Indicador	Definició	Any dades	Font
Socioeconòmica	Taxa d'atur registral	Relació entre la població desocupada registrada mensualment a les oficines d'ocupació (SOC) i la població activa local estimada trimestral	2019 (desembre)	Observatori del Treball i Model Productiu, Departament de Treball, Afers Socials i Famílies
	Base imposable (BI) mitjana de l'IRPF	Mitjana de les rendes obtingudes pels contribuents d'un municipi durant un any, procedents principalment del treball i del capital mobiliari i immobiliari.	2018	Agència Estatal de Administració Tributaria (AEAT)
	Dificultat d'accés a l'habitatge	Percentatge que representa el preu mitjà dels lloguers en un municipi respecte de la base imposable mitjana de l'IRPF dels seus habitants	Preu lloguers: 2019 BI IRPF: 2018	Departament de Territori i Sostenibilitat, Generalitat de Catalunya AEAT
Demogràfica	Percentatge de població de 85 anys o més	Percentatge de població de 85 anys o més respecte del total de població del municipi	2019	INE
	Percentatge de població nascuda fora de la UE	Percentatge de població nascuda fora de la UE respecte del total de població del municipi	2019	INE
Educativa	Taxa d'escolarització als 17 anys	Població de 17 anys resident al municipi escolaritzada, sobre el total de la població de 17 anys resident al municipi	Curs 2018-2019	Idescat

Taula 1. Indicadors utilitzats per calcular l'índex⁹

⁷ Aquest indicador substitueix el % de persones de 75 o més que viuen soles, emprat en tres edicions anteriors.

⁸ Per al curs 2018-2019, la dada està disponible per a tots els municipis de la demarcació de més de 1.000 habitants, excepte un (de 1.100 habitants).

⁹ Per a alguns municipis amb menys de 1.500 habitants, la informació sobre la taxa d'atur, el preu dels lloguers, i/o la taxa d'escolarització als 17 anys no està disponible. Aquests valors s'han estimat en funció de la mitjana dels municipis de menys de 5.000 habitants de la comarca, ponderada per la població de cada municipi.

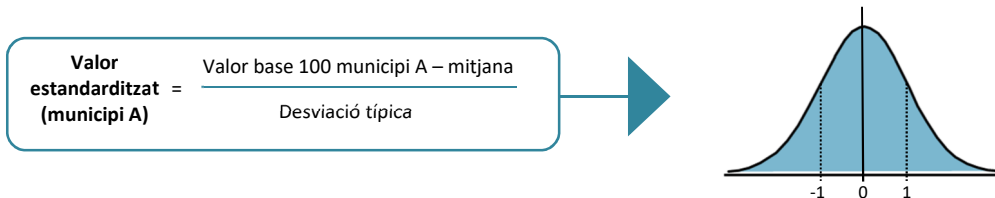
5. CÀLCUL I INTERPRETACIÓ DE L'ÍNDEX

5.A. CÀLCUL DE L'ÍNDEX

Les dades originals dels sis indicadors s'han transformat en una escala amb base 100, en què 100 és la mitjana de la demarcació (excloent-ne el municipi de Barcelona). Els municipis que tenen una situació més favorable¹⁰ adopten valors superiors a 100 i els que tenen una situació més desfavorable se situen per sota del 100. L'objectiu d'aquest càlcul és facilitar la comparació dels resultats amb la mitjana de la demarcació i entre municipis.

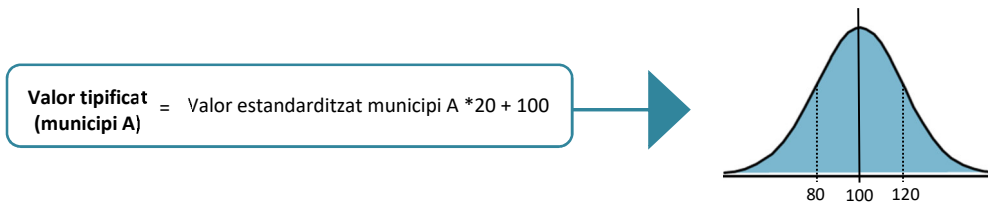
Per a l'agregació dels sis indicadors, s'ha seguit aquest procediment:

a. Estandardització: els valors transformats amb base 100 s'han estandarditzat. És a dir, se'ls ha aplicat un procediment estadístic per traslladar-los a una nova escala amb mitjana 0 i desviació típica 1, que té la forma d'una distribució normal (concentrada al voltant del punt central i amb un nombre similar de municipis a banda i banda). A continuació, es mostren la fórmula aplicada i el tipus de distribució resultant:



L'objectiu d'aquest càlcul és igualar el rang de variació dels sis indicadors per evitar que, a l'hora de calcular l'índex, aquells amb resultats més extrems (que s'allunyen més del 100 per dalt o per baix) pesin més en el resultat per un efecte estadístic. Per exemple: si no apliquéssim aquesta correcció, el percentatge de població nascuda fora de la UE -que té resultats molt dispars entre municipis- determinaria en bona mesura el resultat final de l'índex: amb independència dels altres 5 indicadors, els municipis amb més presència d'extracomunitaris molt probablement es classificarien com a vulnerabilitat alta i a la inversa.

b. Tipificació: els valors estandarditzats (pas a) s'han tipificat. Això significa que s'han transformat en una escala amb una mitjana de 100 i una desviació típica de 20. A continuació, es mostren la fórmula aplicada i el tipus de distribució resultant:



L'objectiu d'aquest càlcul és facilitar la interpretació del resultat final un cop agregats els indicadors, a través d'una escala més intuïtiva (base 100) que la derivada del pas a (valors al voltant del zero)¹¹.

c. Agregació: s'ha aplicat una mitjana aritmètica dels valors tipificats dels sis indicadors (obtinguts al pas b). La mitjana de la demarcació sempre és de 100 punts. Quan la situació del municipi és de major vulnerabilitat, l'índex adopta valors inferiors als 100 punts, i a la inversa. La fórmula per obtenir l'Índex és la següent:

$$\text{Índex de Vulnerabilitat Social (municipi A)} = \frac{\text{Valor tipificat indicador 1} + \text{Valor tipificat indicador 2} + \text{Valor tipificat indicador 3} + \text{Valor tipificat indicador 4} + \text{Valor tipificat indicador 5} + \text{Valor tipificat indicador 6}}{6}$$

¹⁰ Xifres inferiors a la mitjana en el cas de la Taxa d'atur registrat, la Dificultat d'accés a l'habitatge, el Percentatge de persones de 85 anys o més i el Percentatge de persones nascudes fora de la UE, i xifres superiors a la mitjana en la Base Imposable mitjana de l'IRPF i la Taxa d'escolarització als 17 anys.

¹¹ A l'annex 1, es representen gràficament les distribucions dels sis indicadors abans i després de la tipificació.

Per al càlcul de l'índex, s'ha atorgat el mateix pes a tots els indicadors (16,7%). Així, la dimensió socioeconòmica té un pes del 50%; la demogràfica, del 33,3% i l'educativa, del 16,7%:

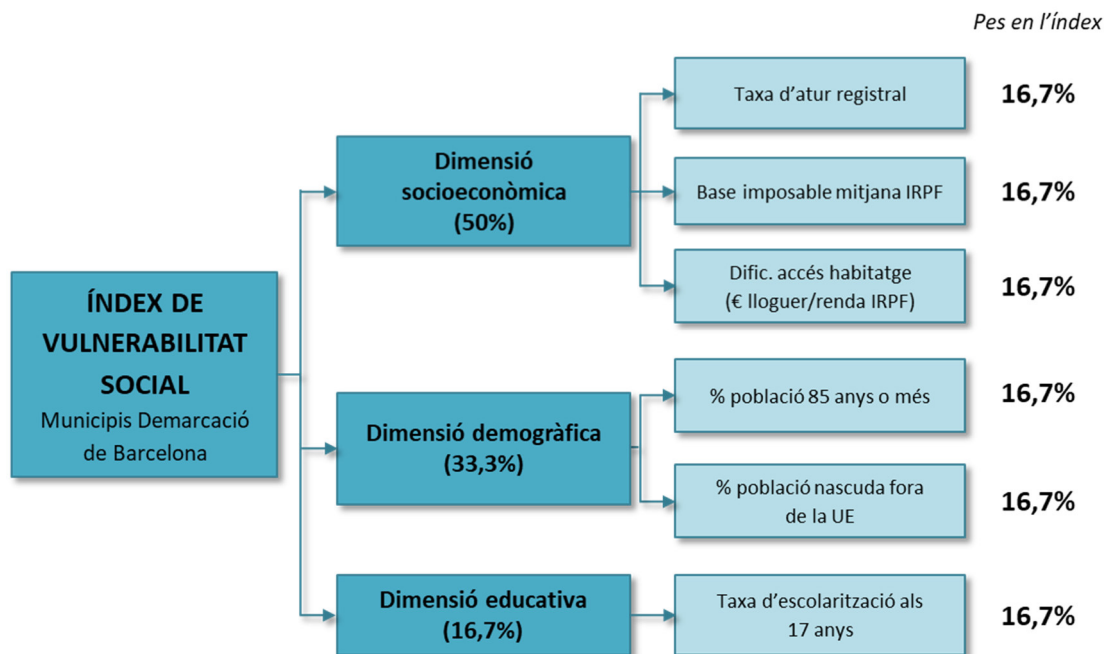


Figura 2: Estructura de l'Índex de Vulnerabilitat Social

La decisió d'aplicar una ponderació homogènia respon als criteris de transparència i objectivitat:

- **Transparència:** si es combinessin diferents pesos, hi hauria menys correspondència entre els valors originals i el resultat final. Per contra, una ponderació equilibrada fa que la metodologia sigui més transparent i en facilita la reproductibilitat, és a dir, que qualsevol persona pugui refer fàcilment els càlculs i veure com s'obté l'índex.
- **Objectivitat:** es considera que qualsevol decisió d'atorgar més pes a uns indicadors en detriment dels altres -ja fos amb un criteri empíric basat en els resultats o bé amb el consens d'un grup d'experts- introdueix elements de subjectivitat que podrien ser qüestionables.

5.B. INTERPRETACIÓ DE L'ÍNDEX

El resultat global de l'índex s'ha categoritzat en un indicador qualitatiu que ajuda a valorar el grau de vulnerabilitat social i serveix de referència perquè cada municipi pugui comparar les seves dades amb els municipis més similars.

Quan els punts obtinguts són **inferiors a 90** es considera que la vulnerabilitat és **molt alta**. **Entre 90 i 100** punts es considera que la vulnerabilitat és **alta**. **De 100 a 110** la vulnerabilitat és **baixa** i els valors **superiors a 110** revelen una vulnerabilitat **molt baixa**.

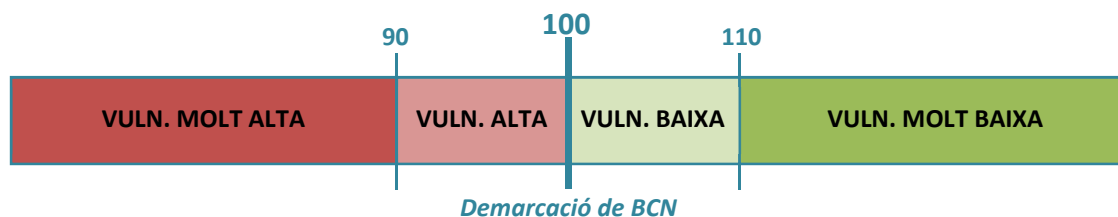


Figura 3: Interpretació dels resultats de l'Índex de Vulnerabilitat Social

A continuació, es mostra un exemple de càlcul a partir de les dades reals d'un municipi de la província:

INDICADORS	Valors originals (municipi)	Valors originals (global Dem. BCN)	Valors transformats (Base 100)	Resultat índex
Taxa d'atur registral	13,6 %	11,1 %	81,5	90,2
Base imposable mitjana IRPF	20.561 €	23.515 €	87,4	
Dificultat accés habitatge	38,1 %	35,3 %	92,8	
% població 85 anys o més	2,8 %	2,7 %	98,5	
% població nascuda fora UE	16,7 %	13,9 %	82,9	
Taxa d'escolarització 17 anys	79,6 %	80,0 %	99,5	

Taula 2. Exemple de càlcul de l'índex per a un municipi d'exemple

El municipi d'exemple presenta uns resultats més desfavorables que la mitjana de la demarcació en els sis indicadors: per sobre de la mitjana a la Taxa d'atur registral, la Dificultat d'accés a l'habitatge, el Percentatge de població de 85 anys o més i el Percentatge de població nascuda fora de la UE (que tenen orientació negativa) i per sota de la mitjana a la Base imposable mitjana de l'IRPF i en la Taxa d'escolarització als 17 anys (que té orientació positiva).

Per això, tots els valors transformats són inferiors a 100, amb diferents intensitats. Mentre que en l'habitatge, l'envel·liment i l'escolarització (ombrejats en rosa), els resultats són propers a la mitjana; en la renda i especialment l'atur i la proporció de nascuts fora de la UE (en vermell) és on el municipi presenta una situació més desfavorable. Com a resultat, s'obté que el municipi d'exemple té un Índex de Vulnerabilitat Social de 90,2 sobre 100¹², que es classifica com a alta.

6. RESULTATS DE L'ÍNDEX PER A L'EDICIÓ 2019

En aquest apartat s'exposen els resultats de l'Índex corresponents a l'any 2019. S'analitzarà el grau de concentració-dispersió dels valors de l'Índex i dels sis indicadors, així com la distribució geogràfica; se segmentaran els resultats per comarques i grandària poblacional i s'estudiarà fins a quin punt la vulnerabilitat social dels municipis es correlaciona amb els indicadors del Cercle de Serveis Socials.

A la figura 4 es mostra la distribució dels 310 municipis analitzats segons els valors a l'Índex de Vulnerabilitat Social, que oscil·len d'un mínim de 80 a un màxim de 147 punts.

La major part dels municipis es troben a les franges intermèdies (83,2), mentre que només hi ha un 8,7% que presenten una vulnerabilitat molt baixa i un 8,1% amb vulnerabilitat molt alta.

Aquesta distribució, concentrada en els valors centrals, es deu a les transformacions estadístiques per homogeneïtzar l'escala dels diferents indicadors.

Convé recordar que els valors de l'índex no s'han d'analitzar aïlladament, sinó que són una mesura relativa que pren sentit quan s'interpreta en el context de la resta de municipis de la demarcació. És a dir, si un municipi A obté un 96 l'any 2019, i per tant, una vulnerabilitat alta, aquest valor no és traslladable a altres contextos, ja que és resultat de comparar-lo amb la situació que tenien els altres 309 municipis en l'any de referència. Per aquest motiu, és possible que, entre un any i el següent, en un municipi disminueixi la taxa d'atur i en canvi l'indicador transformat en base 100 no reflecteixi aquesta millora. Això passarà en aquells casos en què la majoria dels municipis també han millorat i per tant, la posició relativa respecte del conjunt de la demarcació es manté, o fins i tot podria empitjorar.

¹² S'ha de tenir present que el 90,2 no és la mitjana aritmètica dels valors de la columna adjacent, ja que aquests valors s'han estandarditzat i tipificat per obtenir el resultat final.

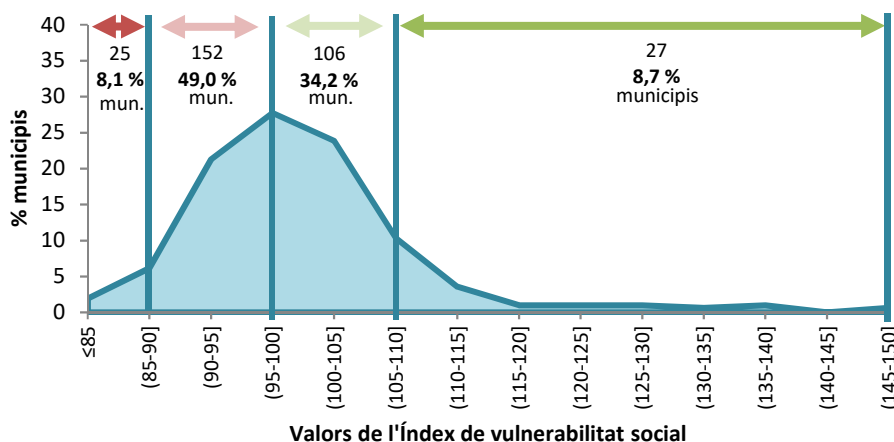


Figura 4: Distribució de l'Índex de Vulnerabilitat Social
Nombre i % de municipis sobre el total¹

Nota 1: percentatges sobre 310 municipis, exclouent-ne el municipi de Barcelona

La forma de la distribució, allargada a la dreta (valors del 100 al 147) i més concentrada a l'esquerra (valors del 80 al 99) evidencia que els municipis amb vulnerabilitat alta o molt alta són un grup més homogeni. En canvi, entre els situats a les franges verdes, les casuístiques són diverses: tot i que el grup més nombrós està entre 100 i 109 punts (106 municipis; 34,2% del total), hi ha 27 municipis (8,7%) que tenen uns nivells de vulnerabilitat realment baixos si es comparen amb la mitjana de la demarcació.

Si es considera la població que viu als municipis, la distribució es desplaça cap a l'esquerra del gràfic. És a dir, tot i que el nombre de municipis és força equilibrat a banda i banda del 100, la major part de la població es concentra als entorns més vulnerables.

Així, el 8,1% de municipis amb vulnerabilitat molt alta apleguen el 16,1% de la població, mentre que els municipis amb vulnerabilitat baixa redueixen a la meitat el seu pes, ja que representen el 34,2% dels municipis i el 16,7% de la població; i el mateix succeeix amb els de vulnerabilitat molt baixa, del 8,7% dels municipis al 3,2% de la població.

En resum, es constata que el 80,1 % dels residents a la demarcació (exclòs el municipi de Barcelona) viuen en municipis amb vulnerabilitat alta o molt alta, i només el 19,9 % ho fa en municipis menys vulnerables que la mitjana. Això posa de manifest que els municipis vulnerables són més poblats (18.200 habitants de mitjana) que els situats per sobre del 100 a l'índex (6.000 habitants de mitjana).

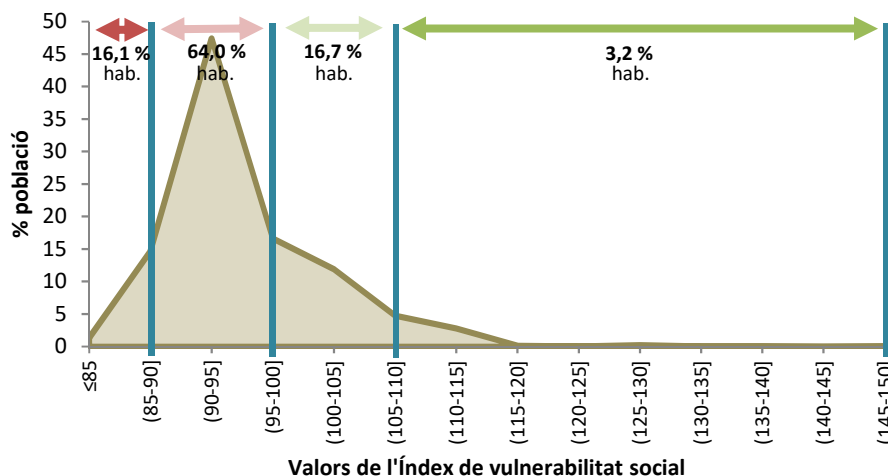


Figura 5: Distribució de l'Índex de Vulnerabilitat Social % de població sobre el total¹

Nota 1: percentatges sobre 310 municipis, exclouent-ne el municipi de Barcelona

A continuació, es presenten els resultats dels 310 municipis en set mapes: un per a cadascun dels indicadors emprats i el setè, per al resultat de l'Índex de Vulnerabilitat Social.

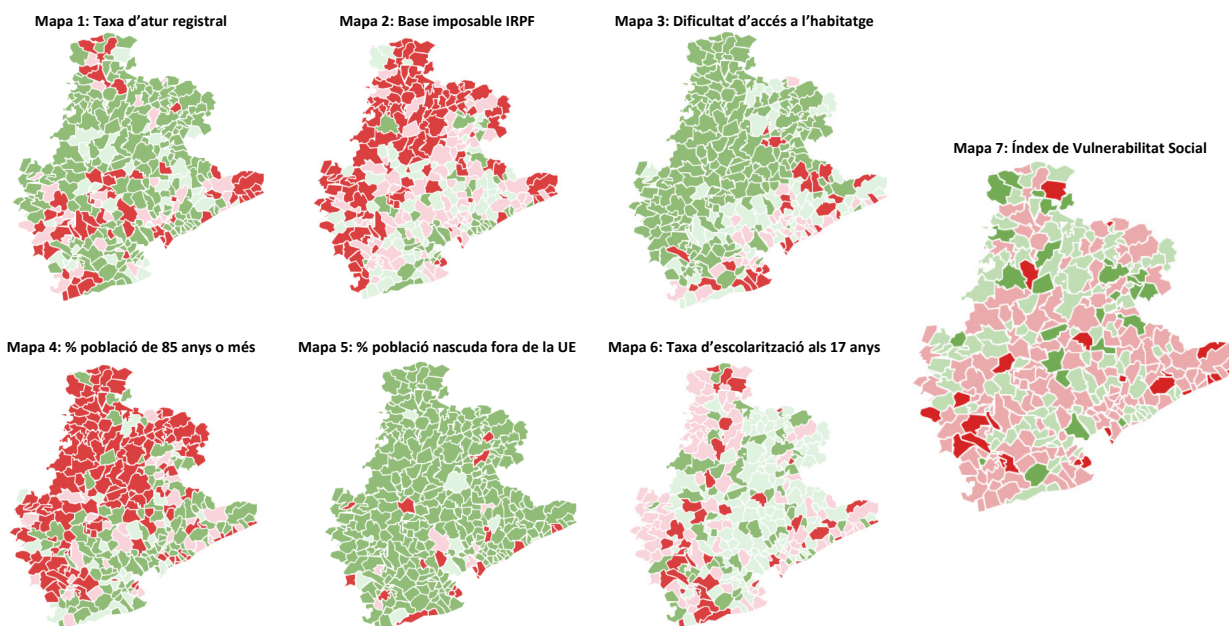
A simple vista, es pot observar que els sis mapes dels indicadors són força diferents entre sí. Així, els municipis amb més **atur** se situen a l'alt Maresme, el Garraf, l'Alt Penedès, l'Anoia, el Vallès Occidental, el Bages i el Berguedà; generalment fora de l'Àrea Metropolitana de Barcelona. Per part seva, els territoris amb una **renda** més baixa es concentren sobretot al Berguedà, Osona, el Bages, l'Anoia, i també en zones de l'Alt Penedès i l'alt Maresme.

El mapa de la **dificultat d'accés a l'habitatge** mostra una pauta territorial clara: els municipis on accedir a un habitatge requereix més esforç respecte del total d'ingressos es concentren a la Regió Metropolitana, especialment en punts del Maresme, el Vallès Oriental i els municipis del Delta del Llobregat. Com es pot observar al mapa dels ingressos, això no significa que aquests territoris tinguin un poder adquisitiu més baix que les comarques interiors, sinó que els preus dels lloguers són molt més cars en relació amb els ingressos de la població, i això pot comportar que una part important tingui dificultats per permetre's un habitatge ajustat a les seves necessitats.

El mapa del **percentatge de persones de 85 anys** o més té un cert paral·lelisme amb el de la renda, ja que les zones més vulnerables se situen a les comarques del Berguedà, Osona, el Bages i l'Anoia, a més d'una part de l'Alt Penedès. El baix nivell de renda a les comarques interiors s'explicaria, en part, pel pes que tenen les pensions de jubilació en la mitjana d'ingressos d'aquests territoris; més envellits que la resta.

La distribució del **percentatge de persones nascudes fora de la UE** està altament polaritzada: la gran majoria dels municipis tenen una baixa proporció d'extracomunitaris en relació amb la mitjana (verd fosc), mentre que alguns municipis de la Regió Metropolitana, Osona i el Bages destaquen per tenir un percentatge substancialment elevat d'aquestes procedències si es compara amb el conjunt de la demarcació (vermell fosc).

La **taxa d'escolarització als 17 anys** és l'indicador on els valors alts i baixos estan més distribuïts en el territori, en part perquè les dades presenten poca dispersió, i per això no hi ha gaires municipis allunyats de la mitjana (vermell o verd fosc), més enllà d'una franja de municipis que s'estén entre l'Anoia, l'Alt Penedès i el Garraf, amb resultats notablement desfavorables en aquest àmbit.



Per últim, el mapa de l'Índex de Vulnerabilitat mostra l'agregació dels resultats dels sis indicadors anteriors. Com s'ha descrit anteriorment (figura 4), la major part dels municipis es troben a les categories intermèdies, representades amb les tonalitats clares de vermell i verd. Els municipis amb vulnerabilitat molt baixa (verd fosc) es troben dispersos en alguns punts del Vallès Occidental, el Berguedà, Osona, el Moianès i el Baix Llobregat. I els de vulnerabilitat molt alta (vermell fosc), sobretot a l'alt Maresme, el Barcelonès, el Garraf, l'Alt Penedès i Osona.

Les diferències entre els mapes evidencien que **un municipi amb alta vulnerabilitat socioeconòmica pot estar ben posicionat en l'àmbit demogràfic o educatiu, i viceversa**. Cadascun reflecteix un aspecte concret del benestar, i diferent de la resta. Aquesta complementaritat avala la selecció dels indicadors emprats per construir l'índex, ja que demostra que tots ells són necessaris per mesurar el fenomen.

6.A. RESULTATS DE L'ÍNDEX PER COMARQUES

A continuació es presenten els resultats de l'Índex a nivell comarcal, així com dels sis indicadors que el componen; per observar quins són els territoris amb vulnerabilitat més alta i més baixa. Els valors que apareixen als gràfics per a les diferents comarques no són una mitjana aritmètica dels municipis que les integren, sinó que s'ha tornat a aplicar el procediment de càlcul partint dels valors originals dels indicadors a nivell comarcal; ja que aquesta és la manera d'obtenir una mesura de la realitat comarcal sense que aquesta es vegi afectada per la diferent composició municipal de cadascuna d'elles. Per consultar la fórmula de càlcul de l'índex, *vegeu l'apartat 5.1. Càlcul de l'índex*.

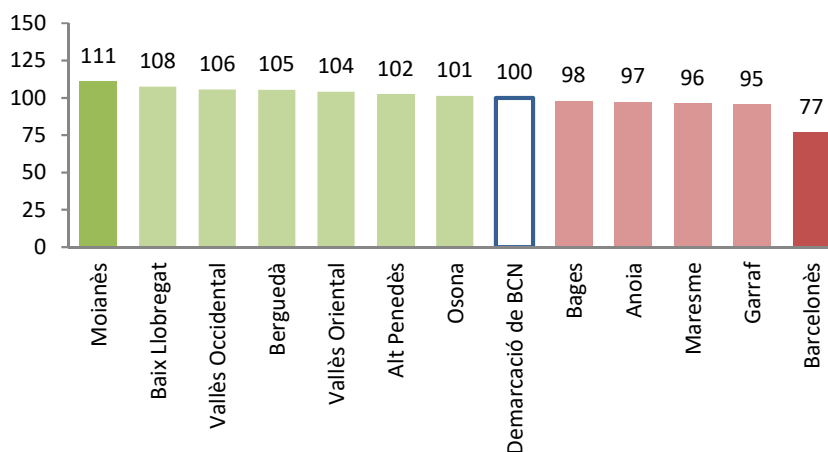


Figura 6: Resultats de l'Índex de Vulnerabilitat Social (base 100). Comarques

Prenent el 100 com el global de la demarcació, hi ha set comarques amb un Índex de Vulnerabilitat Social més favorable (en verd) i cinc amb un índex més desfavorable que la mitjana (tons de vermell). Les set comarques més ben posicionades tenen valors entre 101 i 111.

El Moianès obté el valor més alt (111), i és l'única comarca amb una vulnerabilitat "molt baixa". A continuació, el Baix Llobregat, el Vallès Occidental i el Berguedà se situen entre el 105 i el 110; mentre que el Vallès Oriental, l'Alt Penedès i Osona se situen més a prop del 100. A la part inferior, quatre comarques tenen una vulnerabilitat alta (valors de 90 a 99): el Bages l'Anoia, el Maresme i el Garraf; mentre que el Barcelonès és l'única comarca que globalment té una vulnerabilitat molt alta (inferior a 90), a distància de la resta de territoris.

La posició de les diferents comarques a l'Índex és el producte d'agregar els resultats dels sis indicadors que es presenten a les figures 7 a 12. Com es pot veure, en alguns casos la posició global de la comarca és similar a la que té en els diferents components de l'índex (sempre a la franja alta o baixa), i en d'altres varia substancialment en funció de l'indicador.

El Vallès Occidental és l'única comarca amb una situació més favorable que la mitjana de la demarcació en tots els indicadors, mentre que el Barcelonès està per sota del 100 en l'Índex així com en cinc dels sis indicadors que l'integren (excepte el % de població de 85 anys o més). La resta de comarques alternen situacions de vulnerabilitat alta i baixa, entre les quals destaquen els casos del Berguedà i el Moianès, que a la majoria dels indicadors lideren les posicions més favorables, mentre que a la renda i l'envelliment, en canvi, tenen posicions desfavorables.

- Pel que fa a la **taxa d'atur**, la realitat comarcal és diversa, amb territoris situats en tots els nivells de vulnerabilitat: el Moianès, Osona, el Baix Llobregat i el Berguedà estan al capdavant amb més de 110 punts. Cinc comarques estan per sota de la mitjana, però les posicions varien respecte de l'índex global: el Barcelonès, que era últim, millora lleugerament la seva posició (en part per la proximitat a Barcelona); en canvi, l'Anoia i el Garraf són les comarques amb una problemàtica d'atur més acusada.
- En la **renda**, tot i que la variabilitat és menor, algunes posicions s'inverteixen: el Garraf passa al capdavant dels territoris amb més ingressos per càpita, seguida del Baix Llobregat, el Vallès Occidental i el Maresme; en canvi, el Berguedà ocupa l'última posició -probablement pel pes que tenen les pensions de jubilació en el còmput d'ingressos d'aquesta comarca-, a poca distància del Barcelonès.
- La **dificultat d'accés a l'habitatge** té una pauta territorial clara: les comarques amb més vulnerabilitat en aquest aspecte són les situades més a prop de Barcelona, particularment el Barcelonès, el Baix Llobregat i el Maresme. Aquests territoris es caracteritzen per l'alt preu dels lloguers, que no sempre es correspon amb uns ingressos més elevats, fet que comporta un esforç més alt per poder accedir a un habitatge. A l'altre extrem, hi ha el Berguedà, el Bages, el Moianès, l'Anoia, Osona i l'Alt Penedès, on la distància de Barcelona es relaciona amb uns preus del lloguer més baixos, i per tant una dificultat menor per accedir a un habitatge.
- El **percentatge de població 85 o més anys** és relativament baix en comarques de la Regió Metropolitana com són el Baix Llobregat, el Garraf, el Vallès Oriental i el Vallès Occidental. En canvi, és elevat en territoris de la Catalunya Central com el Berguedà, el Moianès, el Bages i Osona.
- També en l'àmbit demogràfic, el **percentatge de població nascuda fora de la UE** és l'indicador amb més variabilitat entre comarques: el Berguedà destaca per ser el territori amb menys persones procedents de fora de la Unió, seguida a distància pel Moianès i l'Anoia. A continuació, set comarques més es troben per sobre de la mitjana en una franja del 109 al 121. Els territoris amb vulnerabilitat més elevada es concentren a l'Osona i, molt especialment, al Barcelonès (60 sobre 100).
- Per últim, la **taxa d'escolarització als 17 anys** és l'indicador amb una distribució més plana: 8 de les 11 comarques considerades tenen valors d'entre 100 i 104. Encapçalen la distribució el Berguedà i el Moianès, i per sota del 100 només trobem el Garraf, el Barcelonès, l'Anoia i el Maresme, les dues últimes amb valors molt propers a la mitjana.

Figura 7: Taxa d'atur registral (base 100). Comarques

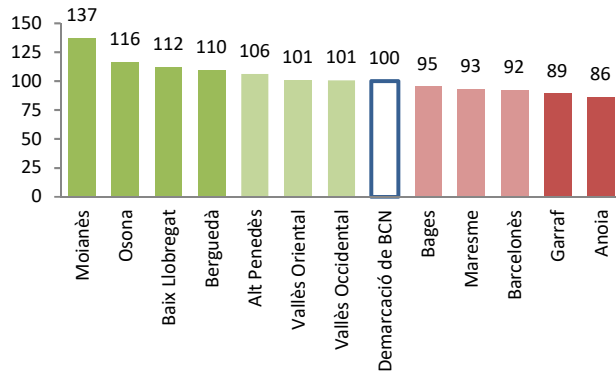


Figura 8: Base imposable IRPF (base 100). Comarques

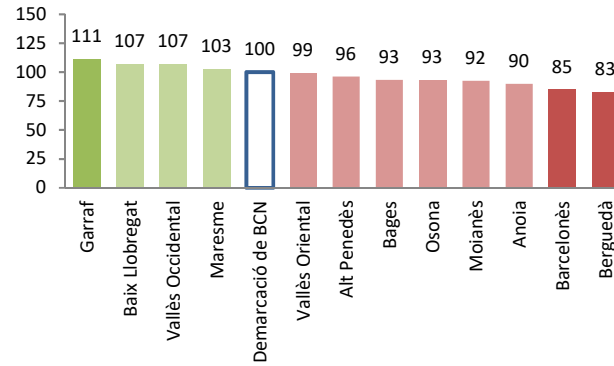


Figura 9: Dificultat d'accés a l'habitatge (base 100). Comarques

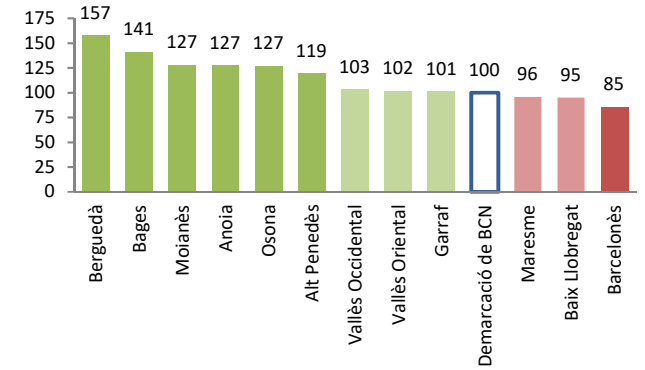


Figura 10: % població de 85 anys o més (base 100). Comarques

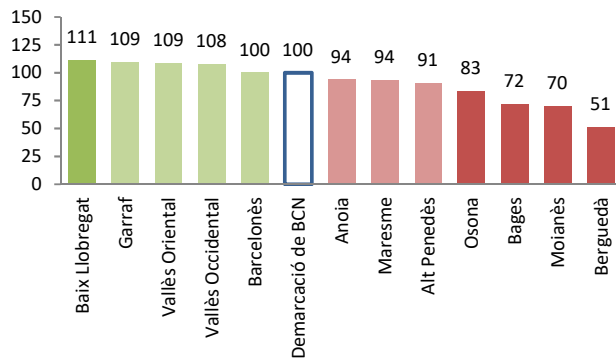


Figura 11: % població nascuda fora de la UE (base 100). Comarques

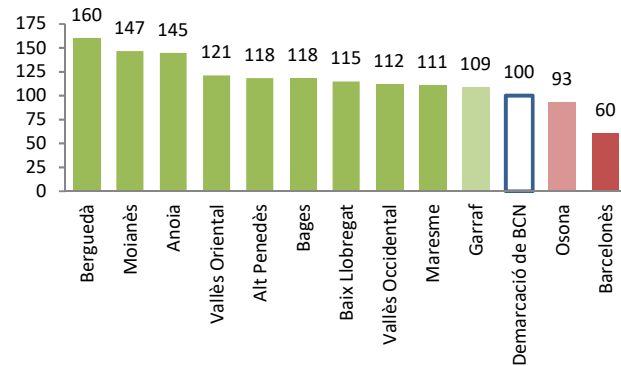
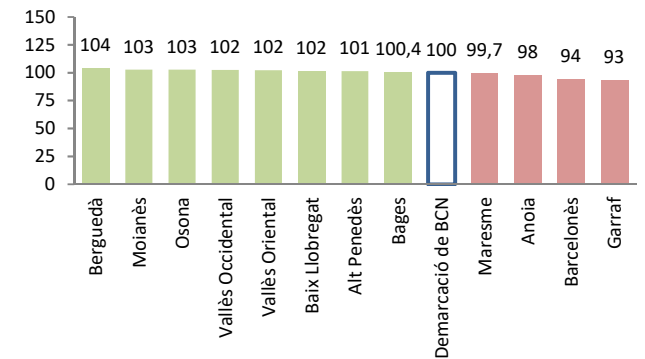


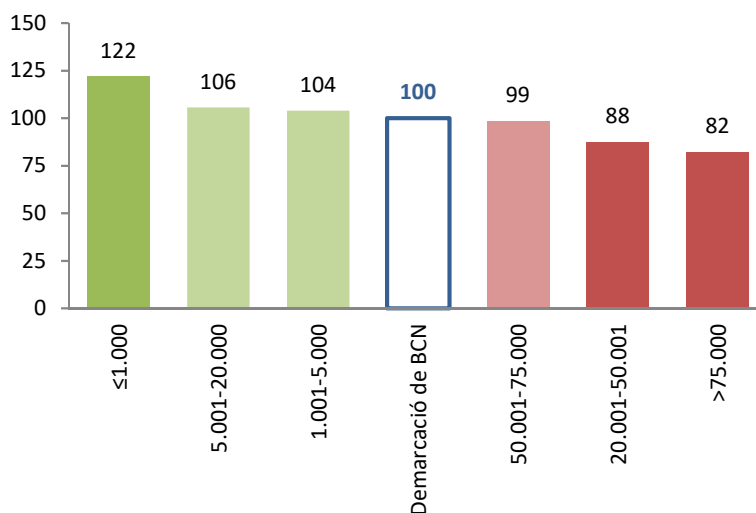
Figura 12: Taxa d'escolarització als 17 anys (base 100). Comarques



6.B. RESULTATS DE L'ÍNDEX PER GRANDÀRIA POBLACIONAL

Per completar la mirada territorial, a continuació es presenten els resultats segmentats segons el nombre d'habitants dels municipis. Novament, els valors que apareixen als gràfics no són una mitjana aritmètica dels municipis ubicats als diferents trams, sinó que resulten d'aplicar el procediment de càlcul partint dels valors originals dels indicadors a cada grup, per obtenir una fotografia més real de la vulnerabilitat social en els diferents estrats de municipis. Per consultar la fórmula de càlcul de l'índex, vegeu l'apartat 5.1 Càlcul de l'Índex.

El gràfic següent mostra que hi ha una certa relació entre el nombre d'habitants i la situació social: els municipis més poblats són més vulnerables que els petits. En els trams escollits per a l'anàlisi, aquest comportament s'aproxima a una associació lineal: els municipis menors de 1.000 habitants serien els menys vulnerables, seguits dels de 5.001-20.000 i els de 1.000-5.000 (amb valors molt similars entre ells). Per sota de la mitjana, hi hauria els de 50.001-75.000 a prop del 100; i tancarien els de 20.001-50.000 i els de més de 75.000 habitants, ambdós amb una vulnerabilitat molt alta (inferior a 90 punts).



**Figura 13: Resultats de l'Índex de Vulnerabilitat Social (base 100).
Trams de població**

La tendència "a més població, més vulnerabilitat" es reproduïx totalment o parcial en alguns indicadors, i en d'altres no. Així, els municipis més petits són els que tenen una **taxa d'atur** més favorable, tot i que a partir de 20.000 habitants la pauta es frena i no hi ha grans diferències en la taxa d'atur dels municipis mitjans. Si que s'observa que els municipis més grans són els més vulnerables en aquest indicador.

En la **renda**, la distribució té la forma d'una U invertida: les franges centrals de 5.000 a 75.000 tenen més renda per càpita i els extrems estan per sota de la mitjana, tot i que en general no hi ha grans diferències segons la grandària poblacional. Quant a la **dificultat d'accés a l'habitatge**, els municipis de menys de 1.000 habitants tornen a situar-se al capdavant; fet comprensible perquè es tracta de zones rurals on el preu dels lloguers acostuma a ser més baix. D'altra banda, ni el **percentatge de persones de 85 anys o més** ni la **taxa d'escolarització** no presenten una tendència lineal clara, com sí que s'observa en **els nascuts fora de la UE**. Aquest és l'indicador que més varia segons el tram poblacional i l'únic en què els trams s'ordenen de manera lineal: l'escassa presència d'extracomunitaris als municipis petits contrasta amb la realitat dels territoris més poblats, on aquest col·lectiu és més nombrós.

Figura 14: Taxa d'atur registrat (base 100). Trams de població

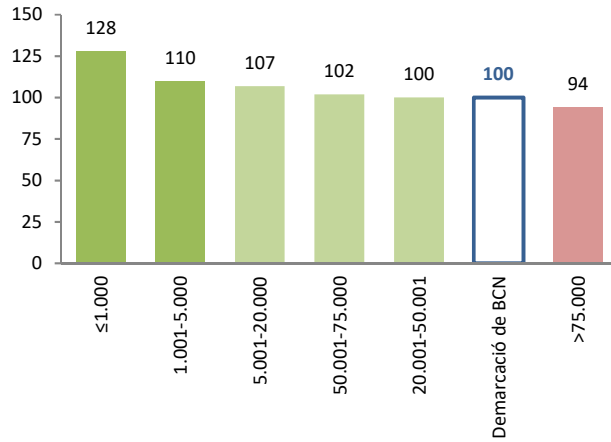


Figura 15: Base imposable IRPF (base 100). Trams de població

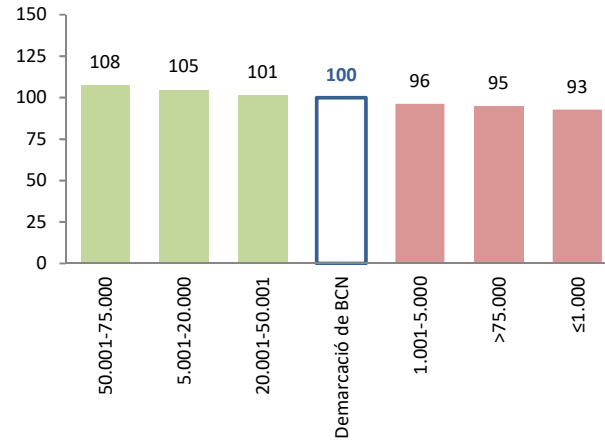


Figura 16: Dificultat accés habitatge (base 100). Trams de població

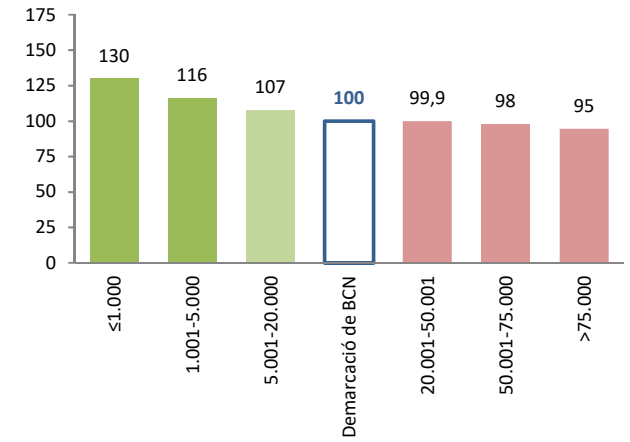


Figura 17: % població de 85 anys o més (base 100). Trams de població

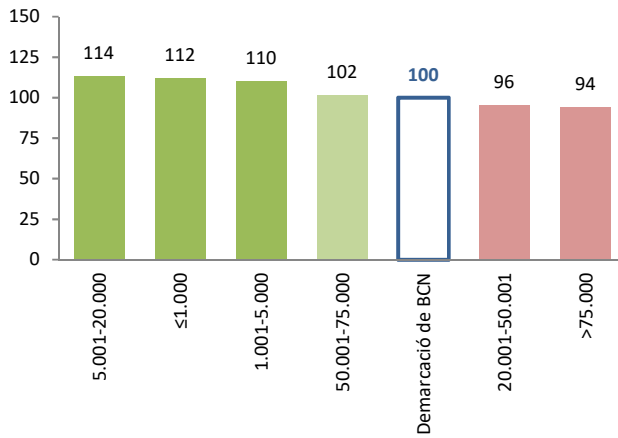


Figura 18: % pob. nascuda fora UE (base 100). Trams de població

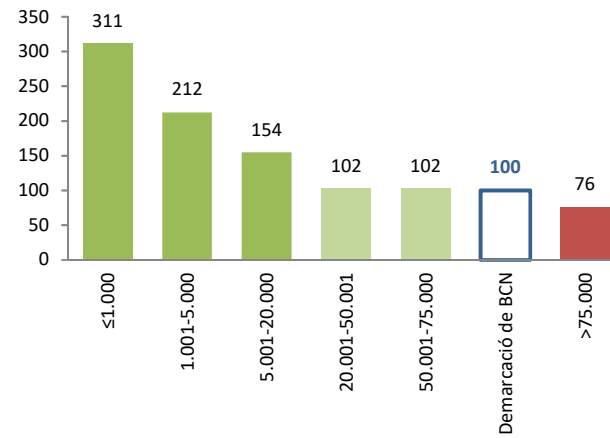
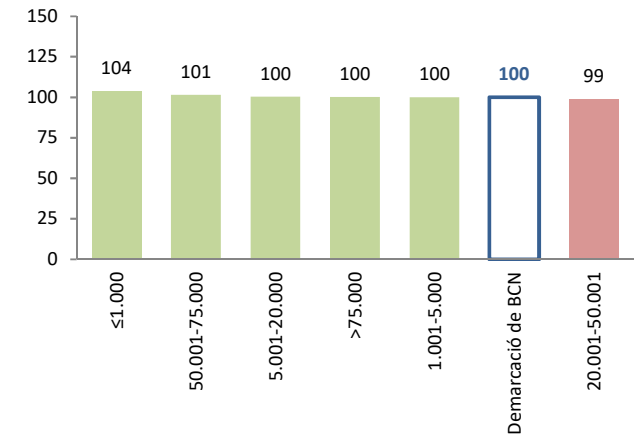


Figura 19: Taxa escolarització 17 anys (base 100). Trams de població



6.C. L'ÍNDEX DE VULNERABILITAT SOCIAL I ELS INDICADORS DELS CERCLES

Com a mesura que pretén ajudar a planificar les actuacions dels governs locals, és rellevant preguntar-se fins a quin punt el nivell de vulnerabilitat social dels municipis s'associa amb les característiques de diferents serveis que aquests presten, i particularment, els serveis socials bàsics.

Els municipis amb més vulnerabilitat social inverteixen més en serveis socials? I en d'altres serveis? L'entorn social influeix en la cobertura, la pressió assistencial, l'organització o la qualitat dels serveis socials?

A continuació, tractarem aquestes qüestions analitzant les relacions que hi ha entre l'Índex de Vulnerabilitat Social i una sèrie d'indicadors clau dels Cercles de Comparació corresponents a l'any 2019. Per fer-ho, s'han calculat els coeficients de correlació de Pearson. Aquest índex mesura el grau d'associació lineal entre dos indicadors; és a dir, si quan un d'ells augmenta, l'altre també varia en una proporció similar. Els valors poden oscil·lar en un rang de 0 a ± 1 , on 0 significa absència de relació i 1 indica una relació perfecta. Aquest vincle pot ser positiu –quan el primer indicador augmenta, el segon també augmenta– o negatiu –quan el primer indicador augmenta, el segon disminueix i a la inversa. Per exemple, que hi hagi una correlació positiva entre la despesa per habitant i el percentatge de personal de suport significaria que quan la despesa per habitant és alta, en la majoria dels casos la dotació de personal administratiu també ho és. En canvi, una correlació negativa entre les hores setmanals destinades a entrevistes i el temps d'espera per a la primera visita mostraria que de manera general, quan els professionals destinen més temps a les reunions amb els usuaris, l'espera tendeixen a disminuir.

6.3.1 Relació entre la vulnerabilitat social i la despesa destinada als serveis

Al llarg d'aquest document s'ha plantejat la hipòtesi que el nivell de benestar de la població influeix en les seves necessitats i en les demandes que formulen als governs locals. Assumim que a més vulnerabilitat, major és el volum de destinataris potencials de les polítiques públiques i, concretament, dels Serveis Socials Bàsics.

Com a administració més propera, els ajuntaments són la primera instància que rep les demandes de la ciutadania en els diferents àmbits sectorials, i tenen la responsabilitat de distribuir els recursos disponibles de la manera que millor satisfaci l'interès general.

En un context en què els recursos són limitats, l'indicador dels Cercles "percentatge de despesa destinada al servei sobre el pressupost corrent municipal" reflecteix la decisió de potenciar una política determinada en detriment de la resta, en la mesura que tota despesa suposa un cost d'oportunitat perquè aquests mateixos recursos no es poden destinar a una altra finalitat.

.....
 ● L'anàlisi de correlacions mostra que hi ha associació entre l'Índex de Vulnerabilitat Social i el Percentatge de despesa en Serveis Socials sobre el pressupost corrent municipal (-0,523 sobre 1): als municipis amb més vulnerabilitat s'inverteix una part més important dels recursos en els Serveis Socials.

S'evidència que els governs locals són conscients de les necessitats del seu entorn i tenen en compte aquesta realitat a l'hora de distribuir el pressupost disponible en les diferents polítiques municipals.

La figura 20 mostra visualment aquesta associació. Cada punt reflecteix la ubicació d'un dels 68 municipis participants en el Cercle de Comparació de Serveis Socials¹³ d'acord amb la puntuació que ha obtingut en l'Índex de Vulnerabilitat Social (eix horitzontal) i el Percentatge de despesa destinada a Serveis Socials sobre el pressupost municipal l'any 2019 (eix vertical). El gràfic mostra que hi ha una elevada associació lineal entre l'Índex i la despesa en Serveis Socials, ja que els punts no es distribueixen aleatòriament al llarg del gràfic, sinó que es concentren formant una trajectòria descendent. A partir del núvol de punts s'ha calculat la recta de regressió (línia blava) que millor s'ajusta a la distribució de les dades. Aquesta línia recull la correlació existent entre els dos indicadors i estima el percentatge de despesa en Serveis Socials més probable d'acord amb el grau de vulnerabilitat social que té un determinat territori. Aquest exercici no implica en cap cas un judici de valor sobre la idoneïtat d'unes situacions en comparació amb d'altres, ja que hi ha els factors que influeixen en la configuració de les polítiques municipals són múltiples, complexos i no sempre estan subjectes a la voluntat dels decisors públics.

¹³ Els participants en l'edició de 2019 del Cercle de Comparació de Serveis Socials són una mostra rellevant, ja que representen el 87,3 % de la població dels municipis de més de 10.000 habitants de la demarcació de Barcelona (excloent-ne el municipi de Barcelona).

Així, els punts propers a la recta (en color blau) corresponen als 29 municipis (44,6%) més fidels al patró general, és a dir que destinen als Serveis Socials un percentatge del pressupost molt similar al que s'esperaria pel nivell de benestar de la població, ja sigui a l'alça o a la baixa.

Els punts verds i els vermells mostren els territoris on la correspondència entre vulnerabilitat i despesa en Serveis Socials és menor. En el primer cas, es tracta de 15 ens locals (23,1%) amb un percentatge de despesa significativament més alt que l'estimada d'acord amb les característiques de la seva població (un 15% o més). En el segon cas, trobem uns altres 21 (32,3%) amb un percentatge de despesa significativament més baix del que s'esperaria pel seu entorn¹⁴.

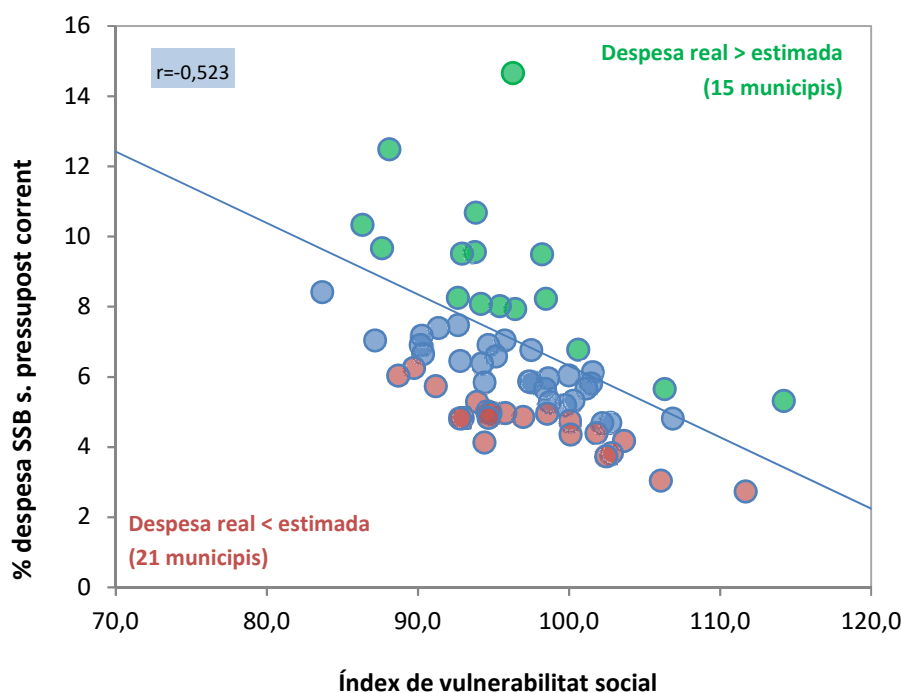


Figura 20: % despesa SSB sobre el pressupost corrent vs. Resultats de l'Índex de Vulnerabilitat Social

Més enllà de la forta correlació amb els pressupostos de Serveis Socials, és interessant contrastar si l'Índex de Vulnerabilitat Social s'associa, ja sigui en sentit positiu o negatiu, amb els recursos destinats a altres serveis locals estudiats als Cercles de Comparació.

L'anàlisi de correlacions entre l'índex de vulnerabilitat i la despesa als diferents serveis (dades 2019) mostra resultats dispersos, de manera que en alguns casos sí que hi ha associació entre l'esforç econòmic del municipi i la vulnerabilitat, però en altres serveis no s'observa una associació lineal estadísticament significativa.

En primer lloc, els **Serveis culturals** es caracteritzen perquè **hi inverteixen més els municipis amb una vulnerabilitat social més baixa**. En aquest cercle s'avaluen àmbits com les biblioteques, els museus locals, els espais escènics municipals, els cicles festius, els centres d'art, els espais de creació i els arxius; la majoria dels quals no són de prestació obligatòria per als municipis. Per aquest motiu, és comprensible que el seu pes en els pressupostos municipals variï considerablement segons les diferents realitats municipals. D'entrada, allà on les necessitats socials són menors podria haver-hi major disponibilitat per invertir en serveis com els Museus locals.

¹⁴ Els percentatges es calculen sobre els 65 municipis participants que van aportar la informació de la despesa en Serveis Socials Bàsics.

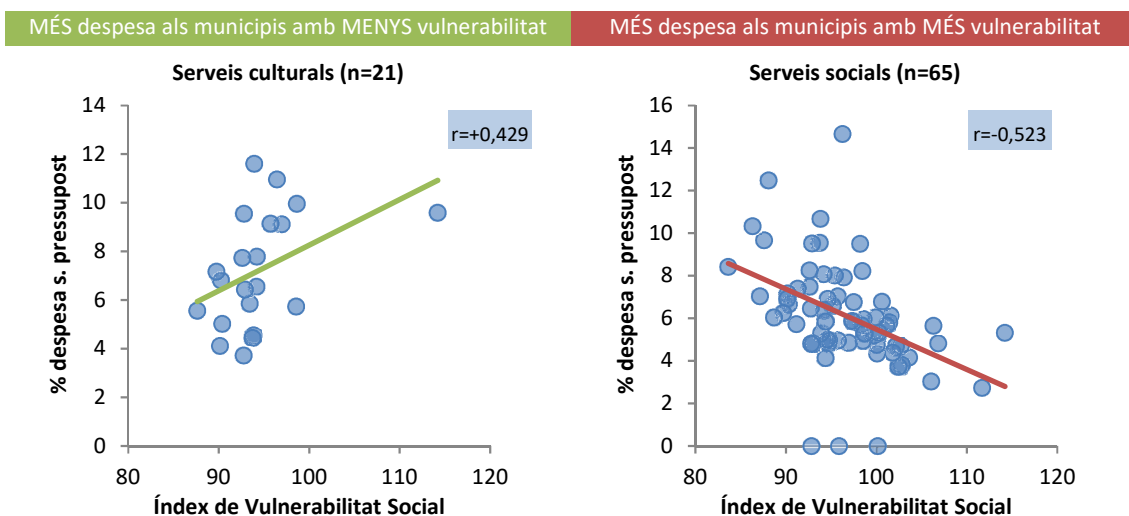
El segon grup està format pels **Serveis Locals d'Ocupació** i els serveis de **Mediació Ciutadana** on, juntament amb Serveis Socials, es constata que **els municipis amb vulnerabilitat social alta o molt alta** hi destinen més proporció del pressupost.

La despesa més elevada en els Serveis Locals d'Ocupació s'ha d'entendre com una aposta per fer front a les necessitats d'inserció laboral i millora de l'ocupació de les persones en uns territoris més afectats per l'atur, els baixos ingressos o la necessitat de destinar un alt percentatge d'aquests per accedir a una habitatge.

- ♦ El pes de la mediació reflecteix l'aposta per millorar la convivència entre el veïnat, tant en l'esfera privada com a l'espai públic, en els àmbits escolar i associatiu i respecte de les activitats econòmiques; probablement influïda per un tercer element que caracteritza els municipis amb major vulnerabilitat social: l'elevada densitat de població. La coincidència d'un gran nombre de persones i activitats en un territori reduït incrementa la probabilitat que es produeixin conflictes, i això suposa un repte al qual molts ens locals donen resposta a través de la mediació, entre altres polítiques.

Hi ha un tercer **grup de serveis on la vulnerabilitat social no s'associa a la despesa municipal** en aquell servei. S'observen casuístiques diverses:

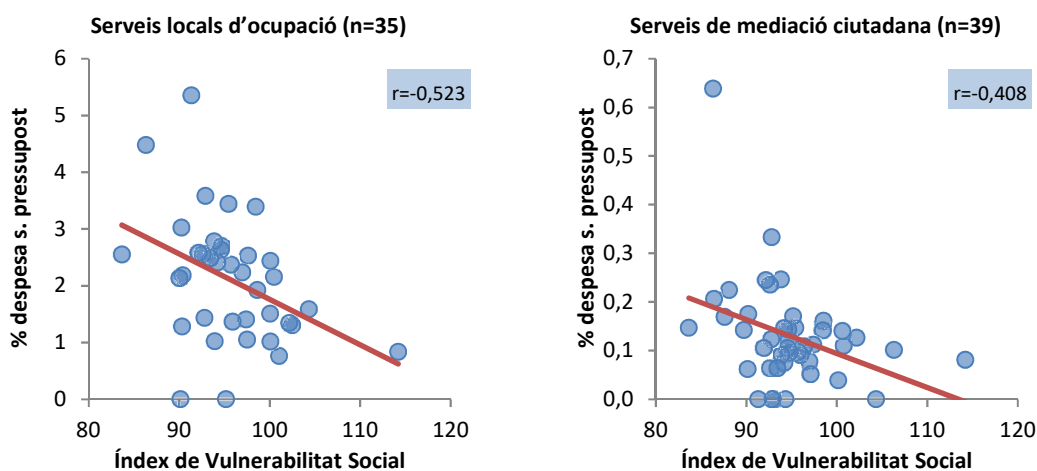
- ♦ Serveis que són de competència obligatòria dels municipis, vinculats al territori, al comerç, a la salut pública i a la seguretat; d'entrada poc dependents del perfil socioeconòmic i demogràfic de la població. Entre aquests hi hauria: Enllumenat públic, Verd urbà, Mercats i Fires, Recollida de residus, Neteja viària, Policia local i Seguretat alimentària.
- ♦ Serveis on les aportacions d'altres institucions (en particular la Diputació de Barcelona) tenen un pes significatiu en el finançament global. Aquests ingressos externs podrien tenir un efecte anivellador entre territoris, i això explicaria el menor vincle entre la composició social de cada municipi i la despesa que es destina als serveis. En serien exemples les Biblioteques o les Oficines Municipals d'Informació al Consumidor (OMIC).
- ♦ Altres serveis, com Esports, Espais escènics, Museus locals¹⁵, Escoles bressol o Escoles de música tampoc no presenten una associació lineal amb l'Índex de Vulnerabilitat Social, és a dir una pauta "a més vulnerabilitat, més/menys % de despesa" generalitzada al conjunt dels municipis.



Figures 21 a 24: % despesa sobre el pressupost corrent vs. Resultats de l'Índex de Vulnerabilitat social

¹⁵ La despesa en Espais escènics i en Museus locals per separat no presenta una associació lineal significativa amb el grau de vulnerabilitat social dels municipis, a diferència del que passava en analitzar els Serveis culturals en conjunt.

MÉS despesa als municipis amb MÉS vulnerabilitat



Figures 21 a 24: % despesa sobre el pressupost corrent vs. Resultats de l'Índex de Vulnerabilitat social

6.3.2 Relació entre la vulnerabilitat social i indicadors del CCI de Serveis Socials

Per completar l'anàlisi de les relacions entre entorn social i serveis locals volem contrastar si, més enllà de l'efecte en les decisions d'assignació de recursos, l'Índex de Vulnerabilitat Social que s'ha presentat en aquest document té una incidència directa en altres dimensions dels Serveis Socials Bàsics.

Per això, a la taula següent es presenten els coeficients de correlació entre l'IVSO i els indicadors del Cercle de Serveis Socials, que mesuren qüestions com la cobertura, l'accessibilitat, la dotació del personal i la despesa dels serveis. Per a la interpretació del quadre, s'ha de tenir en compte que:

- ◆ Es representen només les correlacions estadísticament significatives, és a dir que tenen un patró comú a la majoria de municipis. S'han descartat aquells vincles puntuals que es donen només en alguns casos.
- ◆ El signe de la correlació depèn de la columna on s'ubica l'indicador. A l'esquerra (capçalera en vermell) es representen els indicadors que tenen uns valors generalment més elevats en els municipis amb vulnerabilitat alta; i a la dreta (capçalera en verd), els que augmenten en els entorns de baixa o molt baixa vulnerabilitat.
- ◆ La magnitud de la correlació (última columna) es classifica en baixa de 0 a 0,399, mitjana de 0,400 a 0,599 i mitjana-alta i alta quan és igual o superior a 0,600.
- ◆ Les correlacions indiquen associació, no necessàriament causalitat. De vegades, les causes dels resultats observats es deuen a un tercer factor que no està recollit en els indicadors que es correlacionen. Per exemple, una correlació entre la Dificultat d'accés a l'habitatge i el Percentatge de personal fix podria explicar-se per un element extern que és la dimensió del municipi, que afectaria alhora als dos indicadors. Els municipis petits (i allunyats de Barcelona) tenen preus més baixos i per tant, menor dificultat per accedir a un habitatge; i alhora, tenen plantilles més reduïdes amb poca rotació i personal de suport que presta serveis temporalment. Per tant, la correlació entre la Dificultat d'accés a l'habitatge i el Percentatge de personal fix és correcta estadísticament, però a l'hora d'interpretar-la cal tenir present que no hi ha causalitat entre ambdós indicadors.

En coherència amb l'associació existent a nivell global entre vulnerabilitat i percentatge de despesa sobre el pressupost corrent municipal; la majoria de partides desagregades de despesa acostumen a ser més altes en els entorns de major vulnerabilitat.

És el cas de la Despesa corrent destinada a prestacions, serveis i projectes per a pal·liar la vulnerabilitat econòmica per habitant, la Despesa corrent dels SBAS per habitant i la Despesa corrent dels SSAD per habitant. Pel que fa a la despesa dels SIS per persona usuària (és a dir, el que s'inverteix per cada persona que utilitza aquests serveis), són també els municipis més vulnerables els que hi destinen una quantitat més alta.

El finançament dels serveis també té certa relació amb els nivells de vulnerabilitat. Com es pot observar a la taula 3, el Percentatge de finançament per part de l'Ajuntament al SBAS (és a dir, la proporció de la despesa total que no financen ni les persones usuàries ni altres administracions) tendeix a ser més alt en els municipis amb major vulnerabilitat, fet que evidenciaria l'aposta de la majoria d'aquests ens per dotar econòmicament els serveis socials més enllà de les aportacions d'altres agents.

La dotació de Treballadors Socials, i la de professionals de suport administratiu (en menor mesura) també és més favorable als entorns complexos, que en contrapartida registren més queixes i reclamacions per cada 1.000 habitants i més temps d'espera entre petició i primera visita i entre la sol·licitud i la prestació del SAD social.

	MUNICIPIS AMB <u>MÉS</u> VULNERABILITAT SOCIAL	MUNICIPIS AMB <u>MENYS</u> VULNERABILITAT SOCIAL	Coef. correlació ¹⁶
COBERTURA	Més persones usuàries ateses als SBAS per cada 1.000 habitants	Menys persones usuàries ateses als SBAS per cada 1.000 habitants	0,389
	Més beneficiaris d'RGC per cada 1.000 habitants	Menys beneficiaris d'RGC per cada 1.000 habitants	0,618
PERFIL DE LES PERSONES USUÀRIES	Més % de persones de 18-64 anys s/total de persones usuàries ateses als SBAS	Menys % de persones de 18-64 anys s/total de persones usuàries ateses als SBAS	0,381
	Menys % de persones de 65 anys o més s/total de persones usuàries ateses als SBAS	Més % de persones de 65 anys o més s/total de persones usuàries ateses als SBAS	0,454
ACCESSIBILITAT	Més temps d'espera (dies) entre petició i primera visita	Menys temps d'espera (dies) entre petició i primera visita	0,290
	Més temps mitjà (dies) transcorregut entre la sol·licitud aprovada i la prestació del SAD social	Menys temps mitjà (dies) transcorregut entre la sol·licitud aprovada i la prestació del SAD social	0,293
QUALITAT DEL SERVEI	Més queixes i reclamacions fetes per cada 1.000 persones usuàries	Menys queixes i reclamacions fetes per cada 1.000 persones usuàries	0,364
PERSONAL	Menys habitants per cada Treballador/a social en actiu	Més habitants per cada Treballador/a social en actiu	0,336
	Menys habitants per cada professional de suport administratiu	Més habitants per cada professional de suport administratiu	0,260
DESPESA	Més pes dels Serveis socials en el pressupost municipal (%)	Menys pes dels Serveis socials en el pressupost municipal (%)	0,494
	Més pes dels Serveis socials en el pressupost municipal de despesa corrent (%)	Menys pes dels Serveis socials en el pressupost municipal de despesa corrent (%)	0,523
	Més despesa corrent SSB per habitant	Menys despesa corrent SSB per habitant	0,411
	Més despesa corrent destinada a prestacions, serveis i projectes per a pal·liar la vulnerabilitat econòmica per habitant	Menys despesa corrent destinada a prestacions, serveis i projectes per a pal·liar la vulnerabilitat econòmica per habitant	0,260
	Més despesa corrent dels SBAS per habitant	Menys despesa corrent dels SBAS per habitant	0,469
	Més % de finançament per part de l'Ajuntament al SBAS	Menys % de finançament per part de l'Ajuntament al SBAS	0,337
	Més despesa corrent dels SSAD per habitant	Menys despesa corrent dels SSAD per habitant	0,362
	Més despesa corrent del SIS per persona usuària	Menys despesa corrent del SIS per persona usuària	0,369

Taula 3: correlacions entre l'Índex de Vulnerabilitat Social i els indicadors del CCI de Serveis Socials. Dades 2019

¹⁶ 0,000 a 0,399: correlació baixa / 0,400 a 0,599: correlació mitjana / 0,600 o més: correlació mitjana-alta o alta

El perfil de les persones usuàries també varia entre ambdós grups de municipis: els de més vulnerabilitat atenen persones adultes (18-64 anys) en major proporció, cosa que evidencia el pes de l'atenció a problemàtiques de caràcter socioeconòmic en detriment de les relacionades amb l'autonomia personal. En coherència amb això, als entorns amb vulnerabilitat baixa les persones grans tenen un pes quantitatiu més important en el conjunt dels usuaris.

Finalment, dos indicadors clau posen de manifest que hi ha relació entre vulnerabilitat i cobertura dels Serveis Socials. Així, es constata que els municipis amb entorns menys benestants assoleixen cotes superiors d'Usuaris dels SBAS per cada 1.000 habitants i de Beneficiaris d'RGC per cada 1.000 habitants.

7. BIBLIOGRAFIA I WEBGRAFIA

González Blasco, Pedro (1994): *Medir en las ciencias sociales*, a García Ferrando, M. et al., El análisis de la realidad social. Métodos y técnicas de investigación. Madrid, Alianza Universidad Textos, pp. 275-333

Xarxa d'Observatoris de Desenvolupament Econòmic Local (XODEL) (2016). La mesura del benestar en l'àmbit local

Institut d'Estudis Regionals i Metropolitans de Barcelona (IERMB) i Àrea Metropolitana de Barcelona (2016). Sistema d'Indicadors Metropolità de Cohesió Social (SIMCOS)

Institut d'Estudis Regionals i Metropolitans de Barcelona (IERMB) (2021). Papers 63. Metròpolis, vulnerabilitat urbana i polítiques de millora de barris. Article 4: la vulnerabilitat urbana a Barcelona: persistència, concentració i complexitat. i

Ajuntament de Barcelona (2016). Índex Sintètic de Desenvolupament/Vulnerabilitat Social de Barcelona, 2011-2015

Nacions Unides. Índex de Desenvolupament Humà

<http://hdr.undp.org/>

Better Life Index. OCDE

<http://www.oecdbetterlifeindex.org/es/>

Fonts de dades

Generalitat de Catalunya. Institut d'Estadística de Catalunya

www.idescat.cat

Generalitat de Catalunya. Departament de Territori i Sostenibilitat. Agència de l'Habitatge.

<http://agenciahabitatge.gencat.cat>

Generalitat de Catalunya. Departament de Treball, Afers Socials i Famílies. Observatori del Treball i Model Productiu

<https://observatoritreball.gencat.cat/ca/inici>

Institut Nacional d'Estadística

<http://www.ine.es/>

Agència Tributària

<https://www.agenciatributaria.es/>

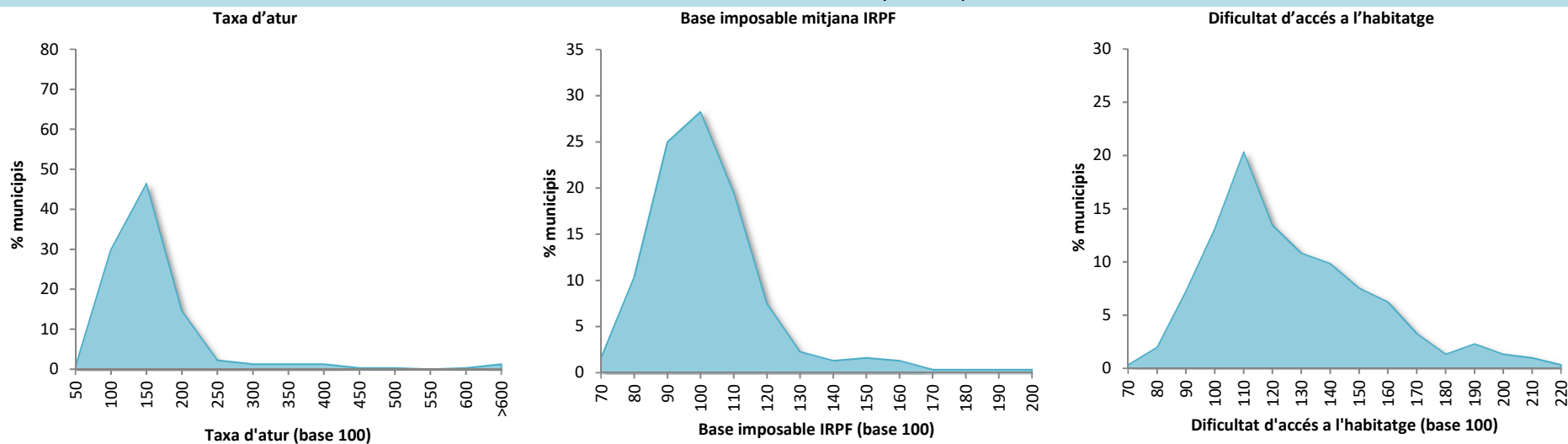
Diputació de Barcelona. Cercles de comparació intermunicipals

<https://www.diba.cat/web/menugovernlocal/ccj>

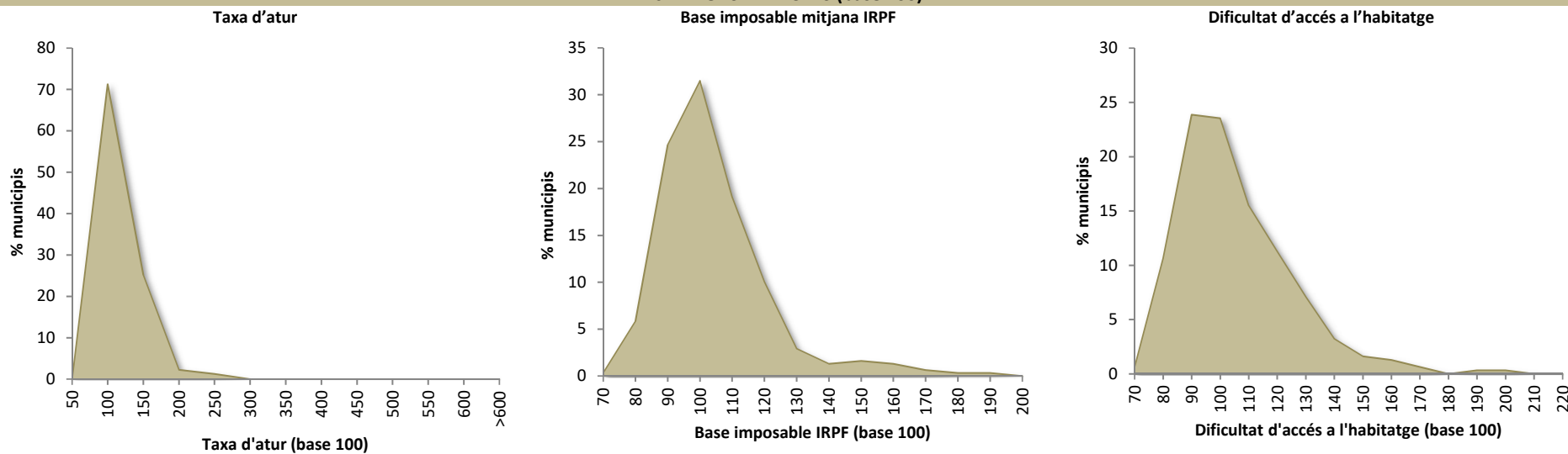
ANNEXOS

Annex 1: Distribució dels municipis: valors transformats(a) vs. valors tipificats (c)

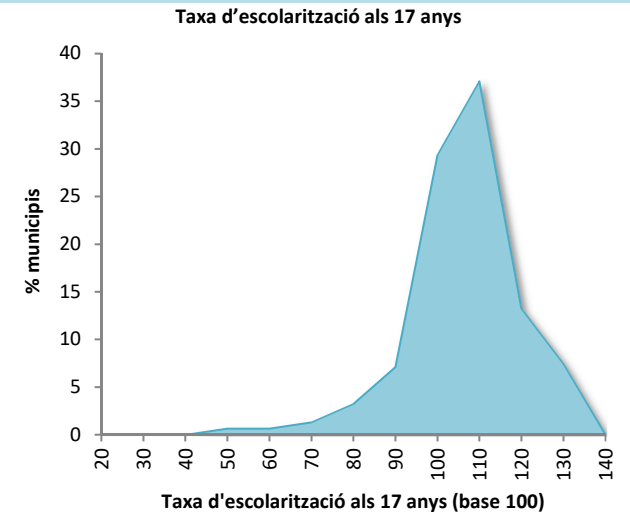
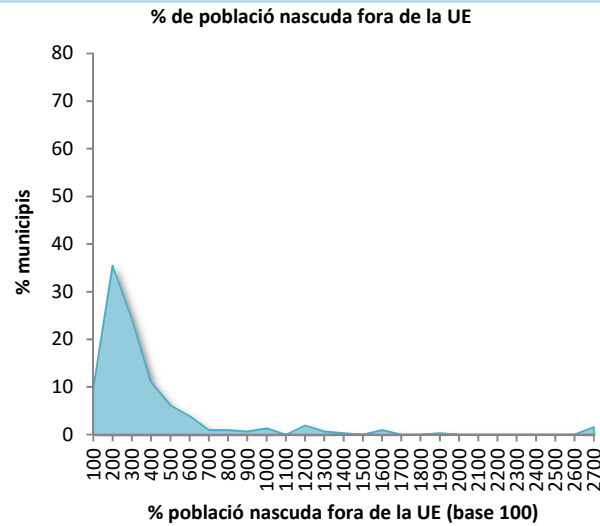
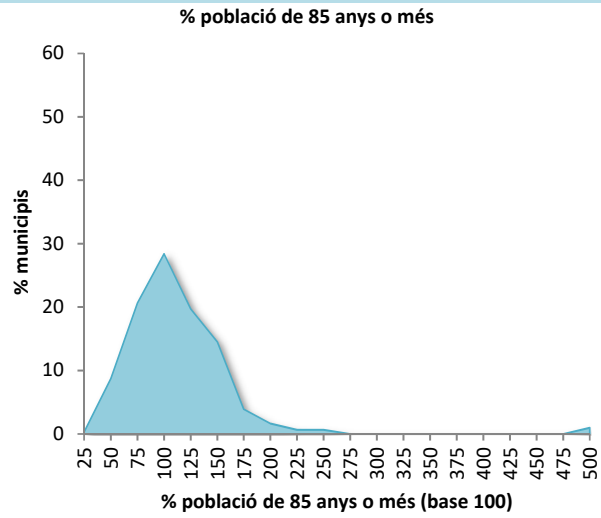
a. VALORS TRANSFORMATS (base 100)



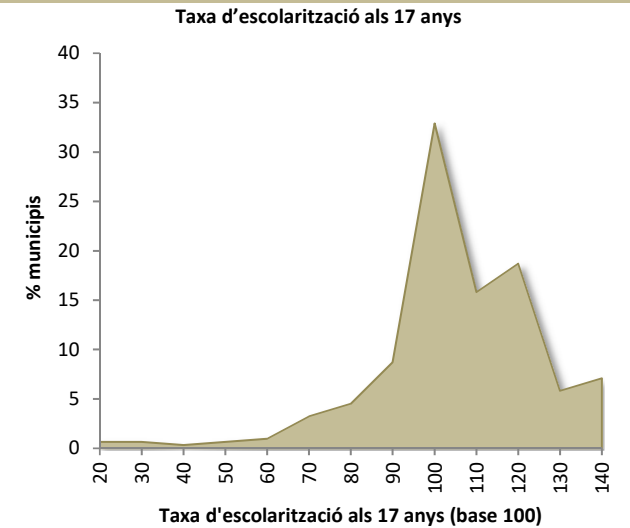
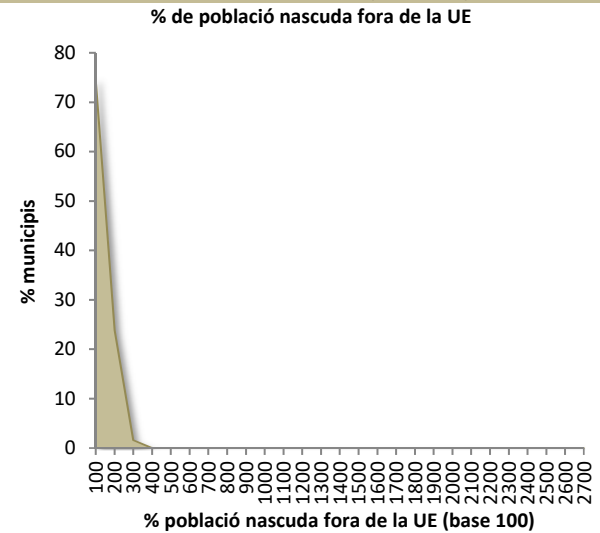
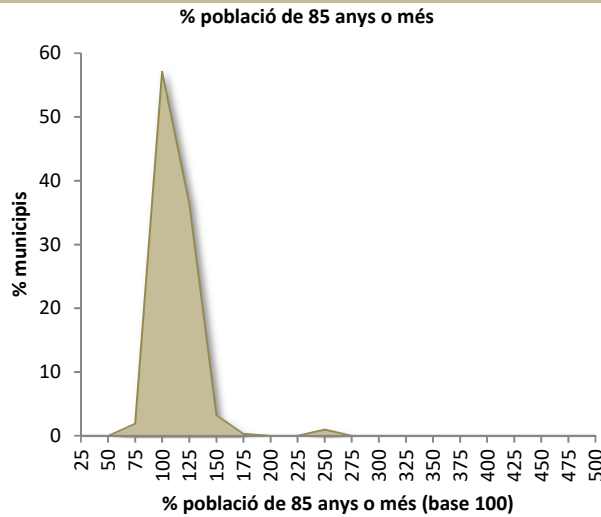
c. VALORS TIPIFICATS (base 100)



a. VALORS TRANSFORMATATS (base 100)



c. VALORS TIPIFICATS (base 100)



Annex 2: Índex de la Vulnerabilitat Social dels municipis de la demarcació de BCN. 2019

Annex 3: Valors globals de les comarques a l'Índex de Vulnerabilitat Social. 2019

dels municipis de la demarcació de Barcelona

Comarca	VALORS ORIGINALS						VALORS BASE 100 (mitjana demarcació de BCN = 100)								
	Taxa d'atur	Mitjana BI IRPF	Dif. Accés habitatge € lloguer/ IRPF	% població de 85 anys o més	% Població nascuda fora de la UE	Taxa d'escolarització als 17 anys	Taxa d'atur base 100 (base 100)	Mitjana BI IRPF (base 100)	Dif. Accés habitatge (€ lloguer/ IRPF) (base 100)	% població de 85 anys o més (base 100)	% Població nascuda fora de la UE (base 100)	Taxa d'escolarització als 17 anys (base 100)	ÍNDEX DE VULNERABILITAT SOCIAL (IVSO) (base 100)	Posició relativa IVSO	
Alt Penedès	10,45	22.616	29,61	3,01	11,73	80,93	106,06	96,17	119,34	90,55	118,29	101,20	102,18	6	
Anoia	12,84	21.115	27,78	2,91	9,60	78,19	86,37	89,79	127,19	93,78	144,53	97,76	97,12	9	
Bages	11,66	21.942	25,08	3,81	11,74	80,31	95,11	93,31	140,93	71,71	118,19	100,42	97,81	8	
Baix Llobregat	9,91	25.144	37,16	2,46	12,09	81,39	111,89	106,92	95,11	111,05	114,80	101,77	107,50	2	
Barcelonès	12,03	19.957	41,53	2,73	23,01	75,18	92,15	84,87	85,09	100,03	60,30	94,01	76,89	12	
Berguedà	10,12	19.485	22,47	5,35	8,66	83,51	109,52	82,86	157,26	50,99	160,19	104,42	105,31	4	
Garraf	12,45	26.176	35,01	2,50	12,70	74,42	89,09	111,31	100,94	109,18	109,27	93,05	95,45	11	
Maresme	11,86	24.104	36,93	2,91	12,54	79,75	93,46	102,50	95,71	93,66	110,68	99,72	96,11	10	
Moianès	8,07	21.712	27,74	3,88	9,46	82,09	137,36	92,33	127,41	70,30	146,66	102,64	110,72	1	
Osona	9,52	21.791	27,87	3,27	14,89	82,06	116,42	92,67	126,79	83,39	93,16	102,61	101,29	7	
Vallès Occidental	11,02	25.090	34,32	2,53	12,40	81,82	100,64	106,70	102,98	107,78	111,91	102,31	105,57	3	
Vallès Oriental	10,97	23.383	34,76	2,51	11,46	81,77	101,04	99,44	101,66	108,90	121,03	102,24	104,07	5	
Global demarcació de BCN (exclòs el municipi de Barcelona)	11,09	23.515	35,34	2,73	13,88	79,98									

Annex 4: Valors dels municipis a l'Índex de Vulnerabilitat Social (per comarques). 2019

dels municipis de la demarcació de Barcelona

Alt Penedès

CODI INE	Municipi	Població	VALORS ORIGINALS						VALORS BASE 100 (mitjana demarcació de BCN = 100)							
			Taxa d'atur	Mitjana BI IRPF	Dif. Accés habitatge €/lloguer/IRPF	% població de 85 anys o més	% Població nascuda fora de la UE	Taxa d'escolarització als 17 anys	Taxa d'atur base 100 (base 100)	Mitjana BI IRPF (base 100)	Dif. Accés habitatge (€/lloguer/IRPF) (base 100)	% població de 85 anys o més (base 100)	% Població nascuda fora de la UE (base 100)	Taxa d'escolarització als 17 anys (base 100)	ÍNDEX DE VULNERABILITAT SOCIAL (IVSO) (base 100)	Posició relativa IVSO
08013	Avinyonet del Penedès	1.701	9,70	22.660	24,61	3,12	10,46	38,46	114,31	96,36	143,57	87,57	132,60	48,09	84,79	306
08027	Cabanyes, Les	964	6,36	27.317	38,00	2,80	2,70	100,00	174,34	116,17	93,00	97,42	514,47	125,04	108,32	35
08058	Castellet i la Gornal	2.292	11,78	20.374	35,95	2,57	4,97	100,00	94,13	86,64	98,29	106,00	278,98	125,04	99,84	137
08065	Castellví de la Marca	1.535	8,48	21.034	30,10	4,04	7,04	90,48	130,76	89,45	117,40	67,56	197,22	113,13	97,50	175
08085	Font-rubí	1.327	8,02	21.542	41,96	3,99	8,36	71,43	138,26	91,61	84,23	68,32	165,89	89,31	88,21	294
08091	Gelida	7.533	11,99	24.183	29,22	2,43	10,06	75,64	92,48	102,84	120,93	112,32	137,90	94,58	96,16	203
08094	Granada, La	2.157	8,07	22.230	24,47	2,78	8,30	72,41	137,40	94,53	144,44	98,09	167,21	90,54	97,33	181
08122	Mediona	2.322	14,93	20.339	28,13	5,04	7,41	61,90	74,27	86,49	125,65	54,15	187,32	77,40	85,70	304
08145	Olèrdola	3.692	11,50	23.576	32,21	2,14	6,64	79,59	96,42	100,26	109,72	127,52	209,10	99,52	97,53	174
08146	Olesa de Bonesvalls	1.810	7,99	22.373	38,77	2,87	5,41	85,00	138,78	95,14	91,16	94,98	256,28	106,28	96,35	195
08154	Pacs del Penedès	922	10,16	56.392	12,87	2,28	4,34	64,29	109,14	239,81	274,50	119,80	319,84	80,38	133,25	7
08164	Pla del Penedès, El	1.256	11,03	20.778	27,11	3,03	5,41	100,00	100,53	88,36	130,35	90,19	256,30	125,04	102,60	88
08168	Pontons	532	22,22	15.944	23,38	3,01	18,23	78,39	49,90	67,80	151,16	90,73	76,10	98,02	91,29	275
08174	Puigdàlber	526	9,38	23.671	30,10	3,23	3,42	78,39	118,21	100,66	117,41	84,43	405,48	98,02	97,72	168
08206	Sant Cugat Sesgarrigues	1.007	5,68	22.168	27,33	3,57	7,35	50,00	195,21	94,27	129,30	76,33	188,82	62,52	89,38	289
08222	Sant Llorenç d'Hortons	2.413	8,42	24.866	27,95	2,69	6,71	100,00	131,69	105,75	126,45	101,29	206,68	125,04	106,37	47
08227	Sant Martí Sarroca	3.264	10,09	19.999	32,34	3,37	8,06	76,32	109,89	85,05	109,28	80,97	172,21	95,42	91,25	277
08232	Sant Pere de Riudebitlles	2.368	9,72	21.240	30,16	3,63	4,77	77,27	114,08	90,32	117,16	75,13	290,78	96,62	94,01	239
08236	Sant Quintí de Mediona	2.254	11,76	19.262	27,44	3,19	14,06	100,00	94,29	81,91	128,77	85,42	98,66	125,04	99,56	141
08240	Sant Sadurní d'Anoia	12.887	7,67	24.741	28,04	3,22	9,15	85,26	144,57	105,21	126,05	84,73	151,67	106,60	100,46	125
08249	Santa Fe del Penedès	374	7,73	24.535	26,97	2,41	6,15	78,39	143,44	104,34	131,05	113,39	225,63	98,02	101,05	116
08251	Santa Margarida i els Monjos	7.611	12,57	20.554	26,29	2,02	14,30	75,00	88,21	87,41	134,42	134,85	97,07	93,78	95,90	205
08273	Subirats	3.044	7,22	21.555	30,90	4,04	5,32	70,00	153,58	91,67	114,36	67,53	260,73	87,53	92,30	265
08287	Torrelavit	1.419	7,28	23.168	25,18	4,09	6,84	100,00	152,31	98,52	140,37	66,76	202,99	125,04	105,26	59
08288	Torrelles de Foix	2.348	17,81	18.122	31,00	3,19	13,63	52,27	62,26	77,06	114,00	85,42	101,81	65,36	80,69	310
08305	Vilafranca del Penedès	39.746	10,91	22.244	30,32	2,98	16,70	84,29	101,63	94,59	116,56	91,52	83,11	105,39	95,73	209
08304	Vilobí del Penedès	1.107	6,48	22.140	29,88	3,79	6,41	80,00	171,11	94,15	118,26	71,92	216,35	100,03	96,89	186
Global Alt Penedès			10,45	22.616	29,61	3,01	11,73	80,93	119,67	98,75	126,22	90,16	207,45	98,40	97,24	
Global demarcació de BCN (exclòs el municipi de Barcelona)			11,09	23.515	35,34	2,73	13,88	79,98	100,00	100,00	100,00	100,00	100,00	100,00	100,00	100,00

Per a alguns municipis amb menys de 1.500 habitants, la informació sobre la taxa d'atur, el preu dels lloguers, el % de població de 85 anys o més i/o la taxa d'escolarització als 17 anys no està disponible. Aquests valors s'han estimat en funció de la mitjana comarcal (municipis de <5.000 habitants) ponderada per la població.

Anoia

CODI INE	Municipi	Població	VALORS ORIGINALS						VALORS BASE 100 (mitjana demarcació de BCN = 100)							
			Taxa d'atur	Mitjana BI IRPF	Dif. Accés habitatge € lloguer/ IRPF	% població de 85 anys o més	% Població nascuda fora de la UE	Taxa d'escolarització als 17 anys	Taxa d'atur base 100 (base 100)	Mitjana BI IRPF (base 100)	Dif. Accés habitatge (€ lloguer/ IRPF) (base 100)	% població de 85 anys o més (base 100)	% Població nascuda fora de la UE (base 100)	Taxa d'escolarització als 17 anys (base 100)	ÍNDEX DE VULNERABILITAT SOCIAL (IVSO) (base 100)	Posició relativa IVSO
08008	Argençola	217	8,75	18.642	30,56	4,15	6,91	77,54	126,72	79,28	115,63	65,79	200,74	96,95	91,30	274
08021	Bellprat	64	11,68	19.704	28,92	7,81	6,25	77,54	94,93	83,79	122,21	34,93	222,01	96,95	89,76	287
08025	Bruc, El	2.050	7,75	25.958	27,17	2,10	5,90	100,00	143,07	110,39	130,06	130,09	235,09	125,04	109,98	28
08028	Cabrera d'Anoia	1.410	20,36	19.095	32,85	1,84	7,80	58,33	54,46	81,20	107,59	147,98	177,86	72,94	86,94	300
08031	Calaf	3.535	11,31	19.569	19,18	3,76	17,43	88,24	98,04	83,22	184,24	72,52	79,63	110,33	101,10	115
08036	Calonge de Segarra	188	6,06	16.319	34,91	9,57	0,53	77,54	182,97	69,40	101,22	28,50	2608,67	96,95	107,93	38
08044	Capellades	5.293	11,12	21.519	25,38	3,59	7,80	97,92	99,71	91,51	139,27	76,01	177,83	122,43	101,80	103
08048	Carme	765	12,05	21.898	16,56	4,71	4,18	84,62	92,02	93,12	213,44	57,98	331,72	105,80	105,59	54
08060	Castellfollit de Riubregós	151	8,43	20.113	28,33	2,65	1,99	77,54	131,53	85,53	124,75	103,01	698,42	96,95	99,96	134
08063	Castellolí	619	5,86	25.564	22,29	3,39	3,55	77,54	189,22	108,71	158,56	80,43	390,42	96,95	105,39	57
08071	Copons	310	8,26	21.894	26,02	3,87	1,61	75,00	134,24	93,11	135,80	70,49	860,30	93,78	100,90	119
08162	Hostalets de Pierola, Els	2.973	13,61	22.794	28,64	1,72	8,98	80,95	81,47	96,93	123,39	159,06	154,51	101,22	99,91	136
08102	Igualada	39.967	11,45	22.754	25,41	3,64	13,69	82,90	96,84	96,76	139,08	75,06	101,33	103,65	96,97	184
08103	Jorba	835	9,75	23.443	25,24	2,28	2,87	77,54	113,73	99,69	140,04	119,92	482,76	96,95	102,47	93
08104	Llacuna, La	870	11,14	20.642	26,58	4,71	9,66	100,00	99,54	87,78	132,93	57,90	143,71	125,04	99,75	138
08119	Masquefa	9.211	12,62	21.933	33,24	1,85	6,44	69,91	87,86	93,27	106,32	147,84	215,53	87,42	93,97	242
08133	Montmaneu	150	6,67	20.295	28,07	6,00	10,00	77,54	166,24	86,31	125,88	45,48	138,76	96,95	93,17	254
08143	Òdena	3.643	13,04	21.090	25,90	1,98	4,69	71,88	85,03	89,68	136,45	138,06	295,61	89,87	97,22	183
08152	Orpí	147	10,64	23.858	23,88	2,72	3,40	77,54	104,21	101,46	147,98	100,28	407,95	96,95	101,37	111
08161	Piera	15.603	14,88	20.548	32,32	2,77	8,17	72,00	74,52	87,38	109,35	98,55	169,81	90,03	90,03	285
08165	Pobla de Claramunt, La	2.193	11,94	21.010	25,30	3,06	4,01	68,18	92,87	89,35	139,67	89,31	345,79	85,25	93,92	244
08170	Prats de Rei, Els	532	6,33	19.848	25,13	4,14	1,50	77,54	175,17	84,40	140,60	65,98	922,75	96,95	102,61	87
08176	Pujalt	210	5,38	19.480	29,25	5,24	5,71	77,54	206,10	82,84	120,82	52,09	242,83	96,95	94,84	221
08185	Rubió	239	11,11	20.560	27,71	4,60	3,35	77,54	99,80	87,43	127,52	59,29	414,54	96,95	94,24	234
08226	Sant Martí de Tous	1.235	7,27	23.807	18,97	2,59	2,43	73,33	152,52	101,24	186,25	105,31	571,22	91,69	107,56	39
08228	Sant Martí Sesgueioles	343	5,16	17.532	32,50	3,79	0,87	87,50	214,89	74,56	108,74	71,99	1586,48	109,41	108,21	37
08189	Sant Pere Sallavinera	152	1,64	24.059	23,68	4,61	0,00	77,54	676,11	102,31	149,23	59,25	2609,00	96,95	138,47	4
08250	Santa Margarida de Montbui	9.980	16,32	17.191	29,41	2,04	11,06	68,38	67,94	73,10	120,18	133,49	125,44	85,50	89,38	290
08257	Santa Maria de Miralles	126	14,29	24.384	23,37	3,17	5,56	77,54	77,59	103,69	151,24	85,95	249,77	96,95	98,87	150
08286	Torre de Claramunt, La	3.714	14,68	21.673	31,87	1,88	3,31	65,52	75,53	92,17	110,89	144,77	418,98	81,92	93,92	245
08292	Vallbona d'Anoia	1.373	11,15	22.908	29,45	3,13	7,79	75,00	99,45	97,42	120,01	87,13	178,05	93,78	93,99	240
08297	Veciana	182	2,94	18.962	30,05	2,75	3,30	77,54	377,15	80,64	117,61	99,32	420,90	96,95	104,95	62
08302	Vilanova del Camí	12.458	15,44	17.651	28,80	2,22	6,80	77,87	71,81	75,06	122,71	123,16	204,09	97,36	93,16	255
Global Anoia			12,84	21.115	27,78	2,91	9,60	78,19	140,71	89,78	133,63	90,51	496,44	97,87	99,69	
Global demarcació de BCN (exclòs el municipi de Barcelona)			11,09	23.515	35,34	2,73	13,88	79,98	100,00	100,00	100,00	100,00	100,00	100,00	100,00	

Per a alguns municipis amb menys de 1.500 habitants, la informació sobre la taxa d'atur, el preu dels lloguers, el % de població de 85 anys o més i/o la taxa d'escolarització als 17 anys no està disponible. Aquests valors s'han estimat en funció de la mitjana comarcal (municipis de <5.000 habitants) ponderada per la població.

dels municipis de la demarcació de Barcelona

Bages

CODI INE	Municipi	Població	VALORS ORIGINALS						VALORS BASE 100 (mitjana demarcació de BCN = 100)							
			Taxa d'atur	Mitjana BI IRPF	Dif. Accés habitatge € lloguer/ IRPF	% població de 85 anys o més	% Població nascuda fora de la UE	Taxa d'escolarització als 17 anys	Taxa d'atur base 100 (base 100)	Mitjana BI IRPF (base 100)	Dif. Accés habitatge (€ lloguer/ IRPF) (base 100)	% població de 85 anys o més (base 100)	% Població nascuda fora de la UE (base 100)	Taxa d'escolarització als 17 anys (base 100)	ÍNDEX DE VULNERABILITAT SOCIAL (IVSO) (base 100)	Posició relativa IVSO
08002	Aguilar de Segarra	288	8,55	20.527	26,19	3,13	1,74	80,13	129,69	87,29	134,95	87,32	799,25	100,19	101,94	99
08010	Artés	5.698	9,03	20.810	21,69	3,69	8,49	81,82	122,79	88,49	162,94	74,04	163,36	102,30	99,29	145
08012	Avinó	2.275	7,54	19.105	25,64	6,15	8,04	91,30	147,06	81,25	137,83	44,34	172,50	114,16	97,58	173
08018	Balsareny	3.159	9,45	20.222	23,19	4,59	3,64	95,45	117,34	85,99	152,39	59,45	381,16	119,35	102,83	82
08038	Callús	2.140	10,17	22.084	19,13	3,22	7,99	95,45	109,03	93,91	184,72	84,63	173,65	119,35	107,13	41
08047	Cardona	4.636	9,44	20.673	17,30	6,00	5,74	90,00	117,46	87,91	204,30	45,50	241,84	112,53	104,91	63
08053	Castellbell i el Vilar	3.647	12,01	19.763	28,55	3,45	5,81	73,68	92,32	84,04	123,79	78,98	238,70	92,13	91,58	270
08059	Castellfollit del Boix	436	6,52	19.485	27,59	3,44	2,75	80,13	128,10	82,86	128,10	79,31	504,16	100,19	99,03	148
08061	Castellgalí	2.062	10,88	22.098	31,17	3,01	3,30	96,15	101,91	93,97	113,38	90,75	420,77	120,23	101,88	100
08062	Castellnou de Bages	1.397	7,78	24.360	22,07	1,43	5,80	42,86	142,52	103,59	160,15	190,59	239,32	53,59	97,62	170
08084	Fonollosa	1.453	9,18	22.268	32,00	2,96	2,62	94,74	120,79	94,70	110,42	92,20	530,57	118,46	102,92	79
08090	Gaià	175	9,33	21.890	24,56	0,57	6,86	80,13	118,84	93,09	143,91	477,51	202,36	100,19	123,31	11
08113	Manresa	77.714	13,73	22.565	24,99	3,88	18,49	77,41	80,76	95,96	141,41	70,33	75,05	96,79	94,21	235
08242	Marganell	266	13,98	20.317	26,46	6,02	4,51	80,13	79,31	86,40	133,57	45,36	307,58	100,19	93,03	256
08127	Monistrol de Montserrat	3.034	11,92	20.413	27,62	3,30	12,20	89,29	93,02	86,81	127,94	82,79	113,78	111,64	96,71	190
08139	Mura	224	8,96	22.839	23,54	2,23	0,89	80,13	123,75	97,13	150,15	122,24	1554,10	100,19	113,41	20
08140	Navarces	5.977	8,69	21.083	25,29	4,05	5,60	89,66	127,60	89,66	139,76	67,39	247,57	112,10	99,96	135
08141	Navàs	6.020	10,43	19.772	24,30	4,05	7,16	89,47	106,31	84,08	145,41	67,32	193,81	111,88	98,39	157
08182	Pont de Vilomara i Rocafort, El	3.830	14,29	19.444	28,41	2,04	2,87	68,18	77,59	82,69	124,37	133,98	483,13	85,25	94,65	224
08178	Rajadell	548	6,16	25.461	19,59	4,01	1,46	71,43	180,00	108,27	180,39	67,97	950,50	89,31	109,22	31
08191	Sallent	6.658	10,46	20.784	22,30	5,12	5,27	75,93	106,01	88,38	158,45	53,28	263,21	94,94	95,78	208
08212	Sant Feliu Sasserra	602	5,93	20.666	26,01	4,82	4,98	100,00	186,98	87,88	135,86	56,64	278,44	125,04	104,36	67
08213	Sant Fruitós de Bages	8.703	8,42	25.429	23,43	2,57	5,88	80,49	131,69	108,14	150,84	106,01	235,86	100,64	103,64	72
08218	Sant Joan de Vilatorrada	10.936	8,38	20.645	28,43	3,01	7,17	85,85	132,32	87,79	124,32	90,70	193,55	107,34	97,99	163
08229	Sant Mateu de Bages	603	8,72	20.034	31,63	6,97	2,49	80,13	127,16	85,19	111,74	39,18	557,81	100,19	93,95	243
08098	Sant Salvador de Guardiola	3.179	10,23	21.796	32,73	2,20	5,22	42,31	108,39	92,69	107,97	123,92	265,73	52,90	84,83	305
08262	Sant Vicenç de Castellet	9.523	14,53	19.538	29,65	3,65	12,36	80,43	76,31	83,09	119,20	74,67	112,27	100,57	91,19	278
08192	Santpedor	7.554	7,74	24.396	23,91	3,42	3,53	93,24	143,26	103,74	147,83	79,89	392,58	116,59	106,79	45
08274	Súria	5.942	11,03	23.517	19,28	5,37	6,90	76,92	100,53	100,01	183,27	50,83	201,10	96,18	99,73	139
08277	Talamanca	206	20,00	23.959	24,29	3,40	2,91	80,13	55,44	101,89	145,48	80,30	476,41	100,19	99,50	142
Global Bages			11,66	21.942	25,08	3,81	11,74	80,31	117,54	91,56	142,83	93,91	365,67	101,82	100,25	
Global demarcació de BCN (exclòs el municipi de Barcelona)			11,09	23.515	35,34	2,73	13,88	79,98	100,00	100,00	100,00	100,00	100,00	100,00	100,00	

Per a alguns municipis amb menys de 1.500 habitants, la informació sobre la taxa d'atur, el preu dels lloguers, el % de població de 85 anys o més i/o la taxa d'escolarització als 17 anys no està disponible. Aquests valors s'han estimat en funció de la mitjana comarcal (municipis de <5.000 habitants) ponderada per la població.

Baix Llobregat

CODI INE	Municipi	Població	VALORS ORIGINALS						VALORS BASE 100 (mitjana demarcació de BCN = 100)								
			Taxa d'atur	Mitjana BI IRPF	Dif. Accés habitatge € lloguer/ IRPF	% població de 85 anys o més	% Població nascuda fora de la UE	Taxa d'escolarització als 17 anys	Taxa d'atur base 100 (base 100)	Mitjana BI IRPF (base 100)	Dif. Accés habitatge (€ lloguer/ IRPF) (base 100)	% població de 85 anys o més (base 100)	% Població nascuda fora de la UE (base 100)	Taxa d'escolarització als 17 anys (base 100)	ÍNDEX DE VULNERABILITAT SOCIAL (IVSO) (base 100)	Posició relativa IVSO	
08001	Abrebra	12.489	8,90	23.956	32,85	1,48	8,71	87,50	124,59	101,87	107,59	184,20	159,28	109,41	104,34	68	
08020	Begues	7.098	7,05	31.983	29,85	1,86	6,31	93,48	157,28	136,01	118,40	146,73	219,85	116,88	112,14	22	
08056	Castelldefels	67.004	9,15	36.721	32,73	1,95	17,63	78,13	121,18	156,16	107,97	140,10	78,72	97,69	106,33	48	
08066	Castellví de Rosanes	1.884	8,33	27.579	30,35	2,39	5,89	100,00	133,11	117,28	116,44	114,24	235,51	125,04	108,24	36	
08068	Cervelló	9.054	9,44	25.448	39,21	2,63	6,85	85,51	117,46	108,22	90,12	103,80	202,63	106,92	97,80	165	
08069	Collbató	4.466	8,72	29.360	33,84	1,84	4,03	86,79	127,16	124,85	104,43	148,61	344,28	108,52	106,77	46	
08072	Corbera de Llobregat	14.822	8,27	27.224	30,93	2,42	11,02	85,16	134,08	115,77	114,27	112,66	125,95	106,49	102,01	98	
08073	Cornellà de Llobregat	88.592	10,33	20.889	40,00	2,99	18,97	77,58	107,34	88,83	88,34	91,22	73,14	97,01	89,74	288	
08076	Esparriguera	22.251	12,36	22.622	31,82	2,18	8,72	78,87	89,71	96,20	111,05	125,44	159,15	98,61	96,00	204	
08077	Esplugues de Llobregat	46.680	8,79	27.598	36,88	3,13	16,18	80,14	126,15	117,36	95,82	87,30	85,77	100,20	96,42	193	
08089	Gavà	46.771	9,87	25.177	42,36	2,53	11,62	80,57	112,34	107,07	83,43	107,88	119,41	100,74	94,68	223	
08114	Martorell	28.189	12,54	22.636	31,39	2,74	19,82	80,92	88,42	96,26	112,57	99,50	70,01	101,18	94,39	231	
08123	Molins de Rei	25.868	8,17	26.161	35,23	2,56	7,73	90,25	135,72	111,25	100,32	106,62	179,47	112,85	101,56	108	
08147	Olesa de Montserrat	23.904	11,53	22.191	32,65	2,66	10,16	83,33	96,17	94,37	108,22	102,39	136,55	104,20	95,43	213	
08157	Pallejà	11.508	8,24	26.304	36,25	2,57	6,46	85,62	134,57	111,86	97,49	106,08	214,92	107,05	100,08	130	
08905	Palma de Cervelló, La	2.954	11,11	26.314	30,60	3,11	6,80	87,50	99,80	111,90	115,50	87,61	203,93	109,41	100,07	131	
08158	Papiol, El	4.145	9,34	24.194	33,75	2,73	7,86	85,37	118,72	102,88	104,72	100,09	176,43	106,74	98,07	161	
08169	Prat de Llobregat, El	64.599	10,77	21.831	40,12	2,39	10,56	79,08	102,95	92,84	88,08	114,38	131,37	98,89	92,63	264	
08196	Sant Andreu de la Barca	27.558	10,36	22.398	34,24	2,03	12,00	83,89	107,03	95,25	103,21	134,52	115,63	104,89	97,48	176	
08200	Sant Boi de Llobregat	83.605	11,20	21.408	39,95	2,58	11,40	86,03	99,00	91,04	88,45	105,66	121,73	107,57	93,83	248	
08204	Sant Climent de Llobregat	4.129	7,31	24.840	34,38	1,67	3,75	100,00	151,69	105,63	102,80	163,28	369,64	125,04	109,86	29	
08208	Sant Esteve Sesrovires	7.612	6,75	27.754	34,86	2,39	6,62	93,58	164,27	118,02	101,37	114,12	209,57	117,01	105,60	53	
08211	Sant Feliu de Llobregat	44.860	8,04	25.604	38,27	2,43	9,73	84,27	137,91	108,88	92,35	112,40	142,61	105,37	98,55	154	
08217	Sant Joan Despí	34.123	8,29	27.110	37,60	2,07	10,52	77,75	133,75	115,29	94,00	131,51	131,93	97,21	98,61	152	
08221	Sant Just Desvern	17.805	6,21	45.182	29,00	3,41	10,65	61,42	178,55	192,14	121,85	80,04	130,24	76,79	106,86	44	
08263	Sant Vicenç dels Horts	28.117	12,71	21.176	38,67	2,40	8,98	81,40	87,24	90,05	91,39	113,49	154,45	101,78	92,84	259	
08244	Santa Coloma de Cervelló	8.218	7,67	26.774	38,26	2,13	4,48	83,78	144,57	113,86	92,37	128,14	309,87	104,76	101,82	102	
08289	Torrelles de Llobregat	6.041	8,33	26.728	30,60	2,25	5,53	88,00	133,11	113,66	115,48	121,20	250,97	110,03	104,27	69	
08295	Vallirana	15.006	10,96	23.698	39,83	2,36	7,74	78,61	101,17	100,78	88,73	115,67	179,35	98,29	94,21	236	
08301	Viladecans	66.611	10,37	22.165	40,40	2,02	9,56	79,92	106,93	94,26	87,47	135,13	145,19	99,93	94,64	225	
Global Baix Llobregat			9,91	25.144	37,16	2,46	12,09	81,39	122,40	111,00	101,47	117,80	172,58	105,22	99,84		
Global demarcació de BCN (exclòs el municipi de Barcelona)			11,09	23.515	35,34	2,73	13,88	79,98	100,00	100,00	100,00	100,00	100,00	100,00	100,00	100,00	

dels municipis de la demarcació de Barcelona

Barcelonès

CODI INE	Municipi	Població	VALORS ORIGINALS						VALORS BASE 100 (mitjana demarcació de BCN = 100)							
			Taxa d'atur	Mitjana BI IRPF	Dif. Accés habitatge € lloguer/ IRPF	% població de 85 anys o més	% Població nascuda fora de la UE	Taxa d'escolarització als 17 anys	Taxa d'atur base 100 (base 100)	Mitjana BI IRPF (base 100)	Dif. Accés habitatge (€ lloguer/ IRPF) (base 100)	% població de 85 anys o més (base 100)	% Població nascuda fora de la UE (base 100)	Taxa d'escolarització als 17 anys (base 100)	ÍNDEX DE VULNERABILITAT SOCIAL (IVSO) (base 100)	Posició relativa IVSO
08015	Badalona	220.440	12,70	21.243	40,64	2,59	15,98	77,72	87,31	90,34	86,97	105,40	86,85	97,18	90,15	282
08101	Hospitalet de Llobregat, L'	264.923	10,58	19.786	42,29	3,00	29,03	75,88	104,80	84,14	83,57	90,96	47,79	94,88	87,62	296
08194	Sant Adrià de Besòs	37.097	15,84	20.122	42,58	2,60	16,18	63,27	70,00	85,57	83,00	105,11	85,76	79,11	83,65	309
08245	Santa Coloma de Gramenet	119.215	12,84	17.908	41,19	2,42	24,77	72,66	86,36	76,16	85,79	112,71	56,03	90,85	86,33	302
Global Barcelonès			12,03	19.957	41,53	2,73	23,01	75,18	87,12	84,05	84,83	103,55	69,11	90,50	86,94	
Global demarcació de BCN (exclòs el municipi de Barcelona)			11,09	23.515	35,34	2,73	13,88	79,98	100,00	100,00	100,00	100,00	100,00	100,00	100,00	

Berguedà

CODI INE	Municipi	Població	VALORS ORIGINALS						VALORS BASE 100 (mitjana demarcació de BCN = 100)							
			Taxa d'atur	Mitjana BI IRPF	Dif. Accés habitatge € lloguer/ IRPF	% població de 85 anys o més	% Població nascuda fora de la UE	Taxa d'escolarització als 17 anys	Taxa d'atur base 100 (base 100)	Mitjana BI IRPF (base 100)	Dif. Accés habitatge (€ lloguer/ IRPF) (base 100)	% població de 85 anys o més (base 100)	% Població nascuda fora de la UE (base 100)	Taxa d'escolarització als 17 anys (base 100)	ÍNDEX DE VULNERABILITAT SOCIAL (IVSO) (base 100)	Posició relativa IVSO
08011	Avià	2.226	5,84	19.870	22,69	3,95	3,32	79,17	189,87	84,50	155,74	69,02	417,40	98,99	101,30	112
08016	Bagà	2.138	9,67	20.167	20,37	5,71	3,32	100,00	114,67	85,76	173,45	47,82	417,84	125,04	105,98	51
08022	Berga	16.494	11,44	20.520	22,92	4,84	13,50	92,91	96,92	87,26	154,17	56,40	102,82	116,17	99,14	147
08024	Borredà	445	7,80	16.109	18,56	5,84	5,84	100,00	142,16	68,51	190,40	46,70	237,49	125,04	104,52	66
08045	Capolat	94	2,78	22.736	18,15	4,26	1,06	76,56	398,86	96,69	194,70	64,12	1304,33	95,73	121,37	13
08049	Casserres	1.608	8,77	17.877	25,15	6,03	3,11	100,00	126,43	76,02	140,51	45,23	446,25	125,04	101,41	110
08057	Castell de l'Areny	68	0,00	18.380	22,45	1,47	1,47	76,56	689,00	78,16	157,40	185,55	943,56	95,73	129,89	8
08052	Castellar de n'Hug	159	10,00	19.606	21,05	5,66	1,26	76,56	110,88	83,37	167,89	48,21	1103,13	95,73	103,05	76
08050	Castellar del Riu	169	7,14	18.593	22,20	3,55	1,78	76,56	155,30	79,07	159,22	76,86	781,67	95,73	102,23	94
08268	Cercs	1.145	13,21	19.107	19,88	6,46	4,02	81,82	83,94	81,25	177,73	42,22	345,39	102,30	97,79	166
08078	Espunyola, L'	254	7,63	18.133	22,76	7,48	2,76	76,56	145,32	77,11	155,28	36,48	503,50	95,73	96,25	202
08080	Figols	42	20,00	21.189	19,48	11,90	2,38	76,56	55,44	90,11	181,45	22,92	582,79	95,73	97,59	172
08092	Gironella	4.826	10,43	18.165	22,44	5,33	7,52	81,82	106,31	77,25	157,49	51,24	184,48	102,30	95,04	219
08093	Gisclareny	25	25,00	24.216	17,04	0,00	0,00	76,56	44,35	102,98	207,38	478,00	2609,00	95,73	147,84	1
08099	Guardiola de Berguedà	908	13,39	18.893	20,96	5,84	8,15	71,43	82,81	80,34	168,61	46,75	170,26	89,31	92,11	267
08130	Montclar	136	5,88	14.260	28,94	4,41	0,74	76,56	188,57	60,64	122,11	61,85	1887,12	95,73	104,81	65
08132	Montmajor	464	4,39	17.609	18,54	4,53	6,03	76,56	252,58	74,88	190,65	60,29	229,94	95,73	102,90	80
08142	Nou de Berguedà, La	161	5,56	19.147	21,55	6,21	1,24	76,56	199,43	81,42	163,97	43,93	1117,01	95,73	105,44	56
08144	Olvan	854	8,82	16.592	24,08	5,62	3,75	66,67	125,72	70,56	146,75	48,55	370,31	83,36	90,05	284
08166	Pobla de Lillet, La	1.095	10,12	16.488	20,56	9,68	4,38	63,64	109,57	70,11	171,88	28,19	316,54	79,57	89,36	291
08175	Puig-reig	4.178	9,20	18.489	23,86	6,22	7,78	51,43	120,52	78,63	148,11	43,85	178,38	64,30	84,48	307
08177	Quar, La	53	13,33	18.133	22,76	1,89	1,89	76,56	83,18	77,11	155,28	144,62	735,42	95,73	102,77	83
08188	Sagàs	148	1,61	21.518	19,18	6,08	0,00	76,56	688,71	91,51	184,27	44,87	2609,00	95,73	139,77	3
08190	Saldes	274	7,14	25.832	15,98	3,28	1,09	76,56	155,30	109,85	221,21	83,07	1267,33	95,73	118,19	14
08216	Sant Jaume de Frontanya	30	0,00	19.517	21,14	0,00	3,33	76,56	689,00	83,00	167,14	478,00	416,28	95,73	145,94	2
08903	Sant Julià de Cerdanyola	228	3,90	24.060	17,15	5,26	0,00	76,56	284,31	102,31	206,03	51,84	2609,00	95,73	129,31	9
08255	Santa Maria de Merlès	184	7,87	19.206	21,49	3,80	1,63	76,56	140,89	81,67	164,47	71,72	851,05	95,73	102,93	78
08293	Vallcebre	250	11,36	19.262	21,42	4,40	1,20	76,56	97,61	81,91	164,95	62,01	1156,32	95,73	103,34	73
08299	Vilada	416	9,64	16.894	24,43	6,73	1,20	76,56	115,02	71,84	144,67	40,54	1154,47	95,73	98,83	151
08308	Viver i Serrateix	168	2,27	30.399	13,58	7,74	1,19	76,56	488,47	129,27	260,32	35,26	1165,57	95,73	133,88	6
Global Berguedà			10,12	19.485	22,47	5,35	8,66	83,51	209,37	83,77	171,77	87,20	873,79	97,68	108,25	
Global demarcació de BCN (exclòs el municipi de Barcelona)			11,09	23.515	35,34	2,73	13,88	79,98	100,00	100,00	100,00	100,00	100,00	100,00	100,00	

Per a alguns municipis amb menys de 1.500 habitants, la informació sobre la taxa d'atur, el preu dels lloguers, el % de població de 85 anys o més i/o la taxa d'escolarització als 17 anys no està disponible. Aquests valors s'han estimat en funció de la mitjana comarcal (municipis de <5.000 habitants) ponderada per la població.

dels municipis de la demarcació de Barcelona

Garraf

CODI INE	Municipi	Població	VALORS ORIGINALS						VALORS BASE 100 (mitjana demarcació de BCN = 100)							
			Taxa d'atur	Mitjana BI IRPF	Dif. Accés habitatge € lloguer/ IRPF	% població de 85 anys o més	% Població nascuda fora de la UE	Taxa d'escolarització als 17 anys	Taxa d'atur base 100 (base 100)	Mitjana BI IRPF (base 100)	Dif. Accés habitatge (€ lloguer/ IRPF) (base 100)	% població de 85 anys o més (base 100)	% Població nascuda fora de la UE (base 100)	Taxa d'escolarització als 17 anys (base 100)	ÍNDEX DE VULNERABILITAT SOCIAL (IVSO) (base 100)	Posició relativa IVSO
08043	Canyelles	4.647	13,17	22.262	48,69	1,57	7,04	76,27	84,19	94,67	72,59	173,70	197,19	95,37	93,98	241
08074	Cubelles	15.329	13,70	23.794	34,49	1,97	10,88	65,96	80,94	101,19	102,46	138,50	127,52	82,47	91,96	268
08148	Olivella	3.799	15,36	25.740	44,85	1,34	10,29	55,81	72,19	109,46	78,80	203,26	134,82	69,79	91,32	273
08231	Sant Pere de Ribes	30.719	12,89	24.419	37,28	1,87	12,86	68,61	86,02	103,84	94,79	146,03	107,91	85,79	92,91	258
08270	Sitges	29.307	9,36	35.816	34,22	2,72	17,22	70,36	118,46	152,31	103,26	100,21	80,57	87,97	100,09	128
08307	Vilanova i la Geltrú	67.086	13,09	23.608	32,93	2,94	11,59	81,71	84,71	100,39	107,33	92,78	119,68	102,17	94,58	227
Global Garraf			12,45	26.176	35,01	2,50	12,70	74,42	87,75	110,31	93,20	142,41	127,95	87,26	94,14	
Global demarcació de BCN (exclòs el municipi de Barcelona)			11,09	23.515	35,34	2,73	13,88	79,98	100,00	100,00	100,00	100,00	100,00	100,00	100,00	

Maresme

CODI INE	Municipi	Població	VALORS ORIGINALS						VALORS BASE 100 (mitjana demarcació de BCN = 100)							
			Taxa d'atur	Mitjana BI IRPF	Dif. Accés habitatge € lloguer/ IRPF	% població de 85 anys o més	% Població nascuda fora de la UE	Taxa d'escolarització als 17 anys	Taxa d'atur base 100 (base 100)	Mitjana BI IRPF (base 100)	Dif. Accés habitatge (€ lloguer/ IRPF) (base 100)	% població de 85 anys o més (base 100)	% Població nascuda fora de la UE (base 100)	Taxa d'escolarització als 17 anys (base 100)	ÍNDEX DE VULNERABILITAT SOCIAL (IVSO) (base 100)	Posició relativa IVSO
08003	Alella	9.801	6,20	38,495	38,03	3,22	8,87	83,65	178,84	163,70	92,93	84,63	156,50	104,60	106,93	43
08006	Arenys de Mar	15.776	11,32	22,906	34,54	4,38	12,86	67,60	97,95	97,41	102,30	62,30	107,89	84,52	87,48	297
08007	Arenys de Munt	8.931	9,94	22,712	32,69	2,92	7,12	77,42	111,55	96,58	108,11	93,37	194,85	96,80	94,34	233
08009	Argentona	12.452	9,69	25,476	35,21	3,03	5,39	83,10	114,43	108,34	100,38	90,12	257,50	103,90	97,62	171
08029	Cabrera de Mar	4.680	6,08	33,486	40,79	2,16	7,24	95,56	182,37	142,40	86,63	126,44	191,56	119,48	109,81	30
08030	Cabrils	7.439	7,31	37,392	38,33	1,98	10,46	86,09	151,69	159,01	92,19	138,08	132,68	107,64	109,10	33
08032	Caldes d'Estrac	2.982	12,56	26,498	34,62	4,53	17,14	87,88	88,28	112,68	102,07	60,27	80,97	109,88	95,69	211
08035	Calella	19.069	14,49	19,398	34,20	3,63	21,04	79,33	76,52	82,49	103,33	75,19	65,95	99,19	88,69	293
08040	Canet de Mar	14.526	12,12	21,880	35,11	3,68	10,27	79,74	91,49	93,05	100,66	74,22	135,09	99,70	91,27	276
08075	Dosrius	5.481	11,02	22,706	43,31	1,55	7,26	39,25	100,62	96,56	81,59	175,95	191,09	49,08	84,03	308
08110	Malgrat de Mar	18.579	13,49	18,787	35,73	3,33	11,51	71,72	82,20	79,89	98,90	81,90	120,52	89,67	86,44	301
08118	Masnou, El	23.515	9,15	28,154	37,77	3,29	10,59	69,23	121,18	119,73	93,57	83,01	131,04	86,56	92,96	257
08121	Mataró	128.265	13,60	20,561	38,09	2,77	16,74	79,58	81,53	87,44	92,77	98,53	82,88	99,51	90,23	281
08126	Montgat	12.041	9,67	25,725	41,31	2,22	8,14	75,00	114,67	109,40	85,54	123,05	170,49	93,78	94,97	220
08153	Òrrius	739	7,78	23,450	36,31	2,03	3,38	60,00	142,52	99,72	97,33	134,43	410,17	75,02	93,62	251
08155	Palafolls	9.405	13,43	19,903	33,23	1,79	5,15	81,13	82,56	84,64	106,34	152,75	269,63	101,45	96,79	189
08163	Pineda de Mar	27.272	17,48	18,173	36,53	2,73	16,18	75,35	63,43	77,28	96,74	99,89	85,75	94,22	87,13	299
08230	Premià de Dalt	10.448	8,98	30,231	39,43	2,24	9,69	88,24	123,48	128,56	89,63	121,83	143,26	110,33	102,71	84
08172	Premià de Mar	28.119	11,19	24,273	37,54	3,16	14,60	90,25	99,09	103,22	94,13	86,31	95,07	112,85	96,28	200
08197	Sant Andreu de Llvaneres	10.968	8,79	32,795	36,51	2,48	10,89	76,83	126,15	139,46	96,79	110,03	127,46	96,06	100,75	120
08203	Sant Cebrià de Vallalta	3.385	14,81	23,492	36,95	1,71	7,39	77,42	74,87	99,90	95,64	159,25	187,88	96,80	96,31	198
08193	Sant Iscle de Vallalta	1.332	11,89	22,278	33,54	2,18	7,21	88,24	93,26	94,74	105,36	125,33	192,53	110,33	98,57	153
08235	Sant Pol de Mar	5.299	10,29	27,478	31,65	3,17	11,55	77,78	107,76	116,85	111,67	86,07	120,14	97,25	96,81	187
08264	Sant Vicenç de Montalt	6.407	9,05	40,035	45,40	2,79	10,41	91,36	122,52	170,25	77,84	97,67	133,29	114,23	107,38	40
08261	Santa Susanna	3.446	17,42	22,202	42,08	1,83	10,71	94,74	63,65	94,41	83,98	149,25	129,58	118,46	98,23	160
08281	Teià	6.397	6,90	34,389	34,77	4,25	7,07	80,82	160,70	146,24	101,64	64,17	196,38	101,06	102,56	90
08282	Tiana	8.840	6,23	34,873	34,60	2,49	5,07	95,05	177,98	148,30	102,13	109,64	273,80	118,85	111,69	23
08284	Tordera	17.216	15,49	19,031	32,15	2,43	8,57	73,66	71,58	80,93	109,92	112,38	161,96	92,10	90,31	280
08214	Vilassar de Dalt	9.043	8,21	29,306	35,96	3,04	6,26	86,32	135,06	124,63	98,26	89,73	221,70	107,93	101,44	109
08219	Vilassar de Mar	20.837	8,17	28,874	36,92	3,04	8,48	91,67	135,72	122,79	95,72	89,68	163,63	114,62	102,13	97
Global Maresme			11,86	24,104	36,93	2,91	12,54	79,75	112,45	112,69	96,80	105,18	164,38	100,20	97,08	
Global demarcació de BCN (exclòs el municipi de Barcelona)			11,09	23,515	35,34	2,73	13,88	79,98	100,00	100,00	100,00	100,00	100,00	100,00	100,00	

Per a alguns municipis amb menys de 1.500 habitants, la informació sobre la taxa d'atur, el preu dels lloguers, el % de població de 85 anys o més i/o la taxa d'escolarització als 17 anys no està disponible. Aquests valors s'han estimat en funció de la mitjana comarcal (municipis de <5.000 habitants) ponderada per la població.

dels municipis de la demarcació de Barcelona

Moianès

CODI INE	Municipi	Població	VALORS ORIGINALS						VALORS BASE 100 (mitjana demarcació de BCN = 100)							
			Taxa d'atur	Mitjana BI IRPF	Dif. Accés habitatge € lloguer/ IRPF	% població de 85 anys o més	% Població nascuda fora de la UE	Taxa d'escolarització als 17 anys	Taxa d'atur base 100 (base 100)	Mitjana BI IRPF (base 100)	Dif. Accés habitatge (€ lloguer/ IRPF) (base 100)	% població de 85 anys o més (base 100)	% Població nascuda fora de la UE (base 100)	Taxa d'escolarització als 17 anys (base 100)	ÍNDEX DE VULNERABILITAT SOCIAL (IVSO) (base 100)	Posició relativa IVSO
08034	Calders	970	5,86	24.168	21,59	3,71	2,78	100,00	189,22	102,78	163,68	73,52	498,50	125,04	112,69	21
08055	Castellcir	752	9,01	23.752	31,89	3,06	7,71	100,00	123,07	101,01	110,81	89,21	179,91	125,04	102,63	86
08064	Castellterçol	2.463	8,78	21.245	28,61	5,44	10,48	62,07	126,29	90,34	123,50	50,15	132,47	77,61	87,34	298
08070	Collsuspina	342	6,29	23.170	26,43	1,17	4,09	80,01	176,28	98,53	133,72	233,30	338,97	100,04	110,74	24
08079	Estany, L'	406	8,07	19.770	40,11	7,88	2,22	80,01	137,40	84,07	88,12	34,62	625,96	100,04	91,85	269
08095	Granera	69	18,75	21.853	28,02	4,35	4,35	80,01	59,14	92,93	126,12	62,76	319,15	100,04	93,68	250
08138	Moià	6.267	8,37	21.361	27,45	3,24	13,04	84,52	132,48	90,84	128,73	84,24	106,44	105,69	97,39	178
08128	Monistrol de Calders	682	10,98	18.255	26,57	3,67	2,49	80,01	100,99	77,63	133,02	74,44	556,67	100,04	96,27	201
08239	Sant Quirze Safaja	627	8,27	30.701	26,04	1,75	4,63	83,33	134,08	130,56	135,72	155,53	300,01	104,20	110,24	26
08258	Santa Maria d'Oló	1.025	3,78	18.231	27,48	5,56	5,37	87,50	293,34	77,53	128,60	49,07	258,60	109,41	101,20	113
Global Moianès			8,07	21.712	27,74	3,88	9,46	82,09	147,23	94,62	127,20	90,68	331,67	104,71	100,40	
Global demarcació de BCN (exclos el municipi de Barcelona)			11,09	23.515	35,34	2,73	13,88	79,98	100,00	100,00	100,00	100,00	100,00	100,00	100,00	

Per a alguns municipis amb menys de 1.500 habitants, la informació sobre la taxa d'atur, el preu dels lloguers, el % de població de 85 anys o més i/o la taxa d'escolarització als 17 anys no està disponible. Aquests valors s'han estimat en funció de la mitjana comarcal (municipis de <5.000 habitants) ponderada per la població.

Osona

CODI INE	Municipi	Població	VALORS ORIGINALS						VALORS BASE 100 (mitjana demarcació de BCN = 100)						ÍNDEX DE VULNERABILITAT SOCIAL (IVSO) (base 100)	Posició relativa IVSO
			Taxa d'atur	Mitjana BI IRPF	Dif. Accés habitatge € lloguer/ IRPF	% població de 85 anys o més	% Població nascuda fora de la UE	Taxa d'escolarització als 17 anys	Taxa d'atur base 100 (base 100)	Mitjana BI IRPF (base 100)	Dif. Accés habitatge (€ lloguer/ IRPF) (base 100)	% població de 85 anys o més (base 100)	% Població nascuda fora de la UE (base 100)	Taxa d'escolarització als 17 anys (base 100)		
08004	Alpens	266	6,84	23.504	25,54	3,38	5,26	87,08	162,11	99,95	138,38	80,65	263,64	108,88	102,86	81
08017	Balenya	3.821	10,30	19.296	31,11	2,15	10,29	81,25	107,65	82,06	113,59	127,15	134,91	101,59	95,38	214
08026	Brull, El	263	3,23	29.047	20,66	1,52	4,94	87,08	343,29	123,53	171,02	179,41	280,72	108,88	123,22	12
08037	Calldetenes	2.489	5,76	22.139	29,63	2,41	5,75	89,47	192,50	94,15	119,26	113,19	241,52	111,88	103,67	71
08067	Centelles	7.404	9,26	20.756	30,11	3,57	6,36	100,00	119,74	88,27	117,35	76,53	218,13	125,04	100,71	121
08254	Esquirol, L'	2.181	6,85	21.973	22,55	4,81	5,14	73,68	161,87	93,44	156,69	56,68	270,21	92,13	98,01	162
08083	Folgueroles	2.267	4,95	25.248	23,02	2,56	2,29	100,00	224,00	107,37	153,54	106,65	604,93	125,04	116,61	16
08100	Gurb	2.681	3,39	28.508	25,13	2,24	3,51	88,46	327,09	121,23	140,63	121,92	395,76	110,61	116,74	15
08109	Lluçà	273	4,72	18.326	32,75	2,56	1,47	87,08	234,92	77,93	107,89	106,42	947,03	108,88	106,13	49
08111	Malla	273	2,96	25.730	23,33	3,30	4,03	87,08	374,60	109,42	151,48	82,77	344,37	108,88	114,43	18
08112	Manlleu	20.573	14,13	20.029	26,73	3,24	21,03	74,57	78,47	85,17	132,22	84,16	65,97	93,24	91,33	272
08116	Masies de Roda, Les	700	7,14	23.838	25,18	3,00	5,00	87,08	155,30	101,37	140,35	90,95	277,52	108,88	103,82	70
08117	Masies de Voltregà, Les	3.141	7,39	20.790	26,38	3,31	4,27	94,59	150,04	88,41	133,98	82,41	325,25	118,28	103,16	75
08131	Montesquiu	998	11,11	18.121	22,56	4,81	9,82	87,08	99,80	77,06	156,67	56,73	141,31	93,36	89,80	286
08129	Muntanyola	634	10,20	22.854	44,73	1,89	4,57	87,08	108,71	97,19	79,01	144,16	303,36	108,88	98,45	156
08149	Olost	1.198	7,80	20.804	30,16	5,84	3,01	100,00	142,16	88,47	117,17	46,70	461,76	125,04	101,68	106
08150	Orís	315	3,62	18.732	32,04	4,13	3,49	87,08	306,30	79,66	110,28	66,12	397,35	108,88	102,15	96
08151	Oristà	541	5,10	18.452	32,53	3,70	2,59	87,08	217,42	78,47	108,64	73,81	536,20	108,88	100,15	127
08160	Perafita	395	9,09	20.033	29,96	4,30	5,82	87,08	121,98	85,19	117,94	63,40	238,30	108,88	95,54	212
08171	Prats de Lluçanès	2.569	7,69	19.355	25,99	5,53	6,70	90,00	144,19	82,31	135,97	49,37	207,25	112,53	97,63	169
08183	Roda de Ter	6.301	9,96	20.724	25,90	3,87	10,08	78,95	111,33	88,13	136,43	70,46	137,69	98,71	94,60	226
08901	Rupit i Pruit	279	3,70	17.791	33,74	4,66	2,87	87,08	299,68	75,66	104,74	58,56	483,92	108,88	100,92	118
08195	Sant Agustí de Lluçanès	85	6,25	17.777	33,76	2,35	1,18	87,08	177,41	75,60	104,66	115,97	1179,45	108,88	105,83	52
08199	Sant Bartomeu del Grau	858	12,20	21.264	35,23	3,61	10,26	87,08	90,89	90,43	100,31	75,52	135,29	108,88	93,24	253
08201	Sant Boi de Lluçanès	541	7,28	20.496	24,55	6,65	7,58	87,08	152,31	87,16	143,96	41,01	183,09	108,88	97,88	164
08215	Sant Hipòlit de Voltregà	3.484	7,37	21.562	25,87	5,25	7,00	97,06	150,45	91,69	136,62	51,95	198,13	121,36	101,78	104
08220	Sant Julià de Vilatorrada	3.114	5,06	28.203	24,90	2,22	3,79	81,82	219,13	119,93	141,95	123,14	366,18	102,30	110,38	25
08225	Sant Martí d'Albars	112	11,36	19.337	31,04	3,57	0,89	87,08	97,61	82,23	113,85	76,40	1554,10	108,88	105,51	55
08224	Sant Martí de Centelles	1.167	13,16	21.127	27,59	2,57	11,40	75,00	84,26	89,85	128,07	106,14	121,75	93,78	93,84	247
08233	Sant Pere de Torelló	2.419	8,80	20.076	25,70	4,05	7,90	89,47	126,00	85,37	137,54	67,35	175,74	111,88	98,33	159
08237	Sant Quirze de Besora	2.167	9,16	20.615	23,97	5,45	8,31	94,74	121,05	87,67	147,42	50,11	167,05	118,46	100,09	129
08241	Sant Sadurn d'Osormort	78	10,53	22.437	26,75	1,28	2,56	87,08	105,30	95,41	132,09	212,83	541,16	108,88	110,10	27
08265	Sant Vicens de Torelló	2.058	8,08	22.538	22,90	4,42	5,44	87,08	137,23	95,84	154,29	61,71	254,97	109,41	101,86	101
08243	Santa Cecília de Voltregà	187	2,80	37.517	16,00	4,28	1,07	87,08	396,01	159,54	220,88	63,78	1297,39	108,88	137,31	5
08246	Santa Eugènia de Berga	2.248	7,13	18.578	32,48	2,80	3,87	62,50	155,51	79,00	108,82	97,36	358,54	78,15	90,08	283
08247	Santa Eulàlia de Riuprimer	1.345	5,73	22.072	28,95	2,90	4,31	87,08	193,51	93,86	122,09	94,10	321,78	108,88	102,65	85
08253	Santa Maria de Besora	150	6,35	15.740	38,14	8,00	3,33	87,08	174,62	66,93	92,67	34,11	416,28	108,88	91,50	271
08269	Seva	3.519	8,97	24.364	29,87	2,76	5,54	75,68	123,61	103,61	118,31	98,99	250,41	94,62	97,25	182
08271	Sobremunt	79	2,70	17.833	33,66	5,06	6,33	87,08	410,67	75,84	104,99	53,89	219,24	108,88	102,58	89
08272	Sora	209	7,95	17.920	33,50	2,87	4,78	87,08	139,47	76,21	105,51	95,05	290,01	108,88	95,88	206
08278	Taradell	6.489	7,46	23.209	26,45	3,22	6,13	98,53	148,64	98,70	133,59	84,72	226,23	123,20	105,29	58
08275	Tavernoles	316	3,66	27.467	21,85	2,80	3,80	87,08	302,96	116,80	161,71	86,22	365,40	108,88	114,44	17
08280	Tavertet	111	1,92	18.542	32,37	5,41	9,01	87,08	577,51	78,85	109,17	50,48	154,02	108,88	108,91	34
08283	Tona	8.241	8,43	22.784	27,94	2,85	8,83	94,62	131,53	96,89	126,47	95,69	157,08	118,31	102,47	92
08285	Torelló	14.347	10,03	21.199	24,67	3,62	12,43	84,00	110,55	143,26	110,55	75,43	111,59	105,03	97,34	180
08298	Vic	46.214	10,02	22.291	30,09	2,82	27,05	73,56	110,66	94,79	117,45	96,63	51,30	91,98	92,80	260
08303	Vilanova de Sau	299	8,73	19.239	31,20	3,68	2,34	87,08	127,01	81,82	113,27	74,17	592,70	108,88	98,33	158
Global Osona			9,52	21.791	27,87	3,27	14,89	82,06	186,11	92,31	128,98	85,55	360,98	107,88	102,40	
Global demarcació de BCN (exclòs el municipi de Barcelona)			11,09	23.515	35,34	2,73	13,88	79,98	100,00	100,00	100,00	100,00	100,00	100,00	100,00	

Per a alguns municipis amb menys de 1.500 habitants, la informació sobre la taxa d'atur, el preu dels lloguers, el % de població de 85 anys o més i/o la taxa d'escolarització als 17 anys no està disponible. Aquests valors s'han estimat en funció de la mitjana comarcal (municipis de <5.000 habitants) ponderada per la població.

Els municipis apareixen per ordre alfabètic

dels municipis de la demarcació de Barcelona

Vallès Occidental

CODI INE	Municipi	Població	VALORS ORIGINALS					VALORS BASE 100 (mitjana demarcació de BCN = 100)								
			Taxa d'atur	Mitjana BI IRPF	Dif. Accés habitatge € lloguer/ IRPF	% població de 85 anys o més	% Població nascuda fora de la UE	Taxa d'escolarització als 17 anys	Taxa d'atur base 100 (base 100)	Mitjana BI IRPF (base 100)	Dif. Accés habitatge (€ lloguer/ IRPF) (base 100)	% població de 85 anys o més (base 100)	% Població nascuda fora de la UE (base 100)	Taxa d'escolarització als 17 anys (base 100)	ÍNDEX DE VULNERABILITAT SOCIAL (IVSO) (base 100)	Posició relativa IVSO
08904	Badia del Vallès	13.380	17,74	17.695	18,44	2,34	7,44	83,85	62,50	75,25	191,68	116,64	186,59	104,84	101,62	107
08252	Barberà del Vallès	33.091	10,44	21.808	39,13	2,28	8,53	80,95	106,21	92,74	90,31	119,75	162,71	101,22	94,17	237
08051	Castellar del Vallès	24.187	8,48	24.340	34,34	2,58	5,51	88,74	130,76	103,51	102,91	105,60	251,96	110,96	100,48	124
08054	Castellbisbal	12.390	9,19	24.116	37,30	1,74	6,73	90,26	120,66	102,55	94,74	157,24	206,14	112,86	102,48	91
08266	Cerdanyola del Vallès	57.403	9,08	26.032	35,64	2,24	11,01	87,92	122,12	110,70	99,16	121,61	126,05	109,94	100,61	123
08087	Gallifa	172	7,79	24.139	27,37	2,33	4,65	83,25	142,34	102,65	129,14	117,33	298,33	104,09	102,96	77
08120	Matadepera	9.326	4,93	48.013	26,86	2,76	4,02	94,81	224,91	204,18	131,56	99,02	345,08	118,54	125,25	10
08125	Montcada i Reixac	36.239	12,79	21.717	35,20	2,24	14,67	69,57	86,69	92,35	100,41	122,08	94,61	86,99	90,40	279
08156	Palau-solità i Plegamans	14.771	8,68	24.567	36,06	2,50	6,97	89,56	127,74	104,47	98,01	109,23	198,99	111,98	100,05	133
08167	Polinyà	8.479	9,34	21.482	36,18	1,20	6,52	92,22	118,72	91,35	97,68	226,82	212,76	115,31	106,07	50
08179	Rellinars	780	14,34	21.326	25,14	2,82	4,49	72,73	77,32	90,69	140,56	96,74	309,23	90,94	95,29	215
08180	Ripollet	38.665	13,05	20.698	37,37	1,98	12,85	79,84	84,97	88,02	94,57	137,73	107,97	99,83	93,43	252
08184	Rubí	77.464	12,51	21.756	36,77	2,07	15,67	76,29	88,63	92,52	96,11	131,94	88,58	95,39	92,77	261
08187	Sabadell	213.644	11,95	22.875	35,31	3,13	13,36	80,21	92,79	97,28	100,07	87,07	103,84	100,29	92,63	263
08205	Sant Cugat del Vallès	91.006	6,38	42.563	31,98	2,16	13,07	85,48	173,80	181,00	110,51	126,57	106,21	106,88	114,21	19
08223	Sant Llorenç Savall	2.373	10,05	19.701	26,35	4,64	6,15	85,71	110,33	83,78	134,10	58,86	225,53	107,17	95,79	207
08238	Sant Quirze del Vallès	20.141	7,18	33.865	29,19	2,27	5,24	83,70	154,43	144,01	121,06	119,99	264,90	104,66	109,11	32
08260	Santa Perpètua de Mogoda	25.799	11,33	22.606	34,18	1,70	10,65	81,93	97,87	96,13	103,38	160,72	130,27	102,44	98,46	155
08267	Sentmenat	9.078	9,45	22.242	31,18	1,91	5,79	84,55	117,34	94,58	113,34	143,18	239,48	105,71	100,64	122
08279	Terrassa	220.556	12,39	22.225	33,21	2,78	14,70	81,37	89,49	94,51	106,41	98,24	94,38	101,74	93,76	249
08290	Ullastrell	2.093	7,65	25.377	34,17	2,58	3,34	84,38	144,94	107,92	103,41	105,76	414,89	105,50	101,72	105
08291	Vacarisses	6.688	10,76	23.759	34,50	1,97	4,87	82,35	103,05	101,04	102,42	138,25	284,67	102,97	99,31	144
08300	Viladecavalls	7.512	8,90	26.508	38,60	1,98	3,53	87,18	124,59	112,73	91,55	137,57	393,34	109,01	103,20	74
Global Vallès Occidental			11,02	25.090	34,32	2,53	12,40	81,82	117,49	107,13	111,00	123,39	210,72	104,75	100,63	
Global demarcació de BCN (exclòs el municipi de Barcelona)			11,09	23.515	35,34	2,73	13,88	79,98	100,00	100,00	100,00	100,00	100,00	100,00	100,00	

Per a alguns municipis amb menys de 1.500 habitants, la informació sobre la taxa d'atur, el preu dels lloguers, el % de població de 85 anys o més i/o la taxa d'escolarització als 17 anys no està disponible. Aquests valors s'han estimat en funció de la mitjana comarcal (municipis de <5.000 habitants) ponderada per la població.

Vallès Oriental

CODI INE	Municipi	Població	VALORS ORIGINALS						VALORS BASE 100 (mitjana demarcació de BCN = 100)								
			Taxa d'atur	Mitjana BI IRPF	Dif. Accés habitatge €/lloguer/IRPF	% població de 85 anys o més	% Població nascuda fora de la UE	Taxa d'escolarització als 17 anys	Taxa d'atur base 100 (base 100)	Mitjana BI IRPF (base 100)	Dif. Accés habitatge (€/lloguer/IRPF) (base 100)	% població de 85 anys o més (base 100)	% Població nascuda fora de la UE (base 100)	Taxa d'escolarització als 17 anys (base 100)	ÍNDEX DE VULNERABILITAT SOCIAL (IVSO) (base 100)	Posició relativa IVSO	
08014	Aiguafreda	2.504	9,33	22.638	26,78	4,71	5,91	80,95	118,84	96,27	131,97	57,90	234,76	101,22	96,33	197	
08005	Ametlla del Vallès, L'	8.462	6,83	32.737	38,01	2,65	7,17	86,84	162,35	139,22	92,98	103,08	193,44	108,58	104,97	61	
08023	Bigues i Riells	9.092	10,20	25.134	37,30	1,79	4,30	80,00	108,71	106,89	94,76	152,20	322,66	100,03	100,07	132	
08033	Caldes de Montbui	17.554	10,01	24.042	32,13	3,06	10,20	86,01	110,77	102,24	109,98	89,03	136,00	107,54	97,41	177	
08039	Campins	529	6,60	26.528	28,55	2,08	7,18	83,33	168,00	112,81	123,76	131,22	193,17	104,20	104,97	60	
08041	Canovelles	16.629	15,75	19.900	34,66	1,73	24,14	61,45	70,40	84,62	101,96	158,10	57,48	76,83	88,11	295	
08042	Cànoves i Samalús	3.117	10,28	23.543	44,20	1,99	5,55	81,48	107,86	100,12	79,95	137,18	250,01	101,88	96,29	199	
08046	Cardedeu	18.357	9,70	25.291	32,33	2,41	8,28	92,49	114,31	107,55	109,32	117,51	167,58	115,64	102,18	95	
08134	Figaró-Montmany	1.114	10,17	21.781	32,57	4,04	14,27	90,00	109,03	92,63	108,50	67,55	97,22	112,53	95,25	216	
08081	Fogars de Montclús	470	9,14	19.270	45,36	1,91	4,26	80,90	121,32	81,95	77,91	142,49	326,08	101,15	94,48	229	
08086	Franqueses del Vallès, Les	20.092	11,46	22.437	35,03	2,06	13,56	69,91	96,76	95,41	100,89	102,35	87,42	92,16	266		
08088	Garriga, La	16.514	8,17	25.969	33,10	3,05	9,66	91,24	135,72	110,43	106,78	89,41	143,67	114,08	101,05	117	
08096	Granollers	61.275	11,51	23.648	33,67	2,88	18,88	79,80	96,34	100,56	104,95	94,78	73,51	99,79	93,92	246	
08097	Gualba	1.500	13,35	25.286	32,87	2,00	6,60	77,27	83,06	107,53	107,51	136,43	190,24	96,62	97,78	167	
08105	Llagosta, La	13.480	13,03	19.181	38,25	2,37	15,16	91,45	85,10	81,57	92,40	115,30	91,55	114,35	94,36	232	
08107	Lliçà d'Amunt	15.256	10,29	23.115	42,27	1,93	4,06	90,72	107,76	98,30	83,61	141,11	341,44	113,44	100,38	126	
08108	Lliçà de Vall	6.542	8,35	24.143	35,09	2,38	4,30	81,93	132,79	102,67	100,72	114,43	323,05	102,44	99,15	146	
08106	Llinars del Vallès	9.938	10,72	23.639	32,48	3,16	9,92	81,25	103,43	100,53	108,81	86,36	139,86	101,59	95,07	218	
08115	Martorelles	4.801	11,66	22.349	30,60	2,75	6,85	83,93	95,10	95,04	115,49	99,24	202,49	104,94	96,81	188	
08124	Mollet del Vallès	51.318	12,28	21.607	35,94	2,28	14,00	84,15	90,29	91,88	98,32	119,48	99,09	105,22	94,79	222	
08135	Montmeló	8.755	10,37	21.841	33,19	2,71	9,01	86,32	106,93	92,88	106,49	100,80	153,97	107,93	96,41	194	
08136	Montornès del Vallès	16.393	13,12	21.292	33,99	1,90	11,66	79,39	84,51	90,54	103,96	143,83	118,97	99,27	95,16	217	
08137	Montseny	342	5,56	20.102	31,34	3,80	4,68	80,90	199,43	85,49	112,76	71,78	296,60	101,15	96,92	185	
08159	Parets del Vallès	19.082	9,44	23.032	35,82	2,35	7,02	80,86	117,46	97,94	98,67	116,22	197,60	101,11	96,35	196	
08181	Roca del Vallès, La	10.650	8,82	25.866	32,51	1,98	5,07	79,26	125,72	110,00	108,71	137,72	273,66	99,10	101,12	114	
08198	Sant Antoni de Vilamajor	6.135	10,84	25.656	30,39	2,90	7,12	84,00	102,29	109,10	116,31	94,05	194,80	105,03	99,02	149	
08202	Sant Celoni	17.904	11,84	22.181	31,25	2,78	12,46	80,53	93,65	94,33	113,11	98,10	111,41	100,69	94,47	230	
08207	Sant Esteve de Palautordera	2.820	8,74	26.248	28,01	2,02	7,09	86,67	126,87	111,62	126,18	135,00	195,65	108,37	104,86	64	
08210	Sant Felu de Codines	6.259	11,30	21.600	30,64	3,23	11,89	83,13	98,13	91,85	115,35	84,55	116,73	103,95	94,50	228	
08209	Sant Fost de Campsentelles	8.737	9,36	25.563	38,44	3,77	4,59	76,83	118,46	108,71	91,93	72,46	302,33	96,06	94,15	238	
08234	Sant Pere de Vilamajor	4.472	9,48	23.910	41,95	1,83	4,94	78,46	116,96	101,68	84,24	148,81	280,78	98,11	97,36	179	
08248	Santa Eulàlia de Ronçana	7.288	9,29	23.272	40,03	2,74	5,20	85,71	119,36	98,96	88,29	99,43	266,83	107,17	96,53	191	
08256	Santa Maria de Martorelles	893	9,14	23.843	33,89	3,14	2,69	84,62	121,32	101,39	104,28	87,02	516,30	105,80	99,64	140	
08259	Santa Maria de Palautordera	9.423	11,78	22.769	30,85	2,50	8,09	78,95	94,13	96,83	114,55	108,95	171,59	98,71	95,72	210	
08276	Tagamanent	323	10,71	21.687	40,30	2,79	6,81	80,90	103,53	92,22	87,68	97,93	203,72	101,15	92,64	262	
08294	Vallgorguina	2.891	12,39	25.757	40,59	1,63	5,71	71,43	89,49	109,53	87,06	167,84	243,12	89,31	96,53	192	
08296	Vallromanes	2.579	9,66	35.162	35,54	1,71	6,24	79,41	114,78	149,53	99,45	159,93	222,27	99,29	107,01	42	
08306	Vilalba Sasserra	716	13,17	19.789	34,78	4,61	9,36	80,90	84,19	84,16	101,62	59,20	148,29	101,15	89,22	292	
08902	Vilanova del Vallès	5.432	8,11	26.490	39,25	1,88	4,84	75,71	136,72	112,65	90,05	145,31	286,59	94,67	99,39	143	
Global Vallès Oriental			10,97	23.383	34,76	2,51	11,46	81,77	112,10	101,22	102,60	113,08	205,30	102,24	97,24		
Global demarcació de BCN (exclòs el municipi de Barcelona)			11,09	23.515	35,34	2,73	13,88	79,98	100,00	100,00	100,00	100,00	100,00	100,00	100,00	100,00	

Per a alguns municipis amb menys de 1.500 habitants, la informació sobre la taxa d'atur, el preu dels lloguers, el % de població de 85 anys o més i/o la taxa d'escolarització als 17 anys no està disponible. Aquests valors s'han estimat en funció de la mitjana comarcal (municipis de <5.000 habitants) ponderada per la població.



**Diputació
Barcelona**

Àrea de Recursos Humans,
Hisenda i Serveis Interns

Direcció de Serveis de Planificació Econòmica

Servei de Programació

Edifici Can Serra

Rambla de Catalunya, 126, 5è

08008 Barcelona

Tel. 934 022 237

s.programacio@diba.cat

www.diba.cat/web/menugovernlocal/cci