

Dossier de premsa

# Pressupost 2025

Innovació pública  
per la sostenibilitat,  
l'equitat territorial  
i la cohesió social



Diputació  
Barcelona



# Un pressupost per vertebrar una xarxa de governs locals més sostenible i innovadora

La Diputació de Barcelona presenta el seu projecte de pressupost per a l'any 2025, mitjançant el qual la corporació disposarà per l'any vinent de **1.308,59 milions d'euros**. Aquesta xifra suposa un **increment del 5,21%** [64,81 milions d'euros] respecte de les previsions inicials de l'any anterior, que van ser de 1.243,78 milions d'euros.

## Evolució del pressupost de la Diputació de Barcelona 2020-2025

Pressupost 2025: 1.308,59 milions d'euros

Pressupost 2024: 1.243,78 milions d'euros

Pressupost 2023: 1.241,88 milions d'euros

Pressupost 2022: 1.060.120.000 d'euros

Pressupost 2021: 1.008.041.135 d'euros

Pressupost 2020: 969.045.000 d'euros

Un any més, els comptes mantenen l'**equilibri pressupostari** entre ingressos i despeses, aprovant un pressupost en un marc d'estabilitat pressupostària, coherent amb la normativa europea. I manté, la capacitat suficient per finançar les seves despeses sense necessitat de disposar de deute financer. Tot plegat dona compliment a la normativa vigent i reflecteix la voluntat de la institució de mantenir una situació de solvència econòmica i financera que sempre ha caracteritzat a la institució, que ja **des del 2021 no compta amb endeutament financer**.

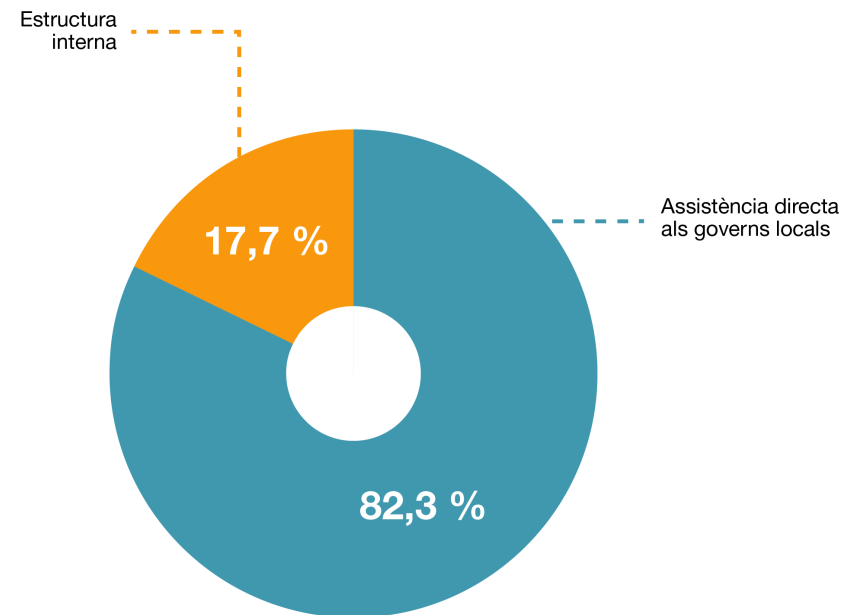
Després de l'aprovació, ara fa un any, d'un pressupost de transició per aquest 2024; el projecte de pressupost per l'any 2025 està orientat a la consecució dels objectius estratègics definits al **Pla d'actuació de mandat 2024-2027**. Un mandat durant el qual la Diputació de Barcelona vol ajudar a vertebrar una xarxa de governs locals més sostenible i innovadora que ajudi a contribuir a la resiliència de la província.

És per aquest motiu que el govern de la corporació assumeix un triple repte per aquest mandat: promoure i accelerar la transició ecològica i sostenible davant l'emergència climàtica, impulsar la transició digital de l'economia i fomentar un model local de benestar basat en la igualtat de drets, l'equitat i la sostenibilitat social al llarg del cicle de vida.

Així mateix el pressupost també dona resposta a la definició, prevista al Pla d'actuació de mandat, d'una agenda territorial que assenyala els grans reptes del present i del futur en termes de sostenibilitat, equitat territorial i cohesió social, a més d'orientar les respostes a aquests reptes basant-les en la recerca, la innovació i la governança de dades.

En total, la Diputació de Barcelona destinarà el **82,3% del seu pressupost a l'assistència directa als governs locals**. Aquesta decidida aposta permetrà donar resposta al **Pla d'actuació de mandat impulsat pel govern de la corporació i que s'adapta a les necessitats municipals i a les realitats del país**, per tal de fer front a reptes com la sequera, l'obsolescència dels equipaments esportius o la transició cap a l'ús de les energies renovables.

Amb l'aprovació d'aquest pressupost, que és el primer que respon als objectius definits al Pla d'actuació de mandat, **la Diputació podrà enfocar millor el destí, tant dels recursos que s'adrecen als municipis de la província com els que van a la prestació directe de serveis**, com són la gestió dels espais naturals, el manteniment i millora de les infraestructures viàries, la gestió de les biblioteques municipals, el suport en matèria tributària o l'assistència als governs locals.



## Context econòmic

El pressupost per a l'any 2025 s'emmarca en un context d'instabilitat política global, marcat per la continuïtat del conflicte a Ucraïna i a l'Orient Pròxim. A aquest escenari s'hi sumen possibles tensions inflacionistes i la incertesa quan a l'evolució dels tipus d'interès.

A més, cal tenir en compte que el projecte de pressupost s'ha hagut d'adaptar a l'estratègia fiscal i pressupostària adoptada per Europa i pel govern espanyol, amb l'objectiu de mitigar els efectes de la recessió i d'impulsar mesures públiques d'estímul de l'economia.

És per aquest motiu que l'elaboració del pressupost s'ha dut a terme seguint les directrius fixades per la Llei Orgànica 2/2012, de 27 d'abril, d'estabilitat pressupostària i sostenibilitat financera que estableix els objectius de garantir l'estabilitat pressupostària i la sostenibilitat financera de totes les administracions públiques, d'enfortir la confiança en l'estabilitat de l'economia espanyola i de reforçar el compromís amb la Unió Europea en matèria d'estabilitat pressupostària.

Així mateix, el pressupost està redactat sense disposar d'un projecte de llei de pressupostos generals per l'any 2025, fet que implica no poder comptar amb un marc normatiu oficial.



# Els ingressos

Els ingressos de la Diputació (1.308,59 milions d'euros) provenen de **tres fonts de recursos diferents**: la cessió i la participació en els tributs de l'Estat, els ingressos no tributaris i els ingressos tributaris.

Per una banda, 1.024,49 milions d'euros (78,29%) corresponen a la **cessió i participació en els tributs de l'Estat**. Aquesta primera font de recursos es desglossa, d'una banda, en la cessió a les diputacions d'un percentatge dels següents tributs estatals:

- Impost sobre la renda de les persones físiques (IRPF): l'1,2561 % de la recaptació a la demarcació en concepte de la quota líquida estatal.
- Impost sobre el valor afegit (IVA): l'1,3699 % de la recaptació líquida estatal per l'IVA imputable a la província (en funció de l'índex de consum i de població).
- Els impostos especials: l'1,7206 % de la recaptació líquida estatal a la província (en funció de l'índex de consum i de població).

Per l'altra banda, hi ha la participació de la Diputació en els tributs de l'Estat mitjançant el Fons complementari de finançament, que evoluciona cada any d'acord amb els ingressos tributaris de l'Estat.

La segona font és la dels **ingressos tributaris** (42,1 milions d'euros, 3,22%), dels quals destaquen els 38,5 milions d'euros que s'han previst recaptar en concepte d'impostos i que corresponen al recàrrec de l'impost sobre activitats econòmiques (IAE), sense variacions respecte de l'any anterior. La resta (3,6 milions d'euros) són taxes, i es concentren principalment en la venda d'entrades al Palau Güell (2,51 milions d'euros) que continua augmentant anualment després dels anys de pandèmia.

I, finalment, els recursos de la Diputació també provenen dels **ingressos no tributaris** (242 milions d'euros, 18,49%), que inclouen els preus públics, les subvencions, els ingressos patrimonials i altres de dret privat, les operacions d'actius i passius financers, el producte de multes i sancions i altres prestacions de dret públic.

Destaquen els 180 milions d'euros corresponents a la devolució de la bestreta de l'Organisme de Gestió Tributària que es fa a l'inici de l'exercici econòmic per la mateixa quantitat (increment de 10 milions d'euros respecte el 2024), així com també els 11 milions dels reintegraments dels préstecs de la Caixa de crèdit, els 14,5 milions d'euros de devolució d'operacions de tresoreria dels consells comarcals i municipis, els 8,5 milions d'euros del Servei Local de Teleassistència, que correspon a la part de cofinançament del servei per part dels ajuntaments i dels ingressos Next Generation, i els 3,5 milions d'euros de la participació en la recaptació de les travesses esportives de futbol, entre d'altres.

## Ingressos totals: 1.308,6 M€

Cessió i participació en els tributs de l'estat 1.024,5 M€ **78,3 %**

IRPF, IVA, Impostos especials, Fons complementari de finançament i Participació de tributs de l'Estat  
93% Ingressos no financers

Ingressos no tributaris 242 M€ **18,5 %**

Preus públics, transferències corrents, ingressos patrimonials, transferències de capital i actius financers  
207,3 Ingressos no financers

Ingressos tributaris 42,1 M€ **3,2 %**

Recàrrec IAE i taxes

## Els capítols de despeses

Els comptes per a l'any 2025 destinen la major part del seu pressupost (1.104,46 milions d'euros, 84,40%) a operacions no financeres i la resta (204,13 milions d'euros, 15,60%) a operacions financeres.

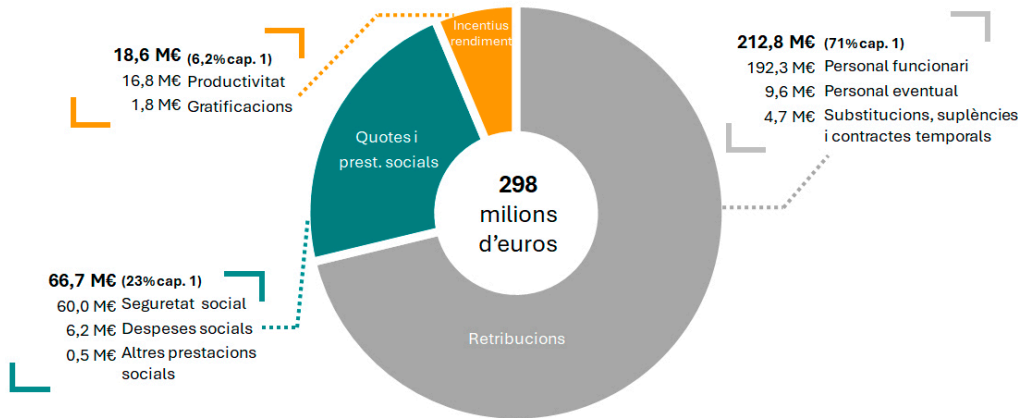
Despeses totals: 1.308,6 M€

Despeses no financers: 1.104,5 M€

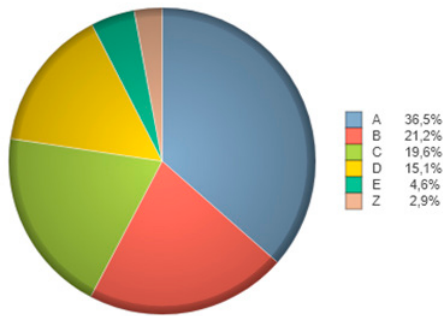
	2024	2025	Variació	Variació %	%
1. Despeses de personal	280.220.000	298.003.000	17.783.000	6,35%	22,77%
2. Despeses corrents en béns i serveis	139.720.000	151.223.000	11.503.700	8,23%	11,56%
3. Despeses financeres	111.000	111.000	0	0,00%	0,01%
4. Transferències corrents	313.582.000	341.160.000	27.578.000	8,79%	26,07%
5. Fons de contingència i altres imprevistos	4.000.000	4.000.000	0	0,00%	0,31%
<b>Operacions corrents</b>	<b>737.633.000</b>	<b>794.497.000</b>	<b>56.864.000</b>	<b>7,71%</b>	<b>60,71%</b>
6. Inversions reals	99.877.000	96.934.000	-2.943.000	-2,95%	7,41%
7. Transferències de capital	211.731.000	213.029.000	1.298.000	0,61%	16,28%
<b>Operacions de capital</b>	<b>311.608.000</b>	<b>309.963.000</b>	<b>-1.645.000</b>	<b>-0,53%</b>	<b>23,69%</b>
<b>Total operacions no financeres</b>	<b>1.049.241.000</b>	<b>1.104.460.000</b>	<b>55.219.000</b>	<b>5,26%</b>	<b>84,40%</b>
8. Actius financers	194.535.000	204.125.000	9.590.000	4,93%	15,60%
9. Passius financers					
<b>Operacions financeres</b>	<b>194.535.000</b>	<b>204.125.000</b>	<b>9.590.000</b>	<b>4,93%</b>	<b>15,60%</b>
<b>Total</b>	<b>1.243.776.000</b>	<b>1.308.585.000</b>	<b>64.809.000</b>	<b>5,21%</b>	<b>100,00%</b>

## Capítol 1: Despeses de personal

Les despeses de personal de la Diputació de Barcelona es preveuen en 298 milions d'euros, el que representa un 23 % del pressupost inicial total. Per l'any 2025 hi ha un increment de places i un augment retributiu, a més de contemplar una disminució dels contractes temporals provocada pel canvi en el model de gestió del programa de vigilància d'incendis forestals.



Destins per titulacions any 2025

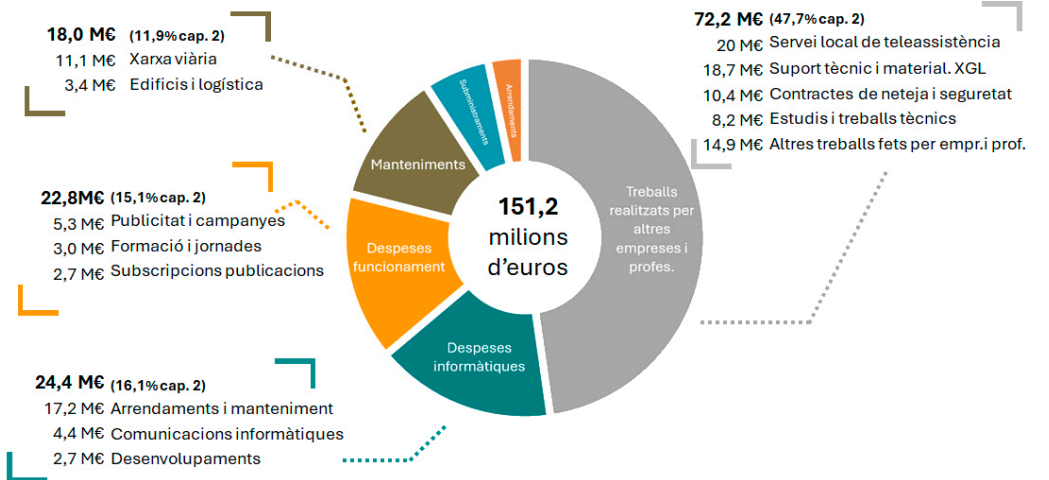


## Capítol 2: Despeses corrents en béns i serveis

Aquest capítol preveu un augment del 8,23% respecte l'any 2024 i suma 151,22 milions d'euros. Destaquen, entre d'altres, el manteniment ordinari de la xarxa local de carreteres, els prop de 20 milions d'euros al Servei local de teleassistència, els 18,33 milions per al suport tècnic i material del Catàleg de serveis; i, els 12,76 milions d'euros per a fer front als subministraments, partida que augmenta en un 3,19%.

També es destinen 3,74 milions d'euros al lloguer d'edificis i construccions, partida que va destinada principalment a l'arrendament d'oficines pel personal de la Diputació ubicat, fins ara, a les oficines del carrer Londres de Barcelona, edifici que serà cedit per la Diputació per a la construcció d'un Centre d'Atenció Primària, i a l'edifici 25 del recinte de l'Escola Industrial de la capital de la província, ja que el projecte La Industrial + preveu dedicar aquest espai al coneixement, a la innovació i a fer-lo més verd, més sostenible i més obert a la població.

Així mateix, el capítol 2 del pressupost eleva fins als 3,37 milions d'euros (2,07 més que aquest 2024) la contractació dels treballs realitzats per administracions públiques i altres entitats públiques per fer front, principalment, al nou model del Pla d'informació i vigilància, que es desplegarà a tota la província.



### Capítol 3: Despeses financeres

El crèdit previst per al 2025 es manté respecte aquest any i és de 111.000 euros, on destaquen les despeses bancàries vinculades al funcionament de la tresoreria de la Diputació.

### Capítol 4: Transferències corrents

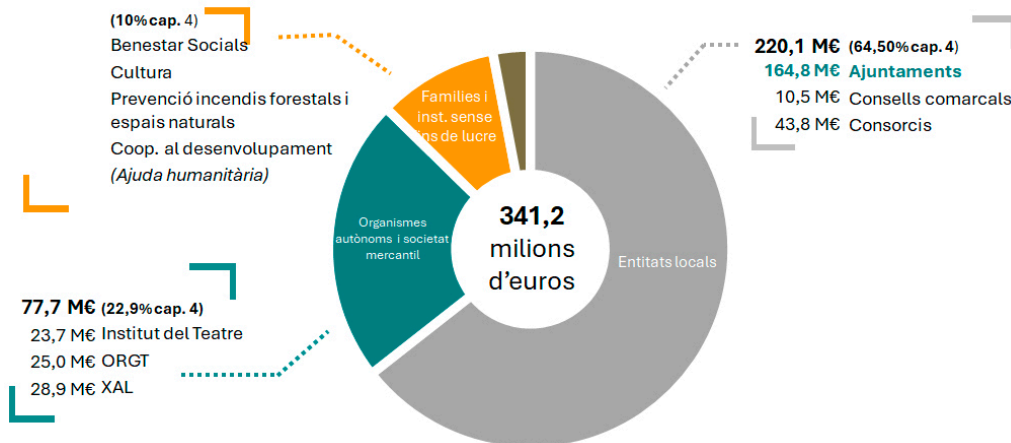
És el que té més pes dins de les operacions corrents amb 341,16 milions d'euros [26,07 % de tot el pressupost], dels quals 220,06 milions d'euros [el 64,5%] està previst per a ens locals. Dins d'aquest concepte, els ajuntaments són els principals receptors, amb 164,82 milions d'euros, que suposen un augment de 14,39 milions d'euros respecte aquest any.

També cal destacar els 10,48 milions d'euros destinats als consells comarcals i els més de 43,75 milions d'euros per a consorcis, com el Centre de Cultura Contemporània de Barcelona, el Consorci de Biblioteques de Barcelona, el Consorci de les Drassanes Reials i el Museu Marítim de Barcelona, el Consorci del Patrimoni de Sitges, els consorcis de parcs i espais naturals, el Consorci del Patrimoni de Sitges i el Museu Tèxtil de Terrassa.

A més, es dona suport a l'activitat del Circuit de Catalunya com a motor del desenvolupament econòmic, a l'Oficina de Suport a la Iniciativa Cultural de la Generalitat, als Centres Assistencials Dr. Emili Mira López, al Consorci de la Mina i a l'Institut de Recerca i Tecnologia Agroalimentàries (IRTA).

D'altra banda, la Diputació continuarà fent aportacions dirigides al desenvolupament de la cultura local, com les que es destinen a la Fundació del Gran Teatre del Liceu, a la Fundació del Teatre Lliure, la Fundació Privada Palau o a festivals artístics d'entitats culturals i activitats i esdeveniments de cultura popular i tradicional, entre d'altres.

També s'han previst recursos per fer front a les necessitats en el camp de la cooperació al desenvolupament ja sigui ajuda humanitària o cooperació internacional.



### Capítol 5: Fons de contingència i altres imprevistos

Compta amb una dotació de quatre milions d'euros, la mateixa quantitat que aquest 2024, per atendre les necessitats de caràcter no discrecional, no previstes a aquest projecte de pressupost i que puguin sorgir al llarg de l'any.

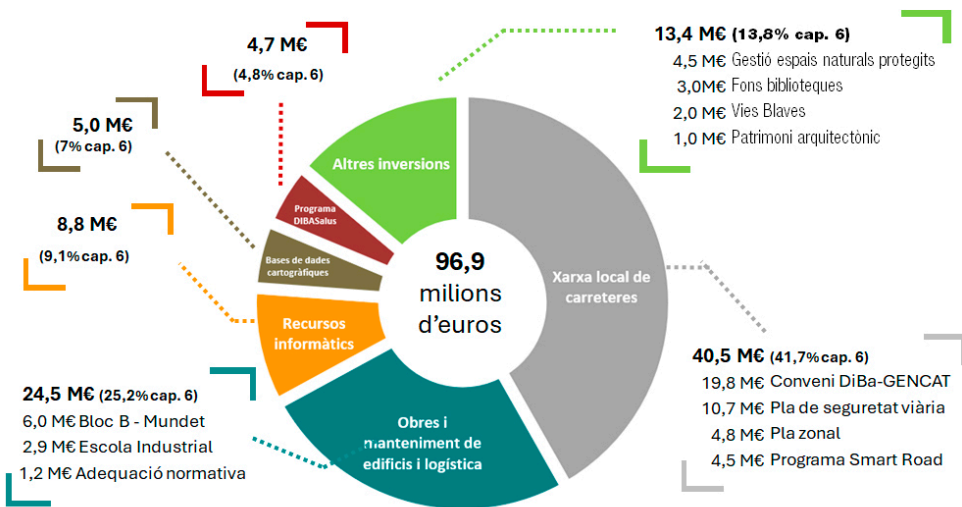


## Capítol 6: Inversions reals

Per aquest capítol es preveuen 96,93 milions d'euros i s'hi inclouen, entre d'altres, inversions en infraestructures i béns i també aquelles associades al funcionament operatiu dels serveis. Concretament, les inversions a la xarxa local de carreteres representen el 42% del total de les inversions previstes, dins de les quals es preveuen 4,5 milions d'euros pel programa Smart-Road, que ha de permetre facilitar la connectivitat a tota la província.

Destacar també els 18,53 milions d'euros per a la rehabilitació i manteniment d'edificis corporatius. I, també són significatives les inversions en recursos tecnològics i sistemes corporatius (8,8 milions d'euros), tant des d'una vessant de funcionament corporatiu com de suport municipal mitjançant la Xarxa de Biblioteques Municipals.

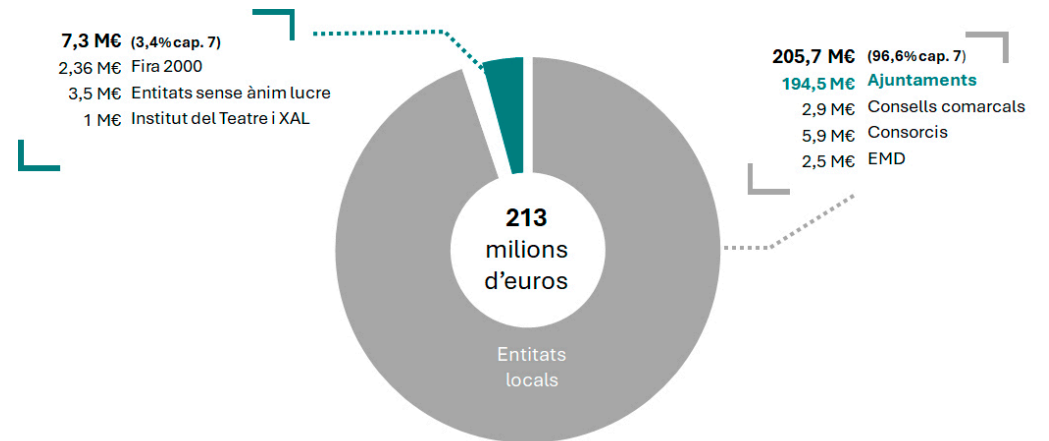
Com a novetat per al 2025, la Diputació posa en marxa un nou programa transformador anomenat DibaSalus el qual consistirà en la digitalització de les xarxes d'abastament d'aigua potable de petits municipis per assegurar-ne la qualitat sanitària. La dotació per aquest exercici es troba entorn dels 5 milions d'euros.



## Capítol 7: Transferències de capital

Aquest capítol és de més de 213 milions d'euros i manté un import similar al del 2024 (augment del 0,61%). Aquest capítol engloba importants programes com el de millora de les xarxes d'abastament d'aigua (25 milions d'euros), per dur a terme actuacions a les infraestructures de subministrament d'aigua potable obsoletes o en mal estat; o també el Programa de Renovables 2030 amb (31,2 milions d'euros), per fer front a l'emergència climàtica, convertint en més eficients els equipaments i infraestructures locals augmentant la producció d'energia renovable i millorar l'eficiència energètica.

El programa de millora de camins municipals (10 milions d'euros), o el de Polígons industrials (4 milions d'euros) tenen també el seu reflex en aquest capítol. En total, l'abast territorial d'aquest capítol es tradueix en subvencions al ajuntaments per valor de 194,48 milions d'euros, el que representa 94,5% del capítol.

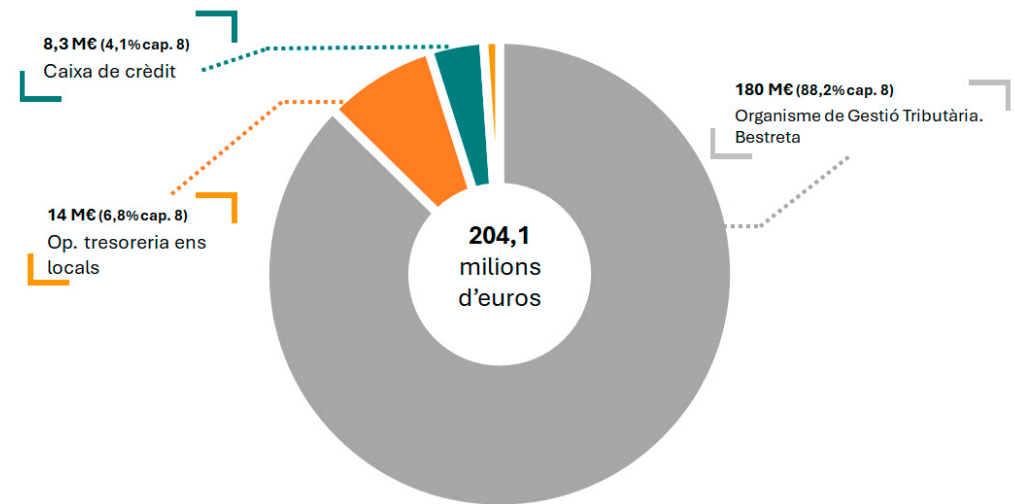


Amb un pes molt menor, també estan previstos 2,36 milions d'euros a l'ampliació de la Fira de Barcelona d'acord amb el conveni vigent, 300.000 euros a la Universitat de Barcelona perquè adequi l'edifici de l'antic Teatre de Mundet per ubicar el projecte de desenvolupament del Barcelona Center for Applied Neurosciences [BCN], futur motor de recerca, desenvolupament i innovació a l'àmbit de la neurociència aplicada a la salut.

D'altra banda, el projecte de pressupost preveu 800.000 euros per a l'ampliació de la residència de l'entitat APINAS, projecte de responsabilitat social que treballa a la comarca de l'Anoia per millorar la qualitat de vida de les persones amb discapacitat intel·lectual o amb trastorn dels desenvolupament, així com la de les seves famílies.

## Capítol 8: Actius financers

Aquest capítol preveu un augment del 4,93%, el que representa un total de més de 204,12 milions d'euros. D'aquests, 180 milions corresponen a la bestreta a l'Organisme de Gestió Tributària, recursos destinats a avançar la recaptació d'alguns tributs municipals als ajuntaments. Aquesta xifra experimenta un creixement de 10 milions respecte 2024 ja que s'ha produït un augment dels ajuntaments que han cedit la gestió dels seus tributs. També es contemplen nou milions d'euros pels préstecs a curt termini a les entitats locals, 8,3 milions d'euros per la Caixa de Crèdit i cinc milions d'euros per les operacions de tresoreria als consells comarcals.



# Un pressupost en xarxa al servei de les persones i del territori

Al llarg del 2025 la corporació impulsarà tot un conjunt de polítiques alineades amb l'estratègia definida al Pla d'actuació de mandat i relacionada amb els Objectius de Desenvolupament Sostenible (ODS) de l'Agenda 2030 i l'Agenda Urbana i Rural.

Durant el 2025 la corporació impulsarà polítiques públiques pioneres i innovadores que posin al centre les persones. En conseqüència, i d'acord amb la voluntat de treballar en xarxa amb els governs locals de la província, que són els qui més coneixen la realitat dels municipis del territori, aquest projecte de pressupost es vertebrà sobre cinc grans àmbits.

És per aquest motiu que l'acció de la Diputació s'estructura en els àmbits dels serveis públics bàsics (164,21 milions d'euros), de les actuacions de protecció i promoció social (160,55 milions d'euros), de les actuacions de millora de la qualitat de vida (208,36 milions d'euros), de les actuacions de caràcter econòmic (180,98 milions d'euros) i de les actuacions de caràcter general (594,48 milions d'euros).

## Serveis públics bàsics

L'acció de la Diputació de Barcelona es caracteritza per la seva funció de cooperació i assistència als 311 municipis de la província, amb la voluntat d'assegurar que puguin prestar els serveis públics bàsics que els són obligatoris.

## Polítiques d'habitatge i urbanisme

La Diputació destina part dels seus recursos als **equipaments públics locals i espais urbans (53,20 milions d'euros)**, amb l'objectiu d'incrementar la qualitat de vida en els municipis mitjançant inversions, serveis i plans de suport a l'espai públic i les infraestructures urbanes. Destaca el Programa sectorial de millora de les xarxes d'abastament d'aigua (25 milions d'euros), per tal de millorar aquestes infraestructures obsoletes o en mal estat i evitar el malbaratament d'aigua.

D'altra banda, es dona suport als governs locals perquè puguin definir i tramitar les seves **polítiques de gestió urbana i territorial (16,55 milions d'euros)** en matèria d'habitatge, regeneració urbana, urbanisme, activitats i protecció civil. En concret, es preveu destinar un milió d'euros per donar suport als punts del Servei d'Intermediació en Deutes de l'Habitatge (SIDH) i 1,5 milions d'euros d'ajuts a la innovació per a la regeneració urbana.

## Polítiques de medi ambient

La Diputació de Barcelona continuarà assumint la direcció i planificació sostenible dels **equipaments i dels espais naturals protegits, destinant-hi 34,94 milions d'euros**. Les actuacions previstes estan adreçades a la conservació, al foment de la participació, al desenvolupament socioeconòmic, a l'ordenació de l'ús públic i a l'educació ambiental; així com també es preveu destinar més d'un milió d'euros per a la millora i adequació dels béns immobles edificats de la Xarxa de Parcs Naturals.

Per al 2025, el pressupost preveu mantenir la redacció i implementació de Plans de prevenció d'incendis forestals i donar suport als ajuntaments en la protecció d'incendis en la interfície urbana-forestal. També es treballa per sensibilitzar i informar la població davant el risc d'incendi forestal, reduir conductes imprudents i millorar la ràpida detecció i actuació davant d'aquests. La Diputació destinarà **16,16 milions d'euros a la gestió forestal i prevenció d'incendis**.

El projecte de pressupost contempla **37,05 milions d'euros a la mitigació del canvi climàtic i sostenibilitat i més de 326.000 € a l'adaptació dels territoris al canvi climàtic**; mitjançant l'impuls a la transició energètica, la gestió sostenible de l'aigua i dels recursos hídrics, la gestió dels residus municipals, la redacció de plans d'acció i d'eficiència de recursos i d'auditories energètiques. El gruix d'aquesta partida (31,17 milions d'euros) va destinat al Programa sectorial Renovables 2030 per fer front a l'emergència climàtica donant suport a inversions dels governs locals relatives a plantes fotovoltaïques, calderes de biomassa o enllumenat públic.

La Diputació també prestarà suport tècnic per a **l'avaluació i gestió ambiental local (3,27 milions d'euros)** en el camp, entre d'altres, de la qualitat de l'aire i de les aigües de fonts naturals i de la contaminació acústica; així com potenciarà i donarà suport als projectes **d'educació i divulgació ambiental (2,71 milions d'euros)**, on s'inclouen les activitats de la Xarxa de Ciutats i Pobles Cap a la Sostenibilitat i del Centre d'Estudis del Mar.

## Actuacions de protecció i promoció social

Aquest àmbit engloba totes aquelles actuacions que la Diputació de Barcelona duu a terme relacionades amb els serveis socials i el foment de l'ocupació. En aquest sentit, la corporació treballa per cobrir situacions de risc, compensar dèficits de suport socials i econòmic i, alhora, expandir les oportunitats dels col·lectius més vulnerables socialment.

### Polítiques de serveis socials i promoció social

El **reforç als serveis socials municipals (40,53 milions d'euros)** és el programa que gestiona una partida més alta d'aquest àmbit (25,25%) i s'articula amb l'objectiu d'ajudar els governs locals en el desenvolupament de les seves competències, com també per a projectes d'entitats sense ànim de lucre. Així, durant el 2025, es durà a terme, entre d'altres, l'assessorament i orientació jurídica, la intermediació hipotecària als usuaris; la cobertura de la targeta moneder d'impacte social i el suport en sistemes d'informació dels serveis socials bàsics mitjançant el programari de gestió HESTIA.

Un altre bloc és el de **suport a famílies, gent gran i atenció a la dependència (30,60 milions d'euros)**, que inclou programes com el d'arranjament d'habitatges per a persones grans o amb necessitats especials, el programa "NEXES, atenció a la soledat no desitjada de persones grans" i el Servei Local de Teleassistència, que té com a objectiu assegurar que tothom pugui viure a casa seva en condicions d'autonomia, benestar i seguretat i compta amb un pressupost de 19,99 milions d'euros.

Destaca, també, la gestió dels **centres residencials d'estades temporals (24,97 milions d'euros)** amb els programes RESPIR i SAUV, per tal de donar suport a les famílies cuidadores, garantint la cura i l'atenció a les persones acollides temporalment als centres i atendre situacions d'urgència social.

La corporació també durà a terme polítiques de **convivència, diversitat i cicle de vida [12,49 milions d'euros]** des d'on es volen promoure polítiques d'igualtat de tracte, no-discriminació i dret a la ciutat, impulsant la mediació, les taules de convivència, les Mesures Alternatives de Sanció Econòmica (MASE) i les actuacions de dinamització de les persones grans, la promoció i prevenció en infància i el benestar emocional.

Una altra línia de treball és la referent als **feminismes i igualtat [8,94 milions d'euros]**, amb accions com l'assessorament i el suport tècnic als governs locals, a més de continuar articulant el projecte Xarxa de Territoris Lliures de Violències Masclistes i de treballar en el programa de polítiques LGTBI.

Així mateix la Diputació manté l'aposta per **l'Escola de la Dona [3,06 milions d'euros]**, ubicada a l'Espai Francesca Bonnemaison de Barcelona i que ofereix un programa de formació per garantir un espai on tothom tingui les mateixes oportunitats de progrés.

En matèria de **joventut [8,91 milions d'euros]** s'ofereix assessorament, suport tècnic i econòmic per promoure l'autonomia i l'acompanyament de les persones joves així com l'impuls dels equipaments juvenils municipals, amb accions com el Programa "fem tec", que genera espais d'apoderament per a la joventut, i el Programa Escolta Jove [5,44 milions d'euros], per atendre les necessitats d'informació, orientació i acompanyament vivencial dels joves.

### Polítiques de foment de l'ocupació

La Diputació destinarà, aquest 2025, **25,69 milions d'euros a les polítiques de suport al mercat de treball**, a través de dues xarxes territorials que coordina la corporació: la Xarxa de Serveis Locals d'Ocupació i la Xarxa d'Oficines Tècniques Laborals. La primera té l'objectiu d'assessorar les persones demandants d'ocupació i les empreses que necessiten cobrir llocs de treball, mentre que la segona està adreçada a donar suport a les persones que presenten trastorns de salut mental.

Destaca, en aquest matèria, el programa dels plans locals d'ocupació, dotat amb 15 milions d'euros.

### Actuacions de millora de la qualitat de vida

Amb un pressupost de més de **208 milions d'euros**, en aquest àmbit s'inclouen aquelles actuacions relacionades amb la sanitat, l'educació, la cultura, l'esport i l'oci i el temps lliure. L'àmbit on es destina més pressupost és el de **cultura [112,94 milions d'euros]**, on destaquen els recursos per a la lectura pública de la Xarxa de Biblioteques Municipals, per a la gestió dels arxius municipals, el patrimoni documental local i del patrimoni cultural local, a més de la consolidació del desplegament territorial de la Xarxa de Museus Locals. Així mateix destaca la gestió del Palau Güell i l'impuls de les polítiques de desenvolupament cultural local, de difusió artística local i de difusió i preservació del patrimoni arquitectònic local.

En matèria **educativa [49,13 milions d'euros]** es busca afavorir la sostenibilitat dels centres i serveis educatius de titularitat municipal, incrementar l'èxit educatiu i consolidar estratègies per a garantir itineraris educatius al llarg de la vida. També es treballarà per lluitar contra la segregació escolar, reforçar l'equitat a l'accés a l'escola i impulsar el projecte NOE + [predecessor del projecte Noves Oportunitats Educatives – NOE 4.10]; a més d'incloure l'aportació a l'Institut del Teatre.

Perl que fa a les polítiques **d'esports [26,44 milions d'euros]** tenen l'objectiu d'impulsar activitats esportives per a tothom, de caràcter educatiu, saludable i comunitari; així com la millora de la planificació, la gestió i la seguretat de les activitats esportives i la garantia de la qualitat dels esdeveniments i activitats, mitjançant suport tècnic, econòmic i material. Per aquest 2025 es manté el projecte "Joventut Esportiva, Societat Activa", que fomenta l'ús de l'esport com a eina d'acció comunitària i educativa, i s'impulsa el projecte "Equipaments 2030: responsables i educadors", que té l'objectiu de transformar edificis i instal·lacions esportives per tal que esdevinguin participatius, accessibles, igualitaris i sostenibles; a més de mantenir el suport econòmic en la digitalització dels equipaments i la millora de la seguretat, la gestió, el manteniment i l'eficiència energètica de les infraestructures esportives.

Finalment, en matèria de **salut pública (19,86 milions d'euros)** es duen a terme accions de foment d'hàbits i estils de vida saludables per lluitar contra les desigualtats socials en salut i per implementar l'estratègia "salut a totes les polítiques" i, també, per garantir la salut de les persones en els àmbits de la seguretat alimentària, de la sanitat ambiental així com treballar també en l'àmbit de la salut mental, sexual i reproductiva. El pressupost contempla destinar prop de cinc milions d'euros al nou programa "DIBASalus: Aigua de qualitat" per tal de garantir la disponibilitat i qualitat de l'aigua en municipis de menys de 5.000 habitants mitjançant un ús i una gestió més eficient.



## Actuacions per afavorir la competitivitat i el creixement econòmic

La Diputació de Barcelona destinarà prop de **181 milions d'euros** a tot un conjunt d'actuacions de caràcter econòmic, orientades a les polítiques relacionades amb el desenvolupament rural; comerç, turismes i petites i mitjanes empreses; infraestructures; i, recerca, desenvolupament i innovació, entre d'altres.

### Infraestructures viàries

Un dels eixos que defineixen la tasca que desenvoluparà, un any més, la Diputació és l'acció en **infraestructures**, a la qual es destinaran **78,4 milions d'euros**. En concret, en l'àmbit del manteniment (36,26 milions d'euros) es duran a terme actuacions de conservació estructural i d'equipament de ponts, de renovació i millora de capes de rodament, de sega i neteja de marges, d'estabilització de talussos, d'accions en interseccions, de senyalització, de contenció i de sistemes de protecció de motoristes

D'altra banda, pel que fa a les millores a la xarxa (26,73 milions) es duran a terme accions, entre d'altres, relacionades amb l'eixamplament de ponts, la realització de nous traçats, el condicionament de trams, els itineraris de viants i ciclistes i les travesseres urbanes.

També destaca la planificació viària (15,41 milions d'euros) per aconseguir una mobilitat urbana sostenible i segura, per tal de millorar l'eficiència de l'acció municipal i dotar-la d'instruments de planificació, gestió i avaluació de la mobilitat.

## Comerç, turisme i petites i mitjanes empreses

Pel que fa al **teixit comercial local (7,09 milions d'euros)** la Diputació continuarà treballant per la sensibilització de la ciutadania respecte dels valors del consum de productes de proximitat i, també, pel foment del desenvolupament econòmic local.

D'altra banda, les polítiques en **turisme (12,08 milions d'euros)** s'engloben en les de promoció, les relatives a la gestió turística territorial i les que s'inclouen en el projecte Vies Blaves. És per aquest motiu que la Diputació treballarà per impulsar el posicionament turístic de la demarcació i de les seves marques turístiques, per contribuir a dotar d'infraestructures turístiques les comarques de Barcelona i per dinamitzar l'oferta turística de la província, així com la competitivitat dels empresaris i dels ens turístics. Pel que fa al programa de Vies Blaves, es preveuen més de dos milions d'euros per a la rehabilitació de les lleres del riu Llobregat, Cardener i Anoia perquè siguin transitables de manera contínua per a la ciutadania, respectant la biodiversitat.

En l'àmbit del **suport al teixit productiu (16,37 milions d'euros)** destaca la implementació d'un model de gestió de les polítiques locals de suport a emprenedors i empreses, a més de promocionar l'activitat empresarial i disposar d'una cartera de serveis que respongui a les necessitats dels centres locals de serveis a les empreses. Destaquen els quatre milions d'euros destinats a incrementar la qualitat dels polígons industrials.

D'altra banda, en l'àmbit del **desenvolupament econòmic local (9,01 milions d'euros)** es fomenta la innovació econòmica i les noves economies. La corporació treballa per enfortir la planificació estratègica dels municipis a través de la producció, la difusió de coneixement i la gestió de dades i informació.

## Polítiques de desenvolupament rural i de recerca

Amb la voluntat de fomentar el **desenvolupament rural (3,13 milions d'euros)** la Diputació vol potenciar i mantenir activitats agràries que tenen un impacte en la prevenció d'incendis forestals, desenvolupant polítiques de suport municipal en matèria d'estratègies alimentàries i impulsant infraestructures de transformació agroalimentària d'ús compartit.

Pel que fa a la **recerca, desenvolupament i innovació (1,34 milions d'euros)** es contempla la innovació de les polítiques públiques i l'actuació del Centre de Recerca i Transferència de Tecnologia Tèxtil, de Canet de Mar.

## Altres actuacions de caràcter econòmic

Dins l'àmbit de les accions per afavorir la competitivitat i el creixement econòmic, cal tenir en consideració aquelles que fan referència en l'ús de les **tecnologies de la informació i la comunicació (42,02 milions d'euros)** per tal de proveir la infraestructura bàsica dels sistemes d'informació municipals, així com prestar els serveis estàndards TIC, sota les premisses de qualitat i eficiència. L'aportació a la Xarxa Audiovisual Local S.L s'inclou dins d'aquest camp d'actuació.

En matèria de **consum (5,33 milions d'euros)** s'oferirà suport als consumidors de governs locals sense servei propi de defensa de consumidors, a campanyes d'inspecció de consum de caràcter informatiu, a la presa oficial de mostres de productes i a accions de sensibilització a través d'activitats educatives.

Finalment, pel que fa referència a la **gestió cartogràfica local (6,2 milions d'euros)** la Diputació continuarà gestionant eines de la plataforma SITMUN i de la IDEBarcelona, donant formació als tècnics locals i publicant la informació geogràfica disponible segons estàndards i normativa vigents. A més, per als municipis de fins a 50.000 habitants s'actualitza la cartografia topografia i s'elaboren ortofotomapes a escala 1:1000.

## Actuacions de caràcter general dirigides als govern locals

Amb aquest projecte de pressupost, la Diputació de Barcelona vol consolidar-se com una administració pública transparent i professional al servei dels governs locals i la ciutadania. En total es destinarà **594,48 milions d'euros** a accions com els òrgans de govern, l'estratègia corporativa, les relacions internacionals, la gestió dels recursos econòmics i humans, i els serveis de logística, edificació i tecnologies corporatives.

Una de les principals accions que es duen a terme en aquest àmbit és **l'assistència financera i integral al govern local** que, per una banda, fa referència al suport tècnic en els àmbits comptable, econòmic i financer, a més de posar al seu abast les eines necessàries per complir les obligacions de subministrament d'informació que tenen; i, per l'altra, dona cobertura als diferents àmbits de funcionament dels governs locals, des de l'atenció ciutadana i els recursos humans fins a la planificació i l'avaluació dels serveis locals.

En aquest sentit, els governs locals reben suport en la gestió dels recursos humans, estudis organitzatius, padrons municipals, prevenció de riscos laborals, consultoria i confecció de nòmines, assessorament jurídic especia-

litzat en la gestió dels recursos humans, assessorament legal i defensa dels governs locals i suport en funcions de secretaria; sense oblidar l'assistència en formació i comunicació.

Dins d'aquest àmbit destaca **l'acció internacional** de la Diputació de Barcelona, mitjançant polítiques de cooperació al desenvolupament, on es destina el 0,7% dels ingressos corrents de la Diputació, i recursos específics de relacions internacionals i de cooperació europea.

També cal fer èmfasi **al suport al finançament** el qual s'articula principalment a través del Programa de Crèdit Local, de la Caixa de Crèdit i del Pla de cooperació Xarxa de Governos Locals.

Finalment, i en aquest marc de donar resposta a les necessitats dels governs locals, el pressupost de la Diputació preveu una partida de **quatre milions d'euros destinada a fer front a les emergències** que puguin patir els municipis de la província i pugin sorgir al llarg de l'any.

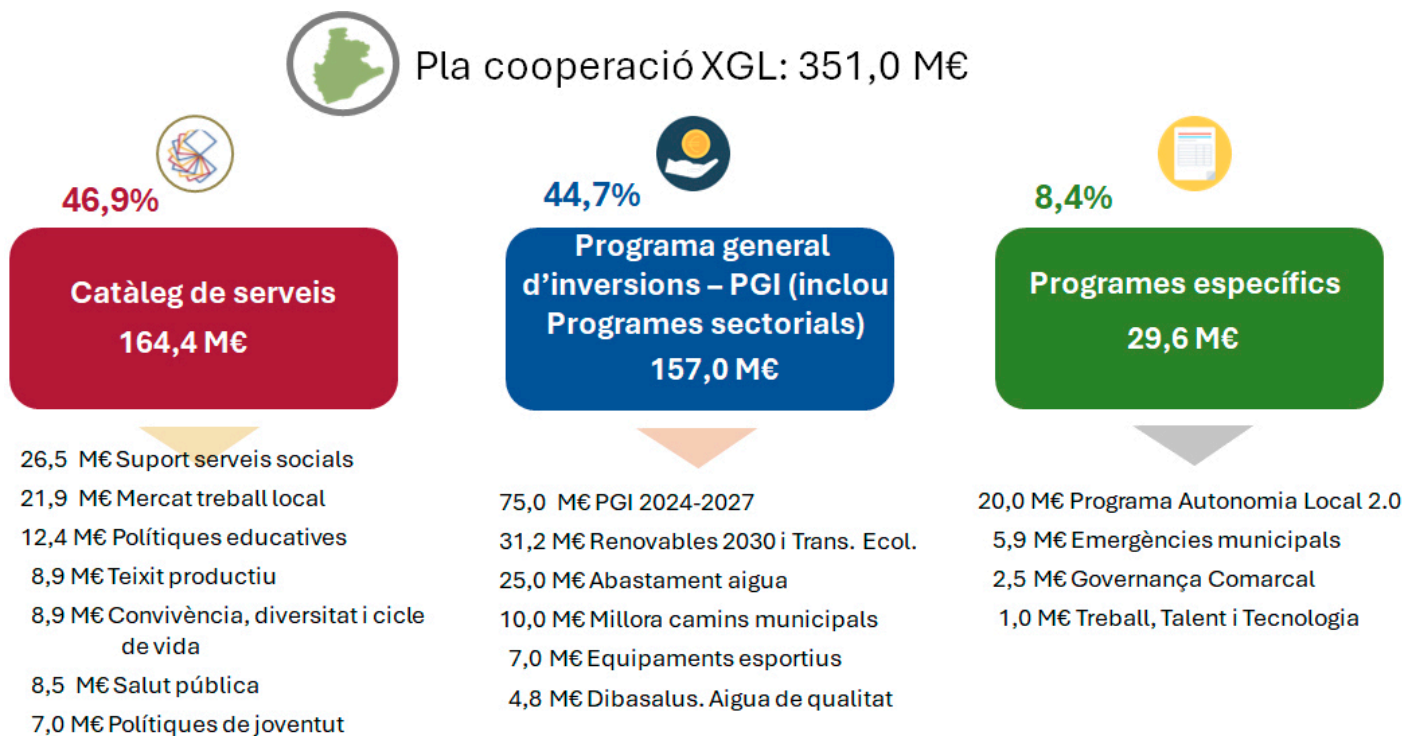




# Treball en xarxa amb els governs locals

La Diputació de Barcelona es manté com a administració de referència a nivell local i continua treballant per garantir l'equitat territorial i intermunicipal, mitjançant la detecció de dinàmiques de segregació urbana i territorial, fomentant la cooperació amb els ajuntaments de la demarcació i oferint el suport necessari i potenciant el treball en xarxa.

És per aquest motiu que la Diputació vol dotar als governs locals de la província de suficient autonomia per garantir la prestació integral i adequada dels serveis públics que són de la seva competència.



Un any més, el **Pla de Cooperació Xarxa de Governos Locals** (351,1 milions d'euros) continuarà sent una de les principals línies de suport de la Diputació de Barcelona als governs locals de la província, programa que es materialitza mitjançant el Catàleg de Serveis (164,4 milions d'euros), el Programa General d'Inversions (157,1 milions d'euros) i els programes específics (29,6 milions d'euros).

La Diputació de Barcelona promou, per l'any 2025, un **renovat Catàleg de serveis**. Per una banda, es compacta l'oferta existent fins aquest 2024 amb l'objectiu de simplificar i reordenar els recursos inclosos i, així, aconseguir un Catàleg més sostenible i eficient. Per l'altra, s'avança la convocatòria del Catàleg permetent, al seu temps, un avançament de les concessions, fet que permetrà als governs locals de la província facilitar l'execució dels projectes sol·licitats.

És per aquest motiu que, la convocatòria del Catàleg per al 2025 que s'aprova aquest mes de novembre, compta amb una dotació inicial de 225.995.574,89 €. Això es deu al fet que la convocatòria preveu que alguns dels recursos econòmics aprovats ara s'executin no només l'any 2025 sinó també durant el 2026 i el 2027.

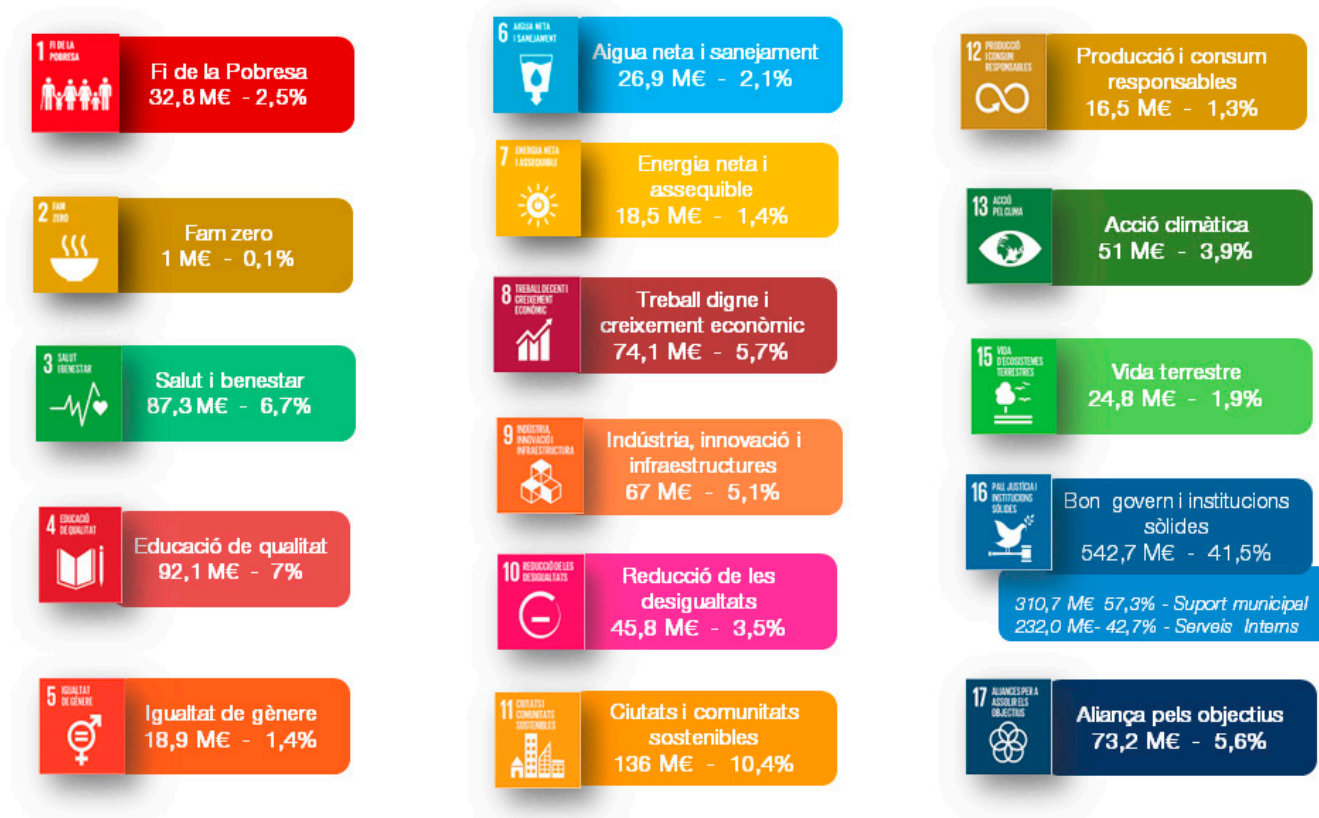
En concret, aquest 2025, el Catàleg de serveis oferirà 316 recursos, sent d'ells 124 tècnics (39,2%), 115 econòmics (36,4%) i 77 materials (24,4%). Així mateix, les classes de suport majoritàries són la redacció de plans, projectes i informes (111, 35,1%); ajuts econòmics (87, 27,5%); i la realització de serveis i activitats per la pròpia Diputació (67, 21,2%).

Tipus i classe	Total	% total
Redacció de plans, projectes i informes	111	35,1%
Adhesió a espais de trobada i treball en xarxa	9	2,8%
Desenvolupament i manteniment d'eines informàtiques	4	1,3%
<b>Total recursos tècnics</b>	<b>124</b>	<b>39,2%</b>
Ajut econòmic	87	27,5%
Fons de prestació	28	8,9%
<b>Total recursos econòmics</b>	<b>115</b>	<b>36,4%</b>
Realització de serveis i activitats	67	21,2%
Provisió de bens, equips subministraments	9	2,8%
Gestió directa per encàrrec de l'ens	1	0,3%
<b>Total recursos materials</b>	<b>77</b>	<b>24,4%</b>
<b>Total Catàleg de serveis 2024-2027: oferta 2025</b>	<b>316</b>	<b>100,0%</b>

# Un pressupost alineat amb els ODS

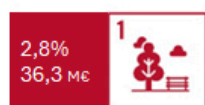
Els comptes per al 2025 consoliden el compromís de la Diputació de Barcelona amb la implantació de l'Agenda 2030 i dels Objectius de Desenvolupament Sostenible (ODS). Això implica que la corporació ha alineat, un any més, tots els seus programes d'actuació amb 16 dels 17 ODS, aprovats per l'Assemblea General de Nacions Unides l'any 2015.

La Diputació està duent a terme una estratègia per a la implementació dels ODS en tres àmbits d'actuació: la implementació dels ODS a la mateixa Diputació de Barcelona, el suport als governs locals de la demarcació de Barcelona per a la implementació dels ODS al seu territori i la contribució a l'estratègia global per al desenvolupament sostenible.

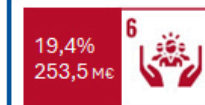


Així mateix, la Diputació treballa en la definició d'una "agenda territorial" que ha d'assenyalar els grans reptes del present i del futur en termes de sostenibilitat, equitat territorial i cohesió social, i que ha d'orientar les respostes a aquests reptes basant-les en la recerca, la innovació i la governança de dades.

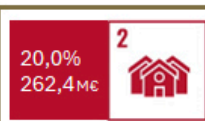
La singularitat d'aquesta agenda és que representa un pas endavant en el model establert per la Nova Agenda Urbana, ja que entén el conjunt de la província de Barcelona com un tot integrat en què, reconeixent les especificitats i singularitats de cada municipi, es remarca la continuïtat urbana que abasta el conjunt del territori i es proposen, en conseqüència, respostes integrals.



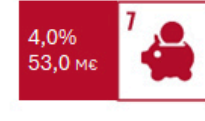
**1** **Coordinar l'acció sobre el territori a partir de l'encaix de les xarxes d'espais naturals, agraris, urbans i les seves infraestructures**



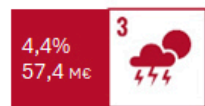
**6** **Reduir les desigualtats i promoure la cohesió entre persones i territoris**



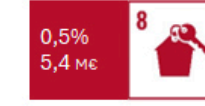
**2** **Estructurar i articular una xarxa de ciutats i pobles vertebradora del territori**



**7** **Impuls del desenvolupament econòmic local**



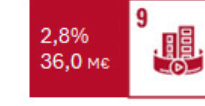
**3** **Adoptar les mesures i els instruments necessaris per combatre la vulnerabilitat al canvi climàtic i reforçar la resiliència**



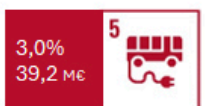
**8** **Disseny de polítiques d'habitatge innovadores i inclusives**



**4** **Incorporar la circularitat en la gestió dels recursos**



**9** **Fomentar la transició digital als territoris**



**5** **Promoure infraestructures de capil·laritat multimodal i uns sistemes de transport de proximitat basats en la descarbonització**



**10** **Promoure polítiques i institucions locals eficaces, innovadores i cocreadores de valor públic**

**Més informació**

Servei de Premsa, Publicitat i Xarxes Socials  
Diputació de Barcelona  
Edgar Mata Roca  
Tel. 628 024 994  
matare@diba.cat