

Rata Negra

(Gènere *Chironomus* entre d'altres)

Text: © Fernando García del Pino

Fotografies : © Mike Lane

Nom científic
Rattus rattus
Ordre
Rodentia
Família
Muridae
Mida
176–210 (cap i cos) 184–235 (cua)



Foto 1: Rata negra (*Rattus rattus*)

Reconeixement

La rata negra té una aparença més gràcil que la rata comuna, amb un cos allargat i un pes entre 135–240 g (*veure foto 1*). Els adults presenten una coloració variable: la regió dorsal pot tenir des d'un color gris fosc, quasi negre, fins al gris vermellós, i la regió ventral, una coloració grisa més o menys clara amb tons groguencs. El cap es caracteritza per tenir un musell una mica punxegut, uns ulls negres i grans i unes orelles molt grans que arriben a sobrepassar l'ull quan es tiren endavant. La cua és més llarga que la suma del cap i el cos i està pràcticament desproveïda de pèls.

Els adults d'aquesta rata es podrien confondre amb els de la rata comuna (*Rattus norvegicus*) o els individus joves amb ratolins domèstics (*Mus musculus*). Es poden diferenciar veient la figura 1.

Els excrements de la rata negra tenen una longitud entre 12 i 13 mm i són punxeguts; aquests excrements es podrien confondre amb els d'altres rosegadors, com la rata comuna, malgrat que els d'aquesta última són més grans (18–20 mm) i tenen els extrems arrodonits (*figura 2*).

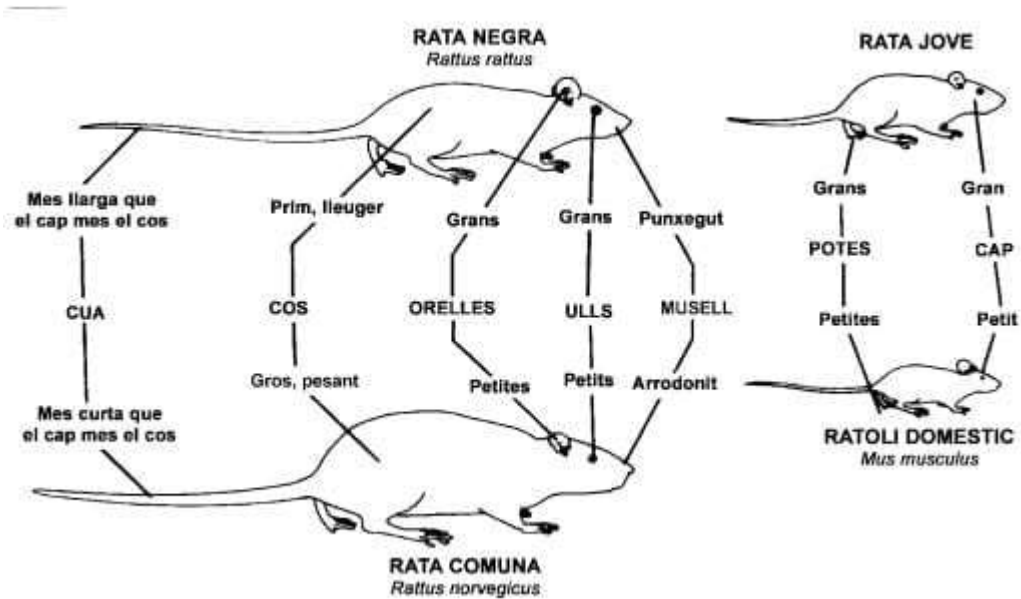


Figura 1: Diferències entre la rata comuna, la rata negra i el ratolí domèstic



Figura 2: Diferències entre excrements

Detecció i seguiment

Per detectar la presència de la rata negra, es poden observar els símptomes següents:

- Marques de rosegades en diverses estructures.
- Excrements de longitud entre 12 i 13 mm i amb els extrems punxeguts.
- Petjades, generalment amb unes empremtes anteriors més petites amb 4 dits, i unes altres, de més grans, amb 5 dits. Per detectar l'activitat de rosegadors es pot espolsar amb farina el terra per on se sospita que hi ha activitat i, si hi ha rates, se'n podran observar les petjades.
- No deixen sendes a l'exterior ja que generalment es desplacen per parts aèries (arbres, tanques, cablatge telefònic, etc.). A l'interior es mouen al llarg de les parets i deixen un rastre de greix per fregament a les superfícies verticals dels racons per on acostumen a passar.

- Aliments menjats, la rata negra prefereix la fruita, les verdures i els cereals, mentre que la rata comuna prefereix la carn, el peix i els cereals.
- Sorolls que produeixin les rates quan rasquen, roseguen o lluiten durant la nit.

Riscos/problemes per a la salut

Els rosegadors són reservoris d'un gran nombre d'organismes infecciosos, els quals, si es transmeten a l'home o a poblacions d'animals domèstics, li poden causar diverses malalties com són ara, entre altres:

- La pesta, transmesa per mitjà de les puces.
- El tifus, transmès a través de les puces i possiblement amb els excrements i l'orina.
- Diverses febres transmeses per mossegades de rates o a través de paparres.
- Hantavirus, per la presència d'orina de rata a l'aigua o als aliments.
- La triquinosi, per haver menjat carn de porc poc cuinada.
- La salmonel·losi, per contaminació d'aliments per excrements de rata.
- La toxoplasmosi, per haver menjat carns poc cuinades o amb contacte amb terra, aigua o aliments contaminats.
- La leishmaniosi, per la picada de mosquits flebòtoms.
- Els àcars de les rates, que donen lloc a dermatitis quan ataquen persones.

Cicle biològic

El cicle reproductor de la rata negra varia en funció del seu tipus de vida, i la podem trobar tant a l'interior dels habitatges de les persones com a l'exterior. Així, els individus que habiten a l'exterior presenten un cicle estacional, mentre que els individus que habiten a l'interior de les edificacions, presenten activitat sexual constant al llarg de tot l'any. En general, la rata negra arriba a la maduresa sexual als 3–5 mesos d'edat i les femelles tenen una gestació mitjana de 22 dies. Les rates en néixer són cegues i no tenen pèl; el pèl apareix aproximadament el setè dia i els ulls s'obren al cap de 12–14 dies. Les petites rates deslleten entre les 3 i 4 setmanes. La mitjana d'embrions per gestació és de 8,5 amb un màxim d'11, i una femella pot tenir entre 4 i 6 gestacions l'any. En condicions naturals, els adults viuen generalment entre 9 i 12 mesos.

Una rata negra requereix entre 14 i 28 g d'aliment i 30 ml d'aigua cada dia, i produeix entre 30 i 180 excrements i 16 ml d'orina al dia.

Malgrat que la rata negra és omnívora, prefereix les fruites, els vegetals i els cereals. Quan una rata troba una font d'aliment que li agrada, en menjarà fins a atipar-se, i tornarà al mateix lloc en successives ocasions. Les rates també necessiten una font directa d'aigua. La rata negra es desplaça fins a una distància de 30–50 m per buscar aliment i/o aigua.

Les rates tenen principalment hàbits nocturns, posseeixen una visió molt limitada i són cegues als colors, però l'oïda, l'olfacte, el gust i el tacte (pèls del bigotis) estan molt

desenvolupats. Corren, escalen, salten molt bé (0,9 m verticalment i 1,3 m horitzontalment) i, si es veuen forçades, també poden nedar bastant bé. Malgrat que constantment exploren el seu voltant, són molt cauteloses i desconfien de qualsevol objecte nou o canvi del seu entorn.

A l'exterior, la rata negra prefereix nidificar en llocs elevats com ara arbres, plantes penjants, cornises de les teulades, malgrat que ocasionalment es poden trobar sota la vegetació al voltant dels edificis.

Perquè aquesta rata pugui passar a l'interior de les edificacions necessita obertures, almenys de 12 mm. A l'interior, la rata negra prefereix nidificar a les parts altes de les estructures (àtics, forats en teulades i parets, a les bigues de l'edificació, etc.), però també la podem trobar a les parts inferiors de les edificacions, així com, de forma ocasional, als soterranis i al clavegueram.

Són animals socials, però menys que la rata comuna (*Rattus rattus*), per això hi pot haver diferents nius en una àrea concreta.

Mesures correctores i/o preventives

Aquestes mesures es basen principalment en mètodes d'exclusió i sanejament.

Exclusió

Els mètodes d'exclusió consisteixen a modificar l'estructura de l'edifici per prevenir l'entrada de les rates. Qualsevol obertura superior a 12 mm s'haurà de tapar amb materials resistents a les rates. Marges de portes i finestres, orificis d'entrada de canonades, orificis de ventilació, etc., són possibles punts d'entrada de les rates a les edificacions i, per tant, s'hauran de protegir. Els desguassos de les edificacions també són punts on hi ha d'haver sifons que evitin l'entrada de les rates.

Els arbres a prop de les edificacions són una altra via d'entrada d'aquesta rata a les edificacions. La rata negra pot saltar des d'un arbre que estigui a més de 2 metres de l'edificació si hi ha branques per sobre de la teulada.

Sanejament

El sanejament és l'altra mesura preventiva per a un correcte control de les rates. Les rates, com tots els animals, tenen tres requeriments primaris per viure: aliment, aigua i refugi. L'eliminació d'alguns o de tots aquests requeriments forçarà les rates a marxar.

Retirar els materials de rebuig com ara runa, piles de restes de fustes, fullaraca o restes de la poda d'arbres, piles de sacs vells, maquinària gran abandonada (tractors, remolcs, cotxes), piles de llenya, etc., reduirà molt els llocs on les rates es puguin refugiar. Igualment, mantenir els aliments per als animals de companyia o altres aliments en contenidors de metall o vidre, recollir la fruita caiguda dels arbres que envolten l'edificació, mantenir els contenidors d'escombraries tapats, etc., evitarà que les rates obtinguin l'aliment.

Mesures de control actiu

Trampes

Hi ha diferents tipus de trampes per controlar les rates: el clàssic parany, les trampes de captura múltiple en viu i les trampes adhesives.

Les trampes s'han de col·locar en els llocs que freqüenten. Com que les rates són animals de costums fixos acostumen a passar pels mateixos llocs i és en aquests punts on cal situar les trampes. Com ja s'ha comentat anteriorment, les rates són molt cauteloses i desconfiades, per això pot passar ben bé una setmana abans que la rata no s'aproximi a la trampa. En moltes ocasions la presència d'aliment, pot fer que la rata caigui més ràpidament dins la trampa.

Ultrasons

Els ultrasons s'utilitzen actualment en el control de poblacions de rosegadors, però la seva aplicació té nombrosos problemes. Els animals es poden acostumar a l'ultrasò. Els ultrasons no poden eliminar les poblacions de rates si continuen trobant aliment, aigua o refugi. Els ultrasons són fàcilment reflectits i es generen llocs on els ultrasons no arriben; d'aquesta manera les rates dirigeixen les seves activitats cap a aquests espais.

Depredadors

Gats i gossos domèstics poden ajudar a controlar poblacions de rosegadors en algunes situacions, però són més efectius prevenint una infestació que eliminant una població de rates ja establerta.

Esquers

rodenticides

Els esquers rodenticides, normalment es formulen com a blocs, grànuls, pols o líquids, aquests últims són molt eficaços on l'aliment per a les rates és abundant. Quant a la seva composició es poden diferenciar entre els anticoagulants, el colecalciferol i l'alfa-cloralosa:

1. Anticoagulants

Els anticoagulants interrompen els mecanismes de coagulació de la sang. En funció de la seva forma d'actuació es poden diferenciar dos tipus d'anticoagulants:

- Els de *dosi múltiple*, en què és necessari que el rosegador mengi de l'esquer diverses vegades perquè rebi la dosi letal. També es coneixen com a anticoagulants de primera generació. Alguns exemples són la warfarina (cumarina) i la clorofacinona (indandiona).
- Els de *dosi única*, en què per obtenir l'efecte letal acostuma a ser suficient una sola dosi del producte. Alguns exemples són les cumarines de segona generació, com la bromadiolona, el brodifacum i el difenacum.

2. Colecalciferol (vitamina D3)

És un rodenticida de dosi única i el seu efecte tòxic es basa a provocar una hipercalcèmia.

3. Alfa-cloralosa

També és un rodenticida de dosi única que provoca la depressió del sistema nerviós central, mentre que a dosis més elevades s'associa a una hiperexcitació del sistema nerviós perifèric.

Independentment del rodenticida que es faci servir, s'ha d'aplicar de forma segura. Cal posar-lo sempre en àrees inaccessibles per als nens i els animals domèstics. Sempre que es pugui s'ha de col·locar directament dins del cau, en buits de parets o altres espais morts. En cas contrari, se situaran en caixes de seguretat que impedeixin l'accés de persones i altres animals.

Observacions

La rata negra (*Rattus rattus*) és menys agressiva que la rata comuna (*Rattus norvegicus*) i pot ser desplaçada per aquesta d'una àrea determinada. Això no obstant, en ocasions, totes dues espècies de rates es poden trobar en una mateixa edificació, amb la rata comuna a les parts baixes (soterranis) i la rata negra a les parts més elevades (àtics).

Bibliografia

- Gosàlvez i Noguera, Joaquim (1987) Insectívors i Rossegadors de Catalunya. Metodologia d'estudi o catàleg faunístic. Ketres Editora S.A. Barcelona, 1987.
- Smith, E. H. and Whitman, R.C. (1992) Field Guide to Structural Pests. National Pest Control Association, Inc. Dunn Loring, VA.