



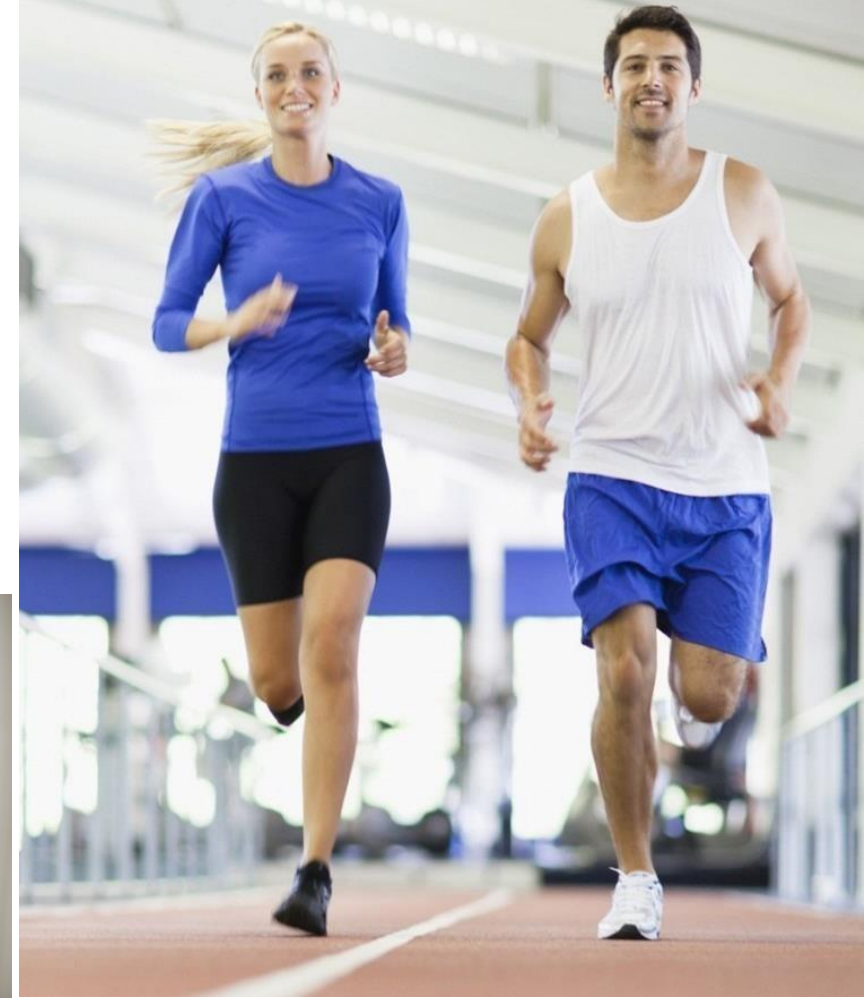
Ajuntament de
Mollet del Vallès



PROMOCIÓ I DESENVOLUPAMENT SOCIAL



Diputació
Barcelona



Pla Local de Salut del Municipi de Mollet del Vallès 2023-2026

Pla elaborat per encàrrec i amb la col·laboració de:



Direcció tècnica:

Lola Gallego, Anna Novell, Marga Serrat i Càstor Codias.

Consultoria tècnica:

Amb la col·laboració de PDS, Promoció i Desenvolupament Social.



Coordinació del projecte: Enric Marcos Peláez i Laia Gasà Pons.

Professionals i membres d'entitats que han participat:

Antonio Mena, Montserrat González, Maria Elena Ramírez, Conchi Muñoz, Ina Vico, Belén Martín, Sofia Sánchez, Remei López, Montse López, Sandra Palma, Clara Boix, Abel Garcia, Mar Quintana, José Francisco Muñoz, Vanessa Carmona, Àlex March, Núria Pérez. Lucia Burgos, Montse López, Laura Menacho, Erik Expósito, Júlia Polo, Tamara Fernández, Maria Busquets, Alba Subirana, Montse Reyes, Miriam Paredes, Ana Montoro, Belén Martín, Gemma Cervera, Carme Molina, Lluís Pintor, Baltasar Pérez, Conxi Garcia, Núria Martorell.

Índex

Pàg.	
4	Presentació
5	Elaboració del Pla
10	Introducció i principis rectors
14	Marc teòric
15	Marc normatiu
18	PART 1: Perfil de Salut Local: Diagnòs de la situació
91	PART 2: Pla d'Acció: Estratègia d'Acció

PRESENTACIÓ

L'Organització Mundial de la Salut defineix la salut com l'estat complert de benestar físic, psíquic i social i no només l'absència de malaltia. La defineix també, com la capacitat per a desenvolupar el potencial personal i respondre de forma positiva als reptes de l'ambient.

La salut és un valor i una condició indispensable per al progrés de la societat. Cada vegada més la ciutadania demana no només tenir una atenció sanitària de qualitat, sinó també un entorn segur i saludable, un lloc on es garanteixi la seguretat alimentària, la qualitat de l'aire, la potabilitat de l'aigua de consum.

La Salut Pública es defineix com l'esforç organitzat per la societat per prevenir la malaltia, protegir, promoure i restaurar la salut. La seva missió és millorar la salut de la població.

La mirada de Salut Pública ens obliga a reflexionar sobre la vinculació de la salut amb l'entorn, l'alimentació, les relacions socials, l'activitat física, el consum i les addiccions, en resum amb els determinants de la salut. La majoria de les raons per que emmalaltim estan relacionades amb aquests determinants de la salut, és per això que promocionar uns estils de vida saludables, esdevé un element indispensable per a la millora de la salut de la ciutadania.

El Pla de Salut que us presentem és un important instrument de planificació centrat en les persones que incorpora una mirada àmplia de la salut, plantejant la salut a totes les polítiques vertebrades en un treball en xarxa.

Aquest pla s'estructura en diferents eixos, alguns d'ells són la promoció del benestar emocional, la promoció dels estils de vida saludables, treballar per la salubritat i el civisme o potenciar un urbanisme i un medi ambient més saludable.

En nom de l'Ajuntament, vull agrair el treball de totes les persones que han fet possible el nou Pla de Salut de Mollet des del personal tècnic municipal als diferents professionals del territori que han aportat el seu coneixement i expertesa, i a les entitats que també han participat aportant les seves vivències i necessitats.

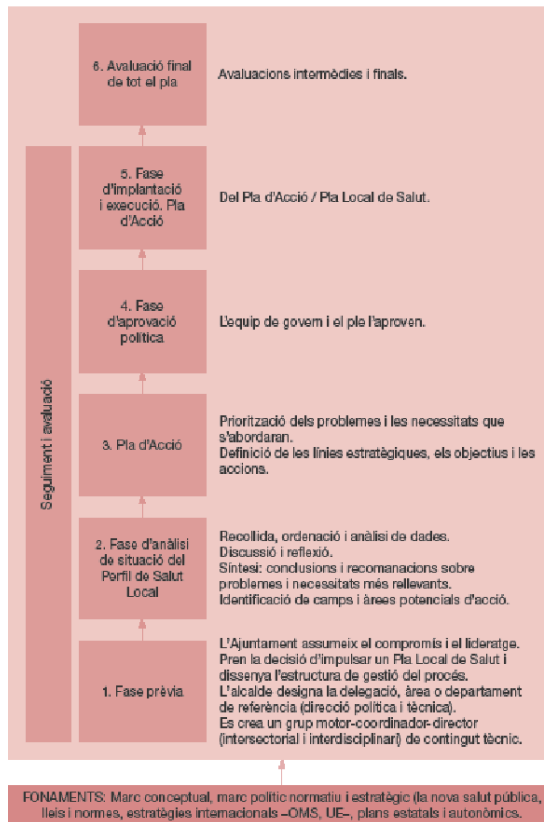


Ana Maria Díaz Aranda. Regidora Coordinadora de Drets Socials

ELABORACIÓ DEL PLA

Guia metodològica per a l'elaboració d'un Pla Local de Salut 24

Fases d'un Pla Local de Salut (PLS)



El procés del pla:

El Pla de Salut del municipi de Mollet del Vallès que teniu a les vostres mans és resultat d'un procés de treball participatiu on membres de les diferents comissions implicades en l'elaboració i seguiment del Pla i agents clau del municipi han aportat les seves percepcions i expertesa sobre la situació actual al municipi respecte la salut i proposat objectius, accions i una estructura organitzativa amb la finalitat d'impulsar una tasca preventiva coordinada.

La promoció i protecció de la salut necessita d'un treball transversal, amb aquesta finalitat els i les principals agents socials participants han definit el problema, han plantejat les possibles solucions/actuacions, posteriorment les executaran i finalment les avaluaran per valorar-ne l'adequació i el grau de resposta a les necessitats.

El principi rector del pla és el **treball comunitari i en xarxa** i el procés d'elaboració del Pla ha seguit les següents fases:

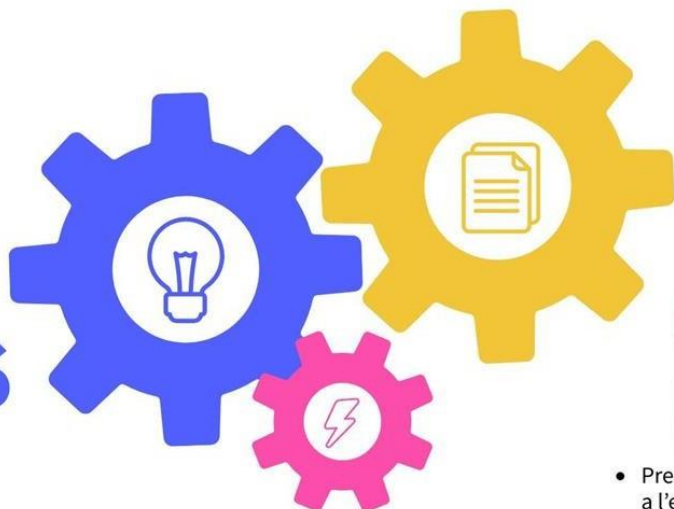
Fase prèvia: Aprovació de l'elaboració d'un Pla de Salut Local

Comissió Política

- Aprovar el pla de treball anual que presenti la comissió tècnica.
- Dotar anualment de suport econòmic al Pla.
- Nomenar els membres del grup motor de la comissió tècnica.
- Proposar els projectes que es considerin prioritaris per al Pla

Comissió Tècnica

- Gestionar els encàrrecs de la comissió política
- Participar en el procés d'elaboració del Pla
- Marcar les línies de treball estratègiques que han de guiar l'elaboració del pla de treball anual
- Seguiment i dinamització de les accions del Pla
- Recollir indicadors sobre les accions que es desenvolupen en el marc del Pla
- Reunir-se periòdicament per fer el seguiment i avaluació del pla de treball anual



Grup Motor

- Presentar a la comissió tècnica propostes per a l'elaboració del Pla.
- Redactar la proposta de Pla, d'acord amb les línies marcades per la comissió tècnica.
- Elaborar el pla de treball anual, d'acord amb les línies marcades per la comissió tècnica.
- Fer el seguiment de les accions que es duguin a terme, la seva avaluació i les propostes de millora.
- Presentar a la comissió política l'avaluació de les activitats desenvolupades al llarg de l'any i la proposta de pla de treball per l'any següent.

Amb data 19 de novembre de 2021 l'Ajuntament de Mollet dicta aprovar:

L'elaboració d'un Pla de Salut Local a Mollet, que es construirà a partir del treball en xarxa de:

Una **Comissió Política** liderada per l'alcaldeessa i formada per les regidories de Salut, Serveis Socials, Cultura, Educació, Justícia Ambiental i Paisatge Urbà, Territori, Planificació Urbanística i Obres, Seguretat Ciutadana, Polítiques d'Igualtat, Feminisme i Diversitat i Habitatge.

Una **Comissió Tècnica** formada per la Cap de Servei de Drets Socials, la tècnica de promoció de la salut, la tècnica de protecció de salut i l'inspector de salut.

El **Grup Motor** format per: la regidora de Salut, la comissió tècnica, un representant de la Fundació Sanitària de Mollet, un representant dels dos Centres d'Atenció Primària (CAP) de l'Institut Català de la Salut (ICS), representants de les entitats de salut de la ciutat, la cap de serveis socials, la directora de l'Institut Municipal d'Educació, la cap de Cultura, el Cap d'Esports i de Joventut, la tècnica de polítiques d'Igualtat i Diversitat, el cap de la Policia Municipal, la cap de Serveis Territorials, el cap de Justícia Ambiental i Paisatge Urbà i la cap d'Oficina Local d'Habitatge.

PART 1: Fase de diagnosis de la situació o Perfil de Salut Local

- El **Perfil de Salut** és el primer graó del procés de planificació local en salut. La seva finalitat és servir de base i de suport per a la presa de decisions, en l'establiment de les prioritats que seran abordades i també per identificar els actors/agents que podran construir les aliances i sinergies locals.
- Per fer el perfil de salut s'ha efectuat una recollida, ordenació i anàlisi de dades quantitatives i qualitatives el més actualitzades possibles sobre el municipi.
- Les dades que s'han tingut en compte han estat:
 - Característiques de la zona
 - Demografia
 - Condicions i estil de vida
 - Entorn urbà i ambiental
 - Mortalitat i morbiditat
 - Serveis per fer salut
 - Plans, programes i projectes de salut pública
 - Plans municipals i d'altres sectors
 - Estructures de participació ciutadana
 - Mitjans de comunicació i xarxes socials d'interès
 - Necessitats sentides



PART 2: Construcció de l'estratègia d'acció o Pla d'Acció.



Construcció compartida i aprovació

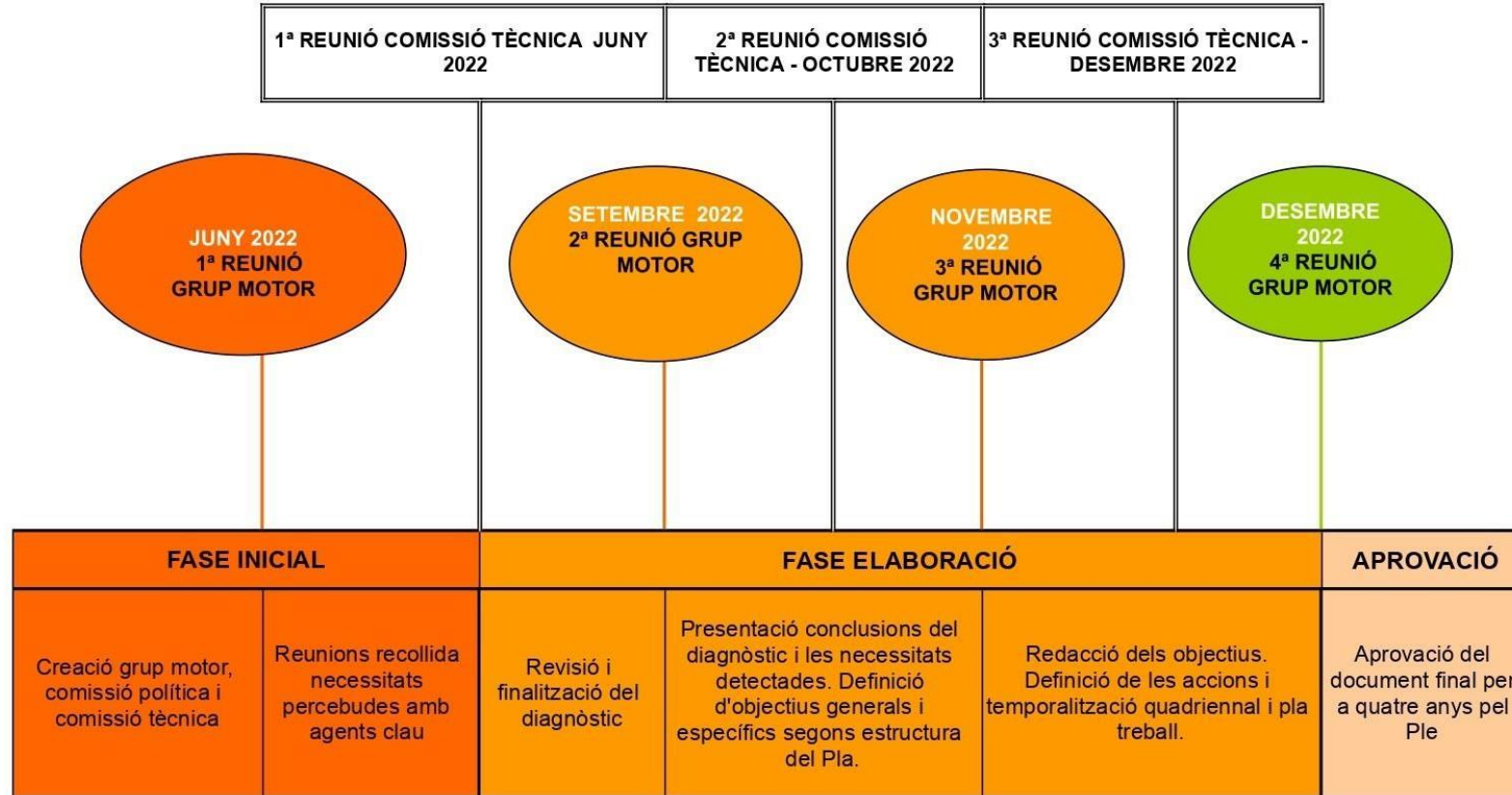
**Objectius i accions:
programes, projectes i
activitats**

Implantació

Seguiment i avaluació

El **Pla d'Acció** constitueix un marc per a l'acció, un guió del que ens proposem fer. L'objectiu és estimular la reflexió i el debat per a la presa de decisions sobre les actuacions que volem emprendre. També comprometre, involucrar i implicar la comunitat en general i els diversos sectors i actors en el disseny i la construcció d'una proposta compartida per a l'acció local orientada a la millora de la salut.

CRONOGRAMA GENERAL DEL PLA



INTRODUCCIÓ I PRINCIPIS RECTORS

Ens trobem ara mateix en un moment històric respecte la salut, la pandèmia de COVID-19, coneguda també com a pandèmia de coronavirus, és una pandèmia mundial, actualment en curs, derivada de la malaltia ocasionada pel virus SARS-CoV-2.

L'Organització Mundial de la Salut (OMS) la va declarar una emergència de salut pública d'importància internacional el 30 de gener del 2020 i la va reconèixer com una pandèmia l'11 de març del 2020, quan va informar que hi havia 4291 morts i 118000 casos en 114 països.

Per altra banda, **el 50% de les raons per les quals emmalaltim no depenen dels serveis sanitaris**, sinó del conjunt de factors personals, socials, polítics i ambientals que determinen l'estat de salut dels individus i de les poblacions, és el que s'anomenen **factores determinants de la salut** i es classifiquen en quatre grups (Informe Lalonde 1974)

- Biologia Humana (genètica, edat, sexe)
- Medi Ambient (Contaminació, entorn sociocultural)
- Estils de vida (conductes de salut, addiccions, sedentarisme, alimentació...)
- Sistema assistencial (Serveis assistencials, tipus i ús)

La **Salut Pública** es defineix com l'esforç organitzat per la societat per prevenir la malaltia, protegir, promoure i restaurar la salut i prolongar la vida, i té la missió de treballar per millorar la salut de la població.



Vuit de cada deu **persones de 15 anys i més** fan una **valoració positiva** del seu **estat de salut** (pitjor les dones 77,2% que els homes 83,6%).

El 66,3% de la **població de 15 anys i més** té una **percepció positiva** de la seva **salut bucodental**, sense diferències entre homes i dones

El 24,7% de la **població de 15 anys i més** té la **pressió alta**, sense diferències entre homes i dones

Prop del 8,0% de la **població de 15 anys i més** pateix **diabetis**, sense diferències entre homes i dones

La meitat de la **població de 18 a 74 anys** té **excés de pes** (sobrepès o obesitat), 58,8% els homes i 42,4% les dones. El 33,7% té **sobrepès** (42,0% els homes i 25,2% les dones) i el 17,0% **obesitat** (sense diferències entre homes i dones).

Gairebé una quarta part de la **població de 15 anys i més** té **malestar emocional**, aproximadament un de cada cinc homes (17,3%) i una de cada tres dones (32,0%).

El 10,6% de la **població de 15 anys i més** pateix **depressió major o depressió major severa** (7,4% dels homes i 13,7% de les dones).

Gairebé tres quarts parts (73,1%) de la **població de 18 anys i més** té una **bona qualitat de vida relacionada amb la salut** (sense diferències entre homes i dones).

Una de cada quatre **persones de 15 anys i més** té **dolor o malestar**, un de cada cinc homes (20,0%) i una de cada tres dones (29,5%).

El 37,8% de la **població de 15 anys i més** pateix una **malaltia o un problema de salut crònic o de llarga durada** (34,7% els homes i 40,8% les dones).

La prevalença de **persones de 15 anys i més** que estan **limitades per dur a terme activitats de la vida diària a causa d'un problema de salut** és del 16,8%, sense diferències entre homes i dones

El 17,4% de la **població de 15 anys i més** té alguna **discapacitat o limitació greu** (14,5% els homes i 20,2% les dones) i el 8,5% té **manca d'autonomia personal**, és a dir, necessita l'ajuda d'altres persones per dur a terme activitats de la vida diària a causa d'un problema de salut (5,9% els homes i 10,9% les dones).

El 9,4% de la **població de 15 anys i més té suport social deficient o baix** (sense diferències segons el sexe ni l'edat), sobretot les persones de classe social menys afavorida (12,3%) i aquelles amb estudis secundaris (11,8%).

El 26,2% de la **població de 45 anys i més té dificultats per recordar o concentrar-se** (22,1% dels homes i 29,8% de les dones).

El 4,4% de la **població de 15 anys i més té privació material greu**, sense diferències entre homes i dones

La prevalença del **consum de tabac (diari i ocasional)** en la **població de 15 anys i més** és del 24,6% (27,8% els homes i 21,3% les dones) i el 7,7% de les persones està **exposada al fum ambiental del tabac a la llar** (5,6% dels homes no fumadors i 9,6% de les dones no fumadores).

La prevalença del **consum de risc d'alcohol** en la **població de 15 anys i més** és del 5,7% (7,8% els homes i 3,7% les dones) i és superior en les persones de 15 a 44 anys (7,1%).

El 78,3% de la **població de 15 anys i més dorm entre 6 i 8 hores diàries**, sense diferències segons el sexe.

Vuit de cada deu **persones d'entre 15 i 69 anys** té un nivell **d'activitat física saludable**,

El 57,5% de la **població de 15 anys i més** fa un seguiment adequat de les recomanacions de la **dieta mediterrània** (53,8% els homes i 60,9% les dones)

Nou de cada deu **dones de 50 a 69 anys** es fa **periòdicament una mamografia** i gairebé set de cada deu **dones de 25 a 64 anys**, una **citologia vaginal periòdica**

Gairebé el 60,0% de la **població de 50 a 69 anys** s'ha fet alguna vegada una **prova de sang oculta en femta amb finalitats preventives**, sense diferències segons el sexe ni la classe social ni el nivell d'estudis

El 47,2% de la **població de 15 anys i més** es **pren la pressió arterial de manera periòdica** (44,6% els homes i 49,6% les dones) i el 53,1% es **revisa periòdicament el nivell de colesterol a la sang** (50,1% els homes i 55,9% les dones).

A partir d'aquestes dades cal destacar com a **reptes** de en l'àmbit de la **Salut Pública**:



Treballar per la millora de la qualitat de la vida i l'envelliment actiu.

Promocionar hàbits saludables i prevenir conductes de risc.

Abordar un treball intersectorial de la salut poblacional.

Augmentar la participació ciutadana en l'àmbit de la salut.

MARC TEÒRIC



Estratègia de Salut en totes les polítiques

La salut depèn en gran mesura de factors econòmics, culturals, mediambientals, socials i polítics.

En la pràctica es basa en analitzar els determinants de la salut que no són el sanitari (socials, habitatge, econòmics, culturals, comerç, indústria, transport, ambiental), per millorar la salut de les persones.

L'instrument és el Pla Local de Salut

Treballar en l'àmbit local és molt important, per que és l'àmbit on es creen les xarxes de suport, es desenvolupen les activitats socials i productives.

Així doncs el Pla Local de salut recull la planificació, l'ordenació i la coordinació de les actuacions que es fan en matèria de salut Pública (Prevenició, Promoció i Protecció) en l'àmbit d'un municipi.

Participació ciutadana en el procés

La ciutadania, ja sigui individualment o associada, des de les xarxes socials o de forma presencial, és imprescindible per el desenvolupament de l'Acció Local en Salut.

Salut i equitat en totes les polítiques i la crisi global i la pandèmia

En el moment global que vivim, l'impacte social és important i cal preveure les conseqüències bàsiques i la protecció de grups vulnerables.

Cal saber quines són les necessitats i els recursos que tenim a la comunitat, promoure i desenvolupar les eines intersectorials i guiar les polítiques locals en aquest sentit.

MARC NORMATIU



Normativa europea

La carta Europea d'Autonomia Local identifica en els municipis la capacitat d'ordenar i gestionar sota la pròpia responsabilitat una part substancial dels afers públics mitjançant l'impuls de polítiques pròpies.

Normativa autonòmica

El Decret legislatiu 2/2003, de 28 d'abril, pel qual s'aprova el text refós de la Llei Municipal i de Règim Local, és el que regula l'organització, la competència i les funcions dels governs locals, inclosa la salut pública.

Normativa del sector de la Salut

La Llei 15/1990 d'Ordenació Sanitària de Catalunya (LOSC) té per objecte, l'ordenació del sistema sanitari a Catalunya, com la regulació de totes les accions que permetin el dret a la protecció de la salut a Catalunya.

La Llei estableix el Pla de Salut com l'instrument i marc de referència per a totes les actuacions públiques en la matèria.

La Llei de Salut Pública 18/2009, del 22 d'octubre ordena les actuacions, les prestacions i els serveis en matèria de salut pública a Catalunya, basant-se en una concepció integral i intersectorial. Impulsa la coordinació i la col·laboració dels organismes i les administracions públiques implicades en el marc dels seus àmbits competencials. La Llei 18/1990 estableix l'aprovació del PINSAP Pla Interdepartamental de Salut Pública, que és l'eina del govern i el marc indicatiu en les accions de Salut Pública. La primera edició del PINSAP va ser aprovada pel govern el 18/02/2014.

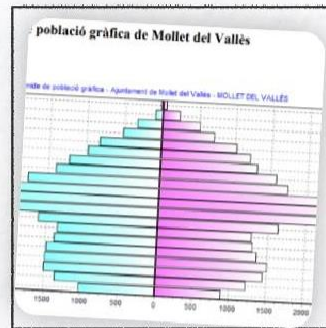
PART 1: PERFIL DE SALUT LOCAL

DIAGNOSIS DE LA SITUACIÓ

CARACTERÍSTIQUES
DE LA ZONA



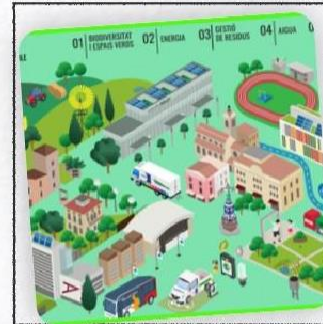
DEMOGRAFIA



CONDICIONS I
ESTIL DE VIDA



ENTORN URBÀ I
AMBIENTAL



MORTALITAT I
MORBIDITAT



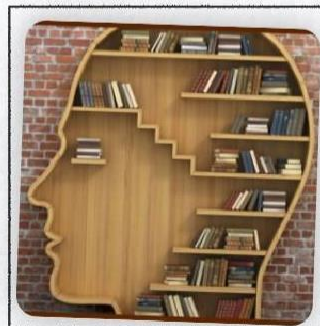
SERVEIS DE
SALUT



PLANS,
PROGRAMES I
PROJECTES DE
SALUT PÚBLICA



PLANS
MUNICIPALS I
D'ALTRES
SECTORS



ESTRUCTURES DE
PARTICIPACIÓ
CIUTADANA



MITJANS DE
COMUNICACIÓ I
XARXES SOCIALS
D'INTERÈS



NECESSITATS
SENTIDES



El municipi de Mollet del Vallès ocupa un petit tros del sector central de la plana vallesana. Un territori amable, suaument ondulat, on el torrent Caganell travessa, d'extrem a extrem, el municipi fins a l'aiguabarreig amb el riu Besòs.

Està situat a la comarca barcelonesa del Vallès Oriental. Dista 19 km de la capital catalana, té una població de 52.527 habitants i una superfície de 10 km² de la qual aproximadament la meitat correspon a Gallecs, un espai rural protegit.

Pel municipi passen algunes de las infraestructures de comunicació més importants de Catalunya: l'autopista del Mediterrani (AP-7); l'autovia C-17, que connecta Barcelona amb l'AP-7; dues línies ferroviàries (una de les quals connecta Barcelona amb França), i la línia d'alta velocitat, que unirà Barcelona amb França.

Mollet ha desenvolupat un model de ciutat compacta, amb tres elements que marquen i limiten el terme municipal: la reserva de l'espai de Gallecs, que limita al 50% el seu desenvolupament urbà, la pràctica ocupació del sòl disponible per a nous desenvolupaments, i la reducció de l'espai com a conseqüència de les infraestructures de comunicació que la travessen.

***Mollet del Vallès, ciutat vital,
dinàmica, oberta, d'un ric patrimoni
humà, natural i cultural.***

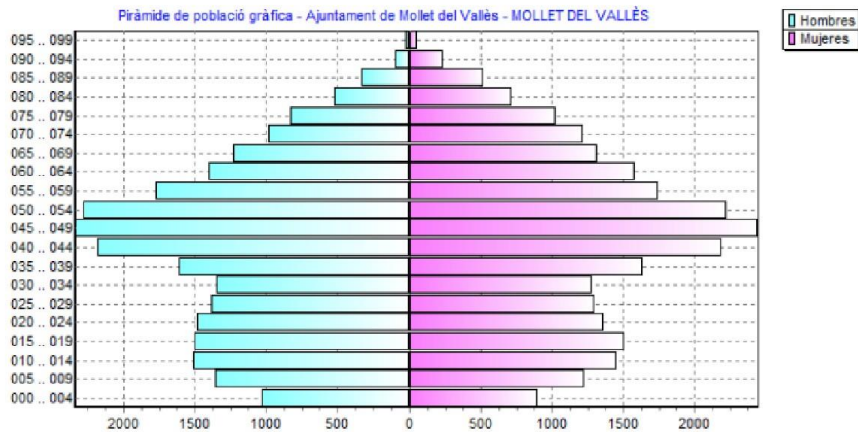


CARACTERÍSTIQUES DE LA ZONA

DEMOGRAFIA

Característiques del creixement poblacional

Piràmide de població gràfica de Mollet del Vallès



- L'evolució de la xifra de població de la ciutat mostra una tendència de pèrdua lleugera que sembla acompanyar els darrers deu anys de coincidència amb la crisi econòmica. A l'any 2018 ja es mostrava un canvi de tendència que no es veu confirmada per les dades de població al 2021, al contrari, la mortalitat va augmentar agudament amb l'impacte de la pandèmia que es va iniciar durant el primer trimestre de l'any. Tanmateix, l'any 2022, es torna a veure un petit creixement de la població.
- El 17,87% de la població del 2022 era nascuda a l'estranger.
- Feminització estructural important en edats avançades.
- La població corresponent als majors de 65 superen el 23,27% del total en el 2022, cosa que és típica de poblacions envellides.

L'augment de l'esperança de vida implica noves necessitats

Resum: Distribució de la població per barris

Barris	Homes	Dones	Població	% Total
Barri dels Col·legis Nous	4.023	4.227	8.250	16,12
Barri de Can Pantiquet	2.922	3.061	5.983	11,69
Barri de la Riera Seca	1.261	1.316	2.577	5,04
Barri de la Zona Centre	2.694	2.871	5.565	10,87
Barri de l'Estació de França	2.845	2.971	5.816	11,36
Barri del Calderí	963	989	1.952	3,81
Barri de l'Estació del Nord	2.409	2.473	4.882	9,54
Barri de Can Borrell	3.000	3.102	6.102	11,92
Barri de la Plana Lledó	3.585	3.457	7.042	13,76
Barri de Santa Rosa	981	985	1.966	3,84
Polígon Industrial de la Farinera	0	0	0	0,00
Polígon Industrial de Can Prat	2	2	4	0,01
Barri de la Casilla	12	20	32	0,06
Polígon Industrial de Can Magarola	1	3	4	0,01
Àrea del Tir Olímpic	17	10	27	0,05
Barri de Lourdes	420	436	856	1,67
Gallecs	65	52	117	0,23
TOTALS	25.200	25.975	51.175	100,00

L'augment de la població de més de 84 anys es vincula amb l'augment de l'esperança de vida en els països desenvolupats però té implicacions sobre la salut de la població: solitud, problemes alimentaris, caigudes, malalties cròniques i dependència i, per tant, impliquen la necessitat de recursos socials i sanitaris per fer front a aquestes necessitats en el territori.

El creixent pes de les persones d'edat madura i avançada, i la generalització de la supervivència fins aquestes edats, han obert noves possibilitats d'organització social i familiar, i nous "dissenys" de cicle vital individual.

La sobremortalitat masculina fa que la relació entre sexes sigui creixentment favorable a la dona com més elevada és l'edat. Però aquesta característica tenia escàs efecte per al conjunt de la població quan el pes dels més grans era escàs, com ocorria en el passat. Actualment amb un pes molt més gran i creixent de les edats avançades en la piràmide poblacional, la feminització "estructural" és molt més important.

Impost de béns immobles de naturalesa urbana (IBI)
Mollet del Vallès

	Últim any de valoració cadastral urbà	Rebut	Base imposable (milers d'euros)	Quota íntegra (euros)	Base imposable/ Rebut (euros)	Quota íntegra/ Rebut (euros)
2020	1.996	33.949	1.596.667	12.353.223	47.031,3	363,9
2019	1.996	33.989	1.560.967	11.187.238	45.925,7	329,1
2018	1.996	33.955	1.558.746	12.358.660	45.906,2	364,0
2017	1.996	33.954	1.485.496	11.777.935	43.750,3	346,9
2016	1.996	33.933	1.411.629	11.772.670	41.600,5	346,9
2015	1.996	33.709	1.226.769	12.841.600	36.392,9	381,0
2014	1.996	33.795	1.371.387	10.754.321	40.579,6	318,2

CONDICIONS I ESTIL DE VIDA

Habitatge

Aprovació inicial del Pla d'Ordenació Urbanística (POUM) de Mollet del Vallès- Juliol 2021

A Mollet majoritàriament predomina un habitatge de tres habitacions dins edificis plurifamiliars en règim de divisió horitzontal.

- El preu mitjà de l'habitatge és de 2.770,71 €/m2.
- Mollet compta amb habitatge social , 100 habitatges de protecció oficial privada i règim de lloguer.
- 183 habitatges de parc públic
- Al 4rt Trimestre del 2021 existeixen 62 habitatges lliures, 8 de protegits.

Habitatge															
Evolució dels indicadors															
Indicadors	2005	2006	2007	2008	2009	2010	2011	2012	2013	2014	2015	2016	2017	2018	2019
Contractes lloguer formalitzats per 10.000 habitants	25,0	34,0	37,0	73,0	70,0	94,0	140,0	156,0	174,0	166,0	149,0	143,0	151,0	168,0	159,0
Renda mitjana contractes lloguer formalitzats (€/mes)	514	552	634	556	623	574	568	523	484	478	495	517	558	603	647
Preu mitjà habitatge nou construït (€/m²)	nd.	nd.	nd.	nd.	nd.	nd.	nd.	nd.	1170	2.560	1158	1319	1464	1674	1672
Habitatges acabats per cada 1.000 habitants	8,5	3,5	2,6	5,8	3,5	0,6	0,0	0,1	0,0	0,0	0,0	0,1	0,1	0,2	0,1
Intensitat d'urbanització	nd.	42,00%	42,00%	42,00%	42,00%	42,00%	42,00%	43,00%	43,00%	44,00%	44,00%	44,00%	44,00%	44,00%	44,00%
% desocupats procedents de la construcció	7,00%	7,00%	7,00%	9,00%	13,00%	13,00%	13,00%	12,00%	11,00%	10,00%	9,00%	8,00%	8,00%	3,00%	7,00%

Indicadors socioeconòmics

Atur registrat. Per sectors. Mitjanes anuals Mollet del Vallès						
	Agricultura	Indústria	Construcció	Serveis	Sense ocupació anterior	Total
2022	27,6	437,1	179,8	1.988,1	180,3	2.812,9
2021	36,5	458,1	208,9	2.423,8	232,5	3.359,8
2020	41,7	495,9	213,0	2.709,4	246,3	3.706,3
2019	36,4	443,9	202,2	2.242,0	259,2	3.183,7
2018	52,0	465,9	245,3	2.280,4	261,0	3.304,7
2017	66,8	541,0	292,3	2.484,5	303,1	3.687,7

Els indicadors socioeconòmics que tenim son:

- Augment de la renda bruta familiar disponible des del 2009.
- Decreixement destacat de la taxa d'atur registrat al territori respecte l'any 2017.
- Taxa de temporalitat contractual estable però amb nivells elevats.
- L'esforç econòmic del lloguer va seguir augmentant des del 2014.

En les darreres dècades, l'evidència científica posa de manifest el pes que els determinants socials tenen sobre la salut. Factors com els ingressos, la situació laboral, els sistemes de garantia de rendes o les possibilitats d'accés a l'habitatge influeixen sobre la salut de les persones.

Població de 15 anys i més segons nivell de formació assolit. Per nivells agregats
Mollet del Vallès

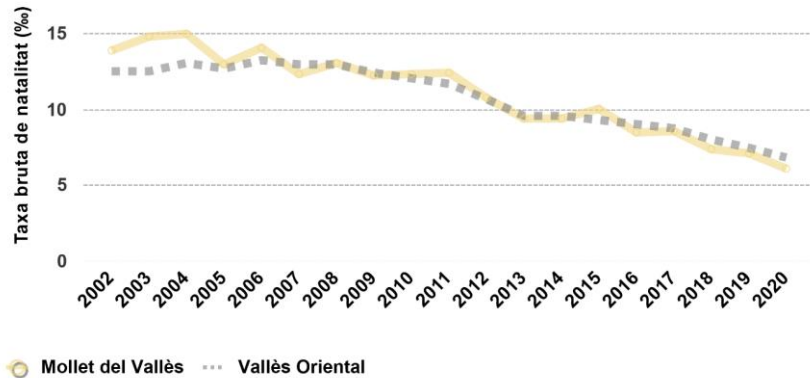
	Educació primària o inferior	Primera etapa d'educació secundària i similar	Segona etapa d'educació secundària i similar	Educació superior
2019 (p)	20,3	33,5	22,1	24,2

Unitats: %.

Font: Idescat. Estadística dels estudis de la població.

(p) Dada provisional.

Salut sexual i reproductiva

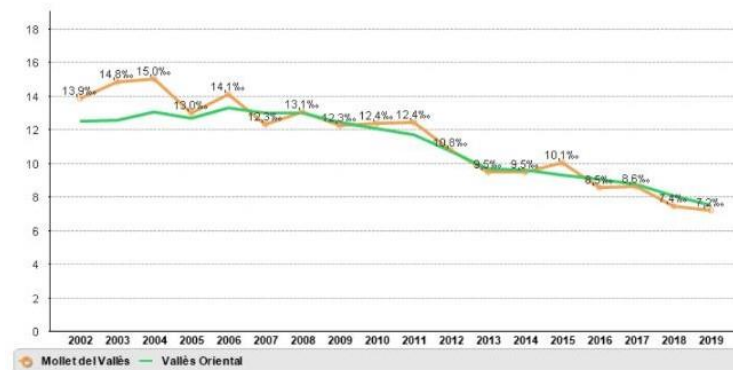


- Caiguda de la natalitat continuada des de l'any 2008.
- Augment de l'edat mitjana materna (32,07 anys al 2019).
- Caiguda mantinguda de l'índex sintètic de fecunditat des de l'any 2008, amb un valor d'1.05 l'any 2020. Hauria de ser superior a 2,1 per tal de garantir el recanvi generacional.

- El 33% dels naixements del 2020 va correspondre a mares estrangeres (d'origen africà i d'Amèrica llatina).

4.2 Natalitat

Figura 14. Evolució de la taxa bruta de natalitat



Font: Registre de Naixements de l'INE i Estimacions Postcensals de Població de l'IDESCAT. Elaboració pròpia.
Taxa bruta de natalitat: Nombre de naixements per cada 1.000 habitants. Comparativa amb la comarca.

- Les interrupcions voluntàries de l'embaràs (IVE) van augmentar lleugerament (taxa general d'IVE 14,8 per cada 1.000 dones de 15 a 44 anys al 2019), a un ritme sostingut respecte l'any anterior.
- L'any 2020, el 35% dels embarassos va finalitzar amb una IVE i el 39% de les dones que van interrompre l'embaràs, ja havien practicat almenys una altra IVE amb anterioritat

Hàbits dels joves

A l'any 20018 es va passar l'enquesta d'hàbits de Salut de la Diputació de Barcelona, a alumnes de 4rt d'ÉSO dels Centres Educatius de Mollet, a l'any 2022 s'ha tornat a passar .



Hàbits relacionats amb la salut
4t d'ESO 2021-2022

MOLLET DEL VALLÈS



L'enquesta explora la percepció de l'estat de salut, els hàbits d'alimentació, la sexualitat, l'estat d'ànim i les relacions socials i interpersonals. Així mateix ens permet conèixer aspectes relacionats amb el lleure, el consum de tabac, d'alcohol i d'altres substàncies i dades relatives a accidents i mobilitat.

Els resultats de l'any 2022 en comparativa amb la resta de ciutats de la província ens donen uns indicadors de quins hàbits de salut cal potenciar i millorar a Mollet i quins hàbits de salut tenen bons resultats.



Resultats de Mollet a Millorar en comparativa amb la província

- Trastorns de la conducta alimentària
- Benestar emocional
- Ús de la bicicleta
- Esmorzar a casa
- Consum de fruita i verdura
- Ús de de pantalles
- Mètodes anticonceptius
- Bullying

Hàbits de salut que Mollet està millor respecte a altres ciutats de la província

- Ús del Cinturó del cotxe
- Ús del casc amb de bicicleta
- Activitat física
- Hora d'arribada a casa per les nits
- Consums tòxics: Alcohol, tabac, cànnabis
- Ús del preservatiu
- Embarassos no desitjats
- Més denúncies de maltractaments

ENTORN URBÀ I AMBIENTAL

Els espais verds



Mollet del Vallès té més de 80 hectàrees de zones verdes urbanes, entre parcs, jardins i places repartides per tota la ciutat. Com a característica important cal dir que les zones verdes s'han incrementat molt les darreres dècades i pràcticament tots els espais verds s'han construït a partir dels anys 90, seguint ja criteris de sostenibilitat i eficiència en el manteniment.

La ciutat ha passat de pràcticament no comptar amb verd urbà (3,7 m² de zona verda per habitant l'any 1989), a superar amb escreix la dotació mitjana de la major part de ciutats similars de Catalunya (16m²/habitant de 2015). Actualment, el 100% de la població viu a menys de 300 metres d'una zona verda.

Gallecs, oasi de tranquil·litat

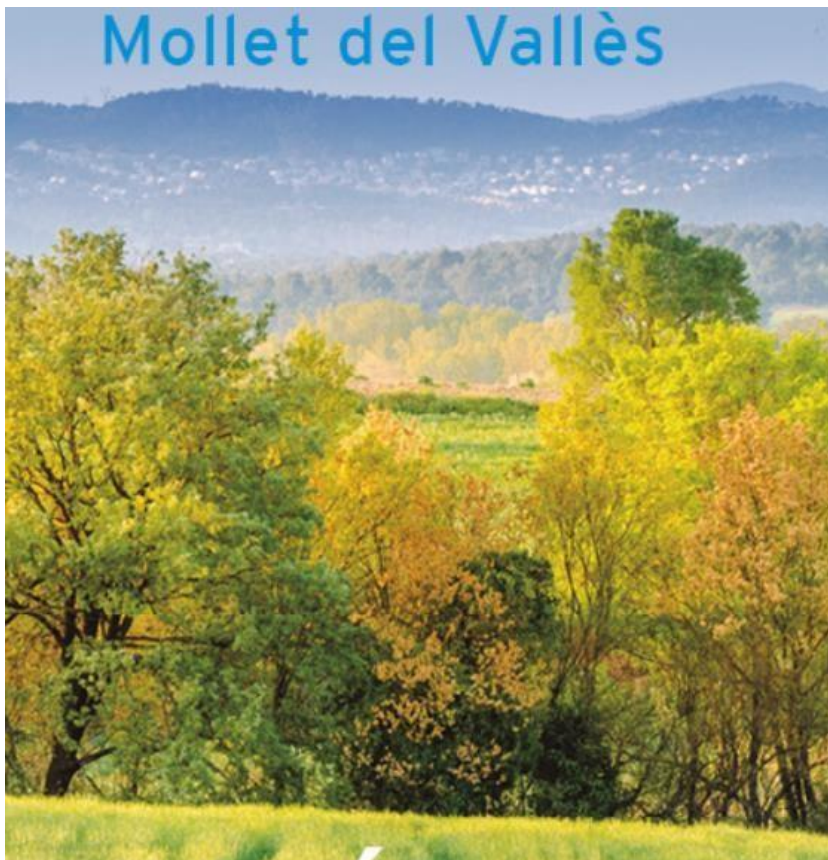


Mollet del Vallès gaudeix avui en dia d'un arbrat viari singular, ben format, ben desenvolupat i biodivers, amb més de 130 espècies d'arbres diferents que s'adapten bé a les condicions de carrers, places i jardins de la nostra ciutat.

Gallecs és un parèntesi de 733,52 hectàrees enmig d'una zona totalment urbana. La major part del territori i el nucli de l'antic poble de Gallecs pertanyen al terme municipal de Mollet (448 ha).

La preservació de la natura i l'agricultura tradicional s'uneixen a la pràctica del lleure i la realització d'activitats d'educació ambiental. Hi trobem diferents itineraris senyalitzats per fer a peu o en bicicleta i també la fauna autòctona, sobretot els ocells que hi passen durant les migracions.

L'octubre de 2009, s'inclou al Pla d'espais d'interès natural (PEIN), que estableix els espais naturals protegits a Catalunya. Actualment, des del Consorci de Gallecs i l'Associació de Pagesos es promou l'agricultura ecològica i la recuperació de varietats tradicionals de cereals com l'espelta o la xeixa, i lleguminoses com la mongeta del ganxet o el cigró menut.



Cuidar de l'entorn ambiental

En efecte la fauna i la flora de la ciutat proporcionen grans beneficis als seus habitants i és el deure de tots cuidar-los i protegir-los ja que es troben en un medi on sovint les condicions no són les més idònies per la seva supervivència i estan sotmesos a una forta pressió i impactes, derivats sovint de la pròpia dinàmica urbana i de vegades de les males pràctiques d'alguns ciutadans.

Cada vegada hi ha més evidències que el contacte diari amb la natura i la facilitat d'accés al medi natural, té una relació directa amb la salut i el benestar dels ciutadans.

Aires controlats

Mollet del Vallès forma part de la Zona de Qualitat de l'Aire 2 (ZQ2) Vallès - Baix Llobregat. Aquestes són àrees amb característiques semblants pel que fa a la qualitat de l'aire; consideren l'orografia, la climatologia, la densitat de població, el volum d'emissions industrials i de transport.



Des del 2006 també forma part de la Zona de Protecció Especial (ZPE) per l'ambient atmosfèric per PM10 (Partícules en Suspensió d'un diàmetre inferior a 10 micres) (Decret 226/2006, de 23 de maig) i des del 2012 de la ZPE per l'ambient atmosfèric per NO2 (diòxid de nitrogen) (Acord de Govern 82/2012, de 31 de juliol), degut a que són àrees on històricament s'han superat els valors límit admissibles de qualitat de l'aire.

Xarxa de Vigilància i Previsió de la Contaminació Atmosfèrica (XVPCA):

Des del 2007 Mollet del Vallès disposa d'una estació de la Xarxa de Vigilància i Previsió de la Contaminació Atmosfèrica (XVPCA) de la Generalitat de Catalunya, situada a la zona de la Pista d'Atletisme de la Pedra Salvadora, a partir de la qual es recullen dades sobre els nivells d'immissió dels principals contaminants i la seva evolució.

Dades i resultats
Evolució de la mitjana anual de Diòxid de Nitrogen (NO₂)
a Mollet del Vallès (període 2007-2021)

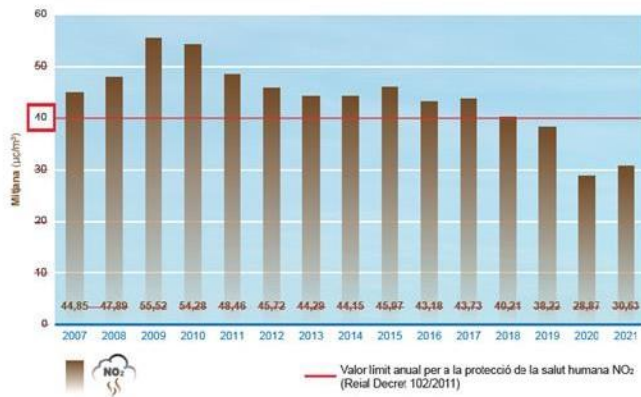


Figura 2: Evolució de la mitjana anual de NO₂ a l'estació de la XVPCA de Mollet del Vallès pel període 2007-2021.
font: elaboració pròpia a partir de les dades de NO₂ obtingudes a l'estació de la XVPCA de Mollet del Vallès.

5

Concretament des del 2007 i fins a principis del 2011 s'han recopilat dades de diòxid de sofre (SO₂), monòxid de nitrogen (NO), diòxid de nitrogen (NO₂), ozó (O₃), monòxid de carboni (CO) i PM₁₀ (manual). A partir de febrer de 2011 i fins el moment actual s'han obtingut dades de monòxid de carboni, diòxid de carboni i òxids de nitrogen (NO_x) de forma automàtica (en continu) i de PM₁₀ (en manual).

És una estació suburbana, que és com es defineixen les estacions que es troben a cavall entre les urbanes i les rurals i solen estar en zones urbanitzades però poc actives o al límit de la zona urbanitzada. Així mateix extracta d'una estació de trànsit que són aquelles estacions que tenen un impacte directe d'una o diverses vies principals de trànsit i solen ser estacions ubicades a prop de vies de trànsit importants. El grau d'avaluació d'aquesta estació és fix (F) ja que compleix tots els criteris de qualitat i es considera per a l'avaluació de la qualitat de l'aire quantitativament.

Dades i resultats
Evolució de la mitjana mensual de Diòxid de Nitrogen (NO₂)
a Mollet del Vallès (any 2021)

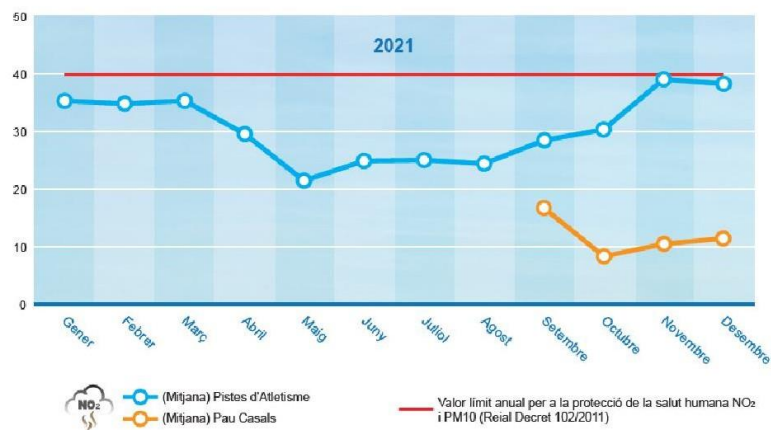


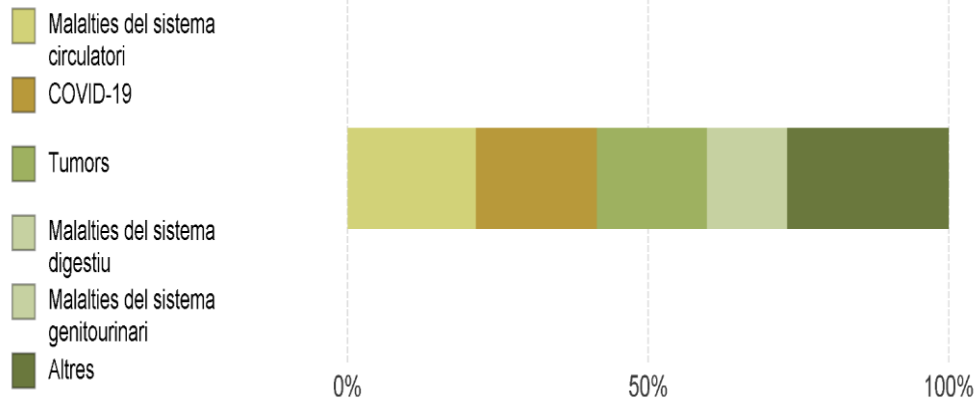
Figura 3. Evolució de la mitjana mensual de NO₂ a l'estació de la XVPCA i al sensor de qualitat de l'aire de Pau Casals de Mollet del Vallès durant el 2021.
Font: elaboració pròpia a partir de les dades de NO₂ obtingudes a l'estació de la XVPCA i al sensor de qualitat de l'aire de Pau Casals de Mollet del Vallès.

Sensor de qualitat de l'aire de la plaça Pau Casals

Així mateix a principis de setembre de 2021 es va col·locar un sensor de qualitat de l'aire a la plaça Pau Casals. L'objectiu és monitoritzar la qualitat de l'aire en aquest punt així com comparar les dades obtingudes amb les de l'estació de la XVPCA. Aquest sensor de qualitat de l'aire és automàtic, obtenint en continu dades de diòxid de nitrogen, ozó, partícules PM₁, partícules PM_{2,5} i partícules PM₁₀ entre d'altres.

MORTALITAT MORBIDITAT

Mortalitat



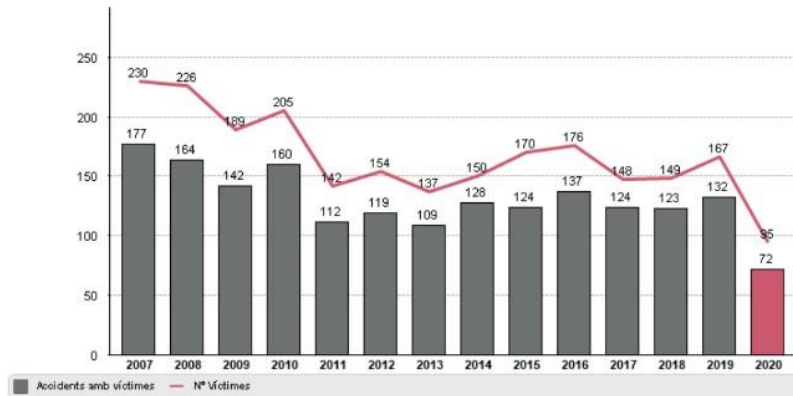
- La taxa general de mortalitat experimenta un creixement sostingut des del període 2009-10 a causa de l'envelliment de la població, fet que es confirma amb la taxa estandarditzada de mortalitat, que corregeix l'efecte de l'envelliment i evidencia una tendència descendent i continuada de la mortalitat des del període 2003-04.
- L'any **2020** es van produir **529 defuncions** a Mollet del Vallès (el **47,1%** eren **dones** i el **52,9%** eren **homes**). Aquesta xifra suposa una **variació del 57,9%** respecte a l'any 2019. La taxa bruta de mortalitat l'any 2020 va ser de 10,22 defuncions per cada 1.000 habitants (**9,52 en dones** i **10,94 en homes**).
- El **2020** les **principals causes de mortalitat** (segons els 20 grans grups de la CIM-10) van ser: **COVID-19** (127 defuncions), **tumors** (100 defuncions), **malalties del sistema circulatori** (97 defuncions), **malalties del sistema respiratori** (39 defuncions) i **malalties del sistema digestiu** (30 defuncions). En conjunt, les defuncions per aquestes causes representen el 74,3% del total de morts.
- L'any **2020** es van produir a Mollet del Vallès **50 defuncions evitables**

Morbiditat atesa (hospitalària i mental ambulatòria)



- L'any 2020 el 10,1% de la població (347.094 persones) va utilitzar algun recurs hospitalari (principalment l'hospital d'aguts).
- L'hospital d'aguts va ser el principal recurs utilitzat, amb una tendència d'increment d'utilització de l'hospital de dia. En hospitalització convencional els principals motius d'assistència del 2020 (segons diagnòstics de la CIM-10-MC) van ser malalties de l'aparell respiratori . En hospitalització de dia (cirurgia major ambulatòria) els principals motius d'assistència van ser malalties de l'ull i els annexos oculars i neoplàsies.
- Increment de la utilització dels recursos socio-sanitaris on el principal motiu d'assistència l'any 2020 van ser les infeccions víriques en homes i la fractura de coll de fèmur en dones.
- Els principals motius d'assistència en els centres de salut mental d'adults van ser els trastorns adaptatiu mixt i el distímic i en els de salut mental infantil i juvenil el trastorn de falta d'atenció amb hiperactivitat.

Figura 74. Evolució dels accidents amb víctimes i del número de víctimes ocorreguts al municipi



Font: Registre SIDAT del Servei Català de Trànsit. Elaboració pròpia.
L'any 2020, atès la pandèmia i el confinament, es va produir una limitació de la mobilitat amb una reducció de la sinistralitat per accidents de trànsit.



Accidents de trànsit

- La Policia Municipal ha estat reconeguda i guardonada dues vegades, als I Premis Ciutat Zero i als II Premis Ciutat Zero (els anys 2019, 2020 i 2021) per haver enregistrat zero víctimes mortals en accidents de trànsit al nucli urbà durant els anys 2017 i 2018. De fet, a Mollet no hi ha hagut cap víctima mortal a les vies del seu nucli urbà des de 2007.
- El guardó també reconeix Mollet i la Policia Municipal per la seva “gran tasca” en la prevenció de sinistres viaris a través de l’educació per a la mobilitat segura i sostenible, i per a la resta de mesures:
 - Campanyes anuals d’alcoholèmia i drogues
 - Sessions i jornades de sensibilització per la mobilitat segura
 - Campanya Tu sumes o restes?
 - Activitat educativa Canvi de Marxa
 - Sistema de vigilància de la ciutat
 - Participació a la Festa de l’Esport al Carrer i a la Fira del Motor
 - Visites guiades a la comissaria de la Policia Municipal

Covid-19

L'impacte de la pandèmia al 2020 va ser molt important no solament des d'un punt de vista social i econòmic sinó de manera especial en la salut. Així, a Catalunya la pandèmia va ocasionar: 408.796 casos confirmats, 27.625 ingressos hospitalaris i 17.422 defuncions, aquestes principalment en residències i gent d'edat avançada.

Cal tenir present que, durant els primers mesos de pandèmia, hi va haver molta infradetecció de casos per la limitació de proves.

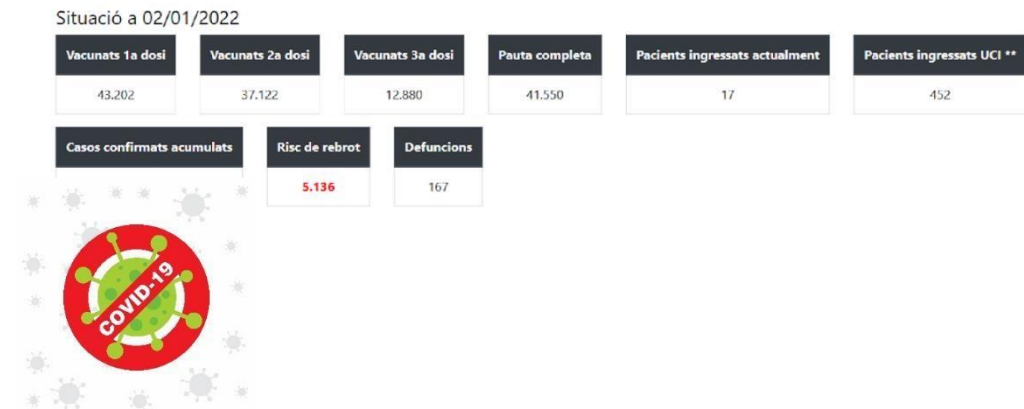
Des de l'inici fins la setmana 40 (Oct-2021) la pandèmia va afectar a un 12,7% de la població del territori, amb una major afectació en les dones (el 13,3%) respecte els homes (el 12,2%).

Salut/Dades COVID INICI SETMANAL DIARI COMARQUES MUNICIPIS MAPES AP UCI TAR VACUNACIÓ EDATS NOVIETATS DOCUMENTACIÓ DESCAR Simptomàtics

Triar divisió: COMARQUES - Mollet del Vallès - Triar territori: Mollet del Vallès - Triar tipus de població: Població total -

Seguiment epidemiològic

Data	Casos confirmats per PCR/TA	IA7	IA14	Risc de rebrot	Rt	PCR Fets	TA Fets	% PCR/TA Positives	Mitjana edat	% Dones	Vacunats 1a dosi	Vacunats 2a dosi	Ingressats	Defuncions
24/12/2021 - 30/12/2021	885	1.694,23	2.507,85	5.136	2,03	1.750	1.884	29,07	38,47	52,20	416	323	12	1
17/12/2021 - 23/12/2021	425	813,62	1.162,03	2.197	1,87	1.895	1.638	13,39	35,23	53,41	638	342	6	0
10/12/2021 - 16/12/2021	182	348,42	507,31	1.197	2,36	1.479	841	9,59	37,24	51,65	397	433	5	2
01/03/2020 - 02/01/2022	8.647	16.553,72				85.830	31.799	8,22	39,78	51,69	43.202	37.122		167



SERVEIS PER FER SALUT

Infraestructura socio-sanitària

Centre d'Atenció Primària Can Pantiquet – Institut Català de la Salut	Centre d'Atenció Primària Plana Lledó – Institut Català de la Salut	Hospital de Mollet. Fundació Sanitària de Mollet	Hospital Socio-Sanitari. Fundació Sanitària de Mollet	CSMA i CAS. Centre de salut mental i addiccions
CSMIJ: Centre de Salut Mental Infantil i Juvenil	Atenció a la Salut Sexual i Reproductiva – ICS	SPOTT Vallès Oriental	Residència i centre de dia gent gran santa rosa	Residència i centre de dia per a gent gran Les Masies
Residència i centre de dia per a gent gran La Immaculada	Residència i centre de dia per a discapacitats La Vinyota	Llar residència per a personers amb discapacitat	Centre especial de treball Taller Alborada	Centre ocupacional El Bosc
CDIAP: Centre de desenvolupament infantil i atenció precoç	Centre obert	Servei punt de trobada familiar	SAI LGTBI	SIAD- Servei d'informació i assessorament a les dones
		OFIM :Oficina d'informació i assessorament a persones immigrades	Servei d'atenció psicològica Sentim-nos Bé	

Infraestructura esportiva, cultural i d'oci

Centres Cívics i Culturals:

- Centre Cívic Can Borrell
- Centre Cívic Can Pantiquet
- Centre Cívic Lourdes
- Centre Cívic L'Éra
- Centre Cultural La Marineta
- CIRJ Joana Barcala
- Biblioteca Can Mulà
- Centre de Serveis Can Lledó
- El Casal
- Espai Sant Jordi
- El Mercat Vell
- Museu Abelló
- Sala Fiveller
- Teatre Municipal Can Gomà
- Ateneu gran
- Centre de serveis El Lledoner
- Espai Sant Jordi

Equipaments esportius:

- Camp Municipal de Futbol Germans Gonzalvo
- Camp Municipal de Futbol Juan Bocanegra
- Camp Municipal de Futbol Zona Sud
- Centre Municipal d'Esport i Salut Ca n'Arimon
- Circuit d'esports urbans Street Park
- Instal·lacions Olímpiques de Tir
- Pavelló Municipal d'Esports Riera Seca
- Pavelló Municipal d'Esports Plana Lledó
- Pista Municipal d'Atletisme La Pedra Salvadora
- Pista municipal poliesportiva de la plaça de la República
- Pista municipal poliesportiva del parc de Lluís Companys
- Pistes municipals de petanca
- Zona d'escalada de blocs
- Club muntanyenc
- Club d'escacs
- Colles morats i torrats

Infraestructura educativa

Escoles bressol públiques

- Escola Bressol Municipal Els Pinetons
- Escola Bressol Municipal La Filadora
- Escola Bressol Municipal La Xarranca

Escoles bressol privades

- Escola Bressol El Petit Moll de Can Pacià
- Escola Bressol Gegants
- Escola Bressol Guirigall
- Escola Bressol Quitxalla
- Escola Bressol Sol i Lluna

Escoles Públiques d'educació infantil i primària

- Escola Cal Músic
- Escola Can Besora
- Escola Col·legis Nous
- Escola del Bosc
- Escola Federico García Lorca
- Escola Joan Abelló
- Escola Joan Salvat Papasseit
- Escola Montseny
- Escola Sant Jordi
- Escola Sant Vicenç

Escoles privades concertades

- Agrupació Escolar Anselm Clavé
- Centre d'Estudis Mollet
- Col·legi Lestonnac
- Escola Sant Gervasi

Instituts d'ensenyament secundari

- Institut Aiguaviva
- Institut Gallecs
- Institut Mollet
- Institut Vicenç Plantada

Escola d'educació especial

Escola Municipal d'Educació Especial Can Vila

Centre de formació de persones adultes

- Centre de Formació d'Adults de Mollet

Escola Municipal de Música i Dansa

Escoles privades de música

- Escola de Música Pilar Torrico
- Escola de Música Ricomà

Escola Oficial d'Idiomes (EOI)

PROMOCIÓ DE SALUT PROGRAMA DE SALUT COMUNITÀRIA



PLANS, PROGRAMES I PROJECTES DE SALUT

La Salut Pública

La salut pública compren el conjunt d'activitats organitzades en la comunitat que estan dirigides a la promoció i la restauració de la salut dels individus, dels grups i de la col·lectivitat. Es tracta dels esforços organitzats d'una comunitat per incrementar i defensar la salut dels seus habitants i per restaurar-la quan s'hagi perdut. La salut pública té com a objectius principals: millorar la salut, allargar i millorar la qualitat de vida de la població a partir de la protecció i la promoció de la salut i prevenir la malaltia.

L'ajuntament realitza activitats de promoció de la salut per educar els hàbits saludables i els estils de vida. També vigila, dins les seves competència, la protecció de la salut en termes de seguretat alimentària, la sanitat ambiental i els animals domèstics.

La Protecció de la Salut Pública
La Promoció de la Salut Pública

Protecció de la Salut: son totes aquelles actuacions que duem a terme des de la nostra unitat destinades a preservar la salut de la població davant els agent físics, químics i biològics presents en el medi.

Des de Protecció de la salut es treballa:

- **L'educació sanitària en l'àmbit de les competències locals**
- **La gestió del risc per a la salut derivat de la contaminació del medi**
- **La prevenció de la legionel·losis**
- **La gestió del risc per a la salut pel que fa a les aigües de consum públic**
- **La gestió del risc per a la salut als equipaments públics i als llocs habitats, incloses les piscines**
- **La gestió del risc per a la salut en les activitats de tatuatge, micra pigmentació i pírcing**
- **La gestió del risc per a la salut derivat dels animals domèstics i de les plagues**
- **La gestió del risc per a la salut derivat dels productes alimentaris**



L'educació sanitària en l'àmbit de les competències locals:



Es fan tallers oberts a la ciutadania relacionats amb el control de plagues que poden tenir impacte en la salut de la població, amb especial atenció al control de la proliferació dels mosquits i de les plagues emergents.

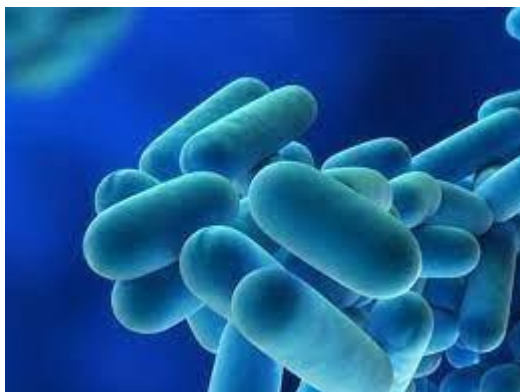
També es dona informació, formació i assessorament en matèria de seguretat alimentària, aquesta ja adreçada al sector minorista d'alimentació i la restauració del nostre municipi. Hi ha una col·laboració estreta amb els operadors de parades del Mercat municipal per tal de mantenir els alts estàndards de qualitat i seguretat alimentària aconseguits.

La gestió del risc per a la salut derivat de la contaminació del medi:



Es du a terme la vigilància i control sanitari dels riscos per la salut presents en l'aire que respirem, especialment els contaminants ambientals derivats del trànsit de vehicles, amb col·laboració amb l'àrea de Qualitat ambiental de l'Ajuntament i l'administració autonòmica.

Es treballa en coordinació amb la Secció d'Activitats municipal en la vigilància i control de l'impacte ambiental i en salut de les activitats industrials i empresarials del nostre municipi.



Prevenió de la legionel·losis

La legionel·la és un bacteri ambiental, ja que el seu nínxol natural són les aigües superficials, com llacs, rius, etc. Des d'aquests reservoris naturals pot passar a colonitzar els sistemes de subministrament de les ciutats, per mitjà de la xarxa de distribució d'aigua, i s'incorpora a altres sistemes d'aigua sanitària o instal·lacions que requereixen aigua per al seu funcionament, com les torres de refrigeració. Per prevenir la legionel·losi, les instal·lacions amb risc de dispersió de legionel·la han de complir amb els requisits higienicosanitaris establerts en el marc legal.

Es vetlla per l'acompliment de la normativa de prevenció i control de la legionel·losi, tant en instal·lacions de titularitat municipal com en les privades. Disposem del cens de les torres de refrigeració i condensadors evaporatius del nostre municipi. Es fa el seguiment dels programes d'autocontrol de la legionel·losi en instal·lacions municipals com ara: les fonts ornamentals, el sistema de neteja viària, els circuits de regs per aspersió, vasos de piscines climatitzades i els circuits d'aigua sanitària dels equipaments i edificis municipals, i altres circuits que puguin emetre aerosols.

En cas de que s'esdevingui la declaració d'un brot comunitari de legionel·losi, es col·labora en la investigació amb el Servei de vigilància epidemiològica i amb l'Agència de Salut Pública de Catalunya, ja sigui en la detecció de les possibles fonts de contaminació, com en l'estudi d'aquelles mesures preventives i correctores que cal aplicar.



La gestió del risc per a la salut pel que fa a les aigües de consum públic:

La presència de determinats agents biològics, fisicoquímics o radioactius en les aigües de consum humà pot tenir efectes perjudicials per a la salut de la població. És necessari dur a terme la vigilància d'aquests agents per tal d'evitar brots i malalties de transmissió hídrica i d'altres problemes de salut en les persones.



- Es controla el compliment dels gestors de la xarxa, supervisant els plans d'autocontrol. Es controla l'aigua de la xarxa pública perquè sigui apta per al consum. Fem la vigilància i el control sanitari de l'aigua de boca segons els criteris de qualitat que estableix la normativa vigent.
- Si s'esdevingués el cas, es participa en la investigació de brots de gastroenteritis d'origen hídric.
- Es fa el control qualitat de l'aigua a l'aixeta del consumidor en campanyes anuals de presa de mostra i analítiques i publiquem els resultats de l'estudi.
- Es participa en el SINAC.

La gestió del risc per a la salut als equipaments públics i als llocs habitats, incloses les piscines:



Les piscines d'ús públic són instal·lacions utilitzades habitualment per un gran nombre de persones, i normalment amb una gran afluència d'infants.

Unes condicions sanitàries deficientes en el tractament de l'aigua dels vasos i en les instal·lacions de la piscina (vestidors, dutxes, etc.) poden produir problemes de salut per perills microbiològics, químics o de seguretat. Per prevenir-los, aquestes instal·lacions han de complir amb els requisits higienicosanitaris establerts en el marc legal vigent.

- Es vigila l'estat sanitari i els plans d'autocontrol de les piscines públiques, poliesportius i sorral·ls de joc infantil, entre d'altres equipaments.
- S'atorga l'autorització sanitària de les piscines públiques.
- Es realitzen inspeccions sanitàries i informes de salubritat en equipaments i llocs habitats.

La gestió del risc per a la salut en les activitats de tatuatge, micropigmentació i pírcing:

Les pràctiques estètiques de decoració del cos humà impliquen el trencament de la barrera de protecció natural de la pell i les mucoses. Això pot comportar un risc per a la salut de les persones si no es realitzen en condicions de seguretat i higiene adequades. Els principals riscos associats a aquestes pràctiques són les malalties de transmissió mucocutània, les malalties de transmissió hemàtica, les al·lèrgies i els trastorns anatòmics.

Els centres i establiments on es realitzen aquestes pràctiques han de complir amb els requisits higienicosanitaris establerts en el marc legal vigent a Catalunya. L'administració local és la competent per dur a terme el control d'aquests centres i establiments i donar autorització sanitària de funcionament.



La gestió del risc per a la salut derivat dels animals domèstics, de les plagues i el control de les colònies de gats urbanes:

Es gestiona el programa municipal de tinença responsable d'animals de companyia i vetllem perquè s'acompleixin les condicions higièniques òptimes per a l'allotjament, la netedat i l'absència de risc sanitari dels animals, així com la inexistència de molèsties als veïns.

Mantenim actualitzat el registre censal animals de companyia. Atorguem la llicència per la tinença d'animals potencialment perillosos.

Es recullen els animals de companyia abandonats i inspeccionem les denúncies per maltractament d'animals i les de molèsties produïdes per maltractament.

Es fa el control integral de plagues urbanes en els espais públics i oferim assessorament sobre el control de plagues en altres espais. L'Ajuntament col·labora amb l'entitat Red Solidària Pro Animal per gestionar l'ètica de les colònies de gats mitjançant la implementació del mètode CERR (Captura, Esterilització, Registre i Retorn).



La gestió del risc per a la salut derivat dels productes alimentaris:



En les activitats del comerç minorista, del servei i la venda directa d'aliments preparats als consumidors, com a activitat principal o complementària d'un establiment, amb repartiment a domicili o sense, de la producció d'àmbit local i del transport urbà.

Realitzem el control sanitari dels establiments de restauració i de venda d'aliments i begudes. Ho fem amb campanyes d'inspecció de les condicions higienicosanitàries dels establiments de venda minorista d'aliments (carnisseries, peixateries, forns de pa, pastisseries, etc.) i dels establiments de restauració i serveis de menjars preparats.

- També s'inspeccionen els establiments alimentaris en cas de denúncia d'irregularitats que puguin afectar la salut pública.
- S'assessora i s'informa sobre la normativa higienicosanitària relativa als productes, processos i establiments alimentaris, tant als titulars dels establiments de la ciutat com a particulars.
- S'assessora en la implantació d'autocontrols en establiments alimentaris, rebem la Declaració de registre sanitari dels establiments minoristes d'alimentació i restauració i atorguem un número de registre.



Promoció de la Salut: La Promoció de la salut és el procés mitjançant el qual les persones i les comunitats estan en condicions d'exercir un major control sobre els determinants de la salut (L'estil de vida i l'entorn saludable). La promoció de la salut és el procés de capacitació de les persones per augmentar el seu control sobre la pròpia salut i millorar-la. La Salut Comunitària, és un pas endavant que planteja la responsabilitat i la participació de la comunitat en la planificació, la gestió i el control de les accions que porten a un bon estat de salut.



Des de Promoció de la salut es treballa a partir del programa de Salut Comunitària que té els següents subprogrames:

- **Programa de salut escolar**
- **Programa de salut comunitària per a Joves**
- **Programa de salut comunitària per a adults i gent gran**
- **Programes i projectes transversals per a totes les edats**

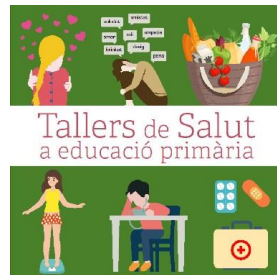


Programa de salut escolar

De forma coordinada amb els Centres d'Atenció Primària (CAP) es fa seguiment de les accions de salut escolar que es fan als centres educatius des del CAP, tals com vacunació escolar, revisions dentals.

Des de Promoció de Salut es fan també exposicions sobre temes odontològics, el programa *Dents Sanes i Fortes*.

- *Tallers de salut als centres educatius per primària* : Des del 2006 s'ofereixen als centres educatius tallers de promoció de salut i prevenció d'addiccions i trastorns. Els tallers estan dividits en 5 blocs:
 - Salut i benestar emocional
 - Prevenció d'addiccions i consums problemàtics
 - Alimentació
 - Noves tecnologies
 - Autoprotecció (Primers auxilis i RCP)
- *Xerrades i tallers per a famílies*: conjuntament amb l'Institut Municipal d'Educació(IME), consisteix en oferir als centres educatius xerrades educatives i de salut per a les famílies.



Centre
SPOTT



Atenció als menors amb ús problemàtic
No addicció a drogues i a les pantalles
i a les seves famílies

T'ESCOLTAM

T'INFORMEM

T'AJUDEM

T'INFORMEM



Centre d'Atenció als Menors
Vallès Oriental

#08002000

Centre de Promoció i Informació
al Programa de Prevenció i
Assistència als Menors
i a les seves famílies
C/ de l'Indústria, 100-101-102

SPOTT Vallès Oriental
C/ de l'Indústria, 100-101-102
08100 Mollet del Vallès
T: 93 56 10 000
www.spottvallesoriental.cat



Programa de salut comunitària per a Joves

- *Pla Local de consums problemàtics i addiccions:* El Pla que es va renovant cada 4 a anys, té per objectiu, treballar de forma conjunta des dels serveis d'educació, salut, policia local, mossos, joventut i serveis socials de Mollet per promocionar la salut, prevenir consums i detectar possibles consums problemàtics per tal de donar-los el tractament que necessiten als nois i noies i assessorar a les famílies.
- *Spott Vallès Oriental :* Espai d'atenció als menors amb ús problemàtic i/o addicció al consum de drogues i a les pantalles i també a les seves famílies. Aquest espai està ubicat a Can Lledó i dona servei a Mollet i a tot el Vallès Oriental
- *Tallers de salut als centres educatius per secundària :* Des del 2006 s'ofereixen als centres educatius tallers de promoció de salut i prevenció d'addiccions i trastorns. Els tallers estan dividits en 4 blocs:
 - Salut i benestar emocional
 - Prevenció d'addiccions i consums problemàtics
 - Alimentació
 - Noves tecnologies

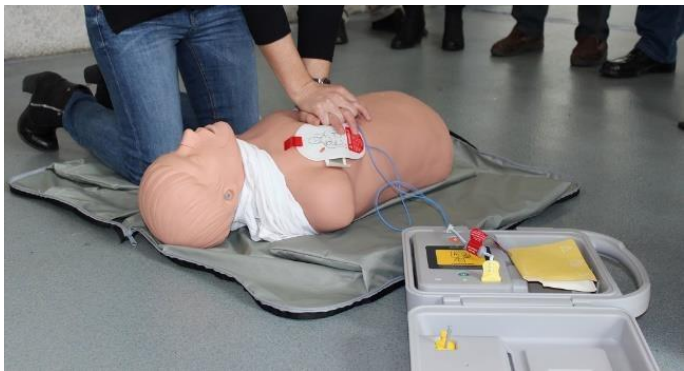


Programa de salut comunitària per a adults i gent gran

- *Parlem de Salut:* Xerrades i conferències sobre temes de salut.
- *Cuidem-nos:* Programa que treballa per millorar el benestar emocional a partir de tallers i cursos de gestions de les emocions i de millora del benestar emocional.

Programes i projectes transversals per a totes les edats

- *Projecte de prescripció esportiva* (Promoció de Salut, CAP i Esports): Programa que té per objectiu, prescriure activitat esportiva en algunes malalties, sobrepès, etc...), El metge o metgessa del CAP li prescriu activitat esportiva i es deriva a la tècnica d'esports de l'Ajuntament li explica les diferents activitats esportives i rutes saludables que s'ofereixen des de l'Ajuntament.
- *Celebració dels dies mundials:* Cada any es commemoren els següents dies mundials: Càncer, Salut mental, Fibromiàlgia i fatiga crònica, dia mundial sense tabac i la setmana sense alcohol).
- *Taula de Salut Mental Vallesana.* (Xarxa de tots els serveis educatius, de salut i serveis socials del Vallès Oriental) La taula de Salut mental té per objectiu coordinar les accions en salut Mental que es fan al territori i programar activitats i projectes pel dia Mundial de la Salut Mental.



- *Programa Mollet Cardioprotegit*: Mollet té un total del 35 Desfibril·ladors instal·lats, alguns interiors en equipaments, altres exteriors i altres mòbils (20 en la ciutat i 15 en farmàcies). L'objectiu es que qualsevol ciutadà els pugui utilitzar si es troba en alguna situació que ho requereix. Per això es porta a terme cada any 4 tallers de formació sobre Reanimació Cardiopulmonar (RCP) i ús de Desfibril·ladors (DEA) a la ciutadania i a tècnics municipals.
- *Pla Integral d'Alimentació i Salut: Menja Bé a Mollet*: El Programa menja Bé a Mollet és un programa que forma part del Pla Integral d'Alimentació i Salut i que recull totes les accions que es fan a Mollet de forma conjunta entre Salut, Gallecs, Educació, Equipaments i Mercat Municipal en matèria d'alimentació saludable i de proximitat. Aquest programa inclou accions a escoles, restaurants de la ciutat, mercat municipal i equipaments municipals, tals com xerrades i tallers d'alimentació, inclusió als menús dels restaurants de la ciutat aliments saludables, ecològics i de temporada i altres accions que tenen a veure amb l'alimentació saludable i de proximitat.
- *Entorn Sense Fum*: Aquest programa, elaborat conjuntament amb l'Agència de Salut Pública de Catalunya, pretén prevenir l'inici del consum de tabac en joves i /o retardar el seu inici, a partir de retolar espais sense fum a espais educatius, de salut, d'esports, equipaments municipals. Es complementa també amb altres accions , com xerrades, tallers, etc...



- *POCS (Programa de prevenció de la onada de calor)* Conjuntament amb els CAP de la ciutat, educació , esports i gent gran, es treballa per minimitzar els efectes de la calor a l'estiu donant alguns consells a la població més vulnerable: nadons, gent gran, casal d'estiu.
- *Escoles Bressols*, residències i atenció domiciliària de gent gran, casals d'estiu, casals esportius.
- *Campanyes de donació de sang*, de forma coordinada amb el Banc de Sang i l'Associació de Donants de Sang del Vallès Oriental, realitzem de forma mensual una campanya de donació de sang i una campanya de donació de plasma, els instituts participen de forma activa d'aquestes campanyes, ajudant a dissenyar cartells i donant sang.



- *Programa de Benestar Emocional: “Sentim-nos Bé”*

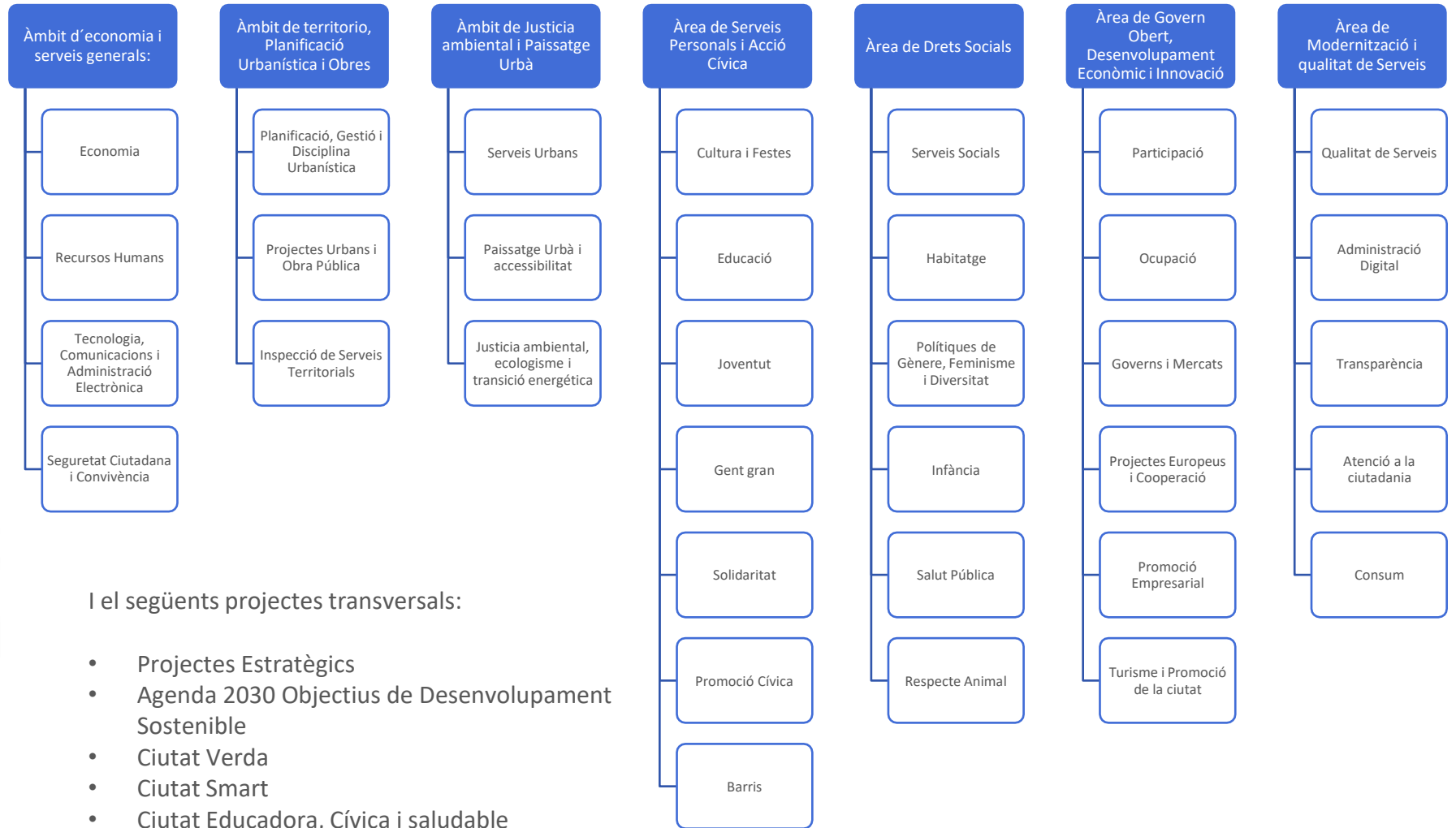
Objectius:

- Promoure actuacions de promoció de salut mental i actuacions preventives i comunitàries que tinguin un impacte positiu en el benestar emocional i relacional d’infants i adolescents i les seves famílies.*
- Detectar i donar una resposta individual, grupal i/o comunitària a situacions de risc de malestar emocional en infants i adolescents i les seves famílies*

Aquest objectius es desenvoluparem a partir de les següents línies estratègiques:

1. Ampliar la programació de Tallers de Benestar Emocional que ja es feien als centres educatius
2. Realitzar una programació de Tallers de Benestar Emocional adreçats a famílies
3. Oferir atenció psicològica individual i grupal adreçada als infants, adolescents i joves i a les seves famílies.
4. Dissenyar accions informatives i formatives en format digital “Capsules formatives: Cuida’t Audiovisuals”.

ÀREES POLÍTIQUES DEL GOVERN LOCAL

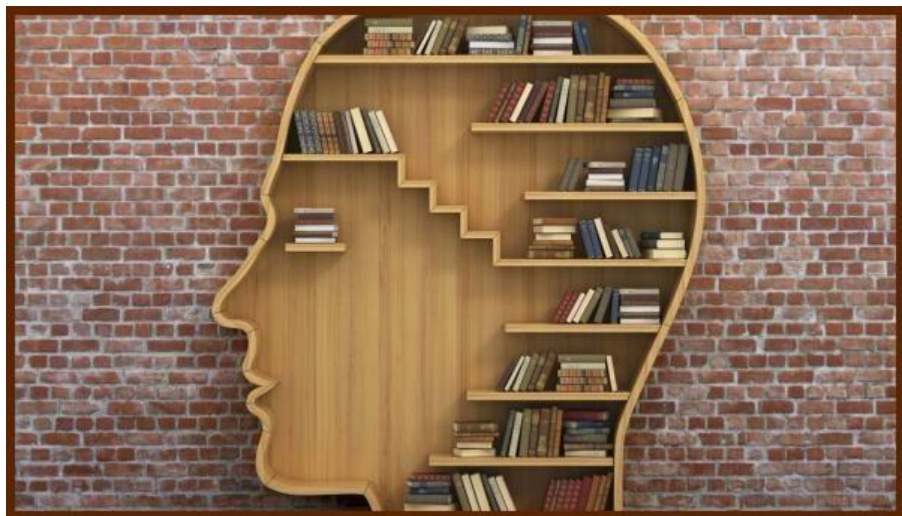


I el següents projectes transversals:

- Projectes Estratègics
- Agenda 2030 Objectius de Desenvolupament Sostenible
- Ciutat Verda
- Ciutat Smart
- Ciutat Educadora, Cívica i saludable

PLANS, PROGRAMES I PROJECTES MUNICIPALS I D'ALTRES SECTORS

Institut Municipal d'Educació(IME)



Dins del PEE i arrel de la pandèmia, hi ha dotacions que pertanyen al Pla de Millora d'Oportunitats Educatives (PMOE). L'origen d'aquest pla és pal·liar l'esclatxa social que la Pandèmia ha acabat de fer més gran. Per aquesta raó el pla s'estructura en diverses accions destinades a afavorir l'alumnat i les famílies més desafavorides d'aquests centres. El Pla va dirigit tant a centres públics, municipals o del departament, com concertats. Tant els centres educatius con els ens municipals reben dotacions finalistes per mesures concretes. En el cas de l'ajuntament podem destacar:

Tallers d'estudi assistit (TEA): activitats de suport a la tasca escolar fora de l'horari lectiu:

Els tallers tenen com a destinataris aquells infants d'educació primària (preferentment cicle mitjà i superior) i d'educació secundària que es troben en una situació socio-cultural més desfavorida, i tenen l'objectiu de reforçar aspectes transversals per a la consecució dels objectius i estudi, tot generant espais que ajudin a afavorir una actitud positiva vers l'aprenentatge.

Durant els tallers s'utilitzen metodologies participatives i vivencials per a assolir els objectius previstos (jocs cooperatius, itineraris de descoberta de l'entorn, projectes de grup, etc).



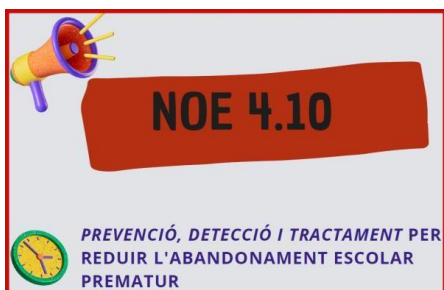
Oportunitats educatives més enllà de l'escola: Actuació per facilitar i promoure la participació de l'alumnat amb més vulnerabilitat educativa en activitats extraescolars i de lleure educatiu més enllà de l'horari lectiu, en període de vacances i durant l'estiu de 2022. A través del departament de Serveis Socials es contactarà amb les famílies dels infants i joves més vulnerables del municipi per tal de facilitar l'accés a activitats d'estiu, principalment casals d'estiu o campus esportius, de manera que puguin continuar en contacte amb la llengua catalana, invertint el temps en activitats que els oferiran experiències enriquidores a nivell acadèmic i personal, potenciant la convivència entre un grup d'iguals i l'activitat física.



Mentoria Socioeducativa: La mentoria socioeducativa és una acció emmarcada en el dret a l'educació i la igualtat d'oportunitats, i basada en la relació entre mentors i mentorats. El mentor, com agent experimentat, ofereix al mentorat acompanyament individualitzat, ajuda, orientació i protecció en el procés de desenvolupament acadèmic i personal, i esdevé un referent positiu establint una relació de confiança i suport emocional. Pretén contribuir a l'èxit educatiu i personal de l'alumnat, afavorir la integració social de l'alumnat i de les seves famílies i la millora de la cohesió social.



Servei d'Orientació d'Àmbit Comunitari(SOAC): Servei que pretén orientar i acompanyar a infants, joves i famílies (0-20 anys) en el procés de construcció de trajectòries personals d'èxit educatiu, professional i personal. Aquest servei d'orientació té caràcter universal però es presta especial atenció a l'alumnat més vulnerable, que estarà identificat per diferents serveis i actuacions, com ara Serveis Socials, comissió d'absentisme, etc.



Projecte Noves Oportunitats Educatives (NOE): Inclourà mecanismes per orientar i acompanyar de forma personalitzada la població jove de 16 a 24 anys i farà ús de la plataforma o l'entorn tecnològic per programar recursos i fer seguiment de les trajectòries dels joves en risc d'abandonament escolar prematur (AEP) alhora que es fomenta la millora de l'equitat educativa mitjançant una resposta focalitzada en els i les joves més vulnerables.

Formació adreçada a les famílies: Cicle de Xerrades pensades per potenciar la implicació de les famílies en l'educació dels fills i la participació en la vida escolar. Anualment des del PEE es programen una sèrie de xerrades adreçades a les famílies amb infants d'edats compreses entre els 0 i els 16 anys.



Dia de la Dansa: Activitat on es reuneixen els alumnes de 4t d'Educació Primària de tots els centres educatius de Mollet del Vallès per ballar en comú les diferents danses treballades durant el curs. Durant la diada cada centre fa una dansa, hi ha una exhibició del Ball de Gitanesi tot l'alumnat junt balla una dansa del món i una sardana.



Obertura de patis més enllà de l'horari escolar: Consisteix en obrir el pati de dues escoles del municipi (Escola Joan Salvat Papasseit i Escola Col·legis Nous) fora de l'horari lectiu, per oferir un espai on poder córrer, jugar a pilota, etc.; promocionant així estils de vida saludable i la pràctica d'activitat física. Es porta a terme durant el curs escolar i en períodes de vacances. Aquesta actuació es va haver d'anular arrel de la pandèmia, i s'ha reactivat l'1 de juny de 2022.

Jornades Interescolars: Realització de 4 jornades interescolars al llarg del curs escolar, adreçades a l'alumnat de 3r, 4t, 5è i 6è de primària. Es coordinen des d'esports. A destacar també com a línies d'intervenció la promoció d'estils de vida saludable i de la pràctica de l'activitat fisicoesportiva. Enguany s'ha fet la Cursa d'orientació, iniciació a l'atletisme i iniciació al tennis.

Pla Català de l'Esport a l'Escola (PCEE): També per potenciar els estils de vida saludable i fomentar la pràctica regular de l'activitat fisicoesportiva. Mitjançant l'esportes pretén promoure el benestar físic i emocional de l'alumnat alhora que es fomenten les habilitats socials i la bona gestió emocional. Prioritza també els alumnes més desfavorits i l'augment "del gènere femení" als diferents esports.



Activitats aire lliure i entorn de Gallecs:



1. *Visita els parcs i jardins de Mollet.* Actuació adreçada als alumnes de cicle mitjà de les escoles públiques i concertades del municipi. Consisteix en donar a conèixer els espais verds del municipi, així com la biodiversitat present en aquests, fomentant doncs activitats a l'aire lliure alhora que es sensibilitza de la riquesa del nostre patrimoni natural.

2. *Projecte Orenetes.* Es basa en mantenir actualitzat el cens de població de l'oreneta cuablanca, fent el seguiment dels nius a cada municipi a fi de promoure la conservació d'aquesta espècie així com els seus beneficis a l'hora del control de determinades plagues. Les escoles de Mollet participen en el projecte actualitzant anualment el cens d'orenetes. El projecte consisteix en la realització de xerrades teòriques a cada escola participant sobre les orenetes: on viuen, l'alimentació, la importància que tenen, etc. i d'un treball de camp amb els alumnes de les escoles a fi d'actualitzar aquest cens d'orenetes.

3. *Sortides de l'Oferta Pedagògica de Gallecs.* L'Ajuntament de Mollet juntament amb el Consorci de Gallecs ofereixen diverses activitats d'educació ambiental destinades a les escoles i instituts del municipi i focalitzades en l'entorn rural de Gallecs. L'objectiu és donar a conèixer aquest entorn així com la seva importància a nivell de biodiversitat, agricultura ecològica, riquesa paisatgística, etc. Les activitats de l'oferta pedagògica de Gallecs les realitzen diferents entitats ambientals.



Serveis Socials

- Protocol Mutilació Genital Femenina.
- Serveis d'Atenció Domiciliària.
- Suport a famílies vulnerables mitjançant prestacions socials.
- Pla Local Inclusió Social i Comunitària-PLACI. (s'integra el Pla local d'inclusió i el Pla Acció Comunitària).
- Projecte Mollet amb Energia.
- Projecte Innovació social en les cures.
- Projecte Criança Positiva.
- Projecte Migracions. Mollet Intercultural.
- Treball conjunt amb FESOCA per millorar l'accés a persones amb discapacitat auditiva i sensorial.



Servei d'Intermediació en Deutes de l'Habitatge

Coordinament amb Habitatge

- Es facilita i s'agilitza la tramitació dels ajuts públics en matèria d'habitatge i pobresa energètica.
- Servei d'Intermediació en Deutes de l'Habitatge per casos de desnonaments i oferiments de lloguer social en col·laboració amb l'Agència de l'Habitatge de Catalunya.
- Incentius per propietaris que vulguin oferir el seu pis a la Borsa d'habitatge. Noves Bases d'ajuts.
- Registre de sol·licitants d'habitatge de protecció oficial.
- Tramitació d'ajuts d'habitatge (prestacions d'especial urgència i de lloguer).

CONVENIS DE COL·LABORACIÓ AMB LES EMPRESES SUBMINISTRADORES

- Protocols específics amb AGBAR per fer front a la problemàtica de la pobresa energètica.
- Comptador d'emergència del subministrament d'aigua.

Projectes

- Valoracions per a l'informe de risc d'exclusió residencial.
- Ajuts econòmics d'urgència pel pagament de subministraments d'aigua, llum i gas.
- Ajuts per fer front al pagament de l'IBI.



Sede de la Oficina Local d'Habitatge de Mollet del Vallès. / EL PERIÓDICO

2 Se lee en minutos

Un artículo de El Periódico

Por qué confiar

El Ayuntamiento de **Mollet del Vallès** se ha convertido en el **primer municipio de Catalunya** en gestionar con el propietario de una **vivienda privada vacía** que éste se pueda destinar a alquiler social.



Per altre costat existeix una coordinació periòdica des de la Oficina Local d'habitatge i Serveis Socials amb l'Agència de l'Habitatge per aquests temes:

- Seguiment de les ocupacions il·legals i seguiment desnonaments proposats
- Propostes per a la mesa d'Emergència i coordinació d'adjudicacions dels habitatges buits
- Coordinació i seguiment lloguers.
- Coordinació amb OFIDEUTE
- Gestió i valoració dels diferents Ajuts de Lloguer.



PROGRAMA D'AUDITORIES ALS HABITATGES EN SITUACIÓ DE POBRESA ENERGÈTICA

- Auditories energètiques i diagnòstic social a la llar
- instal·lació d'elements de baix cost d'eficiència energètica
- Suport als tràmits per sol·licitar canvis tarifaris



TALLERS D'ESTALVI I EFICIÈNCIA ENERGÈTICA

Formació de les persones usuàries en hàbits de consum eficients.



Institut Municipal de Discapacitats:

Escola Municipal d'Educació Especial Can Vila

És una escola d'educació especial d'àmbit comarcal que atén a alumnes amb discapacitat intel·lectual i en alguns casos amb diferents patologies associades. En un dels departaments, també s'atén a alumnes amb trastorn mental i/o trastorn de conducta.

CDIAP (Centre de desenvolupament i atenció precoç)

Equip multidisciplinari que realitza un conjunt d'intervencions adreçades a la població infantil entre 0 a 6 anys, a la seva família i el seu entorn, amb la finalitat de donar resposta, el més aviat possible, a les dificultats de tipus transitori o permanent que puguin aparèixer en el desenvolupament durant aquest període.

Centre Especial de Treball Taller Alborada

Té com a finalitat oferir treball remunerat a les persones amb discapacitat intel·lectual així com la seva integració laboral. L'objectiu d'aquests centres és productiu, com el de qualsevol altra empresa, però la seva funció és social.

Centre Ocupacional del Bosc

El Centre Ocupacional del Bosc atén a persones adultes amb discapacitat intel·lectual que, per diferents motius, un cop acabat el període de formació escolar no poden incorporar-se en el sistema productiu d'un Centre especial de Treball.



Polítiques d'Igualtat, Feminisme i Diversitat sexual

- Creació del Servei SAI LGTBI
- Potenciació del SIAD amb d'incorporació de l'assistència psicologia fills i filles que han patit violència
- Taller Creant Igualtat als centres educatius
- Presentació del Protocol violència en espais d'oci i festiu
- Implantació Punts Liles en esdeveniments i festes
- III Pla d'Igualtat
- Programació de tallers al CIRD Barcala en Femení
- Celebració Dies Mundials del 28 de maig Dia de la Salut de la dona



Línia d'**atenció** a les **dones** en situació de **violència**



Servei **24** hores

Programes de Convivència i Diversitat

- Programa Servei d'Acollida persones migrants,
- Projecte Aula Dona amb dones migrants,
- Tramitació dels Reagrupaments familiars a persones migrants





Joventut

- Programa d'activitats multiesportives al Punt Jove de l'Era. Mou-te, jove!
- Taller de cuina saludable del Punt Jove de l'Era. Cuinetes
- Tallers de salut psicosocial, dins de la finestra jove de Can Borrell
- Taller d'educació menstrual. Vida cíclica
- Campanyes de salut als instituts. Portem la informació que ens fan arribar relacionada amb les Diades Internacionals de Salut.





Gent Gran

Ampliació dels dispositius de detecció i moviment: a les llars de persones grans que són usuaris i usuàries de teleassistències, amb l'objectiu d'augmentar la seguretat:

Detector de gas

Detector de Fum

Detector de monòxid de carboni

Detector de passivitat

Programa d'Arranjaments d'habitatges per a la gent Gran: promoure l'autonomia funcional i millorar la qualitat de vida al domicili de les persones grans, garantint les condicions de seguretat, higiene, habitabilitat i eficiència energètica mínimes, i afavorint l'accessibilitat i les condicions de vida de les persones grans dins la seva llar.





Programes anuals:

- *Programa de Poetes Grans* al 21 de novembre al Lledoner.
- *Programa Per Molts Anys.*
- *Blog Els nostres mestres. La memòria de la nostra ciutat:* Es un projecte intergeneracional que va començar l'octubre de 2012. Els nostres mestres és una iniciativa que té per objectiu la recuperació de la memòria històrica de la ciutat a través del testimoni oral de les persones grans, per això ho hem creat i el promovem des del Departament de gent gran. I a més ho fem amb joves de 4^a d'ESO, amb un altre objectiu fonamental que és apropar les generacions i ajudar a trencar estereotips i eliminar prejudicis d'una generació cap a l'altra.





Programes d'Envelliment Actiu: des de el 2003 es realitzat diverses activitats del programa d'envelliment actiu i saludable, per persones major de 55 anys. Es desenvolupa al Centre de Serveis El Lledoner, a l'Ateneu Gran i Espai Sant Jordi, i casals d'avis de la ciutat. Són cursos, tallers, activitats culturals i esportives.

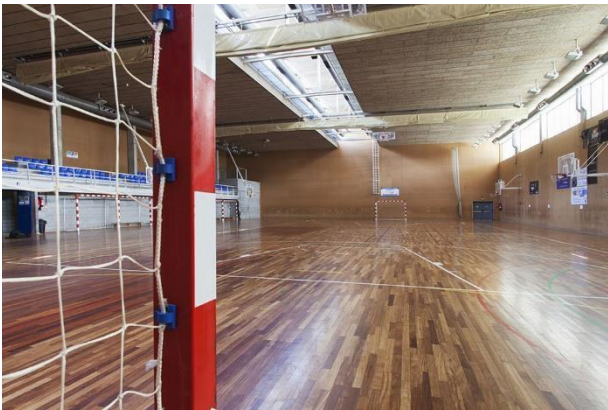
Caminem cap als cent: Cicle de caminades dreçades a la gent gran i forma part del programa esportiu de la Diputació de Barcelona. Una cinquantena de municipis, entre els quals Mollet, hi participen habitualment.



Aparells esportius a l'aire lliure: A més de les activitats dirigides que es fan als equipaments, hi ha diferents elements i aparells esportius distribuïts per la ciutat per fer esport a l'aire lliure, que es poden utilitzar en funció de les característiques de cada persona. L'accés és totalment lliure.

Plaça de Maria Blanchard, Parc de Ca l'Estrada, Parc de Can Mulà, Parc dels Colors, Part exterior del Centre Municipal d'Esport i Salut Can Arimon
Coberta esportiva al barri de Lourdes.

Esports



Ca N' Arimón:

- Activitats físiques dirigides: Zumba, pilates, ioga, tonificació.....
- Aiguaembaràs , fines mare-nadons
- Activitats aquàtiques dirigides
- Cursets de natació
- Ciclisme de sala, Spinning, zumba, ioga, airfit, tonificació, en forma, estiraments, body pump,
- spartans, body combat, activa't, pilates...
- Escola d'iniciació esportiva (una activitat gratuïta pels infants que són socis)
- Campus esportius infantils (de 3 a 12 anys) i júnior (de 12 a 15 anys) en èpoques sense classe escolar.
- Grups d'activitats reduïts: Pilates reformer, abdominals hipopressius...
- Servei d'entrenador personal
- Lloguer de pistes esportives

La Festa de l'Esport al carrer és un dels esdeveniments més destacats del calendari esportiu a la ciutat. La primera edició es va fer l'any 1993, després dels Jocs Olímpics. Al llarg de les edicions anteriors, la Festa s'ha consolidat com un acte molt especial on tots els participants, nens i nenes a partir dels cinc anys, poden passar una estona agradable amb tot el conjunt d'activitats esportives programades.



Al llarg de l'avinguda de la Llibertat, al centre de la ciutat, es preparen al matí tot d'estacions esportives (mini tennis, futbol 3x3, motos infantils, atletisme, hoquei, bàsquet, etc.) perquè tots els participants puguin conèixer i gaudir de diferents esports. Es tracta d'una de les activitats amb més tradició i amb més participació popular.

Mou-te!: El programa Mou-te! és una proposta d'activitats físiques i esportives per ajudar a practicar i mantenir uns hàbits de vida saludables. Són activitats adreçades a la població adulta i a la gent gran que es fan en els diferents equipaments esportius municipals, inclòs el Complex Municipal de Salut i Esport Ca n'Arimon

Jornades esportives per alumnes de primària

Cicle de caminades per l'entorn de Mollet

Jocs Esportius Escolars: són la competició entre escoles, instituts, entitats i associacions en la que participen nens i nenes en edat escolar. A Mollet del Vallès la competició es desenvolupa en les categories de benjamí, aleví, infantil i cadet en les modalitats de futbol sala i bàsquet. Els partits de la competició es juguen els dissabtes al matí al Pavelló Municipal de Riera Seca i al Centre Municipal d'Esport i Salut Ca n'Arimon a partir del mes de novembre i fins a finals de maig.

Centres cívics i culturals

Des dels diferents equipaments centres cívics i culturals es treballen tallers i cursos per promocionar la salut de la ciutadania, sobre les següentstemàtiques:

- Ioga
- Cos Consciència i Emocions
- Gimnàstica hipopressiva
- Txi Kung i Taixi
- Pilates
- Relaxació i automassatge
- Creixement Personal / Benestar Emocional
- Tallers variis d'alimentació i cuina saludable
- Tallers de prevenció de pèrdua de memòria i habilitats psicomotrius





Seguretat ciutadana, Policia Municipal

Joves en Risc està adreçat a la ESO, es treballen aspectes relacionats amb addiccions i els seus perills: tabaquisme, alcohol, drogues i les seves variants, així com responsabilitats tant si son menors o majors edat.

Internet segura s'adreça a primària i secundària. Es parla de les avantatges i dels perills de les TIC. Cyberbullying, Pishing, Grooming, reptes internet, compres per internet.

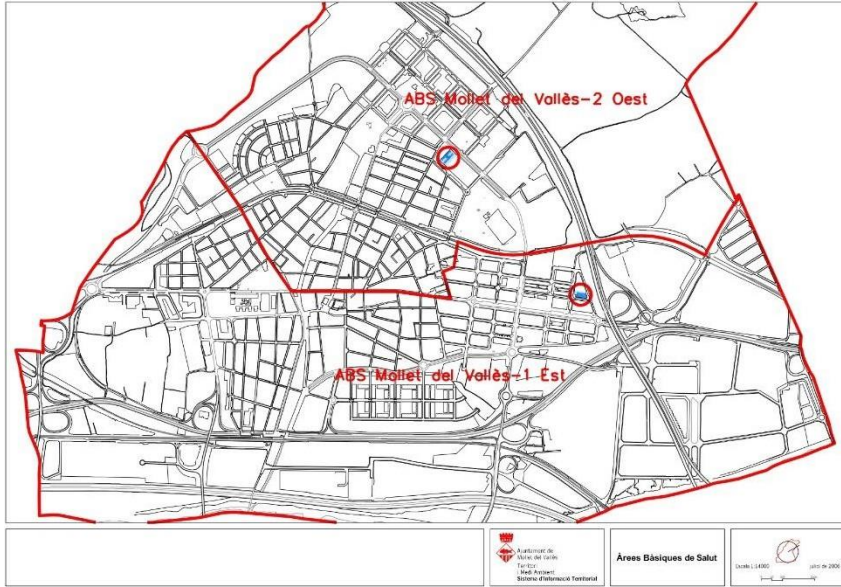
D'altra banda aquest any s'ha introduït com a prova a les AFA com ha estat Cal Music, parlar de les xerrades fetes als seus fills i posteriorment dels perills de les TIC, però com a pares. Que tinguin coneixement de l'existència i les seves modalitats i saber detectar-ho així alguns consells de prevenció. Aquesta mateixa acció es va fer telemàticament amb pares de Sant Jordi, de les classes que van rebre aquestes xerrades però va ser gestionat pel propi centre. La idea es fer-ho extensiu a la totalitat de les AFA, ja que algunes com la del centre Anselm Clavé ja ho han demanat.

Alguns pares que han tingut notícia segons la policia fa xerrades d'aquest tipus, demanen que si podem fer amb temàtica assetjament i les seves formes. Una xerrada únicament d'aquesta temàtica ja que veuen que es un assumpte molt estès i preocupant.



Mollet ciutat segura





Centres d'Atenció Primària (CAP)

Es treballen grups d'intervenció grupal:

- Grup psicoeducatiu per ansietat/ depressió lleu / moderada
- Grup de suport emocional al dol
- Grup de gestió emocional en adolescent i acompanyament a les famílies
- Grup de solitud no volguda per gent gran
- Grups de nutrició

Participació en el programa de ràdio Fem Salut i altres mitjans de comunicació local.

Activitats comunitàries: tallers, xerrades, col·laboració amb associacions i amb diferents taules de Salut.



Atenció a la Salut Sexual i Reproductiva (ASSIR)

La Tarda Jove: Consulta oberta per a nois i noies sobre temes d'adolescència i sexualitat
Xerrades als centres educatius

Es dona *atenció*: l'embaràs, pre part i post part i alletament, menopausa i interrupció de l'embaràs



FSM | FUNDACIÓ SANITÀRIA MOLLET

FUNDACIÓ SANITÀRIA MOLLET (FSM)

Prevenió i informació en estils de vida saludables i en situacions concretes de salut a través de:

- Càpsules de salut
- Xerrades i tallers.
- Participació en el programa de ràdio *FemSalut*
- Projecte de prevenió a les escoles
- Donar suport a les associacions de la ciutat.

Donar eines a les persones perquè tinguin un rol actiu en la seva Salut:

Des del servei de salut mental i addiccions s'aposta perquè la persona atesaparticipi en les reunions per tal d'elaborar el pla de treball individual, d'aquesta manera la persona participa en definir els objectius i de quina manera assolir-los. Participació activa de la persona.

-



- **Taula Vallesana de Salut Mental i Addiccions:** Es duen a terme activitats de sensibilització i prevenció en temes de salut mental al territori. Cada any es fan activitats, xerrades, participació en programes de ràdio local per commemorar el dia mundial de la SM.

- **Menjador Social:** L'Obra Social el Roure de la FSM col·labora no només amb els àpats del menjador social, sinó també en la realització de tallers de salut pels usuaris/es. Aquest any també iniciarem tallers de benestar emocional pels voluntaris del servei.

- Creació de **la Taula Social Territorial** com espai de treball per tractar les necessitats socials que impacten en la salut de les persones.

- *Activitats rehabilitadores* per afavorir l'ocupació del temps, les relacions interpersonals i evitar l'aïllament social.

- *Acompanyament en activitats* esportives en entorn comunitari per afavorir un estil de vida actiu.

- *Més presència en els domicilis* i entorn de les persones identificant necessitats socials i de salut. Inici del Programa d'Atenció a la Psicosi Incipient.

- **Codi Risc Suïcidi**



ESTRUCTURES DE PARTICIPACIÓ CIUTADANA. ENTITATS I COL·LECTIUS SOCIALS I DE VOLUNTARIETAT.

A Mollet comptem amb una gran xarxa associativa de diferents temàtiques.

Totes aquestes entitats tenen programació pròpia tal com activitats, xerrades, tallers i atenció directa a les persones amb malaltia.

Es fa un treball en xarxa amb elles en diferents programes de salut pública i son un element indispensable en aquest pla.

L'Ajuntament subvenciona part d'aquestes activitats a partir de convocatòries anuals de Subvencions Públiques per entitats.

Moltes d'aquestes entitats treballen conjuntament amb Salut Pública dins de programes, Plans o xarxes, per exemple:

AFIMOIC i Mollet Contra el Càncer formen part del Consell de Ciutat de l'Hospital, el Club Social la llum forma part de la Taula Vallesana de Salut Mental i del Pla Local de consum problemàtics i addiccions de Mollet. Actua Vallès fa un programa conjuntament amb Promoció de Salut i l'ASSIR (ICS) per atendre a les treballadores sexuals i prevenir possibles malalties, amb l'Associació de donants de sang coordinem conjuntament amb el Banc de Sang de forma mensual una campanya de donació de sang i una de plasma a Mollet.



Entitats esportives

Associació Kick-Boxing Warcry
 Associació Molletana de Clubs de Billar Americà (AMOBÀ)
 Club 2002 Mollet de Tennis taula
 Club Atlètic Mollet
 Club Bàsquet Mollet
 Club Billar Mollet
 Club Boxeo Kick Boxing Actitud Crew
 Club BTT Mollet
 Club Ciclista de Mollet
 Club Ciclista Plana Lledó
 Club d'escacs Mollet
 Club de Tennis Mollet
 Club de Tir Olímpic de Mollet
 Club Esportiu de Sords de Mollet
 Club esportiu Escola sant Gervasi

Entitats de Polítiques d'Igualtat, Feminisme i Diversitat sexual

Crea
 Àgora
 Semsefílteres
 Mollet feminista

Entitats de Promoció de Salut

Mollet Contra el Càncer
 Associació Espanyola Contra el Càncer
 Club Social la llum (Persones amb malaltia mental)
 AFIMOIC, dedicada a persones amb fibromialgia i fatiga crònica
 ACTUA Vallès: (SIDA, Prostitució, MTS)
 Associacions de donants de sang del Vallès Oriental
 SuficientMent

Entitats educatives

AFEV Mentòria Socioeducativa
 AFA de les diferents escoles

Entitats de Respecte Animal

Vallès Natura
 Adopta un amic
 Red Solidària

MITJANS DE COMUNICACIÓ LOCALS. XARXES SOCIALS D'INTERÈS



Mitjans de Comunicació

Radio Mollet
Vallès Visió
Mollet a casa
Quatre Cantons
Xarxes: Facebook,
twitter i instagram
Mollet al mòbil

Premsa local i comarcal

Som Mollet
El nou 9
Línia Vallès
Mollet a ma
Mollet Viu
Revista digital del Vallès
Som Vallès

Actius de salut a Mollet

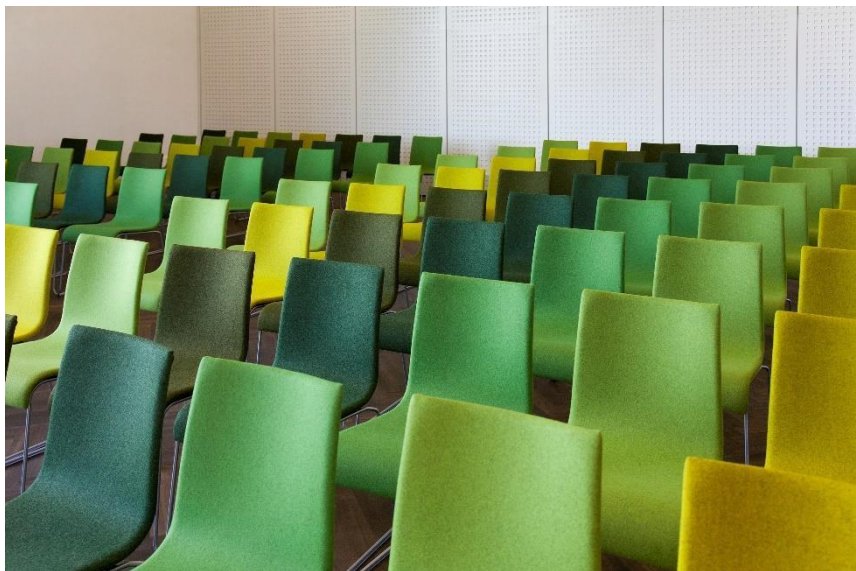


NECESSITATS SENTIDES A MOLLET

És irrenunciable i indispensable implicar a persones amb opinions molt valuoses i contacte directe amb la comunitat a l'hora d'identificar, des de la seva pròpia percepció, els problemes i les necessitats col·lectius més rellevants existents al municipi.

La informació sobre les necessitats sentides s'ha obtingut en la primera jornada participativa amb la Comissió Tècnica, on també han acudit els seus membres del Grup Motor. Després de presentar la proposta del Pla Local de Salut de Mollet del Vallès a la Comissió Tècnica, s'ha efectuat una Enquesta de Salut Comunitària en línia. Seguidament, s'han discutit conjuntament els resultats més evidents d'aquesta i efectuat un debat en grup per saber més sobre els problemes de salut i comportaments de risc més rellevants, els programes actuals que en donen resposta i els canvis que caldria fer per atendre els problemes de salut identificats. Posteriorment, s'han realitzat entrevistes semiestructurades als membres del grup motor (secció de promoció i de protecció de la salut).

Detallem el buidatge de les informacions obtingudes durant la jornada en cadascuna d'aquestes tècniques participatives.

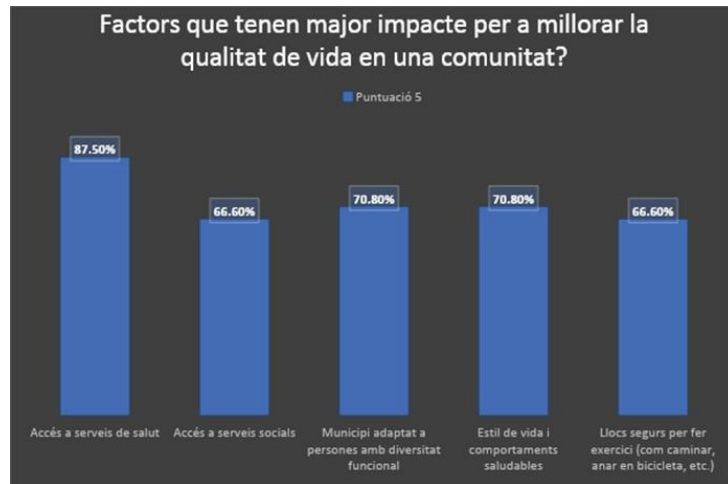


Enquesta de Salut Comunitària

Promoció i Protecció de la Salut Pública de l'Ajuntament de Mollet del Vallès, Fundació sanitària Mollet, Mollet contra càncer, Referent salut Comunitària Institut Català de la Salut (ICS), Tècnica de Gent Gran, Referent de Treball Social de la Fundació Sanitària de Mollet, ASSIR (ICS), Cap Servei Territori, AFIMOIC, Directora i Adjunta del CAP Can Pantiquet (ICS), Club Social La Llum, Cap Serveis Socials, Tècnica d'Igualtat, Cap Habitatge Ajuntament, Educador Social CSMIJ/HDA Mollet, Sergent Policia, Cap Policia Local, Treballadores Socials de l'IMSD.

Quins creu vostè que són els cinc "comportaments de risc" més rellevants en la nostra comunitat? (Triï els cinc comportaments que vostè opina tenen el major impacte en la salut general de la comunitat.)

- Abús d'alcohol
- Sobrepès/obesitat
- Labandó escolar
- Abús d'alcohol i altres drogues
- Abús de tecnologies i pantalles*
- Falta de descans adequat
- Falta d'exercici físic
- Mals hàbits d'alimentació
- Falta d'higiene i mesures de prevenció de contagis (ús mascareta, rentat de mans, etc)*.
- No vacunar-se*
- No fer-se cribatges mèdics*
- Racisme
- Sexisme*
- Ús de tabac/cigar electrònic
- No utilitzar anti-accidents



En l'enquesta digitalitzada sobre les necessitats sentides a Mollet del Vallès, s'ha preguntat sobre les característiques que hauria de tenir una comunitat saludable, els problemes i els comportaments de risc percebuts a Mollet, així com els programes i accions existents o que serien necessaris per donar-hi resposta.

Les persones informants clau de Mollet del Vallès consideren que els factors de protecció amb major impacte per a millorar la qualitat de vida en una comunitat, en general, són, per ordre: Bona vida familiar, Baixa taxa de mortalitat infantil, Baix nivell d'abús infantil, Bon lloc per envellir i Parcs i espais verds.

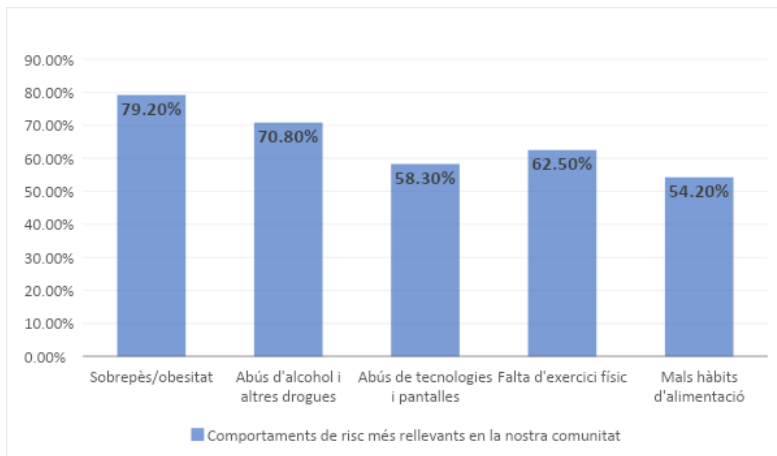
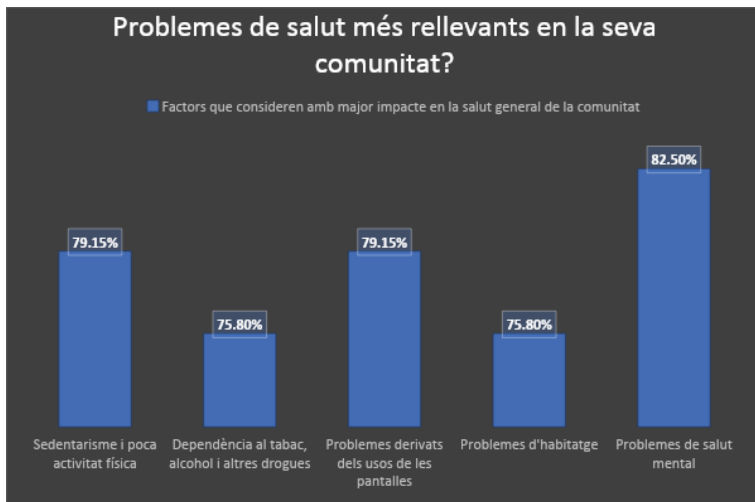
Altres factors que han descrit com a importants són:

- Bona comunicació (entre treballadors i agents implicats) i treball en xarxa.
- Financiació (recursos).
- Més oferta d'oci (tenint en compte les necessitats de les persones amb diversitat funcional).

S'ha donat importància als problemes de **salut mental** (factor més han votat com a rellevant), **l'Alimentació poc saludable** i/o falta de qualitat, **l'estrès de la persona cuidadora**, les **múltiples malalties cròniques** i algunes malalties com el **càncer** i la **diabetis**.

La impressió de les informants clau és que el **sobrepès/obesitat** és el factor que està tenint major impacte sobre la salut general de la comunitat. També, en menor mesura, **l'abús d'alcohol** i altres drogues, la **falta d'exercici físic**, **l'abús de tecnologies** i pantalles i, en cinquè lloc, els **mals hàbits d'alimentació**.

Tot i que amb menor puntuació (20,8%), **l'abandó escolar** i la **falta de descans adequat** han aparegut com a factors de risc rellevants per la salut dels Molletans i Molletanes. A més, algunes participants també han escrit altres tipus de comportaments que consideren de risc amb un gran impacte en la salut general de la comunitat, com els **comportaments incívics** (l'assetjament escolar, la discriminació per la diferència), la falta de formació en **gestió emocional** i **la solitud**.



Programes coneguts i necessitat de difusió

Les participants han manifestat conèixer el programa **Salut i Escola**, el **Pla Local de Drogues** i addiccions i el Programa **Menja Bé a Mollet**, que donen resposta a algunes de les problemàtiques detectades en els punts anteriors. També el **Projecte NOE** (Educatiu), Serveis Intervenció Educatius (SIS), Promoció de la salut (Salut pública municipal), Serveis Salut Mental i Addiccions i Salut primària.

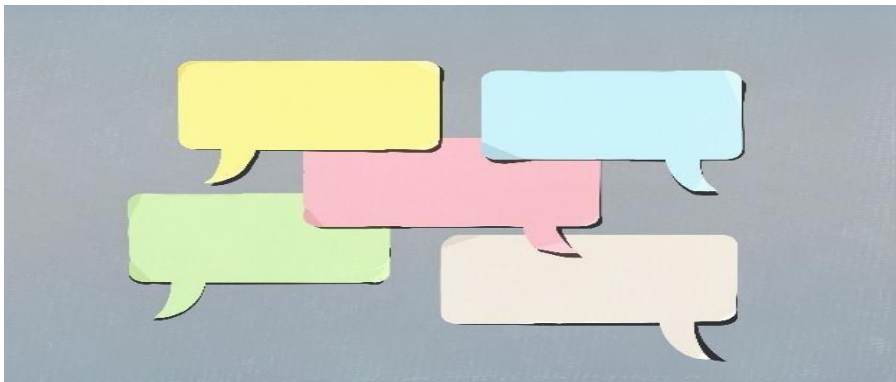
La gran majoria (83,3%) de les persones enquestades coneixen el programa de promoció de la salut **Parlem de Salut**. És considerat un programa molt interessant i efectiu, ja que és participatiu i de diversitat temàtica. També expressen que s'hauria de fomentar una major difusió poblacional.

Pel que fa al programa Cuidem-nos, la majoria de les persones assistents (72,2%) no el coneixen. Consideren que és un programa municipal implementat per promocionar la salut, d'accions preventives i promoció del benestar emocional de les persones. Per tant, seria interessant fer més difusió dels programes relacionats amb la salut que s'estan duent a terme a Mollet.

Altres actuacions conegudes en l'àmbit de la salut són el programa d'autoprotecció DEA (Desfibril·ladors) i el programa de ràdio "Fem Salut".

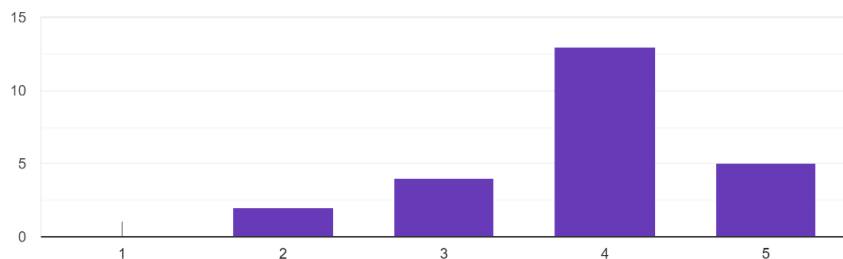


Parlem de salut
cicle de xerrades



Mollet del Vallès és un bon lloc per a viure i criar nens i nenes.

24 respuestas



Mollet del Vallès s'ha considerat un bon lloc per viure i tenir fills i filles.

Canvis que creuen necessaris:

ESTIL DE VIDA

"Fer conscient a la població de la seva pròpia salut, l'educació de pares i infants entorn a l'ús de pantalles dels seus fills, fomentar una cultura d'esport i alimentació saludable."

"Proximitat amb joves en possible risc saludable. Trobar algun mecanisme per arribar a ells."

"Treball de prevenció des de la infància a les escoles. Important també fer sensibilització en joves i les seves famílies."

COMUNICACIÓ I DIFUSIÓ

"Més connexió entre agents de salut i socials/educatius. Major promoció". Prevenció a nivell comunitari, accés als serveis i la informació de manera fàcil (per professionals i població en general), Divulgació."

"Treball interdisciplinari, en xarxa, avaluat amb indicadors fiables."

"Millorar la comunicació i millorar els plans d'actuació."

"Crec que la principal dificultat és la comunicació de tot el que es fa des de cada àmbit. La xarxa de serveis i recursos és molt completa, però la informació no arriba a tothom."

SALUT MENTAL I POBLACIÓ VULNERABLE

"S'ha de fomentar molt més el treball social dins el concepte de salut integral. Cada vegada més la població està més envellida i amb més problemes de salut que requereixen d'una mirada de necessitats socials més evidents".

"Educació en les escoles en gestió d'emocions."

XARXA PROFESSIONAL

"Necessitats pressupostàries i de manca de professionals".

"Continuar fent programes propers a la comunitat. Quan es detecta la problemàtica poder intervenir en l'entorn proper de la persona."

Debat sobre “necessitats sentides”



Promoció i Protecció de la Salut de l’Ajuntament de Mollet del Vallès, Fundació sanitària Mollet, Mollet contra càncer, Referent salut Comunitària ICS, Tècnica de Gent Gran, Referent de Treball Social de la Fundació Sanitària de Mollet, ASSIR (ICS), Cap Servei Territori, AFIMOIC, Directora i Adjunta del CAP Can Pantiquet (ICS), Club Social La Llum, Cap Serveis Socials, Tècnica d’Igualtat, Cap Habitatge Ajuntament, Educador Social CSMIJ/HDA Mollet, Sergent Policia, Cap Policia Local, Treballadores Socials de l’IMSD, Tècnics PDS.

L’**estil de vida** s’ha vist com el factor de més risc per comportar problemes de salut.

S’ha conclòs que és de vital importància **pensar en clau de salut** des de tots els àmbits a l’hora d’emprendre les seves respectives accions. També en la importància de **visibilitzar el que s’està fent** i finalment establir sinergies entre els professionals dels diferents àmbits per **continuar afavorint el treball en xarxa**.



CONSUM DE SUBSTÀNCIES

En quant a les substàncies, s'ha comentat que la joventut fa un ús més abusiu, sobretot de l'alcohol i el tabac, i que l'edat d'inici ha disminuït (anterior a 12 anys) coincidint amb l'entrada a l'institut. També s'ha dit que "no es fan a la idea del mal que fa". S'ha comentat que hi ha un augment de d'ús de benzodiazepines des de la pandèmia, sense saber si el motiu és per pal·liar el malestar o si se'n fa un ús recreatiu. I que la informació sobre les drogues "és necessària però no és suficient" per canviar conductes, que també cal incidir en l'àmbit legislatiu. Varies participants, entre elles un agent de la Policia, han coincidit en expressar que no existeix un oci nocturn alternatiu a Mollet que no impliqui consumir alcohol i altres substàncies i que aquest pot ser un motiu de pes de l'ús de substàncies entre la joventut.

ESPORT

Identifiquen la població adulta com a més sedentària i la joventut més polaritzada entre els que practiquen i no practiquen esport. Alguns han opinat que les quotes per fer esport i l'alta exigència dels esports de competició poden ser un obstacle pels joves per fer esport i que potser per això solen abandonar-lo cap als 15-16 anys, quan l'escola ja els exigeix més dedicació. També s'ha comentat que des de l'àrea d'Esports es fa una feina on Mollet és pioner, d'accés a l'esport per col·lectius vulnerables (tot i que no hi ha una persona referent d'aquesta àrea per explicar-ho millor).

ALIMENTACIÓ

S'ha fet apunt a com les característiques socioeconòmiques de les persones de Mollet modulen també els factors de risc als que estan exposades. Des de Treball Social s'ha fet referència a aquelles persones que no tenen accés a una alimentació saludable o una quota d'esports. Tanmateix, des de Serveis Socials s'ha posat l'èmfasi en la necessitat d'educar a les persones a cuinar-se de forma saludable.



PERSONES VULNERABLES (GENT GRAN)

També s'ha manifestat la necessitat d'un apoderament en l'àmbit de la salut per superar els hàbits no saludables i la precarietat social. I s'han subratllat les necessitats de recursos de la gent gran, degut a l'envelliment de la població. Des de l'àmbit dels Serveis a la Gent Gran s'ha explicat que els reptes que han detectat amb la gent gran són la desconexió amb la comunitat, els esforços per preservar la salut i la fractura digital. També s'ha explicat la feina que es fa, que de fet s'ha vist que és molta, amb 2000 alumnes cada curs i programes intergeneracionals. S'ha reiterat doncs la falta de comunicació sobre allò que es fa i els recursos dels que compta Mollet del Vallès. Un infermer ha expressat que moltes vegades no saben què fer amb persones vulnerables un cop donades d'alta, ja que no serien funcionals per elles mateixes. Una altra professional li ha informat de que es fan atencions domiciliàries i acompanyaments mèdics i que també es compta amb un banc d'aliments secs i frescos.

ACCIDENTS DE TRÀNSIT

Tot i així, en quant als accidents de trànsit, s'ha comentat que l'índex és baix i que han estat 16 anys sense un accident mortal.

ÚS DE PANTALLES

En quant a les pantalles, s'ha dit que tant adults com joves en fan un ús excessiu. S'han explicat algunes intervencions que es fan, com el servei Spott, així com xerrades a les escoles, que la majoria d'assistents no coneixien. També s'ha dit que dels 0-6 anys ja es fan servir pantalles i que no hi ha consciència dels efectes nocius de l'ús.

HABITATGE

Des de l'àmbit d'Habitatge s'ha comentat que un altre repte és la dificultat amb la llengua de la població immigrant, un motiu pel qual potser no arriba la informació de tot el que es fa. També des de el Club Social de la Llum han explicat els reptes per accedir a l'habitatge per part de persones amb diagnòstics i pensions petites i per tant d'independitzar-se de la família i crear-ne una pròpia, no per falta de capacitats, sinó de recursos. Des de l'IMS s'ha parlat de la manca d'habitatge adaptat i sense barreres arquitectòniques per a persones amb discapacitat i a preus accessibles.



SALUT MENTAL I DISCAPACITAT

Des dels serveis assistencials de salut (CSMIJ i Hospital de dia) s'ha parlat de com els factors prèviament mencionats afecten a la salut mental. També que s'han observat més casos i més greus post-Covid-19 (més trastorns alimentaris, autolesions i intents de suïcidi). Des de l'àrea de Joventut i Lleure s'ha parlat d'un malestar generalitzat observat entre la població que solen atendre, i més casos d'ansietat, atacs d'ansietat, "desapego", manca de perspectiva, derrotisme, desorientació, post-pandèmia. L'àrea de Serveis Socials ha coincidit en que hi ha hagut una davallada en l'estat de salut, sobretot de la gent gran, degut a l'aïllament de la pandèmia. I també problemes d'abús de pantalles, salut mental, intents de suïcidi. Des de l'Institut de Persones amb Discapacitat també s'ha comentat un agreujament dels casos atesos deguts a la pandèmia, sobretot en la infància. També que no hi ha espais de lleure (esplais, casal d'estiu, etc) per aquestes persones vulnerables i cauen en l'aïllament o en conductes disruptives com el consum o el vandalisme. Des de el Club Social de la Llum, s'ha explicat que fan un acompanyament i suport lúdic a joves i gent gran amb problemes de salut mental (atenen actualment unes 60 persones) i que hi ha una limitació per accedir a les seves activitats deguda a la manca de transport públic en cap de setmana. També han expressat que els seus programes no es coneixen fora de l'àmbit de la salut mental.

ENTORN I MEDI AMBIENT

Han transmès també els problemes de comunicació a la ciutadania perquè el que fan arribi a la població, i que per això opten per destinar els programes a grups tancats, com a les escoles.

S'ha posat rellevància a com afecta el medi ambient a la salut i la feina que es fa en vigilància d'aigües, aliments, control de plagues, contaminació ambiental (pols), etc. S'ha emfatitzat la importància d'afavorir els espais verds on trobar-se, socialitzar i fer esport. S'ha parlat de la zona de Gallecs de la que se'n fa molt d'ús tant per caminades, esport, etc. Urbanisme ha explicat que tots els projectes nous d'urbanisme tenen en compte incloure espais verds i que també s'està planificant fer uns corredors biosaludables. S'explica que la tasca pendent és el riu i que s'està mirant com poder treballar-hi.

Entrevistes a membres del grup motor

Promoció i Protecció de la Salut de l'Ajuntament de Mollet del Vallès.
BUIDATGE:



Objectiu del Pla de Salut: plasmar i valorar les actuacions que es fan en matèria de salut Pública (Promoció i Protecció) donar-les-hi més visibilitat, així com detectar possibles necessitats no cobertes.

CONCLUSIONS I REPTES



COMUNICACIÓ	ESTIL DE VIDA	JOVES
<p>Augmentar el coneixement entre la població i entre professionals de l'àmplia oferta de programes i serveis de promoció de la salut.</p>	<p>-Enfortir aliances i sinergies amb <i>Esports</i> per continuar potenciant els hàbits saludables per millorar les afectacions de les persones residents a Mollet.</p> <p>-Visibilitzar els programes sobre alimentació saludable de la regidoria d'alimentació (Mollet té el premi europeu 2019 d'alimentació ecològica i de proximitat).</p>	<p>-Continuar treballant amb el tema de la venda d'alcohol a menors en establiments petits d'alimentació.</p> <p>-Seguir amb els esforços per arribar a la joventut i millorar els seus estils de vida, (potser amb educadors de carrer).</p> <p>-Potenciar l'oci alternatiu pels joves i accions de prevenció i/o campanyes educatives en establiments d'oci nocturn.</p> <p>-Seguir atenent la diversitat sexual i LGTBI, a través de tallers d'igualtat i prevenció de la violència masclista, punts lila i altres actuacions.</p>
SALUT MENTAL	URBANISME I HABITATGE	MEDI AMBIENT
<p>-Seguir amb el treball per millorar el benestar emocional de Mollet, sobretot post-pandèmia (*amb un projecte de benestar emocional). Donar suport a la salut mental, sobretot la de persones amb patologia dual, i a la prevenció d'addiccions.</p>	<p>-Crear sinergies amb <i>Urbanisme i Habitatge</i> per afavorir la consciència de l'aspecte de la salut dins de la construcció de nous habitatges (creació d'espais verds, etc).</p> <p>-Tenir en compte la dificultat d'accés al lloguer de les persones amb més vulnerabilitat.</p> <p>-Tenir en compte la diferència entre els barris (*amb un possible pla de barris).</p>	<p>-Seguir amb la feina per conservar el medi ambient (controlar aire, productes químics, biodiversitat), reforçant la consciència entre la població del seu paper en la salut.</p> <p>-Donar a conèixer a la ciutadania el valor i l'impacte del treball que es fa de protecció de la salut en salubritat (neteja via pública, parcs i jardins, etc) i també potenciar-lo.</p> <p>-Afavorir la consciència entre la ciutadania de la cura pels espais i l'impacte de no fer-ho.</p> <p>-Aprofundir en els protocols per millorar l'actuació davant brots alimentaris i la gestió de les inspeccions a establiments (discutir sobre quins aspectes prioritzar en l'àmbit de protecció de salut).</p> <p>-Treballar més en l'àmbit de la prevenció de la legionel·la.</p>



RESUM “NECESSITATS SENTIDES”

*Àmbits que les persones informants clau "senten" com a rellevants a tenir en compte per millorar la salut comunitària de Mollet del Vallès.

PART 2: PLA D'ACCIÓ

ESTRATÈGIA D'ACCIÓ



Construcció compartida i aprovació

**Objectius i accions:
programes, projectes i
activitats**

Implantació

Seguiment i avaluació

ESTRUCTURA DEL PLA:

La segona part d'aquest document recull el pla d'acció en salut que caldrà desplegar entre 2022 i 2026 per atendre els reptes identificats a la diagnosi.

El Pla d'acció és l'aposta estratègica del municipi per mantenir un entorn local més respectuós i promotor de la salut. En el cas que ens ocupa, el resultat ha estat un pla amb la finalitat de: **“Recollir, mantenir i millorar totes les actuacions que doten a la població de Mollet del Vallès d'habilitats i recursos que permetin el foment de la seva salut general”**.

Per tant, el Pla es fonamenta en els principis transversals següents:

- **Principi de “Salut en totes les polítiques”**: Concepció àmplia i integral de la salut en la que es té en compte en totes les actuacions dels diferents organismes municipals.
- **Principi de “Treball comunitari i en xarxa”**: Enfortir la xarxa de salut del municipi, fomentant el treball comunitari, la difusió i la col·laboració entre els diferents agents de salut del municipi.

Objectius generals del pla:

- Millorar l'estil de vida dels habitants de Mollet.
- Cuidar el benestar emocional.
- Prevenir comportaments addictius.
- Fomentar la salubritat i el civisme.
- Conservar el medi ambient i treballar per un urbanisme saludable.

COM S'HA FET EL PLA D'ACCIÓ?

Les accions han estat proposades, debatudes i seleccionades en el marc de tres comissions tècniques de treball i treballades en les cinc reunions planificades del grup motor de treball de la comissió tècnica i en altres reunions de treball *ad hoc* no planificades amb el departament de Promoció de Salut de l'Ajuntament.

Per dissenyar i consensuar el pla d'acció, s'han creat tres jornades participatives de la comissió tècnica, que han comptat amb una rica i variada representació dels serveis de la ciutat relacionats amb la salut:

En la primera, al juny del 2022, s'ha recollit la informació en referència al Perfil de Salut de Mollet a través d'una enquesta de salut comunitària i d'un debat sobre les "necessitats sentides". La segona, a l'octubre, ha servit per presentar el diagnòstic de salut i les necessitats sentides per esmenar-lo conjuntament. També s'ha treballat en la definició dels **eixos** i els **objectius** del Pla de Salut. En la tercera, al desembre, s'ha treballat l'estratègia d'acció del pla, definint els **objectius** i les **accions** específiques dels projectes a desenvolupar en els propers quatre anys dins de cada eix de treball definit. S'han definit els organismes implicats i responsables de liderar cadascun dels projectes del pla, així com la prioritització dels mateixos. Entre aquestes tres reunions, s'ha mantingut la col·laboració i comunicació amb tots els agents de forma virtual de cara a la construcció i consens conjunts del pla.

Les propostes resultants de les comissions han estat treballades internament per l'Àrea de Salut Pública de l'Ajuntament, fins arribar a la formulació d'un pla d'acció integral que conté un recull ordenat i detallat de les actuacions al municipi de Mollet que cobreixin el conjunt de reptes de salut diagnosticats a la diagnosi de salut.

Les persones que han format part de les comissions poden veure's en la taula a continuació:

Professionals participants en les comissions del Pla*:

Regidora de salut	M ^a Josefa Muñoz
Cap de servei de drets socials	Maria Dolores Gallego
Tècnica de promoció de la salut	Anna Novell
Tècnica de protecció de salut	Margarita Serrat
Inspector de salut	Castor Codias
Tècnic de PDS	Enric Peláez
Tècnica de PDS	Laia Gasa
Representant de la Fundació Sanitària de Mollet	Antonio Mena
Representants CAP Can Pantiquet (ICS)	Montserrat González, Maria Elena Ramírez
Representants CAP Plana Lledó (ICS)	Conchi Muñoz
Representant entitat Mollet Contra el Càncer	Ina Vico, Belén Martín
ASSIR (ICS)	Lucía Burgos
Representant entitat AFIMOIC	Sofia Sánchez, Remei López
Cap de secció de serveis socials	Montse López
Directora de l'Institut Municipal d'Educació	Sandra Palma
Cap d'unitat tècnica de programes culturals	Clara Boix
Cap d'esports i joventut	Abel Garcia
Tècnica de polítiques d'igualtat i diversitat	Mar Quintana
Inspector cap de policia municipal	José Francisco Muñoz
Cap de serveis territorials	Vanessa Carmona
Cap de secció biodiversitat i ecologia	Àlex March
Cap d'unitat d'habitatge	Núria Pérez



*Cada membre o equip de la comissió ha treballat els principals reptes de salut relacionats amb el seu àmbit.

Les fases que s'han seguit en el procés d'elaboració del pla han estat les següents:

Fase prèvia. La fase prèvia a l'elaboració del Pla ha consistit en finalitzar l'elaboració del Perfil de Salut de Mollet del Vallès. Per fer-ho, s'han realitzat diverses sessions de treball amb el cos tècnic de l'Ajuntament i una revisió de les dades demogràfiques, dels indicadors de salut local de la població de Mollet del Vallès, i d'altres informes i memòries.

Fase 1. La primera fase del Pla d'acció ha consistit en l'elaboració d'un mapa que recull les actuacions amb impacte en la salut que actualment s'estan duent a terme al municipi i l'ordenació segons l'àmbit d'acció, el tipus d'actiu i la població destinatària. S'ha elaborat mitjançant diverses sessions amb el cos tècnic de l'Ajuntament, material recopilat, entrevistes a informants clau i una sessió amb la comissió tècnica. Ha tingut tres objectius principals:

- a. Conèixer les necessitats detectades al Perfil de salut que ja tenen actuacions que els donen resposta i quines cal abordar amb noves actuacions.
- b. Identificar actuacions amb marge de millora, atenent a les necessitats detectades.
- c. Identificar necessitats a les quals no s'està donant resposta.

Fase 2. La segona fase es correspon amb l'elaboració i la validació dels àmbits d'acció o eixos del Pla d'acció, així com dels objectius generals que ordenen el contingut del Pla d'acció. Per fer-ho, s'ha realitzat diverses sessions de treball amb el cos tècnic de l'Ajuntament, on s'ha elaborat l'estructura del Pla d'acció que dona resposta a les necessitats i problemàtiques identificades al Perfil de salut.

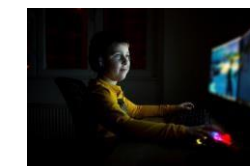
Fase 3. La tercera fase ha consistit en un procés de participació tècnica per recollir les actuacions vigents i programades adreçades a donar resposta a les necessitats detectades. S'ha realitzat també en la segona i tercera comissió tècnica.

Fase 4. La quarta fase ha consistit en l'elaboració dels objectius específics i les accions individuals per concretar quines són les metes que vol assolir el Pla d'acció. Aquesta fase també ha inclòs l'anàlisi, ordenació i filtratge de les propostes d'actuació.

EIXOS DEL PLA:

El Pla d'acció s'ha organitzat en **cinc eixos** o àmbit d'acció, cadascun dels quals es desglossa en objectius generals i específics. Les línies que el vertebrèn tenen un component marcadament intersectorial. Els objectius i les actuacions que es recullen en cadascun dels eixos integren de manera transversal els principis de "Salut en totes les polítiques" i de "Treball comunitari i en xarxa" mencionats.

ÀMBIT D'ACCIÓ O EIX	PRINCIPIS TRANSVERSALS	
1) Estil de vida saludable	<i>Treball comunitari i en xarxa</i>	<i>Salut en totes les polítiques</i>
2) Benestar emocional		
3) Prevenció de consums problemàtics i addiccions		
4) Protecció de la salut: salubritat i sanitat ambiental i alimentària		
5) Entorn natural i urbà		



Pla d'acció de Mollet del Vallès 2023-2026





EIX 1.

Estil de vida saludable

Justificació

L'estil de vida d'una persona està formada pels hàbits i pautes de conducta que ha desenvolupat durant els processos de socialització.

En l'àmbit de la promoció de la salut, són de vital importància la gran influència dels estils de vida sobre la salut i el potencial de canvi d'aquest estils de vida. L'estil de vida d'una persona pot donar lloc a patrons beneficiosos o perjudicials per a la salut.

Alimentació saludable

Activitat física

Relacions sexuals saludables

Oci saludable

Salut Mental

Objectius

- ✓ Potenciar estils de vida saludables a les persones a partir d'informar, donar pautes i consells en els àmbits d'alimentació, activitats física, hores de son i descans, afectivitat i sexualitat, benestar emocional, consum de tòxics, ús de pantalles, relacions interpersonals i estil cognitiu
- ✓ Apoderar a les persones desenvolupant competències i donar eines que les ajudi a aconseguir un estil de vida més saludable.

Actius de l'eix:

- 38 diferents **Projectes** recollits que donen resposta a l'àmbit de treball per un estil de vida saludable.
- 6 **Plans** recollits que incideixen en l'estil de vida dels Molletans i Molletanes.
- **Suport a 7 entitats de salut** que treballen directament en la millora de l'estil de vida a Mollet.



EIX 1.

Estil de vida saludable

1) Projectes:	Objectius específics	Accions	Agents implicats			
			Salut Pública	Altres deps.	Altres entitats	Altres admin.
<i>Parlem de salut</i>	<p>Informar, conscienciar i promocionar la salut.</p> <p>Donar eines a la ciutadania per millorar el seu estil de vida i fer-lo més saludable.</p>	Xerrades sobre temes de salut per a la ciutadania : Alimentació, Benestar Emocional, Plagues, Salut Sexual, drogues, xarxes, Trastorns del comportament alimentari, etc..	X			
<i>Tallers de salut pels centres educatius</i>	<p>Promocionar la salut .</p> <p>Prevenir possibles conductes de risc.</p> <p>Detectar de forma precoç possibles conductes de risc.</p>	Tallers de benestar emocional, prevenció de consums abusius i addiccions, trastorns del comportament alimentari, prevenció del bullying, promocionar una alimentació saludable , apoderar i donar habilitats als infants i joves.	X			
<i>Xerrades per les famílies</i>	<p>Informar, promocionar estils de vida saludables .</p> <p>Potenciar una parentalitat i marentalitat positiva.</p>	Xerrades a famílies sobre diverses temàtiques de salut i educació.	X	Educació	AFAS	
<i>Assessorament a les escoles</i>	<p>Assessorar en temes de promoció de la salut.</p> <p>Facilitar eines de promoció de la salut .</p>	Xerrades, tallers formatius, capsules informatives.	X	Educació	Centres educatius	
<i>Benvingut a casa</i>	<p>Donar la benvinguda al nadó.</p> <p>Donar eines a les famílies a partir de xerrades.</p>	<p>Cartes per a les famílies signades per l'alcaldesa</p> <p>Xerrades per a les famílies.</p>	X	Alcaldia		



EIX 1.

Estil de vida saludable

1) Projectes:	Objectius específics	Accions	Agents implicats			
			Salut Pública	Altres deps.	Altres entitats	Altres admin.
Mollet Cardioprotegit	Dotar a Mollet de 35 Desfibril·ladors . Fer formació sobre l'ús del DEA i de RCP a la ciutadania i als tècnics municipals.	Contractació dels DEA. Tallers formatius per a la ciutadania i per tècnics municipals.	X		Farmàcies	
Xerrades i tallers per col·lectius específics	Informar, conscienciar i promocionar la salut. Donar eines a col·lectius específics per millorar el seu estil de vida i fer-lo més saludable.	Xerrades a col·lectius detectats com a col·lectius de risc.	X	Serveis Socials		
Prevenió Onades Calor	Informar a la ciutadania i als col·lectius més vulnerables dels riscos de les onades de la calor .	Xerrades, difusió de consells per xarxes socials, ràdio, premsa, usuaris Atenció domiciliària i servei teleassistència.	X	Comunicació Serveis socials		CAP ICS
Menja bé a Mollet	Promocionar una alimentació saludable, de proximitat i ecològica a Restaurants, escoles i equipaments.	Pla Pilot amb restaurants . Projectes i tallers a escoles i equipaments.	X	Mercat Municipal Cultura Educació		
Cuina sense pares	Tallers de Cuina saludable per a joves.	Tallers de Cuina saludable per a joves.	X			Diputació
Prescripció esportiva	Prescriure activitat esportiva a les persones que així ho consideren els metges dels CAP.	Prescripció d'activitats esportives que es fan a la ciutat.	X	Esports		CAP ICS



EIX 1.

Estil de vida saludable

1) Projectes:	Objectius específics	Accions	Agents implicats			
			Salut Pública	Altres deps.	Altres entitats	Altres admin.
Voluntats anticipades	Informar a la ciutadania de quin és el document de voluntats anticipades.	Xerrades informatives del document; coordinació amb les ABS i Hospital; coordinació amb l'entitat Dret a Morir Dignament.	X		Dret a morir dignament	CAP/HOSPITAL
Programa de menjadors escolars	Promocionar dietes saludables i de proximitat a les escoles bressol municipals.	Revisar els menús de les escoles bressol de forma periòdica per que siguin més saludables i de proximitat.	X	Educació		Generalitat
Setmana Bio	Promocionar i donar a conèixer la producció i alimentació ecològica saludable i de proximitat a la ciutadania.	Tallers i altres activitats durant una setmana.	X	Medi ambient		Generalitat
Tallers hàbits saludables	Millorar l'alimentació dels pacients amb sobrepès, obesitat o obesitat mòrbida, i també millorar els seus paràmetres clínics (solen ser pacients amb colesterol, Hipertensió etc). Reduir la glicada dels pacients de Diabetis tipus 2 millorant la seva alimentació i adherència al tractament.	Tallers d'alimentació saludable amb diferents tipologia de pacients (obesitat, sobrepès) Tallers de Diabetis tipus 2.				CAP ICS
Xerrades d'alimentació saludable	Conscienciar sobre l'alimentació saludable i la relació entre l'alimentació i autoestima.	Xerrades a escoles. Xerrades al casal de gent gran.				CAP ICS
Grups específics	Educació nutricional amb grups específics	Obesitat mòrbida, obesitat, sobrepès TCA, Diabetis 2, hàbits saludables				CAP ICS

			Agents implicats			
--	--	--	------------------	--	--	--

1) Projectes:	Objectius específics	Accions	Salut Pública	Altres deps.	Altres entitats	Altres admin.
<i>Serveis d'Intervenció socioeducatius (Casal Obert)</i>	Ofereix un espai socioeducatiu adreçat als infants, adolescents, joves dels 0 als 18 anys i les seves famílies en situació de risc social que necessiten suport en l'educació i el creixement personal dels seus fills i filles.	Les activitats dels serveis s'estructuren segons diferents programes socioeducatius: d'educació per la salut, de desenvolupament de competències social i resolució de conflictes, etc.		Serveis socials		
<i>Programa Arranjaments d'habitatges</i>	Ofereix arranjaments bàsics en l'habitatge de la gent gran més vulnerable, per garantir les condicions de seguretat, accessibilitat higiene i habitabilitat mínimes.	Arranjaments habitatges de gent gran vulnerable.		Serveis socials		Diputació
<i>Programa Auditories Energètiques</i>	Millorar l'eficiència energètica dels habitatges en situació de pobresa energètica, reduir les despeses de subministraments bàsics (electricitat, aigua i gas o altres combustibles) i millorar la qualitat de vida de les persones beneficiàries.	Auditories energètiques a llars de persones/famílies vulnerables.		Serveis socials		Diputació
<i>Mou-te</i>	Promoure la salut a través de l'esport. Socialitzar a les persones.	Programa de classes setmanals de diferents modalitats del fitness, pensades per a diferents edats i condició física. Sortides i/o caminades programades.		Esports		
<i>Jornades esportives per alumnes de primària</i>	Promoure i fer conèixer diferents esports a través de diferents modalitats esportives. Potenciar la interacció d'alumnes de diferents escoles	Xerrades informatives del projecte. Quatre trobades de diferents modalitats esportives repartides durant l'any escolar.		Esports		
<i>Programació d'entitats esportives, activitats a ca n'Arimon i casals esportius</i>	Promoure un estil de vida saludable, millorar la socialització e integració de les persones a través de l'esport i el fitness. Diversió i entreteniment.	Graella de classes i activitats mensuals molt ampla per a diferents edats. Xerrades de temes relacionats amb el benestar de les persones. Programació de tallers i casals lúdics-esportius per diferents edats.		Esports		



EIX 1.

Estil de vida saludable

1) Projectes:	Objectius específics	Accions	Agents implicats			
			Salut Pública	Altres deps.	Altres entitats	Altres admin.
Jocs Esportius Escolars	Potenciar l'esport a les escoles. Fer conèixer els beneficis tan físics com psicològics.	Tallers, xerrades amb una programació dels diferents esports a les escoles.		Esports		
Jornades Inter escolars	Promoure l'esport entre les escoles, potenciar les relacions entre alumnes de diferents escoles de Mollet.	Trobades entre diferents escoles i organització de diferents esports col·lectius.		Esports		
Obertura de patis més enllà de l'horari escolar	Potenciar l'esport d'equip com l'esport individual amb l'obertura de patis de l'escola. Espais on poder-los practicar.	Espai adequat per poder fer una practica esportiva tan individual com en família.		Esports		
Festa de l'esport al carrer	Promoure un estil de vida saludable. Fer conèixer l'esport i els seus beneficis físics i psicològics per a totes les edats. Diversió i socialització.	Tallers, xerrades i activitat al carrer.		Esports		
Programes d'Envel·liment Actiu	Acompanyar el procés d'envelliment, a partir dels 55 anys, tot tenint en compte els diferents enfocaments de salut: mental, física, emocional, social-relacional, Inter generacional, amb un objectiu principalment preventiu. Promoure estils de vida saludables a partir dels 55 anys.		X	Gent Gran Esports Cultura	CEM Instituts de secundària	CAP ICS



EIX 1.

Estil de vida saludable

1) Projectes:	Objectius específics	Accions	Agents implicats			
			Salut Pública	Altres deps.	Altres entitats	Altres admin.
Programa salut i escola	Prevenir conductes de risc, promoure hàbits saludables, fer detecció precoç i prevenció dels problemes relacionats amb salut mental, afectiva i sexual, consum de substàncies, addicions, hàbits, violència mitjançant la consulta oberta als IES			Escoles		CAP ICS
Programació en Femení	Programar xerrades, tertúlies i tallers amb perspectiva de gènere enfocat a les dones.		X	Dones		
Taller de sexualitat i afectivitat	Afavorir coneixements en matèria de salut sexual	Informar sobre consell contraceptiu, ITS			Instituts de secundària	ASSIR ICS
Grups d'Educació Maternal	Proporcionar coneixements sobre gestació, part i postpart.	Grup preparació al naixement: Oferir informació a les gestants i les seves parelles sobre el procés de gestació, part i postpart.				ASSIR ICS
Canviem-ho. Tallers per a futurs pares	Millorar el vincle pare-fill i educar per la paternitat.	Oferir informació a als futurs PARES sobre el procés de gestació, part i postpart				ASSIR ICS



EIX 1.

Estil de vida saludable

1) Projectes:	Objectius específics	Accions	Agents implicats			
			Salut Pública	Altres deps.	Altres entitats	Altres admin.
<i>Grups de postpart/Grups d'alletament</i>	Afavorir coneixements durant el postpart Millorar la vivència durant la lactància materna i augmentar els coneixements sobre la lactància materna	Proporcionar a les puèrperres coneixements en matèria de salut materno-infantil i durant la lactància materna				ASSIR ICS
<i>Hipopressius post-part</i>	Recuperació Post-part: hipopressius i educació en salut sexual i reproductiva durant el post part.	Rehabilitació de sòl pelvià després de l'embaràs i part.				ASSIR ICS



EIX 1.

Estil de vida saludable

2) Suport a entitats de salut de la ciutat:	Objectius específics	Accions	Agents implicats			
			Salut Pública	Altres deps.	Altres entitats	Altres administracions
<i>Campanyes de donació de sang</i>	Promocionar la donació de sang i plasma.	Campanyes de donació de sang i plasma.	X		Associació de Donants de Sang del Vallès Oriental	Banc de Sang i Teixits
<i>Celebració dels dies mundials de la Salut</i>	Recordar i commemorar diferents malalties (SIDA, Tabac, Fibromialgia, Càncer).	Activitats diverses durant un dia/ setmana/ mes sobre una malaltia.	X	Joventut		
<i>Entitats de promoció de la salut</i>	Donar suport tècnic i econòmic a entitats de salut de la ciutat.	Convocar subvencions. Donar suport tècnic a activitats de l'entitat. Cedir seus i espais per poder fer les seves activitats.	X		AFIMOIC, Mollet Contra El Càncer, Associació espanyola contra el Càncer, Actua Vallès, Fundació salut mental Catalunya, Suficientment	



EIX 1.

Estil de vida saludable

3) Plans:	Objectius específics	Accions	Agents implicats		
			Salut Pública	Altres deps.	Altres entitats
Pla Local d'Infància i Adolescència (PLIA)	Promocionar un estil de vida saludable a la infància i l'adolescència.	Tallers de salut als centres educatius. Tallers de salut als equipaments i a la comunitat. Programació activitats Serveis Intervenció socioeducatius (Casal Obert).	X	Infància	
Pla Integral d'Alimentació i Salut	Promocionar una alimentació saludable, ecològica i de proximitat.	Tallers d'alimentació als centres educatius i en equipaments. Promocionar un menú saludable i de proximitat als restaurants. Col·laborar amb Gallecs en activitats agroalimentàries.	X	Educació	Gallecs
Participació a altres taules o plans	Pla d'Infància. Pla d'Immigració. Protocol Local per l'Abordatge i la Prevenció de la Mutilació Genital Femenina. Pla d'Igualtat de gènere. Taula vallesana de salut mental.	Taula Local MGF per seguiment de casos concrets i realització d'accions de sensibilització.	X	Infància, Igualtat Serveis Socials	FSM Departament de Salut Departament Educació
Pla d'Acció Comunitària Inclusiva	Millorar condicions de vida de la ciutadania i enfortir les seves relacions socials.	Projectes i accions comunitàries amb implicació de la ciutadania, entitats, Ajuntament i altres administracions del municipi.		Serveis socials i altres departament municipals	FSM Departament Educació i Salut



EIX 1.

Estil de vida saludable

3) Plans:	Objectius específics	Accions	Agents implicats		
			Salut Pública	Altres deps.	Altres entitats
<p>PROGRAMAT 2023: projecte Transformador: “Barris i comunitats motors de transformació social”, MOLLET, FEM VINCLES AL BARRI DE L’ESTACIÓ DE FRANÇA</p>	<p>El repte de la inclusió social, des d’una dimensió comunitària que fomenti la cohesió i la integració social des de la proximitat. Es pretén detectar situacions de vulnerabilitat en diversos àmbits i apoderar a les persones fomentant els vincles. Es vol oferir oportunitats per millorar les capacitacions de les persones posant-les al centre de la intervenció.</p>	<p><u>Projecte Espai TIC.</u> Per reduir la Bretxa Digital. Espais de formació per a persones en situació de vulnerabilitat, alfabetització i acompanyament en habilitats digitals (TIC).</p> <p><u>Projecte Escales veïns i veïnes.</u> Per millorar la convivència i reforç de vincles de les comunitats del barri.</p> <p><u>Projecte d’Eficiència Energètica.</u> Per promoure l’eficiència energètica i prevenir la pobresa energètica en llars vulnerables.</p> <p><u>Projecte Accions cíviques.</u> Per fomentar les relacions de convivència en l’espai públic així com per fomentar un bon ús dels espais i equipaments del barri i fer un “Mollet més cívic”.</p> <p><u>Projecte “Mollet Migrant”.</u> Per treballar la interculturalitat com a eina d’inclusió social i cohesió.</p> <p><u>Projecte Autonomia.</u> Per detectar situacions de vulnerabilitat de gent gran i en situació de Dependència.</p> <p><u>Projecte de millora de la salut emocional al barri.</u> Per donar suport a les famílies en les cures, per al sosteniment de la vida quotidiana.</p>	X	Serveis socials i altres departaments municipals	



EIX 2. Benestar emocional

Justificació

El benestar emocional es defineix com un "estat d'ànim en el qual la persona és conscient de les seves aptituds, pot afrontar les pressions normals de la vida, pot treballar productivament i fructíferament, i és capaç de fer una contribució a la comunitat".

Objectius generals

- ✓ Promocionar la salut mental a partir d'intervencions informatives, preventives i comunitàries que tinguin un impacte positiu en el benestar emocional i relacional de les persones.
- ✓ Desenvolupar competències, habilitats i capacitats de les persones per un bon desenvolupament emocional.

Actius de l'eix:

- 11 diferents **Projectes** recollits que donen resposta a l'àmbit de treball per un major benestar emocional.
- 1 **Pla** recollits que incideixen en el benestar emocional dels Molletans i Molletanes.
- **Suport a 2 entitats de salut** que treballen directament en la millora del benestar emocional a Mollet.



EIX 2.

Benestar emocional

1) Projectes:	Objectius específics	Accions	Agents implicats			
			Salut Pública	Altres deps.	Altres entitats	Altres admin.
Pla pilot de benestar emocional: Sentim-nos bé	<p>Promocionar el benestar emocional i la salut mental</p> <p>Donar eines i habilitats per gestionar les emocions.</p> <p>Prevenir possibles patologies de salut mental.</p> <p>Donar atenció psicològica breu.</p>	<p>Tallers de benestar emocional als centres educatius.</p> <p>Xerrades de gestió de les emocions per a les famílies.</p> <p>Píndoles informatives sobre benestar emocional.</p> <p>Servei d'atenció psicològica.</p>	X	Serveis socials, Comunicació	Vallès Visió, Som Mollet i Ràdio Mollet	Diputació
Projecte Innovació social en les cures	<p>Facilitar a les famílies un espai lliure, segur i confidencial on puguin reflexionar, expressar-se i compartir les seves expectatives, necessitats, dificultats, idees, etc. Grups de suport a famílies amb filles/fills amb diferents capacitats.</p>	<p>Dirigit a mares, pares, avis, àvies i d'altres cuidadors/es que estiguin al càrrec d'infants amb edats compreses entre 0-6 anys, per millorar les seves capacitats parentals i generar una nova xarxa social de famílies que estan vivint experiències semblants.</p>		Serveis Socials i altres departament municipals		
Projecte Criança Positiva "Entre Famílies"	<p>Foment de l'autoestima.</p> <p>Enfortiment de les competències educatives.</p> <p>Enfortiment de les competències relacionals i socials.</p> <p>Facilitar l'accessibilitat als diferents recursos del municipi.</p> <p>Foment de les xarxes de confiança i suport social.</p>	<p>Tallers dirigits a les famílies que es troben en situació de vulnerabilitat o en risc d'exclusió social i tenen menors al seu càrrec, amb edats compreses entre els 6 i els 12 anys. Conceptes que es treballen: igualtat de gènere, apoderament femení, parentalitat positiva, diversitat cultura, salut i alimentació, emocions, etc.</p>	X	Serveis socials Serveis Socials i altres departament municipals		Educació
Servei Teleassistència	<p>Contribuir a millorar l'autonomia personal.</p> <p>Afavorir la permanència de la persona en el seu entorn habitual.</p> <p>Facilitar la comunicació amb l'exterior.</p>	<p>Servei que ofereix a les persones, amb la tecnologia adequada, una atenció permanent i a distància assegurant una resposta ràpida a les eventualitats que els puguin sobrevenir.</p>		Serveis socials		



EIX 2.

Benestar emocional

1) Projectes:	Objectius específics	Accions	Agents implicats			
			Salut Pública	Altres deps.	Altres entitats	Altres admin.
Serveis de Atenció Domiciliaria	Desenvolupar tasques assistencials, preventives i educatives. Mantenir la persona usuària en el seu medi, millorant-ne la qualitat de vida.	Conjunt organitzat i coordinat d'accions professionals que es realitzen a la llar de la persona usuària i proporcionen atencions personals, de caràcter puntual i/o urgent, ajuda a la llar i suport a les persones o famílies amb situació de necessitat per a realitzar les tasques habituals de la vida quotidiana.		Serveis socials		
Servei Municipal d'Informació i Atenció a les Dones	Oferir informació i assessorament jurídic i psicològic a les dones, amb una advocada i una psicòloga que atenen els dubtes i els problemes sobre qüestions relacionades tant amb l'àmbit personal com familiar, laboral o social.	Atenció psicològica individual, grupal i comunitari (xerrades, tallers, etc de sensibilització).		Serveis socials		
Grups de suport emocional i ajuda Mutua	Millorar la qualitat de vida de les persones cuidadores no professionals. Oferir suport emocional i psicològic per reduir l'impacte negatiu de la cura que, de vegades, poden experimentar els cuidadors i cuidadores no professionals. Facilitar i promoure espais de relació, presencials o virtuals, entre persones cuidadores no professionals que es troben en una situació similar.	Recurs adreçat a cuidadors i cuidadores no professionals de persones que es troben en situació de dependència, estigui o no valorada per la Llei 39/2006, de promoció de l'autonomia personal i atenció a les persones en situació de dependència.		Serveis socials		Diputació
Projectes de l'Institut Municipal de Discapacitats	Promoure el benestar físic i emocional de les persones amb discapacitat i persones amb trastorn mental així com el de les seves famílies, mitjançant els serveis de l'IMSD on s'ofereixen espais de tractament terapèutic (CDIAP), atenció a l'alumnat amb NEE (EEE Can Vila), inserció sociolaboral (CET Taller Alborada), i ocupació terapèutica i diurna (CO El Bosc).	Totes les activitats que es realitzen de forma transversal als quatre serveis de l'IMSD, així com d'altre més concretes com ara: la participació en projectes de criança, el programa TEA atenció per a infants amb TEA i les seves famílies, el programa d'assessorament a les Escoles Bressol, els grups de pares, la hipoteràpia., la teràpia aquàtica, les activitats esportives inclusive i el programa de sexoafectivitat.		IMSD		



EIX 2.

Benestar emocional

1) Projectes:	Objectius específics	Accions	Agents implicats			
			Salut Pública	Altres deps.	Altres entitats	Altres admin.
Mindfulness/meditació Taller psicocorporal	Reducció de l'estrès i dels símptomes ansiosos-depressius, millora del benestar emocional i prevenció de la salut mental. Integració de fets traumàtics, millora del benestar i prevenció de la salut mental	Les pacients de l'ASSIR tindran un espai d'instrucció i pràctica meditativa disponible de forma regular. També podem millorar l'estat de benestar a través d'aquestes tècniques i millorar l'autoregulació i l'estat de confiança de les pacient				ASSIR ICS
Programa de Benestar Emocional i Salut Comunitària a Atenció Primària (RBEC)	Millorar la prevenció i promoció del benestar emocional en la comunitat. Incrementar l'atenció a les persones amb malestar emocional i amb factors de risc psicosocial per minimitzar l'aparició de problemes de salut mental o d'addiccions. Vetllar per la no medicalització de temes relacionats amb malestar emocional. Promoure l'empoderament de la població per fer front als esdeveniments vitals estressants.	Grups psicoeducatius i de suport emocional sobre diferents temàtiques. Les que estem treballant actualment són: ansietat i depressió lleu, suport al dol, gestió emocional (adults i adolescents), solitud no volguda en gent gran, autoestima, acompanyament familiar. Participació en tallers a instituts amb el programa Salut i Escola. Altres activitats comunitàries (divulgació a mitjans de comunicació, dia mundial de la salut mental, etc.)	X			CAP ICS

<p>Taula Vallesana de Salut Mental</p>	<p>Oferir un espai de coordinació i treball col·laboratiu entre tots els agents que treballen en salut mental als municipis de Caldes de Montbui, Gallifa, La Llagosta, Martorelles, Mollet del Vallès, Palau-solità i Plegamans, Parets del Vallès, Sant Feliu de Codines, Sant Fost de Campsentelles, Santa Maria de Martorelles i Santa Perpètua de Mogoda.</p> <p>Contribuir a la promoció d'iniciatives que contribueixin a garantir la ciutadania plena de les persones amb problemes de salut mental i les seves famílies.</p>	<p>Espai de coordinació professional i promoció d'accions de sensibilització i visibilització de les persones amb problemes de salut mental Espai de coordinació per casos complexos Espai de coordinació per ingressos involuntaris</p>	<p>X</p>	<p>Serveis socials IMSD - IME</p>		<p>FSM Educació CAP ICS</p>
<p>PROGRAMAT 2023: Consolidació del projecte de benestar emocional "sentim-nos bé".</p>	<p>Promocionar el benestar emocional i la salut mental Donar eines i habilitats per gestionar les emocions. Prevenir possibles patologies de salut mental. Donar atenció psicològica breu.</p>	<p>Tallers de benestar emocional als centres educatius. Xerrades de gestió de les emocions per a les famílies. Píndoles informatives sobre benestar emocional. Servei d'atenció psicològica.</p>	<p>X</p>	<p>Serveis socials Comunicació</p>		



EIX 2. Benestar emocional

2) Suport a entitats de salut:	Objectius específics	Accions	Agents implicats			
			Salut Pública	*Altres deps.	*Altres entitats	*Altres admin.
Entitats de promoció de la salut	<p>Donar suport tècnic i econòmic a les entitats que promocien la salut mental i el benestar emocional.</p> <p><u>Club social La Llum</u>: afavorir la inclusió comunitària, sensibilització, visibilització de la problemàtica de salut mental i lluita contra l'estigma i donar a conèixer el nostre servei i la nostra tasca a la ciutadania.</p>	<p><u>Club social La Llum</u>:</p> <ul style="list-style-type: none"> Tallers oberts a la comunitat: ball, caminada, escacs i loga. <p>Xerrades de sensibilització a instituts.</p>	X		Suficientment Club Social la Llum	X

3) Plans:	Objectius específics	Accions	Agents implicats			
			Salut Pública	Altres deps.	Altres entitats	*Altres admin.
Pla Educatiu d'Entorn (PEE): Pla de Millora d'Oportunitats Educatives (PMOE)				Educació, altres departaments municipals.		

Justificació

Les drogues formen part de la nostra societat i es consumeixen en situacions d'oci, celebrant festes, durant els caps de setmana, etc.

Per altra banda l'abús de les xarxes i les pantalles també genera comportaments i hàbits poc saludables, així doncs cal treballar fent programes de promoció de salut i de prevenció de consums problemàtics i addiccions tant de substàncies com de pantalles.

Objectius

- ✓ Promoure hàbits i estils de vida saludables,
- ✓ Prevenir, retardar i detectar de forma precoç el consum de drogues i pantalles problemàtic,
- ✓ Potenciar la orientació, derivació, el tractament i la reducció de danys en persones consumidores
- ✓ Coordinar les intervencions entre els diferents agents de salut , serveis socials, educació, policia, etc per millorar la detecció, derivació i tractament.

Actius de l'eix:

- 4 diferents **Projectes** recollits que donen resposta a l'àmbit de treball per una prevenció dels consums problemàtics i addiccions.
- 2 **Plans** recollits que incideixen la prevenció dels consums problemàtics i les addiccions dels Molletans i Molletanes.
- **Suport a 1 entitat de salut** que treballa directament en la millora de la prevenció de consums problemàtics i addiccions a Mollet.



EIX 3.

Prevenció de consums problemàtics i addiccions

1) Projectes:	Objectius específics	Accions	Agents implicats			
			Salut Pública	Altres deps.	Altres entitats	Altres admin.
<i>Joves en risc</i>	Joves en Risc està adreçat a la ESO, es treballen aspectes relacionats amb addiccions i els seus perills: tabaquisme, alcohol, drogues i les seves variants, així com responsabilitats tant si son menors o majors edat.					Policia Municipal
<i>Internet segura</i>	Internet segura s'adreça a primària i secundària. Es parla de les avantatges i dels perills de les TIC. Ciberbullying, Pishing, Grooming, reptes internet, compres per internet					Policia municipal
<i>Servei Spott Vallès Oriental</i>	Donar atenció psicològica a persones amb problemàtiques relacionades amb el consum tant de substàncies com de pantalles.	Servei detenció integral per a joves fins als 18 anys	X			Diputació



EIX 3.

Prevençió de consums problemàtics i addiccions

1) Projectes:	Objectius específics	Accions	Agents implicats			
			Salut Pública	Altres deps.	Altres entitats	Altres admin
<p>Servei d'acompanyament socioeducatiu per a adolescents i joves en situació de risc (Casal Obert)</p>	<p>Desenvolupar accions en matèria de prevenció de risc social per a adolescents i joves de 12 a 18 anys com a suport a la transició envers l'edat adulta. Es treballen temàtiques relacionades amb les relacions entre iguals, el consum de drogues, la sexualitat i la violència en el marc de la població adolescent i jove del municipi.</p>	<p><u>Programa de Medi Obert</u>: d'activitats d'observació i detecció al carrer d'agrupacions naturals de joves, que fan del carrer el seu espai de relació i d'activitat principal, i que es caracteritzen per desenvolupar dinàmiques de risc. Intervencions individuals i grupals detectats amb els grups detectats. un observatori.</p> <p><u>Programa de Mesures Alternatives a la sanció econòmica</u>: s'adreça a joves de 12 a 16 anys amb que han realitzat una vulneració de l'ordenança municipal de convivència ciutadana. Sense treure valor a la sanció econòmica com a element correctiu i reparador d'una infracció, cal tenir en compte alguns aspectes que indiquen que, sovint, aquesta no pot anar separada d'una mesura alternativa socioeducativa i reparadora.</p> <p><u>Projecte Sendes</u>: accions en matèria de risc associat al procés formatiu laboral i social, i la prevenció de les conseqüències que se'n poden derivar quan aquest no es desenvolupa o te importants mancances. S'afavoreix els processos d'integració i participació dels col·lectius de joves amb especials dificultats d'inserció social mitjançant un treball de coneixement de la seva realitat, la prevenció de situacions de risc, el treball socioeducatiu amb els joves i el treball comunitari orientat a afavorir el seu apropament i participació en els recursos normalitzats. Es necessari potenciar la implicació personal per tal d'aconseguir l'apoderament de l'individu i optar per Sendes que li afavoreixin en el seu desenvolupament psicosocial i comunitari.</p> <p><u>Projecte Casal d'Estiu Joves</u>: adreçat a grup de 20 joves de 12 a 16 anys, amb el centre d'interès els hàbits saludables on conflueixin la promoció de bones pràctiques alimentàries, saludables i esportives.</p>	X	Serveis socials	X	



EIX 3.

Prevenió de consums problemàtics i addiccions

2) Suport a entitats de salut:	Objectius específics	Accions				
			Salut Pública	*Altres deps.	*Altres entitats	*Altres admin.
Entitat de promoció de la salut (prevenció drogodependències)	Insertar i donar suport a les persones amb addiccions.		X		Libèl·lula	

3) Plans:	Objectius específics	Accions				
			Salut Pública	Altres deps.	Altres entitats	*Altres admin.
Pla Local de consums problemàtics i addiccions	Promocionar la salut. Prevenir conductes de risc. Promocionar habilitats socials com la presa de decisions, l'assertivitat, gestionar la pressió del grup.	Tallers de salut als centres educatius Exposicions de prevenció del consum Xerrades per a famílies Centre SPOTT Vallès Oriental	X	X	X	X
PROGRAMAT: Implementació del nou Pla de Drogues 2022-2026			X	X	X	X



EIX 4.

Protecció de la salut: Salubritat i Sanitat Ambiental i Alimentària

Justificació

La protecció de la salut a nivell municipal es el conjunt d'actuacions, prestacions i serveis destinats a garantir la innocuïtat i la salubritat dels productes alimentaris i preservar la salut de la població davant els agents físics, químics i biològics presents al medi.

Objectius

- ✓ Definir mitjançant les avaluacions de risc les intervencions a realitzar en la gestió del control de les practiques de vigilància sanitària.
- ✓ Millorar les prestacions i recursos per a fer front als riscos derivats de les plagues emergents, així com les xarxes d'informació ràpida de intervenció per arbovirosis.

Actius de l'eix:

- 9 diferents **Projectes** recollits que donen resposta a l'àmbit de treball per una protecció de la salut.
- **Suport a 4 entitats de salut** que treballen directament en la millora de la protecció de la salut a Mollet.



EIX 4.

Protecció de la salut: Salubritat i Sanitat Ambiental i Alimentària

1) Projectes:	Objectius específics	Accions	Agents implicats			
			Salut Pública	Altres deps.	Altres entitats	Altres admin.
Control de plagues urbanes	Mantenir la via pública i edificis municipals d'ús públic sanejats d'artròpodes i rosegadors, per tal de prevenir la transmissió de zoonosis i garantir la salubritat dels llocs i edificis públics	Vigilància, aplicació de mesures preventives i/o correctives i tractaments biocides per evitar la proliferació de plagues urbanes d'animals indesitjables.	X			
Control de les aigües de consum públic	Garantir que està lliure de qualsevol contaminació que pugui ser perjudicial per a la salut.	La vigilància i control sanitari del subministrament i de la qualitat de l'aigua distribuïda a la ciutat.	X	Medi ambient		Diputació
Control d'aigües de lleure	Protegir les persones dels riscos físics, químics i microbiològics derivats de l'ús de les piscines, conèixer les incidències i prevenir-les, garantir la qualitat de l'aigua i de l'ambient, i controlar les condicions higienicosanitàries generals.	Vigilància i control de les condicions higienicosanitàries de les piscines d'ús públic . Atorgar les autoritzacions sanitàries obligatòries per al funcionament.	X	Esports		Diputació
Control sanitari d'edificis, habitatges i llocs de convivència humana.	Vetllar per unes condicions correctes de salubritat en aquets espais	Control sanitari d'edificis, habitatges i llocs de convivència humana.	X	Serveis socials Policia		
Control dels establiments de tatuatge i pírcing	L'objectiu del recurs és fomentar i protegir la salut de les persones amb relació als riscos derivats de les activitats de tatuatge i pírcing. garantim les condicions sanitàries d'aquests establiments i de les pràctiques que s'hi realitzen.	Inspeccions higienicosanitàries dels establiments de tatuatge, pírcing o micropigmentació. Atorgar les autoritzacions sanitàries obligatòries per al funcionament dels establiments de la ciutat on es realitzen tatuatges, pírcings i micropigmentacions,	X			Diputació



EIX 4.

Protecció de la salut: Salubritat i Sanitat Ambiental i Alimentària

1) Projectes:	Objectius específics	Accions	Agents implicats			
			Salut Pública	Altres deps.	Altres entitats	Altres admin.
Control sanitari dels establiments de restauració i venda d'aliments	Fomentar i protegir la salut de les persones amb relació als riscos derivats del consum d'aliments.	Vigilància i control sanitari dels establiments alimentaris de comerç minorista i restauració, producció d'àmbit local, transport d'aliments dins del terme municipal, implantació i verificació de sistemes d'autocontrol, foment de les pràctiques de manipulació i altres actuacions destinades a gestionar el risc derivat del consum d'aliments.	X	Policia Activitats		Diputació Salut
Programa d'animals de companyia	Promoure la tinença responsable d'animals de companyia, garantir la salubritat pública, i alhora, vetllar per la convivència i protecció dels animals de companyia.	Registre municipal d'animals de companyia, atorgar llicència de tinença i/o conducció de gossos considerats potencialment perillosos. Accions de foment de la tinença responsable. Inspeccions per denúncies de maltractament animal. Implantació de colònies controlades de gats a l'àmbit urbà.	X	Policia Red Solidària Pro Animal Vallès Natura Espai Gos Adopta un amic		
Vigilància i prevenció de la legionel·losi	Protegir la salut de les persones pel que fa als riscos derivats de les instal·lacions susceptibles de la transmetre la legionel·la.	Manteniment, neteja i desinfecció, inspecció i avaluació del risc de les instal·lacions d'alt i baix risc susceptibles de transmetre la legionel·la de titularitat municipal. Manteniment i control del cens d'empreses amb torres de refrigeració i condensadors evaporatius Col·laboració en la investigació epidemiològica de brots de legionel·losi	X	Medi ambient Activitats Esports		Diputació Salut
Actuacions de prevenció d'arbovirosis	Controlar els punts de risc detectats.	Mesures preventives, correctores i tractaments larvicides i biocides en cas necessari	X	Medi ambient		Diputació



EIX 4.

Protecció de la salut: Salubritat i Sanitat Ambiental i Alimentària

2) Suport a entitats de salut:	Objectius específics	Accions				
			Salut Pública	*Altres deps.	*Altres entitats	*Altres admin.
<i>Entitats de respecte animal</i>	Fomentar la protecció i el benestar dels animals de companyia	Suport econòmic, tècnic i col·laboració amb entitats protectores d'animals.	X	Polícia	Red Solidària Pro Animal Vallès Natura Espai Gos Adopta un amic	Diputació



EIX 5.

Entorn natural i urbà

Justificació

El medi urbà es l'espai que compleix les funcions organitzatives d'intercanvi econòmic, cultural, social i de comunicació i convivència i els espais naturals en medis urbans rebaixen la pressió de l'activitat que se'n deriven de les funcions organitzatives al proporcionar espais de lleure i educatius.

Objectius

- ✓ Integrar els espais naturals en les infraestructures per a millorar la funcionalitat dels espais públics com a llocs de trobada.
- ✓ Aconseguir una ciutat saludable mitjançant la participació dels agents de salut en el disseny d'aquestes i el seu entorn i la corresponsabilitat de la ciutadania en la cura i millora de l'entorn urbà i natural.

Actius de l'eix:

- 13 diferents **Projectes** recollits que donen resposta a l'àmbit de treball per un entorn natural i urbà saludable.
- 2 **Plans** recollits que incideixen en propiciar un entorn natural i urbà més saludable a Mollet.



EIX 5. Entorn natural i urbà

1) Projectes:	Objectius específics	Accions	Agents implicats			
			Salut Pública	*Altres deps.	*Altres entitats	*Altres admin.
<i>Programa d'Arranjaments d'habitatges per a la gent gran</i>	Oferir arranjaments bàsics en l'habitatge de la gent gran més vulnerable, per garantir les condicions de seguretat, accessibilitat higiene i habitabilitat mínimes.	Arranjaments habitatges de gent gran vulnerable.		Serveis socials		Generalitat
<i>Programa de Mediació per a lloguer social</i>	Vetllar per les condicions mínimes d'habitabilitat dels habitatges privats del programa de la Borsa de Mediació per el lloguer social on gestionem els contractes de lloguer (actualment uns 30 contractes vigent).	Explicar als llogaters normes bàsiques de ventilació, d'utilització de la cuina i de veïnatge. Activar l'assegurança multirisc del programa Mediació per resoldre amb la màxima rapidesa incidències d'aigua, electricitat, vidres, etc .		Serveis socials		
<i>Control de la contaminació per part d'empreses i indústries</i>	- Control dels nivells d'emissions de determinats contaminants fruit de les activitats de les empreses i indústries de Mollet del Vallès. - Disposar d'una evolució en el temps dels nivells de contaminants emets per cada empresa i indústria de Mollet del Vallès.	Demandar a la Generalitat de Catalunya les dades d'emissions de les empreses i indústries de Mollet del Vallès un cop hagin fet les inspeccions pertinents. Aquestes accions són del 2022 i es pretén la seva continuació al 2023.	X	Medi ambient		X



EIX 5.

Entorn natural i urbà

1) Projectes:	Objectius específics	Accions	Agents implicats			
			Salut Pública	*Altres deps.	*Altres entitats	*Altres admin.
Control de la qualitat de l'aire	<ul style="list-style-type: none"> - Control dels nivells d'immissió de determinats contaminants presents en el municipi (NO₂, NO, NO_x, PM₁₀, PM_{2,5}, etc.). - Disposar d'una evolució en el temps dels nivells d'immissió dels diferents contaminants. - Disposar d'una comparativa de dades procedents de diferents metodologies de registre de nivells d'immissió de contaminants (estació de la Xarxa de Vigilància i Previsió de la Contaminació Atmosfèrica, sensors de qualitat de l'aire, captadors passius, etc.). 	<ul style="list-style-type: none"> - Disposar de les dades en continu de concentracions dels diferents contaminants que es recullen a l'Estació de la Xarxa de Vigilància i Previsió de la Contaminació Atmosfèrica. - Disposar de les dades en continu de concentracions dels diferents contaminants que es recullen als sensors de qualitat de l'aire que hi ha al municipi. - Fer campanyes col·locant diferents captadors passius (dosímetres o similar) en diferents zones del municipi i també en diferents casuístiques (carrers amb trànsit, parcs, zones de control de fons, etc.) al llarg de l'any. - Comprovar el calibratge dels sensors de qualitat de l'aire del municipi. - Compartir aquestes dades amb d'altres agents (Diputació de Barcelona, Generalitat de Catalunya, etc.). <p>Aquestes accions són del 2022 i es pretén la seva continuació al 2023.</p>		Medi ambient		X



EIX 5.

Entorn natural i urbà

1) Projectes:	Objectius específics	Accions	Agents implicats			
			Salut Pública	*Altres deps.	*Altres entitats	*Altres admin.
Mollet amb energia	<ul style="list-style-type: none"> - Fomentar l'ús d'energies renovables a la pròpia administració, a la ciutadania i a les empreses de Mollet del Vallès. - Difondre bones pràctiques pel que fa a l'estalvi energètic a la pròpia administració, a la ciutadania i a les empreses. - Desenvolupar les actuacions previstes dins del Pla d'Acció per l'Energia Sostenible i el Clima. - Reduir la pobresa energètica del municipi. - Incloure la pobresa energètica de forma transversal en tots els projectes. - Impulsar la transició energètica del municipi de Mollet del Vallès de cara a lluitar contra el canvi climàtic i complir amb els objectius establerts a nivell europeu, espanyol, autonòmic i municipal. 	<ul style="list-style-type: none"> - Projecte Mollet Solar pel qual es crearà 8 illes o centres de producció fotovoltaica ubicats a les cobertes d'edificis municipals que també donaran cobertura al seu voltant. - Posada en funcionament de l'Oficina de Rehabilitació energètica enfocada també a temes de pobresa energètica. - Tallers i xerrades destinats a ciutadania, centres escolars, etc. sobre diferents temes d'energia com per exemple Tallers de Biomassa. - Nova ordenança solar que inclou bonificacions per a fomentar l'ús de les energies renovables. <p>Aquestes accions són del 2022 i es pretén la seva continuació al 2023.</p> <p>Mollet amb Energia és un projecte de Promoció de l'autonomia social i energètica adreçat a la gent gran usuària del Servei d'Atenció Domiciliària:</p> <p>Detecció dels domicili més vulnerables segons indicadors de salut, habitatge, social i econòmic.</p> <p>Intervenció: auditories, formació i arranjaments</p> <p>Avaluació i impacte del consum energètic, qualitat de vida, inserció i transversal (sostenibilitat, inversió-cost, progrés).</p>		<p>Medi ambient</p> <p>Serveis Socials i altres departaments municipals</p>	<p>Entitats i empreses</p>	<p>Diputació</p>



EIX 5.

Entorn natural i urbà

1) Projectes:	Objectius específics	Accions	Agents implicats			
			Salut Pública	*Altres deps.	*Altres entitats	*Altres admin.
<i>Inspecció sanitària en espais no habitats</i>	Vetllar per unes condicions de salubritat correctes	Netejar o requerir la neteja dels espais i l'absència de plagues.	X	Medi ambient		
<i>Refugis bioclimàtics</i>	<ul style="list-style-type: none"> - Mitigar els efectes del canvi climàtic, molt especialment els efectes de les onades de calor. - Protegir la salut de la població, especialment els grups més vulnerables que pateixen de manera més directa i intensa els efectes de la calor. - Proporcionar refugi, aliment, hibernació, termoregulació, humitat, punts de guaita a diferents espècies que per les condicions de la ciutat difícilment s'hi podrien establir. - Incrementar la presència de biodiversitat. - Potenciar els diferents estrats dels hàbitats (sòl, estrat herbaci, arbustiu i arbori), estructurant el medi i afavorint l'enriquiment d'espècies. - Facilitar l'observació d'espècies d'insectes, aràcnids, rèptils, petits mamífers com eriçons, ocells, afavorint el seguiment de la biodiversitat de manera participativa. 	<p>Establiment de refugis bioclimàtics que permetin combinar la protecció i conservació dels elements naturals, els usos lúdics i pedagògics com a espai escolar, les mesures que s'estan promovent per a l'adaptació al canvi climàtic i de millora del confort tèrmic i els espais i accions de renaturalització de la ciutat:</p> <p>Delimitació d'espais diferenciats amb diferents nivells i intensitats d'ús i trepig mitjançant cordes de protecció i delimitació, xarxes per permetre la conservació naturalitzada de les capçades dels arbres, instal·lació de caixes niu de mallerengues i ratpenats, la creació de rocalles artificials, de fusta en descomposició i la plantació d'espècies arbustives, la conservació de sòls menys compactats pel trepig i de formació de mantells de fullaraca en descomposició.</p> <p>Tallers adreçats a l'equip docent part de l'alumnat del centre per tal que el refugi es pugui integrar al projecte pedagògic del centre.</p> <p>2022: S'ha fet el Refugi Bioclimàtic de l'Escola Joan Salvat Papasseit.</p> <p>2023: Es pretén ampliar els Refugis Bioclimàtics.</p>		Medi ambient		



EIX 5.

Entorn natural i urbà

1) Projectes:	Objectius específics	Accions	Agents implicats			
			Salut Pública	*Altres deps.	*Altres entitats	*Altres admin.
<p>Apadrina el teu parc</p>	<ul style="list-style-type: none"> - Promoure la implicació de la ciutadania en la conservació del medi ambient. - Apropar la ciutadania als diferents elements naturals de la ciutat. - Potenciar el sentiment de pertinença cap a la ciutat. - Enfortir les polítiques públiques i privades de conservació del patrimoni natural. - Incrementar la quantitat d'infraestructura verda en la ciutat i millorar-ne la qualitat. - Afavorir hàbits biosaludables de la ciutadania. - Crear una xarxa coordinada de voluntariat ambiental. 	<p>Programa de caràcter voluntari entre entitats, empreses i altres organismes i l'Ajuntament de Mollet per portar a terme activitats de conservació i conscienciació mediambiental als diferents espais verds de la ciutat (zones, parcs, escocells, etc.)</p> <p>2022:</p> <ul style="list-style-type: none"> -Apadrina el teu Parc (Parc dels Pinetons) amb el Servei de Rehabilitació Comunitària (SRC) de la Fundació Sanitària de Mollet. -Apadrina el teu escocell amb l'Escola del Bosc. <p>2023: continuació d'aquests projectes i es preveu ampliar-los.</p>		Medi ambient		
<p>PROGRAMAT 2023: Espais conviencials</p>	<ul style="list-style-type: none"> - Millorar el benestar, la salut i qualitat de vida de la població local. - Restaurar els espais públics de la ciutat per aconseguir la millora ambiental de l'entorn de forma equitativa per a tots els barris. - Lluitar contra els efectes del canvi climàtic i especialment pel que fa a les onades de calor. - Potenciar la cohesió social. - Millorar la qualitat de l'aire i l'estrès tèrmic de la ciutat. - Incrementar la biodiversitat. 	<ul style="list-style-type: none"> - Creació de microhàbitats i renaturalització d'espais d'oportunitat als barris de Mollet. 		Medi ambient		



EIX 5.

Entorn natural i urbà

1) Projectes:	Objectius específics	Accions	Agents implicats			
			Salut Pública	*Altres depts.	*Altres entitats	*Altres admin.
PROGRAMAT 2023: Parcs i jardins a ciutadania	<ul style="list-style-type: none"> - Donar a conèixer els parcs i jardins de la ciutat així com la biodiversitat present en aquests. - Sensibilitzar a la població sobre la riquesa del patrimoni natural en el municipi. - Informar sobre les actuacions que s'estan duent a terme en els diferents parcs i jardins de la ciutat (mesures de mitigació i adaptació al canvi climàtic, renaturalització de la ciutat, augment de la resiliència, gestió integrada de plagues, solucions basades en la naturalesa). - Promoure accions individuals i col·lectives que potenciïn la conservació i construcció d'aquests espais. 	<ul style="list-style-type: none"> -Programar determinades visites als diferents espais verds existents al municipi, destinades a la ciutadania. 		Medi ambient		
Parcs i jardins a les escoles	<ul style="list-style-type: none"> - Donar a conèixer els parcs i jardins de la ciutat així com la biodiversitat present en aquests. - Sensibilitzar a la població escolar sobre la riquesa del patrimoni natural en el municipi. - Informar sobre les actuacions que s'estan duent a terme en els diferents parcs i jardins de la ciutat (mesures de mitigació i adaptació al canvi climàtic, renaturalització de la ciutat, augment de la resiliència, gestió integrada de plagues, solucions basades en la naturalesa). - Promoure accions individuals i col·lectives que potenciïn la conservació i construcció d'aquests espais. 	<ul style="list-style-type: none"> -Programar determinades visites als diferents espais verds existents al municipi, destinades a les escoles de Mollet del Vallès. Aquestes accions són del 2022 i es pretén la seva continuació al 2023. 		Medi ambient		



EIX 5. Entorn natural i urbà

1) Projectes:	Objectius específics	Accions	Agents implicats			
			Salut Pública	*Altres deps.	*Altres entitats	*Altres admin.
PROGRAMAT 2023: Corredors biosaludables	<ul style="list-style-type: none"> - Millorar el benestar, la salut i qualitat de vida de la població local. - Augmentar la connectivitat ecològica de l'espai urbà amb el seu territori, introduint nous criteris de biodiversitat vegetal i animal promocionant refugis de fauna. - Millorar el paisatge i el patrimoni urbà. - Incrementar la superfície d'espais urbans naturalitzats. - Incrementar la biodiversitat. - Millorar la qualitat de l'aire de la ciutat. - Dotar de continuïtat a la infraestructura verda urbana. 	<ul style="list-style-type: none"> - Creació d'un corredor biosaludable per connectar l'Espai d'Interès Natural de Gallecs amb el riu Besòs 		Medi ambient		
PROGRAMAT 2023: Estratègia d'infraestructura verda i biodiversitat	<ul style="list-style-type: none"> - Disposar d'una estratègia que englobi totes les accions d'infraestructura verda que recullen els plans actuals i que serveixi de referència per a futures planificacions. - Conservar, gestionar i reequilibrar la infraestructura verda i l'ecosistema urbà de Mollet del Vallès, millorant-lo progressivament i adaptant-se al canvi climàtic, per al seu ús, gaudi i benestar i salut del ciutadà. - Recollir les directrius europees i els compromisos municipals. - Lluitar contra els efectes del canvi climàtic. 	<ul style="list-style-type: none"> - Redactar l'Estratègia d'Infraestructura verda i biodiversitat de la ciutat de Mollet del Vallès. 		Medi ambient		



EIX 5. Entorn natural i urbà

1) Projectes:	Objectius específics	Accions	Agents implicats			
			Salut Pública	*Altres deps.	*Altres entitats	*Altres admin.
<i>PROGRAMAT 2023: Pla de gestió de residus</i>	<ul style="list-style-type: none"> - Increment dels percentatges de recollida selectiva (paper, envasos, vidre i fracció orgànica) del municipi a fi de complir amb els objectius establerts a nivell europeu, espanyol i autonòmic. - Ampliació de la recollida selectiva d'oli domèstic usat. - Ampliació per a la recollida selectiva de tèxtil. 	<ul style="list-style-type: none"> - Adquisició i implementació de nous contenidors preparats per a la recollida d'oli usat. - Ampliació del projecte Olinet a 5 nous centres escolars. - Projecte d'autocompostatge. - Nou sistema de tancament de contenidors, 		Medi ambient		
<i>PROGRAMAT 2023: Pla de prevenció de residus</i>	<ul style="list-style-type: none"> - Fomentar la prevenció de residus a la ciutadania en general. - Reduir l'ús de residus d'un sol ús al Mercat Municipal. 	<ul style="list-style-type: none"> - Actualitzar el Pla Local de Prevenció (PLP) de Residus Municipals de Mollet del Vallès. - Projecte Mercat Sostenible al Mercat Municipal de Mollet del Vallès. 		Medi ambient		



EIX 5.

Entorn natural i urbà

2) Plans:	Objectius específics	Accions	Agents implicats			
			Salut Pública	*Altres deps.	*Altres entitats	*Altres admin.
PROGRAMAT 2023: Pla de gestió de residus	<ul style="list-style-type: none"> - Increment dels percentatges de recollida selectiva (paper, envasos, vidre i fracció orgànica) del municipi a fi de complir amb els objectius establerts a nivell europeu, espanyol i autonòmic. - Ampliació de la recollida selectiva d'oli domèstic usat. - Ampliació per a la recollida selectiva de tèxtil. 	<ul style="list-style-type: none"> - Adquisició i implementació de nous contenidors preparats per a la recollida d'oli usat. - Ampliació del projecte Olinet a 5 nous centres escolars. - Projecte d'autocompostatge. - Nou sistema de tancament de contenidors, 	X	Medi ambient		
PROGRAMAT 2023: Pla de prevenció de residus.	<ul style="list-style-type: none"> - Fomentar la prevenció de residus a la ciutadania en general. - Reduir l'ús de residus d'un sol ús al Mercat Municipal. 	<ul style="list-style-type: none"> - Actualitzar el Pla Local de Prevenció (PLP) de Residus Municipals de Mollet del Vallès. - Projecte Mercat Sostenible al Mercat Municipal de Mollet del Vallès. 	X	Medi ambient		

BIBLIOGRAFIA

- Sistema d'Indicadors de Salut Local: https://www.diba.cat/es/web/salutpublica/informes_indicadors_salut_local
- Objectius de Desenvolupament Sostenible de la OMS: <https://www.diba.cat/es/web/ods/que-son-els-ods>
- Guia metodològica per a l'elaboració d'un Pla Local de Salut. Diputació de Barcelona.
- Resum numèric resultant de la revisió del Padró Municipal d'Habitants a 1 de gener de 2021. Oficina d'Atenció Ciutadana. 5 de juny de 2021
- Enquesta d'hàbits relacionats amb la salut 4t d'ESO 2021-2022. MOLLET DEL VALLÈS
- Informe pel balanç de l'INFORME 2021 de les tres línies estratègics i dels seus objectius, del Pla Estratègic de Ciutat Mollet 2025; per AVALUCIÓ dels col·laboradors/experts de ciutat de les tres comissions d'impuls del Pla Sistemes d'Informació en Salut. Diputació de Barcelona. Municipi de Mollet del Vallès Estratègic de Ciutat Mollet2025.
- Sistemes d'Informació en Salut; Diputació de Barcelona. Municipi de Mollet del Vallès. Data de publicació: 28 novembre de 2021.
- Pla municipal de prevenció de consums problemàtics i addiccions (substàncies i pantalles). Mollet del Vallès, 2018-2021.
- Agri- Urban Pla d'Acció Integrada Mollet del Vallès- Alimentació i Salut.
- Els nostres parcs i jardins. Mollet del Vallès.
- Memòria CDIAP 2021.

