

LES DADES PERMETEN ACTUAR

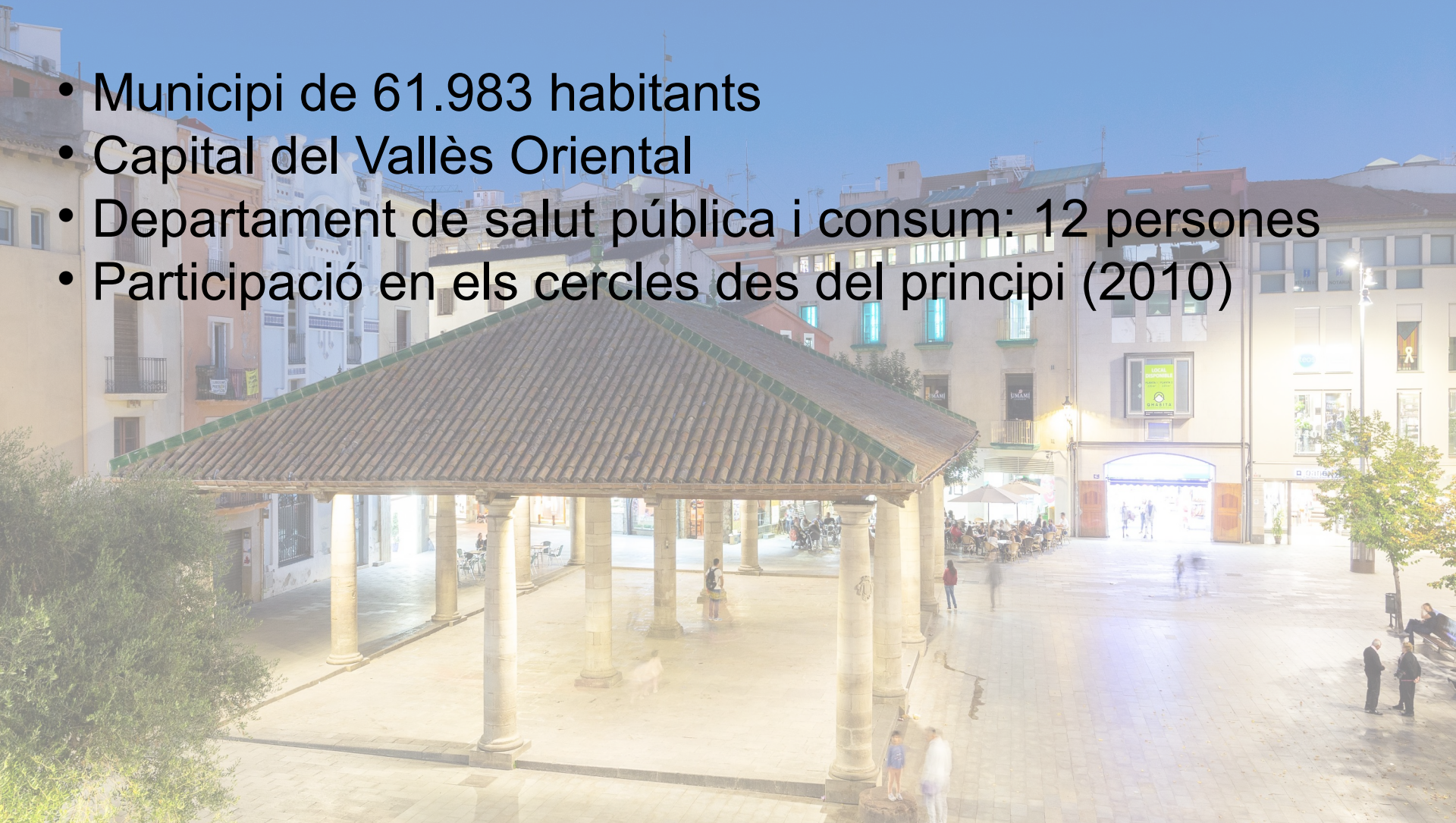
**Estudi de les dates de venciment en establiments
minoristes de queviures de Granollers**

29 de novembre de 2023

Departament de Salut Pública i Consum
Ajuntament de Granollers

GRANOLLERS

- Municipi de 61.983 habitants
- Capital del Vallès Oriental
- Departament de salut pública i consum: 12 persones
- Participació en els cercles des del principi (2010)



Anàlisi de les dades 2020

Indicador: Nombre de denuncies rebudes sobre 10.000 habitants

Quadre Resum Indicadors Seguretat Alimentària -2020
Granollers comparat amb els municipis de 60.001 a 70.000 habitants

	2020			2020			2020		
Encàrrec polític	Garantir el compliment de la normativa		Gestionar un servei de "qualitat"		Adequar el servei a les expectatives de la ciutadania				
	% d'establiments alimentaris inspeccionats sobre el total d'establiments alimentaris	Mun. 72 Grup 16	% d'activitats específiques en SAM sobre el nombre total d'activitats establertes en la Cartera de Serveis SAM	Mun. 82 Grup 88	Nombre de brots de TIA sobre 100.000 habitants	Mun. 0,00 Grup 0,00			
	% d'establiments alimentaris inspeccionats conformes pel que fa a instal·lacions	Mun. 68 Grup 74	% de requeriments resolts favorablement sobre el total de requeriments emesos	Mun. 309 Grup 196	Nombre de denúncies rebudes sobre 10.000 habitants	Mun. 2,1 Grup 1,2			
	% d'establiments alimentaris inspeccionats que disposen d'autocontrol	Mun. 83 Grup 93	% d'establiments codificats sobre el nombre total d'establiments alimentaris	Mun. 92 Grup 91	Gestió del Risc				
	% d'establiments alimentaris classificats sobre el total d'establiments alimentaris	Mun. 84 Grup 83			% d'establiments alimentaris classificats com a risc sanitari baix	Mun. 47 Grup 44			
	% d'establiments alimentaris classificats conformes pel que fa a instal·lacions	Mun. 100 Grup 93			% d'establiments alimentaris classificats com a risc sanitari mitjà	Mun. 45 Grup 43			
	% d'establiments alimentaris classificats conformes pel que fa a pràctiques de manipulació	Mun. 100 Grup 92			% d'establiments alimentaris classificats com a risc sanitari alt	Mun. 53 Grup 13			
	% d'establiments alimentaris classificats que disposen d'autocontrol	Mun. 74 Grup 74							
	Usuari/client	Gestió de Riscos Sanitaris		Comunicació, foment i suport d'activitats de Seguretat alimentària		Grau d'acompliment de la normativa			
		Nombre d'inspeccions per cada 1.000 habitants	Mun. 2,3 Grup 2,3	Nombre d'establiments alimentaris assessorats per cada 1000 establiments alimentaris al muni...	Mun. 52 Grup 212	Nombre d'avertiments emesos per cada 100 establiments alimentaris visitats	Mun. 41 Grup 24		
Nombre d'inspeccions sobre el total d'establiments alimentaris inspeccionats		Mun. 1,2 Grup 1,2			Nombre de requeriments emesos per cada 100 establiments alimentaris inspeccionats	Mun. 18 Grup 12			
Valors organitzatius/RRHH	Gestionar el servei amb les diverses formes de gestió (I)		Disposar dels recursos humans adequats		Promoure un clima laboral positiu per als treballadors				
	% de Gestió directa (Ajuntament, OAAA, Empreses municipals)	Mun. 100 Grup 100	Nombre de visites de control de l'ajuntament sobre el nombre total d'ins...	Mun. 165 Grup 184	% d'hores de baixa sobre el nombre total d'hores laborals dels treballadors/es de S...	Mun. 2,5 Grup 1,0			
	% de Gestió indirecta (concessió, altres)	Mun. 0,00 Grup 0,00	Nombre d'habitants sobre el nombre total de treballadors/es de SAM	Mun. 21.322 Grup 35.543	Sou brut d'un tècnic de Salut pública	Mun. 35.957 Grup 34.656			
	Gestionar el servei amb les diverses formes de gestió (II)		Millorar les habilitats dels treballador/es del servei		Reflectir l'estructura de gènere del personal				
	% d'inspeccions pròpies sobre el nombre total d'inspeccions	Mun. 100 Grup 100	Nombre total d'hores de formació específica sobre el nombre total de treballadors/es del S...	Mun. 2,8 Grup 6,4	% de dones sobre el nombre total de treballadors/es de SAM	Mun. 77 Grup 61			
					% de dones amb càrrec de comandament sobre el nombre total de treballadors/es...	Mun. 100 Grup 100			
Economia	Disposar dels recursos adequats		Finançar adequadament el servei		Ofertir el servei a uns costos unitaris adequats				
	Despesa corrent de SAM per habitant	Mun. 2,2 Grup 1,5	% d'autofinançament per taxes i preus públics sobre la despesa corrent de SAM	Mun. 5,4 Grup 2,3	Despesa corrent anual de SAM sobre nombre d'establiments alimentaris	Mun. 199 Grup 124			
	% de la despesa corrent de SAM sobre el pressupost corrent municipal	Mun. 0,14 Grup 0,14	% de finançament per part d'altres institucions sobre la despesa corrent de SAM	Mun. 35 Grup 40					
	% de la despesa corrent de SAM sobre el pressupost corrent de Salut pública	Mun. 22 Grup 22	% de finançament per part de l'ajuntament sobre la despesa corrent de SAM	Mun. 80 Grup 58					



Evolució històrica a Granollers

Indicador: Nombre de denúncies rebudes sobre 10.000 habitants



Diputació
Barcelona

Àrea de Recursos Humans,
Hisenda i Serveis Interns

Seguretat Alimentària

Granollers comparat amb 1 municipis

I. Dimensió Encàrrec polític / estratègic

Nombres de denúncies rebudes sobre 10.000 habitants

Evolució del període 2010-2020



Mitjana del període 2010-2020

Municipi	Mitjana
Granollers	0,75
Mitjana	0,75

Comparativa amb altres municipis (tram de població)

Indicador: Nombre de denúncies rebudes sobre 10.000 habitants

Seguretat Alimentària

Granollers comparat amb 5 municipis

I. Dimensió Encàrrec polític / estratègic

Nombres de denúncies rebudes sobre 10.000 habitants

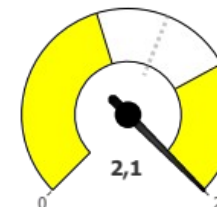
Evolució del període 2014-2020



Mitjana del període 2014-2020

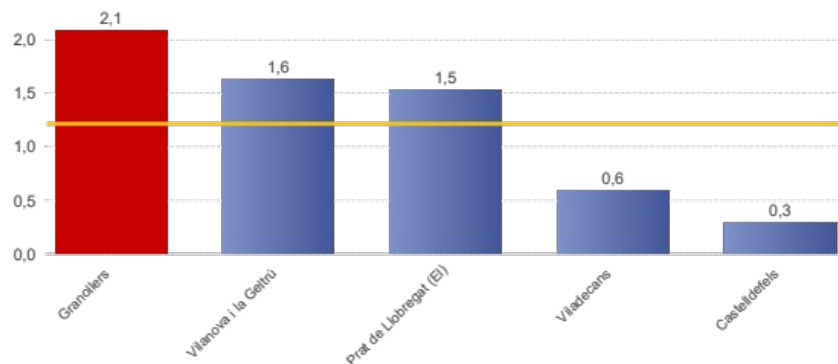
Municipi	Mitjana
Vilanova i la Geltrú	1,7
Prat de Llobregat (EI)	1,1
Granollers	0,89
Castelldefels	0,74
Viladecans	0,45
Mitjana	0,99

Interpretació per a l'any 2020



El 2021 Granollers presenta un valor un 71,92% superior a la mitjana del grup escollit.

Valor dels municipis per a l'any 2020



Taula d'evolució de tots els municipis

Municipi	2014	2015	2016	2017	2018	2019	2020
Castelldefels	1,1	1,3	0,77	0,76	0,60	0,45	0,30
Granollers	0,83	0,33	0,50	0,99	0,49	0,98	2,1
Prat de Llobregat (EI)	0,95	0,79	0,95	1,1	1,1	1,4	1,5
Viladecans	1,1	0,31	0,15	0,30	0,30	0,45	0,60
Vilanova i la Geltrú	2,6	1,1	1,4	2,1	1,8	1,5	1,6
Mitjana	1,3	0,75	0,75	1,1	0,86	0,95	1,2

Anàlisi de les denúncies rebudes

Consulta al registre de denúncies



Principal motiu

Productes a la venda que han superat la data de venciment



Hipòtesis

Fet puntual pel COVID ? / Mala gestió ?



Actuació resultant de l'anàlisi de dades

Increment de les denúncies

+

Llei 3/2020, de l'11 de març, de prevenció de les pèrdues i el malbaratament alimentaris

=

**ESTUDI DE LES DATES DE VENCIMENT EN ESTABLIMENTS
MINORISTES DE QUEVIURES A GRANOLLERS**

Plantejament de l'estudi

Objectiu

- Comprovar si fan un control correcte de les dates de venciment.
- Detectar en quin tipus d'establiment hi ha més incompliment.
- Detectar quins productes són els que es troben més sovint a la venda un cop superada la data de venciment.

Finalitat

- Donar eines adequades al comerç minorista per a millorar el control de les dates de venciment dels productes.
- Reduir el malbaratament alimentari en aquest sector.

Metodologia

POBLACIÓ Comerços minoristes d'alimentació que venguin productes envasats (CCAE 4711 i 4729)

ESTABLIMENTS

Número d'establiments: 60 (80% del cens)

Mostra estratificada segons:

- **Cadenes**
- **Franquícies**
- **Independents**



PRODUCTES

Número de productes: 1576 (3 de cada tipus)

Productes refrigerats

- embotits o formatges llescats
- vegetals de 4^a gamma
- plats cuinats llestos pel consum
- postres làcties
- carn o peix envasat

Productes congelats

- gelats i postres llestos pel consum
- plats cuinats llestos pel consum sense cocció
- verdures, carn o peix congelats que cal cuinar per consumir

Productes que no necessiten fred

- conserves i plats cuinats llestos pel consum
- aliments infantils
- brioixeria industrial
- begudes

Protocol d'inspecció

Data de venciment

- Tots els productes inspeccionats es troben dins la data de venciment.
- Hi ha a la venda productes que han superat la data de consum preferent.
- Hi ha a la venda productes que han superat la data de caducitat.

Maneig dels productes a retornar

- A la dependència de venda de manera que el consumidor hi pot accedir.
- Al magatzem però no s'indica que es tracta de productes retirats.
- Al magatzem i s'indica que es tracta de productes retirats.

Variable establiment – Data de venciment

	UNITATS	PERCENTATGE	
Establiments amb producte que ha superat la data de venciment	26		43,33%
		Respecte al total	Respecte al tipus d'establiment
Cadena	3	5,00%	18,75%
Franquícia	2	3,33%	33,33%
Independents	21	35,00%	55,26%



Establiments diana

Variable establiment - Maneig dels productes a retornar

- 25% correcte
 - 69% de les cadenes
 - 0% de les franquícies
 - 10% dels independents
- 43% al magatzem sense identificar
 - 19% de les cadenes **! Alerta, molts treballadors**
 - 50% de les franquícies
 - 53% dels independents
- 32% a la botiga sense identificar
 - 12% de les cadenes
 - 50% de les franquícies
 - 37% dels independents **! Pràctica que cal corregir**

Variable producte: principals conclusions

	UNITATS (grup)	PERCENTATGE	RETIRATS (paquets)
Productes fora la data de venciment	78	4,95%	263
<i>Data de caducitat</i>	11	0,70%	21
<i>Data de consum preferent</i>	67	4,25%	242
Productes dins la data de venciment	1498	95,05%	

← Malbaratament evitable

← Risc sanitari evitable

Variable producte: Segons tipus de producte

DATA DE CADUCITAT

- Tots productes refrigerats
- Mitjana: 5,8 dies
 - Més inestables: 1 dia
 - Carn i peix cru
 - Més estables: **9,1 dies**
 - Menjars preparats
 - Postres làcties
 - Embotits llescats



DATA DE CONSUM PREFERENT

- 43% productes no peribles
- 39% refrigerats
- 17% congelats
- Mitjana: **67 dies**
 - Refrigerats: **10,8 dies**
 - Embotits llescats
 - Dades extremes (451 dies)

Conclusions de l'estudi

- **Pla de control de la vida útil dels productes** (independents)
- Podria reduir el malbaratament alimentari un 4,95%
- Control sistemàtic de les dates
 - No peribles: 1 cop al mes
 - Refrigerats: 1 cop a la setmana
 - Especial atenció en plats preparats, postres làcties i embotits llescats
- Moure proactivament els productes (ofertes, condicions de retorn)

- **Pla de maneig dels aliments retornats** (tots)
- El 58% dels productes que han superat la data podrien haver sigut donats.
- Separació i identificació dels productes retirats de la venda.
- Protocol per a fer donacions (criteris i entitats socials).

Actuacions derivades de l'estudi

RECOMANACIONS PER A COMERÇOS MINORISTES

COM MILLORAR
EL CONTROL DE
LA VIDA ÚTIL
DELS PRODUCTES
I REDUIR
EL MALBARATAMENT

- Què s'entén per data de caducitat i data de consum preferent?
- Què puc fer per evitar que els productes superin la data de venciment?
- Que puc fer si un producte li falta poc per superar la data de venciment?
- I si ja l'ha superat?
- Com puc fer una donació?
- Quines entitats social hi ha a Granollers?

QUÈ S'ENTÉN PER...

DATA DE VENCIMENT

Data que el fabricant marca a l'envàs del producte. Aquesta pot indicar una «data de caducitat» o una «data de consum preferent».

DATA DE CADUCITAT

Data fins a la qual un aliment es pot consumir amb seguretat.

DATA DE CONSUM PREFERENT

Data fins a la qual un aliment conserva les seves propietats específiques i té la qualitat esperada, sempre que es donin les condicions de conservació adequades.



COM FER UNA DONACIÓ

No es podran donar aliments amb la data de caducitat de passada.

Assegureu-vos que els aliments són aptes pel consum. Cal que:

- L'envàs estigui intacte.
- Els productes s'hagin conservat en les condicions que ha marcat el fabricant a l'etiqueta.
- Les característiques de gust, olor o aspecte no estiguin alterades.

ENTITATS DE GRANOLLERS ON FER DONACIONS

FUNDACIÓ EL XIPRER VALLÈS ORIENTAL

Tel. 93 879 12 92

info@elxiprer.com

COL·LECTIU CRISTIÀ ESTEL DEL MATÍ

DE GRANOLLERS

Tel. 607 665 579

hilda@0punt7valles.es

CATEDRAL DE LA FE

Tel. 685 877 186

mcabani4@xtec.cat

RECOMANACIONS PER A COMERÇOS MINORISTES

COM MILLORAR EL CONTROL DE LA VIDA ÚTIL DELS PRODUCTES I REDUIR EL MALBARATAMENT

EN EL MOMENT DE...

CAL:

COMPRA

Acordar amb el proveïdor quina vida útil mínima ha de tenir cada producte i les condicions de retorn en el cas de superar la data de venciment.

RECEPCIÓ

No acceptar productes amb una vida útil molt curta o inferior a l'acordada.

EXPOSICIÓ A LA BOTIGA

Revisar les dates de venciment

Producte fresc: 1 cop a la setmana / Producte no perible: 1 cop al mes

Cal identificar els productes que tinguin una vida útil inferior a la freqüència de control.

SI A UN PRODUCTE LI FALTA POC PER SUPERAR LA DATA DE VENCIMENT...

ES POT

- Posar a la venda a un preu rebaixat.
- Vendre a través d'aplicacions que ofereixen aliments sobrants del dia a preus rebaixats.
- Retornar-ho al proveïdor.
- Fer una donació a una entitat social.

QUÈ CAL FER AMB ELS PRODUCTES RETIRATS DE LA VENDA?

SI HI HA MAGATZEM

- Lloc fix en el magatzem per guardar els productes per retornar.
- Identificar l'espai amb un cartell que indiqui «Productes no aptes per a la venda».

SI NO HI HA MAGATZEM

- Cal guardar-lo en un lloc on el públic no hi pugui accedir.
- Si han d'estar a la vitrina refrigerada, utilitzar una bossa o una caixa perquè el públic no hi pugui accedir.
Posar un cartell que indiqui «Producte no apte per a la venda».

SI ES TRACTA DE CARN O PEIX CRU PER A FER DONACIÓ

- Es pot congelar abans que superi la data de caducitat. Indicar la data de congelació.

SI UN PRODUCTE HA SUPERAT LA...

DATA DE CADUCITAT

No es pot vendre.
No se'n pot fer donació.
No es pot consumir.
Pot suposar un risc per a la salut.

DATA DE CONSUM PREFERENT

No es pot vendre.
Se'n pot fer donació.

Tenir a la venda o vendre productes una vegada passada la data de consum preferent o la data de caducitat indicada en les etiquetes és considerat una infracció greu de la Llei 18/2009, de 22 d'octubre de salut pública.

CONCLUSIÓ

Recollir i comparar **dades**



Tenir **informació** i analitzar-la



Centrar les **accions** a realitzar



Optimitzar els recursos

Els CCMSA són una bona eina

MOLTES GRÀCIES



Granollers

www.granollers.cat