

# Prestació de serveis en el marc del CuEmE

Contingut de la comunitat  
de pràctica del curs 21-22





## Les comunitats de pràctica

**Les comunitats de pràctica del CuEmE son un punt de trobada anual entre el personal tècnic vinculat al programa que tenen com a objectiu és facilitar i enriquir la gestió del CuEmE mitjançant l'intercanvi, la reflexió i la resolució conjunta de problemes.**

## Objectiu

En aquest document hi trobareu idees sobre l'adaptació d'algunes fases del programa als serveis, el paper de l'ens local i exemples il·lustratius.

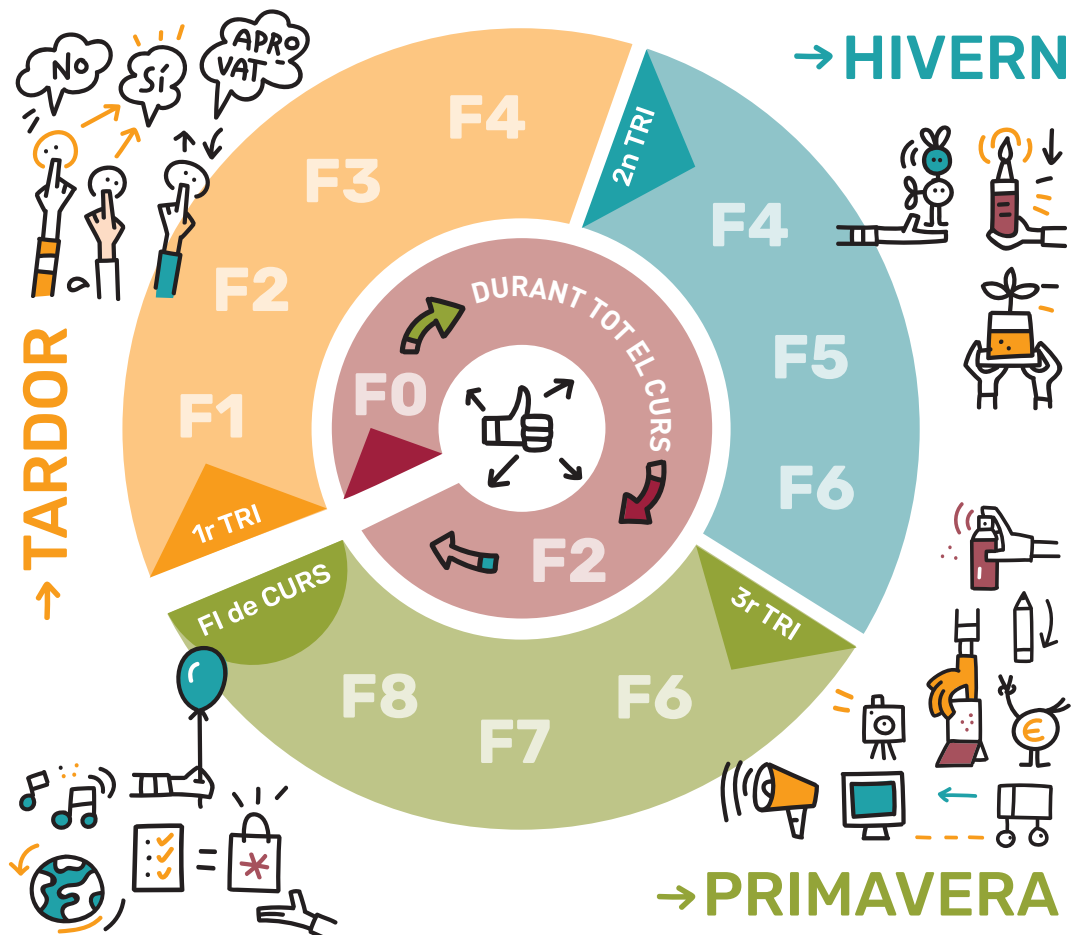
# 01

## Requisits per incorporar serveis respectant l'esperit del programa:

**01.** Que la cooperativa passi per totes les fases.

**02.** Que s'apliquin els criteris següents:

- Sostenibilitat ambiental i economia circular.
- Creativitat.
- Arrelament al territori com a punt de partida.
- Igualtat d'oportunitats i pràctiques no sexistes.
- Qualitat pedagògica (reflexió, transversalitat, etc.).



## 02 Qüestions transversals aplicables a totes les fases

- La prestació de serveis és més complexa, ja que requereix més planificació i dedicació de temps. L'ens local pot tenir un paper a l'hora de recordar a l'escola que, en la **mesura que sigui possible, cal simplificar**, i ajudar a fer-ho.
- En **els serveis, les fases** de generar idees, escollir serveis i produir-los **no estan tan diferenciades**, i en alguns casos es poden **dur a terme simultàniament**.
- L'ens local es pot trobar amb **dificultats tècniques per donar suport**. Si el projecte és més conceptual, als nens i nenes, per l'edat, els pot costar més, i aleshores necessitaran més suport i intervenció dels adults.
- Caldria fer un **guió o pauta** amb tot el que ha de tenir en compte la **cooperativa per dissenyar i prestar el servei** que pugui servir de llista de comprovació.
- Caldria fer una **llista amb tots els recursos disponibles al territori** per plantejar el servei.
- **Ens locals amb moltes escoles es poden trobar amb problemes per establir aliances i tallers**, per exemple, amb altres àrees (esports, medi ambient). Cal tenir-ho en compte a l'hora de programar el suport de l'ens local i pensar en possibles alternatives, com ara famílies o entitats.

# 03 FASE 3: Generem idees de serveis

(coneixement de l'entorn i del patrimoni cultural per generar idees de serveis i fomentar la creativitat)

## Adaptació de la fase:

- Reflexió sobre el **servei que oferirem i sobre el producte que l'acompanyarà** el dia de la venda (per distribuir/vendre i, alhora, promocionar l'activitat).

## Paper de l'ens local:

- **Implicar personal tècnic o entitats relacionades** amb l'àmbit del servei en la seva conceptualització.
- Taller sobre ODS (Agenda 2030) a les escoles: com **ligar els ODS al servei** que vol oferir la cooperativa.

Alguns  
exem-  
ples



### 1. Cursa popular al poble o barri:

- **Recollir idees sobre l'entorn:** curses urbanes/rurals, possibles itineraris, qui seran els participants/clients (famílies, gent gran, infants, persones amb mobilitat reduïda, etc.). Aquestes idees les valorarem després a l'**estudi de mercat**.
- A partir d'aquí, **definir dues o tres propostes diferents** de serveis.

### 2. Recollida de brossa a l'entorn natural o espai públic:

- Pensar com **comunicar** el servei a **les escoles/AFA** per tal que sigui ben acceptat. Es poden preparar materials sobre **economia circular**, integrar-hi l'empresa de recollida municipal o preparar un taller sobre medi ambient amb una persona experta per explicar els beneficis de la recollida, el destí del material reciclat, etc.
- **Definir possibles llocs per a la neteja** (per exemple: un polígon, un parc, una zona a prop del riu, etc.). El tècnic de medi ambient pot orientar sobre el que es pot recollir (a Sant Boi de Llobregat, per exemple, es recull i l'ajuntament fa la tria).

### 3. Representació d'una obra de teatre:

- Facilitar eines per **adequar l'obra al territori** (recull de llegendes, la vida d'algun personatge emblemàtic, etc.).



# 04 FASE 4: Escollim els serveis

(elaboració dels prototips, estudi de mercat per escollir què es fabricarà)

## Adaptació de la fase:

→ Transformar l'enquesta de l'estudi de mercat en servei.

## Paper de l'ens local:

→ Valorar la possibilitat d'**implicar personal tècnic o entitats relacionades** amb l'àmbit del servei en l'**estudi de mercat**.

Alguns  
exem-  
ples



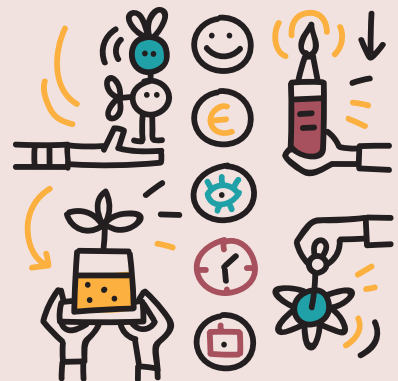
### 1. Jornada d'activitats infantils a la biblioteca:

→ Cada alumne pensa **idees de tallers i activitats** i, a partir d'aquí, es fa l'estudi de mercat perquè se'n triïn 4 o 5. La cooperativa pot enviar l'enquesta a les famílies de l'escola, a altres escoles i a la biblioteca.

### 2. Cursa popular al poble o barri:

→ Es recull informació d'agents que organitzin aquest tipus d'esdeveniments (per exemple: Departament d'Esports, entitats esportives, etc.) perquè ajudin a definir el servei (aquesta tasca se sobreposa entre les fases 3 i 4, ja que es generen idees de serveis i, alhora, se'n valora la viabilitat).

→ Per a l'estudi de mercat, es pot fer una **enquesta al carrer** sobre el recorregut de la cursa.



# 05 FASE 6: Produïm

(producció del material necessari i visites a empreses/cooperatives)

## Adaptació de la fase:

- Transformar l'enquesta de l'estudi de mercat en servei.

## Paper de l'ens local:

- Valorar la possibilitat d'implicar personal tècnic o entitats relacionades amb l'àmbit del servei en l'estudi de mercat.

Alguns  
exem-  
ples



### 1. Cursa popular al poble o barri:

- Treballar els **aspectes que cal preveure i planificar** per portar a terme la cursa: organitzar el personal, fer mapes amb la ruta, parlar amb la policia per si s'han de tallar carrers, fer els dorsals, preparar el sistema d'inscripció, fer un fullet amb l'itinerari (digital o en paper), preparar el sistema de pagament, pensar els punts d'avituallament (taula, aigua), decidir l'horari, etc.
- Es pot establir un **vincle amb una entitat esportiva** per difondre la cursa, cedir els dorsals, fer de patrocinadora (padrins) i aportar els premis.
- Fer ús d'**internet i les xarxes socials**: per exemple, es pot fer la inscripció per internet per tal de tenir una previsió del nombre de participants i de la quantitat necessària de material; també es pot fer el pagament per Bizum.

### 2. Representació d'una obra de teatre:

- Fer els **guions**, dur a terme els **assajos**, preparar el **vestuari i l'escenografia**, fer les **entrades** i els fulletons, etc.

### 3. Idea per a tots els serveis:

- **Produir i vendre «cofres experiència»** (el cofre és el producte, i l'experiència, el servei).



# 06

## FASE 7: Fem la venda

(demanem el permís d'ocupació de la via pública, preparem la parada i l'atenció al client, pensem la comunicació i la publicitat, ens organitzem per al mercat i fem la venda en un mercat o fira local)

### Adaptació de la fase:

#### Diverses opcions per organitzar la venda:

- Fer una única venda amb totes les cooperatives de l'ens local, tant si són de servei com de producte. En aquest cas, caldrà una molt bona coordinació amb totes les escoles.
- Fer dues vendes: una amb cooperatives de producte i una amb cooperatives de serveis (en cas que l'ens tingui moltes escoles).
- Oferir el servei el mateix dia de la venda (per exemple, al matí es venen les entrades i al migdia o a la tarda es representa l'obra de teatre).
- Dur a terme el servei abans de la venda, i el dia del mercat, anar a vendre'n el resultat (per exemple, fer l'obra a l'escola i gravar-la, i llavors vendre el CD; fer la cursa i després vendre'n fotos o fer un mural, etc.).

### Paper de l'ens local:

- Reflexió prèvia (a començament de curs) sobre si el servei serà d'un sol dia o de diversos dies. Això podrà afectar la venda i el calendari.

### Alguns exemples



#### 1. Activitats per a la gent gran:

- Fer **rutes pel poble amb gent gran** en les quals la cooperativa faci de guia. Es pot fer el dia de la venda o durant uns quants dies.
- La **cooperativa** es pot **desplaçar a la residència a fer tallers** o bé els **avis** poden anar a les escoles a fer els tallers.
- El dia del **mercat** es pot **fer publicitat del servei** perquè arribi a més persones.



## Alguns exem- ples



### 2. Jornada d'activitats infantils a la biblioteca:

- Fer un **contacontes**. El dia de la venda es poden repartir les entrades més un fullet o un punt de llibre.

### 3. Cursa popular al poble o barri:

- El dia del mercat hi pot haver un **estand d'inscripcions i entrega de dorsals, amb informació** sobre el servei –per exemple, a qui es donaran els **beneficis** i per a què (es pot lligar amb ODS). Si la cursa ja s'ha fet abans del mercat, a l'estand es pot explicar què s'ha fet i oferir **fotos, medalles** o un objecte de record.

### 4. Recollida de brossa a l'entorn natural o espai públic:

- Els productes que acompanyen el tiquet poden ser **bosses de recollida, guants i pinces**, un pin, etc.
- També es pot oferir un **pica-pica** en acabar la recollida, que coincideixi amb el final del mercat de productes, o bé un **esmorzar** quan comenci el mercat.

### 5. Representació d'una obra de teatre:

- El dia de la venda es poden  **vendre les entrades i fer un petit tastet de l'obra** per fer-ne publicitat.



## 07 Observacions

- **Cal planificar que tots els nens/es estiguin ocupats el dia de la venda** (és difícil fer-ho amb productes; amb un servei pot ser-ho encara més): per exemple, preparar una coreografia, fer un tastet de l'obra de teatre, fer una presentació pública del que estan fent, etc.
- **Cal vigilar amb els tempos:** fer la venda i després oferir l'experiència requereix més temps. Poden sorgir dificultats per encabir tantes activitats a l'agenda de l'escola.
- **Cal tenir present la dificultat de fer un mercat de serveis quan el mercat es fa en una localitat diferent de la de l'escola** (especialment en el cas dels ens supramunicipals). En aquests casos segurament és millor oferir el servei el mateix dia del mercat.

El contingut d'aquest document és fruit dels ens locals que han participat en la comunitat de pràctica el dia 2 desembre de 2021:

- Ajuntament d'El Prat de Llobregat
- Ajuntament de Manresa
- Ajuntament de Molins de Rei
- Ajuntament de Sabadell
- Ajuntament de Sant Boi de Llobregat
- Consell Comarcal del Bages
- Consell Comarcal del Baix Llobregat
- Consell Comarcal del Maresme
- Consell Comarcal d'Osona
- Consell Comarcal del Vallès Occidental
- Mancomunitat Penedès-Garraf
- Mancomunitat Int. De la Vall de Tenes
- Consorci de la Vall del Ges, Orís i Bisaura
- Ajuntament de Mollet del Vallès
- Ajuntament de Badalona
- Ajuntament de Granollers
- Ajuntament d'Argentona
- Ajuntament de Cerdanyola del Vallès
- Ajuntament de Manlleu
- Ajuntament de Sant Adrià de Besòs
- Ajuntament de Sant Feliu de Llobregat
- Ajuntament de Sant Vicenç dels Horts
- Ajuntament de Sitges
- Ajuntament de Vic
- Ajuntament de Vilafranca del Penedès
- Ajuntament de Vilassar de Mar
- Ajuntament de Cornellà de Llobregat
- Ajuntament de Rubí
- Ajuntament de Consell Comarcal del Lluçanès
- Ajuntament de Martorell
- Ajuntament de Viladecans

**CuEmE** CULTURA  
EMPREENEDORA  
A L'ESCOLA



**Contingut  
de la comunitat  
de pràctica  
del curs 21-22**