

AIS CAN VILA (AULA INTEGRAL DE SUPORT)

✉ canvila@molletvalles.cat



ÀMBIT TERRITORIAL
Mollet del Vallès
Vallès Oriental
Habitants: 51.133



QUINES ENTITATS L'IMPULSEN?

L'ens que l'impulsa és l'Escola Municipal d'Educació Especial Can Vila. Té un conveni amb el CSMIJ de Mollet del Vallès.



DATES

L'experiència es va posar en marxa el curs 2013-14.



INFORMACIÓ BÀSICA

Les aules integrals de suport (AIS) són espais educatius i terapèutics singulars que tenen com a objectiu proporcionar, temporalment, una atenció integral i intensiva a nens i joves amb necessitats educatives especials associades a trastorns mentals greus. L'alumnat necessita suport per assolir l'equilibri i el benestar personal suficient per tornar als contextos escolars ordinaris.

L'AIS Can Vila atén onze alumnes, sis de primària i cinc de secundària, d'onze centres educatius diferents. Els participants reparteixen la setmana escolar entre les seves escoles i l'AIS, en diferents modalitats, entre un dia i quatre.

OBJECTIUS

L'objectiu de l'AIS és que cada alumne pugui fer un treball personal que comenci per identificar i interioritzar les seves dificultats.

Un segon objectiu a assolir, una vegada identificades les dificultats, és com controlar-les i quins recursos i mecanismes, propis o externs, pot posar en joc cadascú per autoregular la conducta. El pas següent és poder generalitzar aquesta autoregulació en l'entorn ordinari, no només en l'espai AIS, per assolir l'objectiu de retorn a l'entorn ordinari.

SITUACIÓ A LA QUAL ES DONA RESPOSTA

L'escola municipal d'educació especial Can Vila rebia alumnat amb necessitats educatives especials derivades de problemàtiques de salut mental, a les quals no podia donar una resposta adequada.

El curs 2013-2014 es crea la Unitat Terapèutic-Educativa (UTE) Can Vila amb la finalitat de donar resposta educativa a aquests alumnes.

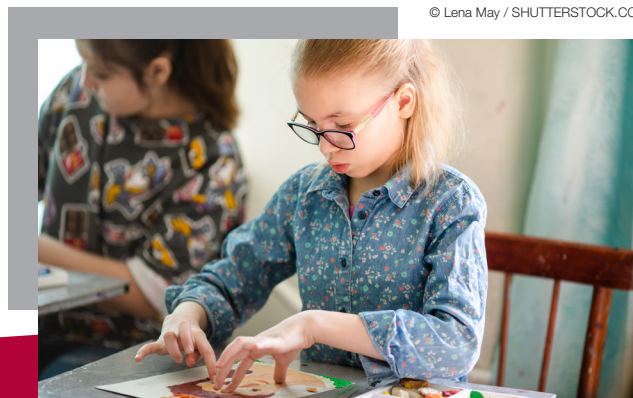
El curs 2015-2016 passa a ser AIS, i de mica en mica s'equipara al recurs que el Departament d'Ensenyament emmarca en el decret d'escola inclusiva.

METODOLOGIA

Es treballa en grups reduïts, de quatre o cinc alumnes, amb dos professionals a l'aula.

L'equip de treball és pluridisciplinar, i està format per mestres, pedagogs/es, educadors/es, una psicòloga CSMIJ i una psicopedagoga, que reflexionen sobre la situació de cada alumne.

Es duen a terme coordinacions de seguiment del suport, perquè cada alumne estigui vinculat al seu centre. És important acordar un pla individualitzat per concretar que farà al centre i què ha de fer l'AIS perquè la pèrdua de continguts curriculars sigui mínima. S'acorden, a més, uns criteris de retorn consensuats sobre →



© Lena May / SHUTTERSTOCK.COM



PERSONES DESTINATÀRIES

Està adreçat a nens/joves i joves amb necessitats educatives especials associades a trastorns mentals greus que necessiten suport per poder assolir l'equilibri i el benestar personal suficient per conviure i aprendre en l'entorn escolar.



ALTRES ELEMENTS A DESTACAR

El treball de coordinació de l'AIS és cabdal, perquè amb l'alumnat hi intervenen molts professionals. La família ha de trobar en l'equip un punt de suport, d'acompanyament i d'informació.



COST:

300.000 euros.

FONTS DE FINANÇAMENT:

Els fons els aporta l'Ajuntament de Mollet i els departaments d'Ensenyament i Sanitat.



Diputació Barcelona

Àrea d'Educació,
Esports i Joventut

**RECURSOS HUMANS:**

Els responsables del projecte són la directora de centres de l'IMSD i el director de l'EMEE Can Vila.

Hi participen mestres i dos educadors, una psicòloga professional del CSMIJ i la psicopedagoga de Can Vila. L'equip de l' AIS pertany al claustre de Can Vila.

**RECURSOS MATERIALS I ESPAIS:**

Es fan servir les aules d'un antic parvulari situat en un barri de Mollet del Vallès.

→ quins aspectes ha de millorar l'alumnat, de quin recursos s'ha d'empoderar per retornar al seu entorn habitual d'aprenentatge. Aquests criteris es concreten a l'inici de curs i es valorem al final. Es fan diferents coordinacions entre els centres. En una de les coordinacions es convoca altres agents que incideixen en l'alumnat, com ara els serveis socials, un psiquiatre o un psicòleg i agents de lleure, per compartir la mirada i consensuar la intervenció amb el màxim d'àmbits possible, fet fonamental per al progrés de l'alumnat.

A més de les reunions individuals amb les famílies, també hi ha un grup de suport terapèutic familiar.

DESCRIPCIÓ DETALLADA

L'horari de l' AIS és de les deu del matí a les quatre de la tarda. La jornada es distribueix en el seguiment curricular de cada alumne i en activitats que potencien els hàbits de treball i de relació, l'expressivitat i la creativitat.

Pot ser habitual que en qualsevol moment o fent una activitat sorgeixin aspectes de relació o personals que provoquin un conflicte o que facin aflorar les dificultats dels alumnes. És per això que és important tenir cura de la perspectiva amb què es valora l'alumnat, perquè no es defineixen per la conducta sinó pel malestar que reflecteix. Cal fer, doncs, una radiografia de cada conducta per respondre a la causa i no al símptoma, i establir un vincle afectiu que permeti l'aproximació a l'alumne, que ha de percebre que l'adult s'interessa per ell de manera sincera. És amb aquest vincle que s'entra en el camí d'assolir els objectius.

Un eix fonamental de treball consisteix a prendre consciència de les dificultats. Si es poden identificar es pot fer un primer pas per fer entendre a l'alumne que ha de trobar els seus propis recursos personals per autocontrolar-se.

És important que aparegui el conflicte per aprofundir-hi. Llavors s'analitza en profunditat, es reflexiona sobre alternatives de resposta, sobre el que ha motivat que sorgeixi i sobre com pot autocontrolar-se la conducta.

Es treballa el retorn, i cal vetllar perquè es donin situacions d'èxit.

IMPLEMENTACIÓ**FASES:**

L'experiència es va iniciar com a unitat terapèutica educativa (UTE) el curs 2013-14. El curs 2015-16 es va convertir en una aula integral de suport (AIS) i es va consolidar com un recurs temporal i de retorn. També es va concretar millor el procés de derivació i la tipologia d'alumnat.



© Monkey Business Images / SHUTTERSTOCK.COM

**EINES I MECANISMES D' AVALUACIÓ**

- # Observació.
- # Grup de discussió.

**RESULTATS****# Punts forts:**

És un bon recurs per a la inclusió perquè es fa una feina integral. Les escoles manifesten la satisfacció en les coordinacions, i la relació i la comunicació amb els tutors/res és un suport molt valorat. Es fa un bon seguiment de la família i un treball conjunt amb salut mental (CSMIJ), que és un pilar fonamental.

Punts de millora:

L'alumnat, a vegades, arriba en un punt molt cronificat del trastorn, i això fa més difícil la intervenció amb un bon retorn al centre escolar.

Caldria millorar l'horari, per afavorir l'atenció de l'alumnat de secundària, sobretot. Hi ha també una certa dificultat en la programació d'activitats externes diversificades.

19 grups

- distribuïts en quatre línies:
- # Atenció i educació integral
- # Primària (Cicles inicial, mitjà i superior)
- # Secundària
- # Habilitats bàsiques i d'interacció amb l'entorn



**Diputació
Barcelona**

Àrea d'Educació,
Esports i Joventut