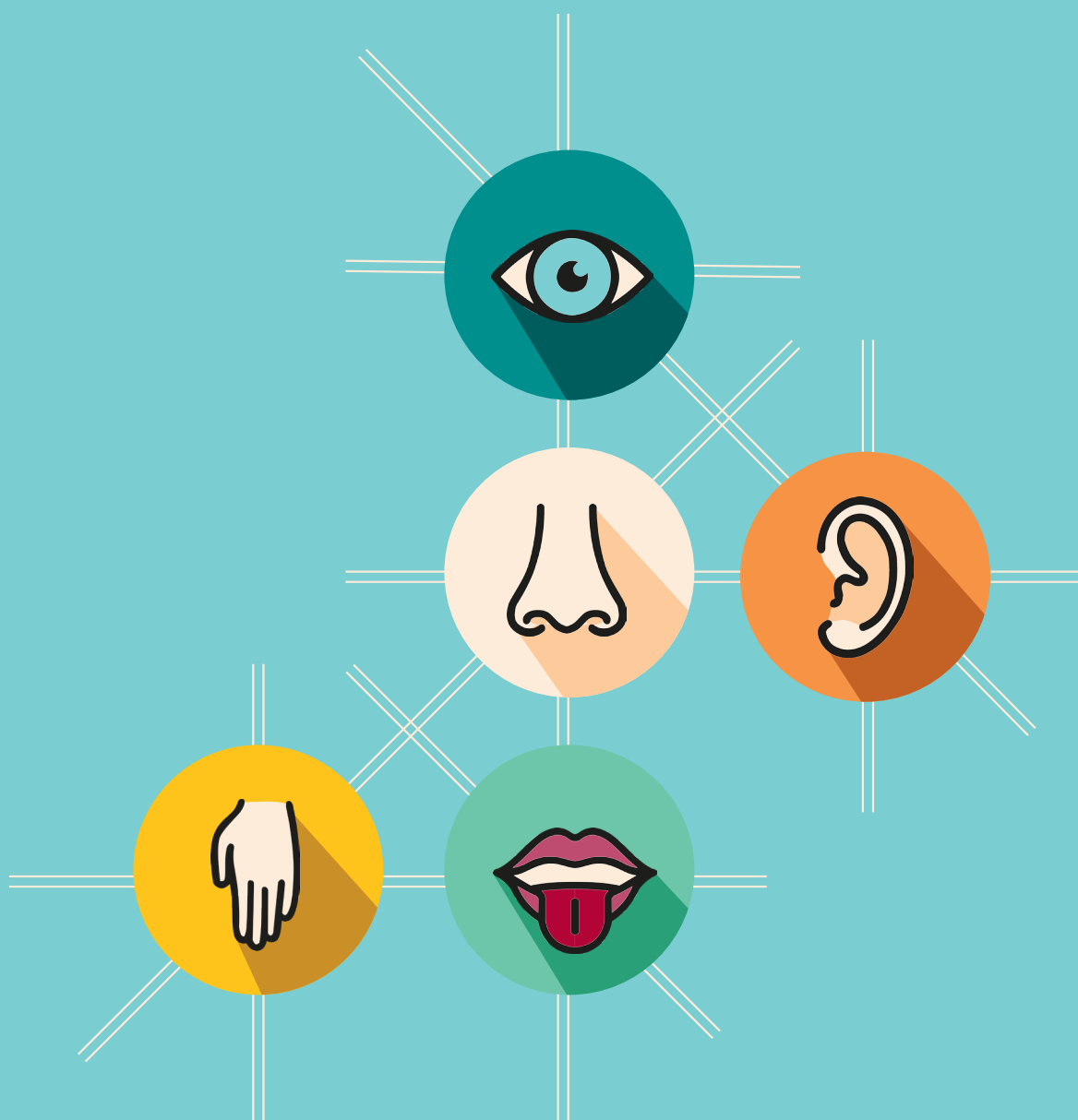


GRUPS DE  
TREBALL  
D'EDUCACIÓ /

# AULES MULTISENSORIALS A LES ESCOLES BRESSOL MUNICIPALS /

UNA APROXIMACIÓ /  
FEBRER 2019 /



Diputació  
Barcelona

Àrea d'Educació,  
Esports i Joventut

# ÍNDEX /

## INTRODUCCIÓ /

### SITUACIÓ ACTUAL /

/ Quines activitats es fan en una aula multisensorial

- Activitats amb infants
- Activitats amb infants i famílies
- Activitats amb serveis externs
- Altres activitats

/ Alguns exemples d'activitats

/ Material

/ Qui gestiona l'aula?

/ Alguns resultats obtinguts fins al moment

### PUNTS FORTS I POSSIBILITATS DE MILLORA DELS PROJECTES D'AULES MULTISENSORIALS /

/ Activitats de treball amb els infants

- Punts forts
- Oportunitats de millora

/ Activitats de treball amb infants i famílies

- Punts forts
- Oportunitats de millora

/ Activitats de treball amb serveis externs

- Punts forts
- Oportunitats de millora

### SISTEMA D'INDICADORS PER A LES AULES MULTISENSORIALS DE LES ESCOLES BRESSOL MUNICIPALS /

/ Què és un sistema d'indicadors?

/ Teoria del canvi de les aules multisensorials de les escoles bressol municipals

/ Identificació dels àmbits adequats per al sistema d'indicadors

/ La fitxa de registre

/ La proposta d'indicadors

/ Notes finals

## ANNEXOS /

## INTRODUCCIÓ /

L'aula multisensorial o espai de trobada sensorial és un espai que va més enllà de ser una eina educativa per alumnes amb necessitats educatives especials, ja que pot ser igual de beneficiosa per a la resta dels infants de les escoles bressol.

L'objectiu principal d'aquests espais és la integració dels sentits. S'hi s'ofereixen més oportunitats de veure, sentir, tocar, entendre i crear, que les que s'ofereixen habitualment. La proposta consisteix a experimentar sensacions, així com aspectes de comunicació i llenguatge a partir d'activitats lúdiques, vivencials i significatives. A més, és un espai obert a diferents necessitats i tipologies d'alumnes.

L'aula multisensorial ofereix moltes possibilitats i molt variades.

Els infants amb dificultats necessiten treballar especialment el desenvolupament de les àrees sensorials, perceptives i motrius, però aquest espai també es fa necessari per a tots els infants per a preveure possibles mancances i potenciar activitats estimulants, relaxants i enriquidores.

Es tracta de buscar alternatives per a oferir a l'infant la possibilitat d'adquirir nous coneixements a partir de noves informacions riques i variades, que afavoreixin el desenvolupament motriu i la percepció de les accions pròpies, sempre donant sentit al que es treballa en condicions òptimes.

Tanmateix, es dona llibertat a la creació d'ambients amb material no necessàriament tecnològic, a fi d'experimentar satisfacció i plaer, relaxació i descans, amb respecte a la motivació i el ritme de cada infant. És un espai molt propici per a facilitar la interacció entre les persones i amb el seu entorn més immediat.

L'evolució de l'aula multisensorial passa per anar-la enriquint, i potenciar-hi un entorn més interactiu en què els nens puguin ser protagonistes directes del funcionament dels elements a la vegada que ells mateixos donin una resposta atractiva i estimulants a les seves accions.

### / QUINES ACTIVITATS ES FAN EN UNA AULA MULTISENSORIAL?

A l'escola bressol hi ha tres grans àmbits de treball en relació amb l'ús de les aules multisensorials:

- Activitats amb infants
- Activitats amb infants i famílies
- Activitats amb serveis externs

#### ●○○ ACTIVITATS AMB INFANTS

Les aules multisensorials es fan servir en totes les **franges d'edat** de l'educació infantil, majoritàriament en la franja de 2 a 3 anys. Així, si gairebé la meitat de les escoles bressol ofereixen atenció en petits grups de nadons o en petits grups d'1 a 2 anys, per contra, més de la meitat fan atenció en petits grups de 2 a 3 anys.

Un dels aspectes destacables en aquests espais és la **flexibilitat de les activitats** segons el grup d'infants que la utilitzi. Així, la planificació de les sessions es fa sovint en funció del grup, de les seves necessitats i de les seves experiències prèvies amb els elements o materials que hi hagi dins.

La majoria d'escoles opten també per oferir atenció individual o grupal a **infants amb necessitats específiques de suport educatiu** (NESE), la qual es duu a terme per part tant de l'equip de l'escola com dels professionals amb orientació terapèutica (psicopedagogia, psicologia, fisioteràpia).

També hi ha escoles que fan sessions **internivell**, és a dir, d'atenció en grups petits mixtos de franges d'edat diferents o necessitats diferents. Altres escoles funcionen per **ambients de lliure circulació**, és a dir, organitzen diferents grups segons les propostes pedagògiques d'activitats i els infants escullen on volen anar.

Les **activitats** que es fan dins de l'aula multisensorial estan incloses dins de l'horari setmanal i acostumen a tenir uns rituals d'entrada i un de sortida que es recullen en un decàleg o en les programacions d'aula, i formen part del projecte educatiu de centre. Normalment, quan els grups són grans, solen progra-

*Les activitats que es fan a l'aula multisensorial estan incloses dins de l'horari setmanal, i formen part del projecte educatiu de centre.*



mar contes, activitats sobre diferents festes populars, tallers sobre les estacions, etc. Els grups petits, en canvi, permeten fer activitats relacionades amb el llenguatge, el cos, etc. i també es poden fer, per exemple, sessions individuals de massatge.

Algunes escoles organitzen estades diàries d'infants d'altres escoles bressol. També hi ha la possibilitat de fer servir la sala com a espai per a fer activitats amb altres usos que no sigui el tecnològic: espai per a oferir elements i jocs motrius o per a fer activitats amb la música com a element central, contes vivencials, etc.

La facilitat per a fer activitats inclusives en aquestes aules —fet que ja es dona actualment— es deu al seu caràcter flexible, adaptable i creatiu. És d'esperar, doncs, que a mitjà termini augmenti encara més la participació de tots els infants, per greu que sigui la seva situació vital, en aquests espais.



### ACTIVITATS AMB INFANTS I FAMÍLIES

Un terç de les escoles utilitzen les aules multisensorials en activitats amb famílies, des de l'Espai Nadó i l'Espai Familiar fins a activitats amb infants i famílies de la mateixa escola.

També hi ha municipis que redissenyen, amb programacions específiques, els projectes tècnics de l'Espai Nadó i l'Espai Familiar per a incorporar la sala multisensorial. I també hi ha escoles que fan servir la sala per a fer reunions de tancament amb infants i famílies o trobades de final de curs entre infants, famílies i educadores.

En aquest punt, tot i que està estretament vinculat al punt d'activitats amb infants, seria adient emfatitzar un dels possibles objectius a mitjà o llarg termini de les sales d'estimulació a les escoles bressol: introduir una reflexió amb les famílies sobre l'ús de les noves tecnologies a la infància.



### ACTIVITATS AMB SERVEIS EXTERNS

Hi ha diverses possibilitats de col·laboració amb serveis externs a les escoles bressol, totes molt vinculades a aspectes de gestió i organització, que afecten directament en la millora de l'atenció als infants:

La meitat de les escoles ofereixen als **centres de desenvolupament infantil i atenció precoç** (CDIAP) l'aula multisensorial per a intervencions terapèutiques i sessions de formació conjuntes adreçades a diferents professionals.

Una mica menys de la meitat de centres obren aquest recurs a **altres escoles bressol**, escoles d'educació especial (EEE) i **escoles del municipi**, concretament les de segon cicle d'educació Infantil (3-6 anys). És conve-

nient que totes aquestes col·laboracions es puguin preveure en els plecs, incloent-hi l'acompanyament i l'assessorament als professors usuaris.

Algunes escoles participen en projectes de col·laboració que destaquen per tenir vinculats **serveis d'atenció a la infància amb pluridiscapacitat** dintre de l'escola bressol.

Un projecte singular de col·laboració és el que es fa amb **residències d'avis** en el marc d'un projecte intergeneracional.

També es fan **visites d'estudiants** de diferents cicles educatius i formatius (grau d'Educació Infantil) i també d'estudiants universitaris (Magisteri, Pedagogia...), així com de diferents **serveis educatius i terapèutics**.

Altres escoles han obert també la sala als **mitjans de comunicació locals**.

### ○○○ ALTRES ACTIVITATS

Més enllà d'activitats on la sala té un paper central, l'aula també es pot fer servir per a reunions i coordinacions, per a treballar la carta de compromís amb les famílies, per a xerrades... En aquests casos, lògicament, el protagonista no són els materials de la sala, sinó l'espai, que es dissenya per a generar un ambient funcional, acollidor i agradable per a fer-hi la reunió.

## / ALGUNS EXEMPLES D'ACTIVITATS



*La sala multisensorial és un lloc adient per a explicar contes Tradicionals, on els infants els puguin gaudir amb tots els sentits.*

### CONTES DE LA CULTURA TRADICIONAL

OBJECTIUS DE L'ACTIVITAT:

- Afavorir la imaginació.
- Afavorir la comunicació.
- Afavorir la dicció, l'articulació i l'entonació.
- Aprendre paraules noves.

CONTES QUE ES REPRODUIRAN:

- *La caputxeta vermella*
- *La castanyera*
- *La llegenda de Sant Jordi*
- *El patufet*

EL MATERIAL que s'utilitza s'anirà introduint en les diferents sessions.

- 1a sessió: Projectió del conte i àudio amb la cançó
- 2a sessió: Projectió del conte, àudio de la cançó i sofà vibratori
- 3a sessió: Projectió del conte, àudio de la cançó, sofà vibratori i feix de llums

VARIANT DE L'ACTIVITAT

En lloc de la projecció, es pot explicar el conte amb titelles.



*Audicions i danses assoleixen una dimensió diferent, ja que augmenten les percepcions i les sensacions.*

## AUDICIONS I DANSES

OBJECTIUS:

- Afavorir la coordinació.
- Treballar l'equilibri.
- Estimular l'aparell auditiu.

L'aula multisensorial i els seus elements permeten fer diferents audicions i danses que ja es treballen a l'aula ordinària, però a la multisensorial assoleixen una dimensió diferent, ja que augmenten les percepcions i les sensacions, fet que permet que es puguin treballar amb més intensitat i amb una amplificació de tots els sentits.

## / MATERIAL

El material propi, específic i tecnològic d'una aula multisensorial és:

- Material vibroacústic: s'incorporen dos sofàs i un puf
- Fibres òptiques
- Llum negra i material reactiu a la llum negra
- Pantalla tàctil
- Columna de bombolles amb boles
- Tauleta controladora
- Màquina de fer bombolles
- Mirall

- Equip de projecció i control (centraleta, altaveus...)
- Cortines enfosquidores
- Il·luminació de la sala amb efecte sol
- Dau parlant
- Escala de colors per la veu
- Comunicador amb 8 polsadors
- Sostre d'estels
- Petit material sensorial
- Línia de leds
- Panell tàctil
- Ventilador
- Taula de llum
- Tatami
- Gronxador

## / QUI GESTIONA L'AULA?

Les aules multisensorials les gestiona l'equip de l'escola, tot i que sovint aquesta gestió és compartida amb l'ajuntament o amb altres empreses, ja que algunes escoles bressol es gestionen de manera directa, però d'altres ho fan de manera indirecta o externalitzada, per mitjà d'empreses o cooperatives; algunes tenen una gestió mixta.

Algunes escoles bressol, a més de les educadores, disposen de personal especialista d'educació especial intern, personal de l'escola en coordinació amb altres entitats (AMPANS...), personal del CDIAP, tècniques de NEE, psicopedagoga, psicòloga, personal d'ONG, musicoterapeutes de l'EB... Sovint, una d'aquestes persones és la referent de l'aula multisensorial i la que s'encarrega de la gestió i l'ús d'aquest espai en coordinació amb els serveis externs.


## / ALGUNS RESULTATS OBTINGUTS FINS AL MOMENT

Algunes escoles han elaborat una **guia per a l'ús de l'aula multisensorial**, amb les instruccions de la programació, i una guia d'ús dels aparells i les possibilitats d'utilització de cada element. Als municipis on s'han fet aquestes guies, s'han valorat molt positivament, ja que han permès una millor aproximació al nou espai, a conèixer les seves possibilitats, a interactuar-hi i, en definitiva, a veure com es poden cobrir millor les necessitats dels infants.

Hi ha escoles que també han elaborat un projecte **pedagògic** i una **programació d'activitats específiques** associades a l'aula (per exemple: llum i color, estacions de l'any, propostes mensuals...). De la mateixa manera, altres escoles s'estan plantejant també fer programacions específiques a les necessitats dels infants. Aquestes programacions permeten assolir l'objectiu de la integració de l'aula en el projecte de l'escola. En alguns casos, l'oferta i programació de les activitats s'han ofert a través del Pla educatiu d'entorn al grup 0-3.

En algunes escoles s'ha pogut constatar que hi ha una **evolució positiva dels infants** després d'haver fet ús de l'aula multisensorial. A més, la sala també ha donat la possibilitat d'observar més minuciosament els infants amb NESE.





- També s'ha donat a conèixer l'aula a la resta de l'equip educatiu, als infants i a les famílies, de manera que estiguin més confiats i motivats per a fer-ne ús i que s'utilitzi per a tots els infants amb diverses finalitats.

- En alguns casos, s'ha fet una formació específica als equips de les escoles bressol del municipi i s'han elaborat registres grupals per tal de facilitar el seguiment del projecte.

- El fet de disposar d'aquesta aula també ha afavorit la creació de majors complicitats amb el CDIAP i les EEE, i també ha permès establir relacions i convenis amb fundacions o entitats del municipi.

- En alguns casos, degut a la impossibilitat de traslladar infants d'altres escoles bressol fins a la mateixa aula, se cedeixen els materials mòbils a aquests altres centres.

- Un altre efecte important que ha tingut l'aula en algunes escoles és el "factor crida" entre les famílies que la coneixen. És a dir, gràcies a tenir una aula multisensorial, l'escola s'ha fet més visible i això ha comportat un increment de matriculació.

Com a reptes pendents, diferents escoles han manifestat les necessitats següents:

- Disposar d'un major ventall d'activitats.

- Dissenyar programacions més específiques a les necessitats dels infants.

- Treballar els materials de manera més sistemàtica.

- Redactar el projecte d'escola tot l'equip conjuntament.

- Organitzar el transport d'infants d'altres escoles on està aquesta aula.

- Organitzar el manteniment dels aparells i la neteja en el cas que facin servir l'aula gent de fora de l'escola.

## / PUNTS FORTS I POSSIBILITATS DE MILLORA DELS PROJECTES D'AULES MULTISENSORIALS

Els punts forts i les possibilitats de millora dels projectes de les aules multisensorials municipals que s'estableixen en aquest capítol s'han estructurat al voltant dels tres grans àmbits de treball descrits a l'apartat primer del capítol anterior en relació amb l'ús de les aules:

- Activitats amb infants
- Activitats amb infants i famílies
- Activitats amb serveis externs

De cadascun d'aquests punt es mencionen els aspectes més destacables.

### ●○○ ACTIVITATS AMB INFANTS PUNTS FORTS

#### **Atenció individualitzada**

- Atenció a partir de les necessitats concretes de cada infant
- Creació d'estímuls concrets segons cada individualitat
- Aprofundiment en la relació-vincle individual
- Aportació de seguretat i benestar

Potser, si es parla de creació d'estímuls, pot donar lloc a intervencions purament sensorials i deixar de banda aspectes comunicatius, afectius, cognitius, motrius, socials... En aquest sentit, seria més adient crear experiències d'aprenentatge global a partir d'eines que destaquen pel seu impacte i control sensorials. Recordem que, per a dur a terme una pedagogia basada en la trobada, és un requisit tenir una visió global de l'infant.

Pel que fa a ajudar en la necessitat de creació de vincle, el protagonisme no ha de recaure en els dispositius, sinó en la manera com els fem servir, per a facilitar una relació basada en la confiança.

Cal recordar que el benestar s'ha de considerar com una condició i no tant com un objectiu... El fet d'arribar al benestar permet als infants regular-se, jugar, aprendre, desenvolupar-se. I no són la sala i els seus dispositius els que ofereixen seguretat i benestar; és el seu ús adaptat a cada grup, a cada infant.

*Per a dur a terme una pedagogia basada en la trobada, és un requisit tenir una visió global de l'infant.*



### **Treball de les sensacions i emocions**

- Sensacions corporals interiors (batec cor, respiració)
- Sensacions corporals exteriors (tacte, olfacte)
- Estimulació visual acompanyada de so
- Inputs a nivell motriu i cognitiu
- Impacte emocional que produeix

Al voltant del treball de les sensacions i les emocions hi ha molts continguts a desenvolupar. Com a punt de partida pot ser d'ajuda plantejar-se la pregunta següent: on necessita l'infant tenir l'atenció? En el seu cos, en l'entorn físic o en la creació del vincle? No totes les estratègies, totes les ofertes educatives a la sala, serveixen al mateix temps per a tot. Aquesta és, potser, la primera presa de decisió per a l'ús de la sala.

També, cal recordar que les àrees de percepció que faciliten la mateixa percepció i la creació de l'esquema corporal són les àrees bàsiques, les de somàtica, vibratòria i vestibular.

### **Reflexió**

- Pensar de forma concreta com ha d'estar a la sala amb els infants que ho necessiten.

Dissenyar activitats per a determinades necessitats ens pot ajudar. Una altra opció és dissenyar activitats transversals on cada infant rep allò que és més important per a ell.

### **Propostes diverses**

- Oferir un ampli ventall de material i de possibilitats de propostes i activitats.

Cal tenir present que l'objectiu no és només experimentar, també es fa un aprenentatge significatiu a través de l'experiència.

### **Un espai més de l'escola**

- Creació d'un espai complementari d'estimulació en concordança amb la programació (temàtica d'ambientació)
- Ritual d'entrada per predisposició, espera i expectativa.

També es interessant fer un ritual de sortida o tancament, a fi d'acompanyar el grup o l'infant en la transició i preparar-lo per al moment que ve a continuació.

### **Observació**

- Observació de la relació dels infants amb els elements de la sala
- Observació de les relacions entre infants
- Observació més individual de cada infant
- Observació de les reaccions dels infants davant de situacions d'estimulació i ambientació concretes

Les observacions han de tenir un objectiu clar i concret com, per exemple, les intervencions de diagnòstic (a veure com reacciona a...) o les intervencions d'aprenentatge (a veure què pot aprendre de...).

### **Descoberta**

- Gaudir d'un espai amb elements diferents.
- Donar la possibilitat de crear ambients.
- Tenir un nou espai per experimentar i investigar.

No s'ha d'oblidar que la descoberta també és per a les educadores.

### **Relacions, acompanyament i vincle amb l'adult**

- Treballar en grups petits.
- Oferir dinàmiques de grup amb estímuls diferents.
- Interaccionar amb infants d'altres edats

## OPORTUNITATS DE MILLORA

### **Temps disponible**

- Per a planificar les activitats, valorar els elements i els continguts.
- Per a compartir les vivències.
- Per a modificar la sala davant les necessitats dels infants.
- Per a pensar com s'utilitza la sala amb els infants.
- Per a parlar amb l'equip sobre la sala (temps pedagògic).

Fer servir formularis pot agilitzar molt els aspectes de la programació personalitzada i feta a mida de les necessitats dels infants.

### **Programació i integració a la Programació general anual (PGA) i en el Projecte educatiu de centre (PEC)**

- Documentar i elaborar registres.
- Ser més flexibles davant les necessitats dels infants i desenvolupar indicadors de necessitats.

- Revisar la metodologia.

Cal evitar programar només a partir d'activitats o dispositius deixant de banda la necessitat de l'infant. És convenient també preguntar-se quin és l'objectiu dels elements de l'aula i la finalitat de les activitats plantejades. Per exemple: no tocar el tub de bombolles com a un objectiu sense qüestionar-se perquè s'ha de fer o per a què servirà a l'infant.

### **Formació**

- Oferir més temps per viure la sala.
- Oferir més formació a la resta de l'equip.

### **Intercanvi d'experiències**

- Intercanviar idees, experiències i recursos per a treballar a la sala
- Crear una xarxa d'intercanvi.

Hi ha l'opció de poder exportar i importar activitats entre les escoles que comparteixen un mateix sistema operatiu a l'aula.

### **Propostes i avaluació**

- Dissenyar propostes de treball en què l'infant sigui el protagonista i tingui un paper actiu a la sala.
- Reflexionar sobre l'ús que es dona a la sala en relació amb els infants.

És convenient definir diferents tipus d'indicadors que permetin avaluar tot el que succeeix a l'aula.

### **Dotació de personal específic**

- Disposar de recursos per a tenir un professional format que treballi a l'aula

No hi ha un especialista com a tal per a les sales multisensorials en entorns inclusius d'escola bressol, però comença a haver-hi personal format en aquest àmbit.

### **Observació**

- Repensar els registres d'observació dels infants

Disposar d'un formulari facilita la recollida de dades.



## ACTIVITATS AMB INFANTS I FAMÍLIES

### PUNTS FORTS

#### **Cohesió social**

- Cohesionar les famílies desfavorides dins el grup.
- Oferir un recurs a les famílies amb fills amb pluridiscapacitat.

La incorporació de sales multisensorials ha de servir per iniciar un procés d'apropament dels infants amb dificultats i de les seves famílies a les escoles bressol. En general, les escoles bressol ja són inclusives; no obstant això, aquesta és la primera gran dotació tecnològica per a facilitar-hi la incorporació d'aquests infants. Les aules multisensorials, com a espai adaptable, permeten incorporar tots els infants, amb o sense NESE.

#### **Acompanyament i vinculació familiar**

- Observar les reaccions en el fill/a que es desconeixien (infants amb NESE).
- Fomentar la comunicació (sobretot amb infants amb NESE).
- Explorar i observar els reptes que va superant l'infant a través de la proposta en l'espai.
- Reforçar els vincles.

Cal destacar també la possibilitat d'utilitzar la sala com a espai de trobada entre les famílies, un espai que els aporta motius per poder reunir-se i parlar d'aspectes com, per exemple, el paper i l'ús de les noves tecnologies amb els seus fills.

#### **Adaptació a les necessitats**

- Controlar l'entorn per adequar l'acció a la necessitat de cada família.

Hi ha famílies que en determinats moments necessiten algunes orientacions en relació amb el seu fill. La sala pot ser un bon motiu per parlar-ne i fer un acompanyament més personalitzat d'aquests aspectes in situ.

#### **Facilitar eines**

- Facilitar eines i recursos a les famílies per a treballar amb els infants.
- Conèixer alguns elements que la família pot utilitzar en la quotidianitat com a jocs.

Cal recordar que només amb l'exposició als estímuls no es garanteix l'aprenentatge significatiu ja que només a còpia de rebre sensacions no es facilita un bon desenvolupament.

### **Apoderament de les famílies**

És important donar eines i recursos a la família per a aprendre a escoltar el seu fill, per a acompanyar-lo fent servir els dispositius com a via per a comunicar-se amb ell i per a viure d'acord amb les seves capacitats.

### **Creació de vincle família-escola**

- Compartir un recurs amb el teu infant/pare-mare.
- Apropament de les famílies a l'escola.
- Compartir l'espai amb la teva família família/infant.
- Disposar d'un espai de trobada perquè les famílies gaudeixin amb els infants amb l'acompanyament de professionals.
- Gaudir d'un espai de trobada, tranquil i relaxat, amb les persones que estimes.
- Augmentar la implicació de les famílies a l'escola.
- Augmentar la confiança i la implicació de les famílies amb l'escola.

A les escoles bressol sovint hi ha por o respecte a les noves tecnologies. Com que acostuma a haver-hi famílies amb coneixements en aquest àmbit, pot ser útil i convenient comptar amb el suport d'aquestes famílies.

### **Augment de la demanda**

És el que es coneix com efecte crida. Hi ha escoles que han experimentat un augment en les inscripcions com a conseqüència de disposar d'una aula multisensorial.

## OPORTUNITATS DE MILLORA

### **Dotació de personal format**

Actualment encara no es disposa de professionals educatius ni terapèutics amb experiència i formació àmplia en l'ús d'aules multisensorials en l'entorn de l'escola bressol. Tanmateix, es comença a disposar de personal format que obre la porta a una nova via professional i tècnica.

### **Extensió del recurs a tota la població**

Obrir l'aula multisensorial a tot el municipi.

### **Optimització del recurs**

Facilitar l'ús del recurs a tots els infants que ho necessitin.

### **Sortida de la zona de confort (professional)**

- Promoure el canvi metodològic en els professionals.
- Incorporar els recursos als projectes educatius existents (com integrem aquest nou recurs?).
- Recuperar-se de l'estrès/neguit provocat per una fallada tecnològica.

El treball en les aules multisensorials suposa, en el fons, un canvi d'eines motivat per la revisió i actualització pedagògica que implica. L'escola bressol ha de continuar educant l'infant des del respecte, valorant més el com que el què. Tot i així, la incorporació de la sala comporta treballar nous continguts que, segurament, impliquen les famílies.

### **Fer pedagogia de l'espai**

- Explicar el recurs i les seves possibilitats.
- Difondre l'ús que es fa de l'espai.
- Difondre i apropar l'espai a les famílies.
- Explicar que no és un espai de sobreestimulació.

Quan se'n fa difusió, cal considerar l'aula com un espai de treball pedagògic.



## **ACTIVITATS AMB SERVEIS EXTERNS**

### **PUNTS FORTS**

#### **Eficiència i qualitat**

- Fer més pròxima i accessible la sala als infants del CDIAP i de l'EBM (escoles bressol municipals).
- Aprofitar el recurs per part de les EEE (escoles d'educació especial).
- Obrir la sala al màxim nombre d'infants que ho necessitin.

#### **Coherència del treball en xarxa**

- Treball conjunt amb els equips de totes les EBM.
- Continuitat amb un grup de treball entre municipis.
- Formació compartida.
- Projecte en xarxa: experiència intergeneracional.
- Experiències amb nens i nenes de primària.
- Projecte comú CDIAP-EBM.

Per a potenciar aquest treball en xarxa caldria comptar amb serveis i professionals que ja desenvolupen aquests projectes inclusivament amb una dotació de recursos d'educació especial en 0-3 anys.



### **Servei públic**

- Obertura de l'escola bressol a la ciutat
- Inclusió
- Oferta pública 0-3 anys
- Oferta pública 0-6 anys (escoles fins P5, CDIAP 0-6)

### OPORTUNITATS DE MILLORA

### **Xarxa Intra-inter**

- Crear un grup de treball per a reflexionar amb altres municipis sobre vivències compartides i l'ús de les sales.
- Crear una aula d'atenció específica amb professionals especialitzats (CDIAP dins l'EBM).
- Fer trobades amb les comissions del municipi.

### **Formació**

- Compartir experiències i aprenentatges amb els serveis externs de l'escola (CDIAP...).
- Conèixer altres mitjans per a proposar activitats i estímuls.

Cal trobar la metodologia adient centrada en l'afectivitat i el joc com a estratègies principals. A la sala s'haurien d'oferir percepcions per a fer processos mitjançant els quals les sensacions es converteixin en experiències socials i emocionals significatives.

### **Avaluació i consolidació**

- Traspasar informació dels resultats i de la valoració del projecte.
- Crear indicadors.

### **Cooperació**

- Millorar la coordinació amb serveis especialitzats.
- Compartir estratègies d'actuació entre el CDIAP i l'EBM a l'aula multisensorial per a infants amb NESE.
- Dur a terme una educació en xarxa dins de la comunitat.
- Consolidar el treball en xarxa amb diferents serveis i crear projectes per a la ciutat.
- Cohesionar, integrar i acompanyar.

### **Difusió**

- Donar a conèixer l'aula als diferents serveis.



### ***Obertura a altres serveis i usuaris***

- Obrir la sala multisensorial a alumnes amb NESE d'escoles del municipi i centres ocupacionals.
- També és possible oferir la sala als serveis d'oci (esplais, ludoteques...).

### ***Innovació***

- Canviar metodologies.

### ***Coordinació interserveis***

- Dotació de personal


Encara cal definir, des de la pràctica educativa, com es gestiona el lideratge, la coordinació i el compromís.



## **/ QUÈ ÉS UN SISTEMA D'INDICADORS?**

Un sistema d'indicadors consisteix en una sèrie de mesures sobre un conjunt d'aspectes rellevants de la implementació, els resultats i l'impacte d'un programa o projecte. Aquestes mesures es realitzen de forma sistemàtica i periòdica. Això permet detectar tendències temporals, així com valorar els resultats per comparació amb un valor de referència (per exemple: un objectiu determinat prèviament, la mitjana de la resta de municipis que disposen del mateix programa o el valor de l'any anterior). És important destacar que la funció d'un sistema d'indicadors no és generar informació sinó permetre detectar possibles problemes i oportunitats i induir processos de millora.

En conseqüència, per dissenyar un sistema d'indicadors cal:

- 
- Determinar els aspectes o constructes del programa o projecte que es vol mesurar.
  - Definir els indicadors concrets amb què s'han de mesurar. Aquests indicadors han de ser:  
vàlids (han de capturar adequadament allò que es vol mesurar) i  
fiables (la mateixa situació mesurada diverses vegades o per persones diferents hauria de donar el mateix valor).  
A la fitxa d'indicadors de l'annex 1, es poden consultar els aspectes que cal definir en el disseny d'un indicador.
  - Identificar les dades amb què es nodriran les mesures, que poden ser preexistents (per exemple, informació d'una base de dades de gestió), o bé haver-se de crear expressament per a poder obtenir els valors dels indicadors (per exemple, dissenyant i administrant un qüestionari o fitxa d'observació que han d'emplenar els mestres). En aquest darrer cas, és molt important que l'esforç que es requereix per a generar les dades sigui ponderat i raonable, ja que si no, la taxa i la qualitat de la resposta pot ser molt baixa.

A fi de donar compliment al primer d'aquests tres passos, un instrument útil consisteix a dissenyar la teoria del canvi, on s'expliciten simplificadament els objectius del programa o projecte,

els recursos necessaris i com se suposa que les activitats generaran els impactes desitjats. Això permet identificar els diferents aspectes del programa que val la pena mesurar, i formular algunes preguntes que voldríem que el sistema d'indicadors aconseguís respondre.

A continuació, exposem la teoria del canvi de les aules multisensorials de les escoles bressol municipals, de forma narrativa en primer lloc i per mitjà d'un quadre posteriorment.

## **/ TEORIA DEL CANVI DE LES AULES MULTISENSORIALS DE LES ESCOLES BRESSOL MUNICIPALS**

Les aules multisensorials són espais dins de les escoles bressol amb elements i materials específics per a l'estimulació sensorial, materials que indueixin reaccions de sorpresa, curiositat i ganes d'experimentar en els infants.

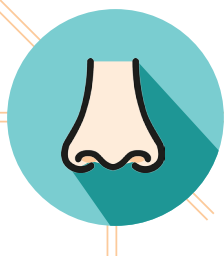
*L'aula multisensorial contribueix a assolir els objectius propis d'una escola bressol: promoure la confiança, la socialització i el benestar de l'infant, així com aconseguir el desenvolupament integral dels sentits i, detectar necessitats dels infants.*

Les aules tenen una doble funció pedagògica i terapèutica: s'espera que serveixin tant per a contribuir al procés de millora de necessitats específiques identificades en alguns infants com per a assolir els objectius propis d'una escola bressol: promoure la confiança, la socialització i el benestar de l'infant, així com el aconseguir el desenvolupament integral dels sentits. Un tercer objectiu consisteix a detectar necessitats dels infants que no haguessin estat prèviament identificades. L'assoliment d'aquests objectius es produirà mitjançant l'ús i interacció amb els elements, la interacció entre els infants i la interacció de l'infant amb l'adult acompanyant.

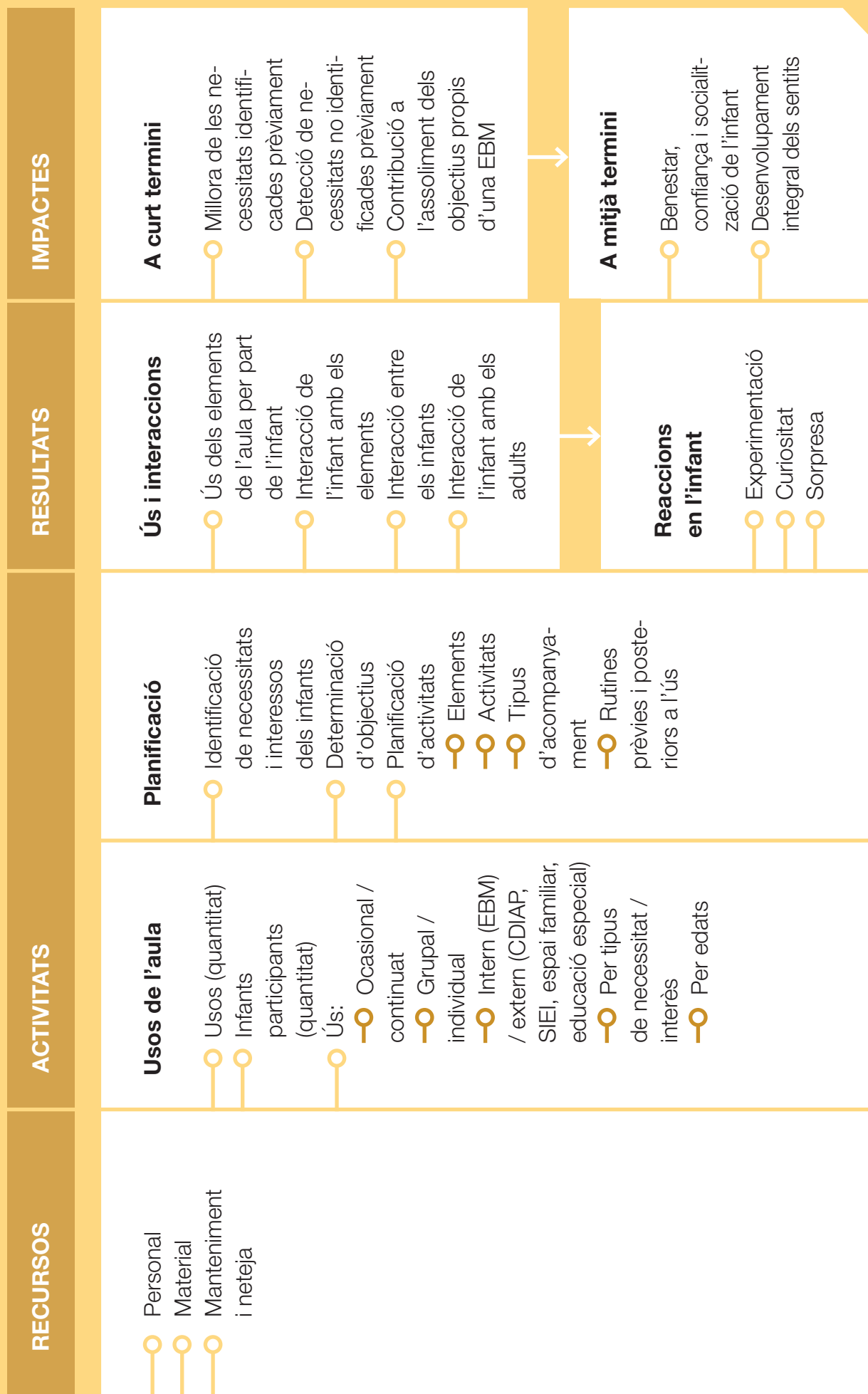
Els recursos més rellevants per a acomplir aquestes funcions són la dotació d'elements i materials, el personal, i el manteniment i neteja de l'aula.

D'acord amb la disponibilitat d'aquests recursos, s'espera que es realitzin el màxim d'usos i s'atengui el màxim nombre de beneficiaris possibles. Idealment, aquests usos han de ser prou variats (quant a l'edat dels infants, el format de les sessions i l'entitat que organitza l'activitat o que deriva els infants) per poder atendre adequadament demandes i necessitats diverses, no només de l'escola bressol on se situa l'aula, sinó del territori de referència.

Per a acomplir els objectius de l'aula, l'ús de l'espai no hauria de ser improvisat, sinó que ha de respondre a una planificació prèvia en què s'identifiquin les necessitats o interessos dels infants per treballar a l'aula, es determinin els objectius, i s'especifiqui l'ús i les activitats adequats per a assolir-los (més concretament, elements que s'usen, activitats, tipus d'acompanyament, i rutines prèvies i posteriors a l'activitat).



## QUADRE 1/ TEORIA DEL CANVI DE LES AULES MULTISENSORIALS DE LES ESCOLES BRESSOL MUNICIPALS



## / IDENTIFICACIÓ DELS ÀMBITS ADEQUATS PER AL SISTEMA D'INDICADORS

Sobre la base de la teoria del canvi i dels assajos realitzats en diverses aules multisensorials municipals, es pot arribar a les conclusions següents:

Quantificar i caracteritzar els **usos de l'aula** proporciona una informació rellevant (permet respondre i retre comptes sobre allò que s'està fent a l'aula multisensorial i per a qui es fa) i susceptible de ser mesurada de forma vàlida i fiable amb indicadors.

És convenient fer un seguiment de la **planificació d'activitats** a l'aula multisensorials amb un camp dicotòmic (sí/no) que discerneixi entre les activitats emmarcades en alguna forma de planificació i les que no. Aquest seguiment ha de permetre saber el percentatge d'activitats planificades respecte el total d'activitats realitzades a finals del curs.

És preferible excloure del sistema d'indicadors l'anàlisi de les **interaccions i usos que els infants fan dels diversos elements de l'aula**. Per a això sembla més adequada una aproximació qualitativa. Se suggereix identificar alguns ítems sobre els quals les acompanyants vagin anotant observacions al llarg del curs (o trimestre), i que al final del període es mantingui una sessió de treball per posar en comú les observacions, concloure quins elements susciten més interaccions i de major qualitat i, sobre aquesta base, proposar canvis en la composició i disposició dels elements de l'aula.

Igualment, es considera convenient excloure del sistema d'indicadors l'avaluació dels **impactes** que l'aula vol assolir sobre els infants, per a la qual se suggereix una aproximació qualitativa similar a la del punt anterior: que els acompanyants vagin anotant observacions i reflexions sobre aquests ítems; i, finalment, que es realitzi una sessió específica per posar en comú les observacions i deliberar-hi. Aquesta sessió tractaria sobre el grau en què l'aula multisensorial contribueix a la millora en les necessitats identificades en els infants, a la detecció de necessitats no prèviament identificades, i a l'assoliment dels objectius propis d'una escola bressol: identificar reptes i oportunitats, i formular propostes de millora.

## / LA FITXA DE REGISTRE

Per nodrir el sistema d'indicadors es requereix una fitxa de registre de les activitats i dels usuaris, que han d'emplenar els acompanyants abans de cada activitat que es faci a l'aula.

Els camps i valors vàlids suggerits per a aquest full de registre (si bé amb possibles variacions entre aules multisensorials) són els següents:

- Data
- Hora d'inici
- Hora de final
- Entitat o servei usuari (EBM, CDIAP, suport intensiu a l'escolarització inclusiva -SIEI-, espai familiar, educació especial, altres)
- Tipus d'ús (individual / grupal)
- Tipus d'ús (continuat / ocasional)
- Nom del grup o de l'infant usuari
- Edat del grup o de l'infant usuari
- Nombre d'infants amb NEE (es pot desagregar per tipus)
- Nombre d'infants no NEE
- Nombre d'infants totals
- Nombre d'adults acompanyants
- Activitat planificada (sí /no)

A l'annex 2 hi ha una proposta de full de càlcul per registrar aquesta informació. Es tracta d'una proposta que ja ha estat assajada en algunes aules multisensorials, on es va deixar una fitxa similar, en paper, penjada a l'entrada de l'aula i els adults acompanyants responsables de les activitats van registrar-ne els usos. Aquest assaig ha funcionat satisfactòriament, si bé requereix que, posteriorment, algú traspassi la informació dels fulls a una taula d'Excel.

## **/ LA PROPOSTA D'INDICADORS**

Sobre la base d'aquesta fitxa de registre, es poden generar diversos indicadors per sintetitzar els usos de l'aula i caracteritzar-ne els usuaris. Se suggereix utilitzar, com a mínim, els 8 següents:

- Nombre total d'usos
- Nombre total d'usuaris diferents
- Mitjana d'usos setmanals
- Percentatge d'hores d'ús respecte del total d'hores totals disponibles
- Mitjana de la durada dels usos
- Distribució dels usos per entitat o servei
- Percentatge d'usuaris amb NEE
- Percentatge d'activitats amb planificació prèvia

El càlcul de tots aquests indicadors implica una mínima formulació en Excel sobre la base del full de registre. Els detalls de cada indicador es mostren a les fitxes de les pàgines següents.



## ÍTEMS DE LA FITXA DE L'INDICADOR 1

<b>Nom</b>	Nombre total d'usos
<b>Justificació</b> (rellevància del constructe)	Conèixer la intensitat en l'ús de l'aula multisensorial.
<b>Dimensió</b> (subtipus, categoria)	Intensitat d'ús
<b>Nivell de mesura</b> (categòrica, ordinal o contínua)	Contínua
<b>Fórmula</b> (si és una pregunta tancada en un qüestionari, cal donar les opcions de resposta)	Nombre d'usos
<b>Explicació dels termes</b> (aclariments de la fórmula per reduir ambigüitats)	S'entén per ús una activitat d'almenys 20 minuts amb un mateix infant o grup d'infants, en què s'usin els materials propis de l'aula multisensorial
<b>Font de les dades</b> (registre, qüestionari)	Fitxa de registre de l'aula multisensorial
<b>Estàndard o valor de referència</b>	A determinar
<b>Freqüència de la mesura</b>	Trimestral i acumulat anual
<b>Comentaris</b>	Per reflectir adequadament l'ús de l'aula és convenient acompanyar el total d'usos amb un gràfic de la distribució per mesos de l'any i per franges horàries per a conèixer si existeix estacionalitat en l'ús i llacunes horàries en desús.

## ÍTEMS DE LA FITXA DE L'INDICADOR 2

<b>Nom</b>	Nombre total d'usuaris diferents
<b>Justificació</b> (rellevància del constructe)	Conèixer el nombre de beneficiaris de l'aula multisensorial
<b>Dimensió</b> (subtipus, categoria)	Intensitat d'ús
<b>Nivell de mesura</b> (categòrica, ordinal o contínua)	Contínua
<b>Fórmula</b> (si és una pregunta tancada en un qüestionari, cal donar les opcions de resposta)	Nombre d'infants usuaris
<b>Explicació dels termes</b> (aclariments de la fórmula per reduir ambigüitats)	S'entén per infant usuari aquell que utilitza l'aula almenys una vegada, i no se'l torna a comptabilitzar en usos posteriors
<b>Font de les dades</b> (registre, qüestionari)	Fitxa de registre de l'aula multisensorial
<b>Estàndard o valor de referència</b>	A determinar
<b>Freqüència de la mesura</b>	Trimestral i acumulat anual
<b>Comentaris</b>	Se'n pot derivar la mitjana d'usos per usuari diferent per conèixer la major o menor concentració d'usos en uns mateixos infants

### ÍTEMS DE LA FITXA DE L'INDICADOR 3

<b>Nom</b>	Mitjana d'usos setmanals
<b>Justificació</b> (rellevància del constructe)	Conèixer la intensitat en l'ús de l'aula multisensorial.
<b>Dimensió</b> (subtipus, categoria)	Intensitat d'ús
<b>Nivell de mesura</b> (categòrica, ordinal o contínua)	Contínua
<b>Fórmula</b> (si és una pregunta tancada en un qüestionari, cal donar les opcions de resposta)	Total d'usos / Nombre de setmanes en què l'aula està oberta
<b>Explicació dels termes</b> (aclariments de la fórmula per reduir ambigüitats)	<ul style="list-style-type: none"> <li>• S'entén per ús una activitat d'almenys 20 minuts amb un mateix infant o grup d'infants, en què s'usin els materials de l'aula multisensorial.</li> <li>• S'entén que l'aula està oberta una setmana si com a mínim està oberta dos dies.</li> </ul>
<b>Font de les dades</b> (registre, qüestionari)	Fitxa de registre de l'aula multisensorial
<b>Estàndard o valor de referència</b>	A determinar
<b>Freqüència de la mesura</b>	Trimestral i acumulat anual
<b>Comentaris</b>	Per a reflectir adequadament l'ús de l'aula és convenient acompanyar la mitjana amb dues informacions addicionals: la distribució de freqüències dels usos per setmanes i la mediana.

## ÍTEMS DE LA FITXA DE L'INDICADOR 4

<b>Nom</b>	Percentatge d'hores d'ús respecte del total d'hores disponibles
<b>Justificació</b> (rellevància del constructe)	Conèixer la intensitat en l'ús de l'aula multisensorial.
<b>Dimensió</b> (subtipus, categoria)	Intensitat d'ús /eficiència
<b>Nivell de mesura</b> (categòrica, ordinal o contínua)	Contínua
<b>Fórmula</b> (si és una pregunta tancada en un qüestionari, cal donar les opcions de resposta)	Total d'hores d'ús / Total d'hores disponibles x100
<b>Explicació dels termes</b> (aclariments de la fórmula per reduir ambigüitats)	<ul style="list-style-type: none"> <li>• S'entén per ús una activitat d'almenys 20 minuts amb un mateix infant o grup d'infants, en què s'usin els materials de l'aula multisensorial.</li> <li>• S'entén per hores disponibles el nombre d'hores en què l'aula té els recursos humans i materials necessaris disponibles per a ser emprats i en què, en general, podria haver-hi un ús si algú el volgués fer.</li> </ul>
<b>Font de les dades</b> (registre, qüestionari)	Fitxa de registre de l'aula multisensorial
<b>Estàndard o valor de referència</b>	Per determinar
<b>Freqüència de la mesura</b>	Trimestral i acumulat anual
<b>Comentaris</b>	

## ÍTEMS DE LA FITXA DE L'INDICADOR 5

<b>Nom</b>	Mitjana de la durada dels usos
<b>Justificació</b> (rellevància del constructe)	Conèixer la tipologia d'usos quant a la durada de les sessions.
<b>Dimensió</b> (subtipus, categoria)	Caracterització dels usos
<b>Nivell de mesura</b> (categòrica, ordinal o contínua)	Contínua
<b>Fórmula</b> (si és una pregunta tancada en un qüestionari, cal donar les opcions de resposta)	Suma de la durada de tots els usos / Nombre d'usos
<b>Explicació dels termes</b> (aclariments de la fórmula per reduir ambigüitats)	<ul style="list-style-type: none"> <li>• S'entén per ús una activitat d'almenys 20 minuts amb un mateix infant o grup d'infants, en què s'usin els materials de l'aula multisensorial.</li> <li>• La durada de l'ús s'infereix de la resta entre l'hora d'inici i l'hora final de l'activitat.</li> </ul>
<b>Font de les dades</b> (registre, qüestionari)	Fitxa de registre de l'aula multisensorial
<b>Estàndard o valor de referència</b>	Per determinar
<b>Freqüència de la mesura</b>	Trimestral i acumulat anual
<b>Comentaris</b>	Per a reflectir adequadament la durada dels usos de l'aula és convenient acompanyar la mitjana amb dues informacions addicionals: la distribució de freqüències de cada tipus de durada i la mediana.

## ÍTEMS DE LA FITXA DE L'INDICADOR 6

<b>Nom</b>	Distribució dels usos per entitat o servei
<b>Justificació</b> (rellevància del constructe)	Un dels objectius de les aules multisensorials és atendre les necessitats de totes les entitats i serveis del territori de referència, més enllà de l'escola bressol on s'ubiquen.
<b>Dimensió</b> (subtipus, categoria)	Caracterització dels usuaris
<b>Nivell de mesura</b> (categòrica, ordinal o contínua)	Contínua
<b>Fórmula</b> (si és una pregunta tancada en un qüestionari, cal donar les opcions de resposta)	$(\text{Usuaris de cada tipus d'entitat o servei} / \text{Total d'usuaris}) \times 100$
<b>Explicació dels termes</b> (aclariments de la fórmula per reduir ambigüitats)	S'estableixen les següents categories d'usuari: EBM / CDIAP / SIEI / Espai familiar / Educació especial / altres.
<b>Font de les dades</b> (registre, qüestionari)	Fitxa de registre de l'aula multisensorial
<b>Estàndard o valor de referència</b>	Per determinar
<b>Freqüència de la mesura</b>	Trimestral i acumulat anual
<b>Comentaris</b>	

## ÍTEMS DE LA FITXA DE L'INDICADOR 7

<b>Nom</b>	Percentatge d'usuaris amb NEE
<b>Justificació</b> (rellevància del constructe)	Un dels objectius de les aules multisensorials és contribuir al procés de millora de necessitats específiques identificades en alguns infants. Per a assolir-lo, cal, en primer lloc, que el màxim nombre possible d'aquests infants facin ús de l'aula. Conèixer la intensitat en l'ús de l'aula multisensorial.
<b>Dimensió</b> (subtipus, categoria)	Usos de l'aula
<b>Nivell de mesura</b> (categòrica, ordinal o contínua)	Contínua
<b>Fórmula</b> (si és una pregunta tancada en un qüestionari, cal donar les opcions de resposta)	$(\text{Total d'usuaris amb NEE} / \text{Total d'usuaris}) \times 100$
<b>Explicació dels termes</b> (aclariments de la fórmula per reduir ambigüitats)	Per determinar què constitueix una NEE
<b>Font de les dades</b> (registre, qüestionari)	Fitxa de registre de l'aula multisensorial
<b>Estàndard o valor de referència</b>	Per determinar
<b>Freqüència de la mesura</b>	Trimestral i acumulat anual
<b>Comentaris</b>	Pot ser interessant desagregar l'indicador per tipus de NEE.

## ÍTEMS DE LA FITXA DE L'INDICADOR 8

<b>Nom</b>	Percentatge d'activitats amb planificació prèvia
<b>Justificació</b> (rellevància del constructe)	S'entén que per al compliment adequat dels objectius, els usos de l'aula multisensorial han de respondre a una mínima planificació d'objectius i activitats.
<b>Dimensió</b> (subtipus, categoria)	Planificació de les activitats
<b>Nivell de mesura</b> (categòrica, ordinal o contínua)	Contínua
<b>Fórmula</b> (si és una pregunta tancada en un qüestionari, cal donar les opcions de resposta)	$(\text{Total d'usos planificats} / \text{Total d'usos}) \times 100$
<b>Explicació dels termes</b> (aclariments de la fórmula per reduir ambigüitats)	Cal especificar què és un ús planificat. Cal entendre que no cal que tots els usos tinguin una planificació pròpia, però sí que s'emmarquin en una planificació i programació específica (per exemple, per al grup d'infants d'un any de l'EBM).
<b>Font de les dades</b> (registre, qüestionari)	Fitxa de registre de l'aula multisensorial
<b>Estàndard o valor de referència</b>	A determinar
<b>Freqüència de la mesura</b>	Trimestral i acumulat anual
<b>Comentaris</b>	





## **/ NOTES FINALS**

En aquest darrer capítol hem suggerit un seguit d'indicadors rellevants per a fer el seguiment i avaluar les aules multisensorials, així com una fitxa de registre amb la qual poder-los alimentar. La informació que es derivi d'aquest sistema d'indicadors hauria de servir per detectar possibles reptes i oportunitats, i induir processos de millora basats en el coneixement, com els que s'han suggerit en el capítol anterior.

Cal reiterar que els indicadors suggerits abasten els àmbits en què la mesura quantitativa resulta viable, vàlida i fiable: la descripció de l'activitat a les aules, la caracterització dels usuaris i la planificació. Per contra, els indicadors no cobreixen aspectes tan rellevants com les interaccions i els usos que fan els infants dels diversos elements de l'aula i l'impacte de l'aula en el seu desenvolupament. Per a aquests àmbits suggerim l'aplicació de tècniques d'observació i reflexió entre les professionals.

També cal remarcar que és important que el sistema d'indicadors sigui estable en el temps, i es realitzin els mesuraments de forma sistemàtica i periòdica per poder detectar tendències temporals. Això pot topar amb els ajustos propis de les primeres fases d'implementació de les aules multisensorials. És convenient que els ajustos de la fitxa de registre i la formulació dels indicadors es produeixin al llarg del primer any de funcionament, de manera que el sistema d'indicadors es pugui emprar de forma estable a partir del segon any.

Igualment, resta pendent establir valors de referència de cada indicador (per exemple, un objectiu determinat prèviament, la mitjana de la resta de municipis que disposen del mateix programa o el valor de l'any anterior) amb els quals poder comparar i valorar els resultats obtinguts en cada aula multisensorial.

ÍTEMS DE LA FITXA DE L'INDICADOR X	
<b>Nom</b>	
<b>Justificació</b> (rellevància del constructe)	
<b>Dimensió</b> (subtipus, categoria)	
<b>Nivell de mesura</b> (categòrica, ordinal o contínua)	
<b>Fórmula</b> (si és una pregunta tancada en un qüestionari, cal donar les opcions de resposta)	
<b>Explicació dels termes</b> (aclariments de la fórmula per reduir ambigüitats)	
<b>Font de les dades</b> (registre, qüestionari)	
<b>Estàndard o valor de referència</b>	
<b>Freqüència de la mesura</b>	
<b>Comentaris</b>	



Aquest document és el resultat del treball dut a terme en el marc del grup de treball **AULES MULTISENSORIALS A LES ESCOLES BRESSOL MUNICIPALS** impulsat per la Gerència de Serveis d'Educació de la Diputació de Barcelona, en col·laboració amb diversos municipis de la demarcació de Barcelona.

---

**Autoria:**

Jaume Blasco, Noemí Creus i Lluís Baixeras

---

**Participants del grup de treball:**

Silvia Bartra, EBM Fàbregas, Sant Feliu de Llobregat. Cristina Bernabé, Ajuntament de Barberà del Valles. Lourdes Caballero, EBM La Pineda, Viladecans. Sara Cillan, EBM Can Sant Joan, Montcada i Reixac. Mercè Fontané, Ajuntament de Terrassa. Úrsula Fuentes, Ajuntament de Sant Feliu de Llobregat. Cristina Garcia, EMB Lola Anglada, Vilafranca del Penedès. Paqui Garcia, EBM Rodona i EBM Bosquet, Barberà del Vallès. Beatriz Gomez, EBM La Casa del Molí, l'Hospitalet de Llobregat. Laura Gonzalez, EBM Espronceda, Sabadell. Laura Ibars, Ajuntament de Barberà del Valles. Yolanda Marcos, EBM Les Oliveres, Santa Coloma Gramenet. Cristina Martin, Ajuntament de Manresa. Natàlia Megias, Ajuntament de Sant Cugat del Vallès. Ricard Montalbán, Ajuntament de l'Hospitalet de Llobregat. Laia Molas, EBM La Llum i EBM Bressolvent, Manresa. Conxita Navarro, EBM Tabalet, Terrassa. Carolina Planas, EBM La casa dels infants de Ca n'Aimeric, Castelldefels. Sònia Perez, Ajuntament de Sabadell. Sandra Puertas, Xarxa d'escoles bressol, Viladecans. Rosa Reina, Ajuntament de Castelldefels. Meritxell Sabaté, EBM Cavall Fort, Sant Cugat del Vallès. Anna Santarrosa, Ajuntament de l'Hospitalet de Llobregat. M. Pilar Servent, Ajuntament de Viladecans. Núria Sixto, Ajuntament de Montcada i Reixac. Roser Vives Tort, Ajuntament de Vilafranca Del Penedès. Lluís Baixeras, Noemí Creus, Araceli Rodríguez i Pilar Sánchez, Gerència de Serveis d'Educació.

---

**Coordinació del grup:**

Lluís Baixeras, Noemí Creus i Araceli Rodríguez. Gerència de Serveis d'Educació.

---



**Diputació  
Barcelona**

Àrea d'Educació,  
Esports i Joventut