
DINS EL COR DEL MÓN

Engruna teatre

3r cicle de Primària

2024-25



Diputació
Barcelona

Àrea d'Educació



Índex

| | |
|--|----|
| Introducció – <i>Objectius educatius del programa</i> | 3 |
| Fitxa artística..... | 4 |
| Presentació..... | 5 |
| Temàtica – <i>TEA</i> | 6 |
| Abans de l'espectacle – <i>Activitat 1</i> en línia_ Els colors del món..... | 8 |
| Abans de l'espectacle – <i>Activitat 2</i> en línia_ Els sons del món..... | 11 |
| Abans de l'espectacle – <i>Activitat 3</i> editable_ Canals de comunicació..... | 14 |
| Després de l'espectacle – <i>Activitat 4</i> editable_ Pregunta <i>Dins el cor del món</i> | 17 |
| Després de l'espectacle – <i>Activitat 5</i> editable_ La màscara i la llibertat..... | 20 |
| Després de l'espectacle – <i>Activitat 6</i> en línia_ Els sons i la Karen..... | 23 |
| Webgrafia..... | 26 |
| I abans de tancar..... | 27 |

Introducció – Objectius educatius del programa

Aquest espectacle està inclòs en el programa “Anem al teatre”, organitzat per la Gerència de Cultura i la Gerència d'Educació de la Diputació de Barcelona i els ajuntaments. Ofereix, en horari escolar, espectacles de teatre i dansa i concerts de música per als alumnes d'educació infantil, primària i secundària.

- Familiaritzar l'alumnat amb les arts escèniques donant a conèixer la diversitat teatral i musical, i contribuir així en la creació de nous públics de les arts escèniques i musicals i l'educació de la sensibilitat artística.
- Oferir als centres educatius recursos de qualitat per l'aprenentatge de les arts en el marc del currículum escolar.
- Garantir un itinerari coherent i complet d'activitats relacionades amb les arts, per a cada nivell educatiu.
- Articular programacions artístiques de qualitat, adequades a cada nivell educatiu.
- Donar a conèixer els espais escènics del municipi i de l'entorn. Reforçar i complementar les polítiques educatives i culturals locals.
- Garantir la igualtat d'oportunitats d'accés dels alumnes a l'oferta artística sigui quina sigui la seva procedència geogràfica i assegurar, per tant, que no es produeix cap desigualtat per raons de territori.
- Assegurar, mitjançant processos didàctics, que s'han assolit les actituds bàsiques necessàries per gaudir, crear o donar suport a tota mena d'espectacles artístics de manera crítica i responsable.

Fitxa artística

- **Idea original i creació: Anna Farriol, Iria Corominas, Txell Felip i Mireia Fernàndez**
- **Direcció: Mireia Fernàndez. Dramatúrgia: Denise Duncan i Engruna Teatre**
- **Mirada externa: Jokin Oregi (Cia. Marie de Jongh)**
- **Acompanyament en la creació: Núria Olivé**
- **Interpretació: Iria Corominas i Anna Farriol**
- **Composició musical, piano i acordió: Albert Ciurans**
- **Disseny espai escènic i vestuari: Clàudia Vilà**
- **Construcció escenografia: Taller d'Escenografia Castells SL**
- **Confecció vestuari: Art & Seams**
- **Construcció atrezzo: Xavi Arbonès**
- **Disseny i construcció màscares: Iria Roibàs**
- **Estudi gravació: La llar de folk**
- **Gravació guitarra: Aleix Garriga**
- **Gravació violoncel: Andrea Peirón**
- **Cap tècnic i disseny de làser: Jonàs Serri**
- **Disseny de llums: Guillem Gelabert**
- **Disseny espai sonor: Jordi Sala**
- **Veus en off: Carla Mercader, Albert Capilla**
- **Disseny gràfic: Ferran Llorens**
- **Fotografia i vídeo: Arian Botey**
- **Producció executiva: Txell Felip**
- **Autora novel·la original: Sabina Berman**

www.engrunateatre.com

Presentació

“Quina relació té l'ésser humà amb el seu entorn?”

Dins el cor del món s'inspira en la novel·la *La mujer que buceó dentro del corazón del mundo*, de l'autora mexicana Sabina Berman. L'espectacle planteja el contrapunt entre la manera de viure la realitat de les persones autistes i l'actitud poc empàtica que les persones neurotípiques adopten envers el medi del qual procedeixen. Amb la història de la Karen, una nena autista, s'insta al públic a buscar noves maneres de connectar amb l'entorn, descobrint que les persones amb capacitats diferents són capaces de fer que el món sigui un lloc més amable.

Engruna teatre és una companyia de teatre “en femení”, formada el 2006, compromesa amb les arts escèniques. El repte escènic de la companyia és la recerca de nous llenguatges i de noves formes artístiques de comunicació i expressió, amb la música i la poesia visual com a constants.



Temàtica – TEA

Els trastorns de l'espectre autista (TEA) són alteracions del neurodesenvolupament que es caracteritzen per una afectació en la capacitat de comunicació i interacció social, la presència d'un patró de conductes repetitives (interessos restringits, estereotípies, etc.), rigidesa de pensament i una desregulació del perfil sensorial (la manera com processen la informació que capten amb els sentits).

Aquestes característiques poden presentar-se en major o menor grau i afectar de diverses maneres la vida de l'infant, l'adolescent i l'adult i, malgrat que poden canviar amb el temps, persisteixen al llarg de tota la vida. També poden canviar significativament en funció del nivell de llenguatge, la capacitat cognitiva, la presència d'altres condicions psiquiàtriques o mèdiques i la influència de l'entorn familiar, educatiu i social de la persona. Actualment, els TEA inclouen els diagnòstics anteriors d'autisme, el trastorn generalitzat del desenvolupament no especificat i la síndrome d'Asperger.

El TEA pot estar associat a qualsevol nivell de capacitat intel·lectual i d'aprenentatge. Oscil·la entre problemes molt subtils de comprensió o de limitació de la funció social i discapacitats molt greus. En alguns casos, es fa un diagnòstic associat a la discapacitat intel·lectual, que pot ser des de lleu fins a profunda.

A vegades les persones amb TEA poden tenir habilitats especials i destacar profundament en àrees artístiques i/o de coneixement. També poden mostrar alteracions del comportament, desregulació emocional, peculiaritats en la ingesta alimentària, alteracions del son i conductes autolesives quan no hi ha un context psicoeducatiu comprensiu o bé els seus nivells d'estrès són elevats.

Segons [dades de l'Organització Mundial de la Salut \(OMS\)](#), aproximadament un de cada 100 infants pateix autisme arreu del món.

Temàtica – TEA

Les persones amb Asperger sovint tenen una capacitat única per veure el món des d'una perspectiva diferent.

La creativitat reflecteix el món interior de l'artista i contribueix al seu desenvolupament personal. En els processos creatius, les persones amb Asperger poden experimentar una major autoestima, reduir l'ansietat i desenvolupar habilitats de resolució de problemes. La creativitat fomenta la flexibilitat mental, l'experimentació i la presa de riscos controlats i és enriquidora. Estem parlant d'un creixement en diverses dimensions que abraça aspectes cognitius, emocionals i socials. La pràctica artística pot millorar la funció cognitiva en desafiar el cervell a pensar de manera no lineal i abstracta. A les persones amb Asperger, que sovint sobresurten en l'atenció al detall, l'art els permet explotar la seva capacitat de concentració i perfeccionament d'habilitats. A través de l'art, les persones amb Asperger poden aprendre a processar i expressar les seves emocions de manera saludable, cosa que contribueix a una major resiliència emocional.

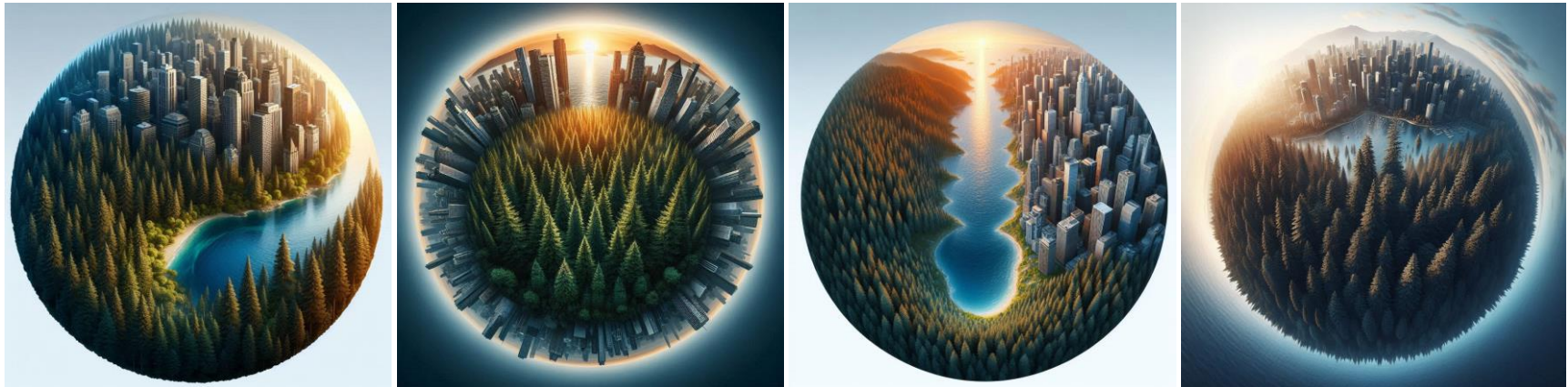


Abans de l'espectacle – Activitat 1 en línia_ Els colors del món

En aquesta activitat creativa, farem una composició visual, amb un generador d'imatges d'Intel·ligència Artificial, sobre el món en el que vivim.

De quin color veiem les muntanyes? I els boscos? Com és el mar? I les ciutats? Imaginem i descrivim amb tot detall els colors, la il·luminació, les figures i elements, els paisatges i l'estil de dibuix o fotografia. Com més paraules utilitzem en la descripció més sorprenent serà el resultat!

(Per exemple: Imatge circular en 4 dimensions d'un bosc amb avets alts de color verd fosc, un mar de color blau i una ciutat grisa plena d'edificis alts. Estil fotografia realista. Il·luminació de capvespre.)



La AI ofereix la possibilitat de fer diferents versions d'una mateixa descripció. Només canviant una paraula es modifica la composició. Experimenteu-ho!

Abans de l'espectacle – Activitat 1 en línia – Els colors del món

Competències específiques: #artística #aprendre #tecnològica

- Conèixer elements tecnològics nous del llenguatge audiovisual per a crear una obra artística.
- Interpretar una proposta artística relacionada amb la temàtica de l'espectacle, amb tot el seu contingut comunicatiu.
- Observar i participar de l'experimentació com a mitjà de valoració de l'expressió artística.

Sabers

- A partir de la descripció detallada d'una escena imaginada, fem una composició amb un generador d'imatges AI.
- Aprenem a interpretar amb criteri artístic sobre la temàtica del TEA.
- Experimentem i valorem l'experiència creativa de la composició d'imatges amb AI.

Abans de l'espectacle – Activitat 1 en línia – Els colors del món

Material Ordinador connectat a la xarxa.

Software Generador d'imatges d'Intel·ligència Artificial.

Metodologia Aquesta activitat té un component de dificultat relacionat amb la temàtica de l'espectacle, el TEA, i l'ús de les eines tecnològiques, generador d'imatges AI.

L'alumnat ha de participar activament, argumentant la seva opinió.

Agrupament Treball personal i participatiu del grup classe per assolir coneixement.

Abans de l'espectacle – Activitat 2 en línia_ Els sons del món

En aquesta activitat, ens endinsarem en el món dels sons.

Heu pensat mai com sona un bosc? I una ciutat? I el fons del mar?

Farem cerca a la xarxa en un **banc de sons** (<https://freesound.org/> , <https://artlist.io/> , etc.) dels sons següents:

<https://freesound.org/people/digifishmusic/sounds/43760/>

<https://freesound.org/people/klankbeeld/sounds/619203/>

<https://freesound.org/people/LG/sounds/22589/>

<https://freesound.org/people/ashdunny/sounds/640858/>

- Escoltem-los atentament.
- Identifiquem tots els sons i els sorolls.
- Situem-los.
- Fem cerca d'altres sonoritats.

Abans de l'espectacle – Activitat 2 en línia_ Els sons del món

Competències específiques: #tecnològica #aprendre #artística #valors

- Conèixer elements bàsics del llenguatge audiovisual per a comprendre una obra artística.
- Interpretar elements bàsics del llenguatge artístic per a expressar i comunicar idees amb el so.
- Valorar l'experiència artística coordinada per a enfortir el sentiment de pertinença al grup.

Sabers

- Escoltem els sons enregistrats, els identifiquem i els contextualitzem.
- Expressem en grup la importància del so en l'obra teatral *Dins el cor del món*.
- Aprenem a expressar sensacions i emocions dins el grup sobre la proposta de temàtica, creant un espai d'intercanvi de coneixement.

Abans de l'espectacle – **Activitat 2** en línia_ *Els sons del món*

Material Ordinador connectat a la xarxa.

Metodologia Escoltar atentament els sons proposats i desenvolupar l'activitat segons la pauta, amb tot el grup-classe.

 Valorar l'experiència viscuda, a partir de la idea expressada a l'aula i posant atenció a la multiculturalitat del grup.

Agrupament Treball de grup.

En aquesta dinàmica de grup, treballarem la **comunicació** entre les persones. El **gest** i la **paraula** són els canals més importants per a comunicar idees i emocions.

Situeu-vos en rotllana, asseguts a terra, i seguiu la dinàmica. El professorat guia l'activitat, proposant les pautes següents:

- Posar les mans cap amunt i picar amb la mà dreta sobre la mà esquerra, un per un i successivament fins a fer tota la rotllana. El moviment segueix la direcció de les agulles del rellotge.
- Posar les mans cap amunt i picar amb la mà esquerra sobre la mà dreta, un per un i successivament fins a fer tota la rotllana. El moviment va en direcció contrària a les agulles del rellotge.
- El mestre diu una paraula en veu alta i cada alumne l'ha de repetir igualment i successivament fins a fer tota la rotllana.
- El mestre diu una paraula i cada alumne la repeteix canviant una lletra, successivament fins a fer tota la rotllana.
- El mestre diu una paraula i cada alumne repeteix la paraula anterior i afegeix una paraula nova, successivament.
- El mestre fa un gest i cada alumne repeteix el gest anterior i afegeix un gest nou, successivament.

Abans de l'espectacle – Activitat 3 editable_ Canals de comunicació

Competències específiques: #comunicativa #aprendre #valors

- Interpretar una proposta artística relacionada amb la temàtica de l'espectacle, amb tot el seu contingut comunicatiu.
- Expressar de forma entenedora, creativa i personal, mitjançant els diferents llenguatges, explorant les possibilitats expressives, per a respondre a diferents contextos comunicatius.
- Atendre amb respecte allò que es vol comunicar per a assolir una experiència creativa satisfactòria.

Sabers

- Interpretem la proposta creativa de comunicació, a partir del gest i la paraula.
- Aprenem a seguir la dinàmica de grup coordinadament amb els companys.
- A partir de l'activitat proposada, aprenem a intercanviar idees i emocions amb la resta del grup.

Abans de l'espectacle – Activitat 3 editable_ *Canals de comunicació*

| | |
|--------------------|--|
| <i>Material</i> | Fitxa editable. Activitat 3, pàgina 14. |
| <i>Metodologia</i> | Seguir la pauta dinàmica de l'activitat proposada, on l'alumnat ha de comunicar-se amb creativitat. |
| <i>Agrupament</i> | Treball de grup, on tots els alumnes participin activament i amb respecte, fomentant l'intercanvi d'idees com a eina de comunicació. |

Després de l'espectacle– Activitat 4 editable_ *Pregunta Dins el cor del món*

Fem una valoració col·lectiva de l'espectacle de teatre que hem vist. Recordem les escenes o moments més significatius. Escoltem l'opinió i argumentació dels infants. Ajudem-los a participar i expressar idees constructives.

- Qui és la protagonista de l'espectacle *Dins el cor del món*?
- Perquè té un comportament que es fa estrany?
- Coneixeu què és el TEA?
- Què aprèn la Karen amb l'ajuda de la seva tieta?
- Perquè tenen bones sensacions quan estan sota l'aigua?
- Què és un *meltdown*?
- Què és un *burnout*?
- Coneixeu què ocasiona aquests episodis?
- Parleu de com us heu sentit davant l'espectacle.

Després de l'espectacle– Activitat 4 editable_ Pregunta Dins el cor del món

Competències específiques: #artística #aprendre #lingüística

- Interpretar, comprendre i expressar el missatge artístic de l'obra, identificant tots els aspectes de la tècnica artística utilitzada, per avançar en la comunicació global i adquirir aprenentatges nous.
- Expressar de forma entenedora, creativa i personal, mitjançant els diferents llenguatges, explorant les possibilitats expressives, per a respondre a diferents contextos comunicatius.
- Comunicar, amb curiositat i respecte per la diversitat d'opinions, per a un intercanvi de coneixements efectiu.

Sabers

- Participem en el debat per compartir descobertes sobre l'experiència artística, identificant els recursos tècnics teatrals i el missatge clau de l'espectacle *Dins el cor del món*.
- Argumentem les respostes en relació amb les preguntes i allò que hem observat al teatre.
- Aprenem a utilitzar un llenguatge respectuós amb les valoracions dels altres, establint comparacions amb allò que coneixem i fomentant els aprenentatges nous a partir del diàleg.

Després de l'espectacle– Activitat 4 editable_ Pregunta Dins el cor del món

Material

Fitxa editable. Activitat 4, pàgina 17.

Metodologia

Construïm debat, amb preguntes i respostes, fomentant l'interès pel coneixement, a partir de l'experiència artística que els alumnes han viscut. Llegim les preguntes sobre l'espectacle i que l'alumnat pugui argumentar les respostes per a descobrir el missatge clau de l'obra.

(Meltdown: El terme meltdown fa referència a l'episodi d'una reacció de frustració temporal o una sobreestimulació sensorial aclaparadora (olors, sorolls excessius, massa llums...) que deriva en una situació de col·lapse o de pèrdua de control temporal i pot afectar qualsevol persona en l'espectre autista. Es caracteritza per un episodi en què la persona pot semblar fora de control, provocat per una sobrecàrrega d'estímul, entorn hostil o saturació; poden aparèixer crits i intents d'autoagressió o autolesió.

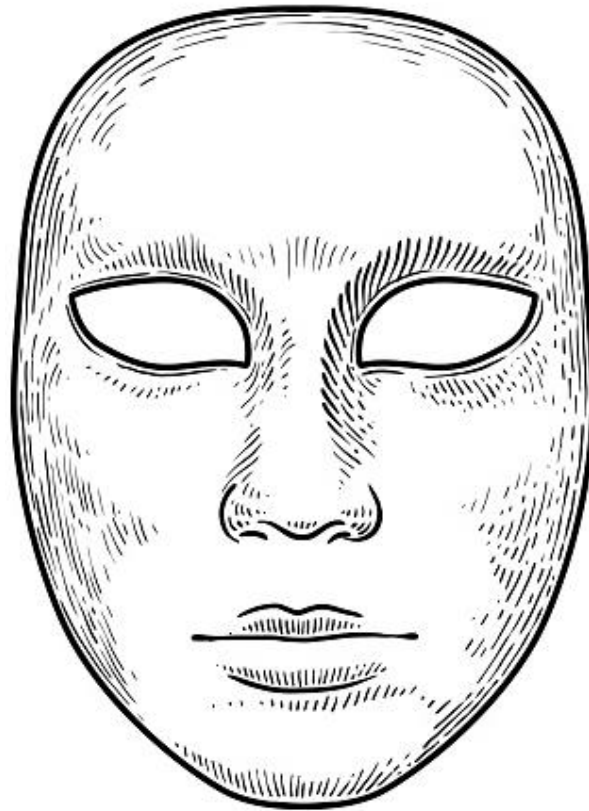
Burnout: La paraula burnout significa "esgotament, consumir-se, apagar-se". En el cas de l'autisme, això vol dir la pèrdua de la capacitat de fer coses que abans podies fer amb normalitat. En paraules de persones amb autisme, es tracta de "la pèrdua de la capacitat de fingir que no ets autista, per la qual cosa fa la sensació que els teus trets autistes s'exageren". La diferència principal entre el burnout i el meltdown és que el burnout és a llarg termini, mentre que el meltdown acostuma a produir-se en un espai més curt de temps. El burnout també pot portar a regressions, cosa que seria una pèrdua d'habilitats bàsiques, però que perduren en el temps.

Agrupament

Treball de grup, on tots els alumnes participin de forma respectuosa i espontània.

Després de l'espectacle – Activitat 5 editable_ La màscara i la llibertat

En aquesta activitat, treballarem la **màscara neutra**. Mancada de tota expressió, allibera l'actor de tot gest facial i li permet expressar-se totalment amb el cos. Construiu una màscara neutra i expresseu amb tot el cos **la idea de la llibertat**.



Després de l'espectacle – Activitat 5 editable_ La màscara i la llibertat

Competències específiques: #artística #aprendre #valors

- Desenvolupar noves tècniques d'educació en l'equitat relacionades amb els valors socials.
- Relacionar la creació artística amb l'aprenentatge de tècniques socioeducatives de cohesió.
- Aprendre a valorar el propi esforç per a reeixir en les activitats artístiques i en l'aprenentatge en general.

Sabers

- Desenvolupem una autoestima positiva, a partir de l'expressió de sentiments personals.
- Realitzem una proposta creativa d'expressió i gest, on l'eina principal és la imaginació i l'emoció.
- A partir de comunicar una idea als nostres companys, aprenem a conèixer l'altra i a nosaltres mateixos.

Després de l'espectacle – Activitat 5 editable_ *La màscara i la llibertat*

| | |
|--------------------|--|
| <i>Material</i> | Fitxa editable. Activitat 5, pàgina 20. Cartolina, cinta, llapis i tisores. |
| <i>Metodologia</i> | Explicar l'exercici i deixar el temps necessari per a l'activitat. Després, entre tots, valoreu i contrasteu l'experiència artística. |
| <i>Agrupament</i> | Treball individual dins el grup, on tots els alumnes participin de la valoració final. |

Després de l'espectacle – Activitat 6 en línia_ Els sons i la Karen

En aquesta activitat, farem una escolta activa de les diverses sonoritats que trobem a l'espectacle *Dins el cor del món*.

<https://engrunateatre.bandcamp.com/album/dins-el-cor-del-m-n-quadern-pedag-gic>

En petits grups, escollirem una de les sonoritats o músiques de l'espectacle i expressarem allò que sentim, movent el cos i ballant.

Tots plegats parlem i valorem l'experiència artística i vivencial que hem experimentat amb l'espectacle *Dins el cor del món*.

Després de l'espectacle – Activitat 6 en línia_ Els sons i la Karen

Competències específiques: #artística #aprendre #valors #comunicativa

- Emprar recursos apresos de comunicació per a comprendre el contingut de la proposta artística de forma positiva.
- Participar de manera individual i coordinada amb el grup per a un resultat comunicatiu satisfactori, on el grup es vegi reforçat.
- Participar, expressant idees i opinions de forma respectuosa.

Sabers

- Aprenem a comunicar un missatge positiu en relació amb la temàtica de l'espectacle.
- Identifiquem la música o sonoritat corresponent a cada escena, a partir de l'escolta activa.
- Aprenem a comunicar sentiments amb la gestualitat i el moviment de tot el cos.
- Valorem la complexitat de l'aprenentatge artístic entre tot el grup i amb respecte.

Després de l'espectacle – Activitat 6 en línia_ Els sons i la Karen

Material Ordinador connectat a la xarxa.

Metodologia Apropar l'alumnat al reconeixement de pertinença al grup, a través de la proposta artística de recerca del contingut clau de l'espectacle *Dins el cor del món*.

Els alumnes han de poder expressar la seva opinió de forma ordenada i creant interrogants per a indagar en la temàtica del debat.

Agrupament Treball de grup/classe.

Webgrafia

La companyia i l'espectacle

<http://www.engrunateatre.com/> -Engruna Teatre. *Dins el cor del món*. 2024. www.engrunateatre.com -12/10/2024

<https://vimeo.com/830305121>-Engruna Teatre. *Trailer dins el cor del món*. 25/05/2023. www.vimeo.com -12/10/2024

Temàtica i activitats

<https://canalsalut.gencat.cat/ca/salut-a-z/a/autisme> -Canal Salut. *Autisme*. 2024. www.gencat.cat -12/10/2024

[https://www.aspergerparaasperger.org/blog/arte-creatividad-asperger/#Beneficios del Arte en el Asperger](https://www.aspergerparaasperger.org/blog/arte-creatividad-asperger/#Beneficios%20del%20Arte%20en%20el%20Asperger)-Jaramillo, O.J. *14 Claves Para Entender el Arte y la Creatividad en el Desarrollo de Personas Asperger*. 2024. www.aspergerparaasperger.org -12/10/2024

<https://engrunateatre.bandcamp.com/album/dins-el-cor-del-m-n-quadern-pedag-gic> -Engruna teatre. *Dins el cor del món. Quadern pedagògic*. 2024. www.bandcamp.com -12/10/2024

I abans de tancar

El programa “Anem al teatre” disposa d’una pàgina web, en la qual hi podeu trobar tota la informació general sobre el programa, així com les guies didàctiques que es corresponen amb els espectacles.

També hi hem inclòs una eina de gran valor per a nosaltres, atès que ens permet de millorar l’oferta cada temporada: l’Enquesta d’Avaluació.

Som a:

<http://www.diba.cat/anemalteatre/>

<https://formularis.diba.cat/diba/cultura/enquesta-avaluacio>

Moltes gràcies a tots/es per la vostra col·laboració.

**Ajuntaments de l'Alt Penedès, l'Anoia,
el Bages, el Berguedà,
el Garraf, el Maresme, el Moianès i Osona**



**Diputació
Barcelona** | Àrea de Cultura

Gerència de Serveis de Cultura
Recinte Escola Industrial
Edifici del Rellotge
Comte d'Urgell, 187
08036 Barcelona
anematentre@diba.cat
www.diba.cat/anematentre



**Diputació
Barcelona** | Àrea d'Educació

Gerència de Serveis d'Educació
Recinte Escola Industrial
Edifici del Rellotge
Comte d'Urgell, 187
08036 Barcelona
gs.educacio@diba.cat
www.diba.cat