

# **Pla d'equipaments culturals**

## **Matadepera**

2024

# SUMARI

<b>1. Presentació.....</b>	<b>1</b>
<b>DIAGNOSI.....</b>	<b>3</b>
<b>2. Context territorial i sociodemogràfic.....</b>	<b>3</b>
<b>2.1 Context geogràfic i territorial.....</b>	<b>3</b>
<b>2.2 Context sociodemogràfic.....</b>	<b>5</b>
2.2.1 Estructura i evolució de la població.....	5
2.2.2 Nivell socioeconòmic.....	9
2.2.3 Nivell educatiu.....	11
<b>3. Realitat de Matadepera.....</b>	<b>13</b>
<b>3.1 Mapa d'agents culturals.....</b>	<b>13</b>
3.1.1 Administració pública local.....	13
3.1.2 Pressupost municipal de cultura.....	14
<b>3.2 Activitat cultural.....</b>	<b>16</b>
3.2.1 Festes tradicionals.....	16
3.2.2 Arts visuals i cinema.....	18
3.2.3 Arts escèniques i música.....	19
3.2.4 Programes de formació.....	22
3.2.5 Altres activitats culturals.....	22
<b>4. Equipaments culturals.....</b>	<b>23</b>
<b>4.1 Mapa dels equipaments culturals.....</b>	<b>23</b>
4.1.1 Descripció dels equipaments culturals bàsics.....	25
4.1.2 Descripció dels equipaments complementaris.....	36
4.1.3 Projectes d'equipaments.....	37
<b>4.2 Els equipaments culturals en relació als estàndards del P ECCat.....</b>	<b>38</b>
<b>4.3 Valoració dels equipaments culturals.....</b>	<b>39</b>
<b>5. Conclusions de la diagnosi.....</b>	<b>42</b>
<b>ESTRATÈGIA.....</b>	<b>43</b>
<b>6. Reptes.....</b>	<b>43</b>
<b>7. Objectius i accions.....</b>	<b>45</b>
<b>8. Estratègia en base als equipaments.....</b>	<b>49</b>
<b>8.1 Equipaments bàsics.....</b>	<b>49</b>
<b>8.2 Equipaments complementaris.....</b>	<b>52</b>
<b>8.3 Equipaments futurs.....</b>	<b>54</b>
<b>9. Conclusions.....</b>	<b>55</b>
<b>10. Bibliografia.....</b>	<b>56</b>
<b>11. Annexos.....</b>	<b>57</b>
<b>12. Crèdits.....</b>	<b>70</b>

## 1. Presentació

Aquest document sorgeix de la petició de l'Ajuntament de Matadepera al Centre d'Estudis i Recursos Culturals (CERC) per a l'elaboració d'un pla d'equipaments culturals que analitzi, ordeni i estableixi les línies de treball que han d'orientar-los en els propers anys. Aquesta iniciativa ha estat possible gràcies al recurs "Plans per al desenvolupament cultural local" ofert al Catàleg de Serveis de la Diputació de Barcelona.

L'Ajuntament ja comptava amb un instrument de planificació anterior. L'any 2010 va elaborar el Pla local d'equipaments culturals (PLEC) del municipi de Matadepera. Proposta de sistema públic d'equipaments culturals de Matadepera (2010-2020), fruit de l'impuls que el Departament de Cultura de la Generalitat de Catalunya va fer a través del Pla d'equipaments culturals de Catalunya 2010-2020 (PECCat). Un cop superada la seva vigència, s'ha plantejat la necessitat d'elaborar un nou estudi que ofereixi una radiografia de la situació actual dels equipaments culturals disponibles i previstos, com també una estratègia de futur perquè s'adaptin a les necessitats i capacitats del municipi.

Aquest projecte és un fruit d'un procés d'estreta col·laboració entre l'Ajuntament de Matadepera, el CERC i l'equip de l'empresa consultora Gabinet Ceres. L'elaboració del pla ha comptat amb la col·laboració política i tècnica del consistori, com també amb la participació de les entitats i dels agents culturals del municipi, la qual cosa ha permès aconseguir un plantejament realista i consensuat sobre el futur dels equipaments culturals.

El procés metodològic s'ha estructurat en les fases següents:

### Diagnosi territorial i cultural

Elaborada a través de diferents metodologies:

- a. Recerca i anàlisi de fonts secundàries i documentals (estudis, memòries, articles, etc.)
- b. Recerca i anàlisi de fons pròpies de l'Ajuntament i de la Diputació de Barcelona.
- c. Entrevistes amb personal relacionat amb la cultura i els equipaments culturals del municipi. S'han realitzat un total de 4 entrevistes, 1 d'individual i 3 de grupals:
  - Regidora de Participació Ciutadana, Barris i Teixit Associatiu, Gent Gran i Joventut.
  - Tècnics municipals: cap de l'Àrea d'Urbanisme, tècnic d'obres i serveis i medi ambient i cap de la Brigada Municipal.
  - Responsables dels equipaments municipals: dinamitzadora del Casal de la gent gran, arxivera municipal, directora de l'Escola de música i director de la Biblioteca Àngel Guimerà.
  - Representats del teixit associatiu: membre de l'associació Amics del Teatre, presidenta de l'Agrupació Coral, presidenta de la Banda, president de la Germandat de Sant Sebastià, organitzadors de les festa major d'hivern i un responsable d'una empresa de llum i so que treballa activament amb moltes entitats i col·lectius.
- d. Visites als diferents equipaments que acullen activitats culturals.
- e. Sessions de treball amb l'Ajuntament i el CERC per contrastar i validar el document de diagnosi.

## **Estratègia**

La segona fase del procés s'ha elaborat a partir de les conclusions de la diagnosi i de l'anàlisi de les problemàtiques i mancances existents, segons les previsions incloses en el PECCat i les aportacions recollides a la sessió de debat i contrast amb els agents culturals (entitats, organismes, experts, etc.).

El document final ha estat revisat i validat conjuntament pel CERC i l'Ajuntament de Matadepera.

# DIAGNOSI

## 2. Context territorial i sociodemogràfic

### 2.1 Context geogràfic i territorial

Situat al nord de la comarca del Vallès Occidental, el municipi de Matadepera compta amb una extensió de 25,4 km<sup>2</sup> i una alçària de 423 m, ubicant-se al marge esquerre de la riera de les Arenes, als vessants meridionals de la muntanya de Sant Llorenç del Munt. El punt més elevat es troba a la Mola, a 1.095 metres d'alçada.

Tal i com ja indicava el POUM del municipi, aquestes característiques orogràfiques han condicionat i condicionen tant la configuració urbana del municipi com el tipus d'activitats i relacions humanes que s'han anat desenvolupant al llarg de la seva història.

En les últimes dècades, Matadepera ha passat de ser un petit municipi amb una important proliferació de cases de segona residència, que, en un principi eren utilitzades en èpoques d'estiu però que, amb el pas del temps i la fuga que ha patit Barcelona i altres ciutats de l'àrea metropolitana de residents, ha provocat que Matadepera passés de ser un poble d'estiu a un poble residencial.

Aquesta evolució cap a un model de poble residencial també s'ha traduït en un augment del nombre de vehicles, la qual cosa ha transformat, sens dubte, les dinàmiques i les necessitats d'accés, de circulació i de mobilitat interna al municipi.

D'altra banda, Matadepera ha articulat la seva població en diversos barris i urbanitzacions (Les Pedritxes, Cavall Bernat, Can Robert, Rourets, Pla de Sant Llorenç, Drac Parc, Can Prat, Can Solà del Racó, Verge de Montserrat, Mas Sot, Can Vinyers). Aquesta dispersió comporta la necessitat d'una major mobilitat per accedir als serveis i equipaments municipals existents, que ha implicat també problemes de mobilitat interna, principalment, a la zona comercial, fet evidenciat per les darreres queixes expressades pel teixit comercial a l'Ajuntament i la demanda de millorar l'accessibilitat a l'eix comercial establint un pla de mobilitat.

El 22 de setembre de 2009 va entrar en vigor el Pla d'Ordenació Urbanística Municipal de Matadepera (POUM), marcant així les línies d'un nou model de poble. A fi i efecte de minimitzar l'impacte sobre el territori i els costos del municipi i anar tendint a un model de contenció i de densificació del centre urbà, més que de dispersió en el territori, les principals línies marcades per aquest document van ser les següents:

- Recuperació de la centralitat, major compacitat i revitalització centre urbà.
- Recuperació i posada en valor de la Riera de les Arenes i el sistema natural de torrents.
- Millora i preservació de la zona de protecció ambiental de contacte amb el Parc Natural i el sòl no urbanitzable.

Aquest POUM inicial ha patit diverses modificacions puntuals al llarg del temps (2014, 2017, 2018, 2021 i la darrera al 2022) que principalment han anat esmenant alguns errors de la primera versió, han modificat la normativa per ajustar o fer més coherent la regulació de l'edificació i dels usos, modificar l'ordenació vigent en determinats àmbits i revisar els elements protegits pel Catàleg de béns arquitectònics i arqueològics.

Actualment, a Matadepera no és disposa de sòl urbanitzable, està gairebé esgotat. Només hi ha una zona, a l'entorn de Can Candi que es troba pendent de desenvolupament urbanístic. En aquesta zona hi cabrien unes 40 cases unifamiliars. La resta del sòl al terme municipal es troba en una zona pròxima al parc natural o ja a dins.

Si la mirada se centra a l'interior del sol urbà, encara hi ha entre una quarta o tercera part que es podria edificar, ja que actualment són solars particulars sense construcció. És en aquest sòl urbà on es concentra el ritme de creixement elevat, d'uns 40-50 habitatges unifamiliars per any.

Ara bé, és important destacar que el desenvolupament urbanístic del municipi contempla com a base la clau 5: habitatge unifamiliar aïllat. Aquest fet ocasiona que, encara que hi hagi alguns blocs plurifamiliars, la majoria dels habitatges són unifamiliars. A més, al nucli antic les construccions estan limitades a baixos més dos pisos. Aquest tipus de desenvolupament urbanístic afavoreix una molt baixa densitat de població i una extensió d'habitatges unifamiliars aïllats al llarg de tot el terme municipal.

Ambdues realitats descrites presenten un sostre poblacional que s'estima que se situa entorn als 15.000 habitants. Així doncs, trencant amb la tendència alcista dels darrers anys i les projeccions poblacionals que es puguin fer, la realitat és que la manca de sòl urbanitzable esdevé una barrera per al futur creixement del municipi.

Pel que fa a les vies de comunicació per carretera, Matadepera es comunica amb Terrassa a través de la carretera BV-1275, amb Sabadell per la BV-1248 i amb Talamanca i Navarcles per la BV-1221. A aquestes connexions existents, s'hi suma la consecució d'una infraestructura llargament reclamada al territori com la B-40 entre Abrera i Terrassa, que modificarà la mobilitat del municipi, Per exemple, representarà un estalvi de 10-15 minuts per anar a l'aeroport. En resum, la bona connexió amb les diverses ciutats importants de la zona com Barcelona i el seu cinturó metropolità defineix en gran mesura les dinàmiques de relació i sinergies entre Matadepera i els altres municipis de l'entorn.

És sobretot la proximitat amb Terrassa la que ha provocat l'elevada mobilitat cap a aquesta ciutat, de la qual Matadepera ha esdevingut zona residencial. La pràctica inexistència de centres d'ocupació, alternatives de serveis i d'oci han fet de Terrassa el centre neuràlgic de la població matadeperenca.

El Pla específic de mobilitat del Vallès, elaborat al 2020, inclou com a aspecte a millorar, la cobertura territorial del ferrocarril a les zones sud i nord de Terrassa o la connectivitat entre Barcelona i altres municipis de l'entorn de Terrassa com Matadepera, on la connexió en bus amb el sistema ferroviari és millorable amb millors temps de viatge i freqüències. Així mateix, també detectava un dèficit de connectivitat amb transport públic entre Matadepera i Sabadell.

Aquest mateix pla inclou una proposta d'actuació que preveu el perllongament de la línia d'FGC S1 des de Terrassa Nacions Unides fins a Matadepera.

Les millores que s'acabin realitzant en aquest sentit pot incidir força en la connexió de Matadepera amb altres municipis a nivell d'activitat cultural.

En darrer terme, i com ja s'ha fet esment anteriorment, aquesta dispersió pròpia d'aquest planejament urbanístic té conseqüències sobre la mobilitat que es produeix a l'interior del municipi, tot afavorint una mobilitat rodada vers una mobilitat a peu o ciclada.

## 2.2 Context sociodemogràfic

El context sociodemogràfic ajuda a conèixer quin és el perfil de la població de Matadepera i quina n'ha estat l'evolució.

### 2.2.1 Estructura i evolució de la població

La població de Matadepera ha anat en augment durant els darrers 15 anys, observant-se una tendència de creixement sensiblement superior a la del Vallès Occidental i sobresortint a la de Catalunya en termes generals. Aquesta tendència de creixement positiu pot ser un indicatiu de l'evolució que ha tingut Matadepera de poble d'estiu a poble residencial.

**Taula 1.** Evolució de la població: Matadepera, Vallès Occidental i Catalunya (2009-2023)

Anys	Matadepera		Vallès Occidental		Catalunya	
	Població	Taxa de creixement interanual	Població	Taxa de creixement interanual	Població	Taxa de creixement interanual
2009	8.616	1,84%	878.893	1,92%	7.475.420	1,51%
2010	8.606	-0,12%	886.530	0,87%	7.512.381	0,49%
2011	8.584	-0,26%	892.260	0,65%	7.539.618	0,36%
2012	8.669	0,99%	898.173	0,66%	7.570.908	0,42%
2013	8.784	1,32%	898.921	0,08%	7.553.650	-0,23%
2014	8.841	0,65%	899.532	0,07%	7.518.903	-0,46%
2015	8.900	0,67%	900.661	0,13%	7.508.106	-0,14%
2016	8.984	0,94%	904.240	0,40%	7.522.596	0,19%
2017	9.186	2,25%	910.031	0,64%	7.555.830	0,44%
2018	9.291	1,14%	917.905	0,87%	7.600.065	0,59%
2019	9.326	0,38%	925.237	0,80%	7.675.217	0,99%
2020	9.496	1,82%	937.508	1,33%	7.780.479	1,37%
2021	9.672	1,85%	937.422	-0,01%	7.763.362	-0,22%
2022	9.752	0,83%	940.881	0,37%	7.792.611	0,38%
2023	9.899	1,51%	949.026	0,87%	7.901.963	1,40%

Font: elaboració pròpia a través de les dades de l'Idescat

Gairebé el 24% de la població matadepereenca viu al centre. La resta s'ubica a urbanitzacions i zones residencials disseminades pel terme municipal com el Cavall Bernat, el Pla de Sant Llorenç o Les Pedritxes amb més d'un 10% d'habitants cadascuna, segons el padró de 2023.

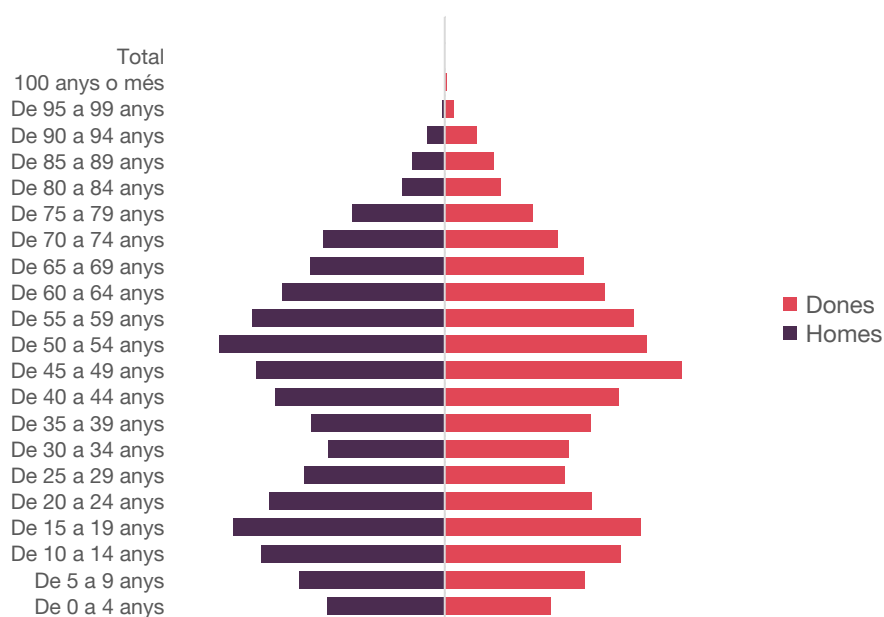
**Taula 2.** Nombre d'habitants per urbanitzacions de Matadepera (2023)

<b>Nucli de la vila i urbanitzacions</b>	<b>Població</b>	<b>%</b>
<i>Barri de Sant Llorenç</i>	157	1,6%
<i>Can Candi</i>	127	1,3%
<i>Can Duran</i>	66	0,7%
<i>Can Prat</i>	341	3,4%
<i>Can Robert</i>	324	3,3%
<i>Can Solà del Racó</i>	857	8,7%
<i>Can Vinyes</i>	237	2,4%
<i>Cavall Bernat</i>	1.011	10,2%
<i>Drac Parc</i>	750	7,6%
<i>Mas Sot</i>	500	5,1%
<i>Matadepera</i>	2.356	23,8%
<i>Muntanyeta, La</i>	140	1,4%
<i>Peditxes, Les</i>	1.000	10,1%
<i>Pla de Sant Llorenç</i>	1.055	10,7%
<i>Plana, La</i>	313	3,2%
<i>Sant Llorenç dels Pins</i>	319	3,2%
<i>Verge de Montserrat</i>	320	3,2%
<i>*Disseminat*</i>	26	0,3%
<b>Total</b>	<b>9.899</b>	<b>1,6%</b>

Font: elaboració pròpia a través de les dades de l'IDESCAT

La piràmide d'edats de Matadepera assenyalava una estructura de població força rejuvenida que destaca per la seva amplitud en la zona central (entre 45 i 54 anys) i base poblacionals, tot i que amb tendència a la contracció entre les franges més joves (entre 30 i 34 anys). La mitjana d'edat és de 41,65 anys, la qual es manté durant els últims tres anys, però que ha anat augmentant amb el temps, tal i com també ha passat a nivell general.

**Gràfic 1.** Piràmide d'edats de Matadepera (2023)



Font: elaboració pròpia a través de les dades de l'Idescat



Tot i la tendència a l'augment de l'edat mitjana de la població, la comparativa amb el conjunt de Catalunya, evidencia un major nombre de població menor de 15 anys al municipi, fet que provoca que el nombre de població en edat activa i major de 65 anys sigui lleugerament inferior al de la mitjana catalana. La dades, comparativament, amb la resta de la comarca, són molt similars, tot i que també es fa palesa la presència de població més jove al municipi.

**Taula 3.** Comparativa de l'estructura de la població per grups d'edat (2023)

<b>Edat</b>	<b>Matadepera</b>		<b>Vallès Occidental</b>		<b>Catalunya</b>	
	<i>Habitants</i>	<i>%</i>	<i>Habitants</i>	<i>%</i>	<i>Habitants</i>	<i>%</i>
<i>De 0 a 15 anys</i>	1.792	18,1%	158.205	16,7%	1.204.209	14,1%
<i>De 16 a 64 anys</i>	6.332	64,0%	623.780	66,7%	5.168.590	66,5%
<i>De 65 i més</i>	1.767	17,9%	167.041	17,6%	1.529.164	19,4%
<b>Total</b>	<b>9.891</b>		<b>949.026</b>		<b>7.901.963</b>	

Font: elaboració pròpia a través de les dades de l'IDESCAT

La població d'origen català de Matadepera representa gairebé el 87% del total, molt superior a les mitjanes comarcal i catalana, així com una població d'origen estranger substancialment inferior a la mitjana del context vallesà i català. També, hi ha una proporció notablement inferior de persones nascudes a la resta de l'estat espanyol. Aquestes dades mostren novament com Matadepera ha estat la receptora de moltes de les fugues de població que ha tingut la ciutat de Barcelona i la corona metropolitana.

**Taula 4.** Comparativa de la població segons lloc de naixement (2022)

<b>Àmbit geogràfic</b>	<b>Matadepera</b>		<b>Vallès Occidental</b>		<b>Catalunya</b>	
	<i>Habitants</i>	<i>%</i>	<i>Habitants</i>	<i>%</i>	<i>Habitants</i>	<i>%</i>
<i>Mateix municipi</i>	1.719	17,6%	310.505	33,0%		
<i>Resta província</i>	6.617	67,9%	310.184	33,0%		
<i>Resta Catalunya</i>	180	1,8%	16.124	1,7%		
<b>Total Catalunya</b>	<b>8.516</b>	<b>87,3%</b>	<b>636.813</b>	<b>67,7%</b>	<b>4.958.965</b>	<b>63,6%</b>
<i>Resta d'Espanya</i>	620	6,4%	153.373	16,3%	1.183.598	15,2%
<i>Estranger</i>	616	6,3%	150.695	16,0%	1.650.048	21,2%
<b>Total</b>	<b>9.752</b>		<b>940.881</b>		<b>7.792.611</b>	

Font: elaboració pròpia a través de les dades de l'Hermes i de l'Idescat

La població equivalent a temps complet anual o ETCA és aquella present al municipi, mesurada en mitjana anual de persones per dia. És una estimació de la càrrega de població que suporta el municipi a diari. En el càlcul s'inclouen totes les persones amb vinculació al municipi (residència, laboral, estudis, vacances o altres). Equival a la suma de la població resident i les entrades de població no resident al municipi menys les sortides de població resident al municipi.

Les dades mostren com la gran majoria de persones residents al municipi ho són a temps complet.

**Taula 5.** Evolució de la població estacional (ETCA) a Matadepera (2015-2021)

<b>Anys</b>	<b>Població Estacional ETCA</b>			<b>Població padronal</b>	<b>Població total ETCA</b>	<b>% Població ETCA</b>
	<i>Població no resident present ETCA</i>	<i>Població resident absent ETCA</i>	<i>Total</i>			
2015	747	-1.617	-870	8.900	8.030	90,2%
2016	768	-1.672	-904	8.984	8.080	89,9%
2017	763	-1.753	-990	9.186	8.196	89,2%
2018	750	-1.842	-1.092	9.291	8.199	88,2%
2019	746	-1.793	-1.047	9.326	8.279	88,8%
2020	501	-1.121	-620	9.496	8.876	93,5%
2021	627	-1.433	-806	9.672	8.866	91,7%

Font: elaboració pròpia a través de les dades de l'Idescat

Segons dades de l'Informe de població Vallès Occidental 2022 publicat pel Consell Comarcal, en l'horitzó de l'any 2031, la població del Vallès Occidental augmentarà fins a 1.009.787 habitants, d'acord amb les projeccions de l'Idescat gràcies a l'aportació del creixement natural, amb un saldo de 5.287 persones, i, sobretot, del creixement migratori, amb 65.985 entrades netes. En termes relatius, el component migratori aportarà el 7% al creixement total, mentre que el natural n'aportarà el 0,7%.

En aquest context, Matadepera seria el municipi que tindria un dels creixements més elevats (d'un 11,5%), només per darrera de Sant Llorenç Savall, Vacarisses i Rellinars.

**Taula 6.** Evolució de la població i components del creixement segons l'escenari mitjà, amb base padronal. Municipis del Vallès Occidental (2021-2031)

<b>Municipi</b>	<b>Població a 1 de gener</b>		<b>Variació</b>		<b>Components del creixement</b>		
	<i>2021</i>	<i>2031</i>	<i>Absoluta</i>	<i>%</i>	<i>Natural</i>	<i>Migratori</i>	<i>Total</i>
<i>Badia del Vallès</i>	13.238	13.075	-163	-1,2%	-120	-43	-163
<i>Barberà del Vallès</i>	33.055	34.220	1.165	3,5%	-227	1.392	1.165
<i>Castellar del Vallès</i>	24.659	26.548	1.889	7,7%	-291	2.180	1.889
<i>Castellbisbal</i>	12.632	13.158	526	4,2%	164	362	526
<i>Cerdanyola del Vallès</i>	57.219	58.318	1.099	1,9%	-931	2.030	1.099
<i>Gallifa</i>	183	185	2	1,1%	-7	9	2
<b>Matadepera</b>	<b>9.677</b>	<b>10.786</b>	<b>1.109</b>	<b>11,5%</b>	<b>-54</b>	<b>1.163</b>	<b>1.109</b>
<i>Montcada i Reixac</i>	36.798	40.570	3.772	10,3%	596	3.176	3.772
<i>Palau-solità i Plegamans</i>	14.918	15.869	951	6,4%	-282	1.233	951
<i>Polinyà</i>	8.494	8.872	378	4,5%	203	175	378
<i>Rellinars</i>	868	1.040	172	19,8%	-1	173	172
<i>Ripollet</i>	39.162	42.170	3.008	7,7%	414	2.594	3.008
<i>Rubí</i>	78.563	85.981	7.418	9,4%	1.152	6.266	7.418

<b>Municipi</b>	<b>Població a 1 de gener</b>		<b>Variació</b>		<b>Components del creixement</b>		
	2021	2031	Absoluta	%	Natural	Migratori	Total
Sabadell	216.283	232.570	16.287	7,5%	447	15.840	16.287
Sant Cugat del Vallès	94.058	104.735	10.677	11,4%	1761	8.916	10.677
Sant Llorenç Savall	2.516	2.809	293	11,6%	-83	376	293
Sant Quirze del Vallès	20.156	21.013	857	4,3%	-75	932	857
Santa Perpètua de Mogoda	26.033	26.658	625	2,4%	43	582	625
Sentmenat	9.349	10.304	955	10,2%	146	809	955
Terrassa	223.129	242.590	19.461	8,7%	2.311	17.150	19.461
Ullastrell	2.096	2.233	137	6,5%	17	120	137
Vacarisses	7.089	8.167	1.078	15,2%	83	995	1.078
Viladecavalls	7.621	7.982	361	4,7%	-27	388	361
<b>Vallès Occidental</b>	<b>937.796</b>	<b>1.009.854</b>	<b>72.058</b>	<b>7,7%</b>	<b>5.239</b>	<b>66.819</b>	<b>72.058</b>

Font: elaboració pròpia a través de les dades l'Informe de població Vallès Occidental 2022 del Consell Comarcal del Vallès Occidental

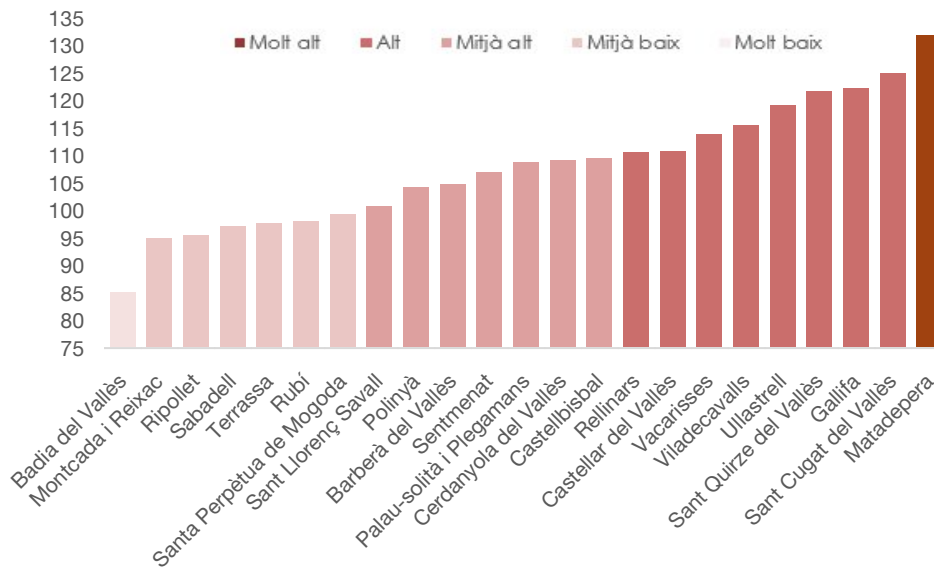
No obstant això, cal tenir en compte que aquestes dades són previsions i que al 2010, les que constaven en el POUM no es van complir, sinó que el creixement va estar per sota del que s'esperava. A més a més, aquest creixement també es veurà limitat per la manca de sòl urbanitzable existent.

## 2.2.2 Nivell socioeconòmic

Segons l'índex socioeconòmic territorial (IST)<sup>1</sup> publicat per l'Idescat, indicador sintètic per a petita àrea que resumeix en un únic valor diverses característiques socioeconòmiques de la població, Matadepera, seria el municipi de la comarca amb un nivell més alt d'aquest índex, arribant al màxim nivell en general (molt alt) i, per tant, amb unes condicions econòmiques molt millors que a la resta de comarca i molt per damunt de les existents a Catalunya.

<sup>1</sup> L'índex concentra la informació de situació laboral, nivell educatiu, immigració i renda de totes les persones que resideixen en cada unitat territorial, a partir de 6 indicadors: població ocupada, treballadors de baixa qualificació, població amb estudis baixos, població jove sense estudis postobligatoris, estrangers de països de renda baixa o mitjana i renda mitjana per persona. És un índex relatiu amb un valor de referència per a Catalunya igual a 100. Un valor de l'IST superior a 100 equival a un nivell socioeconòmic superior a la mitjana catalana, i com més alt sigui el valor de l'IST més alt és el nivell socioeconòmic del territori que representa. Anàlogament, un valor de l'IST inferior a 100 equival a un nivell socioeconòmic inferior a la mitjana de Catalunya, i com més baix sigui el valor de l'IST més baix és el nivell socioeconòmic del territori que representa. L'Idescat a partir dels valors i la distribució de l'IST ha definit 6 categories de nivell socioeconòmic: Molt baix: menor o igual a 75; Baix: de 75 a 90; Mitjà baix: de 90 a 100; Mitjà alt: de 100 a 110; Alt: de 100 a 125; Molt alt: major de 125.

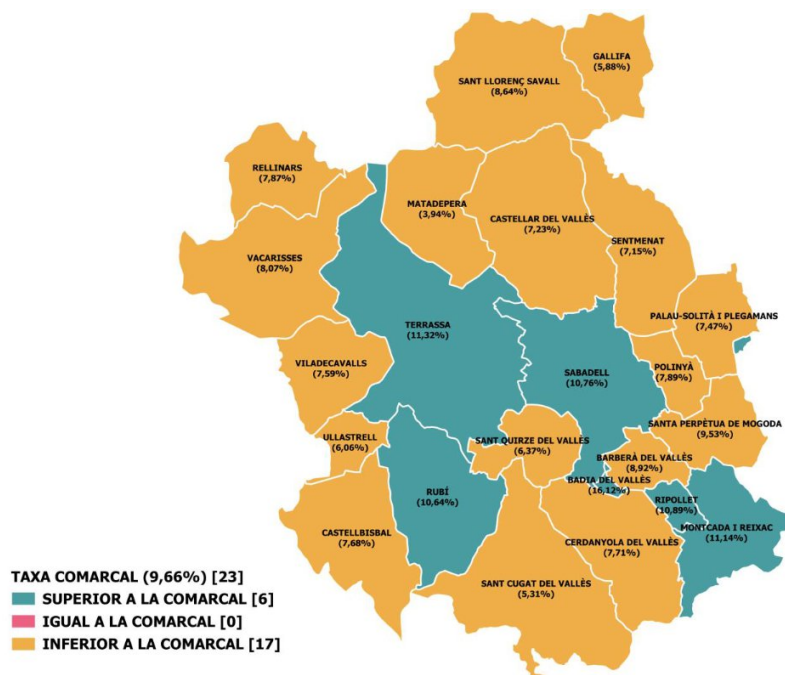
**Gràfic 2.** Valor de l'índex socioeconòmic territorial segons nivell socioeconòmic (índex Catalunya = 100). Municipis del Vallès Occidental, 2020



Font: elaboració pròpia a partir de les dades de l'Observatori del Vallès Occidental del Consell Comarcal del Vallès Occidental

En relació a la taxa d'atur, Matadepera és el municipi amb la taxa més baixa de la comarca (3,94%) segons dades de l'Observatori del Vallès Occidental de febrer de 2024. En la resta, la incidència de la desocupació és inferior al 10% de la població activa, sent Sant Quirze del Vallès (6,37%), Sant Cugat del Vallès (5,31%) i Matadepera (3,94%), els municipis de la comarca amb les taxes més baixes.

**Mapa 1.** Taxa d'atur registrat i variació mensual de l'atur registrat als municipis del Vallès Occidental (febrer 2024)

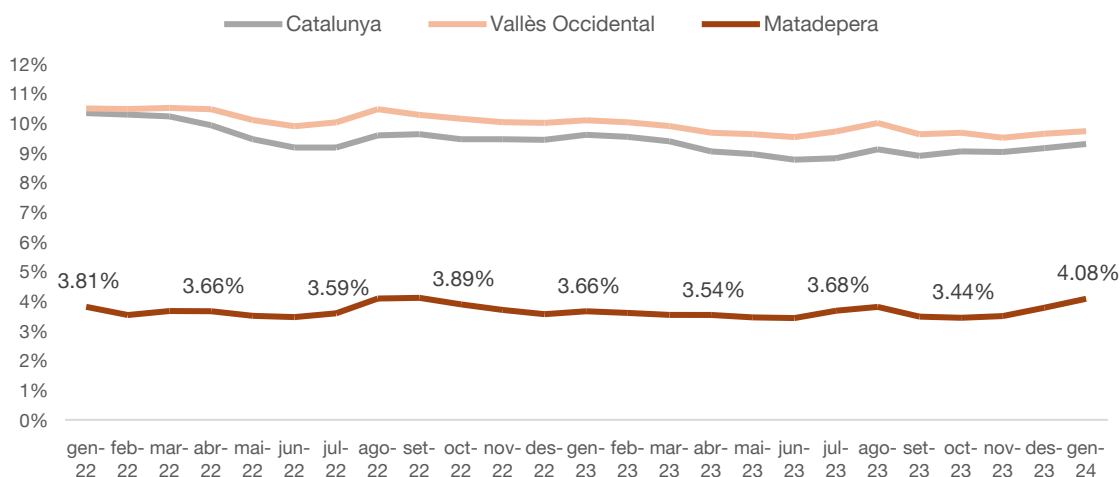


Font: Observatori del Vallès Occidental

El gràfic evolutiu indica que durant els darrers anys a Matadepera la taxa d'atur s'ha mantingut força estable. El valor més baix el trobem al juny de 2023 (3,43%) i el valor més alt al setembre de 2022 (4,11%).

Comparativament, la taxa d'atur del municipi de Matadepera es troba molt per sota de les taxes comarcals i catalana, les quals se situen, de mitjana, en un 10% i un 9,4% respectivament.

**Gràfic 3.** Evolutiu de la taxa d'atur registrat de gener de 2022 a gener de 2024 (Matadepera, Vallès Occidental i Catalunya)



Font: elaboració pròpia a través de les dades de l'Observatori del Vallès Occidental del Consell Comarcal del Vallès Occidental

A nivell ciutadà i relacionat amb el nivell socioeconòmic, es percep una certa idiosincràsia fins a cert punt limitant. El fet que la majoria de la població de Matadepera tingui un nivell socioeconòmic elevat comparat amb la mitjana comarcal i del país, ha contribuït a desenvolupar una visió individual i de grup poc avesada a compartir i col·laborar amb les ciutats de l'entorn. Si en molts casos, a nivell particular poden disposar de servei propi i poden permetre's tenir al seu abast tot allò que estimen necessari, infereixen que el poble també els ha d'oferir tot allò que estimen oportú.

### 2.2.3 Nivell educatiu

A Matadepera, al 2020, més del 70% de la població d'entre 25 i 64 anys tenien estudis superiors, proporció molt més elevada que l'existent al Vallès Occidental i a Catalunya, d'un 42% en ambdós casos. Fet que situa la població de Matadepera amb un nivell educatiu molt per sobre del general.

**Taula 7.** Nivell de formació assolit entre la població de 25 a 64 anys (Matadepera, Vallès Occidental i Catalunya, 2020)

<b>Nivell de formació assolit</b>	<b>Matadepera</b>		<b>Vallès Occidental</b>		<b>Catalunya</b>	
	<i>Habitants</i>	<i>%</i>	<i>Habitants</i>	<i>%</i>	<i>Habitants</i>	<i>%</i>
<i>Educació primària o inferior</i>	45	0,9%	24.710	4,7%	253.320	5,8%
<i>Primera etapa d'educació secundària i similar</i>	410	8,3%	148.695	28,5%	1.192.945	27,4%
<i>Segona etapa d'educació secundària i similar</i>	1.015	20,5%	127.250	24,4%	1.057.035	24,3%
<i>Educació superior</i>	3.485	70,3%	220.985	42,4%	1.849.800	42,5%
<b>Total</b>	<b>4.955</b>		<b>521.640</b>		<b>4.353.095</b>	

Font: elaboració pròpia a través de les dades de l'Idescat

### 3. Realitat de Matadepera

#### 3.1 Mapa d'agents culturals

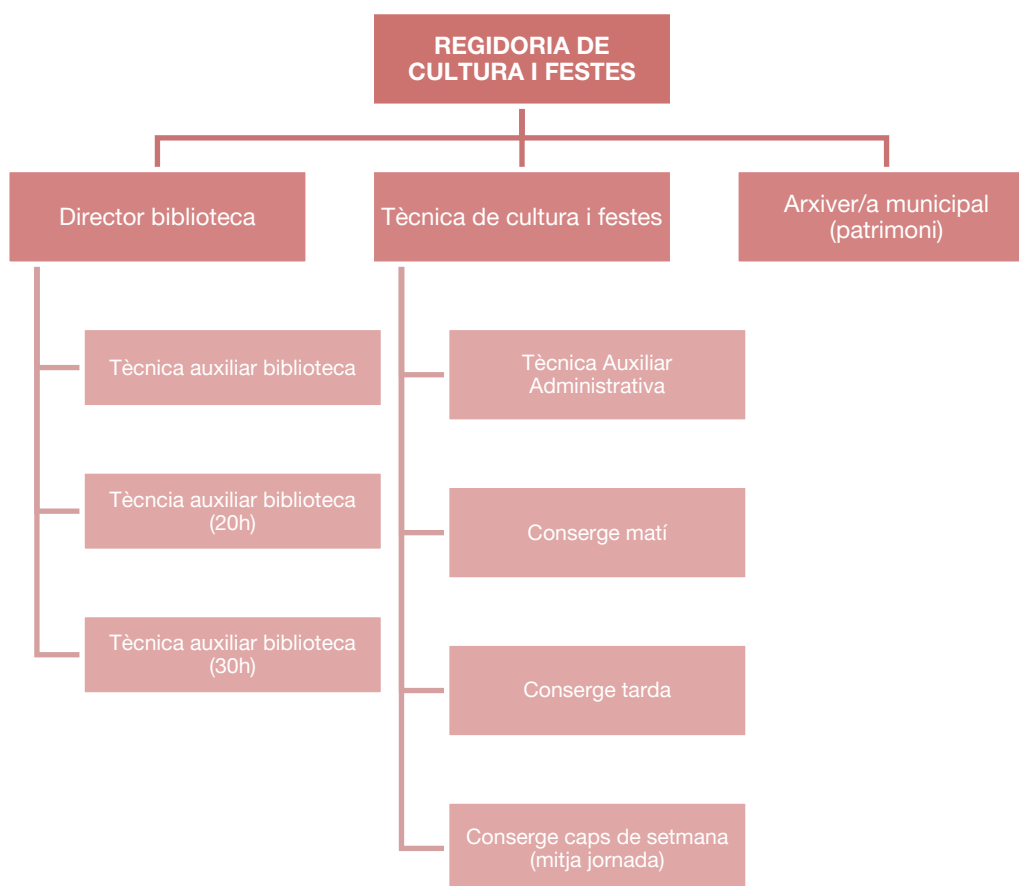
En aquest apartat es pretén fer una radiografia dels agents del municipi que incideixen directament en l'àmbit cultural de Matadepera, provinents de diferents àmbits:

- administració pública local
- entitats i associacions

##### 3.1.1 Administració pública local

L'Ajuntament de Matadepera disposa de la Regidoria de Cultura i Festes que s'estructura tal i com mostra l'organigrama següent.

**Gràfic 4.** Organigrama de la Regidoria de Cultura i Festes (2024)



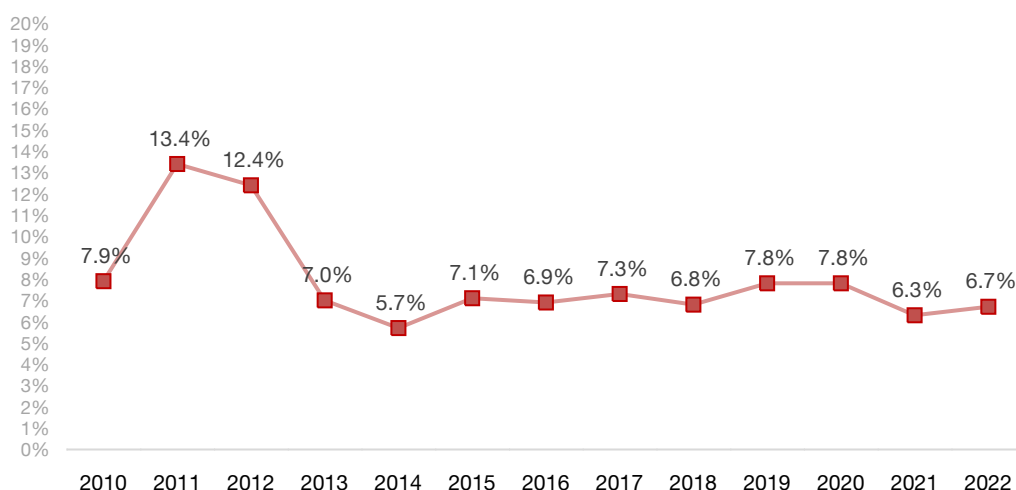
Font: elaboració pròpia

Des de la regidoria es gestionen de forma directa el Casal de Cultura, la Biblioteca, l'Arxiu (la part patrimonial). Per altra banda, a l'escenari del pavelló s'hi programen actuacions de caire cultural i festiu. Tanmateix, és un espai gestionat per la regidoria d'esports. El Pla és un espai municipal gestionat en conveni per una entitat del municipi, el Col·lectiu Art.

### 3.1.2 Pressupost municipal de cultura

El pressupost dedicat per l'Ajuntament de Matadepera a cultura al 2022 ha estat de 977.217 €, que suposa el 6,7% d'un pressupost global de 13.287,052,20 €. Evolutivament, s'observa una davallada important a partir del 2013 de la partida destinada a cultura tot i mantenir-se molt semblant el pressupost municipal. Aquesta davallada no s'ha recuperat amb els anys, sinó que s'han mantingut percentatges d'entre el 5,7% (el més baix l'any 2014) i el 7,8% (al 2019 i 2020).

**Gràfic 5.** Evolució del % del pressupost municipal destinat a cultura de l'Ajuntament de Matadepera (2010-2022)



Font: elaboració pròpia a partir de les dades les dades publicades pel Servei d'Informació Econòmica Municipal (SIEM), Àrea d'Hisenda i Recursos Interns de la Diputació de Barcelona

La comparativa amb el pressupost que destinen de mitjana els municipis d'entre 9.000 i 11.000 habitants de la província de Barcelona mostra que el percentatge del pressupost destinat a la cultura a Matadepera és sensiblement més alt, tret del 2019, que la mitjana de municipis del mateix tram de població. Per tant, també és una mica més elevada la seva despesa en cultura per habitant, però en base a uns pressupostos globals quelcom inferiors als de Matadepera.

**Taula 8.** Comparativa del pressupost destinat a cultura a Matadepera en relació al que hi destinen de mitjana els municipis d'entre 9.000 i 11.000 habitants de la província de Barcelona

	Matadepera	Mitjana municipis 9.000-11.000 hab.
<b>2019</b>		
<i>Pressupost cultura</i>	982.261,9 €	1.007.844,0 €
<i>Pressupost Aj.</i>	12.591.596,7 €	12.552.371,0 €
<i>% cultura respecte global</i>	7,8%	8,0%
<i>Despesa cultura x habitant</i>	105,3 €	103,5 €



	<b>Matadepera</b>	<b>Mitjana municipis 9.000-11.000 hab.</b>
<b>Total habitants</b>	<b>581.626,78€</b>	<b>229.600,00€</b>
<b>2020</b>		
<i>Pressupost cultura</i>	982.261,9 €	695.356,8 €
<i>Pressupost Aj.</i>	12.591.596,7 €	11.067.967,3 €
<i>% cultura respecte global</i>	7,8%	6,3%
<i>Despesa cultura x habitant</i>	103,4 €	71,3 €
<b>Total habitants</b>	<b>9.496</b>	<b>9.757</b>
<b>2021</b>		
<i>Pressupost cultura</i>	867.967,2 €	776.169,3 €
<i>Pressupost Aj.</i>	12.958.361,5 €	11.346.793,6 €
<i>% cultura respecte global</i>	6,7%	6,8%
<i>Despesa cultura x habitant</i>	89,7 €	89,7 €
<b>Total habitants</b>	<b>9.672</b>	<b>9.771</b>
<b>2022</b>		
<i>Pressupost cultura</i>	977.217,0 €	825.958,2 €
<i>Pressupost Aj.</i>	13.287.052,2 €	12.071.733,6 €
<i>% cultura respecte global</i>	7,4%	6,8%
<i>Despesa cultura x habitant</i>	100,2 €	84,6 €
<b>Total habitants</b>	<b>9.752</b>	<b>9.763</b>

Font: elaboració pròpia a partir de les dades publicades pel Servei d'Informació Econòmica Municipal (SIEM), Àrea d'Hisenda i Recursos Interns de la Diputació de Barcelona

Si analitzem també la distribució i el pes del pressupost de cultura i el del global de l'Ajuntament entre els diferents capítols de despesa corrent, s'observen moltes variacions de 2019 a 2022. Així, mentre que al 2019 i al 2021 el percentatge del pressupost de cultura destinat a despeses de capital (2,2% i 5,9% respectivament) va ser força inferior al percentatge destinat a nivell global (10% i 11,8% respectivament), al 2020 i 2022 s'han assimilat destinant a inversions el 7,8% i el 9,4% del pressupost de cultura respectivament.

No obstant això, si aquests percentatges per capítols es comparen amb els destinats pels municipis d'entre 9.000 i 11.000 habitants de la província de Barcelona, aleshores es conclou que Matadepera ha invertit menys diners en despeses de capital de cultura, és a dir, en inversions en cultura que la resta entre els anys 2019 i 2021, sent, per contra, molt més elevada la despesa que ha fet en despesa corrent (personal, béns i serveis, transferències i subvencions, etc.). Tot això, comparant pressupostos globals molt similars, tal i com s'ha vist amb anterioritat.

**Taula 9.** Comparativa dels % destinats als principals capítols de despeses corrents en l'àmbit de cultura en relació al pressupost global. Matadepera i municipis d'entre 9.000 i 11.000 habitants de la província de Barcelona (mitjanes)

	<b>Matadepera</b>		<b>Mitjana municipis 9.000-11.000 habitants</b>	
	% cultura	% total	% cultura	% total
<b>2019</b>				
% Despesa corrent	97,80%	89,80%	70,20%	74,50%
% Despesa capital	2,20%	10,00%	29,80%	17,40%
% Despesa financera	0,00%	0,10%	0,00%	8,10%
<b>2020</b>				
% Despesa corrent	92,20%	92,50%	77,30%	78,70%
% Despesa capital	7,80%	6,50%	22,70%	16,60%
% Despesa financera	0,00%	1,00%	0,00%	4,70%
<b>2021</b>				
% Despesa corrent	94,10%	87,30%	84,30%	82,40%
% Despesa capital	5,90%	11,80%	15,70%	13,60%
% Despesa financera	0,00%	0,90%	0,00%	4,00%
<b>2022</b>				
% Despesa corrent	90,60%	92,20%	92,20%	83,20%
% Despesa capital	9,40%	7,60%	7,80%	13,30%
% Despesa financera	0,00%	0,20%	0,00%	3,40%

Font: elaboració pròpia a partir de les dades publicades pel Servei d'Informació Econòmica Municipal (SIEM), Àrea d'Hisenda i Recursos Interns de la Diputació de Barcelona

## 3.2 Activitat cultural

L'activitat cultural de Matadepera es diversifica en diferents àmbits que van des de les festes tradicionals, marcades pel calendari anual, a àmbits com les arts visuals, les arts escèniques i la música o la formació, des dels quals s'ofereix tant una programació d'activitats més o menys estable com una de més puntual.

### 3.2.1 Festes tradicionals

La majoria d'activitats realitzades durant les festes tradicionals les organitza la Regidoria de Cultura i Festes en col·laboració amb altres entitats del municipi. Hi destaquen activitats musicals, de cultura tradicional, escèniques, esportives, entre moltes d'altres.

A continuació, es fa un repàs d'aquestes festes tradicionals:

- **Diada de Reis.** S'organitza amb una comissió de voluntaris de la Regidoria de Cultura i Festes de l'Ajuntament de Matadepera i es centra en la tradicional cavalcada de Reis. S'utilitza el Pavelló com a lloc d'inici de la cavalcada i també per repartir les joguines als infants.
- **Festes de Sant Sebastià.** És la Festa Major d'hivern del municipi i està organitzada per l'entitat Germandat de Sant Sebastià, amb el suport logístic i una aportació per part de l'Ajuntament que suposa un 60% del cost total de la festa. La Germandat de Sant Sebastià va néixer al 1900 i, després d'alts i baixos, segueix sent hoies d'ara la impulsora i organitzadora principal d'aquesta festa. L'eix central d'aquest acte és la Baixada i la Grimpada del pi, tant per adults com per nens, a la plaça de Cal Baldiró. Al voltant del pi s'organitzen balls, exposicions, correfocs, esmorzars, activitats infantils, tornejos esportius, tallers, fires, entre moltes altres activitats.
- **Carnestoltes.** S'organitza des de la Regidoria de Cultura i Festes amb la col·laboració de la Fundació Xarxa de programació infantil i juvenil, una entitat sense ànim de lucre que, des de l'any 1995, acostava la cultura a través del teatre, i de les arts escèniques en general, arreu de Catalunya, amb un grup local a Matadepera.
- **Sant Jordi.** S'organitza des de la regidoria Cultura i Festes, la Regidoria d'Ensenyament i algunes entitats del municipi com ara l'APA l'AFA de l'escola Ginesta i de l'Escola Joan Torredemer, l'Agrupament Escolta i Guia Abat Escarré, l'agrupació Sardanista la Mola, Saó Rebel, entre d'altres. Les parades i els Jocs Florals se celebren a la plaça de Cal Biladró i el lliurement de premis dels Jocs Florals sovint té lloc al Bosquet.
- **Festa del Reciclatge.** S'organitza des de la Regidoria de Serveis i la Regidoria de Cultura i Festes amb la col·laboració d'entitats del municipi, per commemorar el dia en què es va posar en marxa la recollida selectiva d'escombraries (el 5 de maig de 2005) que ha fet de Matadepera un dels municipis que més recicla del país. Històricament, en aquesta festa s'hi han implicat algunes entitats, tot i que darrerament no n'hi participa cap. Es porta a terme a l'aire lliure i compta amb paradetes informatives, jocs del reciclatge, xerrades, exposicions, tallers, i concerts.
- **Revetlla de Sant Joan.** L'organitza la Regidoria de Cultura i Festes juntament amb alguna entitat del municipi. En les darreres edicions ha estat la Germandat de Sant Sebastià qui l'ha organitzada.
- **Festa Major.** L'organitza la Regidoria de Cultura i Festes juntament amb la Comissió de Festa Major que són un grup de voluntaris de diferents entorns i edats. A continuació s'hi destaquen algunes de les moltes activitats que tenen lloc durant la Festa major i que poden estar programades per diverses entitats del municipi:
  - Les entitats esportives organitzen diferents tipus de tornejos, segons la seva especialitat: golf, futbol, hoquei i futbol sala.
  - El Col·lectiu Art munta exposicions i un taller de cavallets (al Pla) i el concurs de pintura (plaça del Casal de Cultura).
  - Els Amics dels Gegants organitzen les cercaviles de divendres i de diumenge pels carrers del municipi.
  - La Banda de Música de Matadepera organitza un concert vermut al Bosquet i participa a les cercaviles.

- **Actes de l'11 de Setembre.** Organitza la Regidoria de Cultura i Festes juntament amb l'Alcaldia.
- **Festes de Nadal i Reis.** Diferents activitats organitzades per la Regidoria de Cultura i Festes i diferents entitats:
  - Encesa de llums, als carrers de Matadepera.
  - Inauguració del pessebre, a la plaça de la Germandat, amb la col·laboració dels Amics del Pessebre, l'Agrupació Coral i la coral infantil Clau de Sol.
  - Fer cagar el tió.
  - Pastorets, al Pavelló Primer d'Octubre, organitzat juntament amb Amics del Teatre de Matadepera.
  - Missatgera Reial, amb la comissió de Reis.
  - Anar a rebre als Reis. Hi participa la coral infantil Clau de Sol.

Analitzant les festes que es duen a terme, s'observa que els equipaments més utilitzats per desenvolupar-hi actes d'aquesta programació són el Pavelló i el Bosquet, com també els carrers i places del municipi. Així mateix, en aquests dos espais es concentra l'activitat en la creació cultural, encara que també en l'exhibició i difusió, amb una participació elevada de diferents entitats culturals del municipi.

### 3.2.2 Arts visuals i cinema

La Regidoria de Cultura i Festes té una programació estable d'arts visuals i cinema que inclou:

- El **Documental del mes.** Es tracta d'una prolongació del festival DocsBarcelona que ofereix cada mes un documental de procedència internacional, en versió original, subtítulada en català, i amb entrada gratuïta. Es projecten a l'auditori de l'Escola Municipal de Música Frederic Mompou.
- **Cicle Gaudí de cinema.** Organitzat per l'Acadèmia del Cinema Català i en el qual es projecta cada mes una pel·lícula de producció catalana i estrenada recentment a un preu d'entrada reduït. Es programa també a l'auditori de l'Escola Municipal de Música Frederic Mompou.
- **Cinexic.** Cinema català dirigit a un públic familiar amb infants d'entre 3 i 12 anys, organitzat per Òmnium Cultural. Es programa un diumenge al mes a l'auditori de l'Escola Municipal de Música Frederic Mompou, amb un preu d'entrada reduït. S'hi fan un total de sis projeccions l'any.
- **El meu Primer Festival.** Selecció de curtsmetratges de procedència internacional destinats al públic infantil de 2 a 12 anys. Les sessions són gratuïtes, prèvia reserva, i es projecten al Casal de Cultura.
- **Una Nit d'òpera.** Sessions d'òpera de diverses temàtiques, organitzades a través de la Regidoria de Cultura i Festes, que tenen lloc a la sala d'actes del Casal de Cultura, obertes a tot el públic.

- **Conferències de cinema a càrrec de l'Agermanament Matadepera-Mariapfarr.** Es tracta d'una entitat cultural que vetlla per mantenir els lligams amb aquesta població austríaca des del 1984 i està agermanada a Matadepera.

En aquest cas, les activitats d'arts visuals i cinema es concentren a l'auditori de l'Escola Municipal de Música i al Casal de Cultura, bàsicament a la sala d'actes. La gran majoria són activitats d'exhibició i difusió contractats a tercers. La programació d'aquestes activitats és força estable en el temps, tot i que amb periodicitats força diverses.

### 3.2.3 Arts escèniques i música

La programació de la Regidoria de Cultura i Festes en relació a les arts escèniques i la música incorpora les activitats següents:

- **Temporada estable d'arts escèniques i música. 1r cicle.** Programació que inclou activitats culturals i escèniques com ara teatre, música, poesia, espectacles infantils, a banda de la col·laboració amb el Festival de Jazz de Terrassa (al Bosquet). Té el suport de la Generalitat de Catalunya i de la Diputació de Barcelona. Es realitza habitualment al Casal de Cultura.
- **Temporada estable d'arts escèniques i música. 2n cicle.** Programació que inclou activitats culturals i escèniques com ara teatre, música, poesia, espectacles infantils. Es realitza habitualment al Casal de Cultura.
- **Programació familiar. 1r cicle.** S'organitza amb el grup Xarxa Matadepera. Fan diferents activitats, espectacles, teatres, etc. Es realitza a la sala d'actes del Casal de Cultura.
- **Programació familiar. 2n cicle.** S'organitza amb el grup Xarxa Matadepera. Fan espectacles, teatre, tallers i altres activitats. Es realitza a la sala d'actes del Casal de Cultura.
- **Festival de contes ("M'expliques un conte?").** Recull d'activitats adreçades a infants, famílies i adults que pretén promoure la lectura coincidint amb el Dia Internacional de la Literatura Infantil i Juvenil. Tenen lloc normalment al Casal de Cultura o al Bosquet. És una activitat organitzada per Som Còdol, la Regidoria de Cultura i Festes, la Biblioteca Àngel Guimerà, Matadepera Comerç, i també hi contribueix la Xarxa.
- **Any Guimerà.** Conferència programada per la Regidoria de Cultura i Festes amb el títol "Guimerà: l'escriptor i el símbol" a càrrec de Ramon Bacardit Santamaria, comissari de l'Any Guimerà. També s'hi fan diferents representacions i espectacles teatrals. Acte obert a tothom i que es realitza al Casal de Cultura.
- **Festival de Música ("Pòdium Matadepera").** Festival de música de cambra joves i innovadors que es programa des de l'any 1981 els mesos de juny i juliol. Els concerts tenen lloc a la sala d'actes del Casal de Cultura.

- **Dia del Jazz a Matadepera.** La Regidoria de Cultura i Festes amb l'entitat la Fredi's Jazz Band va organitzar al juny de 2023 la primera edició del "Dia del Jazz a Matadepera", una iniciativa que pretén promoure el talent jove entorn el jazz en nois i noies de fins a 21 anys, però apostant també per començar a edats molt primerenques. Les activitats es van dur a terme a la plaça del Casal de Cultura. Amb un recorregut que va anar fins a l'escenari principal a la plaça Baldiró, en el qual es van programar els concerts. També hi va participar els alumnes més joves de la Fredi's Dixi Jazz Band, que conformen un grup dins l'Escola Municipal de Música Frederic Mompou.
- **Sardanes a la Plaça.** Durant els dimecres de juliol a les 9 del vespre, l'Agrupació Sardanista La Mola amb el suport de la Regidoria de Cultura i Festes organitza unes ballades de sardanes a Matadepera a la plaça del Casal de Cultura.
- **Jornades Internacionals Folkloriques.** Activitat organitzada per la Regidoria de Cultura i Festes en què hi participen grups folklòrics de diversos països que mostren les seves danses d'arrel folklòrica. Es fan tallers de dansa a les escoles de primària del municipi amb els grups folklòrics i a la tarda, l'actuació és oberta a tothom i hi té lloc a la plaça del Casal de Cultura.
- **Escenari Secret.** Sessió "incògnita" organitzada per la Regidoria de Cultura i Festes on les persones que hi vulguin participar com a públic no sabran cap informació sobre l'activitat: ni l'artista, ni la temàtica, ni la localització. És una activitat gratuïta que requereix reserva prèvia.
- **Les tardors musicals a les Pedritxes.** Concerts programats per l'Associació de veïns de les Pedritxes a l'Església de Can Roure.
- **"Quan cau la nit".** Programació estiuenca adreçada als joves del municipi, a partir de les 11 de la nit dels dijous. L'organitza el Cau de Matadepera amb la col·laboració de la Regidoria de Joventut. Es programa a les instal·lacions del Cau.

D'altra banda, també cal destacar que a l'auditori de l'Escola Municipal de Música s'hi realitzen tots els concerts de la pròpia escola, excepte els de finals de curs que es programen a l'escenari exterior del pavelló. També, se'n programen al Casal de Cultura.

Així mateix, és important deixar constància que actualment s'està treballant en recuperar una activitat que s'havia desenvolupat en el passat a l'espai de l'Hotel. Aquesta activitat, anomenada "Dijous a l'hotel els divendres", consisteix en una programació de grups de música jove.

Les activitats escèniques es concentren majoritàriament a la sala d'actes del Casal de Cultura o en les places i carrers del municipi. La gran majoria són activitats d'exhibició i difusió, agrupades en programacions anuals que dissenya la Regidoria de Cultura i Festes. Són programacions principalment estables que varien de contingut any rere any.

No obstant això, no totes són organitzades des de l'Ajuntament, algunes també són a iniciativa d'entitats del municipi

Segons dades de l'Oficina de Difusió Artística (Àrea de Cultura de la Diputació de Barcelona), entorn el programa Circuit de la Xarxa d'espais escènics municipals, a Matadepera es van dur a terme 12 espectacles durant 2022, quelcom menys de la mitjana que es realitza al total de municipis que participen al Circuit, però amb un rati de funcions per cada 1.000 habitants superior.

En relació a l'assistència a aquests espectacles, el rati a Matadepera per cada 1.000 habitants és inferior a municipis similars i a la mitjana dels participants al Circuit, un total de 51 tant al 2021 com al 2022.

**Taula 10.** Circuit d'Espectacles de l'Oficina de Difusió Artística (2021-2022)

	Funcions		Assistents	
	2021	2022	2021	2022
<i>Matadepera</i>	11	12	510	803
<i>Municipis entre 5.000 i 20.000 hab.</i>	13	12	1.348	1.525
<i>Mitjana total municipis que han participat al Circuit</i>	11	19	1.859	2.828

	Funcions/1000 hab		Assistents/1000 hab.	
	2021	2022	2021	2022
<i>Matadepera</i>	1,16	1,24	54	83
<i>Municipis entre 5.000 i 20.000 hab.</i>	1,20	1,10	126	142
<i>Mitjana total municipis que han participat al Circuit</i>	0,40	0,60	70	96

Font: elaboració pròpia a través de les dades de l'Oficina de Difusió Artística (Diputació de Barcelona)

D'altra banda, l'Oficina de Difusió Artística, en col·laboració amb els ajuntaments, també organitza el programa "Anem al teatre", que ofereix en horari escolar, espectacles de teatre, música i dansa per als alumnes d'educació infantil, primària, secundària, batxillerat i cicles formatius.

Cal destacar que Matadepera no ha participat en aquest programa ni a l'edició del 2021-2022 ni al 2022-2023.

### 3.2.4 Programes de formació

Les programacions de cursos i conferències les organitzen diferents regidories, entitats i col·lectius del municipi i es programen al Casal de Cultura:

- **Aula Interuniversitària de Matadepera (AIUMA).** Pretén facilitar la interrelació dels diferents estrats socials i generacionals de la població, especialment a l'estiu, mitjançant la cultura d'alt nivell. La promou l'Ajuntament de Matadepera i es coorganitza amb l'associació Amics de l'AIUMA. S'hi fan cursos, formacions i sortides.
- **Regidoria de Salut.** Es realitzen principalment xerrades o formacions encaminades a promoure hàbits saludables, des de la vessant de la salut comunitària. Les porten a terme professionals mèdics del centre d'atenció primària.
- **Xerrades per a la Gent Gran.** S'hi fan diverses formacions i voluntariats.

Totes les activitats formatives en l'àmbit cultural es duen a terme al Casal de Cultura, però no existeix una programació estable en aquest sentit, més enllà de la corresponent a l'Aula Interuniversitària de Matadepera.

D'altra banda, totes elles estan organitzades entre l'Ajuntament i entitats o organismes del propi municipi.

### 3.2.5 Altres activitats culturals

A banda de la programació estrictament cultural, a Matadepera es duen a terme altres esdeveniments que incorporen activitats culturals organitzades a través d'altres regidories o d'entitats:

- **Music Van Market.** Mercat solidari que organitza Mans Unides anualment a Matadepera. L'entitat porta organitzant el mercat solidari des de l'any 2014, però des del 2018 fins al 2022 va estar aturat per la Covid. El mercat compta amb diferents parades de productes, *food trucks* i s'hi realitzen concerts i es programen en espais a l'aire lliure.
- **Mercat de Nadal i Mercat d'estiu.** Una iniciativa de les regidories de Promoció Econòmica, Comerç i Cultura, de Festes i l'Associació de Comerciants de Matadepera, amb espectacles per a infants i concerts que es realitzen pels carrers del centre. S'hi poden sumar entitats com ara les esportives, els Amics dels Gegants, la Banda de música o la ADF. El mercat d'estiu es fa al juny i el mercat de Nadal al desembre.
- **Dones d'Avui de Matadepera (DAMA).** Agrupació de dones fundada en 1999 que organitza xerrades, conferències, sopars i tertúlies.



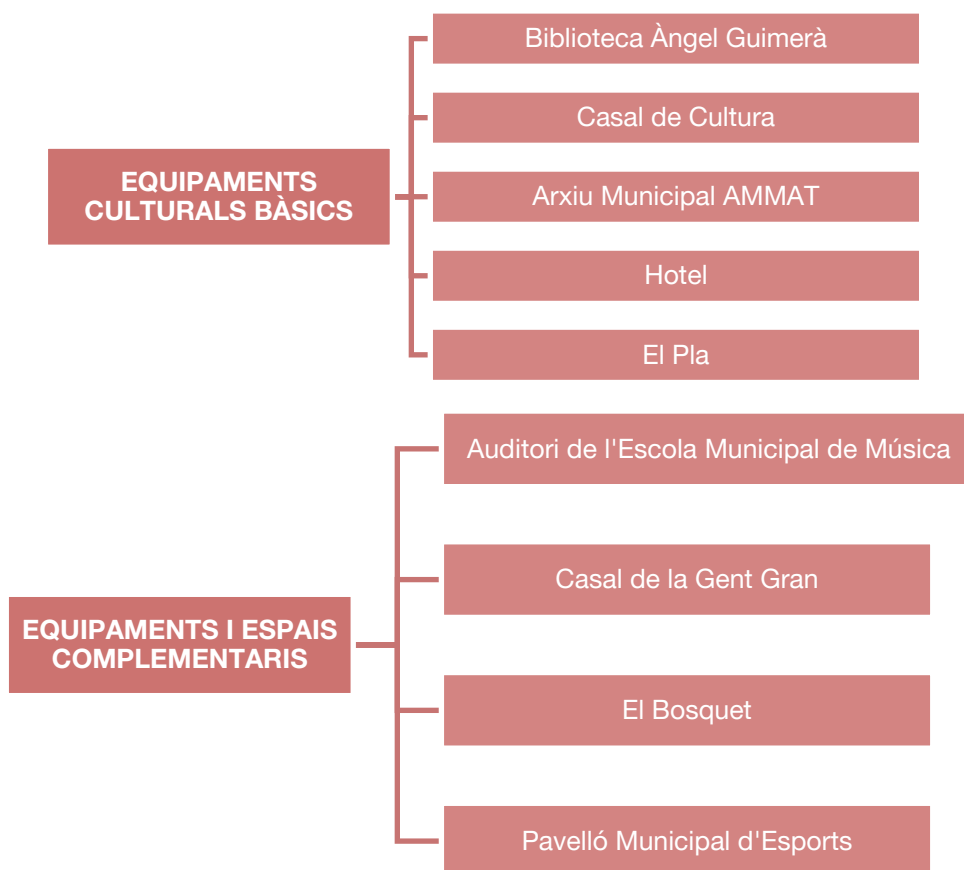
## 4. Equipaments culturals

Aquest capítol té com a objectius, en primer lloc, definir el mapa d'equipaments culturals de Matadepera que, en aquest cas, són tots de titularitat pública. En segon, analitzar la seva adaptació als estàndards del PECCat per identificar possibles mancances i, finalment, fer-ne una valoració en relació a l'adaptació d'aquests equipaments a l'ús actual que se'n fa però també a l'activitat cultural del municipi i a les expectatives futures.

### 4.1 Mapa dels equipaments culturals

Per dibuixar el mapa d'equipaments culturals de Matadepera cal diferenciar aquells equipaments que han estat dissenyats i executats per desenvolupar activitats culturals i aquells altres que no han estat pensats per aquesta funció, però que acaben acollint-ne, ja sigui per manca d'espais o perquè són equipaments que acullen els col·lectius o entitats que organitzen aquestes activitats. Aquests serien considerats com equipaments complementaris.

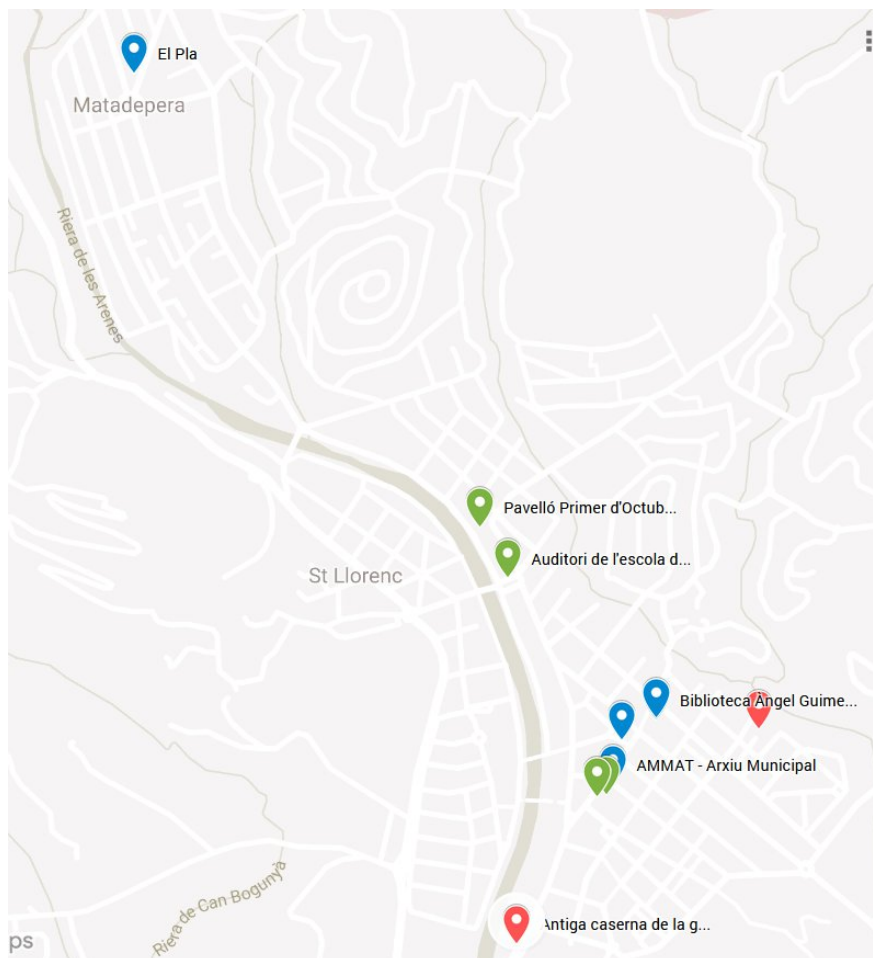
**Gràfic 6.** Estructura del mapa d'equipaments culturals



Font: elaboració pròpia

El següent mapa mostra la ubicació dels diferents equipaments existents, tant els bàsics com els complementaris i es poden consultar en línia clicant sobre la imatge.

**Mapa 2.** Mapa dels equipaments culturals i complementaris



Font: elaboració pròpia

Nota: els equipaments que apareixen en blau corresponen als específicament culturals. Els que apareixen en verd als complementaris, mentre que els que apareixen en rosa correspondrien a projectes futurs. Si cliqueu sobre el mapa, es pot visualitzar amb més detall la ubicació en línia de tots els equipaments.

El mapa mostra la concentració d'equipaments al centre del municipi, quedant gairebé tots a certa distància de les diferents urbanitzacions, sobre tot d'aquelles que estan més distanciades del centre urbà com són Can Robert, Cavall Bernat, Can Solà del Racó, Les Pedritxes i Verge de Montserrat, fet que pot dificultar el seu ús degut a l'obligació de mobilitat que suposa. Cal tenir en compte que algunes d'aquestes urbanitzacions (Cavall Bernat, Les Pedritxes i Can Solà del Racó) són les que acumulen una gran part de la població (29%).

No obstant això, aquesta acumulació al nucli més urbà, donat que representa un pol d'atracció comercial i administratiu, pot facilitar l'atracció d'usuaris cap als equipaments municipals.

#### 4.1.1 Descripció dels equipaments culturals bàsics


Biblioteca Àngel Guimerà	
Dependència orgànica	Regidoria de Cultura i Festes
Adreça	Pere Aldavert, 4 (Casal de Cultura)
Telèfon	937 300 192
Adreça electrònica	b.matadepera.ag@diba.cat
Persona de referència i càrrec	Manu Rodríguez Molina, director
Web	<a href="http://www.matadepera.cat/el-municipi/guia-del-municipi/equipaments/biblioteca-angel-guimera">www.matadepera.cat/el-municipi/guia-del-municipi/equipaments/biblioteca-angel-guimera</a> <a href="https://bibliotecavirtual.diba.cat/matadepera-biblioteca-angel-guimera">https://bibliotecavirtual.diba.cat/matadepera-biblioteca-angel-guimera</a>



Any d'inici de l'activitat	1981		
Tipologia d'equipament	Biblioteca		
Sector d'actuació	Foment de la lectura		
Funció	<p>Proporcionar un servei gratuït i d'accés lliure a la informació, el coneixement, la formació, la cultura, la promoció cultural, l'oci i les TIC a tota la ciutadania de manera sostenible, amb una atenció especial als residents de Matadepera.</p> <p>S'hi fan activitats com ara: servei d'informació i consulta, servei de préstec, servei d'accés a internet i a programari d'ofimàtica, activitats de foment de la lectura, com: narracions de contes per a infants i adults (hora del conte), clubs de lectura, mediació lectora, visites escolars, exposicions, tallers i laboratoris, presentació de llibres, conferències, tertúlies literàries, etc.</p>		
Públic majoritari	Tots els públics		
Horari atenció públic	Matins: de dilluns a dissabte, de 10:00h a 13:00 h. Tardes: de dilluns a divendres, de 16:00h a 20:00 h (38 hores setmanals)		
Titularitat	Pública. Ajuntament, conveni amb la Diputació de Barcelona (Xarxa de Biblioteques Municipals).		
Model de gestió	Pública		
Recursos humans	Director (A2), 1 tècnica auxiliar a jornada completa (C1) i 2 tècniques auxiliars amb jornada reduïda (C1) 3,5 persones		
Recursos econòmics (pressupost, inversió, despesa...)	Pressupost 2024: Capítol 1: 140.361,82€ Capítol 2: 6.545,00€ Recursos econòmics 2022: 227.719,53 € Ajuntament: 108.996,77 € Diputació de Barcelona: 104.530,85 € Generalitat de Catalunya: 12.494,79 € Unió Europea: 1.697,12 €		
Superfície construïda	360 m <sup>2</sup>	Superfície útil	320 m <sup>2</sup>
Edifici amb valor patrimonial		Edifici catalogat	
Barreres arquitectòniques	L'equipament arrossega importants dèficits de superfície i recursos que impedeixen oferir una resposta adequada a la gran diversitat de necessitats de la ciutadania i adaptar-se a l'actual model de servei de la Xarxa de Biblioteques Municipals de la Diputació de Barcelona.		
<b>Espais – denominació</b>	<b>Característiques</b>		<b>Funcions</b>

Planta d'accés	A la primera planta del Casal de Cultura s'hi troba el taulell de préstec, una zona amb quatre butaques, una taula amb quatre cadires, les novel·les, les pel·lícules, la música, els diaris i les revistes i part del fons de coneixement per a adults.	Informació, préstec, consulta i estudi
Àrea infantil	A la primera planta de la biblioteca s'hi troba un taulell d'informació, 3 punts d'Internet i +, 6 taules amb cadires, la zona de petits lectors i tot el fons infantil	Informació, préstec, consulta i estudi
Àrea d'adults	A continuació de l'àrea infantil s'hi troben 6 punts d'Internet i +, 3 taules amb cadires i la resta de fons de coneixement per a adults.	Informació, préstec, consulta i estudi
Àrea interna	A continuació de l'àrea d'adults s'hi troben dues taules de treball i el magatzem.	Treball intern
Altres característiques	Els menors de 14 anys necessiten autorització dels pares per fer-se el carnet. Cada usuari es pot endur en préstec un màxim de 30 documents durant 30 dies.	
Necessitats de millores	Caldria ampliar-la i, segurament, canviar-la d'ubicació. No compleix la normativa vigent.	
Observacions	L'any 2021 l'Ajuntament de Matadepera va sol·licitar a la Gerència de Serveis de Biblioteques de la Diputació de Barcelona un estudi previ de programació que orientés sobre els principals recursos, el model de servei bibliotecari i l'estimació econòmica dels costos en cas de construir una nova biblioteca. D'ençà de la redacció d'aquest estudi, no s'ha realitzat cap actuació al respecte.	

Casal de Cultura	
Dependència orgànica	Regidoria de Cultura i Festes
Adreça	Pere Aldavert, 4
Telèfon	937 300 132
Adreça electrònica	cultura@matadepera.cat
Persona de referència i càrrec	Antònia Genescà Puig, tècnica de Cultura i Festes
Web	<a href="http://www.matadepera.cat/el-municipi/guia-del-municipi/equipaments/casal-de-cultura">www.matadepera.cat/el-municipi/guia-del-municipi/equipaments/casal-de-cultura</a>



Any d'inici de l'activitat	1987 any de construcció i inici de l'activitat. 2009 any de la remodelació
Tipologia d'equipament	Centre cultural polivalent
Sector d'actuació	Arts escèniques, arts visuals, música i altres
Funció	Centre cultural polivalent en un edifici cèntric, remodelat i ampliat per a acollir la Regidoria de Cultura i Festes, la Biblioteca Àngel Guimerà, el taller d'art, espais per a entitats, la ràdio i televisió locals i un bar.
Públic majoritari	Tots els públics
Horari atenció públic	De dilluns a divendres: de 9:00h a 21:00h i dissabtes de 10:00 a 13:30. La resta, segons programació.

Titularitat	Pública
Model de gestió	Públic
Recursos humans	1 tècnica (A1) 1 administrativa (C1), 2 conserges a jornada complerta i 1 a jornada reduïda els caps de setmana (c2).
Recursos econòmics (pressupost, inversió, despesa...)	Pressupost 2024. Capítol 1: 201.407,12€ Capítol 2: 432.708,59€ Capítol 4: (subvencions) 33.300€

Superfície construïda	2000 m <sup>2</sup>	Superfície útil	381 m <sup>2</sup> d'aules i espais per a fer activitats, sense comptar els despatxos ni els lavabos.
Edifici amb valor patrimonial		Edifici catalogat	
Barreres arquitectòniques			
<b>Espais – denominació</b>	<b>Característiques</b>	<b>Funcions</b>	
Soterrani	S'hi troben diferents aules, espais i algun magatzem. També hi ha la sala de calderes.	Activitats, tallers i magatzem.	
Planta baixa	És per on s'accedeix a l'edifici des de la plaça Mossèn Jaume Torras. Hi trobem la recepció junt amb diverses oficines de la Regidoria i despatxos, diferents aules, la ràdio de Matadepera, l'accés a la biblioteca i una porta que dona al bar, que també s'hi accedeix des de la plaça, situat a la mateixa planta.	Seu de la Regidoria, recepció, reunions, activitats i emissions de ràdio, bústies de les entitats.	
Planta primera	Consta d'una sala d'actes, una aula de pintura, el despatx del Jutjat de Pau i Registre Civil i uns lavabos.	Conferències, presentacions, tallers, formacions, reunions i aules d'estudi.	
Altres característiques	El Casal de Cultura és la seu de moltes entitats culturals i cíviques del municipi. Això fa que sigui un espai de trobada de les entitats i de col·lectius diversos		
Necessitats de millores	Poder disposar de més espais per a totes les necessitats. La sala d'actes fa la funció polivalent d'espai per a la programació de les arts escèniques i música. També és l'únic espai on es poden programar exposicions de diversos àmbits i alhora un espai per a conferències, projeccions, reunions, assemblees d'entitats, formacions, etc. A més a més, es converteix en Saló de Plens i afecta a la programació cultural. Si la Biblioteca Angel Guimerà tingués un edifici propi, el Casal de Cultura disposaria de més espais i això afavoriria molt la seva activitat. Si l'Ajuntament disposés d'un Saló de Plens també beneficiaria el Casal de Cultura.		

En relació a aquest equipament, cal destacar que la sala d'actes funciona gairebé com un equipament complementari, amb una superfície útil de 124 m<sup>2</sup>, acull activitats d'arts escèniques de petit format, com ara concerts, audicions de l'Escola Municipal de Música, conferències, exposicions, reunions, mítings durant les campanyes electorals, etc.

També s'hi du a terme el Festival de Música, Pòdium Matadepera que es programa entre els mesos de juny i juliol.

Disposa d'un escenari d'uns 27 m<sup>2</sup>, d'una tarima mòbil i d'una cabina de control (no equipada) i equip de so i de llum bàsic. I té un aforament per a 120 persones.

Des del punt de vista tècnic, caldria fer-hi un mínim d'inversió per adequar les taules per a conferències amb faldó, també per adquirir una pantalla de projecció i equipar-la amb un equip de so i llum més professional, amb microfonia i il·luminació LED per a l'escenari.


<b>Arxiu municipal de Matadepera (AMMAT)</b>	
Dependència orgànica	Regidoria de Cultura i Festes
Adreça	Sant Quirze 2, baixos
Telèfon	937 30 17 77
Adreça electrònica	lopezlmcr@matadepera.cat
Persona de referència i càrrec	Carne Lopez, arxivera municipal
Web	<a href="https://www.matadepera.cat/ajuntament/arxiu-municipal/informacio-general/">https://www.matadepera.cat/ajuntament/arxiu-municipal/informacio-general/</a>



Any d'inici de l'activitat	1983
Tipologia d'equipament	Arxiu
Sector d'actuació	Gestió documental
Funció	Gestionar la documentació produïda o rebuda per l'ens municipal i garantir-ne la conservació.
Públic majoritari	Tots els públics
Horari atenció públic	Amb cita prèvia, de dilluns a divendres de les 9:30 h a les 14:30 h
Titularitat	Pública
Model de gestió	Públic
Recursos humans	1 tècnica de gestió documental (A1)
Recursos econòmics (pressupost, inversió, despesa...)	500€

Superfície construïda	60 m <sup>2</sup>	Superfície útil	100 m <sup>2</sup>
Edifici amb valor patrimonial		Edifici catalogat	
Barreres arquitectòniques	Sí. Existeixen escales per accedir-hi.		
Altres característiques	També s'hi conserven diversos fons de tipus privat que han estat cedits a l'AMMAT per a la seva correcta ordenació i conservació, i per tal de permetre'n llur difusió cultural. D'entre aquests, cal destacar els fons fotogràfics que integren la Secció d'Imatges de l'Arxiu Municipal.		
Necessitats de millores	No compleix cap normativa. Ara tenen una nova arxivera però manca molt de manteniment. A més, es preveu aconseguir més fons documental, entre d'altres un fons fotogràfic privat, i caldria adaptar-lo a les necessitats futures que comportarà (ampliar-lo i adequar-lo).		
Observacions	No hi ha dipòsit de suports especials (fotografies i vídeos) per a poder-los conservar adequadament. No compleix les mesures de seguretat contra incendis. Espai que fàcilment s'inunda quan plou.		

<b>L'Hotel</b>	
Dependència orgànica	Regidoria de Joventut
Adreça	C/ Sant Isidre, 35 (plaça de Cal Baldirò)
Telèfon	937 870 258
Adreça electrònica	puntjove@matadepera.cat

Persona de referència i càrrec	Estel Riera Canals (Regidora)	
Web	<a href="http://www.matadepera.cat/el-municipi/guia-del-municipi/equipaments/lhotel--punt-jove">www.matadepera.cat/el-municipi/guia-del-municipi/equipaments/lhotel--punt-jove</a>	

Any d'inici de l'activitat	2010		
Tipologia d'equipament	Espai juvenil		
Sector d'actuació	Altres		
Funció	Equipament destinat a la dinamització juvenil, el qual aposta per la participació i pren com a punt estratègic totes les oportunitats que ofereix. Activitats per a joves, sobretot concerts musicals, tallers, xerrades, espai d'assaig per a grups i bandes de música de joves.		
Públic majoritari	Entitats i col·lectius juvenils i joves		
Horari atenció públic	De dilluns a divendres de 16:00 h a 20.00 h.		
Titularitat	Mixta (la planta baixa és municipal, però la resta encara és privat).		
Model de gestió	Pública		
Recursos humans	1 dinamitzador juvenil		
Recursos econòmics (pressupost, inversió, despesa...)	108.045,78€		
Superfície construïda	105 m <sup>2</sup>	Superfície útil	86 m <sup>2</sup>
Edifici amb valor patrimonial		Edifici catalogat	No
Barreres arquitectòniques	Cap, tot és a peu pla.		
<b>Espais – denominació</b>	<b>Característiques</b>	<b>Funcions</b>	
Sala	70 m <sup>2</sup>	Sala per entitats i col·lectius juvenils. Disposa d'equipament tècnic per a espectacles de petit format.	
Serveis	4 m <sup>2</sup>		
Magatzem/camerino	12 m <sup>2</sup>		
Altres característiques	Aforament per a 50 espectadors aprox.		
Necessitats de millores	Aquest passat mes d'abril s'han dut a terme algunes intervencions a l'interior del local. Per exemple, s'ha reduït l'espai destinat al despatx per tal d'ampliar l'espai del públic, s'han pintat les parets interiors, s'ha adequat la sala polivalent per a grups i entitats, per tal que també pugui servir com a camerino i també s'han fet obres al magatzem i l'espai de bar, incorporant-hi una sala freda.		
Observacions	L'espai és utilitzat exclusivament per joves entre 12 i 14 anys.		



EL Pla	
Dependència orgànica	Regidoria de Cultura i Festes
Adreça	Plaça del Pla de Sant Llorenç, 2-4
Telèfon	937 300 132 (Casal de Cultura)
Adreça electrònica	cultura@matadepera.cat i artmatadepera@gmail.com
Persona de referència i càrrec	Núria Garcia (regidora de Cultura i Festes ) i Toni Fàbregues (president del Col·lectiu d'Art Matadepera)
Web	www.matadepera.cat o www.artmatadepera.cat



Any d'inici d'activitat	2020
Tipologia d'equipament	Espai d'arts plàstiques
Sector d'actuació	Arts visuals
Funció	Que l'entitat Col·lectiu d'art pugui desenvolupar la seva activitat de creació artística i de transmissió dels coneixements, tant en la vessant tècnica com en el foment dels valors culturals, artístics i també per a potenciar la pròpia entitat.
Públic majoritari	Tots els públics
Horari atenció públic	Segons la programació de les diferents exposicions.
Titularitat	Pública
Model de gestió	Pública
Recursos humans	No. Les entitats que utilitzen l'espai disposen de claus.
Recursos econòmics (pressupost, inversió, despesa...)	

Superfície construïda	156 m <sup>2</sup>	Superfície útil	140 m <sup>2</sup>
Edifici amb valor patrimonial		Edifici catalogat	
Barreres arquitectòniques	Hi ha problemes d'accessibilitat per l'entrada principal que dona a l'espai d'exposició. No obstant això, es pot entrar sense dificultats per l'entrada del taller.		
<b>Espais – denominació</b>	<b>Característiques</b>	<b>Funcions</b>	
Escenari			
Altres característiques	Pel què fa a l'aforament màxim permès, dependrà de l'activitat que s'hi dugui a terme. Per a sala de dibuix, 12 persones, per a sala d'ús múltiple, 63 persones		
Necessitats de millores	És un espai allunyat del centre neuràlgic del municipi. Es troba desconnectat, tot i tenir una parada d'autobús molt a prop.		
Observacions	Hi ha un conveni de cessió d'ús d'aquest espai entre l'Ajuntament i l'entitat Col·lectiu d'Art Matadepera		



### 4.1.2 Descripció dels equipaments complementaris

A continuació, es fa la descripció d'aquells equipaments que, tot i no ser-ne culturals, acullen activitats d'aquest àmbit, però de forma puntual.

#### **Auditori de l'Escola Municipal de Música Frederic Mompou**

---

Equipament que forma part de l'Escola Municipal de Música Frederic Mompou i que depèn orgànicament de la Regidoria d'Ensenyament.

La seva funció principal és la d'auditori de l'escola, però també és l'espai on s'hi fa una gran part de la programació d'arts visuals organitzada per a la Regidoria de Cultura i Festes. Concretament, s'hi duen a terme totes les activitats de cinema (el documental del mes, Cicle Gaudí i Cinexic).

No hi ha personal de consergeria. Cada regidoria que organitza una activitat a l'auditori porta el seu personal.

Té una superfície útil de 77 m<sup>2</sup> i un aforament per a 72 persones.

Les millores recollides a nivell tècnic són

- Disposar d'una pantalla més gran per a poder gaudir de les projeccions de forma més satisfactòria, per tal que s'ajusti més a la funció de cinema.
- La taula de control de llum i so queda fora de l'auditori, sota el buit de l'escala, i a qual cosa dificulta la gestió de l'equip.
- La primera fila de l'auditori queda massa propera a l'escenari, i per tant, en molt casos, s'inhabilita, i la disposició de les cadires, en les que del costat dret queden just al costat de la paret, condiciona que la majoria de persones s'asseguin a l'inici de la fila.
- S'hauria de poder tapar amb un sistema més adient que una cortina, el gran finestral i l'excés de llum que presenta (estor, cortina fosca, etc.).

No hi ha seients per a persones amb mobilitat reduïda ni espai per a cadira de rodes.

#### **Casal de la Gent Gran**

---

És un espai cèntric, dinàmic, amb una àmplia programació d'activitats, moltes d'elles culturals i dirigides específicament a aquest col·lectiu com balls, concerts, espectacles, etc.

S'ha convertit en l'espai de referència de la gent gran de Matadepera.

L'única millora referent a aquest espai té a veure amb la insonorització de les aules de la planta superior, ja que permetria una simultaneïtat d'activitats que, actualment, sovint és complicada.

#### **El Bosquet**

---

És un espai exterior de jardí públic que acull esdeveniments culturals a l'aire lliure, majoritàriament teatre, música i activitats culturals i cíviques, que depèn de l'Ajuntament. Disposa d'una petita tarima a l'aire lliure on es programen activitats, quan fa bon temps, amb una superfície de 49 m<sup>2</sup>. Té un aforament màxim de 450 espectadors.

Les principals necessitats de millora que té l'espai són poder cobrir l'escenari amb una lona permanent per arrecerar-se del sol i establir un sistema de pèrgola o similar que permeti dotar d'ombra el conjunt de l'espai. Així com la creació d'una barrera o element dissuasiu d'accés a la zona del parc infantil que permeti fer-ne un tancament quan sigui necessari.

Existeixen barreres arquitectòniques puntuals: rampa a les escales d'accés a la part dreta de l'espai i vorera d'accés al pati central.

### **Pavelló Municipal d'Esports**

---

Aquest equipament té com a principal línia d'activitat l'esportiva, trobant-se orgànicament sota la dependència del Departament d'Esports, tot i que ocasionalment acull activitats lúdiques i culturals de format mitjà, sobretot obres de teatre amateur. En d'altres ocasions, s'hi celebren grans produccions escèniques comercials programades per Festa Major o activitats infantils a la part exterior, darrera de l'escenari.

Disposa d'un escenari i actualment té un aforament per a 900 espectadors, tot i que el nou planejament urbanístic preveu una ampliació fins els 1.250 espectadors, previsió que es preveu executar durant aquest any 2024.

Requereix, segons les aportacions tècniques, d'inversió en cortines i barres per a l'escenari, així com millores en el sistema de climatització i d'aigua calenta sanitària.

D'altra banda, aquest equipament no és accessible a persones amb mobilitat reduïda.

#### **4.1.3 Projectes d'equipaments**

Actualment, s'està treballant un conveni de col·laboració amb l'Ajuntament de Terrassa per a la cessió de **l'antiga caserna de la Guàrdia Civil** a l'entrada del municipi. La intenció de l'Ajuntament de Matadepera seria poder adequar l'espai perquè es pogués utilitzar com a hotel d'entitats.

De fet, l'entitat Els Amics del Pessebre de Matadepera hi té el taller on elaboren els diorames que preparen cada Nadal i usen aquestes instal·lacions els dimecres i divendres a la tarda, així com també els caps de setmana quan tenen més feina.

En el transcurs de les visites presencials i de les entrevistes amb personal tècnic municipal s'ha plantejat la possibilitat d'habilitar i adequar la planta superior de la masia de **Can Vinyers**, documentada a partir de 1426, com a sala d'exposicions. Actualment, a la part inferior de la masia, restaurada, s'hi ubica un restaurant. A destacar que Can Vinyers és la porta d'entrada al Club de Golf municipal.

L'Ajuntament també està estudiant la possibilitat d'habilitar el **Torrent de l'Escaiola** com un espai escènic i musical a l'aire lliure de forma relativament similar a l'ús que se li dona al Bosquet. S'ha de deixar palès que en aquest cas, la ubicació no és tan cèntrica. Aquest espai, fins fa poc, era emprat com a zona d'esbarjo familiar.

Així mateix, donada la mancança d'un **espai escenicomusical**, fins al moment s'han estat utilitzant altres espais disponibles (auditori de l'Escola Municipal de Música Frederic Mompou, el Pavelló d'Esports Municipal, etc.). Davant aquest fet, l'Ajuntament tenia la previsió de construir-ne un però el projecte es va quedar a mitges.

En aquest sentit, es disposa d'un terreny adjacent a l'auditori de l'Escola, el qual funciona com aparcament de cotxes. De fet, està catalogat com a hàbil per a un equipament cultural. No obstant això, ni durant les visites ni a les entrevistes realitzades s'observa com a massa viable el fet d'ampliar l'auditori actual de l'Escola, aprofitant l'espai disponible al seu costat. Aquesta idea sembla haver estat descartada.

Per a algunes entitats del municipi, l'opció preferida consisteix en la construcció d'un equipament clarament orientat a poder encabir activitats d'arts escenicomusicals. Aquestes entitats defensen la necessitat i el mèrit de gaudir d'un auditori en condicions, tant a nivell tècnic com de capacitat.

En últim terme, cal destacar que la visió dels tècnics i polítics és majoritàriament favorable a la construcció d'un nou equipament cultural adjacent a l'Escola de Música, de tal manera que el nou espai estigui connectat amb l'Escola, cosa que permetria, per exemple, poder utilitzar els lavabos. La voluntat és que aquest nou equipament cultural sigui una sala polivalent amb butaques retràctils, solucions molt pràctiques i un aforament aproximat de 260 persones.

Tot i que es constaten diverses visions, la prioritat política i l'opció amb més consens és la construir un equipament cultural multifuncional i adaptable segons necessitats.

## **4.2 Els equipaments culturals en relació als estàndards del PECCat**

El Pla d'equipaments culturals de Catalunya 2010-2020 (PECCat) va establir uns estàndards que facilitaven la valoració dels dèficits d'equipaments culturals arreu del territori català. Aquests estàndards són orientatius i requereixen valoracions en cada cas concret.

Al 2023, Matadepera tenia una població de 9.899 habitants i una previsió, segons les projeccions consultades, de superar-ne sensiblement els 10.000 al 2031. En aquest cas, els estàndards del PECCat estableixen els equipaments que es mostren a la taula següent:

**Taula 11.** Comparativa dels equipaments de Matadepera amb els estàndards PECCat

Estàndards PECCat		Equipaments Matadepera		Adequació actual
Tipologia d'equipament	Superfície construïda / Aforament	Equipament	Superfície construïda / Aforament	
Espai escenicomusical (E1a)	1.500 m <sup>2</sup> 300 espectadors	No existeix	100 m <sup>2</sup> 72 persones	Inexistent
Biblioteca	975 m <sup>2</sup>	Biblioteca Àngel Guimerà	360 m <sup>2</sup>	Espai insuficient
Centre Cultural polivalent (CCP1)	1.285 m <sup>2</sup>	Casal de Cultura	1.640 m <sup>2</sup>	Adequat quant a superfície

Font: elaboració pròpia a través de les dades del PECCat

Així doncs, en relació als estàndards del PECCat, Matadepera hauria de disposar d'un espai escenicomusical que ara no té. Tot i que supleix aquesta mancança derivant gran part de les activitats a l'auditori de l'Escola de Música, amb una capacitat inferior a la recomanada pels estàndards, i a altres equipaments, com el Pavelló d'Esports Municipal.

En relació a la biblioteca, l'equipament actual tampoc compleix els estàndards. Per això necessita d'una ampliació que, segurament, requerirà d'una nova ubicació, ja que no pot créixer restant espai al Casal de Cultura, on es troba ara mateix ubicada la biblioteca.

Segons el PECCat, els centres culturals polivalents han de permetre fer compatible la convivència amb altres usos paraculturals (socioeducatius, cívics, recreatius, etc.) i amb la mirada atenta als nous paradigmes i a les pràctiques relacionades amb la cultural digital i a un possible sistema d'estructuració territorial d'aquests equipaments. Han de poder acollir activitats de formació, foment de la creació, divulgació i difusió. També s'ha de preveure'n la cessió d'espais a entitats i col·lectius, ja sigui de manera puntual o continuada.

En base a això, i tenint en compte que l'actual Casal de Cultura acull la Regidoria de Cultura i Festes, la biblioteca municipal, el taller d'art, espais per a entitats, la ràdio i televisió locals i un bar, es pot considerar que compleix amb les funcions determinades per aquest tipus d'equipament.

### 4.3 Valoració dels equipaments culturals

Aquest apartat es construeix a través de l'anàlisi de la situació dels equipaments culturals en relació als estàndards del PECCat, a la situació actual dels equipaments existents i als projectes previstos, així com a les consideracions recollides durant les entrevistes al personal tècnic municipal, als responsables dels equipaments i a les manifestades en la sessió de treball amb entitats culturals.

- ▶ Els equipaments culturals existents tenen una activitat elevada, duta a terme tant per l'Ajuntament com per diverses entitats del municipi. Tot i així no s'ha manifestat que s'hagi arribat a una saturació dels espais, llevat de la sala d'actes del Casal de Cultura. Aquesta sala sembla no tenir capacitat per encabir tota la programació d'arts escèniques i música, tenint en compte que, a més, s'hi programen altres actes com els plens municipals.
- ▶ La majoria d'equipaments culturals es troben al voltant del centre urbà i comercial, que és pol d'atracció. No obstant això, el Pla seria el que quedaria més allunyat d'aquest centre i fa que estigui més desconnectat de la resta.
- ▶ La inversió municipal en cultura està molt per sota de la mitjana de municipis amb un tram de població similar, destinant gran part del pressupost de cultura a despeses corrents. Això implica poca inversió en manteniment i en noves actuacions en equipaments. En aquest sentit, la percepció més generalitzada entre les entitats és que no es disposa d'un equipament que pugui satisfer les necessitats que es perceben necessàries, ja sigui per temes d'aforament o per qüestions tècniques (sonoritat, lluminositat, escenari, etc.). En alguns casos, com en el de l'escenari del Pavelló d'Esports Municipal, s'exposa certa manca de manteniment.
- ▶ No tots els equipaments disposen de personal responsable i per tant s'assumeix la gestió directament des de la Regidoria de Cultura i Festes o des de la de Joventut en el cas de l'Hotel. I en aquest darrer cas, juntament amb una entitat del municipi. Només disposarien de personal específic la biblioteca i l'arxiu.
- ▶ No existeix cap equipament que tingui una programació cultural estable específica, tret del programa de teatre estable de pagament durant els mesos d'octubre a desembre i de febrer a maig al Casal de Cultura.
- ▶ En relació al PECCat, Matadepera disposa de dos dels equipaments estàndards previstos per a municipis de la seva grandària, la biblioteca -tot i no complir amb els estàndards- i el centre cultural polivalent (CCP1). Li mancava un espai escenicomusical (E1a), equipament que també es demanda des de les entitats.

Tal com s'ha estudiat anteriorment, l'Ajuntament està estudiant diverses possibilitats al respecte per tal de dotar el municipi d'un equipament d'aquestes característiques. La solució, amb més consens, seria la construcció d'un equipament cultural de caràcter polivalent connectat a l'Escola Municipal de Música. A nivell tècnic, també es considera el més viable perquè:

- Ja es va dissenyar amb aquest objectiu.
  - Hi ha disponibilitat de terreny adjacent.
  - S'han realitzat diversos projectes.
- ▶ No obstant això, la Biblioteca Angel Guimerà no té les característiques establertes pel PECCat en relació a aquesta tipologia, disposant només d'una tercera part de l'espai que marcarien els estàndards, així com tampoc s'adapta a l'actual model de servei de

la Xarxa de Biblioteques Municipals de la Diputació de Barcelona.

També té diverses barreres arquitectòniques que dificulten l'accés a persones amb mobilitat reduïda.

Tot i que al 2021 es va demanar un estudi previ a la Gerència de Serveis de Biblioteca de la Diputació de Barcelona, d'ençà a ara, l'Ajuntament no ha anat més enllà per afrontar la construcció d'una nova biblioteca.

- ▶ L'arxiu municipal també presenta deficiències que en dificulten la funció. Entre les més destacades figuren la manca d'espai per emmagatzemar les adquisicions futures i el fet de no complir la normativa de seguretat i conservació.
- ▶ El principal problema de gestió dels equipaments culturals existents rau en la no existència de la figura del conserge a l'Escola Municipal de Música Frederic Mompou. Aquest fet ocasiona que com que l'auditori es troba dintre de les seves instal·lacions l'horari d'ús del mateix s'hagi de cenyir a l'horari d'obertura de l'Escola, com també que el professorat ha d'assumir les tasques de consergeria. Aquesta situació es veu agreujada pel fet que tampoc es disposa d'un reglament d'ús de l'espai, per a les diferents entitats que potencialment en voldrien fer ús.
- ▶ Tant a nivell tècnic com polític, s'estima que hi ha altres necessitats que requereixen inversions de manera urgent. Com que els recursos són limitats, es considera que és prioritari fer front a inversions que permetin tenir cobert allò bàsic, com el clavegueram i la distribució de l'aigua especialment, deixant en un segon terme aquelles inversions que puguin fer referència a la construcció de nous equipaments culturals.

## 5. Conclusions de la diagnosi

Les conclusions es mostren a través d'una anàlisi DAFO que permet identificar les principals fortaleeses i febleses, a nivell intern i extern, dels equipaments culturals de Matadepera.

FORTALESES	DEBILITATS
<ul style="list-style-type: none"> <li>• Origen molt homogeni de la població en relació a la llengua i cultura.</li> <li>• Nivell socioeconòmic i d'instrucció elevat que afavoreix el consum cultural.</li> <li>• Despesa municipal en cultura per habitant més elevada que en municipis similars.</li> <li>• Àmplia programació cultural, més o menys estable.</li> <li>• Teixit associatiu ampli i actiu que organitza i col·labora en moltes de les activitats culturals programades.</li> <li>• Equipaments molt concentrats al centre urbà, pol d'atracció comercial i de serveis.</li> <li>• Majoria d'equipaments molt plurifuncionals.</li> <li>• Disponibilitat d'equipaments complementaris on programar activitats culturals.</li> <li>• Disponibilitat del Casal de Cultura que s'ajusta als estàndards del PECCat.</li> <li>• Projecte per adaptar la Biblioteca ja disponible però no executat.</li> </ul>	<ul style="list-style-type: none"> <li>• Despesa en capital cultural força reduïda en relació a la despesa corrent que és més elevada que en municipis similars.</li> <li>• Poca especialització dels equipaments culturals.</li> <li>• Usos no culturals de la sala d'actes del Casal de Cultura, (plens i altres activitats administratives).</li> <li>• Prioritats polítiques no centrades en l'àmbit de la cultura.</li> <li>• Visió de Matadepera com una "caixa tancada" per part de les entitats.</li> </ul>
OPORTUNITATS	AMENACES
<ul style="list-style-type: none"> <li>• Bona connexió amb les ciutats de l'entorn tant a nivell privat com públic.</li> <li>• Perfil poblacional molt jove que pot estimular l'activitat cultural futura al municipi.</li> <li>• Capacitat de desenvolupar polítiques conjuntes de promoció cultural amb poblacions de l'entorn com ara Terrassa.</li> <li>• Disponibilitat de subvencions i altres mecanismes de finançament oferts per la Generalitat de Catalunya i la Diputació de Barcelona a municipis de la província de Barcelona.</li> <li>• Projecte d'espai polivalent adjacent a l'auditori de l'Escola Municipal de Música.</li> <li>• Recuperació de l'Hotel com a motor de dinamització cultural entre els més joves.</li> <li>• Destinar la Masia Can Vinyers (camp de golf) a usos culturals.</li> </ul>	<ul style="list-style-type: none"> <li>• El fet que Matadepera esdevingui ciutat dormitori pot fomentar la desvinculació dels seus habitants de la vida social i cultural local.</li> <li>• Manca de sòl urbanitzable, tot i que al centre encara hi ha possibilitat de noves edificacions.</li> <li>• Desenvolupament urbanístic centrat en habitatges unifamiliars aïllats que pot provocar més dispersió futura.</li> <li>• Dispersió dels nuclis de població.</li> <li>• Nivell socioeconòmic elevat que pot facilitar anar a buscar fora el que no es troba al municipi.</li> <li>• Perill de sobredimensionar els equipaments culturals en base a les projeccions de població sense tenir en compte el sostre poblacional limitat que existeix.</li> <li>• Cultura elevada de mobilitat rodada que facilita la fuga a altres ciutats.</li> <li>• Majors dificultats de mobilitat que pot suposar la creació de nous Equipaments.</li> <li>• Biblioteca no adaptada al nou model de servei de la Xarxa de Biblioteques Municipals de la Diputació de Barcelona, ni als nous estàndards de biblioteca pública de Catalunya.</li> <li>• Arxiu que no compleix la normativa.</li> <li>• Mancança d'un equipament escenicomusical E1a que estipula el PECCat, tot i que les activitats escèniques s'han mantingut realitzant-se en altres espais.</li> </ul>

# ESTRATEGIA

## 6. Reptes

Les conclusions de la diagnosi (DAFO) permeten establir els principals reptes en relació als equipaments culturals de Matadepera. Es detallen a continuació, seguits d'un gràfic que il·lustra l'estructura del procés d'elaboració del Pla:

### **El compliment dels estàndards que estipula la normativa actual i l'adequació dels equipaments a les necessitats de la població.**

Documents anteriors, com el Pla inicial de manteniment d'equipaments municipals de Matadepera (SEEP, 2017) o el Pla local d'equipaments culturals 2010-2020, ja subratllaven la necessitat de millores. Així mateix, a la diagnosi, els responsables dels equipaments culturals han manifestat la necessària adequació de les instal·lacions d'acord amb les recomanacions del PEECat i també amb el que estableixen tant el Mapa de Lectura Pública com la Llei d'arxius i documents. Una vegada aplicades aquestes millores, els equipaments podran atendre en millors condicions les necessitats de la població.

### **La sostenibilitat dels equipaments, des d'un punt de vista econòmic i ambiental**

Els equipaments disponibles a Matadepera han de respondre a la necessitat actual i les previsions futures de creixement. Es vol deixar palesa la importància de considerar l'estat actual dels equipaments, les necessitats reals i les previsions de creixement, tant demogràfiques com culturals a l'hora de prendre decisions en aquest àmbit. La sostenibilitat econòmica i ambiental de les actuacions a realitzar esdevé un criteri primordial.

### **La lliure participació, la creació i l'accés de tota la ciutadania a la vida cultural**

Els drets culturals es defineixen com a part integrant dels drets humans, considerats com a universals, indissociables i interdependents. Així doncs, s'estableix que tota persona ha de poder participar en la vida cultural, que esculli i exerceixi les seves pròpies pràctiques culturals, dins dels límits que imposa el respecte dels drets humans i de les llibertats fonamentals.

### **La sensibilització de la població sobre la importància dels seus documents històrics i la necessitat de preservar-los.**

La conservació de documents històrics és un tema rellevant dintre de l'àmbit cultural. Els documents històrics són valuosos perquè ens brinden una finestra a través del temps que permet conèixer el passat i veure com ha evolucionat la societat. Matadepera ha de procurar guardar aquests valuosos documents i traslladar a les noves generacions la seva importància.

### **L'optimització dels recursos existents**

Aquest repte implica ser capaços de reflexionar sobre els equipaments existents, les funcions que desenvolupen i els usos que s'hi encabeixen. Arran d'aquesta reflexió s'ha de ser capaç d'articular unes noves dinàmiques de funcionament.



## L'especialització i la concentració d'usos culturals

Les diverses activitats culturals es poden desenvolupar i agrupar en equipaments concrets. Aquest fenomen pot afavorir l'aparició de la col·laboració i la innovació entre els diversos agents culturals. Així mateix, facilita la clarificació, què es fa a cada equipament, i per tant, l'atracció del turisme cultural. En darrer lloc, també, permet una millor gestió dels recursos i una major visibilitat de les iniciatives culturals.

## La dinamització dels equipaments culturals

Implica una sèrie d'accions i estratègies per aconseguir que aquests espais esdevinguin més atractius, més útils i més accessibles per al conjunt de la ciutadania matadeperenca. Aquestes accions no només impacten en l'esfera cultural, mantenint els equipaments culturals actius, sinó que contribueixen al desenvolupament econòmic i social del municipi.

## La cohesió i la integració del teixit social

Matadepera aspira a tenir un teixit social cohesionat i integrat que defugui la idea de poble dormitori. En aquest sentit, la cultura s'estima com un pilar fonamental en la creació i reproducció d'una identitat pròpia.

## El desenvolupament de sinergies de col·laboració amb agents i ciutats de l'entorn més proper

Matadepera és un municipi ubicat en un entorn densament poblat i amb ciutats importants a la seva rodalia. S'ha de destacar l'estreta vinculació amb la ciutat de Terrassa, però també amb Sabadell o Sant Cugat del Vallès. Així doncs, s'hauran d'explorar totes aquelles sinergies de col·laboració que puguin existir amb aquest entorn, ja que afavoriran de manera directa la pròpia dinàmica cultural del municipi.

Gràfic 6. Estructura del procés d'elaboració del Pla



Font: elaboració pròpia

## 7. Objectius i accions

L'assoliment dels anteriors reptes cal plantejar-lo a través d'una estratègia que determini els principals objectius i les accions per dur-los a terme.

### **Objectiu 1. Disposar d'uns equipaments culturals que compleixin amb la normativa actual i responguin a les necessitats de la població**

S'haurien de treballar les principals mancances i reptes a partir de la normativa existent relativa als diferents equipaments culturals (Mapa de Lectura Pública, Lleis dels arxius i documents i recomanacions del PECCat). Tanmateix, més enllà de les consideracions normatives i legals, és important destacar que les accions plantejades han de permetre aportar un valor social afegit que representarà una millora significativa a la vida cultural del municipi.

A continuació, es detallen les principals contribucions que s'estima que poden propiciar a l'esfera cultural de Matadepera:

- Una biblioteca dimensionada a les necessitats de la població ha de possibilitar desenvolupar els següents serveis bàsics: servei d'informació, servei de préstec de llibres i altres materials, servei de consulta i de lectura, servei d'informació local i comunitària, programes de formació d'usuaris, serveis per al suport a l'educació reglada i no reglada i activitats culturals i de promoció i foment. A més, a nivell d'organització funcional, la biblioteca hauria de tenir els següents espais: zona d'acollida i promoció, zona general, zona infantil i zona de treball intern.
- Un arxiu adequat ha de permetre fer difusió de la història local, potenciar la memòria col·lectiva, posar en valor el patrimoni, per fomentar la cohesió social del municipi i els elements identitaris del municipi.
- L'equipament escènic mitjà ha de facilitar i potenciar encara més la intensa activitat musical que es desenvolupa al municipi (Festival de Música Clàssica o el Festival de Jazz, entre d'altres). Tot i que se li reconeix l'atribut de la polivalència, s'entén que aquest espai hauria de tenir un marcat accent cap a la música. Ara bé, és important ressaltar que abans de la posada en marxa d'aquest nou futur equipament, l'Ajuntament hauria de redactar un pla d'usos que incorpori la relació amb l'auditori adjacent de l'Escola Municipal de Música, un estudi de costos i de l'equipament escènic i tècnic necessari.
- El Casal de Cultura s'haurà de convertir en el punt neuràlgic de les entitats i l'activitat cultural de proximitat. En aquest sentit, l'eliminació dels usos no culturals del mateix espai, i el futur canvi d'ubicació de la biblioteca dotaria el Casal de Cultura de més espais que han de ser aprofitats per consolidar la programació d'arts escèniques i arts visuals que actualment ja es desenvolupa a l'equipament. També, s'hi podrien potenciar les activitats formatives en l'àmbit cultural.

En darrer terme, és primordial valorar l'estat d'execució de les millores que proposava el document del SEEP del 2017, ja que aquesta acció permetrà revisar l'estat dels equipaments actuals i preveure'n les inversions. Més enllà d'aquest punt, també s'hauria de contemplar fer-ne el seguiment corresponent.

### **Accions:**

- Adequar la biblioteca pública als estàndards vigents i fixats pel Mapa de Lectura Pública (inclou la redacció del projecte de nova biblioteca abans de la seva construcció).
- Adequar l'arxiu perquè compleixi amb els requisits establerts per la llei.
- Aprovar en el ple de l'Ajuntament el projecte executiu de l'equipament escenicomusical.
- Construir un equipament escenicomusical polivalent dimensionat a les necessitats culturals del municipi.
- Corregir els usos aliens a la missió del Casal de Cultura.
- Analitzar, prioritzar i executar les accions de manteniment i millora detectades dels equipaments culturals bàsics i complementaris existents.

### **Objectiu 2. Impulsar l'activitat dels equipaments culturals com a motor de la programació cultural**

Caldria potenciar l'activitat dels diferents equipaments culturals del municipi i dissenyar una programació cultural que tingui en compte les diferents necessitats i preferències dels col·lectius socials que conformen la societat matadeprensa.

La principal demanda del teixit associatiu cultural del municipi rau en poder disposar d'un espai escènic polivalent que permeti encabir les diferents activitats d'aquest àmbit, però principalment, musicals que s'hi desenvolupen. Poder disposar d'aquest espai ajudarà a consolidar una programació musical i escènica potent, que actualment, ha de fer mans i mànigues per poder assajar i actuar en condicions òptimes. Per altra banda, la concentració d'aquests usos musicals i escènics de mitjà i gran format, permetrà alliberar altres equipaments, que al seu torn, podran concentrar-se en altres activitats culturals, afavorint en aquest sentit una clarificació dels usos i potenciant-ne el seu dinamisme.

Per altra banda, en relació als joves és important destacar el paper que ha de jugar l'Hotel com a espai de referència dels joves, tant en matèria de creació i difusió de l'activitat cultural. L'objectiu és que els joves puguin gaudir de l'activitat cultural al municipi, sense haver de desplaçar-se a ciutats de l'entorn.

En darrer terme, s'estima que un element clau de tota programació cultural hauria de ser l'avaluació de la mateixa. En aquest sentit, podria ser interessant comptar amb indicadors com ara qui no participa en activitats culturals, caracterització dels nous públics, com reben la informació i com s'informen, grau de prescripció, els nivells de repetició dels públics en les diverses experiències culturals, etc.

### **Accions:**

- Reforçar el teixit associatiu i la coordinació entre els agents culturals com a actius de la programació cultural als equipaments.
- Ampliar i estabilitzar la programació cultural al Casal de Cultura.
- Consolidar la programació i la participació dirigida als joves.
- Fomentar l'ús d'equipaments culturals supramunicipals a través de la creació de projectes de col·laboració entre agents i entitats culturals locals.

## **La programació cultural com a element de cohesió social**

Caldria aprofundir en la capacitat que l'activitat cultural esdevingui un vector clau d'integració i cohesió social del municipi.

Matadepera és un municipi amb una dispersió territorial important. En aquest sentit, s'entén que els equipaments culturals han de jugar una paper primordial a l'hora de cosir el municipi i allunyar la temença que s'acabi convertint en un municipi dormitori.

Des d'una vessant més de relat històric, però amb clares implicacions en el present i futur, el fet de disposar d'un arxiu adequat també ha de facilitar poder fer difusió de la història local, potenciar la memòria col·lectiva i posar en valor el patrimoni, per fomentar la cohesió social del municipi i els signes identitaris del municipi.

La col·laboració amb les escoles i els instituts també ha d'esdevenir un element central de cohesió i integració social. Si bé és cert que la majoria de la població de Matadepera és originària de Catalunya és fàcil imaginar que la població forana anirà augmentant, així que la programació cultural pot i hauria de convertir-se en una eina essencial.

Així mateix, és important crear espais com el Casal de Cultura que permetin centralitzar el dia a dia de les diferents entitats, promovent que apareguin sinergies de col·laboració entre aquestes. I més enllà de les sinergies, també s'ha de ressaltar l'oportunitat que representa el treball en xarxa dels equipaments municipals. Al final, del que es tracta és d'aconseguir agents i espais que permetin complementar-se i generar un efecte multiplicador.

### **Accions:**

- Generar un sentiment d'identitat i pertinença a partir de la programació dels equipaments culturals.
- Consolidar el treball coordinat amb les escoles i els instituts.
- Fomentar projectes de col·laboració i sinergies entre entitats i equipaments pel bé global del municipi i la seva activitat cultural.

## **Objectiu 4. La millora transversal i sostenible de la gestió dels equipaments**

Es pretén crear un ambient de col·laboració que faciliti l'aparició de sinergies entre les diferents àrees de l'Ajuntament i els pobles i ciutats limítrofs que cerqui l'eficiència com a pilar fonamental de la gestió dels equipaments.

S'ha de promoure el criteri de la sostenibilitat. Per una banda, entesa des d'una vessant econòmica, en el sentit que el municipi tingui la capacitat d'assumir les despeses associades a la gestió de tots els equipaments, els actuals i els que es puguin projectar a futur. Per altra banda, des d'una vessant ambiental, és essencial que es valori la realització de projectes de reforma que siguin eficients energèticament i permetin establir sistemes de control de la despesa energètica.

Tal i com s'ha comentat anteriorment, també s'ha de considerar la col·laboració entre equipaments, regidories o ciutats com un element que permet treballar en xarxa i desenvolupar sinergies. En aquest sentit, tot allò que impliqui un efecte multiplicador ha de ser benvingut.

### **Accions:**

- Desenvolupar polítiques conjuntes de promoció cultural amb poblacions de l'entorn o municipis limítrofs.
- Fomentar espais de coordinació entre regidories o impulsar-los des de la Regidoria de Cultura i Festes.
- Fomentar la polivalència dels equipaments culturals actuals i futurs.

### **Objectiu 5. Reforç dels equipaments culturals en totes les fases de la cadena de valor: creació, producció, exhibició, comunicació i distribució**

En últim terme, es defensa la necessitat de fer una darrera mirada al voltant de totes les fases de la cadena de valor: creació, producció, exhibició, comunicació i difusió.

L'objectiu d'aquest repàs rau en ser capaços d'identificar quins són els espais que responen a cadascuna de les fases de la cadena i identificar les possibles mancances existents.

### **Accions:**

- Promoure la formació artística amateur en música on les entitats musicals del municipi puguin fer ús de l'auditori de l'Escola Municipal de Música Frederic Mompou.
- Consolidar un espai expositiu destinat a les arts visuals a l'abast de tota la població.
- Convertir el Casal de Cultura en un espai dinàmic d'activitats culturals amb una programació per a totes les edats.
- Garantir una plataforma d'exhibició de les arts escèniques potent al nou equipament escenicomusical polivalent.

## 8. Estratègia en base als equipaments

En el cas de Matadepera, també resulta remarcable en base als criteris d'optimització i sostenibilitat, especificar estratègies d'usos concrets per a cadascun dels equipaments existents.

Aquesta proposta tècnica en relació als equipaments (bàsics, complementaris i al projectat com a escenicomusical polivalent) es justifica amb la informació recollida a la diagnosi i la jornada de participació amb agents i entitats. A continuació, es detalla l'estratègia plantejada:

### 8.1 Equipaments bàsics

---

#### Biblioteca Àngels Guimerà

<b>Funció</b>	Agent transformador de l'entorn que conserva l'essència i innova en les metodologies dels serveis d'accés a la lectura i cultura, creació de coneixement, promoció de l'aprenentatge al llarg de la vida i espai de trobada i participació de les persones i les comunitats.
---------------	--

<b>Usos actuals</b>	Els usos actuals inclouen els següents serveis: <ul style="list-style-type: none"><li>• <b>Informació:</b> acollida, accés i consulta a sala, informació local, informació bibliogràfica, accés a continguts digitals a través del web, etc.</li><li>• <b>Aprenentatge:</b> formació d'usuaris, tallers i cursos, alfabetització digital, autoaprenentatge d'idiomes, sales d'estudi i de treball.</li><li>• <b>Activitats culturals i de lleure:</b> activitats infantils i familiars, activitats juvenils i per a adults, clubs de lectura, etc.</li><li>• <b>Préstec:</b> préstec de documents, bústia de retorn de documents, préstec interbibliotecari, renovació i reserva de documents, préstec de llibres electrònics.</li><li>• <b>Accés a Internet i ofimàtica:</b> aules multimèdia, reserva d'ordinadors, wifi.</li><li>• <b>Serveis a mida:</b> cessió d'espais, atenció personalitzada a persones amb necessitats específiques, serveis a centres educatius i altres entitats.</li></ul>
---------------------	--

<b>Usos futurs</b>	Els usos futurs de la biblioteca han de permetre avançar cap a un model de biblioteca pública útil per a les persones que adapti els seus serveis a la societat.
--------------------	--

<b>Accions</b>	<b>Curt termini</b>
----------------	---------------------

#### Mitjà termini

- La redacció del projecte de nova biblioteca abans de la seva construcció.

#### Llarg termini

- Adequar la biblioteca pública als estàndards vigents i fixats pel Mapa de Lectura Pública.

És imprescindible constatar que, tal com s'ha comentat anteriorment, per tal de complir amb la normativa vigent i oferir els serveis adequats a la ciutadania, la biblioteca s'haurà de construir fora de les instal·lacions del Casal de Cultura. En la mesura que s'haurà d'ubicar en un nou emplaçament, s'incorpora una acció derivada d'aquesta en el mitjà termini: La redacció del projecte de nova biblioteca abans de la seva construcció.

---

## Casal de Cultura

<b>Funció</b>	<p>Les principals funcions d'un centre cultural polivalent són:</p> <ul style="list-style-type: none"><li>• La dinamització cultural del seu entorn</li><li>• La formació artística i d'àmbit relacional</li><li>• El foment de la creació i la difusió</li><li>• La divulgació</li><li>• La cessió d'espais. Aquesta cessió es contempla en dues vessants. Una cessió ocasional a entitats o col·lectius per a la realització d'activitats o bé com a una cessió continuada d'espais a entitats del teixit associatiu municipal que no disposin d'aquests recursos.</li><li>• La coordinació</li></ul>
---------------	---

<b>Usos actuals</b>	<ul style="list-style-type: none"><li>• <b>A la planta soterrani</b> s'hi troben l'aula S1, l'aula S8 i l'aula S9 emprades per a la realització de diverses activitats i tallers.</li><li>• <b>A la planta baixa</b> s'hi troben les aules de la B1 a la B4. També hi ha l'Àrea de Comunicació (inclou la ràdio) i uns lavabos.</li><li>• <b>A la planta primera</b> s'hi troba la biblioteca, la sala d'actes, el taller d'art i els jutjats de pau.</li></ul>
---------------------	---

<b>Usos futurs</b>	<p>La proposta tècnica exposa la necessitat de corregir els següents usos: jutjat de pau i la sala de plens. La ràdio i l'àrea de comunicació formen part del mateix i no poden marxar.</p> <p>Amb una mirada encara més a llarg termini, s'ha de tenir present l'oportunitat que representa la construcció de la nova biblioteca, ja que es generarà un guany d'espai molt rellevant dintre del Casal de Cultura que ha de permetre convertir-lo en el centre neuràlgic de les entitats. A més, pot permetre incorporar altres activitats i usos com un hotel d'entitats i ampliar els usos que actualment s'hi estan desenvolupant (activitats, tallers, formacions, exposicions, reunions, etc.)</p>
--------------------	---

<b>Accions</b>	<p><b>Curt termini</b></p> <ul style="list-style-type: none"><li>- Prioritzar i executar les accions de manteniment i millora detectades dels equipaments culturals bàsics i complementaris existents:<ul style="list-style-type: none"><li>o L'adequació de taules per a les conferències amb faldó.</li><li>o L'adquisició d'una pantalla de projecció.</li><li>o Dotació d'equipament de so i llum més professional, amb microfonia, il·luminació LED per a l'escenari.</li></ul></li></ul>
----------------	--

	<p><b>Mitjà termini</b></p> <ul style="list-style-type: none"><li>- Ampliar i estabilitzar la programació cultural al Casal de Cultura.</li><li>- Convertir el Casal de Cultura en un espai dinàmic d'activitats culturals amb una programació per a totes les edats.</li></ul>
--	---

	<p><b>Llarg termini</b></p> <ul style="list-style-type: none"><li>- Corregir els usos aliens a la missió del Casal de Cultura.</li></ul>
--	--

---

---

## Arxiu Municipal de Matadepera (AMMAT)

<b>Funció</b>	Gestionar, preservar i difondre el patrimoni documental de Matadepera.
<b>Usos actuals</b>	Consulta, accés, reproducció i tramitació de cessions de documents. També, col·laboració per a la difusió documental amb entitats i altres administracions.
<b>Usos futurs</b>	Mantenir l'ús que té actualment, tot i que tal com s'ha comentat anteriorment, és important tenir en compte la contribució que ha de desenvolupar l'arxiu en matèria de posar en valor la història, el patrimoni i la idiosincràsia del municipi.
<b>Accions</b>	<b>Curt termini</b>
	<b>Mitjà termini</b>
	<b>Llarg termini</b>
	- Adequar l'arxiu perquè compleixi amb els requisits establerts per la llei: <ul style="list-style-type: none"><li>o Dipòsit de suports especials (fotografies i vídeos) per a poder-los conservar adequadament.</li><li>o Mesures de seguretat contra incendis.</li><li>o Espai no inundable.</li></ul>

---

---

## L'Hotel

<b>Funció</b>	Esdevenir el punt neuràlgic i de referència, per tots aquells joves que per edat no poden desplaçar-se a altres municipis, apostant per la participació i implicació en activitats de creació cultural.
<b>Usos actuals</b>	L'espai acull el punt d'informació juvenil, un servei gratuït d'informació i assessorament juvenil sobre qualsevol tema d'interès juvenil; una sala polivalent que representa una gran oportunitat per a poder-hi desenvolupar activitats, i un espai per les entitats juvenils.
<b>Usos futurs</b>	- Un lloc de trobada per joves i adolescents. - Activitats de petit format (tant escènics com musicals).
<b>Accions</b>	<b>Curt termini</b>
	<b>Mitjà termini</b>
	- Consolidar la programació i la participació dirigida als joves.
	<b>Llarg termini</b>

---



---

## El Pla

**Funció** La funció principal és un espai expositiu, també és un espai de creació artística i dinamitzador de les arts visuals i fomenta sinergies entre les diferents disciplines artístiques per a desenvolupar projectes comuns.

**Usos actuals** Actualment, l'ajuntament té signat un conveni de cessió de l'espai amb el Col·lectiu Art que és qui gestiona l'espai i s'està utilitzant com a espai per a la creació d'arts plàstiques i com a sala d'exposicions.

**Usos futurs** La proposta tècnica passa per poder recuperar l'espai per a gaudi de tota la ciutadania.  
També, cal evidenciar que El Pla és l'únic equipament on s'estan desenvolupant arts plàstiques, així que caldria promoure l'especificitat d'aquest espai dintre de l'ecosistema cultural de Matadepera.

**Accions** **Curt termini**

- Prioritzar i executar les accions de manteniment i millora detectades dels equipaments culturals bàsics i complementaris existents:
  - o La millora de la connexió, a nivell de transport públic, amb el centre neuràlgic del municipi.
  - o Arranjament de la pendent d'accés al patí i al jardinet, cosa que permetria millorar-ne l'accessibilitat.

**Mitjà termini**

- Consolidar un espai expositiu destinat a les arts visuals a l'abast de tota la població.

**Llarg termini**

---

## 8.2 Equipaments complementaris

---

### Auditori de l'Escola Municipal de Música Frederic Mompou

**Funció** La seva funció principal és la d'auditori de l'Escola Municipal de Música.

**Usos actuals** Auditori  
També és l'espai on s'hi fa una gran part de la programació d'arts visuals organitzada per a la Regidoria de Cultura i Festes. Concretament, s'hi duen a terme totes les activitats de cinema (el documental del mes, Cicle Gaudí i Cinexic).

**Usos futurs** Ús exclusiu de l'escola, tot i que aquesta exclusivitat està supeditada a la disponibilitat d'altres espais per realitzar-hi els altres usos que s'hi fan actualment.

**Accions** **Curt termini:**

- Prioritzar i executar les accions de manteniment i millora detectades dels equipaments culturals bàsics i complementaris existents.

**Mitjà termini:**

- Promoure la formació artística amateur en música on les entitats musicals del municipi puguin fer ús de l'auditori de l'Escola Municipal de Música Frederic Mompou.

**Llarg termini**

---

---

## Casal de la Gent Gran

<b>Funció</b>	És l'espai de referència de la gent gran de Matadepera.
<b>Usos actuals</b>	És un espai cèntric, dinàmic, amb una àmplia programació d'activitats, una part d'aquestes culturals, dirigides específicament a aquest col·lectiu com balls, concerts, espectacles, etc.
<b>Usos futurs</b>	Ha de ser un espai de referència per a la gent gran. Totes les activitats que es facin han d'estar dirigides únicament a aquest col·lectiu. De tota manera, es vol deixar constància de la importància de reforçar el vincle d'aquest equipament amb cultura. Així doncs, la proposta tècnica recull la necessitat que aculli activitats de caire intergeneracional que permetin establir ponts amb la resta d'equipaments culturals. S'entén que aquesta sinergia i lligam ha de possibilitar un enriquiment mutu.
<b>Accions</b>	<b>Curt termini:</b> <ul style="list-style-type: none"><li>- Prioritzar i executar les accions de manteniment i millora detectades dels equipaments culturals bàsics i complementaris existents.</li></ul>
	<b>Mitjà termini</b>
	<b>Llarg termini</b>

---

## El Bosquet

<b>Funció</b>	Programació d'activitats culturals, especialment a la primavera i l'estiu a l'aire lliure en un espai annex al Casal de la Gent Gran.
<b>Usos actuals</b>	Acull manifestacions culturals a l'aire lliure, majoritàriament teatre, música i d'altres activitats culturals i cíviques.
<b>Usos futurs</b>	La proposta tècnica exposa la necessitat de continuar utilitzant aquest espai com un dinamitzador de les arts visuals, escèniques, musicals i de dansa, durant tot l'any i especialment a l'estiu. S'entén que l'espai pot considerar-se com un espai polivalent que faciliti el desenvolupament d'activitats que per les seves característiques puguin dur-se a terme a l'aire lliure, sense un excessiu perjudici. En aquest sentit, si la proposta passa per potenciar l'espai, caldrà adequar-lo amb els requisits mínims que en millorin el seu funcionament: coberta per protegir del sol i la pluja, tancament de la part infantil, eliminació de barreres arquitectòniques i ampliació de l'espai d'escenari per encabir-hi els actes de forma més polivalent.
<b>Accions</b>	<b>Curt termini:</b> <ul style="list-style-type: none"><li>- Prioritzar i executar les accions de manteniment i millora detectades dels equipaments culturals bàsics i complementaris existents:<ul style="list-style-type: none"><li>o Cobriment de l'escenari amb una lona permanent per evitar el sol.</li><li>o Establiment d'un sistema de pèrgola o similar que permeti dotar d'ombra el conjunt de l'espai.</li><li>o Creació d'una barrera o element dissuasiu d'accés a la zona del parc infantil que permeti fer-ne un tancament quan sigui necessari.</li><li>o Eliminació de les barreres arquitectòniques puntuals existents: rampa a les escales d'accés a la part dreta de l'espai i vorera d'accés al pati central.</li></ul></li></ul>
	<b>Mitjà termini</b>
	<b>Llarg termini</b>

---

---

## Pavelló Municipal d'Esports

---

**Funció** Té com a principal línia l'activitat l'esportiva, trobant-se orgànicament sota la dependència del Regidoria d'Esports, tot i que ocasionalment acull activitats lúdiques i culturals

**Usos actuals** Acull activitats lúdiques i culturals de format mitjà, sobretot obres de teatre amateur. També, s'hi celebren grans produccions escèniques comercials programades per Festa Major o activitats infantils a la part de exterior, darrera de l'escenari.

**Usos futurs**

- Activitats esportives.
- Activitats lúdiques amb grans aforaments: discoteca per a festes, fires i mercats de Nadal (interior del pavelló).
- Com auditori a l'aire lliure, sempre que no s'entengui que substitueix la necessitat d'un espai escènic musical.

**Accions** **Curt termini:**

- Prioritzar i executar les accions de manteniment i millora detectades dels equipaments culturals bàsics i complementaris existents.

**Mitjà termini**

**Llarg termini**

---

## 8.3 Equipaments futurs

---

### Espai escenicomusical polivalent

**Funció** Espai polivalent que acollirà de manera preferent o habitual activitat escènica i musical, per exemple activitats d'exhibició i audició (professionals i amateurs), així com activitats de creació, producció, formació i dinamització comunitària.

**Usos actuals**

**Usos futurs** La proposta tècnica defineix aquest espai com el punt neuràlgic on desenvolupar les arts escèniques i especialment musicals del municipi. En aquest sentit, l'espai escènic i musical ha de poder acollir principalment activitats com: representacions d'espectacles teatrals i audicions musicals davant d'un públic al voltant dels 300 espectadors asseguts; i assaigs d'arts escèniques i musicals.

En un altre ordre d'importància, i amb l'objectiu de poder treure rèdit de l'equipament, i sempre que no interfereixi en la seva activitat principal, també s'hi poden desenvolupar: activitats de dinamització comunitària (treball socioartístic, programes d'arts comunitàries, tallers); i altres activitats socials i culturals (conferències, assemblees, reunions, etc.).

**Accions** **Curt termini:**

**Mitjà termini**

- Aprovar en el ple de l'Ajuntament el projecte executiu de l'equipament escenicomusical.

**Llarg termini**

- Construir un equipament escenicomusical polivalent dimensionat a les necessitats culturals del municipi. (Caldrà tenir present la gestió a nivell de recursos humans per aquest nou equipament).
- Garantir una plataforma d'exhibició de les arts escèniques potent al nou equipament escenicomusical polivalent.

---

## 9. Conclusions

Per acabar, i a mode de resum, seguidament s'agrupen les principals idees d'aquest document:

- Matadepera necessita que tant la Biblioteca Àngel Guimerà com l'Arxiu municipal compleixin amb la normativa vigent. L'adaptació d'aquests dos equipaments culturals bàsics hauria de ser la màxima prioritat.
- També cal dotar el municipi d'un equipament escenicomusical que respongui a les necessitats reals del municipi, a la seva futura potencialitat i a les sinergies culturals que es puguin establir amb altres municipis propers.
- Cal preveure un augment del pressupost destinat a Cultura. Aquest augment ha de contemplar, entre altres temes rellevants, l'adequada dotació de recursos humans per a cada equipament.
- Es recomana estudiar la redacció de **reglaments d'usos** per tal de clarificar la gestió dels equipaments. En aquest sentit, es pot utilitzar la proposta que ja disposa el CERC a la seva pàgina **web**.
- En relació als usos dels diferents equipaments culturals, s'aposta per una notable especialització dels mateixos. Per tant, caldria potenciar la concentració d'usos i l'aclariment del seu funcionament, facilitant que siguin fàcilment identificables o de referència en àmbits concrets. Convé remarcar que aquesta concentració d'usos no s'ha d'entendre com a contrària o contradictòria amb la ferma voluntat de dotar els diferents equipaments del principi de polivalència. En cap cas, es vol que els equipaments romanguin tancats o estiguin infrautilitzats.
- Es recomana prioritzar i executar les accions de manteniment i millora detectades als diferents equipaments culturals, ja que amb inversions més contingudes econòmicament es poden donar solució a certs problemes.
- Es suggereix desenvolupar polítiques conjuntes de promoció cultural amb poblacions de l'entorn o municipis limítrofs.
- De cara al futur, i per tal d'avaluar l'impacte de certes mesures, podria ser interessant comptar amb indicadors com ara qui no participa en activitats culturals, caracterització dels nous públics, com reben la informació i com s'informen, grau de prescripció, els nivells de repetició dels públics en les diverses experiències culturals, etc.

## 10. Bibliografia

Colomer, J. i Ramon. G. (2011). *Pla local d'equipaments culturals del municipi de Matadepera*.

Gaspà Gamundi, P. (2017). *Pla inicial de manteniment a l'Escola Municipal de Música de Matadepera*. ESITEC Energia S.L.. Servei d'Equipaments i Espai Públic. Diputació de Barcelona i Serveis Tècnics de l'Ajuntament de Matadepera.

Gerència de Serveis de Biblioteques. *Biblioteca Àngel Guimerà. Estudi previ de programació (2021)*. Àrea de Cultura. Gerència de Serveis de Biblioteques. Diputació de Barcelona.

Martínez Illa, S. (2010). *Pla d'equipaments culturals de Catalunya 2010-2020*. Subdirecció General d'Equipaments Culturals. Servei de Planificació d'Equipaments Culturals. Generalitat de Catalunya.

Rodríguez, M. (2024). *Pla d'acció anual 2024*. Biblioteca Àngel Guimerà, Ajuntament de Matadepera i Xarxa de Biblioteques Municipals de la Diputació de Barcelona.

## 11. Annexos



### Dades de la sessió

**Lloc:** Sala d'actes del Casal de Cultura

**Durada:** De les 19:00 a les 21:15 hores

**Assistència:** 25 persones

**Entitats representades:**

- Gent Gran Matadepera al Consell Comarcal
- Club de Lectura
- Agermanament Matadepera [Mariapfarr](#)
- Agrupació Coral Matadepera
- Coral Clau de Sol
- Cor de Noies
- Agrupació Sardanista La Mola
- Amics del Teatre
- Amics dels gegants
- Òmnium Cultural
- [Oncolliga](#)
- DAMA
- Comissió de Festa Major
- Comissió de Reis
- Banda de Matadepera
- Xarxa d'espectacles familiars
- Mans Unides
- Sant Còdol
- [Associació Les Pedritxes](#)
- FEDAM

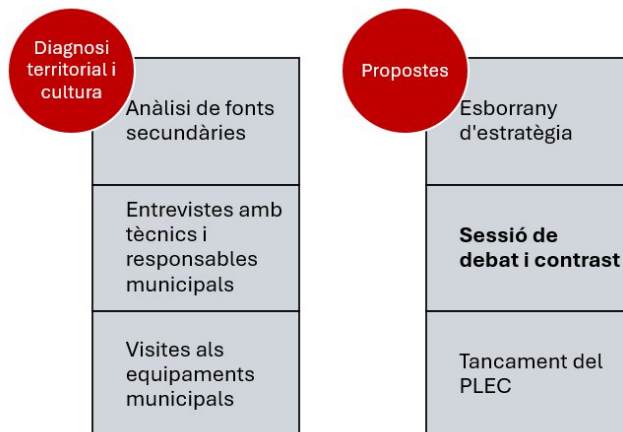
# Objectiu i ordre del dia de la sessió

**Objectiu:** Definir els usos possibles de cada equipament, bàsics i complementaris, amb una mirada global del municipi i de l'entorn proper.

**Ordre del dia:**

1. Procés d'elaboració del PLEC
2. Conclusions de la diagnosi
3. Esquema inicial de l'estratègia
4. Debat entorn els usos futurs dels equipaments culturals
5. Activitat de cloenda

## PLEC Matadepera



## De quina situació partim?

### + FORTALESES

- Origen homogeni de la població en relació a llengua i cultura
- Nivell socioeconòmic i instrucció elevat
- Despesa municipal en cultura elevada
- Àmplia programació cultural
- Teixit associatiu variat i actiu
- Equipaments molt centralitzats al centre urbà
- Equipaments plurifuncionals
- Disponibilitat d'equipaments complementaris
- Casal de Cultura compleix estàndards PECCAT

## De quina situació partim?

### - DEBILITATS

- Municipi "dormitori"
- Manca de sòl urbanitzable
- Dispersió dels nuclis
- Nivell socioeconòmic elevat
- Despesa en capital cultural reduïda
- Poca especialització dels equipaments
- Biblioteca no adaptada
- Arxiu no compleix normativa
- Usos no culturals a la sala d'actes del Casal de Cultura
- Manca d'un equipament escènic musical



## De quina situació partim?



### **OPORTUNITATS**

- Bona connexió amb les ciutats de l'entorn
- Perfil poblacional molt jove
- Capacitat de desenvolupar polítiques de promoció cultural amb ciutats de l'entorn
- Ampliació de l'auditori de l'escola de música
- Recuperació de l'Hotel com a motor de dinamització cultural

## De quina situació partim?

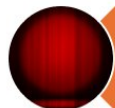


### **AMENACES**

- Desenvolupament urbanístic centrat en habitatges unifamiliars
- Sobredimensionar equipaments al no considerar el sostre poblacional limitat
- Cultura elevada de mobilitat rodada
- Creació de nous equipaments pot provocar problemes de mobilitat
- Prioritats polítiques no centrades en l'àmbit cultural
- Concepció de Matadepera com una "caixa tancada"
- Projecte per adaptar la biblioteca ja disponible

# Principals reptes

A partir de les conclusions de la diagnosi es plantegen 3 reptes:



Optimització dels recursos existents



Adequació dels equipaments als criteris tècnics i a les necessitats de la població



Consolidació i ampliació de les dinàmiques culturals existents

## Esquema inicial estratègia

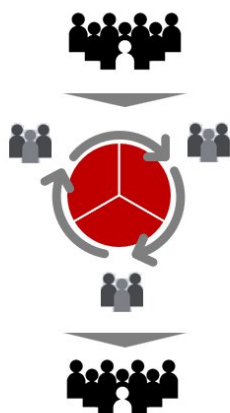
**Objectiu 1.** Disposar d'uns equipaments culturals que compleixin amb la normativa actual



**Objectiu 2.** Impulsar l'activitat dels equipaments culturals com a motor de la programació cultural

**Objectiu 3.** Els equipaments culturals com a elements de cohesió social

**Objectiu 4.** Una programació cultural transversal i sostenible

## Dinàmica participativa



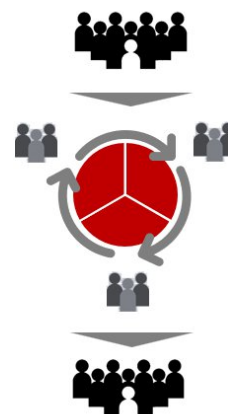
1. Formem 3 grups de debat
2. Cada grup debat en relació a 3 dels equipaments culturals bàsics i/o complementaris mitjançant la tècnica de **visions de futur** sobre:
  - Què volem que sigui...? 
  - Què no volem que sigui...? 
3. Passat el temps estipulat, es rota de grup, de tal manera que totes les persones puguin parlar de tots els equipaments.
4. Compartim en plenari les aportacions recollides per a cada grup.

Aspectes a considerar: mancances actuals, especialització i concentració d'usos, visió d'entorn (disponibilitats pròximes).

## Dinàmica participativa

Amb l'objectiu que tots els participants poguessin debatre de cada equipament, s'ha utilitzat la tècnica del **café del món**, de manera que totes les persones participants han canviat (rotat) de grup, excepte una persona àncora que s'ha quedat al grup inicial per poder explicar l'històric als nous integrants.

Finalment, en plenari, aquesta persona àncora amb l'ajuda dels moderadors ha fet un resum de totes les aportacions recollides en aquell grup.



## Resultats de la sessió

### 1. BIBLIOTECA MUNICIPAL ÀNGEL GUIMERÀ

USOS ACTUALS	USOS FUTURS	NO USOS FUTURS
<ul style="list-style-type: none"> <li>• Servei d'informació i consulta</li> <li>• Servei de préstec</li> <li>• Servei d'accés a internet i programari d'ofimàtica</li> <li>• Activitats de foment de la lectura com narracions de contes (hora del conte), club de lectura o mediació lectora</li> <li>• Visites escolars, exposicions, tallers, laboratoris, presentació de llibres, conferències i tertúlies literàries</li> </ul>	<ul style="list-style-type: none"> <li>• Els usos que té actualment són correctes</li> <li>• També s'hi poden fer xerrades per part dels autors de llibres o músics</li> </ul>	
<b>ALTRES CONSIDERACIONS</b>		
<ul style="list-style-type: none"> <li>• La biblioteca ha de complir la normativa del Mapa de Lectura Pública de Catalunya.</li> <li>• S'haurien d'ampliar els horaris.</li> <li>• Es podria unificar la biblioteca amb l'arxiu municipal en un mateix edifici, cosa que permetria guanyar disponibilitat d'espai al Casal de Cultura.</li> </ul>		

## Resultats de la sessió

### 2. CASAL DE CULTURA

USOS ACTUALS	USOS FUTURS	NO USOS FUTURS
<ul style="list-style-type: none"> <li>• Activitats</li> <li>• Tallers</li> <li>• Magatzem</li> <li>• Seu de la regidoria</li> <li>• Recepció</li> <li>• Reunions</li> <li>• Emissions de ràdio</li> <li>• Bústies de les entitats</li> <li>• Sala d'actes: Conferències, presentacions, tallers, formacions, reunions, aules d'estudi i plens de l'ajuntament</li> <li>• Aula de pintura</li> </ul>	<ul style="list-style-type: none"> <li>• Espectacles familiars de petit format</li> <li>• Un hotel d'entitats</li> <li>• Usos en general per entitats (reunions, conferències, tallers, formacions i exposicions)</li> </ul>	<ul style="list-style-type: none"> <li>• Plens de l'ajuntament</li> <li>• Casaments i jutjat de pau</li> <li>• No ha de ser un espai per assajos de música (bandes, corals...)</li> <li>• No ha de ser una sala de concerts i espectacles de gran format</li> </ul>
<b>ALTRES CONSIDERACIONS</b>		
<ul style="list-style-type: none"> <li>• S'esmenta que en aquest equipament no hauria d'haver la biblioteca, que haurien d'estar separats.</li> <li>• Hi ha algunes persones que consideren que falta un auditori que pugui encabir la majoria de les activitats que es fan al casal de cultura.</li> </ul>		

## Resultats de la sessió

### 3. ARXIU MUNICIPAL – AMMAT

USOS ACTUALS	USOS FUTURS	NO USOS FUTURS
<ul style="list-style-type: none"><li>Fons documental per a ser consultat</li></ul>	<ul style="list-style-type: none"><li>L'ús que té actualment és correcte, tot i que, es defensa que podrien ampliar-se si les instal·lacions fossin les adequades.</li></ul>	

#### ALTRES CONSIDERACIONS

En general es considera un espai adequat per l'ús que té actualment. Es destaca que és un espai dinàmic, amb facilitat per fer consultes i actualitzat. No obstant, també s'esmenten algunes millores:

- Es podria unificar l'arxiu amb la biblioteca municipal
- Cal fer més promoció per tal que la ciutadania conegui aquest espai
- Cal promocionar la creació de contingut (per exemple, artistes locals)
- Cal digitalitzar els documents actuals per guanyar espai i d'aquesta manera, poder donar-li altres usos.
- Si les instal·lacions es milloren, també podria servir per emmagatzemar un fons fotogràfic privat, entre altres, ja que actualment les condicions de l'espai ho impossibiliten.

## Resultats de la sessió

### 4. EL PLA

USOS ACTUALS	USOS FUTURS	NO USOS FUTURS
<ul style="list-style-type: none"><li>Sala d'exposicions</li></ul>	<ul style="list-style-type: none"><li>L'ús que té actualment és correcte</li><li>També pot ser un espai de reunions i assajos</li><li>Espai de <i>coworking</i></li></ul>	<ul style="list-style-type: none"><li>No ha de ser d'ús privat per a una entitat concreta, sinó que ha de ser de gaudi pel conjunt de la ciutadania</li></ul>

#### ALTRES CONSIDERACIONS

- No ha de dependre de l'ús que en faci el Col·lectiu d'art.
- Un altre ús futur esmentat però no consensuat seria: espai per activitats infantils.

## Resultats de la sessió

### 5. L'HOTEL

USOS ACTUALS	USOS FUTURS	NO USOS FUTURS
<ul style="list-style-type: none"> <li>• Activitats per a joves, sobretot concerts musicals</li> <li>• Tallers</li> <li>• Xerrades</li> <li>• Espai d'assaig per a grups i bandes de música de joves</li> </ul>	<ul style="list-style-type: none"> <li>• Activitats de petit format (tant escènics com musicals)</li> <li>• Espai per a reunions, tallers i xerrades: voluntariats, associacions, club de lectura, etc.</li> <li>• Un lloc de trobada per joves i adolescents</li> </ul>	
<b>ALTRES CONSIDERACIONS</b>		
<ul style="list-style-type: none"> <li>• S'hauria d'ampliar l'horari d'ús d'aquest equipament (matins i tardes) i aprofitar-lo.</li> <li>• També s'indica que per ser un espai d'assaig per a grups i bandes de música de joves, és necessari que l'espai estigui molt més ben equipat i que hi hagi un responsable tècnic.</li> <li>• Es recull una proposta minoritària en relació a utilitzar l'espai per fer plens i casaments. Una àmplia majoria dels assistents estima que s'haurien de realitzar a alguna dependència pròpia de l'ajuntament i no emprar l'Hotel per aquests usos.</li> </ul>		

## Resultats de la sessió

### 6. AUDITORI DE L'EMM

USOS ACTUALS	USOS FUTURS	NO USOS FUTURS
<ul style="list-style-type: none"> <li>• Auditori</li> <li>• Espai on s'hi fa una gran part de la programació audiovisual organitzada per a la regidoria de Cultura i Festes. Concretament, s'hi duen a terme totes les activitats de cinema (el documental del mes, Cicle Gaudí i Cinexic)</li> </ul>	<ul style="list-style-type: none"> <li>• Ús exclusiu de l'escola, però s'obre l'opció a més usos.</li> </ul>	<ul style="list-style-type: none"> <li>• No pot considerar-se "l'auditori del poble"</li> <li>• Concerts de la coral (sí assajos)</li> <li>• Assajos de la banda de música</li> </ul>
<b>ALTRES CONSIDERACIONS</b>		
<ul style="list-style-type: none"> <li>• *Es genera un debat entorn de si ha de ser una sala només per audicions de l'EMM o si s'ha d'obrir la porta a noves iniciatives de totes les entitats com ara assajos per la coral, teatre, etc.</li> <li>• S'ha de millorar l'accessibilitat (per persones amb cadira de rodes, per exemple).</li> <li>• S'ha d'ampliar l'horari i aprofitar-lo per fer altres activitats. No obrir només quan s'inicien les classes de música.</li> <li>• És majoritària l'opinió que idealment hauria d'existir un espai escènic musical que pogués allotjar moltes de les activitats esmentades.</li> </ul>		

## Resultats de la sessió

### 7. CASAL DE LA GENT GRAN

USOS ACTUALS	USOS FUTURS	NO USOS FUTURS
<ul style="list-style-type: none"> <li>Àmplia programació d'activitats, una part d'aquestes culturals, dirigides específicament al col·lectiu de la gent gran com balls, concerts, espectacles...</li> </ul>	<ul style="list-style-type: none"> <li>Ha de ser un espai de referència per la gent gran. Totes les activitats que es facin han d'estar dirigides únicament a aquest col·lectiu.</li> <li>A banda dels usos actuals, s'esmenten altres activitats com: classes de sardanes, balls en línia, ioga, country...</li> </ul>	
<b>ALTRES CONSIDERACIONS</b>		
<ul style="list-style-type: none"> <li>S'han d'insonoritzar les sales de la planta superior, fent les modificacions que siguin necessàries.</li> </ul>		

## Resultats de la sessió

### 8. BOSQUET

USOS ACTUALS	USOS FUTURS	NO USOS FUTURS
<ul style="list-style-type: none"> <li>Acull manifestacions culturals a l'aire lliure, majoritàriament teatre, música i d'altres activitats culturals i cíviques</li> </ul>	<ul style="list-style-type: none"> <li>L'ús que té actualment és correcte</li> <li>Cicles de música, concerts, poesia...</li> <li>Activitats a l'aire lliure que s'estan fent al casal de la gent gran, com ioga, pilates, activitats de ball en línia...</li> <li>Cinema a la fresca</li> <li>Activitats infantils</li> </ul>	<ul style="list-style-type: none"> <li>Zona de "botellot" pels joves</li> </ul>
<b>ALTRES CONSIDERACIONS</b>		
<ul style="list-style-type: none"> <li>Es comenta que existeixen altres espais a l'aire lliure o parcs a Matadepera que no s'utilitzen i es podrien aprofitar per fer activitats com aquestes.</li> </ul>		



## Resultats de la sessió

### 9. PAVELLÓ MUNICIPAL

USOS ACTUALS	USOS FUTURS	NO USOS FUTURS
<ul style="list-style-type: none"><li>• Activitats lúdiques i culturals de format mitjà, sobretot obres de teatre amateur</li><li>• També, s'hi celebren grans produccions escèniques comercials programades per Festa Major o activitats infantils a la part de exterior, darrera de l'escenari</li></ul>	<ul style="list-style-type: none"><li>• Activitats esportives</li><li>• Activitats lúdiques amb grans aforaments: discoteca per a festes, fires i mercats de Nadal (interior del pavelló)</li><li>• Com auditori a l'aire lliure, sempre que no s'entengui que substitueix la necessitat d'un espai escènic musical</li></ul>	<ul style="list-style-type: none"><li>• Una sala de concerts (grups grans, bandes...)</li></ul>
ALTRES CONSIDERACIONS		
<ul style="list-style-type: none"><li>• No pot ser un espai sobresaturat</li><li>• Sorgeixen diverses opinions entorn a l'espai exterior del pavelló: una gran part de les persones considera que es pot aprofitar per fer concerts o activitats escèniques (ni molt grans ni molt petites), sempre i quan s'adapti l'espai i l'acústica. Però una altra part considera que això pot crear molèsties als veïns de la zona o bé creuen que aquestes activitats s'han de fer en un equipament especialitzat (auditori).</li></ul>		

## Conclusions dels equipaments bàsics

### Equipaments bàsics

Les entitats de Matadepera **estan d'acord amb els usos actuals** de la **Biblioteca Àngel Guimerà** i de **l'Arxiu Municipal**, així que defensen continuar de la mateixa manera. No obstant, fan evident que ambdós equipaments no compleixen amb els requisits tècnics establerts per la llei.

En relació **al Pla**, es reclama que aquest espai sigui d'ús públic i no com actualment un espai cedit a un col·lectiu privat. D'aquesta manera, el municipi **guanyaria un espai polifuncional** que podria ser útil per a usos diversos com: sala d'exposicions, espai de coworking, despatx per a reunions d'entitats o assajos de grups reduïts.

Pel que fa a **l'Hotel** es considera que és un espai amb **usos adequats**, tot i que encara es ressalta la possibilitat que esdevingui **un espai més versàtil**. Ha de poder acollir tots els usos relacionats amb els joves, al mateix temps, que pot encabir activitats de petit format, tant escèniques com musicals.



## Conclusions dels equipaments bàsics

### **Equipaments bàsics**

El **Casal de Cultura** s'hauria de convertir en el **centre neuràlgic de les entitats** del municipi a l'estil d'un **hotel d'entitats**. En aquest equipament, s'hi han de poder desenvolupar **usos diversos** com reunions, conferències, tallers, formacions o exposicions. També, s'estima que és un espai viable per acollir **espectacles familiars de petit format**.

**Tanmateix**, s'opina que **no són adequats alguns usos** que actualment se li estan donant: sala de plens, jutjat de pau, espai per assajos de les corals o la Banda de música ni com a sala de concerts ni espectacles de gran format.

També, és important subratllar que **si la biblioteca sortís** d'aquest espai i s'abandonessin els usos no culturals, el Casal de Cultura **guanyaria espai** i es podria projectar a futur.

## Conclusions dels equipaments complementaris

### **Equipaments complementaris**

Existeix un grau de consens molt alt en que el **Casal de la Gent Gran** ha de seguir sent **l'espai de referència de la gent gran**. Els usos que se li assignen **són adequats** i només s'exposa que encara es podria fer alguna activitat més.

Els usos del **Bosquet** es jutgen com **adequats** (música, cinema, poesia, concerts, activitats infantils, etc.) i només es considera que encara podria esdevenir una extensió més important d'algunes activitats que es realitzen a l'interior del Casal de la Gent Gran.

A nivell general, el **pavelló municipal** es valora com un **espai òptim** per a **activitats esportives o fins i tot de caire lúdic i festiu** (discoteques, fires o mercats), tot i la disponibilitat de l'escenari exterior, la majoria de les persones assistents **no estan d'acord que el pavelló hagi d'albergar activitats escèniques o musicals** a l'estil d'un auditori a l'aire lliure.

## Conclusions dels equipaments complementaris

### **Equipaments complementaris**

Pel que fa referència a **l'auditori de l'EMM** totes les persones assistents **estan d'acord** que **el principal ús** de **l'auditori** és que desenvolupi aquesta funció **per a l'escola de música**.

A partir d'aquest punt, es produeix una certa **divisió** entre aquelles que pensen que només ha de desenvolupar aquest ús i altres que argumenten que s'ha de poder treure profit d'aquest equipament quan no s'estigui utilitzant. En aquest sentit, s'estima que pot encabir cicles de cinema, conferències, assajos de teatre o assajos de la coral.

De tota manera, sembla ser majoritària la visió que aposta per treure profit dels equipaments existents.

## Conclusions generals

Les entitats aposten per **l'especialització** en determinats equipaments. Així doncs, la voluntat expressada és per la **concentració d'usos i l'aclariment del seu funcionament**, facilitant que aquests equipaments siguin **fàcilment identificables** (referència) perquè la seva activitat s'especialitza en un àmbit cultural i permet a la ciutadania tenir clar que es fa a cadascun d'aquests.

No obstant, és important deixar clar que **aquesta visió es complementa** amb la voluntat d'**aprofitar** al màxim **la disponibilitat i la polivalència** que els actuals equipaments ofereixen, evitant el fet de tenir els equipaments infrautilitzats o tancats quan podrien estar albergant diverses activitats.

Més enllà dels usos, aquesta sessió ha posat de manifest la importància d'**adequar els equipaments bàsics** existents que no compleixen la normativa i els requisits tècnics (biblioteca i arxiu). I també, es fa evident la necessitat de comptar amb un equipament escènic musical segons el que estableix el PECCAT.

## 12. Crèdits

El *Pla d'equipaments culturals de Matadepera* és una iniciativa de la Regidoria de Cultura i Festes de l'Ajuntament de Matadepera, que compta amb el suport del Centre d'Estudis i Recursos Culturals de la Gerència de Cultura de la Diputació de Barcelona. El seu desenvolupament ha tingut lloc entre febrer i juliol de 2024.

En l'elaboració d'aquest document han participat:

### **Ajuntament de Matadepera:**

#### **Coordinació i seguiment:**

Núria Garcia, regidora de Cultura i Festes  
Antònia Genescà, tècnica de Cultura i Festes

#### **Regidors/es consultats per l'elaboració del document:**

Estel Riera, regidora de Joventut

#### **Tècnics/ques consultats per l'elaboració del document:**

Fredi Pujal, tècnic d'Obres i Serveis i Medi Ambient  
Glòria Serra, cap de l'àrea d'Urbanisme  
Emi Díaz, cap de la Brigada Municipal  
Carme López, arxivera Municipal  
Natàlia Soteras, directora de l'Escola de Música Frederic Mompou  
Manuel Rodríguez, director de la Biblioteca Àngel Guimerà  
Rosó Duran, dinamitzadora de la Gent Gran

#### **Entitats consultades per l'elaboració del document:**

AgermanamentM atadeperaM ariapfarr  
Agrupació CoralM atadepera  
Agrupació Sardanista LaM ola  
Amics dels Gegants  
Amics del Teatre deM atadepera  
Associació Les Pedritxes i FEDAM  
Banda deM atadepera  
Club de Lectura  
Comissió de la FestaM ajor  
Comissió de Reis  
Cor de noies  
Coral Clau de Sol  
DAMA  
Discmusic  
Germandat de Sant Sebastià  
Mans Unides  
Òmnium Cultural  
Oncolliga  
Som Còdol  
Xarxa d'espectacles familiars

## **Diputació de Barcelona (Àrea de Cultura)**

*Coordinació metodològica, suport tècnic i de contingut:*

Laia Gargallo, cap de l'Oficina (CERC)  
Aina Roig, cap de la Secció Tècnica (CERC)  
Juan Carlos Calvo, tècnic de cultura (CERC)  
Rosa M. Mondéjar, tècnica de cultura (CERC)

Amb la col·laboració dels serveis tècnics de l'Oficina de Difusió Artística (ODA) i de la Gerència de Serveis de Biblioteques (GSB).

### **Coordinació i redacció:**

Coia Poblet, cap de projecte (Gabinet Ceres SL)

El *Pla d'equipaments culturals* de Matadepera sorgeix respon a la necessitat d'elaborar un document que analitzi, ordeni i estableixi les línies de treball que han d'orientar-los en els propers anys. Aquesta iniciativa ha estat possible gràcies al recurs "Plans per al desenvolupament cultural local" ofert al Catàleg de Serveis de la Diputació de Barcelona, a través de l'Oficina d'Estudis i Recursos Culturals (CERC).

L'Ajuntament de Matadepera ja comptava amb un instrument de planificació anterior: el Pla local d'equipaments culturals (PLEC) del municipi de Matadepera. Proposta de sistema públic d'equipaments culturals de Matadepera (2010-2020), fruit de l'impuls que el Departament de Cultura de la Generalitat de Catalunya va fer a través del Pla d'equipaments culturals de Catalunya 2010-2020 (PECCat). Un cop superada la seva vigència, s'ha plantejat la necessitat d'elaborar un nou estudi que ofereixi una radiografia de la situació actual dels equipaments culturals disponibles i previstos, com també una estratègia de futur perquè s'adaptin a les necessitats i capacitats del municipi.

Els principals resultats recollits en aquest document subratllen, entre altres temes, la necessitat que tant la Biblioteca Àngel Guimerà com l'Arxiu municipal compleixin amb la normativa vigent. L'adaptació d'aquests dos equipaments culturals bàsics hauria de ser la màxima prioritat. Així mateix, també cal dotar el municipi d'un equipament escenicomusical que respongui a les necessitats reals del municipi, a la seva futura potencialitat i a les sinergies culturals que es puguin establir amb altres municipis propers. Finalment, cal preveure un augment del pressupost destinat a Cultura.



**Diputació  
Barcelona**

Àrea de Cultura

**Gerència de Serveis de Cultura**

**Oficina d'Estudis i Recursos Culturals**

Montalegre,7. 08001 Barcelona

Tel. 934 022 565

[o.estudisrc@diba.cat](mailto:o.estudisrc@diba.cat)

[www.diba.cat](http://www.diba.cat)