

Maig 2024

Milagros Pérez Oliva

Periodista especialitzada en temes socials i de salut.
Membre de l'equip d'editorialistes i articulista a El País
i directora de la revista Barcelona Metròpolis

Impacte de les necessitats específiques de suport educatiu a les escoles bressol municipals

Panel 2021-2022



Diputació
Barcelona

Àrea d'Educació

ÍNDEX

Introducció	3
Remoure les barreres d'accés	4
La importància d'una escola inclusiva	6
La realitat de les escoles bressol	7
Més complexitat social	10
Reduir les ràtios	11
Recursos de suport extern	13
Acompanyament a les famílies	14
Temps de canvis i angoixes	14
Notes	16

Introducció

La primera escolarització és crucial per als infants. El que passi en aquests primers anys de vida en condicionarà el futur, no només perquè és una etapa de desenvolupament neuroafectiu, sinó perquè es produeix també la primera immersió en el món relacional fora del niu familiar. La crisi econòmica del 2008 va estroncar la línia de progrés a molts països, també al nostre. En els darrers anys no només han augmentat les desigualtats socials, sinó que alguns dels indicadors han empitjorat, i això ha repercutit en una cronificació de la pobresa i en una infància més vulnerable. En aquest context socioeconòmic, el paper de les escoles bressol esdevé fonamental. L'accés a una escolarització de qualitat des dels primers moments de la vida és un instrument d'intervenció essencial per poder contrarestar les mancances que els infants pateixen a la llar i evitar-ne els efectes negatius al llarg de la vida.

El món evoluciona més de pressa que la capacitat de la societat per entomar els canvis, i ara emergeixen nous condicionants socials que incideixen també en la criança. Vivim en una situació de transició econòmica i cultural que fa la vida més inestable, més líquida, en paraules de Zygmunt Bauman. No ens ha de sorprendre, per tant, que si la problemàtica social arriba a la consulta dels metges de família en forma de patologies i somatitzacions diverses, arribi també a les escoles bressol en forma de necessitats educatives especials.

Cada nen que hi entra porta la seva motxilla, i algunes van molt carregades.

Les llars d'infants necessiten cada cop més recursos i més formació per poder afrontar la gran diversitat de necessitats que han d'atendre. El que passa a les escoles bressol és un termòmetre que ens permet copsar les febrades socials que ens afecten i albirar les que vindran. En aquest article hem volgut recollir les vivències i les experiències d'un grup de directores i educadores d'escoles bressol que donen servei a diferents realitats socials. (1) Totes coincideixen a dir que en els darrers anys

s'han incrementat molt els casos de nens amb necessitats educatives especials i això ha posat en tensió tant les estructures educatives com els equips. Totes elles són molt conscients de la delicada missió que tenen entre mans, i totes entomen el repte amb responsabilitat, decisió i voluntat de superació, però també acusen l'esclatxa que hi ha entre les necessitats creixents que han d'atendre i els recursos que tenen a l'abast.

La dimensió social de les llars d'infants és inqüestionable. Nombrosos estudis mostren que una educació infantil de qualitat a la primera etapa de la vida millora les habilitats cognitives i emocionals dels nens, té efectes positius en la seva trajectòria escolar i facilita el desenvolupament d'habilitats socials i d'autoregulació. Per això, segons el Premi Nobel d'Economia James J. Heckman, «oferir educació infantil de qualitat de 0 a 5 anys a nens i nenes desfavorits pot simultàniament reduir la desigualtat i augmentar la productivitat. [...] L'educació infantil és probablement la inversió més potent en termes de rendibilitat que podem fer».

Garantir l'accés de tots els nens a les escoles bressol és també una qüestió de justícia social. Així ho va assenyalar el Síndic de Greuges en el seu informe *La igualtat d'oportunitats a l'educació infantil (0 a 3 anys)*, que va presentar al Parlament de Catalunya. El Síndic planteja el repte de convertir aquesta primera etapa educativa en un instrument per combatre les desigualtats socials. «Després d'anys de polítiques públiques de creació de places d'escola bressol, cal centrar els esforços en la millora de l'equitat en les condicions d'accés», assenyala. «A causa de les desigualtats estructurals d'accés, les escoles bressol tenen actualment un paper més orientat a atendre les necessitats de conciliació de les famílies que a garantir la igualtat d'oportunitats a l'educació», afegeix. Per superar aquestes mancances, el Síndic emplaça la Generalitat, les diputacions i els ajuntaments a aplicar «un nou model de finançament que garanteixi l'accés a la primera educació de tots els infants en igualtat d'oportunitats», i fer-ho tenint en compte «les característiques socioeconòmiques de l'alumnat i dels entorns socials dels centres». (2)

Aquest informe es va presentar al 2015, quan encara patíem els efectes de la crisi financera del 2008, que va comportar fortes retallades en els pressupostos educatius i socials. Però després d'aquella desfeta, quan tot just ens començàvem a refer, encara en van venir dues més, de crisis: la provocada per la pandèmia de la covid-19, al 2020, amb totes les seqüeles socials i de salut mental que va deixar, i la derivada de la invasió russa d'Ucraïna, al febrer

del 2022, que va disparar els preus de l'energia, els serveis i l'alimentació. És conegut que quan la inflació es dispara, els qui més pateixen són els pobres perquè les necessitats bàsiques de la vida s'emporten una proporció cada cop més alta dels seus minsos ingressos.

Tres crisis consecutives en 15 anys és molt més del que les famílies que estan en el llindar de la pobresa poden suportar. El resultat és un augment de la bretxa social i una cronificació de la pobresa que té greus repercussions en la vida dels infants. La darrera Enquesta de condicions de vida, publicada al 2023 per l'Institut Nacional d'Estadística, ho confirma. Espanya és el tercer país de la Unió Europea amb més vulnerabilitat infantil: un 29,9% de nens i nenes d'entre 0 i 3 anys estan en risc de pobresa i exclusió social. A Catalunya, el percentatge de població que viu en situació de privació material i social greu és del 8,9%, amb un increment de gairebé un punt respecte de l'any anterior. (3)

En aquest context, la protecció de la infància esdevé una prioritat de les polítiques públiques. Una manera de fer-ho, com va recomanar en el seu informe el Síndic de Greuges, és «adoptar mesures per garantir i promoure l'existència d'escoles bressol públiques en els entorns socials menys afavorits» i completar la creació d'oferta pública amb altres mesures de millora de l'accessibilitat econòmica i l'estimulació de la demanda. «L'objectiu», insistia, «ha de ser equiparar a la mitjana catalana la taxa d'escolarització dels municipis amb una composició social menys afavorida».



02

Remoure les barreres d'accés

En aquesta línia treballen les administracions catalanes, que en els darrers anys estan fent un considerable esforç per crear i oferir places públiques de 0 a 3 anys, i també per avançar cap a la gratuïtat de tot el cicle. El setembre del 2021 el president de la Generalitat, Pere Aragonès, va anunciar en el debat de política general la gratuïtat del nivell I2, la dels nens més grans de les llars d'infants, a partir del curs 2022–2023. La idea era estendre aquesta mesura a la resta de l'etapa 0–3 tan aviat com fos possible. La mesura incloïa una dotació econòmica per aplicar la gratuïtat del tercer curs a totes les escoles bressol de titularitat pròpia (42 centres) o de titularitat municipal (942). A l'abril del 2022 es va signar l'acord marc amb les associacions de municipis per finançar el cost que té per a les famílies l'escolarització d'infants de I2 a les escoles bressol i les llars d'infants de titularitat municipal, i, com diu el document, «també per avançar» en el finançament del primer i segon curs (I0 i I1). «Els estaments i institucions reconeixen, unànimement, les bondats que comporta als infants l'escolarització en la primera infància, ja que actua com a factor afavoridor de l'èxit escolar, especialment quan acull infants que viuen en situacions de pobresa i entorns desfavorits socialment i culturalment», diu l'acord.

La gratuïtat dels 0–3 anys és una vella reivindicació de les entitats socials que treballen amb la infància. L'any 2019, la ONG Save the Children va publicar un informe sobre com impactaven les desigualtats socials en l'educació infantil a Catalunya (4). Una de les conclusions més preocupants era que l'etapa de 0 a 3 anys era cada cop més classista. En aquell moment només el 38,4% dels infants de 0 a 2 anys estaven escolaritzats. En xifres absolutes, 80.959 nens escolaritzats enfront dels 129.872 sense escolaritzar.

L'informe mostra com, per manca de mecanismes compensatoris, a l'educació infantil de primer cicle hi accedeixen majoritàriament les classes mitjanes i altes,

i en queden fora les més desfavorides. En concret, el 66% dels nens i nenes de mares amb formació universitària estaven escolaritzats, mentre que entre les mares que només tenien estudis primaris el percentatge tot just era del 30%, és a dir, la meitat. Aquesta dada és molt significativa, perquè, com ja s'ha dit, la desigualtat educativa en aquests primers anys de vida fa que els infants que no han gaudit d'escolarització presentin un risc més alt de fracàs escolar en etapes posteriors, cosa que contribueix a perpetuar el cicle de pobresa i exclusió social.

Entre les causes que impedièen l'accés dels nens més vulnerables a l'escolarització, Save the Children citava, en primer lloc, el cost econòmic i la manca de places assequibles. A diferència dels altres nivells educatius, en la primera etapa infantil el fet que les places siguin públiques no implica que siguin gratuïtes. En segon lloc, situava les barreres administratives i d'accés a la informació per part de la població més vulnerable. Malgrat que els serveis socials ajuden a fer els tràmits administratius, sovint les mancances educatives de partida fan que moltes famílies ni tan sols s'assabentin de les possibilitats i els drets que tenen. La tercera causa esmentada per Save the Children era la rigidesa de l'organització de les escoles bressol. El model està tradicionalment pensat, segons diu l'informe, per atendre les necessitats de conciliació i suport de les famílies en condicions laborals estables i a temps complet, però no acaba d'encaixar bé en perfils de famílies en situació més inestable, amb precarietat laboral, horaris atípics i ingressos incerts, una realitat cada cop més estesa.

En tot cas, des de la seva posició, les responsables de les llars d'infants consideren que, a l'hora d'establir les facilitats d'escolarització, no només s'han de tenir en compte els condicionants de conciliació i de treball de les famílies, sinó també el benestar i les necessitats dels infants, que han de poder gaudir del contacte i de l'atenció dels pares.

A tots aquests factors s'hi afegien, en el cas de la població immigrada, barreres de caire cultural. En el curs 2017-2018, l'alumnat estranger representava només un 5,5% del total d'alumnes escolaritzats en aquesta etapa a Catalunya. Save the Children defensava la necessitat d'implantar una tarifació social, i posava com a exemple les polítiques d'accés de l'Ajuntament de Barcelona, que va engegar un sistema de preus públics el curs 2017-2018. El preu per escolaritat i alimentació es publiquen cada any al *Butlletí Oficial de la Província* i es calculen en funció d'uns barems que tenen en compte la renda i el nombre de membres de

la unitat familiar. La tarifació s'aplica a totes les famílies, excepte a aquelles que n'explicitin en el full de matrícula la renúncia.

L'informe advertia que els municipis catalans amb rendes més baixes són també els que tenen una taxa d'escolarització dels 0 als 3 anys més baixa. Es dona, per tant, la paradoxa que com més alta és la necessitat social, menys cobertura hi ha. La situació ha millorat en els darrers anys i, de fet, molts ajuntaments han començat a aplicar la tarifació social com a eina per promoure l'equitat d'accés. Els que ho fan, fixen els preus en funció del que s'ha establert a l'acord marc de la Generalitat amb les entitats locals per al cofinançament de les escoles bressol municipals.

En aquests moments, l'escolarització és gratuïta per a tots els infants de tercer curs del primer cicle, els nens de 2 a 3 anys, mentre que els serveis d'acollida i el preu del menjador, si en fan ús, es fixa d'acord amb barems socials. Per als nens de primer curs (de 4 mesos a 1 any) i de segon (de 1 a 2 anys) encara no ha arribat la gratuïtat i els preus públics es fixen segons el sistema de tarifació acordat a cada municipi.

Castelldefels és un dels municipis que està en via d'implantar el sistema de tarifació social per facilitar l'accés de les famílies més necessitades. Ho fa a través del projecte La Casa dels Infants, i la seva evolució mostra el tipus de problemàtica que comporta adequar les polítiques d'inclusió a la realitat social. (5) El projecte va néixer el 2001, quan es va obrir la primera escola bressol municipal. Ara n'hi ha quatre, de centres educatius de 0 a 3 anys: Can Vinader, La Muntanyeta, Gran Via Mar i Ca n'Aimeric. La responsable municipal d'aquest servei, Rosa Maria Reina, cap de la Xarxa de Centres Educatius Municipals 0-3, explica que cada equipament consta de dos tipologies de servei: el d'escola bressol i el servei d'espai familiar per donar suport a la criança. Un dels centres, el de Ca n'Aimeric, s'ha especialitzat en nens amb pluridiscapacitats. En aquest cas és un projecte compartit entre l'Ajuntament i la Fundació Delta (el Centre de Desenvolupament Infantil i Atenció Precoç, CDIAP, de la zona). És una aula d'atenció específica per a infants amb pluridiscapacitat que no poden estar escolaritzats en una aula ordinària per l'alt grau de dificultat que tenen. «Abans que s'obris, aquests nens havien de desplaçar-se a Barcelona i era molt costós per a les famílies», explica.

Des de l'inici del projecte es va aplicar un sistema de reducció de quota. Però els efectes socials van ser limitats.

Al 2016, amb un ajut de la Diputació de Barcelona, el municipi va encarregar un estudi a la Universitat de Barcelona per veure si el sistema de preus s'adequava a les necessitats de la població. I es va veure que, tot i aplicar bonificacions socials, hi havia una franja de famílies que superaven els llindars establerts per rebre ajuts públics i havien de pagar la totalitat de la quota malgrat ser mileuristes. Era un indicador del fet que les condicions socials de les parelles joves havien canviat i, per tant, els criteris de tarifació s'havien d'adequar a la nova realitat social. Es van reajustar les quotes i ara funciona gairebé com un sistema de tarifació social, amb l'única diferència que són les famílies les que han de demanar les bonificacions.

El servei municipal de les escoles bressol ha demanat passar el curs 2025–2026 a un sistema complet de tarifació social. Consisteix en el fet que a totes les famílies que opten a una plaça se'ls demanen dades sobre els ingressos familiars, i es fa una valoració automàtica de la quota que els correspon. La majoria de poblacions ja ho tenen així. Rosa Maria Reina explica que a Castelldefels, comparat amb el sistema actual, les famílies amb ingressos més alts pagaran una mica més, però la resta pagarà menys. En la seva opinió, la tarifació social és millor, perquè totes les famílies són valorades de la mateixa manera, la qual cosa evita etiquetes i estereotips, i normalitza les diferències sense generar cap estigma. També permet promoure l'escolarització dels més vulnerables, i optimitzar així els beneficis socials dels recursos que s'hi destinen.

La preinscripció es regeix pels criteris que fixa la Generalitat cada any. Com que són competències delegades, els municipis hi poden afegir els seus propis barems. A Castelldefels, els nens que tenen necessitats educatives especials reben una puntuació superior, de manera que es desmarquen de la resta i gairebé tots es poden escolaritzar. El problema és que, com a molts altres municipis, no hi ha prou places per cobrir tota la demanda. El darrer curs, per a 200 places de nova preinscripció, es van presentar més de 400 sol·licituds. La meitat van quedar sense plaça. A més de les 4 escoles públiques, hi ha 6 llars d'infants privades autoritzades per la Generalitat que absorbeixen part d'aquesta demanda, però a uns altres preus.

Aquesta és una constant que es repeteix a la majoria dels municipis d'una certa grandària. A Sant Just hi ha dues escoles bressol municipals, Marrecs i Mainada, amb 107 infants cadascuna. La directora, Dèlia Risques, explica que, quan només hi havia el centre de Marrecs, entre el 50% i

el 60% de la preinscripció quedava sense plaça. Malgrat que al curs 2023–2024 s'ha obert la segona escola, encara han quedat sense plaça molts lactants preinscrits i també infants d'un any.

Cada cop hi ha més famílies que opten per escoles bressol públiques, no només per la tarifació social, sinó també perquè consideren que tenen més qualitat i segueixen línies pedagògiques avançades i amb criteris d'inclusió. Això és un fet que es valora molt, especialment en el cas de les famílies que tenen nens amb necessitats educatives especials.



03

La importància d'una escola inclusiva

A l'escola bressol, l'infant s'integra en una comunitat triangular formada pels educadors, la família i els altres nens, que l'acompanyaran en els primers passos de la seva descoberta del món. «La infància», escriuen Helena Buri i Areta Wasilewska-Gregoritwics, «no és merament una fase preparatòria per al futur, sinó una etapa de la vida amb uns valors i una cultura propis, conformada igualment per nens i adults». Els principis de coeducació i inclusió són les eines que vertebraran una bona tasca pedagògica. El projecte educatiu ha d'estar orientat a desenvolupar les potencialitats de cada nen, estructurar-ne la personalitat, despertar-ne la curiositat i fomentar el desig de socialització i coneixement que tenen. També li ha de permetre relacionar-se amb els altres en un entorn de confiança.

Però la realitat sobre la qual treballen les escoles bressol és complexa i diversa. Inclou nens amb necessitats educatives especials que poden ser de dues menes: les pròpiament educatives (NEE) provocades per una discapacitat física, psíquica o sensorial, o per algun trastorn mental o del desenvolupament, i les socials (NES), determinades per

condicions socioeconòmiques que en poden alterar les capacitats i el ritme normal d'aprenentatge. La integració d'aquests infants és un gran desafiament per a les escoles bressol, tant per la dificultat pedagògica que implica com pel volum de casos que cal atendre.

La primera qüestió que es planteja és la definició dels recursos que s'hi han d'esmerçar, partint sempre del marc legislatiu vigent, que promou l'escola inclusiva com a model universal. La Llei d'educació del 2009 estableix «la necessitat d'adequar l'activitat educativa per atendre la diversitat de l'alumnat i l'assoliment d'una igualtat d'oportunitats i d'accessibilitat». El decret 150/2017, de 17 d'octubre, regula a Catalunya l'atenció educativa de l'alumnat en un sistema educatiu inclusiu, però no fa referència ni hi inclou les escoles bressol. Tanmateix, una part dels criteris que defineix per a la resta dels nivells educatius serien plenament aplicables també a les llars d'infants. (6)

En concret, això afectaria:

- Els alumnes amb necessitats educatives especials associades a discapacitats físiques, intel·lectuals o sensorials, trastorns de l'espectre autista, trastorns greus de conducta, trastorns mentals, i malalties degeneratives greus i minoritàries;
- Els alumnes amb necessitats educatives derivades de situacions socioeconòmiques i socioculturals especialment desfavorides;
- Els alumnes amb trastorns d'aprenentatge o de comunicació, entesos, aquests últims, com a trastorns que afecten l'adquisició i l'ús funcional del llenguatge.

En el preàmbul, el decret recorda que diferents informes del Síndic de Greuges han alertat sobre els efectes de la segregació escolar. Si la segregació és sempre greu, encara ho és més quan afecta nens amb dificultats específiques. El principi d'inclusió ha de facilitar l'atenció educativa de tots els alumnes, diu el preàmbul del decret, i en particular «el d'aquells que poden trobar més barreres en l'aprenentatge i la participació». També la Llei 14/2010, dels drets i oportunitats de la infància i l'adolescència, considera que és responsabilitat dels poders públics proporcionar una escolarització inclusiva amb especial atenció als més vulnerables. (7)



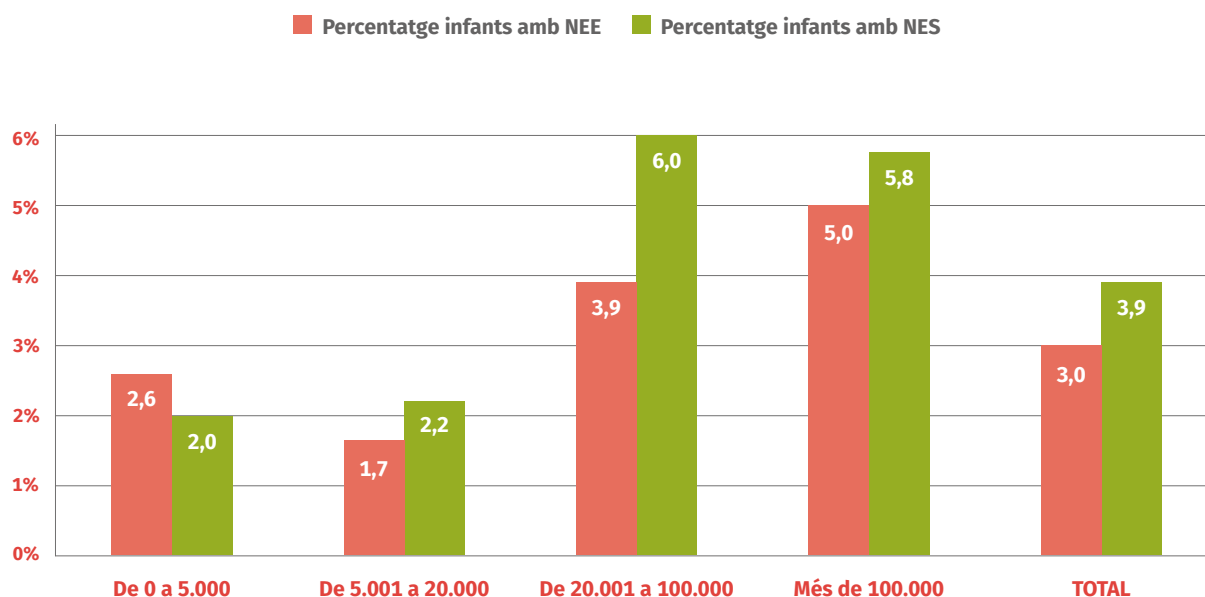
04

La realitat de les escoles bressol

L'enquesta que s'ha fet per al Panel d'escoles bressol municipals a la província de Barcelona aporta dades que permeten acotar quina és ara mateix la situació. Són dades del curs 2021-2022, corresponents a 203 municipis (excloent-hi Barcelona) que sumen en total 355 centres de titularitat municipal. És, per tant, una mostra molt representativa. El primer que es veu en aquest informe és que hi ha molta demanda que no queda coberta amb les places disponibles i, per tant, encara hi ha problemes d'accés. Per cada 102 infants matriculats n'hi ha 16 en llista d'espera. El nivell de P1 concentra més de la meitat dels nens en llista d'espera. Dit d'una altra manera: el 52% d'infants en llista d'espera tenen un any d'edat; en canvi, més de la meitat de les places són per als infants de dos anys. (8)

Els infants amb necessitats educatives especials han augmentat respecte de l'edició anterior, mentre que s'ha mantingut la ràtio d'infants amb necessitats educatives socials, cosa que vol dir que les mesures adoptades des del Govern i altres administracions per mitigar els efectes de les darreres crisis econòmiques han permès aturar l'escalada, però encara no són suficients per reduir les desigualtats. L'enquesta també mostra que els municipis més grans atenen un percentatge proporcionalment més elevat d'infants amb dificultats. En conjunt, la mitjana de nens amb necessitats educatives especials és del 3%, i el de nens amb necessitats educatives socials, del 3,9%. Però mentre que als municipis de menys de 5.000 habitants és del 2,6% i el 2% respectivament, en els que tenen entre 20.000 i 100.000 arriben a un 3,9% i un 6%.

PERCENTATGE D'INFANTS AMB NEE I NES PER TRAMS DE POBLACIÓ (n=331)



La situació socioeconòmica és un dels principals condicionants de salut. La segregació urbana fa que les necessitats derivades de situacions adverses es concentrin en més proporció en determinats barris o poblacions. El paper que en aquests medis fan les llars d'infants municipals és molt important. Val a dir que el 65,9% de les escoles bressol analitzades pel Panel concedeixen ajuts i beques a les famílies amb situació de vulnerabilitat. Més del 90% ofereixen servei de menjador i acollida. De fet, en els que en tenen, més de la meitat de l'alumnat en fa ús. Un 27,6% dels centres ofereixen també casal d'estiu, una activitat de lleure que contribueix a reduir les diferències socials, i en aquest cas cal destacar que el 50% dels infants en fan ús.

Però, més enllà de les estadístiques, hi ha el treball quotidià dels professionals que estan al capdavant de les escoles bressol. Hem volgut recollir les reflexions de responsables municipals i directores d'escoles bressol de poblacions tan diverses com Mataró, Castelldefels, Sant Just i Sant Cebrià de Vallalta. Les seves valoracions permeten copsar les dificultats que afronten en aquests temps de canvis econòmics, socials i culturals profunds, que generen nous reptes i exigeixen una gran capacitat d'adaptació. Totes acusen la sobrecàrrega que representa el fort increment de nens amb necessitats especials que s'ha produït en els darrers anys. A tots els municipis consultats, del més gran al més petit.

Laura Amador, tècnica municipal d'educació responsable de la xarxa d'escoles bressol de Mataró, explica que «la gratuïtat ha obert la porta a famílies que abans no hi tenien accés, i això està molt bé, però també ha augmentat el nombre de nens amb dificultats. Aquesta evolució recent exigeix un treball molt més intens i un gran esforç per part dels professionals i de les administracions». L'increment ha estat força intens a partir de la pandèmia de la covid-19 del 2020, la qual cosa demostra com canvis sobtats i de gran abast poden tenir efectes en tots els ordres de la vida i perllongar-se més enllà del període agut de la crisi.

Dèlia Risques corrobora que a Sant Just Desvern també van tenir un pic bastant elevat de casos després de la pandèmia. «En el nostre cas vam observar un augment significatiu de trastorns de l'espectre autista, fins al punt que vam proposar fer un estudi per esbrinar si hi havia algun factor especial. La veritat és que era molt sobtat i ens sorprenia. Però va resultar que era un fenomen més general i, per tant, si s'havia de fer un estudi, havia de ser més ampli. Vàrem viure una situació realment extraordinària i també bastant complicada», recorda. «Ara sembla que la situació comença a estabilitzar-se».

Marilú Casado, directora de la Casa dels Infants de La Muntanyeta de Castelldefels, recorda que durant els primers anys de l'escola, a partir del 2007, hi havia un

parell de nens a tot el centre amb necessitats educatives especials. Ara no hi ha cap grup que no en tingui, i en algun hi ha fins a 6 o 7 d'infants amb problemes. En els darrers anys hi ha hagut un increment explosiu, però no tant per patologies greus invalidants, sinó per síndromes i trastorns que comporten dificultats de relació i d'autoregulació. Problemes de laxitud, de la comunicació o del llenguatge.

Els estudis epidemiològics també constaten un increment dels casos, però més per trastorns com el síndrome de l'espectre autista i el dèficit d'atenció, que no pas per patologies genètiques o funcionals, que tenen una incidència més estable. L'autisme és una alteració neurobiològica que afecta el processament de la informació, la flexibilitat cognitiva i la interacció social. Els estudis fets confirmen un increment significatiu de la prevalença d'aquesta condició, de la qual no es coneixen les causes. L'OMS calcula que afecta un de cada 160 nens, encara que les revisions que s'han fet dels estudis publicats mostren una gran variabilitat territorial. (9) La modificació dels criteris de diagnòstic, una major consciència social i la millora de les eines de valoració han permès conèixer millor els símptomes, i això fa que ara es diagnostiqui molt abans.

El mateix es pot dir de l'altre trastorn més freqüent, el dèficit d'atenció i hiperactivitat (TDAH). Són nens que tenen moltes dificultats per establir ordres de prioritat entre els molts estímuls que reben. Això fa que es dispersin, no segueixin les pautes i sovint cometin errors o, en el cas del més grans, no acabin les tasques. De vegades, la dificultat neuronal va acompanyada d'una conducta impulsiva i una activitat motora incontrolada sense finalitat concreta. Per això, a més de necessitar una atenció especial, són infants que en determinats moments poden distorsionar la dinàmica de tot el grup.

S'estima que aquesta alteració neurobiològica afecta al voltant del 5% dels nens, encara que hi ha estudis que parlen d'una incidència superior, com els que ha dirigit el catedràtic Miquel Casas Brugué, director del Programa MIND Escoles de l'Hospital de Sant Joan de Déu de Barcelona. Segons ell, «la prevalença dels trastorns del neurodesenvolupament a Catalunya oscil·la entre el 18% i el 22% de la població escolar, és a dir, 1 de cada 5 alumnes, i dins d'aquest grup ampli de trastorns destaca, per la freqüència, el trastorn per dèficit d'atenció, amb o sense hiperactivitat, amb una incidència que oscil·la entre

el 7% i el 9%». (10) Quan aquests nens estan ben tractats i continguts, evolucionen de manera favorable, però si no és així, engreixen les estadístiques de fracàs escolar i conductes anòmales en l'adolescència. El diagnòstic precoç és fonamental per fer un bon pronòstic; per això és tan important la tasca que fan les escoles bressol.

L'eclosió de casos ha generat el dubte de si hi deu haver un sobrediagnòstic. Un nen mogut no necessàriament ha de ser un nen hiperactiu. En opinió de Rosa Maria Reina, responsable de la xarxa d'escoles bressol i espais familiars de Castelldefels, l'augment és ben real comparat amb anys enrere. «És cert que hi ha famílies obsessionades, i si els nens no segueixen el ritme esperat, es preocupen i demanen valoracions. A nosaltres no ens agrada posar etiquetes. Tenim clar que cal detectar aquests casos tan aviat com es pugui, perquè, agafats a temps, es poden reconduir».

També hi ha dubtes de fins a quin punt aquest increment es deu a un augment real de la incidència o al fet que ara es detecten més i, per tant, afloren casos que abans passaven desapercebuts. «Les dues coses», respon Sònia Moral, directora de la Casa dels Infants de Can Vinader de Castelldefels. «Ara hi ha més diagnòstics perinatals i síndromes molt estranys, de vegades com a conseqüència de naixements prematurs amb problemes de maduració. Però també és cert que hi ha més sensibilitat, i els nens ara són molt més mirats i observats. Però els professionals sempre hem estat amatents i, per tant, podem afirmar que ara n'hi ha més, de casos».

Aquest increment es produeix tant en zones urbanes d'alta densitat com en nuclis més petits amb urbanitzacions i població més dispersa, com és el cas de Sant Cebrià de Vallalta, municipi d'uns 3.600 habitants situat a l'interior de la comarca del Maresme. Sandra Ruiz, directora d'El Rial, l'única escola bressol municipal, explica que, a més de l'increment, hi ha un problema d'adequació de la resposta. «Si el nen té un trastorn del desenvolupament des del naixement i ja ve diagnosticat, ocupa dues places, però gran part de les necessitats educatives especials són per problemes relacionals, que es diagnostiquen quan els nens ja estan escolaritzats. Això vol dir que amb l'actual sistema d'atribució de recursos, les escoles bressol comencen sempre el curs amb menys dotació del que els correspondria per atendre aquests infants. L'any passat vam tenir un nadó que necessitava un cuidador per a ell tot sol», afegeix.

Rosa Maria Reina coincideix en el fet que «ara es tracten casos que abans no es valoraven perquè no hi havia prou coneixement o no eren prou greus i es diagnosticaven molt més tard, però el cert és que tots els professionals constatem un augment real dels casos». «Quan aprens a mirar el que has de mirar, hi veus més», conclou Dèlia Risques.



05

Més complexitat social

La realitat és molt diversa i per això no hi ha dues escoles bressol iguals. L'entorn en què cada una es troba determinarà el tipus de nens que ha de cuidar i també les necessitats especials que haurà d'afrontar. Es produeixen canvis generals, de caràcter econòmic i cultural, que afecten tota la societat i impacten de la mateixa manera en les llars d'infants, però també hi ha grans desigualtats territorials. La segregació urbana fa que la vulnerabilitat es concentri en uns determinats barris i municipis més que en d'altres. I aquesta concentració actua com un factor de perpetuació. Com explica Oriol Nello, professor de la Universitat Autònoma de Barcelona en un article publicat a la revista *Barcelona Metròpolis*, «la segregació urbana a la regió metropolitana de Barcelona és un tret estructural i consubstancial a l'actual model d'urbanització. I no constitueix només el reflex de les desigualtats, sinó que contribueix de manera decisiva a mantenir-les i reproduir-les. Això és així perquè el nostre benestar no depèn només dels ingressos, sinó també de les característiques de l'entorn: la qualitat de l'escola, la facilitat d'accés als serveis... Els nostres ingressos determinen el lloc on vivim, i el lloc on vivim condiciona el nostre benestar i les oportunitats de les quals gaudim». (11)

Mataró, com moltes altres ciutats, ha de gestionar les grans diferències socials que hi ha entre els barris benestants i els de renda més baixa. Aquestes diferències repercuten de manera directa sobre la petita infància.

Cerdanyola i La Llàntia formen part d'una xarxa pública municipal ben dotada que inclou 9 escoles bressol, totes inclusives i amb un projecte educatiu propi, però cadascuna d'elles amb una identitat i una casuística lligades a la realitat social i cultural del barri on s'ubica. Quima Gutiérrez, directora de La Llàntia, defineix el seu entorn com un barri de nivell econòmic mitjà, format majoritàriament per professionals i treballadors qualificats i famílies en general ben ubicades, entre les quals n'hi ha algunes d'origen immigrant ben integrades. La majoria dels nens segueixen bé el curs i les activitats. Tenen algun infant en seguiment per part dels Serveis Socials, però són casos puntuals.

Maribel Giménez, directora de l'escola Cerdanyola, descriu el seu com un barri amb nivells de renda inferiors a la mitjana del municipi, un percentatge més alt de famílies d'origen immigrant i una taxa d'atur alta. Presenta una gran diversitat cultural, amb moltes famílies d'origen estranger que tenen costums propis molt arrelats. «Aquesta diversitat social i de models familiars obliga l'equip a desplegar altres estratègies de treball orientades a la integració i l'entesa mútua», explica. La seva escola bressol no està considerada d'alta complexitat, però ella creu que ho hauria de ser.

Per fer-se una idea de quin és l'impacte de les necessitats especials, a l'escola Cerdanyola hi ha tres grups de 2 a 3 anys, els més grans amb una ràtio de 19 nens per grup. Entre aquests 57 nens, n'hi ha 4 amb diagnòstic ja confirmat, 4 en fase d'estudi i 2 en seguiment per part dels equips d'atenció a la infància. «El context socioeconòmic de l'escola afegeix dificultats i requereix un extra constant d'energia per part de l'equip», explica la directora. «Tenim famílies que no entenen bé ni el català ni el castellà. En la línia educativa que seguim és molt important el treball conjunt entre l'escola i la família, i aquestes dificultats culturals i de comunicació exigeixen un treball més intensiu. Hi ha també dificultats per encaixar la seva idea de criança amb la manera com entenem nosaltres la infància. Per exemple, en les famílies africanes on la mare treballa moltes hores al dia, els nens més grans s'ocupen dels petits. De vegades, qui ve a buscar el nadó és un germà una mica més gran».

Totes les escoles bressol de Mataró són inclusives, però al curs 2021-2022 es va voler fer un pas més i des de l'Àrea d'Educació es va proposar que La Llàntia esdevingués escola pilot. Laura Amador, tècnica municipal de l'Àrea, explica que el propòsit és desenvolupar i aplicar noves eines en l'atenció dels nens amb necessitats especials i,

a mesura que es vagin acreditant els resultats, estendre els avenços a tota la xarxa. El projecte educatiu que impulsa la ciutat dona molta importància a la formació permanent dels professionals i per això participen en cursos d'organismes com Rosa Sensat, la Diputació de Barcelona o els centres especialitzats d'atenció a la infància als quals estan vinculats. Per ajudar a assolir els objectius, s'ha decidit que en els grups on hi ha nens amb necessitats educatives especials es redueixi la ràtio i s'hi afegeixi una educadora a l'equip.

El projecte educatiu de La Llàntia es proposa enfortir les eines d'una educació inclusiva. Es tracta de reforçar els vincles que donen seguretat a l'infant. Un primer instrument és atorgar valor educatiu als moments quotidians, convertir els petits esdeveniments de la rutina diària en una eina educativa. Es treballa, per exemple, l'anticipació, de manera que els nens puguin preveure què vindrà a continuació i se sentin segurs. També s'utilitzen els jocs de falda com un element per enfortir els vincles amb els adults i entre els mateixos infants. La interacció entre els nens és sempre una experiència enriquidora, i per això es treballen especialment l'empatia, la disposició a compartir i l'aprenentatge a través de la imitació.

L'atenció a les necessitats bàsiques dels infants amb necessitats especials (alimentació, descans, higiene) també es poden convertir en un instrument d'aprenentatge. En aquest cas, un element que cal tenir en compte és que normalment necessiten descansar més que la resta. Aplicar la filosofia inclusiva exigeix una observació acurada i precisa per captar i donar significat a aquells aspectes subtils del desenvolupament que poden passar desapercebuts. Per això, l'equip de La Llàntia fa servir diferents canals de comunicació. Utilitza, per descomptat, el llenguatge verbal per posar paraules a les vivències i les emocions dels infants, i per anticipar el que vindrà. Però també recorre al llenguatge de símbols, que en els nens amb dificultats és molt útil perquè es puguin relacionar i expressar.

Un altre element educatiu molt valorat són els anomenats «tangibles», és a dir, objectes reals de la vida quotidiana que són significatius per a l'infant, com ara el bolquer, el got o la cullera. I també els pictogrames, imatges que serveixen tant per senyalitzar els espais i els materials com per separar seqüències de la vida quotidiana. El projecte preveu, a més, l'adaptació dels espais i els materials per facilitar la participació: taules amb perfil perquè els objectes no caiguin a terra tan fàcilment,

tarimes amb mirall de cantonera, alçadors de cadires, coixins per sentir-se contingut o la utilització de setrills d'aigua en comptes de gerres quan encara no tenen prou control motriu.

A més d'estratègies pedagògiques i eines específiques de comunicació, el que necessiten els nens amb dificultats és temps. Més temps per fer les tasques i més temps per desenvolupar les seves habilitats. Si no aconsegueixen fer l'acció que se'ls proposa, és important la intervenció respectuosa i discreta de l'adult per evitar la frustració i la desmotivació. I també donar valor a cada fita aconseguida, per discreta que pugui semblar, atorgar un significat a petits gestos que poden passar desapercebuts. També hi ha cabuda, si escau, per a petites provocacions de l'educadora que enriqueixin el dia a dia dels infants i els estimulin la curiositat.

Tot això, però, requereix més recursos materials i personals. «En els primers anys de vida tots els infants necessiten una atenció molt individualitzada perquè puguin progressar i per garantir-ne el benestar, i encara més els que tenen necessitats educatives especials», conclou Laura Amador. «Les ràtios actuals limiten la vida quotidiana a l'escola bressol i dificulten la prevenció i l'acompanyament de tots els infants. Un model inclusiu real hauria de preveure una reducció de ràtios».



06

Reduir les ràtios

Per integrar tota la diversitat funcional i cognitiva que han d'atendre, les escoles inclusives han de disposar d'eines. I una de les condicions bàsiques per a una bona atenció educativa és la ràtio d'alumnes per aula o per grup. Les normes dictades per la Generalitat estableixen que en lactants no hi pot haver més de 8 nens per educador, en caminants no més de 13 i en els de dos anys, no més de 20. Els nens amb necessitats educatives especials ocupen dues places i per cada tres ha d'haver-hi una persona addicional de suport.

Els ajuntaments tenen l'opció d'abaixar les ràtios establertes, però com que hi ha molta pressió de la ciutadania perquè no hi ha prou places, molts municipis es veuen abocats a mantenir el màxim permès. D'altra banda, les escoles bressol reben una subvenció en funció del nombre d'infants, de manera que molts municipis omplen el màxim les escoles bressol perquè d'això en depèn la seva suficiència financera.

Alguns municipis, però, han decidit fer un esforç addicional i han abaixat el nombre de nens per grup o hi han afegit personal. És el cas de l'Ajuntament de Sant Just. Dèlia Risques explica que s'abaixen les ràtios en un nen o nena per grup quan s'acull un infant amb necessitats específiques de suport educatiu: a 7, 12 i 19, i a més s'ha incrementat l'equip amb una educadora complementària per atendre els infants que necessiten atenció especial. També tenen educadors i educadores de migdia que poden ampliar l'horari si cal per garantir aquesta atenció. Però aquests recursos addicionals són a càrrec de l'Ajuntament, i no sempre la situació de les arques municipals ho permet. En el cas de les escoles d'Infantil i Primària, el Departament d'Educació té un equip de vetlladors que s'incorporen allà on cal, i cobreix tots els cursos a partir dels 3 anys, però a les escoles bressol aquest recurs no hi és.

A Castelldefels es va decidir mantenir els 8, 13 i 20 nens per grup que marca la Generalitat, però aviat es va veure que amb els recursos de què disposaven no n'hi havia prou. «Necessitem un suport per estança», explica Rosa Maria Reina. «Hem hagut de recórrer a una contractació externa, finançada per l'Ajuntament, per incrementar els professionals de reforç, de manera que cada grup en tingui a les hores de màxima coincidència d'infants, que és de nou del matí tres de la tarda. Però com que també s'ha incrementat el nombre de nens amb necessitats especials, fins i tot aquest suport addicional és ja insuficient i per al curs vinent s'haurà de reforçar», afegeix.

La situació pot variar en poc temps, com ha passat a Sant Cebrià. Sandra Ruiz recorda que fa 15 anys l'escola bressol municipal va arribar a tenir 95 nens en total, en sis grups, però a partir del 2015 la demanda va començar a caure. Ara, s'omplen totes les places de lactants i caminants perquè després de la pandèmia ha anat a viure a Sant Cebrià molta població nova i jove. Aquest curs hi ha dos grups de lactants i dos més de primer any; en canvi, de 2 anys només hi ha un grup amb 12 nens, és a dir, molt per sota dels 20 que marca la ràtio. La dotació del centre és de sis educadores a més de la directora.

El mateix passa en alguns barris de Castelldefels. «Les necessitats van creixent i molt sovint les educadores tenen la sensació de no arribar a tot el que voldrien», explica Rosa Mestre, de la escola Gran Via Mar. «Es diu que una mare no pot atendre més de tres fills alhora. Aquí en tenim 20, vuit hores al dia», afegeix Marilú Casado, directora de La Muntanyeta. «Tenim espais físics generosos, uns exteriors que són un tresor, estem en contacte amb la natura, i tot això és molt important, però si augmenta la demanda i creixen les necessitats educatives, necessitem també més recursos humans».

Els canvis en la normativa o en les polítiques d'ajudes tenen una repercussió immediata. La gratuïtat de 2 a 3 anys ha augmentat sobtadament la demanda a totes les escoles bressol. Rosa Maria Reina explica que a les de Castelldefels a les tardes baixava molt el nombre de nens escolaritzats. Moltes famílies els recollien a les tres. Però des que la Generalitat ha establert la gratuïtat de 2 a 3, com que no han de pagar quota per l'escolarització, destinen aquests diners a pagar el menjador. «Els pares no van tant de bòlid i els nens gaudeixen d'una atenció més completa, però això fa que ara necessitem més suport també a la tarda», explica. Considera que, tot i que els nens amb necessitats especials ocupen dues places, amb aquesta reducció no n'hi ha prou. Caldria un reforç de vetlladores.

«Cal tenir cura dels professionals, perquè acaben amb molta tensió. Per poder fer una bona intervenció, ells també necessiten atenció», argumenta. «Cal més formació i espais de supervisió i d'escolta en els quals puguin compartir neguits i experiències». I això vol dir més mitjans i més hores. «S'ha de tenir en compte que fem una intervenció social. Donar suport a les necessitats dels infants és una inversió de futur. Els problemes no resolts en la infància tornen a sortir multiplicats a l'adolescència. El nostre model, seguidor de la pedagogia sistèmica, ens diu que no es pot donar el que no s'ha rebut».

En el cas dels nens amb dificultats, els professionals necessiten tenir també coneixements sobre els trastorns que han d'atendre. Hi ha nens que pateixen malalties rares i també infants pluridiscapacitats amb situacions molt complexes, com el síndrome de Marfan. «Nosaltres no som especialistes. Ens formem moltíssim en educació en l'edat primerenca i no ens quedem només a conèixer què té l'infant, sinó que mirem d'adaptar les eines educatives que tenim a les seves necessitats. Però no som una escola d'educació especial, som una escola ordinària, i encara que ens formem, hem de poder conèixer millor les

patologies o els síndromes amb els quals hem de tractar per poder-los acompanyar. Ens anem formant, però a mesura que creixen la incidència i la diversitat, augmenta també la dificultat», afegeix Maribel Giménez, directora de l'escola bressol Cerdanyola de Mataró.

La síntesi de tots els testimonis és clara: hi ha més necessitats que temps i recursos. Els equips fan tot el que poden i el millor que ho saben fer per atendre els nens amb necessitats especials, però tampoc no poden oblidar que tenen altres infants i en un context de plantilles insuficients, si els nens amb dificultat acaparen molta atenció, es corre el risc que els altres en tinguin menys.



07

Recursos de suport extern

Les escoles bressol no estan soles en la seva tasca. El sistema educatiu disposa de dos recursos de suport externs molt importants: l'Equip d'Atenció Psicopedagògica (EAP) i el Centre de Desenvolupament Infantil i Atenció Precoç (CDIAP). Els EAP depenen del Departament d'Educació i cada equip té assignat un territori. Per exemple, el d'Esplugues/Sant Just dona serveis a Infantil, Primària i ESO de tots els centres de la seva àrea. Els especialistes d'aquest servei van a les escoles i fan les observacions quan se'ls demana. Un cop feta l'observació, fan recomanacions sobre quin tipus d'ajuda necessita. Normalment fan una visita periòdica de seguiment, que en el cas de Sant Just és cada 15 dies de manera ordinària i sempre que se'ls demana per un cas en concret.

L'altre recurs, molt important per al diagnòstic i el seguiment dels nens amb trastorns, és el CDIAP. N'hi ha 98 de distribuïts per tot el territori català, la qual cosa permet donar una cobertura integral i apropar el servei als centres educatius i a les famílies. Cada escola bressol està vinculada a un CDIAP de referència. Per a les escoles bressol de Sant Just, per exemple, el centre de referència es troba a l'Hospital Sant Joan de Déu. Molts d'aquests

centres tenen una llarga història de servei, que abans en deien d'estimulació precoç. És el cas del CDIAP de Sabadell. Ara està ubicat a l'Hospital Parc Taulí, atén 11 municipis del voltant i la seva població de referència són els 19.749 infants de 0 a 6 anys que hi ha a l'àrea que cobreix. L'any 2022 aquest centre va atendre el 10,96% dels infants de la població assignada. Aquesta xifra ens dona una idea molt precisa de la incidència real dels trastorns que afecten la infància i que, en el cas dels nens de 0 a 3 anys, recau també en les escoles bressol. (12)

La història del CDIAP de Sabadell és interessant perquè, com tantes altres iniciatives a casa nostra, té un origen voluntarista: una iniciativa de la psiquiatra Joaquina Júdez, que el 1979 va crear el primer centre de medicina preventiva escolar. Dels treballs d'aquell grup pioner, en va sorgir el corpus que més tard va fer servir la Generalitat per desenvolupar el pla d'atenció precoç de Catalunya. En el vídeo que el centre va fer per commemorar el 40è aniversari, la mateixa doctora Júdez explica com han canviat les coses. En aquell temps, els diagnòstics es feien tard: «Hi havia nens amb un dèficit clar que havien passat tota la primera escolarització sense rebre cap atenció ni estimulació precoç. Si l'haguessin rebut, haurien tingut moltes més oportunitats». Fa 40 anys, el centre atenia uns 50 nens l'any. Llavors només veien casos molt greus, com ara paràlisis cerebrals i discapacitats importants. Ara n'atén més de 2.000 anuals i predominen els trastorns del desenvolupament, de la conducta o de la personalitat. També atenen casos de nens en risc als quals es fa un seguiment preventiu. Tant el diagnòstic com l'atenció són cada cop més precoços i aviat es podran aplicar tècniques de detecció genètica que en casos hereditaris permetran intervenir des del naixement, fins i tot abans que apareguin els símptomes.

Les directores i els responsables municipals d'escoles bressol valoren molt l'ajuda dels CDIAP i fan grans elogis dels serveis que ofereix. Rosa Maria Reina, de Castelldefels, explica que si una educadora detecta alguna anomalia, demana la valoració del CDIAP, que fa una observació del nen. «Els informes són gairebé sempre confirmatius, perquè els educadors ja tenen molta experiència i quan sol·liciten una observació, està justificada. L'lavor es contacta amb la família i es fan el seguiment i el suport adients, tant al nen com a la família», explica. Al CDIAP fan l'anàlisi del cas i el pla terapèutic, involucrant-hi sempre la família. A part dels psicòlegs i els pediatres que fan el diagnòstic, també hi ha logopedes, fisioterapeutes, treballadores socials, podòlegs pediàtrics i altres professions de suport.

L'única cosa que troben a faltar algunes directores són més espais de coordinació amb els especialistes. La sobrecàrrega assistencial que pateixen els centres i la sobrecàrrega educativa de les llars d'infants fan que tinguin menys contacte del que voldrien. Algunes educadores desitjarien una via més fàcil i ràpida de contacte per a consultes sobtades, però entenen que els CDIAP han d'atendre moltes criatures i per poder fer aquesta atenció més puntual necessitarien més recursos.



08

Acompanyament a les famílies

L'acompanyament a les famílies en el procés de diagnòstic és un assumpte tan cabdal com delicat. Quan hi ha un trastorn del desenvolupament, les famílies passen per un estrès emocional molt fort, especialment si és un trastorn invalidant. I el diagnòstic, moltes vegades, no és senzill ni curt. Calen observacions, a vegades perllongades, i proves. Els professionals necessiten un temps per determinar quin és exactament el trastorn d'aquell nen, però a les famílies aquest temps d'espera se'ls fa molt llarg i penós. Viuen amb un gran estrès el carrusel de proves, i això fa que sovint aboquin l'angoixa i els neguits que tenen en els educadors de l'escola bressol, que molt sovint no poden donar una resposta a les seves inquietuds perquè encara estan en fase de valoració i estudi. Per a l'equip educatiu és important conèixer en quin moment del procés de diagnòstic es troba la família per acompanyar-la i oferir-li el suport que necessita.

Quima Gutiérrez, de l'escola bressol La Llàntia, recorda que els nens que ja arriben amb diagnòstic o estan en observació, són infants que han passat un procés intens de proves, visites a especialistes i hospitals, i les famílies també ho pateixen. Però molt sovint la primera alerta sorgeix a la llar d'infants. Algunes famílies ja ho han vist elles mateixes, que el nen té problemes, però d'altres ni tan sols ho sospitaven. De manera que estan en ple dol i

venir a l'escola bressol significa poder normalitzar la vida i rebre un suport que necessiten molt. «Si com a escola ordinària ja fem un paper molt important, més encara en el cas dels nens que tenen dificultats», afegeix. Els infants estan tan connectats amb la mare i el pare que, en moltes ocasions, expressen les mateixes emocions que ells. És important mantenir una relació estreta i una bona comunicació entre família i escola també per al benestar dels infants. «Hi ha casos en què detectem dificultats en les criatures que veiem també d'alguna manera en la mare i/o el pare. Això fa que sovint als progenitors els costi detectar-ho en les criatures. És un moment complex, ja que al neguit que genera rebre la notícia per part de l'educadora, s'hi han d'afegir els dubtes, les opinions de les persones que els envolten...».



09

Temps de canvis i angoixes

El temps que vivim no facilita una gestió tranquil·la de les dificultats familiars. L'equip de les escoles bressol de Castelldefels ha reflexionat molt sobre aquests condicionants sobrevinguts com a conseqüència de l'evolució de la mateixa societat. «Tot va tan ràpid, que les famílies necessiten que les mirem per poder mirar elles els seus infants. Tot és massa accelerat i desconnectat dels sentiments», diu Rosa Maria Reina.

Marilú Casado creu que, des que Internet ha arribat a les nostres vides, s'hi ha afegit un problema nou, que és l'impacte de tot el que arriba a través de Google, les xarxes socials i els influencers, que s'anomenen especialistes i no ho són. Considera que hi ha una preocupant manca d'esperit crític envers tots aquests continguts que arriben de fonts poc fiables, i que falten criteris i coneixement per distingir entre la informació fiable i la que no ho és. Els pares que reben la notícia que el seu fill té un problema de desenvolupament, corren a Internet i sovint en treuen més confusió que certeses.

Un dels objectius del servei d'espais familiars de Castelldefels és precisament l'acompanyament en la criança, i acompanyar significa, cada cop més, donar eines d'interpretació i criteri a les famílies. Els pares estan ara molt sols en la criança. La desaparició de la família extensa ha comportat també la desaparició de referents que abans feien aquesta funció. Molts pares viuen atrapats en una cultura del rendiment que els aboca a produir, produir i produir, i els deixa sense temps i sense capacitat de mirar-se a ells mateixos per poder mirar els infants.

«La criatura és un llençol en blanc», reflexiona Marilú Casado. «Quan algú mira el nen i li presta atenció, li està dient que és important per a aquella persona. El nen percep que té valor. Però ara hi ha moltes maneres d'estar amb una criatura, fins i tot de tenir-ne cura, que no necessàriament transmeten aquesta idea de vàlua, d'amor incondicional. Tots els pares s'estimen els fills, el que els manca són coneixements per saber quina és la manera més adequada d'estar amb ells perquè puguin percebre l'afecte i la importància que tenen. I els nens ho acusen molt, això».

El moviment és el primer llenguatge d'una criatura, afegeix. Per tant, la idea que «si està quiet és que està bé», no és del tot certa. «Un infant, el primer que fa es moure's. Així és com s'expressa. El plor és una altra manera que tenen els infants d'expressar-se i no sempre implica un patiment, sinó que allò que està vivint no els agrada. L'instint de les persones adultes davant del plor és actuar per tal d'evitar-lo. Hi ha molts recursos per acompanyar el plor, però darrerament les pantalles s'estan fent servir com a «xumet digital» per evitar el malestar. Aquest recurs fa que els infants desconnectin de si mateixos o d'allò que està passant, i als adults els facilita la gestió de moments com l'hora de menjar, una rebequeria, l'espera al metge... Això no és gens recomanable, perquè creiem que la sortida sempre està en la connexió amb si mateixos i la companyia dels adults que els ajudin a transitar aquell moment i les emocions que els provoca».

Quima Gutiérrez observa que cada cop costa més trobar la petjada dels pares. «Potser hi ha més presencialitat, però menys atenció. No es pot generalitzar a totes les famílies, però el paper del mòbil en la vida quotidiana i en les relacions és un canvi molt significatiu. Compartim amb les famílies sessions informatives sobre l'ús de les pantalles. Els pares tenen un problema de temps i de dedicació, i troben una solució ràpida en les pantalles. Costa que trobin una alternativa adequada a l'edat dels nens». Laura Amador explica que l'equip de l'escola bressol Rocafonda,

situada en un barri de Mataró de nivell de renda mitjana-baixa i molta diversitat cultural, cada dilluns ha de reconfigurar-ho tot. Es fa un treball d'assentament dels horaris i els hàbits durant tota la setmana, però els nens, quan tornen del cap de setmana, arriben amb les rutines totalment trencades. En aquestes escoles, el percentatge de nens amb dificultats i necessitats educatives especials és més elevat i, per tant, en el seu cas, totes aquestes distorsions encara tenen més impacte.

Rosa Maria Reina creu que «hi ha una cultura del fer, fer i fer, però manca connexió. Cal estar ben connectat amb un mateix per poder veure l'altre». A les reunions que l'equip de La Muntanyeta ha fet aquest curs amb les famílies han tractat la importància d'estar amb els nens. I la manera de passar temps amb ells. Els pares estan molt ocupats amb la feina i les seves activitats, i en el temps lliure no paren de programar activitats. «Ara tenim criatures estressades. Fan moltes coses, però els adults dediquen poc temps a establir els vincles personals, que vol dir estar per l'infant, jugar amb ell, deixar que s'expressi», conclou Marilú Casado.

I ara s'hi afegeix un fenomen nou, i és que les mares són cada cop més grans, amb tot el que això implica per a la criança, tant des del punt de vista físic com de capacitat d'atenció. A Catalunya l'edat mitjana de primera maternitat de les dones era de 31,6 anys l'any 2021 i al conjunt d'Espanya, de 32,6. El percentatge de mares de més de 40 anys s'ha duplicat en una dècada: del 5,5% ha passat al 10,7%, de manera que ara 1 de cada 10 noves mares tenen més de 40 anys. Segons l'Institut Nacional d'Estadística, hi ha més dones que pareixen a la quarantena que als 25. De fet, Espanya és el país de la Unió Europea amb més percentatge de nens nascuts de mares de més de 40 anys, i les tècniques de fecundació assistida ho faciliten. Hi ha diversos estudis en marxa per determinar fins a quin punt l'endarreriment de la maternitat i l'increment de la taxa de prematuritat es tradueix en una incidència més alta de trastorns del desenvolupament.

La maternitat tardana pot presentar problemes relacionats amb l'edat, encara que la salut física i emocional de les mares sigui en general bona, però les criatures solen ser molt desitjades, el contrari del que passa en els casos de maternitats no buscades de dones joves.

En general, els pares joves tenen avui moltes dificultats per encarar la criança. Han tingut més oportunitats que els seus pares, però l'elevador social sembla haver-se aturat. Molts tenen problemes de precarietat laboral i

d'habitatge, i grans dificultats per assegurar una vida estable. D'altra banda, molts dels nadons que arriben ara a les escoles bressol són fills d'una generació que de nens han estat sobreprotegits i, en alguns casos, criats sense límits, de manera que ara ells tampoc en saben, de posar límits als fills. Han estat educats en la idea que la satisfacció els ha de venir de fora, i com que no s'havia de contrariar el nen, van créixer amb una tolerància molt baixa a la frustració i ara, com a pares, tampoc no saben gestionar les necessitats emocionals dels seus fills. En aquest context, la feina de les escoles bressol és més important que mai, per contrarestar, a través del treball de la quotidianitat, aquestes mancances. Si, a més a més, són infants que també tenen alguna dificultat especial, els problemes s'accentuen.

Sònia Moral, directora de l'escola Can Vinader, considera que les famílies, en general, s'esforcen i actuen sempre des de l'amor. Però molts pares tampoc no tenen eines per cercar ajuda. Tot és ara més informal; estem intoxicats d'informació sovint confusa, mal digerida i mal interpretada. Les famílies pensen que als seus fills no els ha de faltar de res des del punt de vista material, però això és superficial. Si el que li falta al nen és l'atenció del pare o la mare, li manca el que és més important. Un cop una mare s'estranyava que el seu fill tingués problemes i cridés tant l'atenció. Era una dona que havia patit moltes mancances materials en la infància. I deia: «Però si té menjar, si té un bon llit i moltes joguines, no entenc per què fa aquestes rebequeries». No s'adonava que el problema era d'atenció: era un nen que s'estava hores sol al balcó perquè no molestés mentre ella treballava.

Moltes escoles bressol fan tallers sobre criança pensats per a totes les famílies, en grups reduïts. Compartir experiències i vivències, dificultats i neguits crea confiança. En aquests espais, pares i mares poden trobar suport mutu, que els ajuda a ells i contribueix també al bon funcionament de l'escola. «Tots els pares porten una motxilla personal molt carregada, i en el cas dels nens amb dificultats, s'acaba d'omplir fins a nivells de gran patiment. Hi ha una acumulació de pena per la pèrdua del que havien idealitzat. Amb els anys, es van assentant les emocions. Però sovint és a la llar d'infants on sorgeixen les dificultats i, per tant, el moment més delicat per a aquestes famílies, que han d'entomar el dol, la por i totes les dificultats que comporta la criança d'un nen amb problemes», conclou Marilú Casado.



10

Notes

1. Per a les valoracions qualitatives, s'ha partit de les entrevistes fetes a responsables municipals i directores d'escoles bressol de Castelldefels, Mataró, Sant Just Desvern i Sant Cebrià. A Castelldefels, les persones que hi han participat són Rosa Maria Reina, cap de la Xarxa de Centres Educatius Municipals 0-3 anys; Maria Lluïsa Casado, directora de La Casa dels Infants La Muntanyeta; Sònia Moral, directora de Can Vinader, i Rosa Mestre, directora de La Casa dels Infants Granvia Mar. A Sant Just, hi ha participat Dèlia Risques, responsable de les dues escoles bressol municipals, Marrecs i Mainada. A Mataró, Laura Amador, tècnica municipal; Quima Gutiérrez, directora de l'escola bressol La Llàntia, i Maribel Giménez, directora de l'escola Cerdanyola. I Sandra Ruiz, directora de l'escola bressol municipal de Sant Cebrià.
2. Síndic de Greuges.
3. Plataforma de Infancia. La pobreza infantil se incrementa un año más y la carencia material alcanza máximos históricos. <https://www.plataformadeinfancia.org/encuestacondicionesvida-2023>. Per Catalunya: <https://www.idescat.cat/novetats/?id=4816>.
4. Save the Children. On tot comença. Educació infantil de 0 a 3 anys per igualar oportunitats. https://www.savethechildren.es/sites/default/files/imce/docs/donde_todo_empieza_cat.pdf.
5. Projecte Casa dels Infants. <https://www.castelldefels.org/es/servicios/la-casa-dels-infants>.
6. Decret 150/2017, de l'atenció educativa a l'alumnat en el marc d'un sistema educatiu inclusiu. <https://portaljuridic.gencat.cat/ca/document-del-pjur/?documentId=799722>.

7. Llei 14/2010, dels drets i les oportunitats en la infància i l'adolescència. <https://portaljuridic.gencat.cat/ca/document-del-pjur/?documentId=553898>.
8. Panells d'Educació. Diputació de Barcelona. Panel d'Escoles Bressol Municipals a la província de Barcelona, VI Edició. Curs 2021-2022. https://www.diba.cat/documents/d/oe/emb-panel_2021-22.
9. Estimació de la prevalència de los trastornos del espectro autista en centros de atención precoz de Cataluña. <https://www.fundacioorienta.com/wp-content/uploads/2020/06/Vaimberg-L-35-1.pdf>.
10. Miquel Casas i Rosa Bosh: TDAH, baix rendiment i fracàs escolar. <https://tdah.som360.org/ca/articulo/tdah-baix-rendiment-fracas-escolar>.
11. Oriol Nello. «Les tres claus de la segregació residencial», *Barcelona Metròpolis*, núm. 129.
12. CDIAP Parc Taulí. https://www.tauli.cat/hospital/images/SubSites/cdiap/Mem%C3%B2ria_CDIAP_Parc_Taul%C3%AD_2022.pdf.



Diputació
Barcelona

Àrea d'Educació